



## Smlouva o budoucí smlouvě o zřízení služebnosti

(E.ON: 1040014239/005/ELP)

uzavřená podle ustanovení § 1785 ve spojení s § 1257 a násl. zákona č. 89/2012 Sb., občanský zákoník, v platném znění a § 25 odst. 4 zákona č. 458/2000 Sb., energetický zákon v platném znění mezi těmito smluvními stranami:

**Statutární město Jihlava** se sídlem Masarykovo nám. 1, 586 01 Jihlava, zastoupené Ing. Jaromírem Kalinou, náměstkem primátora, IČO: 002 86 010, DIČ: CZ00286010  
**na straně budoucího povinného ze služebnosti**  
(dále jen budoucí povinný)

a

**E.ON Distribuce, a.s.** se sídlem F. A. Gerstnera 2151/6, 370 01 České Budějovice, IČO: 28085400, DIČ: CZ28085400, zapsána v OR vedeném Krajským soudem v Českých Budějovicích, odd. B, vl. 1772, zastoupená společností:  
**E.ON Česká republika, s.r.o.** se sídlem F. A. Gerstnera 2151/6, 370 01 České Budějovice, IČO: 25733591, DIČ: CZ25733591, zapsána v OR vedeném Krajským soudem v Českých Budějovicích, odd. C, vl. 15066, jednající dvěma pověřenými zaměstnanci:  
Ing. Bohdan Důbrava, Vedoucí správy sítě VN, NN a ZP a Ing. Petr Kuřina, Senior technik rozvoje výstavby,  
**na straně budoucího oprávněného ze služebnosti**  
(dále jen budoucí oprávněný)

takto:

I.

Budoucí oprávněný je investorem stavby vedení zemního kabelu VN a NN pod označením „N. Rančířov-chaty, kabel VN, TS, kabel NN“ (dále jen Stavba). Stavba, bude na základě této smlouvy mimo jiné zřízena na pozemcích ve vlastnictví budoucího povinného p. č. 5569/2, p. č. 5995/1 a p. č. 5996/2, zapsaných na listu vlastnictví č. 10001 pro k. ú., obec a okres Jihlava (dále jen dotčené pozemky), a to v rozsahu dle předběžného situačního zákresu, který je nedílnou součástí a přílohou č. 1 této smlouvy. Budoucí povinný se zřízením Stavby na dotčených pozemcích výslovně souhlasí.

II.

Budoucí oprávněný je povinen realizovat Stavbu na dotčených pozemcích v souladu s platnými předpisy, zejména stavebním zákonem v platném znění a s platnými vyhláškami statutárního města Jihlavy. Při realizaci Stavby je dále povinen dodržet podmínky stanovené pro Stavbu ve vyjádřeních a rozhodnutích správců dotčených pozemků a příslušných odborů Magistrátu města Jihlavy. Z nich nedílnou součástí a přílohou č. 2 této smlouvy, je vyjádření Služeb města Jihlavy ze dne 31. 7. 2018 a přílohou č. 3 je stanovisko Odboru dopravy Magistrátu města Jihlavy ze dne 16. 8. 2018.

III.

1. Budoucí oprávněný bere na vědomí, že se na dotčených pozemcích mohou nacházet další inženýrské sítě (nad rámec této smlouvy) a není ani vyloučeno, že k těmto pozemkům již byly

uzavřeny jiné platné smlouvy o uzavření budoucích smluv o zřízení služebnosti pro další inženýrské sítě. Budoucí oprávněný se zavazuje výše uvedenou situaci respektovat a přizpůsobit uložení inženýrských sítí dle této smlouvy skutečnému stavu v terénu, s přihlédnutím k trase ostatních inženýrských sítí.

V souvislosti s výše uvedeným je budoucí oprávněný povinen před zahájením Stavby zajistit na své náklady a svoji zodpovědnost k dotčeným pozemkům vytyčení inženýrských sítí prostřednictvím jejich správců a přizpůsobit výstavbu Stavby skutečnému stavu v terénu. Smluvní strany dle této smlouvy se dohodly, že budoucí povinný nezodpovídá za jakékoliv škody v souvislosti s vytyčením a s ukládáním inženýrských sítí dle této smlouvy vzniklé porušením povinností budoucího oprávněného dle tohoto článku.

2. Budoucí oprávněný je povinen minimálně tři měsíce před zahájením Stavby prověřit u budoucího povinného zastoupeného Majetkovým odborem Magistrátu města Jihlavy, zda k dotčeným pozemkům nejsou uzavřeny nájemní smlouvy. V případě, že k dotčeným pozemkům budou uzavřeny nájemní smlouvy, je budoucí oprávněný dle této smlouvy povinen o zahájení Stavby informovat nájemce pozemků minimálně dva měsíce před započítáním Stavby. V případě dotčení majetkových práv nájemců je budoucí oprávněný povinen uhradit poškozeným nájemcům veškeré škody vzniklé Stavbou bez jakékoliv účasti či náhrady ze strany budoucího povinného.

3. V případě, že Stavba je realizována jako rekonstrukce, je budoucí oprávněný povinen potrubí, které již neslouží svému účelu vyjmout a vyjmuté potrubí na vlastní náklady zlikvidovat v souladu s platnými předpisy. V případě, že vyjmutím by mohla být způsobena škoda na inženýrských sítích, zeleni, či zpevněném povrchu komunikací, chodníků a parkovišť je oprávněný povinen předem oznámit tuto skutečnost písemně povinnému (i e-mailem). V případě, že se bude jednat o zeleň, bude toto oznámení zasláno povinnému prostřednictvím Odboru životního prostředí Magistrátu města Jihlavy, v případě komunikací, chodníků a parkovišť prostřednictvím Odboru dopravy Magistrátu města Jihlavy, v ostatních případech prostřednictvím Majetkového odboru Magistrátu města Jihlavy.

#### IV.

Budoucí oprávněný je povinen v případě, že Stavbou budou dotčeny komunikace, před zahájením výstavby uhradit na Odboru dopravy Magistrátu města Jihlavy správní poplatek za zvláštní užívání dle § 25 z. č. 13/1997 Sb., v platném znění a místní poplatek za užívání veřejného prostranství dle Obecně závazné vyhlášky statutárního města Jihlava o místním poplatku za užívání veřejného prostranství, v platném znění. V případě, že Stavbou bude dotčena zeleň je povinen tento místní poplatek uhradit na Odboru životního prostředí Magistrátu města Jihlavy.

#### V.

1. Veškeré činnosti spojené s realizací a provozováním Stavby je budoucí oprávněný povinen provádět výhradně na vlastní náklady, bez jakékoliv finanční či jiné účasti budoucího povinného a budoucí povinný nemá vůči budoucímu oprávněnému povinnost žádné náhrady nákladů vzniklých v souvislosti s realizací Stavby ani s jakýmkoliv případným zhodnocením dotčených pozemků v průběhu výstavby ani po jejím ukončení. Budoucí oprávněný se zavazuje, že realizace Stavby bude provedena tak, aby dotčené pozemky byly těmito činnostmi dotčeny jen v nezbytně nutném rozsahu a jen po nezbytně nutnou dobu a je povinen po dohotovení Stavby plochy a povrch dotčených pozemků s výjimkou provedené Stavby vyklidit, uvést do původního stavu a dotčené pozemky předat prostřednictvím jejich správce budoucímu povinnému.

2. Vznikne-li budoucímu povinnému z důvodu nesplnění povinností budoucího oprávněného dle této smlouvy nebo v důsledku zřizování Stavby výstavbou, údržbou a opravami ze strany

budoucího oprávněného, ale i nezávinně, tj. provozní závadou, na straně budoucího povinného škoda a znehodnocení pozemku, ponese náklady na jejich odstranění a uvedení do původního stavu budoucí oprávněný. V případě, že škodu nebude možno nahradit uvedeným způsobem, bude budoucí oprávněný povinen tuto škodu v plném rozsahu nahradit budoucímu povinnému uhrazením odpovídající finanční částky a to včetně škody vzniklé budoucímu povinnému vrácením dotace (či její části) poskytnuté budoucímu povinnému pro zřízení staveb a provedení úprav na pozemcích (zeleni) uvedených v čl. I této smlouvy. Tuto škodu je budoucí oprávněný povinen uhradit budoucímu povinnému nejpozději do 3 měsíců po doručení vyúčtování této škody budoucím povinným.

## VI.

Budoucí oprávněný se zavazuje, že nejpozději do dvanácti měsíců od ukončení Stavby tj. od vydání kolaudačního souhlasu ke Stavbě a v případě neexistence tohoto dokladu od existence jiného dokladu o ukončení Stavby (např. předávací protokol o předání a převzetí stavby mezi dodavatelem stavby a investorem stavby apod.) předloží budoucímu povinnému prostřednictvím Majetkového odboru Magistrátu města Jihlavy návrh na uzavření smlouvy o zřízení služebnosti inženýrské sítě, jehož přílohou bude:

- příslušný doklad o ukončení Stavby s protokolem o předání dotčených pozemků jejich správcům
- geometrický plán (geometrické plány) s vyznačením plochy služebnosti v počtu uzavíraných smluv o zřízení služebnosti, přílohou geometrického plánu bude tabulka vypracovaná a potvrzená oprávněným geodetem s délkami a plochami jednotlivých druhů sítí umístěných v každém parcelním čísle a počtem zařízení a překopů umístěných v každém parcelním čísle
- digitální geodetické zaměření dohotovených inženýrských sítí v elektronické podobě ve formátu \*.dgn (MicroStation V7)

Uvedený geometrický plán a geodetické zaměření zajistí budoucí oprávněný na své náklady.

## VII.

1. Smluvní strany se zavazují nejpozději do šesti měsíců ode dne, kdy budoucí oprávněný doručí budoucímu povinnému návrh na uzavření smlouvy o zřízení služebnosti dle čl. VI. této smlouvy s přílohami, uzavřít smlouvu o zřízení služebnosti ve prospěch oprávněného, kterou bude za úhradu dle čl. VIII této smlouvy zřízena služebnost užívání pozemků, ve prospěch oprávněného, spočívající v právu zřídit a provozovat v souladu se z. č. 458/2000 Sb., energetický zákon, na služebných pozemcích Stavbu.

2. Rozsah služebnosti bude stanoven geometrickým plánem dle čl. VI této smlouvy. Uvedený geometrický plán bude nedílnou součástí smlouvy o zřízení služebnosti.

3. Oprávněný právo odpovídající služebnosti přijme a vlastník pozemků bude povinen toto právo strpět.

4. Služebnost bude sjednána na dobu, po kterou bude Stavba na dotčených pozemcích oprávněným provozována. V případě, že oprávněný ze služebnosti převede Stavbu na jiného vlastníka, bude oprávněný povinen do 30 dnů ode dne převodu oznámit povinnému nového vlastníka Stavby. Oprávněný a povinný následně uzavřou dohodu o zrušení služebnosti s tím, že náklady související se změnou hradí oprávněný. Tento odstavec se nepoužije v případě přeměny právnické osoby.

5. Smlouva o zřízení služebnosti bude na základě návrhu, předloženého budoucím oprávněným dle čl. VI této smlouvy vyhotovena budoucím povinným a zaslána k podpisu budoucímu oprávněnému.

6. O uzavření smlouvy o zřízení služebnosti, ve prospěch oprávněného spočívající ve zřízení, provozování a údržbě Stavby v rozsahu zaměřeném příslušným geometrickým plánem, bude

v souladu s ustanovením § 102 odst. 3 zákona č. 128/2000 Sb., o obcích, v platném znění rozhodovat usnesením Rada města Jihlavy.

7. Návrh na vklad práva odpovídajícího služebnosti dle tohoto článku zpracuje budoucí oprávněný, který po uveřejnění v registru smluv budoucím povinným a po splnění povinnosti úhrady dle čl. VIII této smlouvy předloží tento návrh s příslušnou smlouvou Katastrálnímu úřadu pro Vysočinu, katastrální pracoviště Jihlava.

8. Veškeré náklady spojené se vkladem práva odpovídající služebnosti dle této smlouvy do katastru nemovitostí uhradí budoucí oprávněný.

9. Smluvní strany berou na vědomí, že právo odpovídající služebnosti nabude oprávněný okamžikem vkladu práva s právními účinky k okamžiku podání návrhu na vklad do katastru nemovitostí u Katastrálního úřadu pro Vysočinu, katastrálního pracoviště Jihlava.

#### VIII.

1. Jednorázová úhrada za zřízení služebnosti bude vypočtena po dokončení Stavby na základě skutečného rozsahu služebnosti, dle ceníku statutárního města Jihlavy stanovujícího úhrady za zřizování úplatných věcných břemen k nemovitostem v jeho vlastnictví platného ke dni uzavření smlouvy o zřízení služebnosti. V případě neexistence uvedeného ceníku bude výše úhrady za zřízení služebnosti stanovena tržním znaleckým posudkem, který zajistí na své náklady budoucí oprávněný a předloží jej budoucímu povinnému současně s příslušným geometrickým plánem dle čl. VI. této smlouvy. Takto stanovená úhrada za zřízení služebnosti bude zatížena příslušnou sazbou DPH dle zákona č. 235/2004 Sb., v platném znění ke dni povinnosti přiznat daň a budoucí oprávněný ji zaplatí po podpisu smlouvy o zřízení služebnosti oběma stranami na základě daňového dokladu (faktury) vystaveného budoucím povinným ve lhůtě splatnosti do 30 - ti dnů ode dne doručení faktury budoucímu oprávněnému.

Úhrada musí být zaplacená před podáním návrhu na vklad práva odpovídající služebnosti.

2. V úhradě za zřízení služebnosti dle odst. 1 tohoto článku budou zohledněna veškerá práva budoucího oprávněného a povinnosti budoucího povinného vyplývající ze smlouvy o zřízení služebnosti. Právo budoucího povinného na náhradu škody, vzniklé na jeho majetku při zřizování, provozování, údržbě a opravách Stavby, není zaplacením výše uvedené úhrady za zřízení služebnosti dotčeno a není tím dotčena ani povinnost budoucího oprávněného nést přiměřené náklady na zachování a opravách služebností zatížených nemovitostí ve smyslu ustanovení § 1263 Občanského zákoníku.

#### IX.

Budoucí oprávněný se zavazuje před započítáním Stavby provést kontrolu aktuálních vlastnických vztahů k dotčeným pozemkům.

#### X.

Tato smlouva zanikne:

- uzavřením smlouvy o zřízení služebnosti dle této smlouvy
- uplynutím doby 4 let od jejího uzavření, pokud do této doby budoucí oprávněný nedoloží budoucímu povinnému návrh na uzavření smlouvy o zřízení služebnosti dle této smlouvy s přílohami dle čl. VI. této smlouvy.

#### XI.

Smluvní strany se dohodly, že pro účely této smlouvy se za doručenou považuje zásilka, která je zaslána doporučeně na adresu smluvní strany uvedenou v záhlaví této smlouvy a převzata adresátem nebo přímo adresátovi předána. Pro případ nepřevzetí, nevyzvednutí či nedoručitelnosti zásilky se smluvní strany dohodly, že pro účely této smlouvy se

za doručenu považuje zásilka dnem, kdy je odesilatelí vrácena jako nedoručená. Pokud je doručováno prostřednictvím datové schránky, platí pro doručení postup stanovený právními předpisy platnými v době doručování.

## XII.

1. Smluvní strany výslovně prohlašují, že si tuto smlouvu před jejím podpisem přečetly, že byla uzavřena po vzájemném projednání, podle jejich pravé a svobodné vůle, určitě, svázně, srozumitelně, nikoliv v tísní a za nápadně nevýhodných podmínek.

2. Tato smlouva může být měněna pouze písemným dodatkem na základě dohody obou smluvních stran.

## XIII.

Tato smlouva je vypracována ve čtyřech stejnopisech, z nichž každá smluvní strana obdrží po dvou vyhotoveních.

## XIV.

1. Tato smlouva podléhá uveřejnění dle zákona č. 340/2015 Sb., o registru smluv, v platném znění je uzavřena dnem podpisu poslední smluvní strany a účinnosti nabývá dnem uveřejnění v registru smluv

2. Statutární město Jihlava zajistí uveřejnění této smlouvy v registru smluv v souladu s právními předpisy.

3. Uzavření této smlouvy bylo schváleno usnesením Rady města Jihlavy č. 915/18-RM ze dne 13. 9. 2018.

Dne: 2. 10. 2018

Dne: 4. 10. 2018

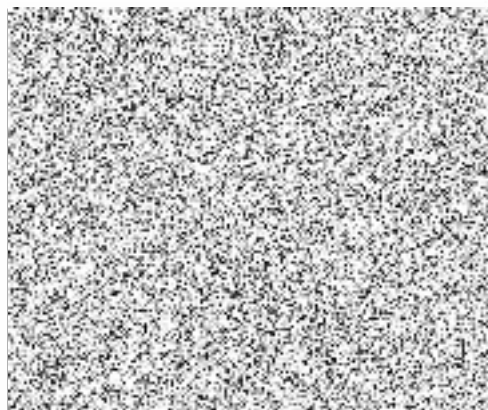
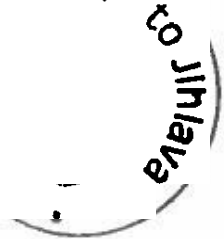
Za statutární město Jihlava

Za E



naměs

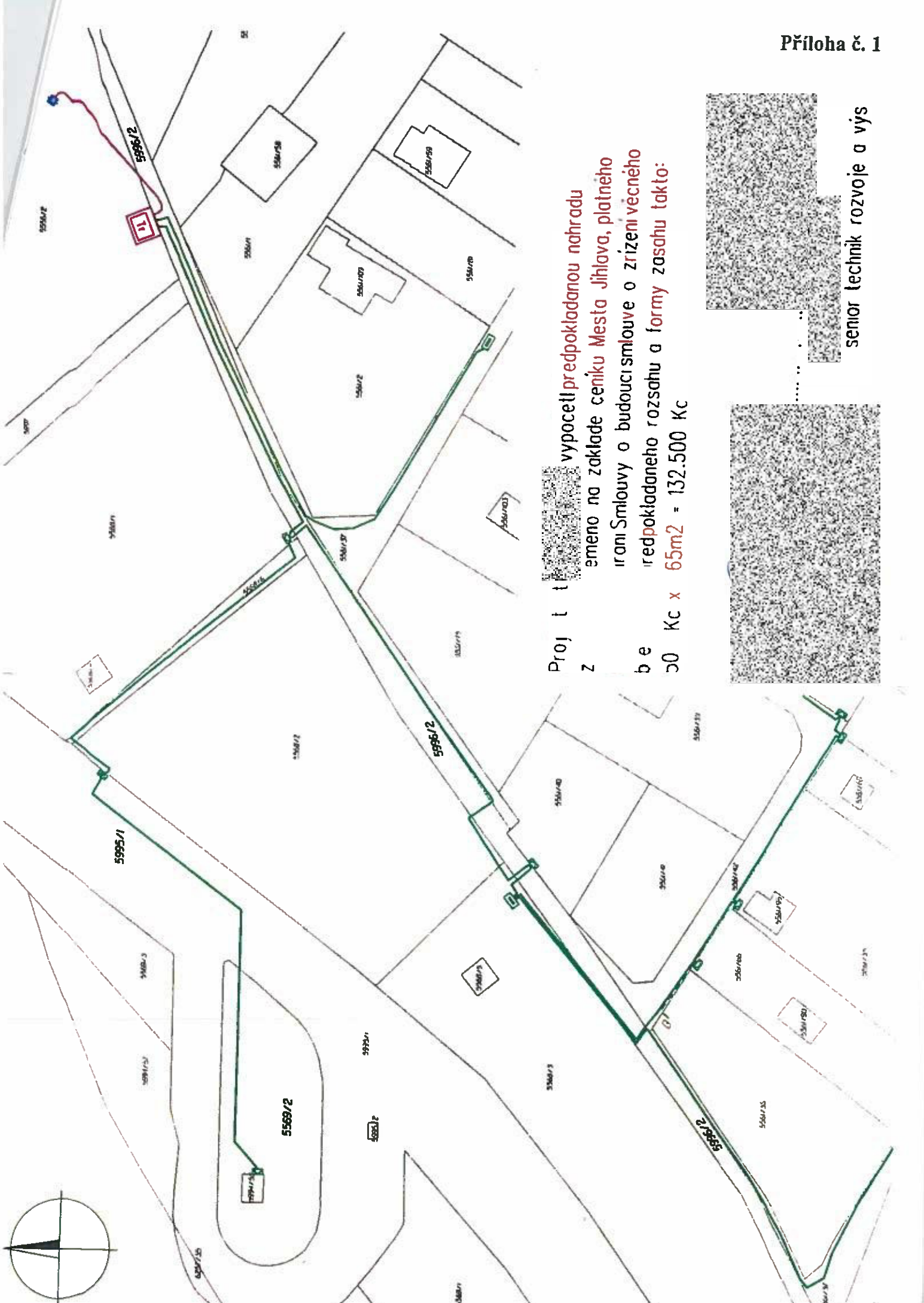
ripat  
m



sen r technik rozvoje a výstavby

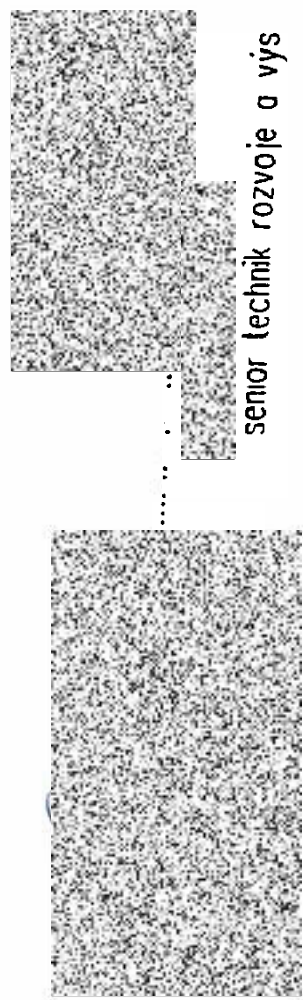


E.ON Česká republika s.r.  
A. Gerstnera 215 /  
ké Budějovice 7  
370 01 České Budějovice



Projevit  
z  
be  
50 Kc x 65m<sup>2</sup> = 132.500 Kc

vypočet předpokladanou nahradu  
emeno na zaklade ceniku Mesta Jihlava, platného  
irami Smlouvy o budoucí smlouve o zřízení věcného  
ředpokladaného rozsahu a formy zásahu takto:



senior technik rozvoje a výs



# SLUŽBY MĚSTA JIHLAVY

## Služby pro spokojenou Vysočinu

ELprojekty, s.r.o.  
Náměstí 80/4  
594 01 Velké Meziříčí

V Jihlavě dne 31.7.2018

Číslo: Vyjádření/164/18  
Vyřizuje: 

### Vyjádření k dokumentaci pro územní řízení na akci: „N. Rančířov – chaty, kabel VN, TS, kabel NN“

Dle předložené dokumentace a na základě místního šetření se stavba **dotýká** místní komunikace (MK) a účelové komunikace (ÚK), kde jsou SLUŽBY MĚSTA JIHLAVY s.r.o. (zastupující vlastníka místních a účelových komunikací Statutární město Jihlava dle „Smlouvy na komplexní zajištění veřejně prospěšných služeb pro Statutární město Jihlava“) správci, v tomto rozsahu:

**Kabely NN – protlak vozovky živičným krytem, překopy nezpevněné vozovky a vozovky s živičným krytem – MK Znojemská - otočka MHD a ÚK Znojemská - zahrady Ráj**  
(dle situace stavby, která je nedílnou součástí tohoto vyjádření)

Z t tulu ma k vého správce předmětných MK a ÚK SLUŽBY MĚSTA JIHLAVY s.r.o.

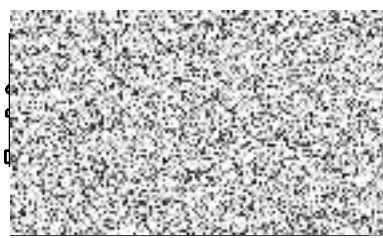
### souhlasí

s prováděním stavby dle PD při splnění níže uvedených podmínek:

- 1) Příčný pře hod v vozovky pro kabely NN (MK Znojemská - otočka MHD) bude proveden protlakem, tj. bez porušení konstrukčních vrstev chodníku a vozovky. Kabely budou uloženy v chráničce krytím dle ČSN 73 6005. Délka chráničky musí být taková, aby její konce zasahovaly zcela mimo těleso vozovky, min. 1,0 m za krajnic vozovky.
- 2) Startová a cílová jáma nesmí zasahovat do tělesa vozovky tj. jejich kraje budou min 1,0 m za krajnic vozovky.
- 3) Kabel NN musí být umístěn podélně min. 1,0 m od okraje živičné vozovky MK Znojemská - otočka MHD.
- 4) Před prováděním prací v ÚK Znojemská - zahrady Ráj budou nejdříve v místě zásahu do vozovky s živičným krytem okraje krytu zaříznuty.
- 5) Výkopek nesmí být použit pro konstrukci komunikace a bude u vozovky do hloubky konstrukce komunikace odvezen. Výkopek musí být uložen mimo vozovku tak, aby nedošlo k jejímu znečištění. MK a ÚK nesmí být při provádění prací znečišťovány ani jiným způsobem.
- 6) Po provedení prací v ÚK bude výkop neprodleně zasypán, u vozovky s živičným krytem tem to vrstvám :
  - provizorní úprava krytu ze štěrkopísku v tl. konečné úpravy vozovky s živičným krytem
  - podklad ze štěrkodrti fr. 0-32 mm (0-63) 30 cm
  - zásyp výkopkem nebo jiným vhodným materiálem
 Vše bude řádně hutněno po vrstvách tloušťky max. 15 cm do výše nivelety okolní vozovky.
- 7) Konečná úprava vozovky s živičným krytem, po odstranění provizorní úpravy, bude provedena do výše nivelety okolní vozovky v této skladbě:
  - asfaltový beton (ACO 11 +) 4 cm, v šíři výkopu + ošetření spar (asfaltovou záplavkou, spárovací páskou apod.)

- obalované kamenivo (ACP 16 +, ACP 22 +) 8 cm

)  
)  
0)  
)  
se  
in m  
15)  
6)  
oz  
mís  
nic



u (štěrkopísek tl. min. 10 cm  
n na bezpečnost chodců a provozu  
sobilou firmou, která má pro výkon  
v ÚK je nutné dodržet TP 146  
ivat další úpravy MK a ÚK a dle  
řaků MK a ÚK poskytne **investor  
předání.**  
ou část vozovky ve sjízdném stavu  
jednat se správcem místních a  
izavře smlouvu se správcem MK a  
**ání místních komunikací dle  
ění inženýrských sítí a jiných  
čním pozemku, na něm nebo**

**Příloha**  
situace stavby

**Na vědomí**  
Magistrát města Jihlavy – OD



odbor dopravy

Magistrát města

Tyršova 18, Jihlava | detašované pracoviště

Magistrát města Jihlavy  
Majetkový odborMagistrát města Jihlavy  
majetkový odborMMJ/NO/111452/2018  
jihlvp 18j 01 k 5Váš dopis ze dne  
15.08.2018číslo jednací  
MMJ/OD/111452/2018-PřP  
SZ-MMJ/OD/25110/2018/2  
UID jihlvp18v0169d

vyřizuje / telefon

Jihlava  
16.08.2018

## Stanovisko k žádosti MO k uzavření smlouvy o budoucí smlouvě o zřízení služebnosti

Odbor dopravy obdržel žádost Majetkového odboru o stanovisko na uzavření smlouvy o budoucí smlouvě o zřízení služebnosti na umístění zemní kabelu NN a VN, žadatel společnost ELprojekty, s.r.o. pro společnost E.ON Distribuce, a. s., se sídlem F. A. Gerstnera 2151/6, České Budějovice, stavba - akce „N. Rančířov – chaty, kabel VN, TS, kabel NN“. Smlouva se týká mj. pozemků p. č. 5569/2 a p. č. 5995/1 v k. ú. Jihlava.

Odbor dopravy se s předkládaným návrhem seznámil a **souhlasí** s uzavřením výše uvedené smlouvy za podmínky, že dotčené komunikace budou po dokončení stavby uvedeny do původního stavu a budou dodrženy podmínky pověřeného správce MK a ÚK, tj. Služby města Jihlavy, s.r.o., Havlíčkova 64, 586 01 Jihlava. O tyto podmínky si musí žadatel požádat u SMJ, s.r.o. Pokud mu byly vydány v rámci řízení u obecného stavebního úřadu, lze je použít i pro uzavření smlouvy.

Ma lavy

vedoucí odboru dopravy

## Rozdělovník:

- 1) Magistrát města Jihlavy, majetkový odbor, Masarykovo nám. 97/1, 586 01 Jihlava
- 2) MMJ - OD – spis