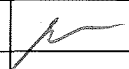
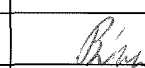






KRAJSKÝ ÚŘAD KRAJE Vysočina

8069/18

Název dokumentu:	Smlouva o poskytnutí dotace				
Oprávněn/pověřen k podpisu:	Mgr. Pavel Franěk, náměstek hejtmána kraje				
Schváleno:	RK	Datum:	25.9.2018	Č.usnesení:	1694/26/2018/RK
Dokument uložen u:	oddPKŽU				
Počet vyhotovení:	2				
Adresát:	Spolek Rodinné centrum Sovička				
Smluvní částka: 1)	20000.00				
Odpovědný odbor: 2)	odbor sociálních věcí				
Podpis zajistit do:					

	Pracoviště/pracovník	Datum	Podpis
Zpracoval:	OSV/Kumpa	10.10.2018	
Projednáno s:			
Právní kontrola:	OSV/Bína	10.10.2018	
Předkládá:	OSV/Kumpa	10.10.2018	
Potvrzení příjmu smlouvy do předběžné evidence 3)	OSV/Švarcová	10.10.2018	
Zodpovídá:	Příkazce operace:	OSV/Švarcová	10.10.2018
	Správce rozpočtu:	OE/Kopecká	15.10.2018

Poznámka:

Subjekt (IČO: 22839461), se kterým je uzavírána smlouva NEBYL NALEZEN v databázi nespolehlivých plátců MFČR; (ověření provedl: kumpa, datum ověření: 10.10.2018 11:04:34):

Smlouva o poskytnutí dotace na podporu projektu v oblasti rodinné politiky na rok 2018 PR02663.0019.

Rozpočtová skladba:

Částka s DPH: 20000.00, Datum Od: , Datum do: , Perioda: jednorázově, ODP: 004339, ORJ: 0000005100, ORG: POL: 5222 UZ: 000000511

1) Použije se, pokud se jedná o písemnost typu smlouvy, jejímž předmětem je peněžité plnění. Pokud je v košilce více smluv, uvede se částka souhrnná. Pokud se jedná o smlouvu, příp. smlouvy, u níž je peněžité plnění stanoveno částkou za čerpanou jednotku (např. hodinovou sazbu), uvede se částka maximálního rozsahu tohoto plnění. V případě smluv na dobu neurčitou uveďte částku jedné platby.

2) Odpovědným odborem se rozumí odbor, příp. sekce nebo samostatné oddělení, které za písemnost, její vyřízení a správu záležitosti (správu smluvního vztahu) odpovídá.

3) Potvrzuje vždy vedoucí odpovědného odboru (nenahrazuje právní kontrolu).

SMLOUVA O POSKYTNUTÍ DOTACE

„uzavřená na základě dohody smluvních stran nikoliv na úkor ochrany kterékoliv ze smluvních stran ve smyslu § 1746 odst. 2 zákona č. 89/2012 Sb., občanský zákoník, ve znění pozdějších předpisů (dále jen „občanský zákoník“)"

PR02663.0019

Čl. 1
Smluvní strany

8069/18

Kraj Vysočina,
se sídlem: Žižkova 57, 587 33 Jihlava
IČO: 70890749
zastoupený: MUDr. Jiřím Běhounkem, hejtmánem kraje
k podpisu smlouvy pověřen: Mgr. Pavel Franěk, náměstek hejtmána
(dále jen "Kraj")
bankovní spojení: Sberbank CZ, a. s.
číslo účtu: 4050004999/6800

a

Spolek Rodinné centrum Sovička,
se sídlem: Jetřichovec 49, 395 01 Pacov
IČO: 22839461
zastoupen: Ivanou Kumžákovou, předsedou
(dále jen "Příjemce")
bankovní spojení:
číslo účtu: 231783479/0300

Čl. 2
Účel smlouvy

Účelem této smlouvy je poskytnutí účelové dotace z rozpočtu Kraje (dále jen „dotace“) na financování provozních nákladů projektu rodinné politiky „Letní družina Sovička“ (dále jen „projekt“) blíže specifikované v žádosti o poskytnutí dotace, která tvoří nedílnou součást této smlouvy jako Příloha č. 1.

Čl. 3
Závaznost návrhu

- 1) Doba platnosti tohoto návrhu smlouvy je omezena na 30 kalendářních dnů od prokazatelného doručení návrhu této smlouvy Příjemci.
- 2) Pokud tento návrh smlouvy nebude Příjemcem akceptován a podepsaný doručen na adresu uvedenou v záhlaví této smlouvy v termínu podle Čl. 3 odst. 1 této smlouvy, návrh smlouvy zaniká a nárok na dotaci nevznikne.

Čl. 4
Závazek Příjemce

- 1) Příjemce dotaci za podmínek stanovených v této smlouvě přijímá a zavazuje se, že bude projekt rodinné politiky realizovat svým jménem, na svou vlastní odpovědnost, v souladu s právními předpisy a podmínkami této smlouvy.
- 2) Příjemce se zavazuje vrátit dotaci do 15-ti kalendářních dnů, ode dne, kdy Kraji písemně sdělí, že u činnosti, která byla financována nebude nadále plnit podmínky dané touto smlouvou (udržitelnost, archivace, povinnost umožnit kontrolu) na účet uvedený v záhlaví této smlouvy.



Kraj Vysočina

Čl. 5 Dotace

- 1) Kraj poskytuje Příjemci na projekt dotaci ve výši 20 000 Kč (slovy: dvacet tisíc korun českých).
- 2) Dotace je veřejnou finanční podporou ve smyslu zákona č. 320/2001 Sb., o finanční kontrole ve veřejné správě a o změně některých zákonů (zákon o finanční kontrole), ve znění pozdějších předpisů, a vztahují se na ni všechna ustanovení tohoto zákona.
- 3) Dotace na tento projekt je slučitelná s další podporou poskytnutou z rozpočtu Kraje. Souběh dotace s dotacemi jiných poskytovatelů (jiných územních samosprávných celků, státního rozpočtu nebo strukturálních fondů Evropských společenství se nevylučuje.

Čl. 6 Způsob poskytnutí dotace

Dotace bude poskytnuta jednorázově bankovním převodem na účet Příjemce uvedený v záhlaví této smlouvy, a to nejpozději do 30-ti kalendářních dnů ode dne podpisu této smlouvy.

Čl. 7 Podmínky použití dotace

- 1) Příjemce je oprávněn čerpat dotaci k financování projektu rodinné politiky uvedené v Čl. 2 této smlouvy v období od 1. 1. 2018 do 31. 12. 2018 včetně souvisejících nákladů, které budou proplaceny do 20. ledna 2019.
- 2) Uznatelné náklady na realizaci akce vznikají nejdříve dnem 1. 1. 2018.
- 3) Čerpáním dotace se pro účely této smlouvy rozumí úhrada provozních nákladů souvisejících s realizací projektu dle Čl. 2 této smlouvy, které jsou touto smlouvou označeny jako náklady uznatelné. Celkové náklady projektu ve skutečné výši musí být vyúčtovány, uhrazeny a promítnuty v účetnictví Příjemce nejpozději do dne uvedeného v Čl. 7 odst. 1 této smlouvy.
- 4) Uznatelné náklady (výdaje) akce jsou:
 - a. nákup materiálu určeného k aktivitám v rámci projektu (např. výtvarné potřeby, papír, lepidla, barvy, keramická hlína atd.),
 - b. nájemné (náklady na pronájem prostor, ve kterých je Projekt realizován),
 - c. nákup vody, paliv a energie (elektrina, plyn, vodné a stočné) pro prostory, ve kterých je Projekt realizován,
 - d. platy zaměstnanců v pracovním poměru a ostatní osobní výdaje (dohody konané mimo hlavní pracovní poměr – dohody o provedení práce, dohoda o pracovní činnosti) vč. zákonných odvodů pracovníků zajišťující činnosti v rámci projektu
 - e. nákup ostatních služeb (služby spojené se zajištěním činnosti lektorů, realizujících aktivity pro Projekt),
 - f. služby školení a vzdělávání v rámci Projektu.
- 5) Všechny ostatní náklady jsou neuznatelné.
- 6) Vymezení uznatelných nákladů dle Čl. 7 odst. 4 této smlouvy vychází z definic jednotlivých položek druhového třídění rozpočtové skladby uvedených ve vyhlášce Ministerstva financí č. 323/2002 Sb., o rozpočtové skladbě.

Čl. 8 Základní povinnosti Příjemce

Příjemce se zavazuje:

- a) dotaci přijmout,
- b) realizovat akci při dodržení této smlouvy a respektování zásad zdravého finančního řízení, zejména efektivnosti a hospodárnosti,
- c) vést účetnictví v souladu s obecně platnými předpisy, zejm. zákonem č. 563/1991 Sb., o účetnictví, ve znění pozdějších předpisů (dále jen „zákon o účetnictví“),



Kraj Vysočina

- a zajistit řádné a oddělené sledování dotací poskytnutých na akci a celkových nákladů na akci. Pokud Příjemce nevede účetnictví podle zákona o účetnictví, je povinen vést daňovou evidenci podle zákona č. 586/1992 Sb., o daních z příjmů, ve znění pozdějších předpisů, rozšířenou tak, aby příslušné doklady vztahující se k dotaci splňovaly náležitosti účetního dokladu ve smyslu § 11 zákona o účetnictví, a aby předmětné doklady byly správné, úplné, průkazné, srozumitelné, vedené v písemné formě chronologicky a způsobem zaručujícím jejich trvalost a aby uskutečněné příjmy a výdaje byly v daňové evidenci sledovány odděleně ve vztahu k projektu (na dokladech musí být jednoznačně uvedeno, že se vážou k projektu). Příjemce odpovídá za řádné vedení a viditelné označení prvotních účetních dokladů prokazujících použití dotace uvedením „spolufinancováno z dotace Kraje Vysočina PR02663.0019,
- d) zajistit, aby do celkových nákladů na projekt nebyly zahrnuty náklady na vlastní daně (vyjma daní z mezd a odměn zaměstnanců). Všechny náklady musí být kalkulovány bez daně z přidané hodnoty (dále jen „DPH“) v případě, kdy Příjemce je jejím plátcem. Výjimkou jsou pouze takové náklady, u nichž Příjemce nemůže uplatnit odpočet DPH na vstupu podle zákona č. 235/2004 Sb., o dani z přidané hodnoty, ve znění pozdějších předpisů. V takovém případě může Příjemce dotaci využít i na finanční krytí takové DPH, která je účtována jako náklad. V případě aplikace režimu přenesení daňové povinnosti ve smyslu § 92e zákona č. 235/2004 Sb., o dani z přidané hodnoty, ve znění pozdějších předpisů, uhradit DPH nejpozději do 20. ledna 2018. Úhradou DPH je v tomto případě myšlen převod na účet příslušného Finančního úřadu nebo na zvláštní účet Příjemce, zřízený speciálně při účely daňových záloh,
- e) prokázat úhradu celkových nákladů dotace, a to buď výpisem ze svého bankovního účtu (možno i výpisem z elektronického bankovníctví) nebo svými pokladními doklady,
- f) doručit Kraji finanční vyúčtování použití dotace v termínu do 21. ledna 2019 a dále v témže termínu vrátit nepoužitou část dotace, a to na tiskopisu, jehož vzor je umístěn na www.kr-vysocina.cz > Dotace, granty > Program pro poskytování dotací kraje na podporu projektů v oblasti rodinné politiky v Kraji Vysočina pro rok 2018, který bude obsahovat:
- stručný popis zrealizovaného projektu
 - fotodokumentaci zrealizovaného projektu
 - informace o realizované publicitě a její doložení
 - finanční vyúčtování dotace
 - kopie účetních dokladů prokazující čerpání dotace a jejich úhradu
 - kopie záznamů prokazujících zaúčtování a oddělené sledování dotace dle Čl. 8 písm. c), např. výpis z účetních knih apod.
- g) umožnit kontrolu v souladu s Čl. 9 této smlouvy,
- h) po dobu, kdy je Kraj oprávněn provádět kontrolu dle Čl. 9 odst. 2 této smlouvy archivovat následující podkladové materiály:
- tuto smlouvu,
 - originály dokladů, prokazujících celkovou výši čerpání dotace, jejich úhradu a zaúčtování
 - prostou kopii závěrečné zprávy a finančního vyúčtování dotace,
- i) zajistit publicitu v souladu s Čl. 10 této smlouvy,
- j) vrátit na účet uvedený v záhlaví této smlouvy celou částku dotace v případě, že dojde přede dnem předložení závěrečné zprávy dle Čl. 8 bodu f) k přeměně nebo zrušení příjemce s likvidací (§ 10a odst. 5 písm. k) zákona č. 250/2000 Sb., o rozpočtových pravidlech územních rozpočtů), bez předchozího souhlasu Kraje, a to do 15-ti kalendářních dnů ode dne rozhodnutí příjemce o přeměně nebo zrušení s likvidací.



Kraj Vysočina

Kontrola

- 1) Kraj je oprávněn provádět kontrolu plnění této smlouvy a finanční kontrolu ve smyslu zákona č. 320/2001 Sb., o finanční kontrole ve veřejné správě a o změně některých zákonů (zákon o finanční kontrole), ve znění pozdějších předpisů (dále jen „kontrola“).
- 2) Kraj je oprávněn provádět kontrolu v průběhu realizace projektu i po jeho dokončení, a to po dobu deseti let počítaných od 1. ledna roku následujícího po roce, v němž měla být splněna poslední z povinností stanovených Čl. 8 písm. a) – písm. f) a písm. i) – písm. j) této smlouvy.
- 3) Příjemce je povinen poskytnout součinnost při výkonu kontrolní činnosti dle Čl. 9 této smlouvy.

Čl. 10

Publicita

- 1) Příjemce je povinen v případě informování sdělovacích prostředků o činnosti projektu uvést fakt, že projekt byl podpořen Krajem.
- 2) Na výstupech projektu typu publikací, internetových stránek či jiných nosičů uvede Příjemce „Sponzorský vzkaz Kraje Vysočina“ v grafickém provedení a dle manuálu, který je ke stažení na www.kr-vysocina.cz/publicita.
- 3) Příjemce je povinen předložit návrh způsobu použití a umístění „Sponzorského vzkazu Kraje Vysočina“ ke schválení Kraji, případně upravit návrh podle námitek Kraje a předložit ho Kraji ke konečnému schválení.
- 4) Příjemce dotace je povinen prezentovat Kraj v následujícím rozsahu, a to po dobu realizace projektu:
 - a) logo Kraje umístěné na – pozvánkách, plakátech, programech, vstupenkách souvisejících s projektem,
 - b) verbální prezentace Kraje v médiích a na tiskových konferencích pořádaných v rámci projektu,
 - c) viditelné vyvěšení loga Kraje v místě realizace projektu
 - d) umístění aktivního odkazu www.kr-vysocina.cz na internetových stránkách souvisejících s realizací projektu.
- 5) „Logotyp Kraje Vysočina“ je ochrannou známkou, která požívá ochrany podle zákona č. 441/2003 Sb., o ochranných známkách a o změně zákona č. 6/2002 Sb. o soudech, soudcích, přísedících a státní správě soudů a o změně některých dalších zákonů (zákon o soudech a soudcích), ve znění pozdějších předpisů, (zákon o ochranných známkách), ve znění pozdějších předpisů.

Čl. 11

Důsledky porušení povinností Příjemce

- 1) V případě, že se Příjemce dopustí porušení rozpočtové kázně ve smyslu zákona č. 250/2000 Sb., o rozpočtových pravidlech územních rozpočtů, bude postupováno dle ustanovení tohoto zákona.
- 2) V případě, že dotace ještě nebyla vyplacena, smlouva bez dalšího zaniká, a to ke dni rozhodnutí příjemce o přeměně nebo zrušení s likvidací, pokud nebylo mezi smluvními stranami dodatkem této smlouvy dohodnuto jinak.

Čl. 12

Závěrečná ujednání

- 1) Tato smlouva nabývá platnosti dnem podpisu oprávněnými zástupci obou smluvních stran a účinnosti dnem uveřejnění v informačním systému veřejné správy - Registru smluv.
- 2) Smluvní strany se dohodly, že zákonnou povinnost dle § 5 odst. 2 zákona č. 340/2015 Sb., o zvláštních podmínkách účinnosti některých smluv, uveřejňování těchto smluv a o registru smluv (zákon o registru smluv) splní Kraj.
- 3) Kontaktní osobou Kraje oprávněnou a povinnou poskytovat Příjemci veškerou nezbytnou součinnost dle této smlouvy je; Bc. Jakub Kumpa; kumpa.j@kr-vysocina.cz.



Kraj Vysočina

- 4) Jakékoli změny této smlouvy lze provádět pouze formou písemných postupně číslovaných dodatků na základě dohody obou smluvních stran s výjimkou změny Čl. 12 odst. 3 této smlouvy. Změnu Čl. 12 odst. 3 této smlouvy je oprávněn provést Kraj jednostranně s tím, že tuto změnu je povinen oznámit Příjemci. Změny v realizaci projektu uvedené ve Čl. 2 této smlouvy, které zásadním způsobem mění zaměření projektu, blíže specifikované v žádosti o poskytnutí dotace, není možné povolit.
- 5) Vztahy touto smlouvou neupravené se řídí příslušnými ustanoveními občanského zákoníku.
- 6) Vzhledem k veřejnoprávnímu charakteru Kraje Příjemce výslovně prohlašuje, že je s touto skutečností obeznámen a souhlasí se zveřejněním celého textu smlouvy včetně podpisů. Smluvní strany se zavazují, že obchodní a technické informace, které jim byly svěřeny druhou stranou mimo text této smlouvy, nezpřístupní třetím osobám bez písemného souhlasu druhé strany a nepoužijí tyto informace k jiným účelům, než je plnění podmínek této smlouvy.
- 7) Tato smlouva je sepsána ve dvou vyhotoveních, z nichž jedno je určeno pro Kraj a druhé pro Příjemce. Každá ze smluvních stran obdrží po jednom vyhotovení smlouvy.
- 8) Smluvní strany prohlašují, že tato smlouva byla sepsána na základě pravdivých údajů, podle jejich svobodné a vážné vůle, a na důkaz toho připojují své vlastnoruční podpisy.
- 9) Nedílnou součástí této smlouvy je Příloha č. 1 - Žádost o poskytnutí dotace.
- 10) O poskytnutí dotace dle této smlouvy rozhodla Rada Kraje Vysočina dne 25. 9. 2018 usnesením č. 1694/26/2018/RK.

V Pacově dne 9.10.2018

SPOLEK RODINNÉ
CENTRUM SOVIČKA
Jetřichovec 43, 395 01 Pacov
Tel.: 595 108 223, IČO: 228 39 461
e-mail: sovickapacov@seznam.cz



Ivana Kumžáková
předseda

V Jihlavě dne 16.10.2018


Kraj Vysočina
Žižkova 57, 587 33 Jihlava



Mgr. Pavel Franěk
náměstek hejtmana

Žádost o poskytnutí dotace na podporu projektů v oblasti rodinné politiky v Kraji Vysočina pro rok 2018

Identifikace žadatele:

Právnícká osoba

název žadatele: Spolek Rodinné centrum Sovička

se sídlem: Jetřichovec 49, 395 01 Pacov

zastoupen: Ivanou Kumžákovou

IČO: 228 39 461

bankovní spojení, číslo účtu: 231783479/0300

1. Název projektu:

Letní družina Sovička

2. Uveďte popis projektu, jeho účel a cíle, kterých má být dosaženo v souvislosti s účelem dotace a zdůvodněte jeho potřebnost.

ZÁKLADNÍ POSLÁNÍ CENTRA

RC Sovička je nezisková organizace (spolek), jejíž hlavním posláním je posílení role rodiny a rodičovské výchovy ve společnosti, v rámci tohoto poslání má zejména podpůrnou, vzdělávací, terapeutickou a relaxační funkci. Zajišťuje primární prevenci patologických jevů v rodině a ve společnosti, aktivní zapojování rodin do života v komunitě a stavění svojí činnosti na principu svépomocných skupin.

ZAMĚŘENÍ A CÍLE PROJEKTU LETNÍ DRUŽINA

Naším prioritním cílem je pomáhat řešit problémy zaměstnaných rodičů s hlídáním dětí v období letních prázdnin. (Jsme jedinou organizací ve městě, která nabízí tuto službu v době letních prázdnin a využívají ji rodiče i z okolních obcí.)

Díličí cíle, na které se zaměřujeme při poskytování letní družiny:

- vytvoření bezpečného veřejného a finančně dostupného prostoru pro děti (zejména v případech, kdy není možnost zajistit takový prostor v rámci rodiny – prarodiče jsou stále v pracovním poměru),
- podpora smysluplného a aktivního trávení volného času dětí,

KRAJ VYSOČINA

- podpora zdravého psychického i fyzického rozvoje dětí,
- podpora společenského soužití, budování vztahů v místní komunitě,
- podpora mezigeneračních vztahů, prevence sociálního vyloučení seniorů z rodiny a společnosti,
- prevence sociálního vyloučení nezaměstnaných,
- prevence sociálního vyloučení rodičů „samoživitelů“ (kdy se druhý rodič aktivně nepodílí na výchově dítěte),
- podpora zdravých rodinných vztahů a posílení funkce rodiny (možnost trávit více času společně – společná dovolená).

3. Odůvodnění žádosti

Rodinné centrum Sovička je nezisková organizace (spolek), který zajišťuje pravidelné programy a akce pro rodiny s dětmi, ale i širokou veřejnost. Pravidelnou činnost centra zásadně a velmi pružně podporuje město Pacov, pomáhají také místní podnikatelské subjekty, okolní obce, podílí se na ní svým příspěvkem klienti centra a zároveň aktivně hledáme i jiné příležitosti pro získání finanční prostředků pro naše činnosti vlastními silami (účast v soutěžích, sběr víček od PET lahví aj.). Více o naší kompletní činnosti najdete na webu <http://www.sovickapacov.estranky.cz/> nebo na Facebooku jako „Rodinné centrum Sovička Pacov“. Fotodokumentace za naší činnosti je k dispozici také na webových stránkách <http://sovickapacov.rajce.idnes.cz/>.

Jako reakci na poptávku rodičů každý rok v létě nabízí centrum „letní družinu“ (obdoba příměstského tábora), kde mohou děti aktivně trávit volný čas v době, kdy jejich rodiče jsou v zaměstnání a nemají možnost zabezpečit jejich hlídání jiným způsobem. Program je velmi pestrý, ale také finančně náročný. Protože jsme nezisková organizace a také s ohledem na snahu zachovat službu cenově přístupnou pro co nejširší okruh zájemců (potřebných) se obracíme s žádostí o finanční pomoc s realizací tohoto projektu také na Kraj Vysočina.

V případě, že vyhovíte naší žádosti o poskytnutí dotace na provoz letní družiny, budeme moci (v souladu se smluvními podmínkami) požádat město Pacov o změnu účelu využití poskytnuté dotace na provoz letní družiny a se souhlasem města využít tyto „volné prostředky“ na financování dalších aktivit centra, které jsou také směřované na podporu prorodinné politiky tak, jak ostatně vyplývá již z našeho základního poslání a hlavního účelu, ke kterému centrum slouží a proč bylo založeno. Budeme tak zároveň schopni dále rozšiřovat a zkvalitňovat další námi poskytované služby.

Touto cestou zároveň předem děkujeme za Vaše pochopení a podporu naší činnosti i našeho poslání.

4. Termín realizace projektu

1. 7. 2018 – 31. 8. 2018

5. Celkové náklady projektu

106 000,- Kč

6. Požadovaná výše dotace

20 000,- Kč

7. Uveďte cílové skupiny, na které je projekt zaměřen (např. rodiče na MD/RD, rodiče pečující o malé děti, sociálně vyloučené rodiny, senioři, ...) a uveďte stručně, čím se projekt na cílovou skupinu zaměřuje

Děti předškolního věku – setkávání se svými vrstevníky, se školáky, poznávání nových kamarádů, učení se novým poznatkům, rozvoj v oblasti hudební, výtvarné, společenské i fyzické zdatnosti. Rozvoj vztahu k seniorům, společné aktivity, seznamování. Příprava na pobyt v novém prostředí a nástup do školy. Pobyt v bezpečném a podnětném prostředí v době kdy jsou rodiče v zaměstnání. Službu jsme pro tuto věkovou kategorii dětí rozšířili nově teprve v letošním roce.

Děti mladšího školního věku – setkávání se svými vrstevníky ale i mladšími dětmi (podpora tolerance, práce a hra s méně zdatnými mladšími kamarády, předávání dovedností), učení se novým poznatkům, rozvoj v oblasti hudební, výtvarné, společenské i fyzické zdatnosti. Rozvoj vztahu k seniorům, společné aktivity, seznamování. Pobyt v bezpečném a podnětném prostředí v době kdy jsou rodiče v zaměstnání.

Rodiče na MD/RD – zajištění péče o děti, když je maminka v porodnici, nebo má doma novorozeně – pro lepší adaptaci nového člena domácnosti, nebo možnost určitého zotavení a odlehčení v první fázi po porodu využije matka náš projekt pro hlídání staršího sourozence. Využití letní družiny bývá někdy prvním krokem k dalším návštěvám v centru s mladšími sourozenci a seznámení se s možnostmi aktivní práce s dětmi již od batolecího věku pod vedením osob, které mají vzdělání v oblasti rozvoje dětí po stránce fyzické i duševní. Seznámení s centrem jako s místem, které poskytuje rodičům spoustu cenných rad a tipů a nabízí pomocnou ruku v každodenním životě, s místem, kde vznikají nová přátelství a kde se řada z rodičů začne aktivněji zapojovat do veřejného dění (pomoc při organizování akcí či programů a účast na těchto akcích). Centrum je pro rodiče inspirací k podnětným, bezpečným a atraktivním činnostem, které lze s dětmi podnikat, a které pomáhají vytvářet zdravé a podnětné rodinné prostředí.

Rodiče samoživitelé – pomáháme svým projektem se zajištěním dětí o letních prázdninách v případě zaměstnání, pokoušíme se tak zajistit prevenci sociálního vyloučení v případech, kdy se na výchově dětí aktivně nepodílí druhý partner (v těžších případech nemohou pomoci ani prarodiče). Služba je i v těchto případech finančně dostupná, jedná se tak o neodmyslitelnou „první pomoc“ pro rodiče samoživitele v období, kdy dítě-školák nemá kde strávit letní prázdniny v čase, který rodič tráví v zaměstnání. Centrum je pro rodiče inspirací k

KLUB VYSOCINA

podnětným, bezpečným a atraktivním činnostem, které lze s dětmi podnikat, a které pomáhají vytvářet zdravé a podnětné rodinné prostředí.

Zaměstnaní rodiče (fungující pár) - pokud mají rodiče zajištěno hlídání dětí v rodinném centru v době prázdnin, mají více možností vybrat si společný termín dovolené a trávit tak dovolenou pohromadě jako celá rodina bez toho, aby partneři čerpali střídavě dovolenou pouze za účelem zajištění hlídání dětí po celé období letních prázdnin. Centrum je pro rodiče inspirací k podnětným, bezpečným a atraktivním činnostem, které lze s dětmi podnikat, a které pomáhají vytvářet zdravé a podnětné rodinné prostředí.

Senioři (návštěva v Domě seniorů – Domově důchodců Pacov) - aktivní trávení volného času s dětmi, příjemně strávené společné chvíle bez ohledu na věk, příjemné rozptýlení, vytváření podnětů pro zachování fyzické i psychické kondice seniorů, propojení generací, snaha o podporu prevence pocitu sociálního vyloučení seniorů ze společnosti.

Studenti VŠ – možnost získávání praxe pro práci s dětmi, získání informací o možnostech aktivního a smysluplného trávení volného času – podpora zájmu o dění v Pacově ve formě příležitostné dobrovolné volnočasové práce s dětmi (navázání další spolupráce s rodinným centrem).

Lidé na ÚP – nabídka přivýdělků pro lidi z ÚP, rozšíření praxe, zabraňování pocitu méněcennosti a prevence sociálního vyloučení a výpadku z „pracovního režimu“ (připomenutí návyků – pracovní doba a kázeň, povinnosti) – výpomoc do letní družiny vybíráme také z řad uchazečů o zaměstnání evidovaných na úřadu práce

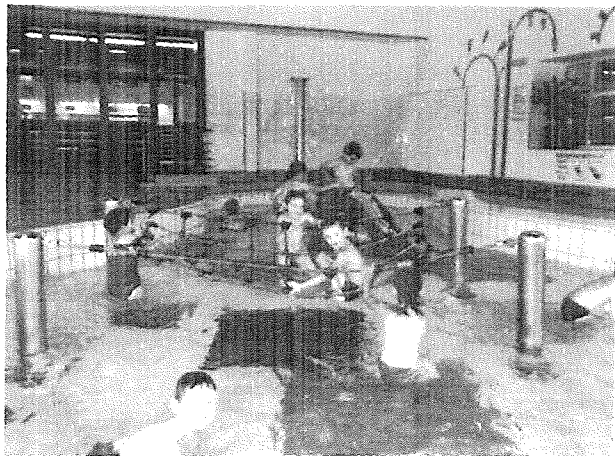
8. Uveďte výčet a stručný popis jednotlivých činností (aktivit) v projektu zaměřených na rodinnou problematiku.

DÍTĚ – JEHO ZDRAVÝ VÝVOJ, PREVENCE PATOLOGICKÝCH JEVŮ

Podpora fyzické zdatnosti

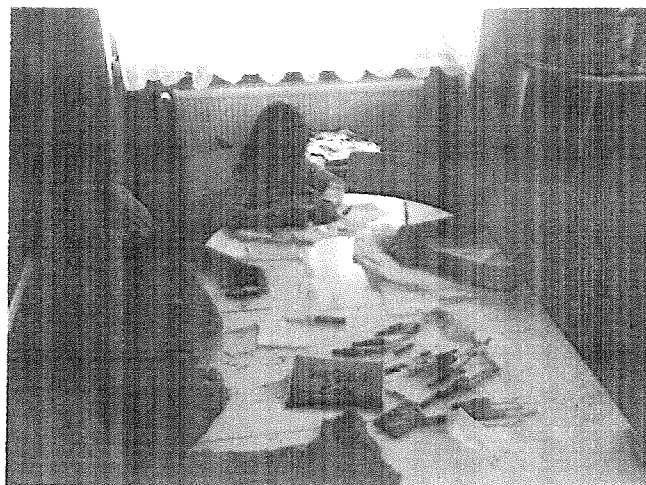
pro správný a zdravý vývoj dětí zařazujeme cvičení, pohybové hry při pobytu venku a během dne, návštěva tělocvičny – poznání a vyzkoušení náradí a náčiní tělocvičny, cvičíme s tradičními i netradičními pomůckami (overbaly, švihadla, papírové trubičky, PET víčka, CD, pexeso atd.)

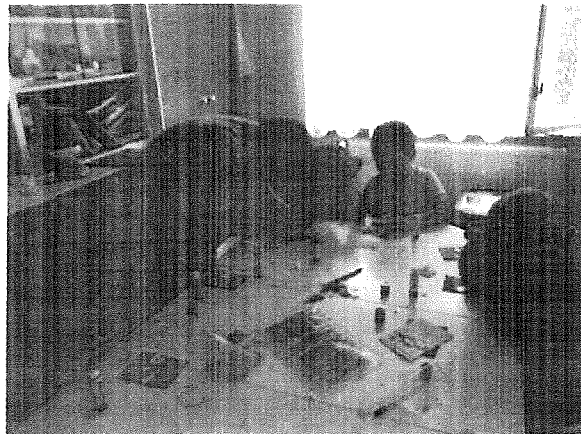




Výtvarná a tvořivá aktivita

vytváříme různé výrobky za pomoci papírů lepidla, foukacích fixů, keramických květináčků, sádrových odlitků, mušlí, vytváříme svíčky z včelího vosku, domácí mýdlo, vyrábíme své originální tričko. Všechny tyto aktivity podněcují v dětech kreativitu, samostatnost, estetické cítění i jemnou motoriku.





Hudební aktivita

během letní družiny zpíváme, tleskáme a snažíme se o rytmičná cvičení s dětmi. Používáme nejen lidové písně, ale snažíme se děti naučit i nové folkové/ táborové písně. Nácvik rytmů pomáhá i při školních dovednostech (čtení, psaní) a je tak významnou pomůckou při vzdělávání.

Taneční aktivita

Poslouchání a cítění rytmu, vztah k hudbě a pohybu, ale učíme se i relaxovat!



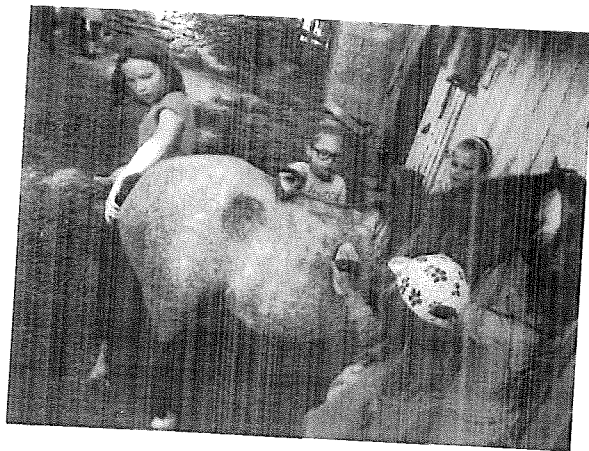
...j ...

Environmentální aktivita

Seznamování nenásilnou formou s přírodou, rostlinami a živočichy nejen při pobytu venku, ale i uspořádáním besedy o životě dravců a sov, nebo návštěvou farem.

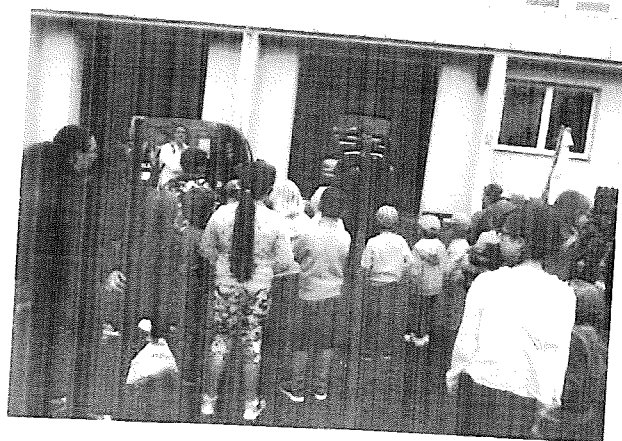


trouba v obci

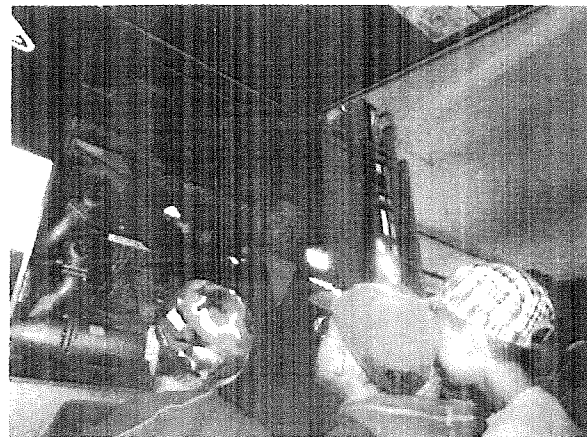


Společnost (výlety)

Učení správnému pohybování dětí nejen na „ulici“, ale také v dopravních prostředcích, slušnému chování a vystupování. Poznávání prostředí, kde pracují záchranáři, hasiči, policisté, seznamování s kulturními místy v obci, kde žijí (muzeum, knihovna, památníky atd.).



Kraj vysocina



Všechny fotografie jsou pořízeny za souhlasu rodičů během letní družiny v roce 2018.

RODIČE – ZÁZEMÍ, INSPIRACE I PREVENCE PATOLOGICKÝCH JEVŮ

Hlídaní dětí

Umožňuje rodičům vyřešit hlídání dětí v době prázdnin a usnadňuje jejich pozici na trhu práce, čímž se nepřímo podílí na stabilizaci rodinného rozpočtu. Tato služba zároveň může fungovat jako prevence sociálního vyloučení v případech rodičů samoživitelů a dále jako příležitost pro získání společného volného času pro rodiče, kteří si díky zajištěnému hlídání mohou snáze vybrat dovolenou společně a trávit ji tak spolu s dětmi jako celá rodina.

Ukázka aktivit – inspirace

Prostřednictvím dětských zážitků (vyprávění doma, fotky z činnosti na webu či sociální síti) inspirujeme rodiče k tomu, jakým způsobem mohou s dětmi aktivně a podnětně trávit volný čas (vyprávění či foto z výletů a exkurzí), podnět pro rodiče – co všechno jejich děti dokážou (ukázky výrobků, cviků) a jak je mohou rodiče v takovém rozvoji podporovat.

Prevence patologických jevů, pomoc při řešení osobních problémů

V centru viditelně propagujeme nabídku přednášek a besed, ale i organizací zaměřených na pomoc v případě domácího násilí, potíží při výchově, inspirace a podněty k aktivní výchově, informace o základních dětských psychických i fyziologických potřebách, besedy o závislostech, nebo povídání zaměřené na orientaci a pomoc v problematice vztahů, při inančních potížích aj. Rodiče každý den dítě do družiny vodí a vyzvedává jej tam a přichází ik denně a nenásilně s těmito informacemi do styku obzvlášť ve chvílích čekání, než se dítě ude mít k odchodu z družiny“.

Ěstské produkty, zdravá výživa nejen pro děti

pagace centrem organizovaných besed, na kterých rodiče seznamujeme s dětskými obky a výrobky v oblasti zdraví, výživy či další péče o děti. Případně příležitostná nabídka raných produktů přímo v centru.



KLUB VYSOČINA

MEZIGENERAČNÍ SOUŽITÍ ANEB RODINA NENÍ JEN MÁMA A TÁTA

Nově jsme v letošním roce rozšířili spolupráci s Domem seniorů – domovem důchodců Pacov a zařadili do programu letní družiny návštěvu domova s dětmi. Poznávají zde prostředí, ve kterém senioři žijí. Setkávají se s nimi a vzájemně spolu komunikují. Společně zpívají lidové písničky a protáhnou svá těla. Vidí na vlastní oči, jaké činnosti senioři dělají, že jim je v domově moc dobře a že společně můžou příjemně trávit volný čas bez ohledu na věk. Vzájemné prohloubení vztahu a úcty ke stáří působí jako prevence pro sociální vyloučení seniorů z rodiny a společnosti. Aktivní propojení mezigeneračních vztahů vnímáme jako velmi přínosné nejen pro děti, ale i pro seniory.

9. Uved'te statistická data za uplynulý kalendářní rok

a) Počet osob zapojených do projektu (denní či týdenní návštěvnost)

Průměrný počet zapojených do projektu: 30 osob (klienti + organizátoři)

b) Časový rozsah a frekvence projektu v rámci roku (s jakou frekvencí v týdnu nebo měsíci a v jakém denním rozsahu se realizovaly činnosti v projektu)

Datum	Čas	Činnost	Místo, obec
2.-4. 7.	8:00-12:00	Příprava Letní družiny	RC Sovička, Pacov
9.-13.7.	6:30-16:30	Letní družina	RC Sovička, Pacov
16.-20.7.	6:30-16:30	Letní družina	RC Sovička, Pacov
6.-10.8.	6:30-16:30	Letní družina	RC Sovička, Pacov
13.-17.8.	6:30-16:30	Letní družina	RC Sovička, Pacov

10. Popište, jak při realizaci projektu spolupracujete s místní komunitou (vyjmenujte organizace, se kterými spolupracujete při realizaci projektu) a na jaké obce má projekt dopad

DOPAD NA DALŠÍ OBCE

Letní družinu RC využívají nejen klienti z Pacova, ale také z okolních obcí – Velká Chyška, Bořetice, Košetice, Bratřice, Obrataň, Jetřichovec, Černovice, Hrobská Zahrádka, Lesná, Hořepník, Pelhřimov. Prospíváme tak také rodinám z okolních obcí, ve kterých nejsou podobné služby přímo k dispozici, čímž propagujeme nejen dobré jméno města Pacova, ale také celého kraje Vysočina.

SPOLUPRÁCE S MÍSTNÍ KOMUNITOU



10. VÝSLEDKY

Při plánování, realizaci a propagaci projektu úzce spolupracujeme zejména s Městem Pacov a základní i mateřskou školou.

Při realizaci projektu si vzájemně pomáháme (a podporujeme se) s ostatními místními spolky a organizacemi:

- Jezdecký oddíl Kopytko – hippoterapie
- SDH Pacov – možnost prohlédnutí prostor, pomůcek a nářadí i náčiní
- Integrovaný záchranný systém Pacov – hasiči a záchranáři – možnost prohlédnutí prostor, pomůcek a nářadí i náčiní, seznámení s náplní práce
- Policie ČR Pacov – prohlédnutí prostor, seznámení s náplní práce
- Asociace turistických oddílů mládeže – zapůjčení prostor pro opékání špekáčků a možnost využití bazénu na turistické základně
- TJ Slavoj Pacov – využívání hřišť
- Dům seniorů – domov důchodců Pacov – setkávání dětí a seniorů
- Český rybářský svaz Pacov – prohlédnutí prostor, možnost využití zázemí u rybníka pro hry a opékání buřtů
- Gymnázium Pacov – každoročně má RC možnost využití tělocvičny, vzhledem k počasí nebylo nutné tělocvičnu v roce 2018 využívat.

11. Uveďte, jakým způsobem je projekt podpořen místní samosprávou obce, ve které je realizován a zda obec poskytuje na realizaci projektu finanční či jinou (např. výpůjčka prostor zdarma, propagace projektu v rámci obecních médií) podporu

Město Pacov poskytuje finanční pomoc, viz kapitola 3 žádosti. Letní družinu propaguje na facebookových stránkách města Pacov. Dále spolek RC Sovička využívá od města Pacov prostory zámeckého parku na pohybové aktivity i jiné činnosti letní družiny.

12. Popište personální zabezpečení projektu s uvedením pracovních úvazků:

Ivana Kumžáková, předseda – HPP, 1/2 úvazku

- Zajišťuje náplň projektu, práce s dětmi, zajišťuje propagaci projektu a zajišťuje vlastní provoz a zodpovídá jako vedoucí za řádný průběh projektu

Šárka Samcová, ÚP – DPP, cca 40 hodin/měsíčně

- Zajišťuje náplň projektu, práce s dětmi, úklid, propagace na webových a sociálních sítích



Členové týmu

Lenka Kačerová – DPP, cca 70 hodin/měsíčně

- Zajišťuje náplň projektu, práce s dětmi, úklid

Michaela Sůvová – místopředseda – DPP

- vede účetnictví centra / administrace projektu

Stanislava Kuranová – dobrovolnice

- Získání praxe pro studium

Kateřina Vokurková – dobrovolnice

- Získání praxe pro studium

V projektu působí i další dobrovolníci z řad jiných organizací, kteří vstupují do projektu v rámci návštěvy Letní družiny jejich organizace / instituce (př. návštěva HZS Pacov). Celkem se zapojí cca 10 osob, každý z nich řádově 1 hodinu.

13. Plátcovství DPH u příjemce dotace (křížkem označte vhodnou variantu)

Příjemce dotace je plátcem DPH a u zdanitelných plnění přijatých v souvislosti s financováním daného projektu nemá nárok na odpočet DPH	<input type="checkbox"/>
Příjemce dotace je plátcem DPH a u zdanitelných plnění přijatých v souvislosti s financováním daného projektu má nárok na odpočet DPH	<input type="checkbox"/>
Příjemce dotace není plátcem DPH	<input checked="" type="checkbox"/>

14. Prohlášení žadatele, že souhlasí se zveřejněním vybraných údajů o projektu:

Žadatel prohlašuje, že souhlasí se zveřejněním svého jména (obchodního jména), adresy (sídla), názvu projektu a výše přidělené podpory pro účely informování čerpání z rozpočtu Kraje Vysočina.

15. Prohlášení žadatele o vypořádání závazků

Žadatel prohlašuje, že má:

- Vypořádány závazky vůči státnímu rozpočtu a státním fondům** (za závazky vůči státnímu rozpočtu se považují závazky vůči finančnímu úřadu, Správě sociálního zabezpečení, zdravotním pojišťovnám a Celní správě; za státní fondy se považují Fond národního majetku, Státní fond životního prostředí, Pozemkový fond, Státní fond rozvoje bydlení a Státní fond dopravní infrastruktury),
- Na majetek žadatele není vyhlášen konkurz nebo podán návrh na konkurz a žadatel není v likvidaci.**

16. Prohlášení žadatele o účetním období (nevyplňuje žadatel, který používá účetní období shodné s kalendářním rokem a žadatel, který není účetní jednotkou)

Žadatel prohlašuje, že používá účetní období (hospodářský rok) od..... do

17. Žádost zpracoval:

- jméno a příjmení, titul: Ivana Kumžáková
- funkce: předseda
- telefon: 605 108 223
- mail: sovickapacov@seznam.cz

Za správnost a pravdivost uváděných údajů odpovídá: (statutární zástupce organizace)

jméno a příjmení, titul

Datum vyhotovení: 7. září 2018

SOVICKAPACOV
Č. 111 000 000 000 000 000
Jedlikovice, 375 01
tel: 605 108 223, 605 211 59 161
e-mail: sovickapacov@seznam.cz

Podpis: *Kumžáková*

Razítko organizace: