

Smlouva o provozování ČOV pro veřejnou potřebu

Vlastník: Město Kralovice

Provozovatel: VODÁRNA PLZEŇ a.s.



č. j.: 2018/19042
VSOV
pl: 4x10
dz: 11.10.2018 15:21:3
2018/0605

Evidenční údaje smlouvy	
Číslo smlouvy vlastníka	
Číslo smlouvy provozovatele	

SMLOUVA O PROVOZOVÁNÍ ČOV PRO VEŘEJNOU POTŘEBU

uzavřená podle § 2201 a násl. zákona č. 89/2012 Sb., občanský zákoník,
a ustanovení § 8 odst. 2 zákona č. 274/2001 Sb., o vodovodech a kanalizacích.

OBSAH SMLOUVY:

Část I. Všeobecná ustanovení	3
Článek I. Smluvní strany	3
Článek II. Vymezení pojmů	3
Článek III. Předmět smlouvy	5
Článek IV. Předmět nájmu a provozování	5
Článek V. Změna předmětu nájmu a provozování	6
Článek VI. Doba trvání smlouvy	7
Článek VII. Smluvní pověření provozovatele	7
Článek VIII. Práva a povinnosti provozovatele	7
Článek IX. Práva a povinnosti vlastníka	9
Část II. Provozování	10
Článek X. Provozní předpisy, revize zařízení	10
Článek XI. Provádění údržby a odstraňování poruch a havárií	10
Článek XII. Měření odpadní vody převzaté k čištění	11
Článek XIII. Míra znečištění odpadní vody a její sledování	11
Článek XIV. Režim převzetí odpadní vody k čištění	12
Článek XV. Majetková a provozní evidence	12
Část III. Finanční ustanovení	13
Článek XVI. Nájemné	13
Článek XVII. Cena vody převzaté k čištění	13
Článek XVIII. Úhrada nákladů na plánované opravy, technické zhodnocení a investice	14
Článek XIX. Úhrada poplatků	14
Část IV. Technická ustanovení	14
Článek XX. Předání a převzetí předmětu provozování	14
Článek XXI. Přeložky a ochranná pásma kanalizace	14
Článek XXII. Plánované opravy, technické zhodnocení a investice	15
Článek XXIII. Plán investic, plán obnovy a jejich realizace	15

Smlouva o provozování ČOV pro veřejnou potřebu

Vlastník: Město Kralovice

Provozovatel: VODÁRNA PLZEŇ a. s.

Část V. Ostatní a závěrečná ustanovení.....	16
Článek XXIV. Odpovědnost za škodu, pojištění	16
Článek XXV. Smluvní pokuty	17
Článek XXVI. Ukončení platnosti smlouvy.....	17
Článek XXVII. Odstoupení od smlouvy.....	18
Článek XXVIII. Předávací proces při ukončení smlouvy	19
Článek XIX. Řešení sporů stran	19
Článek XXX. Závěrečná ustanovení.....	19

Smlouva o provozování ČOV pro veřejnou potřebu

Vlastník: Město Kralovice

Provozovatel: VODÁRNA PLZEŇ a.s.

ČÁST I. VŠEOBECNÁ USTANOVENÍ

Článek I. Smluvní strany

Město Kralovice

Markova 2, PSČ 331 41 Kralovice

IČ: 002 57 966

Telefon: [REDACTED]

www: <http://www.kralovice.cz/>

email: [REDACTED]

Zastoupené Ing. Rudolfem Salfickým, starostou

na straně jedné (dále jen „**Vlastník**“)

a

VODÁRNA PLZEŇ a. s.

se sídlem v Plzni, Malostranská 143/2, PSČ 326 00

IČ: 25205625

DIČ: CZ25205625

zapsaná v obchodním rejstříku vedeném Krajským soudem v Plzni, oddíl B, vložka 574

Telefon: [REDACTED]

www: [www: www.vodarna.cz](http://www.vodarna.cz)

email: [REDACTED]

zastoupená ve smluvních záležitostech Ing. Ludvíkem Nesnídalem, generálním ředitelem, na základě plné moci;

v technicko-provozních záležitostech Ing. Jaroslavem Štvánem, vedoucím sekce OV, tel. [REDACTED];

a Bc. Martinem Vackem, tel. [REDACTED] vedoucím provozu kanalizace a ČOV Kralovice

na straně druhé (dále jen „**Provozovatel**“);

(Vlastník a Provozovatel společně dále jako „Smluvní Strany“ nebo každý jednotlivě jako „Smluvní Strana“).

Článek II. Vymezení pojmů

1. **Běžná údržba** je pravidelná péče o předmět provozování, kterou se zpomaluje fyzické opotřebení, předchází jeho následkům a odstraňují drobnější závady.
2. **Den zahájení provozování** je den, od kterého je provozovatel povinen a současně oprávněn zahájit provozování kanalizace a plnit ostatní související povinnosti stanovené touto smlouvou, tedy den 1. 1. 2019.
3. **Havárii** se rozumí nepředvídatelná událost, která způsobí ztrátu funkčnosti kanalizace, při které byly nebo mohou být ohroženy životy a zdraví osob, majetek vlastníka nebo třetích osob, životní prostředí nebo provoz kanalizace. Jedná se o stav, po kterém je možný pouze omezený, nouzový nebo žádný provoz kanalizace v postiženém místě a v navazujících úsecích.

Smlouva o provozování ČOV pro veřejnou potřebu

Vlastník: Město Kralovice

Provozovatel: VODÁRNA PLZEŇ a. s.

4. **Investicí** je pořízení nového majetku.
5. **Kanalizací** se rozumí kanalizace pro veřejnou potřebu ve smyslu § 1 a 2 zákona, která je vodním dílem.
6. **Majetek** je jakýkoliv majetek vlastníka, který je provozovatel oprávněn užívat na základě této smlouvy.
7. **Majetková evidence** je evidence ve smyslu ust. § 5 odst. 1 zákona, přičemž musí být vedena tak, aby z ní bylo možné poskytnout vybrané údaje ve smyslu ust. § 5 zákona a prováděcích právních předpisů.
8. **Obnova** znamená realizaci takových opatření, která odstraňují částečné nebo úplné fyzické opotřebení, čímž se zajistí zachování původních užitých hodnot hmotného i nehmotného majetku. Údaje o pravidlech obnovy jsou uvedeny v Plánu Financování Obnovy. Obnova je realizována formou investic, oprav nebo technického zhodnocení.
9. **Obsluha** je činnost provozovatele k zajištění řádného chodu a funkce předmětu provozování podle provozních řádů, popř. pokynů vlastníka.
10. **Odběratelem** je vlastník pozemku nebo stavby připojené na kanalizaci, pokud není dohodnuto, že je jím třetí osoba.
11. **Opravami** se odstraňuje částečné fyzické opotřebení nebo poškození za účelem uvedení do předchozího nebo provozuschopného stavu.
12. **Plán investic** je pravidelným plánem investic do kanalizace pro každý kalendářní rok, sestavený dle čl. XXIII. této smlouvy.
13. **Plán obnovy** je pravidelným plánem akcí, které mají charakter obnovy kanalizace, pro každý kalendářní rok, sestavený dle čl. XXIII. této smlouvy.
14. **Plán financování obnovy** je plánem ve smyslu ust. § 8 odst. 11 zákona.
15. **Provozní evidence** je evidence ve smyslu ust. § 5 odst. 2 zákona a prováděcích právních předpisů, přičemž musí být vedena tak, aby z ní bylo možné poskytnout vybrané údaje ve smyslu ust. § 5 zákona a prováděcích právních předpisů.
16. **Provozováním** pro účely této smlouvy se rozumí ve smyslu § 2, odst. 3 zákona souhrn činností, kterými se zajišťuje odvádění odpadních vod, konkrétně pak zejména:
Odvádění odpadní vody včetně vody srážkové kanalizací a zajištění jejího čištění.
Likvidace odpadů vznikajících při provozování kanalizace podle platných právních předpisů.
Obsluha kanalizace, provádění běžné údržby, odstraňování poruch a havárií a provádění oprav v souvislosti s poruchami a haváriemi.
Sledování kvality odpadní vody odběrem vzorků a prováděním rozborů během všech etap zpracování, skladování a přepravy podle platných právních předpisů, rozhodnutí správních orgánů či pokynů vlastníka.
Zajišťování obchodních vztahů s odběrateli, jakož i s vlastníkem či provozovatelem provozně souvisejících zařízení, měření množství odpadní vody, resp. jiné stanovení množství odpadní vody v souladu s právními předpisy, účtování a vybírání ceny vody převzaté k čištění a další související služby.
Vedení provozní evidence a archivování dokumentace.
Vyjadřování se ke stavbám cizích investorů, dotýkajících se předmětu provozování.
Dodržování provozních nebo manipulačních řádů, kanalizačního řádu.
Příprava podkladů pro výpočet regionálního stočného, kalkulace vody převzaté k čištění a vyúčtování ceny vody k převzaté k čištění.
Další činnosti vymezené touto smlouvou.
17. **Poruchou** se rozumí náhlé, nepředvídatelné poškození kanalizace, které způsobilo zastavení nebo omezení jejího provozu a nejedná se o havárii.

Smlouva o provozování ČOV pro veřejnou potřebu

Vlastník: Město Kralovice

Provozovatel: VODÁRNA PLZEŇ a.s.

Článek III. Předmět smlouvy

1. Předmětem této smlouvy je vymezení vzájemných práv a povinností smluvních stran po dobu trvání této smlouvy, zejména pokud jde o nájem a provozování čistírny odpadních vod pro veřejnou potřebu ve smyslu ust. § 1 zákona č. 274/2001 Sb., o vodovodech a kanalizacích (dále též jako „**zákon**“), ve vlastnictví vlastníka.
2. Účelem nájmu a provozování podle této smlouvy je rovněž zájem smluvních stran zajistit kvalifikované hospodaření s majetkem vlastníka s cílem jeho udržení a obnovy a současně umožnit provozovateli jeho výlučné podnikání na předmětu provozování vlastním jménem, na vlastní účet a odpovědnost.
3. Provozovatel čestně prohlašuje, že je oprávněn k podnikání v oblasti provozování vodovodů a kanalizací pro veřejnou potřebu, má zájem provozovat čistírnu odpadních vod dle této smlouvy po celou dobu provozování a platit vlastníkově za dobu provozování nájemné ve výši určené vlastníkem, a to způsoby uvedenými v této smlouvě.
4. Vlastník se zavazuje na základě této smlouvy předat provozovateli do užívání svůj majetek za účelem provozování čistírny odpadních vod coby součásti veřejné kanalizace jménem a na vlastní odpovědnost provozovatele a provozovatel se zavazuje užívat majetek ode dne zahájení provozování do dne skončení provozování řádně, účelně, účinně a hospodárně a zajistit plynulé a bezpečné provozování čistírny odpadních vod pro veřejnou potřebu v souladu s touto smlouvou, platit vlastníkově nájemné ve výši dle této smlouvy a vrátit vlastníkově jeho majetek ke dni ukončení této smlouvy. Podrobnosti k procesu předání majetku provozovateli a vrácením majetku zpět vlastníkově jsou uvedeny v *Příloze č. 4* k této Smlouvě.
5. Základní rozložení rizik ve vztahu k majetku – předmětu nájmu a provozování:
Pokud není v této smlouvě výslovně uvedeno jinak, nese provozovatel ode dne převzetí majetku vlastníka do dne řádného vrácení majetku vlastníkově dle této smlouvy riziko (odpovědnost) vyplývající:
 - ze stavu majetku a/nebo skrytých vad;
 - z vlivů na provozování ČOV vzniklých v důsledku jakýchkoliv kroků třetích osob, zejména pak i vlastníků nemovitostí sousedících s majetkem vlastníka;
 - z kontaminace půdy či povrchových nebo podzemních vod vzniklé v souvislosti s provozováním ČOV; a
 - z nutnosti likvidace nebezpečných materiálů či látek vzniklé v souvislosti s provozováním ČOV.

Článek IV. Předmět nájmu a provozování

1. Vlastník přenechává provozovateli do nájmu a provozování (dále jen „**provozování**“) čistírnu odpadních vod jako součást kanalizace pro veřejnou potřebu v majetku vlastníka, která je evidována podle ust. § 5 zákona pod identifikačním číslem majetkové evidence kanalizace takto:
Druh stavby: čistírna odpadních vod
Název vlastníka: **Město Kralovice**
IČME: **3206-672645-00257966-4/1**

Smlouva o provozování ČOV pro veřejnou potřebu

Vlastník: Město Kralovice

Provozovatel: VODÁRNA PLZEŇ a. s.

Jedná se o soubor staveb, pozemků a movitých věcí umožňující provozování ČOV a související s jejím provozováním.

2. Předmět nájmu a provozování (dále už jen jako „předmět provozování“) je ve vlastnictví vlastníka a je specifikován v seznamu dle jeho účetní evidence, který tvoří *Přílohu č. 1* k této smlouvě.

Článek V. Změna předmětu nájmu a provozování

1. Písemným dodatkem k této smlouvě lze do předmětu nájmu a provozování zahrnout nebo z něj vyjmout jakoukoliv část. Vyjmutí části předmětu nájmu a provozování je možné jen v případě převodu majetku jinému vlastníkovi nebo v případě nepotřebného zařízení, aniž by byl dotčen režim čištění odpadní vody a režim užívání předmětu nájmu a provozování.
2. Je-li vyjmutí části předmětu nájmu a provozování spojeno se zrušením stavby nebo se zrušením povolení podle zákona č. 254/2001 Sb., o vodách, požádá o zahájení příslušného správního řízení vlastník. To nevylučuje, aby o to požádal provozovatel, pokud se na něj vlastník obrátil a zplnomocnil jej pro tuto činnost.
3. Provozovatel převezme od vlastníka do provozování další movité a nemovité věci v jeho vlastnictví, zejména nové stavby a zařízení, přeložky a technické zhodnocení související s předmětem provozování, a to na základě výzvy vlastníka a za předpokladu, že budou způsobilé užívání a provozování dle platných právních předpisů. Za tím účelem je provozovatel oprávněn požadovat doklady a atesty staveb a zařízení začleňovaných do předmětu provozování, aby se ubezpečil o jejich správném a vhodném provedení. Pokud zmíněné doklady vlastník nepředloží a obecně závazné právní předpisy jejich existenci vyžadují, není provozovatel povinen uzavřít příslušný dodatek k této smlouvě. Vlastník je povinen ke všem řízením a provozním zkouškám, týkajícím se nového zařízení, přizvat provozovatele.
4. Změny na předmětu provozování je provozovatel oprávněn provádět jen se souhlasem vlastníka, pokud dále není uvedeno jinak. Úhradu nákladů s tím spojených je provozovatel oprávněn požadovat pouze tehdy, pokud se vlastník k tomu zavázal. Dal-li vlastník souhlas se změnou, ale nezavázal se k úhradě nákladů s ní spojených, je provozovatel oprávněn požadovat při skončení provozování protihodnotu toho, o co se zvýšila hodnota provozovaného majetku.
5. Změnou na předmětu provozování není provedení údržby a oprav poruch a havárií.
6. Vlastník je povinen oznámit provozovateli ihned nebo s dostatečným předstihem veškeré skutečnosti a také veškerá opatření, která zamýšlí na předmětu provozování provést a která mohou mít vliv na plnění práv a povinností provozovatele. Pokud provozovatel upozorní vlastníka na nevhodnost opatření, která vlastník zamýšlí provést, nebo která provedl na předmětu provozování, provozovatel neodpovídá za škody těmito opatřeními vzniklé.
7. Strany se zavazují *Přílohu č. 1* pravidelně aktualizovat vždy dle stavu k 31. 12., a to vždy nejpozději do 28. 2. následujícího kalendářního roku, v návaznosti na změnu rozsahu majetku a v souladu s majetkovou evidencí.

Smlouva o provozování ČOV pro veřejnou potřebu

Vlastník: Město Kralovice

Provozovatel: VODÁRNA PLZEŇ a.s.

Článek VI. Doba trvání smlouvy

1. Doba trvání smlouvy odpovídá době provozování předmětu provozování provozovatelem a je stanovena na dobu určitou. Zahájení provozování nastává dne 1. 1. 2019, nejpozději však dnem nabytí platnosti této koncesní smlouvy. Ukončení provozování nastane 31. 12. 2023.

Článek VII. Smluvní pověření provozovatele

Vlastník touto smlouvou v souladu se zákonem pověřuje provozovatele:

1. dle § 8 odst. 4, 5 zákona k povinnosti umožnit napojení či připojení na kanalizaci dle čl. I za podmínek zákona a této smlouvy:
 - kanalizace jiného vlastníka podle odst. 4,
 - pozemku nebo stavby podle odst. 5,příčemž kapacitní a technické požadavky stanovuje provozovatel po dohodě s vlastníkem,
2. dle § 9 odst. 2 zákona k provádění zásahu do kanalizace za účelem zajištění plynulého a bezpečného provozu bez dalšího souhlasu vlastníka,
3. dle § 23 zákona k vydávání písemných souhlasů k činnostem v ochranných pásmech ČOV.

Článek VIII. Práva a povinnosti provozovatele

1. Ode dne účinnosti této smlouvy je provozovatel povinen svým jménem na svůj účet řádně, bezpečně a plynule provozovat svěřený majetek v rámci své odborné způsobilosti a v rámci povolení podle platných právních předpisů, provozních řádů a kanalizačního řádu. Provozovatel nemůže poskytnout převzatou ČOV, případně její část třetím osobám k užívání.
2. Provozovatel je povinen při své činnosti dodržovat veškeré právní předpisy, kanalizační řád a podmínky rozhodnutí správních úřadů mající bezprostřední vztah k předmětu provozování a související s předmětem této smlouvy, jakož i vést povinnou majetkovou a provozní evidenci a poskytovat vlastníkovvi tzv. vybrané údaje z majetkové evidence a provozní evidence v dostatečném předstihu tak, aby mohl vlastník splnit svou zákonnou povinnost danou v ust. § 5 odst. 3 zákona, a zajistit vlastním jménem na svůj účet plnění svých povinností vyplývajících z dohody mezi vlastníky provozně souvisejících kanalizací a dalších povinností založených touto smlouvou.
3. Provozovatel nesmí bez předchozího souhlasu vlastníka pověřit třetí osobu prováděním činností, kterými bezprostředně realizuje převzetí odpadních vod k čištění, čištění odpadních vod a vypouštění vyčištěné odpadní vody.
Provozovatel je povinen následující činnosti plnit sám bez subdodavatelů: provozování ČOV, účtování ceny vody převzaté k čištění, zákaznický servis, zpracování výroční zprávy o provozování, zpracování Plánu financování obnovy, vyúčtování činnosti se zadavatelem.
4. Provozovatel je povinen umožnit vlastníkovvi, orgánům státní správy a dozoru, pověřeným osobám kontrolní laboratoře a měřicí skupiny a technickému auditorovi kontrolu předmětu provozování kdykoliv, pokud o to požádají.

Smlouva o provozování ČOV pro veřejnou potřebu

Vlastník: Město Kralovice

Provozovatel: VODÁRNA PLZEŇ a. s.

5. Provozovatel je povinen každoročně zpracovat a předložit vlastníkovi ke schválení Plán financování obnovy ve smyslu ust. § 8 odst. 11 ZVK a podílet se aktivně svými návrhy na zpracování Plánu investic a Plánu obnovy.
6. Provozovatel je povinen se vyjádřit k návrhu plánu rozvoje kanalizací, který zpracovává kraj, a se svým stanoviskem seznámit vlastníka.
7. Provozovatel je povinen odstranit poruchu a/nebo havárii a obnovit čištění odpadních vod v co nejkratším možném termínu, nejpozději však v termínech dle čl. XI. této Smlouvy.
8. Provozovatel za účelem plnění povinností spojených s provozováním ČOV má právo vstupovat na cizí pozemky nebo stavby, na nichž nebo pod nimiž se jednotlivé součásti ČOV nachází.
9. Provozovatel je povinen
 - a) sledovat náklady a výdaje spojené s plněním práv a povinností dle této smlouvy a účtovat o nich odděleně od účetnictví pro ostatní své činnosti; vlastník je oprávněn kontrolovat všechny údaje a podklady této oddělené účetní evidence,
 - b) zpracovat a předat vlastníkovi ve formě výroční zprávy veškeré významné údaje týkající se provozování ČOV, vyhodnocení parametrů odpadních vod, účinnosti ČOV, ostatních významných ukazatelů, vyhodnocení rizik, přehled nákladů a výdajů spojených s provozem ČOV, a to ve lhůtě 3 měsíců od ukončení kalendářního roku.
10. Provozovatel je povinen řádně a včas uplatňovat práva z odpovědnosti za vady majetku (včetně odpovědnosti zhotovitele vyplývající z poskytnuté záruky), přičemž vlastník je povinen poskytovat provozovateli veškerou nezbytnou součinnost k řádnému a včasnému uplatnění práv vůči odpovědnému subjektu, včetně vystavení zvláštní plné moci. Provozovatel je oprávněn a povinen za tím účelem zpřístupnit části majetku příslušnému zhotoviteli pro účely jeho opravy a strpět její řádnou opravu. O vzniku vady, její opravy a uplatnění práv vlastníka z odpovědnosti vůči zhotoviteli v záruční době je provozovatel povinen průběžně informovat vlastníka. V případě, že v důsledku porušení povinností provozovatele dle tohoto odstavce nebude možné uplatnit práva z odpovědnosti za vady vůči odpovědnému subjektu, odpovídá provozovatel vlastníkovi za vzniklou škodu.

Smluvní strany v této souvislosti sjednávají, že pokud by vada v záruční době na části majetku, za níž odpovídá zhotovitel, způsobila poruchu nebo havárii, zavazuje se provozovatel do 24 hodin od okamžiku vzniku poruchového nebo havarijního stavu způsobené vadou díla, za níž odpovídá zhotovitel, zahájit na náklady vlastníka náhradní čištění či likvidaci odpadních vod. Toto náhradní čištění či likvidaci odpadních vod bude provozovatel provádět až do úplného odstranění vady díla takovým způsobem, aby po celou dobu opravy části majetku bylo zajištěno plynulé odebírání odpadních vod určených k čištění z provozně související kanalizace pro veřejnou potřebu.
11. V rámci poskytování služeb je provozovatel povinen:
 - zajistit třetím osobám osobní kontakt s provozovatelem v rámci zákaznického centra umístěného v maximální vzdálenosti od Kralovic do 50 km s provozní dobou alespoň v Po, St: 8.00 - 11,00, 13.00 - 16.00 hod, Pá 8:00-12:00.

Smlouva o provozování ČOV pro veřejnou potřebu

Vlastník: Město Kralovice

Provozovatel: VODÁRNA PLZEŇ a.s.

12. Provozovatel je oprávněn:

- požadovat od vlastníka objektivně dostupnou technickou dokumentaci, právní doklady a atesty a doklady o zkouškách zařízení začleňovaných do kanalizací, aby se ubezpečil o jejich správném provedení,
- vymáhat náhradu ztráty vzniklé neoprávněným vypouštěním odpadních vod do kanalizace, přičemž náhrada vzniklé ztráty je příjmem provozovatele.

13. Pokud dojde ode dne účinnosti této smlouvy do jejího ukončení k převodu obchodních podílů či akcií u provozovatele a/nebo u osob ovládajících provozovatele, nebo k jejich zastavení či jiné zajišťovací transakci vůči majetku provozovatele, která by mohla mít za důsledek změnu kontroly nad provozovatelem, nebo k přeměně provozovatele, bez předchozího písemné projednání a kvitanci vlastníka, považuje se taková skutečnost za hrubé porušení smlouvy. Projednání a žádost o písemnou kvitanci s podrobným popisem zamýšlené transakce musí být doručena vlastníku nejméně 90 (slovy: devadesát) dnů před provedením kroků popsaných v tomto článku smlouvy.

14. Při zadávání veřejných zakázek týkajících se majetku vlastníka bude provozovatel postupovat v souladu s platnými právními předpisy, včetně relevantní právní úpravy práva EU, bude-li na danou veřejnou zakázku uplatnitelná. Provozovatel se nesmí ucházet o veřejné zakázky zadané vlastníkem, o kterých s vlastníkem spolurozhoduje nebo při jejichž zadání poskytuje vlastníku technickou pomoc či poradenské služby, pokud by byl neoprávněně zvýhodněn.

15. Soulad s environmentálními směrnici:

Provozovatel je povinen provozovat ČOV a užívat další části majetku vlastníka v souladu s platnými právními předpisy, zejména zákonem č. 254/2001 Sb., o vodách (vodní zákon), ve znění pozdějších předpisů, zákonem č. 274/2001 Sb., o vodovodech a kanalizacích, a jejich prováděcími předpisy a především s přihlédnutím k implementaci environmentální legislativy EU, zejména směrnice Rady 91/271/EHS ze dne 21. května 1991 o čištění městských odpadních vod a směrnice Rady 98/83/ES ze dne 3. listopadu 1998 o jakosti vody určené k lidské spotřebě. Provozovatel je oprávněn činit veškerá rozhodnutí a úkony k tomu nezbytné, s výjimkou rozhodnutí o investicích a jejich financování, které je vyhrazeno vlastníku.

Článek IX. Práva a povinnosti vlastníka

1. Vlastník je povinen odevzdat provozovateli předmět provozování ve stavu způsobilém k řádnému plnění účelu smlouvy.
2. Vlastník má právo kontroly předmětu provozování a plnění této smlouvy provozovatelem. Za tím účelem je oprávněn požadovat na provozovateli předkládání potřebných písemností a dokladů, vztahujících se k předmětu smlouvy a vstupovat na nemovitosti a do objektů, jež jsou předmětem této smlouvy. Provozovatel se zavazuje umožnit vlastníku za účelem výkonu kontroly přístup do všech prostor a součástí majetku, výlučně však v době a způsobem, který nenaruší bezpečnost provozování, a za přítomnosti pracovníka provozovatele.
3. Vlastník má právo kontrolovat pravdivost, správnost a úplnost informací poskytovaných provozovatelem, zejména je oprávněn požadovat po provozovateli nahlášení a/nebo pořízení kopii všech dokumentů (a to jak v písemné, tak v elektronické podobě), které

Smlouva o provozování ČOV pro veřejnou potřebu

Vlastník: Město Kralovice

Provozovatel: VODÁRNA PLZEŇ a. s.

provozovatel v souvislosti se sledováním informací vytvořil či jinak opatřil, včetně údajů o plnění určitých plánovaných činností.

4. Vlastník se zavazuje uzavřít, resp. má uzavřeno s vlastníkem kanalizace provozně související s předmětem provozování písemnou dohodu upravující vzájemná práva a povinnosti a s touto dohodou seznámí provozovatele.
5. Vlastník je povinen informovat provozovatele o právech a povinnostech vyplývajících z rozhodnutí správních orgánů, zejména co se týče povolení k nakládání s vodami a povolení k vodním dílům a umožní provozovateli výkon svých povolení k nakládání s vodami vztahujících se k předmětu provozování.
6. Vlastník předá provozovateli ke dni účinnosti této smlouvy dokumentaci staveb, jež jsou předmětem provozování dle této smlouvy, opravenou podle skutečného provedení, povolení vodoprávního orgánu k nakládání s vodami a k vodním dílům, provozní řády kanalizace a ČOV a příp. další doklady vztahující se k ČOV a jejímu zařízení, záruční listy strojního vybavení, výchozí revize elektro zařízení, hromosvodů, pasporty tlakových nádob, pokud tak již nebylo učiněno dříve. Dále vlastník předá provozovateli provozní údaje ve vztahu k počtu a charakteru odběratelů napojených na veřejnou kanalizaci provozně související s ČOV, pokud tak již nebylo učiněno dříve. Pokud budou některé doklady chybět, je vlastník povinen poskytnout je dodatečně, a to v termínu dohodnutém oběma smluvními stranami.
7. Smluvní strany pro vyloučení pochybností prohlašují, že vlastník není povinen realizovat investice dle této smlouvy; realizace investic je výhradním právem (nikoli povinností) vlastníka.

ČÁST II. PROVOZOVÁNÍ

Článek X. Provozní předpisy, revize zařízení

1. Kanalizační řád, provozní řád ČOV a jejích objektů, požární řád aj. (dále jen provozní předpisy) reviduje a jejich úpravy provádí provozovatel a schvaluje vlastník.
2. Provozovatel zajišťuje na své náklady revize a ostatní požadované zkoušky vyhrazených elektrických zařízení, vyhrazených plynových zařízení, vyhrazených tlakových zařízení, vyhrazených zdvihacích zařízení, ocelových konstrukcí a ostatních zařízení, o kterých to stanoví právní předpis, pokud jsou součástí předmětu provozování, podle příslušných právních předpisů a českých technických norem. Náklady na tyto revize a zkoušky je oprávněn zahrnout do kalkulací ceny vody převzaté k čištění.

Článek XI. Provádění údržby a odstraňování poruch a havárií

1. Provozovatel provádí na své náklady běžnou údržbu provozovaného majetku a opravy (odstranění) poruch a havárií tak, aby bylo zajištěno plynulé a bezpečné odvádění a čištění odpadní vody a aby stav svěřeného majetku odpovídal míře obvyklého opotřebení. Opravy (odstranění) poruch a havárií provede bez zbytečného odkladu, jakmile se o nich dozví, při zajištění nezbytné součinnosti správců ostatních podzemních síťových vedení.
2. Provozovatel je povinen na své náklady provádět údržbu a opravy. Tyto náklady je oprávněn započítat do ceny vody převzaté k čištění.

Smlouva o provozování ČOV pro veřejnou potřebu

Vlastník: Město Kralovice

Provozovatel: VODÁRNA PLZEŇ a.s.

3. Provozovatel je oprávněn bez souhlasu vlastníka provést zásah do ČOV, pokud je takový zásah nezbytný ke splnění povinností provozovatele vyplývajících z této smlouvy či z právního předpisu, a pokud zásah nemá charakter technického zhodnocení.
4. Plánovaná doba přerušení nebo omezení čištění odpadních vod může být delší než 12 (slovy: dvanáct) hodin pouze se souhlasem vlastníka.
5. Provozovatel se zavazuje realizovat odstranění poruch a havárií přednostně a v maximální možné míře formou zásahů majících charakter oprav. Ve výjimečných situacích ve veřejném zájmu, kdy dle výkladu účetně-daňových předpisů ze strany provozovatele nelze odstranění poruch a havárií zajistit pouze formou zásahů majících charakter oprav, je provozovatel oprávněn realizovat zásah při odstranění poruch a havárií formou technického zhodnocení bez souhlasu vlastníka, s tím, že v takovém případě informuje písemně vlastníka bez zbytečného odkladu, nejpozději však do 24 hodin, přičemž k vynaložení nákladů, které v daném případě snesly tohoto odkladu (rozumí se odkladu 24 hodin) je provozovatel povinen vyžádat si písemný souhlas vlastníka. Za výjimečnou situaci se považují povinnosti provozovatele při odstranění havárií a poruch.
Provozovatel se zavazuje zajistit v případě havárie náhradní čištění odpadních vod, a to nejpozději do 12 hodin od okamžiku oznámení vzniku havárie.
6. Všechny závažné zásahy provozovatel oznámí písemně první následující pracovní den vlastníkovi.

Článek XII. Měření odpadní vody převzaté k čištění

1. Objem odpadních vod převzatých k čištění na ČOV bude stanoven na základě měření množství vody vypuštěné na odtoku z ČOV do vodního toku. Odečty měřidla provádí provozovatel měsíčně, vždy k poslednímu dni v kalendářním měsíci. Podrobnosti jsou dále určeny v dohodě mezi vlastníky provozně souvisejících kanalizací.

Článek XIII. Míra znečištění odpadní vody a její sledování

1. Odpadní vody je možné vypouštět do kanalizace a přijímat k čištění na ČOV v množství a míře znečištění předepsané kanalizačním řádem, provozním řádem ČOV, popř. podle povolení vodoprávního úřadu. Míra znečištění čištěné odpadní vody, vypouštěné do vody povrchové, musí splňovat podmínky stanovené v povolení vodoprávního úřadu.
2. Provozovatel je povinen pravidelně sledovat jakost odpadní vody, množství a míru znečištění odpadní vody vypouštěné do vod povrchových podle platných právních předpisů a rozhodnutí správních orgánů. Za tím účelem je povinen zajistit odebrání příslušných vzorků vody a jejich rozbory v oprávněné laboratoři a vést o tomto sledování provozní evidenci.
3. Za jakost vyčištěné odpadní vody vypouštěné do vody povrchové, včetně splnění předepsaných limitů znečištění odpadních vod vypouštěných do vod povrchových je provozovatel přímo odpovědný a případné sankce příslušných orgánů, či vzniklé škody nese ke své tíži, ledaže prokáže, že odpovědnost není na jeho straně.

Smlouva o provozování ČOV pro veřejnou potřebu

Vlastník: Město Kralovice

Provozovatel: VODÁRNA PLZEŇ a. s.

Článek XIV. Režim převzetí odpadní vody k čištění

1. Převzetí odpadní vody určené k čištění od vlastníka, případně provozovatele provozně přímo související kanalizace pro veřejnou potřebu je povinen provozovatel zajistit bezodkladně, tj. od počátku účinnosti této smlouvy.
2. Provozovatel je oprávněn omezit nebo přerušit převzetí odpadní vody určené k čištění a její čištění do doby, než pomine důvod přerušeni nebo omezení bez předchozího upozornění v případech živelní pohromy, při havárii kanalizace nebo ČOV nebo při možném ohrožení zdraví lidí nebo majetku.
3. Provozovatel je oprávněn přerušit nebo omezit převzetí odpadní vody určené k čištění a její čištění do doby, než pomine důvod přerušeni nebo omezení,
 - a) při provádění plánovaných oprav, udržovacích a revizních pracích,
 - b) nevyhovuje-li zařízení vlastníka provozně související kanalizace pro veřejnou potřebu technickým požadavkům tak, že míra znečištění nebo tlak odpadní vody mohou ohrozit zdraví a bezpečnost osob a způsobit škodu na majetku,
 - c) neodstraní-li vlastník provozně související kanalizace pro veřejnou potřebu závady na provozně související kanalizaci zjištěné provozovatelem ve lhůtě jím stanovené, která nesmí být kratší než 3 dny,
 - d) při prokázání neoprávněného vypouštění odpadních vod.Přerušeni nebo omezení převzetí odpadní vody určené k čištění a její čištění je provozovatel v těchto případech povinen oznámit alespoň 15 dnů předem, a to v případě oprav a údržby současně s oznámením předpokládané doby trvání provádění plánovaných oprav, udržovacích nebo revizních prací.
4. V případě, že obec, v jejímž katastru se nachází provozovaný majetek, v daném případě přímo vlastník, vydá obecně závaznou vyhlášku, kterou upraví způsob a frekvenci náhradního odvádění odpadní vody v případě omezení či přerušeni odvádění odpadní vody, je provozovatel povinen se touto vyhláškou řídit.

Článek XV. Majetková a provozní evidence

1. Vlastník je povinen na své náklady zajistit průběžné vedení majetkové evidence své kanalizace.
2. Průběžné vedení provozní evidence v rozsahu podle § 5 odst. 2 zákona zajistí pro vlastníka provozovatel za úplatu, která činí 1 000,- Kč bez DPH za rok.
3. Vybrané údaje z majetkové a z provozní evidence stanovené prováděcím předpisem k zákonu bude zpracovávat provozovatel pro vlastníka za úplatu a předá je vodoprávnímu úřadu v termínech dle zákona. Výše úplaty se sjednává v částce 2 000,- Kč bez DPH za rok.
4. Úplata dle odst. 2 a 3 je splatná k 30. 11. kalendářního roku na účet provozovatele na základě daňového dokladu, který vystaví provozovatel.
5. Splatnost účetního a daňového dokladu se stanovuje do 14 dnů po předložení.

Smlouva o provozování ČOV pro veřejnou potřebu

Vlastník: Město Kralovice

Provozovatel: VODÁRNA PLZEŇ a.s.

ČÁST III. FINANČNÍ USTANOVENÍ

Článek XVI. Nájemné

1. Strany výslovně sjednávají, že výši nájemného je oprávněn a současně povinen stanovit jednostranně vlastník a tuto považují pro účely této smlouvy za cenu sjednanou dle cenových předpisů. Vlastník nesmí určit výši nájemného nižší, než je výše (hodnota) obsažená v Plánu financování obnovy.
2. Provozovatel bere na vědomí, že cena vody převzaté k čištění je započítána do regionální ceny stočného pro oblast Plzeň - sever. Cenu stočného schvaluje společnost Vodárenská a kanalizační a.s. coby nejvýznamnější vlastník vodohospodářské infrastruktury v dané oblasti. Vzájemné vztahy mezi vlastníkem kanalizace provozně související a vlastníkem upravuje Dohoda o úpravě vzájemných práv a povinností vlastníků provozně souvisejících kanalizací, s jejímž obsahem byl provozovatel seznámen a která je Přílohou č. 3 k této smlouvě.
3. Všechny částky podle této smlouvy jsou vyčísleny bez DPH.
4. Nájemné na rok 2019 je stanoveno ve výši **1 200 000,- Kč**. Nájemné bude provozovatel hradit na účet vlastníka, č. účtu: 35-1696720237/0100 vedeném u peněžního ústavu Komerční banka, a.s., a to jedenkrát ročně vždy nejpozději do 30. 6. kalendářního roku, za který nájemné přísluší.
5. Vlastník prohlašuje, že stanovené roční nájemné započítávané do kalkulace ceny vody převzaté k čištění neobsahuje zisk. Nájemné obsahuje příslušnou výši ročních účetních odpisů a prostředky na obnovu v souladu s plánem financování obnovy pronajaté vodohospodářské infrastruktury.
6. Nájemné je oprávněným výdajem provozovatele a započítává se do ceny vody převzaté k čištění.
7. Nestanoví-li tato smlouva výslovně jinak, nemůže provozovatel proti jakýmkoli pohledávkám vlastníka za provozovatelem započíst pohledávky provozovatele za vlastníkem vyplývající z této smlouvy.

Článek XVII. Cena vody převzaté k čištění

1. Cena vody převzaté k čištění je věcně usměrňovanou cenou, obsahuje jen ekonomicky oprávněné náklady a přiměřený zisk. Stanoví se podle příslušných ustanovení zákona a jednotkové ceny za 1 m³ (dále jen ceny). Právo na cenu vody převzaté k čištění má provozovatel a je jeho příjmem.
2. Cenu vody převzaté k čištění stanoví provozovatel podle platných cenových předpisů, a to zákona č. 526/1990 Sb., o cenách, vyhlášky č. 580/1990 Sb., kterou se provádí zákon o cenách, výměru MF ČR, kterým se vydává seznam zboží s regulovanými cenami a příp. dalších cenových předpisů zpravidla na období 1 roku.
3. Provozovatel je povinen zajistit soulad ceny vody převzaté k čištění s cenovými předpisy. V případě, že je tato cena v rozporu či se dostane do rozporu s cenovými předpisy, je ta smluvní strana, jež se o této skutečnosti dozvěděla, povinna písemně informovat druhou smluvní stranu ve lhůtě 7 dnů. Provozovatel je povinen nejpozději do 10 dnů po datu

Smlouva o provozování ČOV pro veřejnou potřebu

Vlastník: Město Kralovice

Provozovatel: VODÁRNA PLZEŇ a.s.

odeslání tohoto oznámení předložit vlastníkoví návrh revidované ceny vody převzaté k čištění, který dle názoru provozovatele odpovídá cenovým předpisům.

4. Provozovatel bere na vědomí, že provozuje část kanalizace pro veřejnou potřebu, která je součástí kanalizace pro veřejnou potřebu, jíž se realizuje odkanalizování obyvatelstva v území okresu Plzeň – sever, kde většinovým vlastníkem vodohospodářské infrastruktury je společnost Vodárenská a kanalizační a.s., přičemž podle dohod uzavřených mezi vlastníky provozně souvisejících kanalizací je v tomto území uplatňována regionální cena pro stočné.
5. Provozovatel písemně zpracuje kalkulaci nákladů ekonomicky oprávněných ve vztahu k tvorbě ceny vody převzaté k čištění pro následující kalendářní rok a tuto v termínu do 31. 8. předloží vlastníkoví. Vlastník oznámí provozovateli stanovisko k předložené kalkulaci do 30 dnů od jejího předložení.

Článek XVIII. Úhrada nákladů na plánované opravy, technické zhodnocení a investice

1. Náklady na plánované opravy a technické zhodnocení věcí, jež tvoří předmět provozování, a nové investice kanalizace, jsou plně hrazeny vlastníkem. To nevyklučuje, aby se smluvní strany dohody na jiné úhradě těchto nákladů v jednotlivém případě.

Článek XIX. Úhrada poplatků

1. Poplatek z objemu vypouštěných odpadních vod do vod povrchových a za znečištění při vypouštění odpadních vod do vod povrchových, poplatek za znečišťování ovzduší, poplatek za uložení odpadů apod. hradí provozovatel, pokud podle příslušných právních předpisů vznikne taková poplatková povinnost, a tyto poplatky je oprávněn zahrnovat do nákladů při stanovení ceny vody převzaté k čištění.

ČÁST IV. TECHNICKÁ USTANOVENÍ

Článek XX. Předání a převzetí předmětu provozování

1. Smluvní strany se zavazují provést předání a převzetí předmětu provozování předávacím protokolem ke dni účinnosti této smlouvy a při zpětném předání ke dni ukončení této smlouvy. Za provozovatele podepisuje protokol vedoucí provozu nebo jeho nadřízený, za vlastníka starosta města. Předávací protokol musí být sepsán do 30 dnů od účinnosti smlouvy.
2. Předávací protokol bude obsahovat soupis nemovitostí, staveb a movitých věcí a rok jejich pořízení podle evidence vedené vlastníkem a popis technického stavu (s uvedením potřeby oprav či úprav). Dále bude protokol obsahovat soupis předávané dokumentace podle čl. IX. odst. 5 této smlouvy vztahující se k předmětu provozování.

Článek XXI. Přeložky a ochranná pásma kanalizace

1. Provozovatel vydává stanovisko investorovi zamýšlených přeložek kanalizace do 30 dnů od doručení žádosti, účastní se všech zkoušek a atestů při jejich provádění a po jejich kolaudaci je převezme do provozování. Je oprávněn převzít od investora dokumentaci přeložky.

Smlouva o provozování ČOV pro veřejnou potřebu

Vlastník: Město Kralovice

Provozovatel: VODÁRNA PLZEŇ a.s.

2. Provozovatel poskytne investorovi stavby informace o možném střetu jeho záměru s ochrannými pásmy a údaje o poloze jednotlivých součástí provozované ČOV včetně ostatních souvisejících objektů.
3. Provozovatel vydává investorovi stavby souhlas a podmínky k provádění zásahů do terénu a komunikací v ochranných pásmech.

Článek XXII. Plánované opravy, technické zhodnocení a investice

1. Smluvní strany se zavazují, že budou vzájemně jednat o konkrétních záměrech plánovaných oprav, technického zhodnocení a investic do rozvoje vodohospodářské infrastruktury předmětu provozování (dále jen POTZI), nezahrnutých do ceny vody převzaté k čištění, s cílem zajištění jejich financování a realizace.
2. Provozovatel předkládá vlastníkovvi v termínu do 30. 9. kalendářního roku návrh plánovaných oprav a technického zhodnocení předmětu provozování na další rok, které bude zajišťovat vlastník.
3. Provozovatel má právo zúčastnit se zpracování technické dokumentace a výběru dodavatele pro POTZI a podávat k nim stanoviska a vlastník se zavazuje přizvat provozovatele ke všem jednáním.
4. Provozovatel je povinen snášet omezení v užívání předmětu provozování v rozsahu nutném pro provedení POTZI. Pokud realizaci POTZI nevykonává pro vlastníka sám, je povinen poskytnout danému zhotoviteli potřebnou součinnost.
5. Provozovatel se zavazuje provést pro pronajímatele ty opravy předmětu provozování, popř. technická zhodnocení, na kterých se smluvní strany dohodnou, pokud bude vybrán jako zhotovitel veřejné zakázky. Tyto opravy, popř. technické zhodnocení budou prováděny na základě řádné objednávky, vystavené pronajímatelem, popř. na základě smlouvy o dílo.
6. Je-li před uvedením POTZI do trvalého provozu stanoven zkušební provoz, zajišťuje jej provozovatel včetně závěrečného vyhodnocení. Zvýšené náklady na tento zkušební provoz, pokud vzniknou, hradí vlastník, a to na základě samostatné dohody s provozovatelem.

Článek XXIII. Plán investic, plán obnovy a jejich realizace

1. Plán investic i Plán obnovy schvaluje vlastník, který rozhoduje o přípravě a realizaci jednotlivých akcí těchto plánů. Plán investic i Plán obnovy jsou realizovány na náklady vlastníka. Plán investic a Plán obnovy jsou ročními plány, které mohou mít až pětiletý výhled. Plány pro každou akci obsahují technickou charakteristiku, odhad nákladů, harmonogram přípravy (včetně průzkumných a projektových prací) a harmonogram realizace.
2. K rozhodování o investicích je provozovatel povinen poskytnout vlastníkovvi veškerou potřebnou technickou pomoc a podklady. Plán investic obsahuje jednotlivé akce týkající se zejména majetku, akce mají charakter investice a/nebo technického zhodnocení, přičemž tyto akce nejsou obnovou.
3. Plán obnovy obsahuje jednotlivé akce týkající se výhradně majetku, akce mají charakter obnovy, přičemž tyto akce nejsou součástí Plánu investic.

Smlouva o provozování ČOV pro veřejnou potřebu

Vlastník: Město Kralovice

Provozovatel: VODÁRNA PLZEŇ a.s.

4. Provozovatel je povinen:

- poskytovat vlastníkově veškeré jemu známé odborné a faktické informace v rozsahu Provozní evidence a Majetkové evidence (včetně identifikace částí kanalizací s vysokým rizikem výskytu poruch a havárií, zejména ve vztahu k opotřebením infrastruktury) potřebné k účelné a účinné přípravě a realizaci Plánu investic a Plánu obnovy,
- spolupracovat s vlastníkem a poskytovat mu potřebnou součinnost při přípravě a realizaci Plánu investic a Plánu obnovy,
- účastnit se veškerých jednání týkajících se součinnosti pro zajištění provozování v rámci realizace Plánu investic či Plánu obnovy.

5. Provozovatel je oprávněn:

- zúčastnit se předávání díla v rámci ukončení akce dle Plánu investic či Plánu obnovy, včetně všech provozních zkoušek; případná stanoviska provozovatele je vlastník povinen projednat nejpozději do 10 dnů od doručení výzvy vlastníkově,
- předkládat vlastníkově vlastní návrhy akcí pro Plán investic a Plán obnovy na úrovni ročního a dále nejvýše pětiletého výhledu. Vlastník je povinen tyto návrhy provozovatele v rámci přípravy těchto plánů s provozovatelem projednat,
- navrhnout a definovat specifické akce (týkající se částí kanalizací s vysokým rizikem výskytu poruch a havárií, zejména ve vztahu k opotřebením majetku).

6. Vlastník je povinen:

- průběžně informovat provozovatele o přípravě a realizaci jednotlivých akcí dle Plánu investic a Plánu obnovy.

ČÁST V. OSTATNÍ A ZÁVĚREČNÁ USTANOVENÍ

Článek XXIV. Odpovědnost za škodu, pojištění

1. Každá smluvní strana odpovídá druhé smluvní straně za škodu způsobenou porušením povinností z této smlouvy, ledaže prokáže, že porušení povinností bylo způsobeno okolnostmi vylučujícími odpovědnost.

Provozovatel je odpovědný za škodu vzniklou jeho činností podle této smlouvy vlastníkově i třetím osobám v rozsahu daném právními předpisy.

2. Pro krytí úhrady škody je provozovatel povinen na svůj náklad uzavřít a udržovat po dobu provozování v platnosti pojistnou smlouvu odpovídající požadavkům uvedeným v *Příloze č. 5* k této smlouvě a na žádost vlastníka prokázat bez zbytečného odkladu splnění této povinnosti.

Provozovatel je oprávněn uzavřít i jiné druhy pojistných smluv, než stanoví tento článek smlouvy, avšak s tím, že pojistné smlouvy uzavřené provozovatelem nad rámec tohoto článku smlouvy nesmí v žádném ohledu omezit práva vlastníka vyplývající z pojistných smluv uzavřených provozovatelem dle předcházejícího odstavce. Provozovatel je povinen o těchto pojistných smlouvách písemně informovat vlastníka, a to nejpozději do 15 (slovy: patnácti) dnů po jejich uzavření, a to včetně podmínek tohoto (těchto) pojištění.

Smlouva o provozování ČOV pro veřejnou potřebu

Vlastník: Město Kralovice

Provozovatel: VODÁRNA PLZEŇ a.s.

Článek XXV. Smluvní pokuty

1. Smluvní strany sjednávají, že při porušení smluvních povinností provozovatele uvedených v této smlouvě bude provozovatel povinen zaplatit vlastníkově smluvní pokutu ve výši 3 000,- Kč za každé jednotlivé porušení smlouvy, není-li dále uvedeno jinak.
2. V případě, že provozovatel nepředloží vlastníkově ve sjednané lhůtě výroční zprávu o provozování nebo návrh kalkulace vody převzaté k čištění, je provozovatel povinen zaplatit vlastníkově smluvní pokutu ve výši 30 000,- Kč, která se navyšuje vždy o 0,01 násobek této smluvní pokuty za každý den prodlení; povinnost předložit označené dokumenty tím nezaniká.
3. V případě, že provozovatel nepředloží v termínech dle zákona vodoprávnímu úřadu vybrané údaje z majetkové a z provozní evidence stanovené prováděcím předpisem k zákonu, je provozovatel povinen zaplatit vlastníkově smluvní pokutu ve výši 30 000,- Kč, která se navyšuje vždy o 0,01 násobek této smluvní pokuty za každý den prodlení; povinnost předložit označené dokumenty tím nezaniká.
4. V případě zkrslování údajů o technických podmínkách provozování ČOV, plnění parametrů a ukazatelů, plnění povinnosti odběru vzorků, plnění povinností při vypouštění odpadních vod do vod povrchových či podzemních, je provozovatel povinen zaplatit vlastníkově smluvní pokutu ve výši 300 000,- Kč s tím, že provozovatel je povinen takovou smluvní pokutu zaplatit pouze jedenkrát ročně.
5. Při selhání monitorovacího systému je provozovatel povinen zaplatit smluvní pokutu ve výši 30 000,- Kč za každou takovou událost. Za selhání monitorovacího systému lze pokutovat vícekrát v průběhu jednoho roku až do celkové výše 300 000,- Kč. Za selhání monitorovacího systému se považují případy, kdy:
 - provozovatel nezajistil sledování a bezchybné zaznamenání dat potřebných pro vyhodnocení bezpečnosti a plynulosti provozování ČOV,
 - provozovatel znemožnil vlastníkově jakýmkoli způsobem provést činnosti, ke kterým je vlastník podle této smlouvy oprávněn,
 - provozovatel neprovádí řádné měření vody převzaté k čištění.
6. Smluvní pokuty dle tohoto článku jsou splatné jednou ročně, a to bezhotovostní platbou na účet vlastníka do 30 dnů od uplynutí jednoho roku provozování, a to na základě předloženého vyúčtování celkové výše smluvní pokuty ze strany vlastníka. Zaplacením smluvní pokuty nezaniká povinnost, jejíž splnění bylo smluvní pokutou zajištěno. Zaplacení smluvní pokuty nemá vliv na nárok na náhradu škody způsobené porušením smluvní povinnosti ani na její výši. Právo na zaplacení smluvní pokuty zůstává zachováno i po ukončení této smlouvy.

Článek XXVI. Ukončení platnosti smlouvy

1. Platnost smlouvy skončí:
 - a) Uplynutím sjednané doby
 - b) Písemnou dohodou smluvních stran o ukončení smluvního vztahu před uplynutím sjednané doby
 - c) V případě odstoupení od smlouvy některou ze smluvních stran.
2. Povinným dokladem ve vztahu k ukončení smluvního vztahu, ať už je provedeno jakoukoliv formou, musí být písemné prohlášení obou smluvních stran o úplném vzájemném finančním a majetkovém vyrovnání týkající se předmětu provozování, zejména pak jeho

Smlouva o provozování ČOV pro veřejnou potřebu

Vlastník: Město Kralovice

Provozovatel: VODÁRNA PLZEŇ a.s.

případného technického zhodnocení, přeplatku či nedoplatku nájemného apod., který se strany zavazují sepsat nejpozději do jednoho měsíce od skončení smluvního vztahu.

3. Při skončení smluvního vztahu musí provozovatel předat vlastníkovi předmět provozování v provozuschopném stavu, který bude odpovídat běžnému stupni opotřebení. Od okamžiku předání zpět vlastníkovi nenese provozovatel za něj odpovědnost.

Článek XXVII. Odstoupení od smlouvy

1. Provozovatel je oprávněn odstoupit od této smlouvy kdykoliv, bude-li mu předmět provozování nebo jeho část předán ve stavu, který neumožňuje smluvené nebo obvyklé užívání, anebo stane-li se předmět provozování nebo jeho část později nezpůsobilým ke smluvenému či obvyklému účelu, aniž by provozovatel porušil svoji povinnost, příp. stane-li se předmět provozování neupotřebitelným nebo bude-li mu odňata taková část, že by tím byl zmařen účel smlouvy.
2. Vlastník je oprávněn odstoupit od smlouvy tehdy, zjistí-li, že:
 - provozovatel užívá i přes písemnou výstrahu předmět provozování takovým způsobem, že vlastníkovi vznikla škoda přesahující částku 100 000,- Kč nebo že mu hrozí vznik takové škody, resp. pokud hrozí vznik škody přesahující částku 100 000,- Kč na majetku třetí osoby, nebo škoda na zdraví či životě třetí osoby,
 - provozovatel i přes písemné upozornění nezaplatí sjednané nájemné, ani do 60 dnů po lhůtě splatnosti,
 - provozovatel ztratí trvale nebo dlouhodobě podnikatelské oprávnění k výkonu činností, k nimž se touto smlouvou zavazuje,
 - provozovatel porušuje právní předpisy upravující provozování či povinnosti vyplývající z této smlouvy, a tento stav neodstraní ani v dodatečně přiměřené lhůtě mu k tomu vlastníkem poskytnuté,
 - provozovatel je v prodlení s předložením výroční zprávy o provozování po dobu delší než 90 dnů,
 - provozovatel poruší zákaz změny kontroly uvedený v čl. VIII. odst. 13 této smlouvy.
3. Vlastník i provozovatel jsou dále každý oprávněn odstoupit od smlouvy v případě, kdy druhá strana nebude plnit své podstatné povinnosti vyplývající z této smlouvy. Podstatnými povinnostmi se rozumí takové povinnosti, jejichž neplnění povinnou stranou znemožňuje dosažení účelu této smlouvy.
4. Odstoupení od smlouvy je nutné provést písemně s uvedením důvodů odstoupení a termínu předání předmětu provozování a souvisejícího majetku. Oznámení o odstoupení je třeba doručit druhé smluvní straně, která jej musí fakticky obdržet, jinak není účinné. Lhůta mezi oznámením odstoupení od smlouvy a ukončením smluvního vztahu a předání předmětu provozování nesmí být kratší jak 3 měsíce.
5. V případě odstoupení od smlouvy není dotčeno ustanovení čl. XXVI. odst. 2 a 3 této smlouvy.

Smlouva o provozování ČOV pro veřejnou potřebu

Vlastník: Město Kralovice

Provozovatel: VODÁRNA PLZEŇ a.s.

Článek XXVIII. Předávací proces při ukončení smlouvy

1. Provozovatel se zavazuje předat majetek zpět vlastníkovvi ke dni skončení smlouvy ve stavu, který odpovídá běžnému opotřebenív při řádném provádění údržby, nebude-li smluvními stranami sjednáno jinak. Podrobnosti k procesu předání majetku mezi smluvními stranami jsou uvedeny v *Příloze č. 4* k této smlouvě.
2. Provozovatel se zavazuje:
 - poskytnout vlastníkovvi při předání veškerou potřebnou součinnost tak, aby došlo k bezodkladnému převzetív majetku a jeho bezprostředně navazujícímuv plynulému a bezpečnému provozování vlastníkem či novým provozovatelem,
 - po předání majetku zejména splnit své smluvní závazky vůči vlastníkovvi, dokončit zpracování aktualizované majetkové evidence a provozní evidence za poslední rok provozování kanalizací, poskytnout součinnost při vypořádání závazků vlastníka v oblasti správních poplatků a splnit i ostatní povinnosti z této smlouvy.
3. Smluvní strany se zavazují postupovat v období přípravy nového výběrového řízení způsobem, který nebude diskriminovat provozovatele nebo ostatní účastníky nového výběrového řízení. Provozovatel se zavazuje v rámci přípravy a realizace nového výběrového řízení poskytovat vlastníkovvi nezbytnou součinnost, zejména při poskytování informací vztahujících se k předmětu smlouvy.

Článek XXIX. Řešení sporů stran

1. Smluvní strany se dohodly, že případné spory, vzniklé z této smlouvy, budou v zájmu rychlého a spravedlivého vyřešení a v zájmu odběratelů na plynulém odvádění odpadní vody přednostně řešeny mimosoudní cestou a to především dohodou smluvních stran.
2. Nedojde-li k dohodě, zavazují se smluvní strany předložit spor obecnému soudu k rozhodnutí.

Článek XXX. Závěrečná ustanovení

1. Smluvní strany se dohodly, že v případě změn v legislativě během trvání smlouvy, které by měly za následek neplatnost některých ustanovení této smlouvy, uzavřou mezi sebou dodatek k této smlouvě na návrh kterékoli z nich. Do doby, než bude tento dodatek uzavřen, použijí se přednostně ustanovení podle platného právního předpisu. Neplatnost nebo nevynutitelnost kteréhokoliv ustanovení této smlouvy nemá vliv na platnost nebo vynutitelnost ostatních ustanovení smlouvy jako celku.
2. Smluvní strany se dále dohodly, že pokud není uvedeno jinak, řídí se vztahy založené touto smlouvou platnými právními předpisy.
3. Za písemnou formu se pro účely této smlouvy považuje i elektronická pošta ověřená zaručeným elektronickým podpisem. Pokud je zaslána elektronickou poštou bez ověření zaručeným elektronickým podpisem, musí být následně potvrzena listinnou formou ve lhůtě sedmi (7) dnů od odeslání elektronické pošty.
4. Žádná ze smluvních stran není oprávněna bez předchozího písemného souhlasu druhé smluvní strany postoupit kterékoli z práv vyplývajících z této smlouvy třetí osobě.
5. Tato smlouva nabývá platnosti dnem svého podpisu oběma smluvními stranami a účinná je od 1. 1. 2019.

Smlouva o provozování ČOV pro veřejnou potřebu

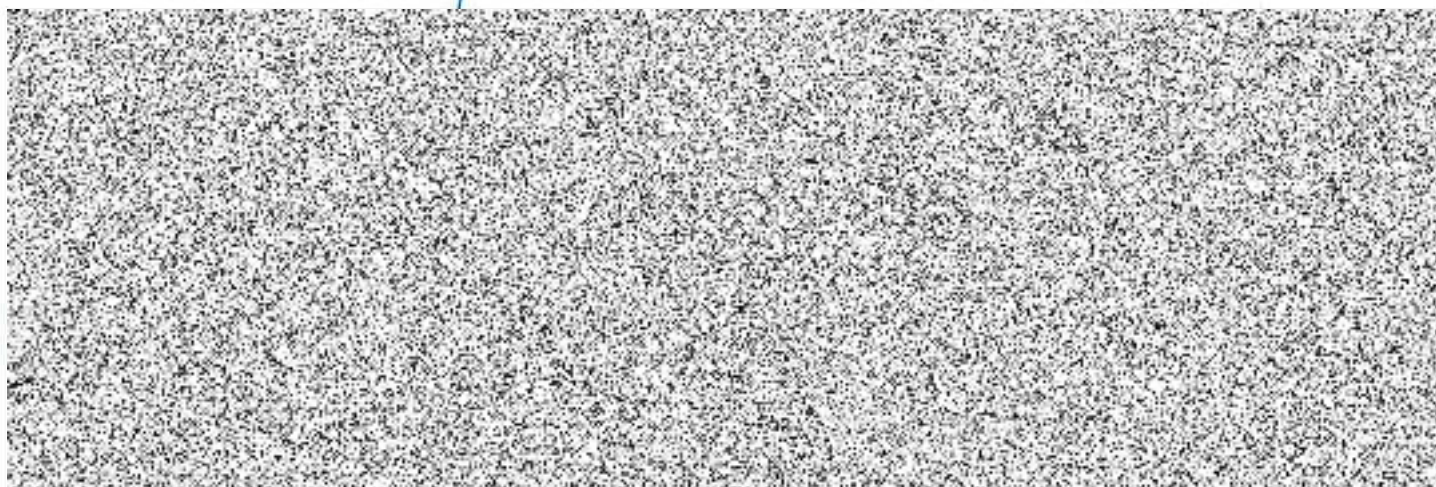
Vlastník: Město Kralovice

Provozovatel: VODÁRNA PLZEŇ a.s.

6. Smluvní strany berou na vědomí, že vlastník je subjektem povinným zveřejňovat smlouvy dle zákona č. 340/2015 Sb., o zvláštních podmínkách účinnosti některých smluv, uveřejňování těchto smluv a o registru smluv (**zákon o registru smluv**), jestliže jsou splněny podmínky pro zveřejnění této smlouvy.
7. Tato smlouva je závazná i pro případné právní nástupce obou smluvních stran.
8. Tato smlouva obsahuje 20 stran textu a je vyhotovena ve 4 stejnopisech. Provozovatel si ponechá 2 vyhotovení, vlastník také 2 vyhotovení. Přílohy této smlouvy tvoří její nedílnou součást. Jakékoli změny v ustanoveních této smlouvy lze provést pouze písemnými dodatky podepsanými oběma smluvními stranami.
9. Obě smluvní strany prohlašují, že se seznámily s úplným zněním smlouvy a v dobré a svobodné vůli, nikoliv pod nátlakem, ji na důkaz souhlasu stvrzují svými podpisy.

V Kralovicích dne 15.10.2018

V Plzni dne 10.10.2018



PŘÍLOHY

Příloha č. 1: Vymezení předmětu nájmu a provozování (Majetku)

Příloha č. 2: Plán financování obnovy majetku vlastníka

Příloha č. 3: Dohoda vlastníků provozně souvisejících kanalizací

Příloha č. 4: Podrobnější pravidla předávání a převzetí majetku smluvními stranami

Příloha č. 5: Požadavky vlastníka na pojištění

Příloha č. 6: Zákres situace ČOV