

ZADÁVACÍ DOKUMENTACE

PODLIMITNÍ VEŘEJNÉ ZAKÁZKY NA DODÁVKY

„Doplnění jevištních řetězových tahů a pořízení výtahového propadu včetně transportní plošiny – stolu k propadu“,

zadávané v souladu s § 26 odst. 2 a § 52 písm. a) zákona č. 134/2016 Sb., o zadávání veřejných zakázek, ve znění pozdějších předpisů (dále jen „zákon“), ve zjednodušeném podlimitním řízení dle § 53 zákona na základě výzvy k podání nabídky Čj. 561/18 ze dne 10. srpna 2018

VEŘEJNÝ ZADAVATEL

**Hudební divadlo
Karlín**

Hudební divadlo v Karlíně

se sídlem Křížíkova 10, 186 00 Praha 8 – Karlín
zastoupené Bc. Egonem Kulhánkem – ředitelem HDK
IČ: 00064335

SMLUVNÍ ZÁSTUPCE ZADAVATELE



S.I.K., spol. s r. o.

se sídlem Paříkova 354/5, 190 00 Praha 9 – Vysočany
zastoupená Ing. Janem Hárovníkem – jednatelem
IČ: 25108433

V Praze dne 10. srpna 2018

PODROBNÝ VÝČET SOUČÁSTÍ ZADÁVACÍ DOKUMENTACE
(Obsah zadávací dokumentace)

| | <u>číslo stránky</u> |
|--|----------------------|
| Obsah zadávací dokumentace | 02 |
| PREAMBULE | 03 |
| 1. Identifikační údaje zadavatele | 04 |
| 2. Předmět veřejné zakázky | 04 |
| 3. Předpokládaná hodnota veřejné zakázky | 07 |
| 4. Doba a místo plnění veřejné zakázky | 07 |
| 5. Kvalifikace dodavatelů | 07 |
| 6. Obchodní podmínky a platební podmínky | 10 |
| 7. Podmínky, za niž je možno překročit výši nabídkové ceny | 11 |
| 8. Technické podmínky | 11 |
| 9. Varianty nabídky | 16 |
| 10. Rozdělení veřejné zakázky na části | 16 |
| 11. Požadavky na způsob zpracování nabídkové ceny | 16 |
| 12. Podmínky sestavení a podání nabídek, doporučený způsob zpracování nabídky | 17 |
| 13. Jistota | 19 |
| 14. Vysvětlení zadávací dokumentace a prohlídka místa plnění | 19 |
| 15. Lhůta a místo pro podání nabídek, otevírání obálek | 19 |
| 16. Zadávací lhůta | 20 |
| 17. Pravidla pro hodnocení nabídky | 20 |
| 18. Poskytování zadávací dokumentace | 20 |
| 19. Podmínky účasti v zadávacím řízení | 20 |
| 20. Vyhrazené změny závazku | 20 |
| 21. Další podmínky pro uzavření smlouvy na veřejnou zakázku | 20 |
| 22. Jiné smluvní podmínky vztahující se k předmětu veřejné zakázky | 21 |
| 23. Využití poddodavatele | 21 |
| 24. Změna nebo doplnění zadávací dokumentace | 21 |
| 25. Objasnění nebo doplnění údajů, dokladů, vzorků nebo modelů | 21 |

| | | |
|--|-------|----|
| 26. Oznámení o vyloučení účastníka zadávacího řízení a oznámení o výběru dodavatele | | 22 |
| 27. Ukončení zadávacího řízení | | 22 |
| 28. Přílohy zadávací dokumentace | | 22 |
| 28.1. „Formulář krycího listu nabídky“, uveřejněn na profilu zadavatele, 1 A4 | | |
| 28.2. „Formulář nabídkové ceny“ – uveřejněn na profilu zadavatele, 3 A4 | | |
| 28.3. Obchodní podmínky veřejné zakázky na dodávky „Doplnění jevištních řetězových tahů a pořízení výtahového propadu včetně transportní plošiny – stolu k propadu“ – uveřejněny na profilu zadavatele, 5 A4 | | |

Preambule

Zadávací dokumentace včetně příloh č. 28.1 až 28.3 je souhrnem veškerých zadávacích podmínek podlimitní veřejné zakázky na služby zadávané ve zjednodušením podlimitním řízení, které jsou zadavatelem stanoveny a poskytovány dodavatelům v podrobnostech nezbytných pro jejich účast v zadávacím řízení. Práva, povinnosti či podmínky v této zadávací dokumentaci neuvedené se řídí zákonem č. 134/2016 Sb., o zadávání veřejných zakázek (dále jen „zákon“)

1. Identifikační údaje zadavatele

a) Identifikační údaje veřejného zadavatele:

Hudební divadlo v Karlíně

se sídlem Křížkova 10, 186 00 Praha 8 - Karlín

IČ: 00064335, DIČ: CZ00064335

právní forma: příspěvková organizace zřízená hlavním městem Prahou

statutární orgán zadavatele a osoba oprávněná jednat jménem zadavatele: Egon Kulhánek – ředitel HDK

kontaktní místo: Jiří Blažek – technické oddělení, Tel.: +420 221 868 111, Fax: +420 221 868 201, E-mail:

jiri.blazek@hdk.cz

Profil zadavatele: <https://uverejnovani.cz/profiles/details/hudebni-divadlo-v-karline/>

ID datové schránky: e2jrqp6

b) Základní údaje o smluvním zástupci zadavatele:

S.I.K., spol. s r. o.

se sídlem Paříkova 354/5, 190 00 Praha 9 – Vysočany

IČ: 25108433, DIČ: CZ25108433

zastoupená: Ing. Janem Hárovníkem, jednatelem společnosti

tel.: +420 283 890 619, E-mail: verejnezakazky@sik-sro.cz

ID datové schránky: z8p2bgb

Rozsah zmocnění:

Osoba zastupující zadavatele dle § 43 zákona je zmocněna na základě smlouvy příkazní a plné moci k zastupování zadavatele při provádění úkonů podle zákona souvisejících s předmětným zadávacím řízením, s výjimkou provedení výběru dodavatele, vyloučení účastníka zadávacího řízení, zrušení zadávacího řízení, nebo rozhodnutí o námitkách. Na výše uvedené adrese sídla smluvního zástupce zadavatele je zároveň i kontaktní místo, na které lze zaslat žádost o vysvětlení zadávací dokumentace a kam je třeba doručit nabídky.

2. Předmět veřejné zakázky

2.1. Předmět veřejné zakázky dle klasifikace CPV:

Hlavním předmětem veřejné zakázky na dodávky dle § 14 odst. 1 zákona s názvem „Doplnění jevištních řetězových tahů a pořízení výtahového propadu včetně transportní plošiny – stolu k propadu“ jsou dle klasifikace CPV „Přístrojové a řídicí zařízení“ s kódem CPV 31682210-5, a dalším dle klasifikace CPV „Velicí a řídicí systémy“, kód CPV 42961000-0.

2.2. Doplnění jevištních řetězových tahů

Stávající systém řízení obsahuje mimo jiné i 13ks bodových tahů, které jsou umístěny na pojezdových drahách v provazišti na úrovni 5.NP, viz obrázek níže. Nově doplněných 8ks řetězových tahů bude rozmístěno na stejných drahách, jako jsou umístěny stávající bodové tahy s tím, že konkrétní dráhy budou určeny zákazníkem v době fyzické instalace. Tyto nově doplněné řetězové tahy budou implementovány do stávajícího systému řízení. Způsob implementace je libovolný – nejlepší variantou se jeví použití komunikační linky EtherCAT a pomocí softwarového interface propojení se stávajícím systémem řízení. Po implementaci se tak řetězové tahy stanou součástí vizualizačního software stávajícího pultu řízení a obsluha s nimi bude moci manipulovat v kombinaci s ostatními instalovanými zařízeními (prospektové tahy, baterie, atd.) v mezích konstrukčních a softwarových možností, které stávající systém řízení nabízí. Mezi tyto vlastnosti patří skupinové jízdy s i bez synchronizace, časové synchronizace, zobrazení stavu zařízení v 3D vizualizaci, apod.

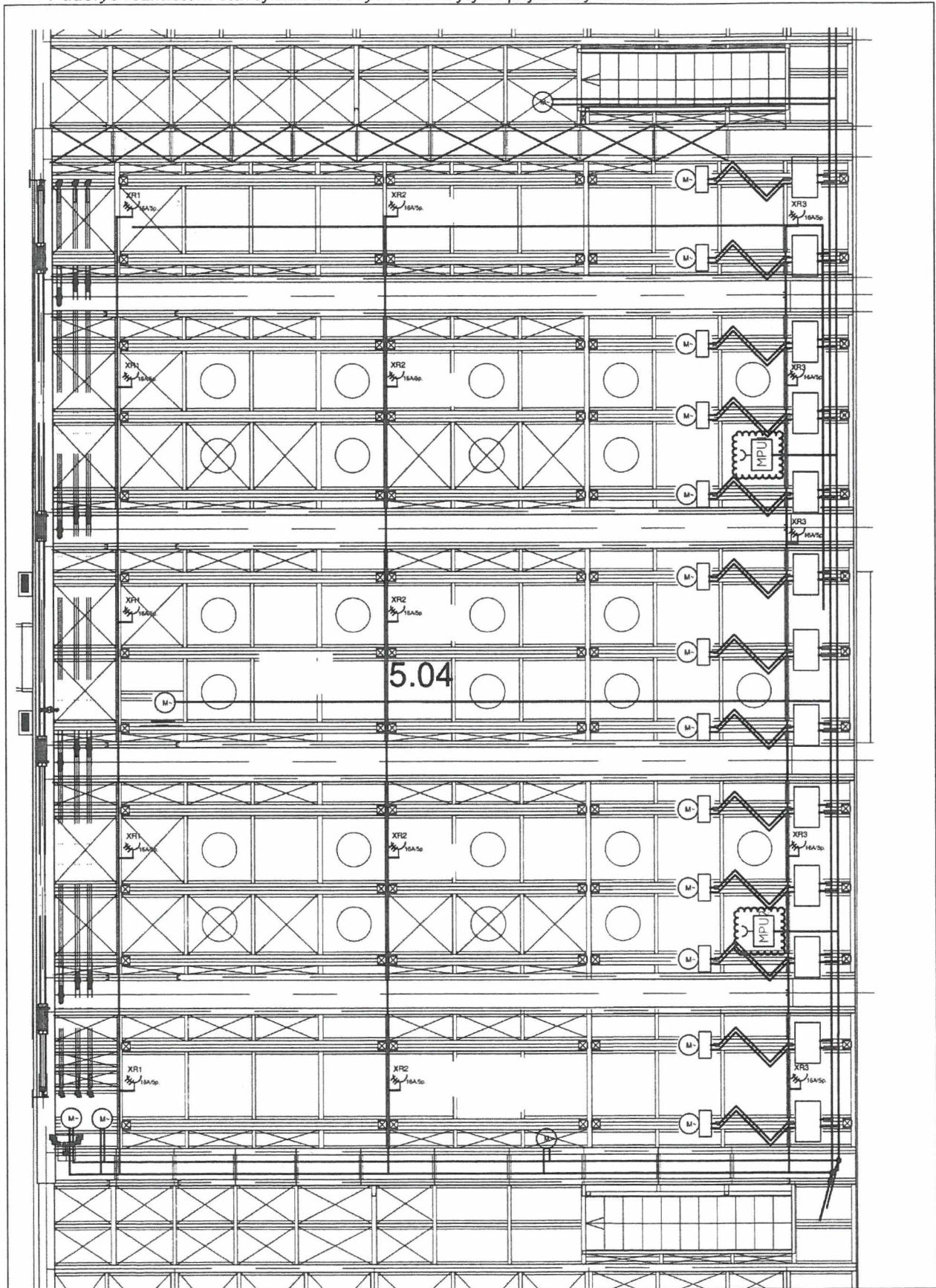
Implementace do stávajícího systému řízení nesmí nijak narušit autonomnost systému řízení řetězových tahů, které tak bude možné kdykoliv sundat z pojezdových drah a přemístit např. do jiného objektu s tím, že dodavatel musí v rámci výběrového řízení nabídnout cenu za případný ovládací pult pro tento režim řízení.

Nově doplněné řetězové bodové tahy budou sloužit primárně pro zavěšení LED panelu o celkovém zatížení 1,5t. Vzhledem k tomuto je synchronní poziční chod skupiny se společným vypnutím nezbytný.

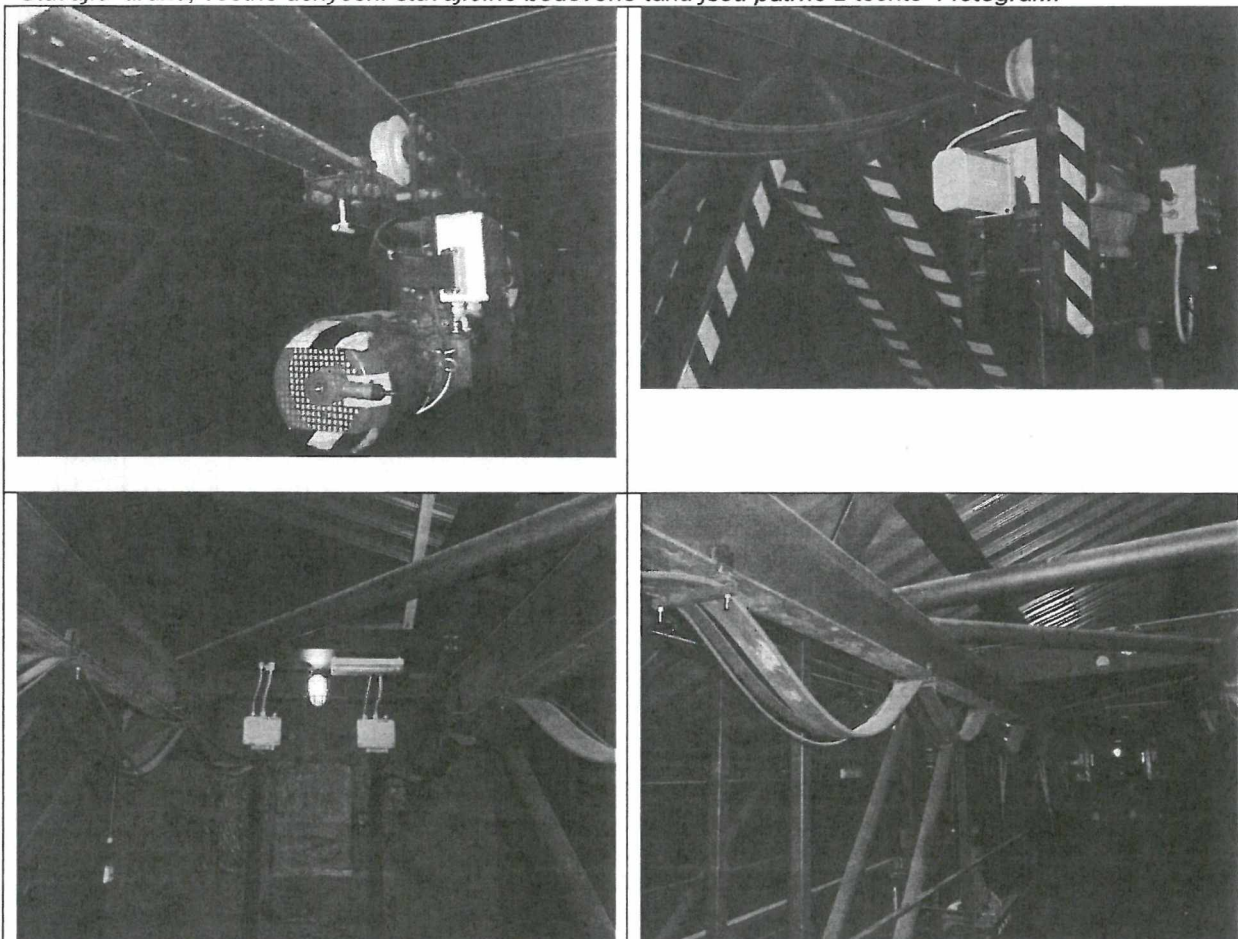
Řetězové bodové tahy budou připojeny k osmicestné řídicí jednotce, zabudované ideálně ve skříni rackového provedení s pojezdovými koly a umístěné v provazišti na úrovni 5.NP u zdi. Tato řídicí osmicestná jednotka bude napojena z jedné ze stávajících 400VAC zásuvek, které jsou označeny jako okruhy R1, R2 a R3 a jsou napojeny ze stávajícího rozváděče RMH1. Poblíž řídicí osmicestné jednotky bude umístěn případný server autonomního systému řízení nově dodávaných řetězových tahů, pokud nebude zabudován přímo v osmicestné řídicí jednotce.

Propojení řídicí osmicestné jednotky s jednotlivými řetězovými tahy bude provedeno multi-žilovým kabelem osazeným propojovacím konektorem na obou stranách. Ideální délka musí být stanovena dle zvolené umístění řídicí jednotky tak, aby kabely s rezervou dosáhly k nejvzdálenější pojezdové dráze, resp. do nejvzdálenějšího místa, kde může být řetězový tah umístěn. Z tohoto pohledu se jeví umístění řídicí osmicestné jednotky včetně serveru ideálně v polovině zdi na straně, kde je umístěna rozvodna. Mezi rozvodnou a řídicí jednotkou musí být vytvořeno dodatečné kabelové propojení do stávajícího systému řízení horní sféry kabelem, dle zvolené komunikační linky a uvažovaného rozhraní.

Půdorys rozmístění stávajících bodových tahů a jejich pojezdových drah.



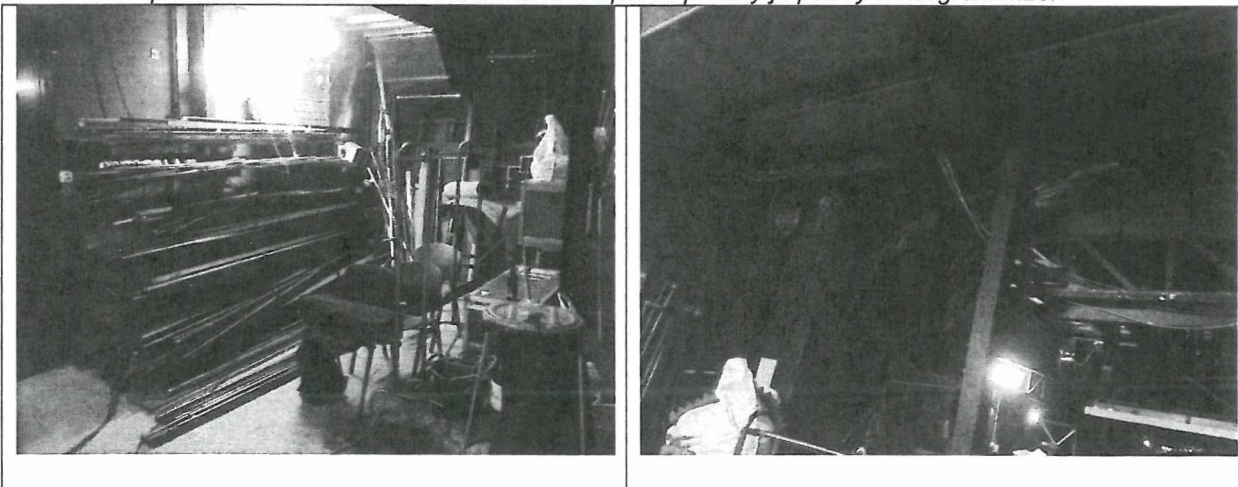
Stávající dráha, včetně uchycení stávajícího bodového tahu jsou patrné z těchto 4 fotografií.

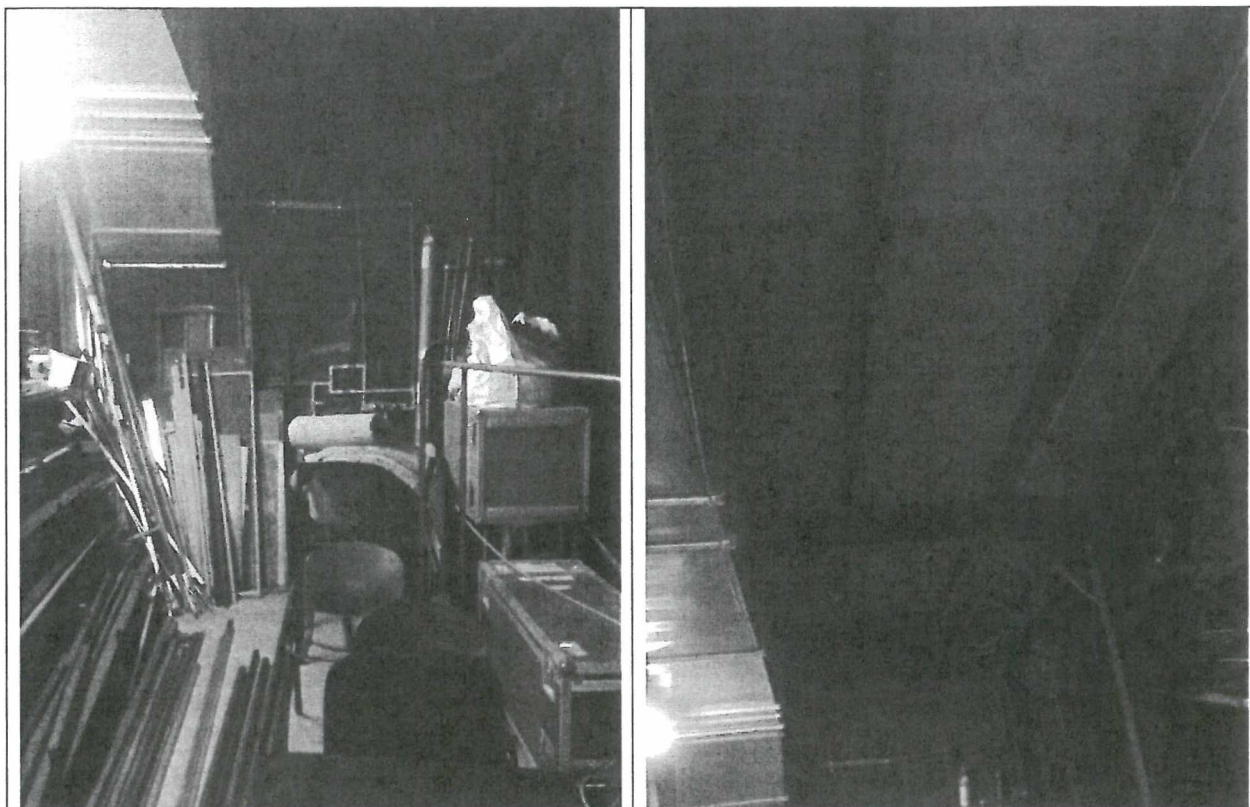


2.3. Doplnění zdvihací transportní plošiny jeviště

V prostoru mezi scénou a prvním suterénem na levé straně z pohledu diváka bude doplněna transportní plošina (1,5x2,5)m se dvěma patry a úložným prostorem pro samohybné vozíky (stávající). Dodavatel navrhne typ zvedacího mechanismu, včetně způsobu vedení a uchycení do stávající stavby. V úvahu přichází hydraulický nebo elektromechanický zdvih s ukotvenými vodičky v obvodových zdech nebo zvedaný nůžkový mechanismus. Součástí dodávky bude i vyřešení nástupu na plošinu, které se bude odvíjet od skladebné výšky navrženého a použitého mechanismu, resp. dle skladebné výšky pohonu.

Prostor pro umístění mechanismu zdvihací transportní plošiny je patrný z fotografií níže.





2.4. Další podmínky pro plnění veřejné zakázky:

- Přeložení vzduchotechnického kanálu, včetně vyklizení prostoru zajistí zadavatel.
- Plošina bude vybavena lokálním ovládním bez jakékoliv vazby na stávající instalovaná zařízení.
- Elektrické napájení v případě hydraulického i elektromechanického pohonu je uvažováno ze stávajícího rozváděče jevištní techniky spodní sféry a to konkrétně z pole RM4.2, kde je připojen v současném stavu stůl orchestru, točny a plošiny točny. Přívod 100A tohoto rozváděče bude dostatečný i při volbě elektromechanického principu zdvihu.
- Technické podmínky veřejné zakázky jsou specifikovány v čl. 8 této zadávací dokumentace a kvantifikace veřejné zakázky je specifikována ve Formuláři nabídkové ceny v příloze č. 28.2 této zadávací dokumentace.
- Veřejná zakázka musí být plněna v souladu s obchodními a technickými podmínkami této veřejné zakázky, v souladu s platnou legislativou, zejména se zákonem č. 134 Sb., o zadávání veřejných zakázek a jeho prováděcími předpisy a zákonem č. 89/2012 Sb., občanský zákoník a v souladu s legislativním rámcem této veřejné zakázky dle čl. 3 technických podmínek v příloze č. 28.5 této zadávací dokumentace.

3. Předpokládaná hodnota veřejné zakázky

Předpokládaná hodnota veřejné zakázky činí 5.124.000,- Kč bez DPH. Předpokládaná hodnota veřejné zakázky byla stanovena v souladu s § 16 zákona, jako předpokládaná výše peněžitého závazku zadavatele vůči dodavateli vyplývající z plnění veřejné zakázky.

4. Doba a místo plnění veřejné zakázky

Plnění veřejné zakázky je stanovena na dobu určitou **12 týdnů** od data předpokládaného zahájení plnění veřejné zakázky dne 01. 10. 2018 (nabytí účinnosti smlouvy o dílo) do data 22. 12. 2018 (protokolární předání a převzetí odzkoušené a do provozu uvedené dodávky jevištních řetězových tahů a výtahového propadu včetně transportní plošiny – stolu k propadu bez vad a nedodělků). Objednatel je oprávněn dobu plnění změnit dle jeho aktuálních provozních povinností (viz též čl. 3.2 obchodních podmínek).

Hlavním místem plnění veřejné zakázky je budova sídla zadavatele na adrese Hudební divadlo v Karlíně, Křížkova 10, 186 00 Praha 8 – Karlín.

5. Kvalifikace dodavatelů

Kvalifikovaným dodavatelem k plnění této podlimitní veřejné zakázky na služby, zadávané ve zjednodušeném podlimitním řízení, je v souladu s § 53 odst. 4 zákona dodavatel, který prokáže splnění:

- základní způsobilosti podle § 74 zákona,

- profesní způsobilosti podle § 77 odst. 1 zákona,
- technické kvalifikace podle § 79 odst. 2 písm. b), k) a l) zákona.

5.1. Základní způsobilost:

5.1.1. Způsobilým podle § 74 odst. 1 zákona není dodavatel, který

- a) byl v zemi svého sídla v posledních 5 letech před zahájením zadávacího řízení pravomocně odsouzen pro trestný čin uvedený v příloze č. 3 k zákonu nebo obdobný trestný čin podle právního řádu země sídla dodavatele; k zahlazeným odsouzením se nepřihlíží,
- b) má v České republice nebo v zemi svého sídla v evidenci daní zachycen splatný daňový nedoplatek,
- c) má v České republice nebo v zemi svého sídla splatný nedoplatek na pojistném nebo na penále na veřejné zdravotní pojištění,
- d) má v České republice nebo v zemi svého sídla splatný nedoplatek na pojistném nebo na penále na sociální zabezpečení a příspěvku na státní politiku zaměstnanosti,
- e) je v likvidaci, proti němuž bylo vydáno rozhodnutí o úpadku, vůči němuž byla nařízena nucená správa podle jiného právního předpisu nebo v obdobné situaci podle právního řádu země sídla dodavatele.

Je-li dodavatelem právnická osoba, musí podmínku podle § 74, odst. 1 písm. a) zákona splňovat tato právnická osoba a zároveň každý člen statutárního orgánu. Je-li členem statutárního orgánu dodavatele právnická osoba, musí podmínku podle § 74, odst. 1 písm. a) zákona splňovat

- a) tato právnická osoba,
- b) každý člen statutárního orgánu této právnické osoby a
- c) osoba zastupující tuto právnickou osobu v statutárním orgánu dodavatele.

Účastní-li se zadávacího řízení pobočka závodu

- a) zahraniční právnické osoby, musí podmínku podle § 74, odst. 1, písm. a) zákona splňovat tato právnická osoba a vedoucí pobočky závodu,
- b) české právnické osoby, musí podmínku podle odstavce § 74, odst. 1, písm. a) zákona splňovat osoby uvedené v § 74, odst. 2 zákona a vedoucí pobočky závodu.

5.1.2. Prokazování základní způsobilosti

Dodavatel prokazuje splnění podmínek základní způsobilosti ve vztahu k České republice předložením

- a) výpisu z evidence Rejstříku trestů ve vztahu k § 74 odst. 1 písm. a) zákona,
- b) potvrzení příslušného finančního úřadu ve vztahu k § 74 odst. 1 písm. b) zákona,
- c) písemného čestného prohlášení ve vztahu ke spotřební dani ve vztahu k § 74 odst. 1 písm. b) zákona,
- d) písemného čestného prohlášení ve vztahu k § 74 odst. 1 písm. c) zákona,
- e) potvrzení příslušné okresní správy sociálního zabezpečení ve vztahu k § 74 odst. 1 písm. d) zákona,
- f) výpisu z obchodního rejstříku, nebo předložením písemného čestného prohlášení v případě, že není v obchodním rejstříku zapsán, ve vztahu k § 74 odst. 1 písm. e) zákona.

5.2. Profesionální způsobilost:

Dodavatel prokazuje podle § 77 odst. 1 zákona splnění profesionální způsobilosti ve vztahu k České republice předložením výpisu z obchodního rejstříku nebo jiné obdobné evidence, pokud jiný právní předpis zápis do takové evidence vyžaduje.

Doklady k prokázání splnění profesionální způsobilosti dodavatel nemusí předložit, pokud právní předpisy v zemi jeho sídla obdobnou profesionální způsobilost nevyžadují.

5.3. Technická kvalifikace dle § 79 odst. 2 zákona:

5.3.1. Technická kvalifikace dle § 79 odst. 2 písm. b) zákona

K prokázání kritéria technické kvalifikace dle § 79 odst. 2 písm. b) zákona zadavatel požaduje seznam významných dodávek poskytnutých za poslední 3 roky před zahájením zadávacího řízení včetně uvedení ceny a doby jejich poskytnutí a identifikace objednatele.

Účastník zadávacího řízení či jeho subdodavatel nabízející doplnění jevištních řetězových tahů a pořízení výtahového propadu včetně transportní plošiny – stolu k propadu musí v zadávacím řízení prokázat, že již realizoval zakázku se zařízením jevištní technologie s funkční bezpečností a doložit to certifikátem autorizované osoby a referencí.

K prokázání splnění kritéria technické kvalifikace dle § 79 odst. 2 písm. b) zákona proto zadavatel požaduje předložit seznam obdobných zakázek poskytnutých za poslední 3 roky před zahájením zadávacího řízení, spočívajících v dodávkách zařízení jevištní technologie s funkční bezpečností s tím, že alespoň u jedné referenční zakázky uvedené v seznamu bude v nabídce dokladováno certifikátem autorizované osoby, že se jednalo o realizaci zařízení jevištní technologie s funkční bezpečností. Požadovaný certifikát funkční bezpečnosti referenční dodávky jevištní technologie bude připojen k seznamu obdobných zakázek.

5.3.2. Technická kvalifikace dle § 79 odst. 2 písm. k) zákona

K prokázání kritéria technické kvalifikace dle § 79 odst. 2 písm. k) zákona zadavatel požaduje popisy a fotografie výrobků určených k dodání.

K prokázání splnění kritéria technické kvalifikace dle § 79 odst. 2 písm. k) zákona zadavatel požaduje předložit datasheety (popř. obrázky) ovládacího pultu, který nabízí jako dodatečný pult řízení pro řetězové tahy.

5.3.3. Technická kvalifikace dle § 79 odst. 2 písm. l) zákona

K prokázání kritéria technické kvalifikace dle § 79 odst. 2 písm. l) zákona zadavatel požaduje doklad prokazující shodu požadovaného výrobku s požadovanou technickou normou nebo technickým dokumentem.

K prokazování splnění kritéria technické kvalifikace dle § 79 odst. 2 písm. l) zákona účastník řízení či jeho subdodavatel v nabídce doloží certifikát, prokazující, že jeho systém řízení je schopen realizovat bezpečnostní funkce až do úrovně integrity bezpečnosti SIL3 (dle soboru norem ČSN EN 61508) nebo úrovně vlastností PLe (dle ČSN EN ISO 13849-1) a splňuje tak předpoklad na propojení systémů řízení řetězových tahů se stávajícím systémem řízení jevištní techniky horní sféry.

5.4. Doklady o kvalifikaci:

Doklady o kvalifikaci ve zjednodušeném podlimitním řízení předkládají dodavatelé v nabídkách v kopiích a mohou je nahradit čestným prohlášením nebo jednotným evropským osvědčením pro veřejné zakázky podle § 87 zákona. Zadavatel si může v průběhu zadávacího řízení vyžádat předložení originálů nebo úředně ověřených kopií dokladů o kvalifikaci. Před uzavřením smlouvy si zadavatel od vybraného dodavatele vyžádá předložení originálů nebo ověřených kopií dokladů o kvalifikaci, pokud již nebyly v zadávacím řízení předloženy. Doklady prokazující základní způsobilost podle § 74 a profesní způsobilost podle § 77 odst. 1 zákona musí prokazovat splnění požadovaného kritéria způsobilosti nejpozději v době 3 měsíce přede dnem podání nabídky.

5.5. Prokazování kvalifikace získané v zahraničí:

Prokazování kvalifikace získané v zahraničí se řídí § 81 zákona. V případě, že byla kvalifikace získána v zahraničí, prokazuje se doklady vydanými podle právního řádu země, ve které byla získána, a to v rozsahu požadovaném zadavatelem. Doklady prokazující splnění kvalifikace získané v zahraničí předkládá dodavatel v původním jazyce s připojením kopie jejich úředně ověřeného překladu do českého jazyka. Povinnost připojit k dokladům kopii úředně ověřeného překladu do českého jazyka se nevztahuje na doklady ve slovenském jazyce a v případě dokladů o vzdělání na doklady v latinském jazyce.

5.6. Kvalifikace v případě společné účasti dodavatelů:

Kvalifikace v případě společné účasti dodavatelů se řídí § 82 zákona. V případě společné účasti dodavatelů prokazuje základní způsobilost a profesní způsobilost podle § 77 odst. 1 každý dodavatel samostatně.

5.7. Prokazování kvalifikace prostřednictvím jiných osob:

Prokázání kvalifikace prostřednictvím jiných osob se řídí § 83 zákona. Dodavatel může prokázat určitou část ekonomické kvalifikace, technické kvalifikace nebo profesní způsobilosti s výjimkou kritéria podle § 77 odst. 1 zákona požadované zadavatelem prostřednictvím jiných osob. Dodavatel je v takovém případě povinen zadavateli předložit:

- a) doklady prokazující splnění profesní způsobilosti podle § 77 odst. 1 zákona jinou osobou,
- b) doklady prokazující splnění chybějící části kvalifikace prostřednictvím jiné osoby,
- c) doklady o splnění základní způsobilosti podle § 74 zákona jinou osobou a
- d) písemný závazek jiné osoby k poskytnutí plnění určeného k plnění veřejné zakázky nebo k poskytnutí věcí nebo práv, s nimiž bude dodavatel oprávněn disponovat v rámci plnění veřejné zakázky, a to alespoň v rozsahu, v jakém jiná osoba prokázala kvalifikaci za dodavatele.

Má se za to, že požadavek podle písm. d) odstavce předchozího je splněn, pokud obsahem písemného závazku jiné osoby je společná a nerozdílná odpovědnost této osoby za plnění veřejné zakázky společně s dodavatelem. Prokazuje-li však dodavatel prostřednictvím jiné osoby kvalifikaci a předkládá doklady podle § 79 odst. 2 písm. a), b) nebo d) zákona vztahující se k takové osobě, musí dokument podle písm. d) odstavce předchozího obsahovat závazek, že jiná osoba bude vykonávat stavební práce či služby, ke kterým se prokazované kritérium kvalifikace vztahuje.

5.8. Společné prokazování kvalifikace:

Společné prokazování kvalifikace se řídí § 84 zákona 134/2016 Sb. V případě společné účasti dodavatelů v zadávacím řízení prokazuje základní způsobilost podle § 74 zákona a profesní způsobilosti podle § 77, odst. 1 zákona každý dodavatel samostatně.

V případě společné účasti dodavatelů v zadávacím řízení prokazují technickou kvalifikaci podle § 79 zákona společně nebo prokazují kvalifikaci prostřednictvím jiných osob.

5.9. Jednotné evropské osvědčení pro veřejné zakázky:

Jednotným evropským osvědčením pro veřejné zakázky se pro účely zákona rozumí písemné čestné prohlášení účastníka zadávacího řízení o prokázání jeho kvalifikace, a to i prostřednictvím jiné osoby, nahrazující doklady vydané orgány veřejné správy nebo třetími stranami na formuláři zpřístupněném v informačním systému e-Certis.

Jednotné evropské osvědčení pro veřejné zakázky potvrzuje splnění podmínek účasti, případně kritérií pro snížení počtu účastníků zadávacího řízení.

5.10. Požadavek na prokázání kvalifikace poddodavatele:

Prokázání splnění základní způsobilosti dle § 74 zákona a splnění profesní způsobilosti podle § 77 odst. 1 zákona se týká pouze poddodavatelů, prostřednictvím kterých účastník zadávacího řízení prokazuje splnění chybějící části kvalifikace.

5.11. Změny kvalifikace účastníka zadávacího řízení:

Změny v kvalifikaci účastníka zadávacího řízení se řídí § 88 zákona. Pokud po předložení dokladů nebo prohlášení o kvalifikaci dojde v průběhu zadávacího řízení ke změně kvalifikace účastníka zadávacího řízení, je účastník zadávacího řízení povinen tuto změnu zadavateli do 5 pracovních dnů oznámit a do 10 pracovních dnů od oznámení této změny předložit nové doklady nebo prohlášení ke kvalifikaci; zadavatel může tyto lhůty prodloužit nebo prominout jejich zmeškání. Povinnost podle věty první účastníku zadávacího řízení nevzniká, pokud je kvalifikace změněna takovým způsobem, že

- a) podmínky kvalifikace jsou nadále splněny,
- b) nedošlo k ovlivnění kritérií pro snížení počtu účastníků zadávacího řízení nebo nabídek a
- c) nedošlo k ovlivnění kritérií hodnocení nabídek.

Dozví-li se zadavatel, že dodavatel nesplnil povinnost uvedenou v předchozím odstavci, zadavatel jej bezodkladně vyloučí ze zadávacího řízení.

5.12. Seznam kvalifikovaných dodavatelů dle § 226 a násl. zákona:

Předloží-li dodavatel zadavateli výpis ze seznamu kvalifikovaných dodavatelů, tento výpis nahrazuje doklad prokazující základní způsobilost podle § 74 zákona a profesní způsobilost podle § 77 zákona v tom rozsahu, v jakém údaje ve výpisu ze seznamu kvalifikovaných dodavatelů prokazují splnění kritérií profesní způsobilosti.

Zadavatel je povinen přijmout výpis ze seznamu kvalifikovaných dodavatelů, pokud k poslednímu dni, ke kterému má být prokázána základní způsobilost nebo profesní způsobilost, není výpis ze seznamu kvalifikovaných dodavatelů starší než 3 měsíce. Zadavatel nemusí přijmout výpis ze seznamu kvalifikovaných dodavatelů, na kterém je vyznačeno zahájení řízení podle § 231 odst. 4 zákona.

Stejně jako výpis ze seznamu kvalifikovaných dodavatelů může dodavatel prokázat kvalifikaci osvědčením, které pochází z jiného členského státu, v němž má dodavatel sídlo, a které je obdobou výpisu ze seznamu kvalifikovaných dodavatelů.

5.13. Systém certifikovaných dodavatelů dle § 233 a násl. zákona:

Platným certifikátem vydaným v rámci schváleného systému certifikovaných dodavatelů dle § 233 a násl. zákona lze prokázat kvalifikaci v zadávacím řízení. Má se za to, že dodavatel je kvalifikovaný v rozsahu uvedeném na certifikátu.

Zadavatel bez zvláštních důvodů nezpochybňuje údaje uvedené v certifikátu. Před uzavřením smlouvy lze po dodavateli, který prokázal kvalifikaci certifikátem, požadovat předložení dokladů podle § 74 odst. 1 písm. b) až d) zákona.

Stejně jako certifikátem může dodavatel prokázat kvalifikaci osvědčením, které pochází z jiného členského státu, v němž má dodavatel sídlo, a které je obdobou certifikátu vydaného v rámci systému certifikovaných dodavatelů.

6. Obchodní podmínky a platební podmínky

Obchodní podmínky stanovené pro tuto veřejnou zakázku jsou vymezeny závazným vzorem smlouvy o dílo na veřejnou zakázku „Doplnění jevištních řetězových tahů a pořízení výtahového propadu včetně transportní plošiny – stolu k propadu“ v příloze č. 28.3 této zadávací dokumentace.

Obchodní podmínky vymezují budoucí rámec smluvního vztahu mezi zadavatelem a vybraným dodavatelem. Nabídka dodavatele musí ve zjednodušeném podlimitním řízení respektovat stanovené obchodní podmínky a v žádné části nesmí obsahovat ustanovení, které by bylo v rozporu s obchodními podmínkami a které by znevýhodňovalo zadavatele.

Účastník zadávacího řízení předloží obchodní podmínky doplněné o své identifikační a kontaktní údaje a o nabízené hodnoty plnění (nabídková cena) jako návrh smlouvy o dílo k plnění veřejné zakázky „Doplnění jevištních řetězových tahů a pořízení výtahového propadu včetně transportní plošiny – stolu k propadu“ ve své nabídce. Části předlohy textu návrhu smlouvy určené k doplnění účastníkem zadávacího řízení jsou zvýrazněny žlutým podbarvením. Ostatní části předlohy nesmí být účastníkem řízení jakkoliv upravovány, doplňovány, korigovány odstraněním části textu či měněny. Jakýkoliv výše uvedený zásah do textu předlohy návrhu smlouvy bude posuzován jako nesplnění požadavků zadavatele uvedených v zadávacích podmínkách.

Takto v nabídce předložený návrh smlouvy o dílo bude opatřen razítkem účastníka zadávacího řízení (ve vhodném případě) a podepsán osobou, která je oprávněna jménem či za účastníka řízení jednat a podepisovat.

Platební podmínky jsou zadavatelem podrobně specifikovány v čl. II. odst. 2.4 až 2.10 obchodních podmínek v příloze č. 28.3 této zadávací dokumentace. Účastník řízení je povinen tyto platební podmínky bezpodmínečně respektovat.

7. Podmínky, za niž je možno překročit výši nabídkové ceny

Podmínky, za nichž je možno překročit výši nabídkové ceny, jsou zadavatelem specifikovány v čl. II odst. 2.3 obchodních podmínek v příloze č. 28.3 této zadávací dokumentace. Účastník řízení je povinen tyto podmínky bezpodmínečně respektovat.

Nabídkovou cenu nelze zvyšovat z důvodu inflace české koruny a z důvodu změny devizového kurzu české koruny vyhlášeného ČNB (změna oproti kurzu Kč k datu podání nabídky). V případě přechodu na evropskou měnu euro bude nabídková cena v Kč přepočtena kurzem české koruny stanoveným ke konverzi na euro k datu přechodu měny.

8. Technické podmínky

8.1. Způsob stanovení technických podmínek:

Technické podmínky této veřejné zakázky na dodávky jsou zadavatelem stanoveny v souladu s § 89 odst. 1 písm. a) zákona prostřednictvím parametrů vyjadřujících požadavky na výkon a funkci, popisu účelu a potřeb, které mají být veřejnou zakázkou naplněny a dále v souladu s technickými podmínkami, stanovenými zadavatelem v souladu s § 89 odst. 1 písm. b) zákona odkazem na normy.

Tyto technické podmínky zadávané dodávky jednoznačně určují minimální požadavky zadavatele na předmět zakázky, tj. na technické parametry jevištních řetězových tahů a výtahového propadu včetně transportní plošiny – stolu k propadu. Předložení návrhu horších a tím i pro zadavatele nevýhodnějších technických parametrů jevištních řetězových tahů a výtahového propadu včetně transportní plošiny – stolu k propadu oproti těmto technickým podmínkám bude posouzeno jako nesplnění podmínek účasti v zadávacím řízení v rozsahu technických podmínek s následným vyloučením účastníka řízení.

8.2. Legislativní rámec technických podmínek:

V rámci doplnění řetězových tahů do stávajícího systému řízení v rámci dodávky zdvihací transportní plošiny včetně autonomního ovládání a řízení je nutné dodržovat legislativní rámec zakázky. V rámci EU jsou to příslušné směrnice vztahující se k dílu a jejich ekvivalenty v podobě Nařízení vlády ČR.

| Označení ČR | Popis - název | Označení EU | EU zkratka |
|-------------------------|---|---|------------|
| Zákon č. 102/2001 Sb. | o obecné bezpečnosti výrobků a o změně některých zákonů (zákon o obecné bezpečnosti výrobků) | Směrnice 2001/95/ES | -- |
| Zákon č. 22/1997 Sb. | o technických požadavcích na výrobky a o změně a doplnění některých zákonů | ROZHODNUTÍ EVROPSKÉHO PARLAMENTU A RADY č. 768/2008/ES – EU NLF (New Legislative Framework) | |
| Zákon č. 90/2006 Sb. | o posuzování shody stanovených výrobků při jejich dodávání na trh | | |
| NV 176/2008 Sb. | o technických požadavcích na strojní zařízení | Směrnice 2006/42/ES | MD |
| NV 118/2016 Sb. | o posuzování shody elektrických zařízení určených pro používání v určitých mezích napětí při jejich dodávání na trh | Směrnice 2014/35/EU | LVD |
| NV 117/2016 Sb. | o posuzování shody výrobků z hlediska elektromagnetické kompatibility při jejich dodávání na trh | Směrnice 2014/30/EU | EMC |
| Vyhláška č. 19/1979 Sb. | kteřou se určují vyhrazená zdvihací zařízení a stanoví některé podmínky k zajištění jejich bezpečnosti | -- | |
| Vyhláška č. 73/2010 Sb. | O stanovení vyhrazených elektrických technických zařízení, jejich zařazení do tříd a skupin a o bližších | -- | |

| | | | |
|--------------------------|--|----|--|
| | podmínkách jejich bezpečnosti (vyhláška o vyhrazených elektrických technických zařízeních) | | |
| Vyhláška č. 246/2001 Sb. | o stanovení podmínek požární bezpečnosti a výkonu státního požárního dozoru | -- | |
| Vyhláška č. 23/2008 Sb. | o technických podmínkách požární ochrany staveb | -- | |
| Vyhláška č. 268/2011 Sb. | Kterou se mění vyhláška č. 23/2008 Sb., o technických podmínkách požární ochrany staveb | -- | |

8.3. Doporučené technické normy:

| | |
|-------------------------------------|---|
| ČSN EN 60204-1 ed. 2 | Bezpečnost strojních zařízení - Elektrická zařízení strojů - Část 1: Všeobecné požadavky |
| ČSN EN 60204-32 ed. 2 | Bezpečnost strojních zařízení - Elektrická zařízení strojů - Část 32: Požadavky na elektrická zařízení zdvihacích strojů |
| ČSN 33 2000-4-41 ed. 2, resp. ed. 3 | Elektrické instalace nízkého napětí - Část 4-41: Ochranná opatření pro zajištění bezpečnosti - Ochrana před úrazem elektrickým proudem |
| ČSN EN ISO 13849-1 | Bezpečnost strojních zařízení - Bezpečnostní části ovládacích systémů - Část 1: Všeobecné zásady pro konstrukci |
| ČSN EN ISO 13849-2 | Bezpečnost strojních zařízení - Bezpečnostní části ovládacích systémů - Část 2: Ověřování platnosti |
| ČSN EN 62061 | Bezpečnost strojních zařízení - Funkční bezpečnost elektrických, elektronických a programovatelných elektronických řídicích systémů souvisejících s bezpečností |
| ČSN EN 61508-1 ed. 2 | Funkční bezpečnost elektrických/elektronických/programovatelných elektronických systémů souvisejících s bezpečností - Část 1: Všeobecné požadavky |
| ČSN EN 61508-2 ed. 2 | Funkční bezpečnost elektrických/elektronických/programovatelných elektronických systémů souvisejících s bezpečností - Část 2: Požadavky na elektrické/elektronické/programovatelné elektronické systémy související s bezpečností |
| ČSN EN 61508-3 ed. 2 | Funkční bezpečnost elektrických/elektronických/programovatelných elektronických systémů souvisejících s bezpečností - Část 3: Požadavky na software |
| ČSN EN 61508-4 ed. 2 | Funkční bezpečnost elektrických/elektronických/programovatelných elektronických systémů souvisejících s bezpečností - Část 4: Definice a zkratky |
| ČSN EN 61508-5 ed. 2 | Funkční bezpečnost elektrických/elektronických/programovatelných elektronických systémů souvisejících s bezpečností - Část 5: Příklady metod určování úrovně integrity bezpečnosti |
| ČSN EN 61508-6 ed. 2 | Funkční bezpečnost elektrických/elektronických/programovatelných elektronických systémů souvisejících s bezpečností - Část 6: Metodické pokyny pro použití IEC 61508-2 a IEC 61508-3 |
| ČSN EN 61508-7 ed. 2 | Funkční bezpečnost elektrických/elektronických/programovatelných elektronických systémů souvisejících s bezpečností - Část 7: Přehled technik a opatření |
| ČSN EN 61000-6-4 ed. 2 | Elektromagnetická kompatibilita (EMC) - Část 6-4: Kmenové normy - Emise - Průmyslové prostředí |
| ČSN EN 61000-6-2 ed. 3 | Elektromagnetická kompatibilita (EMC) - Část 6-2: Kmenové normy - Odolnost pro průmyslové prostředí |
| ČSN EN 360 | Osobní ochranné prostředky proti pádům z výšky - Zatahovací zachycovače pádu |
| ČSN EN 363 | Prostředky ochrany osob proti pádu - Systémy ochrany osob proti pádu |
| ČSN EN 60947-4-1 ed. 3 | Spínací a řídicí přístroje nízkého napětí - Část 4-1: Stykače a spouštěče motorů - Elektromechanické stykače a spouštěče motorů |
| ČSN EN 61131-1 | Programovatelné řídicí jednotky - Část 1: Všeobecné informace |
| ČSN EN 61131-2 ed. 2 | Programovatelné řídicí jednotky - Část 2: Požadavky na zařízení a zkoušky |
| ČSN 33 2420 ed. 2 | Elektrické instalace nízkého napětí - Elektrická zařízení v divadlech a jiných objektech pro kulturní účely |
| ČSN 918112 | Jevištní technologická zařízení. Bezpečnostně technické požadavky |
| ČSN 73 0831 | Požární bezpečnost staveb - Shromažďovací prostory |

Další harmonizované a/nebo určené technické normy vhodné pro realizaci účelu a ke splnění požadavků jednotlivým nařízením vlády uvedené v legislativním rámci.

8.4. Požadavky pro doplnění jevištních řetězových tahů:

| | |
|---------------------------------|------------------|
| Požadovaná provozní nosnost: | 500kg |
| Brzda: | dvojité brzda |
| Zdvih: | 16m/min při 50Hz |
| Bezpečnostní standard: | BGV-C1 |
| Bezpečnostní faktor převodovky: | 1:2 |
| Napětí: | 400VAC |
| Třída pohonu: | 2M |

| | |
|--|-----------------------------|
| FEM Duty Factor: | 50% |
| Motor HP: | 2HP |
| Krytí: | IP 54 |
| Hladina hluku: | 68dB |
| Řetěz: | 7,45x23mm nebo ekvivalentní |
| Délka řetězu: | 20 m |
| Váha řetězu: | 1,42kg/m |
| Bezpečnostní faktor řetězu: | 1:10 |
| Bezpečnostní faktor zavěšovacího háku: | 1:10 |
| Samozhášivý vah na řetěz (i po vyprání) | |
| Autonomní řídicí systém pro 8ks tahů s možností rozšiřitelnosti až na 64ks | |

8.5. Požadavky pro zdvihací transportní plošinu:

Transportní plošina, dvě patra + úložný prostor pod horním patrem

| | |
|-------------------|---|
| Půdorysný rozměr: | 1,5x2,5m |
| Rychlost zdvihu: | min. 0,1m/s, optimum 0,2 m/s |
| Zdvih: | cca 3,4m (dle skladebné výšky pohonu) |
| Nosnost: | scéna = 500kg/m ² / plošina / zásobník 2 vozík x 250kg (á m ²) |
| Úroveň sklepa: | -3,88m (relativně ke scéně) |
| Ovládání: | lokální, počet ovládacích míst 2 |
| Pohonový systém: | hydraulický nebo elektromechanický |

Pokud vznikne požadavek pro zakotvení rámu do spodní podlahy, bude nutné uvažovat se sondáží podlahy a potvrzením požadované nosnosti. Při návrhu s plošiny bude nutné uvažovat o vyříznutí konkrétních nosníků podlahy scény a doplnit odpovídající ocelové konstrukce podlahy (výměna).

Podlaha transportní plošiny bude ve výsledku v souladu s jevištní podlahou. Předpokládá se použití prken 45mm, podkladních trámů 100x100mm, gumové podložky, plstěné podložky a lemování bukovou lištou nebo ekvivalentní. Hořlavé části budou ošetřeny protipožárním nátěrem.

V rámci dodávky se očekává zpracování analýzy rizik a doplnění zdvihací transportní plošiny o všechny požadované bezpečnostní prvky. Bez ohledu na analýzu rizik se jako základní považuje ošetření střížných hran výkryty a/nebo bezpečnostními bumpery. Bezpodmínečně je také použití tenzometrů pro zajištění hlídání přetížení.

8.6. Základní požadavky pro interface mezi systémy řízení a úpravy stávajícího vizualizačního software:

Interface bude sloužit pro propojení autonomního systému řízení řetězových tahů se stávajícím systémem řízení jevištní techniky horní sféry a jsou na něj kladeny zejména tyto požadavky:

- Zachování stávající databáze představení po provedení softwarových zásahů v rámci implementace interface.
- Zachování plně funkčního stávajícího systému řízení jevištní techniky horní sféry.
- Manuální jízda s jednotlivými zařízeními bez vazby na uložené (nebo zvolené) představení.
- Automatický režim pro tvorbu a editaci jednotlivých představení a jejich scéna a sekvencí s různými parametry skupinových chodů a dalších závislostí (viz minimální požadavky pro regulaci pohonů).
- Pokročilá diagnostika - přenos diagnostických informací systému řízení řetězových tahů do stávajícího systému řízení jevištní mechaniky horní sféry.
- Systém bude připojen na vzdálenou správu a dodavatelská firma musí zajistit možnost servisních zásahů touto vzdálenou správou systému. Vzdálenou správou je možné realizovat skrze stávající systém řízení jevištní techniky horní sféry prostřednictvím realizovaného interface mezi oběma systémy řízení.
- Doplnění potřebných vizualizačních komponent do stávající vizualizace jevištní techniky horní sféry tak, aby se výsledná vizualizace chovala a fungovala jako jednotný systém řízení, ve které je možné kombinovat nastavení, ukládání a vlastní jízdy jednotlivých zařízení a jejich skupin tak, jako by se jednalo o jeden systém řízení.
- Doplnění 3D vizualizace o nově instalované řetězové tahy tak, aby vzhledem k bezpečnosti měla obsluha k dispozici na jedné přehledové obrazovce informace o všech zařízeních, se kterými může manipulovat, tedy včetně nově instalovaných osmi řetězových tahů.

8.7. Minimální požadavky pro regulaci pohonů systému řízení řetězových tahů:

V rámci systému řízení musí uživatel přehledně a rychle sestavit regulované pohony do pohonových skupin, přičemž systém bude zvládat minimálně tyto základní režimy skupinového chodu:

- Samostatná jízda s jednotlivými zařízeními.

- Skupina s asynchronním chodem – skupina současně jedoucích zařízení, kdy dosažení limitu pojezdu jednoho zařízení nebo reakce na bezpečnostní funkci daného zařízení musí vést k zastavení tohoto daného zařízení. Zbytek skupiny zůstává neovlivněn.
- Skupina s asynchronním chodem s tzv. skupinovým vypnutím - skupina současně jedoucích zařízení, kdy dosažení limitu pojezdu jednoho zařízení nebo reakce na bezpečnostní funkci daného zařízení musí vést k zastavení celé skupiny. Skupiny je tedy vázána na chod jednotlivých zařízení.
- Skupina s polohovou synchronizací – skupina zařízení, jež jsou vůči sobě svázány polohovou závislostí, tzn. vytvoření polohové vazby tak, že zařízení od okamžiku vytvoření skupiny se chovají jako jedno zařízení a polohová odchylka během jízdy (dynamická odchylka) nepřesahuje +- 5mm (nebo lepší) a statická odchylka, tedy odchylka pro dojezd na cílovou polohu je v rozmezí +- 1mm (nebo lepší).
- Skupina s časovou synchronizací – skupina zařízení, mezi nimiž je vytvořena vazba tak, že všechna zařízení do svých cílových poloh dorazí v jednom (definovaném) okamžiku. Statická odchylka při této synchronizaci je +- 1mm.

Systém řízení musí také umět několik základních prostředků pro vytváření efektů pomocí zařízení. Mezi minimální požadavky patří vytváření opakovaných sekvencí pohybů a nastavování tzv. triggerů, kdy je jízda jednoho zařízení (nebo celé skupiny) podmíněna polohou jiného zařízení a to i ve vazbě na směr dojetí tohoto zařízení do stanovené polohy, která pak spustí jízdu naprogramovaného zařízení. Jednotlivá zařízení musí zvládat funkci odloženého startu, tzn. naprogramování časové prodlevy pro jednotlivá zařízení.

Všechny tyto trigger a opakování, společně s jednotlivými možnostmi společného chodu, pak slouží k vnesení dalšího stupně uměleckého pojetí scénografie a požadavků režiséra.

Systém osmice řetězových tahů musí být jednoduše rozšiřitelný o další řetězové tahy, např. dalšími osmicestnými řídicími jednotkami, minimálně do celkového počtu 64 řetězových tahů.

8.8. Základní požadavky pro osmicestnou řídicí jednotku a pro hlavní PC, server nebo hlavní PLC:

Systém řízení řetězových jevištních tahů musí být v rámci legislativy vybaven i příslušným počtem bezpečnostních funkcí, zajišťujících ochranu zdraví veškerého personálu včetně ochrany majetku. Pro koncepcí systémů řízení jevištních mechanismů je bezpečným stavem stav, kdy všechna zařízení bezpečně stojí (popř. umožňují pohyb opačným bezpečným směrem). Realizované bezpečnostní funkce tedy povedou k bezpečnému zastavení všech jedoucích zařízení a pro vybrané bezpečnostní funkce i k odpojení těchto zařízení od přívodu elektrické energie. V systému řízení je nutné realizovat minimálně tyto bezpečnostní funkce:

- Funkce bezpečného zastavení.
- Funkce nouzového bezpečného zastavení.
- Funkce bezpečného zastavení při selhání obsluhy („mrtvý muž“).
- Funkce vymezení limitů dojezdu.
- Ochrana při funkční poruše brzd.
- Bezpečné odepnutí od přívodu elektrického proud

Vzhledem k definovanému účelu jednotlivých zařízení, jejich umístění a vzhledem k jejich způsobu provozu lze očekávat, že výslednými analýzami rizik před a během doplnění systému řízení dodavatelská firma stanoví integritu bezpečnosti jednotlivých bezpečnostních funkcí až do úrovně SIL3 (dle souboru technických norem ČSN EN 61508-1 ed. 2 až ČSN EN 61508-7 ed. 2) /Safety Integrity Level/ potažmo úroveň vlastností až do úrovně PL e (dle ČSN EN ISO 13849-1) /Performance Level/. Při uvažování o výsledné integritě bezpečnosti je nutné vzít v potaz vlastnosti zvoleného interface a integrity bezpečnosti jednotlivých již realizovaných bezpečnostních funkcí v rámci stávajícího systému řízení jevištní techniky horní sféry, do které má být systém řízení řetězových tahů propojen. Minimálním požadavkem je dodržení úrovně integrity pro bezpečnostní funkce bezpečného zastavení, nouzového bezpečného zastavení a bezpečného zastavení při selhání obsluhy v úrovni SIL3, poněvadž tyto funkce budou po implementaci, resp. integraci obou systémů vyvolávány minimálně společnými iniciačními vstupními komponentami.

Konstrukci elektrického vybavení je nutné provést výběrem vhodných bezpečnostních opatření pro zjištěný SIL případně PL. Ochranná opatření jsou kombinací opatření, která jsou konstrukčně integrována a takových opatření, která musí být provedena při používání zařízení.

Pokud bude pro realizaci požadovaných bezpečnostních funkcí použito počítačem podporovaných programovatelných systémů, musí být použita opatření pro zabránění poruchy a kontrolu poruchy pro stanovenou úroveň vlastností potažmo úroveň integrity bezpečnosti, přičemž musí být použito dvoukanalových programovatelných systémů s úrovní integrity bezpečnosti SIL, nebo u jednoduchých systémů minimálně úroveň vlastností PL c.

Programovatelná řízení musí splňovat normy ČSN EN 61131-1 a ČSN EN 61131-2 ed. 2 týkající se ergonomických požadavků a požadavků na všeobecnou bezpečnost. Zejména musí být zabráněno možnostem modifikace paměti a databází nepovolenými osobami.

8.9. Požadavky pro případný dodatečný ovládací pult řetězových tahů:

V dodávce není plánováno se samostatným ovládacím pultem pro ovládání řetězových tahů, neboť je uvažována a požadována integrace se stávajícím systémem řízení jevištních tahů horní sféry. Naproti tomu je ovšem požadováno, aby si systém řízení ponechal vlastnosti autonomního systému a prostým odpojením datové komunikace zvoleného typu se stal opětovně samostatným. Vzhledem k tomuto požadavku je ovšem nutné případně v budoucnu dovybavit systém ovládacím pultem, který bude osmici řetězových tahů ovládat. Vzhledem k požadované možnosti rozšíření systému řízení řetězových tahů až do počtu 64 řetězových tahů je nutné uvažovat vhodnou velikost zobrazovacího displeje a současně volit správné ergonomické ukazatele vzhledem k zamýšlené a požadované mobilitě ovládacího pultu.

8.10. Pro dodatečný ovládací pult jsou stanoveny tyto minimální požadavky:

- dotykový displej minimálně 10“,
- minimálně jedna ovládací páka (joystick) – s funkcí „mrtvý muž“,
- ovladač s klíčem pro zapnutí,
- hříbové tlačítko pro realizaci nouzového zastavení,
- indikace stavu zapnutí,
- indikace stavu poruchy a možnost kvitace této poruchy v případě jejího odstranění,
- rozměry pultu musí být vhodné k přenášení a častou manipulaci s pultem,
- USB rozhraní pro zálohování na flash disk,
- intuitivní a uživatelsky přívětivé vizualizační prostředí, které umožní plné využití systému řízení tak, jak je definováno v minimálních požadavcích na regulaci pohonů,
- možnost přímého připojení do osmicečné řídicí jednotky, popř. do serverové části systému řízení.

8.11. Požadavky na provedení:

Musí být provedena prováděcí kritéria a požadavky na provedení obslužných prvků (tlačítka, signálky, ovládací páky, apod.) společně s provedením zařízení pro nouzové zastavení dle technické normy ČSN EN 60204-32 ed. 2.

Účastník zadávacího řízení v nabídce doloží datasheety (popř. obrázky) ovládacího pultu, který nabízí jako dodatečný pult řízení pro řetězové tahy (viz též čl. 5.3.2 této zadávací dokumentace).

8.12. Požadavky na elektrické komponenty:

Vybavení řídicí osmicečné jednotky stejně jako řídicího serveru je myšleno osazení komponentami, jako jsou frekvenční měniče, napájecí a jistící prvky, stykače, relé, stavební prvky PLC, řídicí počítače, apod. Totéž platí pro komponenty řízení zdvihací transportní plošiny v případě, že bude zvolen elektromechanický pohon, popř. pro elektrické komponenty systému hydraulického.

Stykače a jejich přiřazená zařízení na ochranu proti zkratu musí odpovídat koordinaci typu „2“ dle normy ČSN EN 60947-4-1 ed. 3, kapitola 8.2.5.1. Stykače, které plní funkci zastavení pro pohybové pohony a jsou řízeny řídicími obvody s bezpečnostní funkcí, musí být zvoleny takovým způsobem a kombinovány s jinými provozními prostředky tak, aby bylo buď zabráněno svaření kontaktů, nebo aby tyto stykače nebránily funkci nouzového zastavení.

U elektronických součástí systému řízení musí být dodržena zásada, že se jedná o běžné průmyslové výrobky, u kterých je garantována dostupnost náhradních dílů po dobu nejméně 10 let. To znamená použití součástí od renomovaných evropských nebo světových firem vyrábějících elektronické součásti pro řídicí systémy.

Účastník zadávacího řízení v nabídce doloží seznam výrobců nabízených základních elektronických komponent, jako jsou frekvenční měniče, řídicí počítače, absolutní snímače polohy, PLC komponenty – viz též čl. 11 a 12.1 písm. M) této zadávací dokumentace.

8.13. Požadavky na záložní zdroje:

Případné chyby způsobené přepětím nebo podpětím v rozsahu typickém pro místní oblast, jakožto i neplánovaný výpadek napájení, nesmí způsobit ztrátu dat ani žádnou poruchu systému. Musí být instalovány dodatečné filtry a/nebo záložní zdroje UPS, které tyto požadavky v systému řízení zajistí.

8.14. Požadavky na elektrické napájení:

Elektrické vybavení musí být navrženo tak, aby bezchybně fungovalo podle podmínek stanovených v normě ČSN EN 60204-1 ed. 2.

8.15. Požadavky na provedení řídicích obvodů a funkcí:

Konstrukční provedení řídicích funkcí pro strojní zařízení jevištních mechanismů v místech pořádání a produkování scénických představení je zásadně nutné volit tak, jak je uvedeno v normě ČSN EN 60204-32 ed. 2.

8.16. Požadavky pro zařízení pro odpojení a vypínání a síťové přípojky

Nově instalované systémy musí být vybaveny zařízením pro odpojení od elektrického proudu a vypínacím zařízením pro zabránění neočekávanému zapnutí systému. Společně se síťovými přípojkami a svorkou pro připojení na externí ochranný systém uzemnění musí být vše provedeno dle ČSN EN 60204-32 ed. 2.

8.17. Požadavky na EMC kompatibilitu:

Pro navrženou koncepci systému řízení musí být brán zřetel na to, do jakého prostoru bude systém umístěn. Jevištní prostory jsou z pravidla citlivé na rušení a vyskytují se zde rozvody ostatních profesí, zejména pak rozvody scénického osvětlení a systémy ozvučení. Je třeba ctít příslušné technické normy a dodržet EMC kompatibilitu systému tak, jako by se jednalo o prostory s touto specifikací:

Jednotlivé komponenty elektrického / elektronického vybavení nesmí překročit předem dané mezní hodnoty pro

- emise elektromagnetického záření podle normy ČSN EN 61000-6-4 ed. 2 a
- odolnost vůči rušivému elektromagnetickému záření nesmí být nižší, než je uvedeno v normě ČSN EN 61000-6-2 ed. 3. Požadavky, které jsou stanoveny na rušivé vyzařování a na odolnost proti rušení elektrických a elektronických provozních prostředků, platí ve frekvenčním rozsahu 0 Hz až 400 GHz.

Řídicí systém musí být navržen tak, aby byl plně funkční v následujících obecných definicích prostředí:

- Okolní teplota: +5 - +45° C
- Vlhkost: 10 – 60 % relativní vlhkosti
- Napájecí napětí: 230/ 400V +/- max. 10 %
- Frekvence: 50 Hz +/- 1 %

8.18. Požadavky na elektrickou instalaci:

Elektrické vodiče, kabely a vedení musí být zvoleny tak, aby byly vhodné pro vyskytující se provozní podmínky (např. napětí, proud, seskupení kabelů apod.) a pro vnější vlivy (např. okolní teplotu, výskyt vody nebo korozivních látek, mechanická namáhání, nebezpečí požáru). Pro instalaci nového systému řízení řetězových tahů se předpokládá použití kabelových prodlužovacích šňůr osazených konektory na straně řídicí skříně i na straně pohonu.

Minimální požadavky pro:

- izolaci,
 - proudovou zatížitelnost,
 - pokles napětí a
 - dimenzování elektrických vodičů, kabelů a vedení
- jsou stanoveny v technické normě ČSN EN 60204-32 ed. 2.

8.19. Požadavky na technickou dokumentaci

Rozsah a charakteristické znaky pro elektrotechnickou dokumentaci jsou stanoveny v technické normě ČSN EN 60204-32 ed. 2.

9. Varianty nabídky dle § 102 zákona

Zadavatel varianty nabídek nepřipouští.

10. Rozdělení veřejné zakázky na části dle § 35 zákona

Zakázka není rozdělena na části. Nabídku je možno podat pouze na celý rozsah předmětu plnění dle zadávacích podmínek.

11. Požadavky na způsob zpracování nabídkové ceny

Nabídkovou cenou se pro účely zadávacího řízení rozumí **celková cena dodávek v Kč** v rozsahu dle Tabulky č. 1 „Formuláře nabídkové ceny“ v příloze č. 28.2 této zadávací dokumentace, dále účastníkem zadávacího řízení uvedená ve „Formuláři krycího listu nabídky“ v nabídce a v návrhu smlouvy o dílo v nabídce. Účastník zadávacího řízení stanoví a předloží nabídkovou cenu za použití výše uvedené Tabulky č. 1 „Formuláře nabídkové ceny“ v příloze č. 28.2 této zadávací dokumentace.

Z důvodu potřeby objektivní souměřitelnosti cenových nabídek účastníků zadávacího řízení, tzn. celkových nabídkových cen, je tímto formulářem jednotně předepsán postup ke stanovení a doložení nabídkové ceny. Zadavatel nepřipouští jiný způsob stanovení a doložení celkové nabídkové ceny, než je předepsáno v této zadávací dokumentaci jednotným postupem a formou dle Tabulky č. 1 „Formuláře nabídkové ceny“. Účastník řízení je povinen stanovit a uvést jednotkové nabídkové ceny položek v Kč bez DPH do Tabulky č. 1 „Formuláře nabídkové ceny“ a součtem cen všech těchto 24 položek stanovit a uvést celkovou nabídkovou cenu dodávek a souvisejících služeb, čímž bude v souladu s požadavky zadavatele

vytvořena a doložena celková nabídková cena účastníka zadávacího řízení za dodávku objektivně souměřitelná s cenovými nabídkami ostatních účastníků zadávacího řízení.

Dle jednotně stanoveného výčtu a kvantifikace položek jevištních řetězových tahů a výtahového propadu včetně transportní plošiny – stolu k propadu a podle nabídnutých jednotkových cen položek dodávek a služeb (cena v Kč bez DPH/1 ks), které budou obsahovat veškeré náklady účastníka zadávacího řízení související s dodávkou jevištních řetězových tahů a výtahového propadu včetně transportní plošiny – stolu k propadu dle čl. II. odst. 2.3 obchodních podmínek, účastník zadávacího řízení stanoví a v Tabulce č. 1 „Formuláři nabídkové ceny“ uvede celkovou výši nabídkové ceny v Kč bez DPH jako součet cen jednotlivých položek. Účastníkem zadávacího řízení nabídnuté a uvedené jednotkové ceny 24 položek jevištních řetězových tahů a výtahového propadu včetně transportní plošiny – stolu k propadu (cena v Kč bez DPH / 1 ks), včetně celkové součtové ceny za dodávku jevištních řetězových tahů a výtahového propadu včetně transportní plošiny – stolu k propadu, budou cenami smluvními. Ve „Formuláři krycího listu nabídky“ a v návrhu smlouvy o dílo v nabídce účastník zadávacího řízení uvede celkovou nabídkovou cenu v členění bez DPH, DPH a včetně DPH. Celková nabídková cena za dodávku jevištních řetězových tahů a výtahového propadu včetně transportní plošiny – stolu k propadu **v Kč včetně DPH** bude předmětem hodnocení nabídek podle ekonomické výhodnosti na základě nejnižší nabídkové ceny.

Stanovení a doložení nabídkové ceny musí být provedeno oceněním všech jednotlivých položek uvedených v Tabulce č. 1 „Formuláře nabídkové ceny“. Ocenění všech jednotlivých položek v Tabulce č. 1 „Formuláře nabídkové ceny“ v předepsané struktuře bude předmětem posouzení nabídek. Nebude-li nabídková cena stanovena a doložena oceněním veškerých jednotlivých položek v předepsané struktuře, tzn., že ocenění některých položek bude úplně či částečně vynecháno nebo některé soubory položek budou oceněny pouze společnou, tzv. „agregovanou“ cenou, ač tyto položky v Tabulce č. 1 „Formuláře nabídkové ceny“ byly zahrnuty (specifikovány), bude účastník zadávacího řízení vyloučen. V Tabulce č. 1 „Formuláře nabídkové ceny“ v zadávací dokumentaci není možno jakkoliv upravovat či měnit výměry, tj. předepsané množství měrných jednotek.

V popisu základních elektronických komponent v Tabulce č. 2 Formuláře nabídkové ceny, jako jsou frekvenční měniče, řídicí počítače, absolutní snímače polohy, PLC komponenty, musí účastník zadávacího řízení v Tabulce č. 2 „Formuláře nabídkové ceny“ (ve sloupci „stručný popis dodané položky“) uvést taktéž **odkaz na výrobce a model (typ)** jím nabízených elektronických komponent. Jedná se o jeden ze zásadních požadavků zadavatele na způsob zpracování nabídkové ceny, jehož splnění bude posuzováno v rámci posouzení splnění podmínek účasti v zadávacím řízení.

Za soulad formy předložené nabídkové ceny s Tabulkou č. 1 „Formuláře nabídkové ceny“ v zadávací dokumentaci je odpovědný účastník zadávacího řízení (má se na mysli soulad jak v předmětu ocenění, v množství jednotek, tak i v definované struktuře jednotek). Účastník zadávacího řízení je zejména povinen správně zadat a uvést jednotkové nabídkové ceny a provést kontrolu správnosti součtů jednotkových cen položek. Za případné početní chyby či neúplnost vyplněné Tabulky č. 1 „Formuláře nabídkové ceny“ ke stanovení a předložení nabídkové ceny nese plnou odpovědnost účastník řízení.

12. Podmínky sestavení a podání nabídek, doporučený způsob zpracování nabídky

12.1. Podmínky sestavení nabídek:

Nabídka bude obsahovat:

- A) Obsah celé nabídky s odkazy na čísla stránek jednotlivých částí nabídky.
- B) Krycí list nabídky (vyplněný).
- C) Formulář nabídkové ceny (vyplněný)
- D) Případnou plnou moc osoby zmocněné statutárním orgánem účastníka zadávacího řízení k jednání a podepisování jménem účastníka zadávacího řízení (pouze ve vhodném případě)
- E) Případnou smlouvu a pověření dle čl. 12.4 této zadávací dokumentace pouze v případě společné účasti dodavatelů v nabídce dle § 103 odst. 1 písm. f) zákona
- F) Prohlášení účastníka zadávacího řízení o tom, že současně s podáním nabídky bere na vědomí, že v případě uzavření smlouvy k plnění této veřejné zakázky se stává účastník řízení v souladu s ustanovením § 2 písm. e) zákona č. 320/2001 Sb., o finanční kontrole ve veřejné správě a o změně některých zákonů, ve znění pozdějších předpisů, osobou povinnou spolupůsobit při výkonu finanční kontroly prováděné v souvislosti s úhradou zboží nebo služeb z veřejných výdajů nebo z veřejné finanční podpory.
- G) Čestné prohlášení účastníka zadávacího řízení, že v případě uzavření smlouvy na realizaci této veřejné zakázky bude mít po celou dobu účinnosti smlouvy o dílo sjednáno platné pojištění odpovědnosti za škodu způsobenou zadavateli (Objednateli ze smlouvy o dílo) či třetím osobám svojí činností na základě smlouvy o dílo, a to s minimálním pojistným krytím ve výši minimálně 5 mil. Kč a že kopii pojistné smlouvy nebo certifikátu o pojištění odpovědnosti za škody způsobené jeho podnikatelskou činností v oboru předmětu veřejné zakázky vybraný dodavatel zadavateli předloží před uzavřením smlouvy ve lhůtě stanovené ve výzvě dle § 122 odst. 3 písm. b) zákona.

- H) Čestné prohlášení účastníka zadávacího řízení, že v případě jeho výběru k uzavřené smlouvě o dílo na realizaci této veřejné zakázky předloží zadavateli v souladu s § 105 odst. 3 zákona identifikační údaje poddodavatelů služeb či dodávek k zajištění plnění této veřejné zakázky, a to nejpozději do 10 pracovních dnů od doručení oznámení o výběru dodavatele, pokud mu budou známi a že poddodavatelé, kteří nebudou identifikováni dle předchozí věty a kteří se následně zapojí do plnění veřejné zakázky, budou identifikováni před zahájením plnění veřejné zakázky poddodavatelem.
- I) Seznam částí veřejné zakázky, které účastník zadávacího řízení hodlá plnit prostřednictvím poddodavatelů a seznam poddodavatelů, pokud jsou účastníkovi zadávacího řízení známi, s uvedením, kterou část veřejné zakázky bude každý z poddodavatelů plnit (§ 105 odst. 1 zákona). Nebude-li veřejná zakázka plněna prostřednictvím poddodavatelů, uvede účastník řízení tuto skutečnost místo požadovaných seznamů.
- J) Čestné prohlášení účastníka zadávacího řízení o tom, že v případě realizace této veřejné zakázky nepoužije neznačkové výrobky prvků a komponentů jevištních řetězových tahů a výtahového propadu včetně transportní plošiny – stolu k propadu a napodobeniny značkových výrobků, pocházejících z jakékoliv jiné země, než ze země původu originálu.
- K) Čestné prohlášení účastníka zadávacího řízení o tom, že v případě realizace této veřejné zakázky použije pouze takové výrobky a materiály, jejichž použití je v ČR schváleno a mají osvědčení o jakosti materiálu, výrobku a použité technologie.
- L) Čestné prohlášení účastníka zadávacího řízení o tom, že jím nabízená dodávka jevištních řetězových tahů a výtahového propadu včetně transportní plošiny – stolu k propadu je kompatibilní se stávající jevištní technikou dle dokladování a popisu stávajícího stavu v čl. 2.2 a 2.3 této zadávací dokumentace.
- M) Seznam výrobců nabízených základních elektronických komponent, jako jsou frekvenční měniče, řídicí počítače, absolutní snímače polohy, PLC komponenty.
- N) Kopie dokladů nebo čestné prohlášení dodavatele nebo jednotné evropské osvědčení pro veřejné zakázky podle § 87 zákona k prokázání splnění základní způsobilosti v rozsahu dle § 74 odst. 1 písm. a) až e) zákona, profesní způsobilosti v rozsahu dle § 77 odst. 1 zákona a technické kvalifikace podle § 79 odst. 2 písm. b), k) a l) zákona.
- O) Návrh smlouvy o dílo na veřejnou zakázku „Doplnění jevištních řetězových tahů a pořízení výtahového propadu včetně transportní plošiny – stolu k propadu“ dle předlohy textu návrhu smlouvy o dílo, která je jednotně poskytována v příloze č. 28.3 této zadávací dokumentace jako obchodní podmínky. Návrh smlouvy bude podepsán osobou oprávněnou jednat jménem či za účastníka řízení.

12.2. Forma a způsob podání nabídek:

Podání nabídky upravuje ustanovení § 107 zákona. Nabídka musí být podána v českém jazyce. Nabídky se podávají písemně v listinné podobě. Nabídka v listinné podobě musí být doručena smluvnímu zástupci zadavatele v řádně uzavřené obálce označené názvem veřejné zakázky. Dodavatel může podat v zadávacím řízení jen jednu nabídku. Dodavatel, který podal nabídku v zadávacím řízení, nesmí být současně osobou, jejímž prostřednictvím jiný dodavatel v tomtéž zadávacím řízení prokazuje kvalifikaci. Zadavatel vyloučí účastníka zadávacího řízení, který podal více nabídek samostatně nebo společně s jinými dodavateli, nebo podal nabídku a současně je osobou, jejímž prostřednictvím jiný účastník zadávacího řízení v tomtéž zadávacím řízení prokazuje kvalifikaci.

Pokud nebude nabídka smluvnímu zástupci zadavatele dle čl. 1. písm. b) této zadávací dokumentace doručena ve lhůtě pro podání nabídek dle čl. 15. této zadávací dokumentace nebo nebude doručena způsobem stanoveným v zadávací dokumentaci, nepovažuje se za podanou a v průběhu zadávacího řízení se k ní nepřihlíží (§ 28 odst. 2 zákona). Dobou podání nabídky se rozumí potvrzená doba převzetí zásilky smluvním zástupcem zadavatele dle čl. 1. písm. b) této výzvy.

Nabídky možno podávat na adresu zástupce zadavatele v řízení S.I.K., spol. s r. o., Paříkova 354/5, 190 00 Praha 9 – Vysočany, doporučeně poštou nebo osobně každý pracovní den lhůty pro podání nabídky v době od 10:00 hod. do 12:00 hod. Poslední den lhůty pro podání nabídek dne 28. 08. 2018 se nabídky podávají od 10:00 hod. do 12:00 hod. opět na adresu zástupce zadavatele v řízení S.I.K., spol. s r. o., Paříkova 354/5, 190 00 Praha 9 – Vysočany, a od 14:00 hod. do 15:00 hod. pouze do místa otevírání obálek s nabídkami, tzn. do zasedací místnosti ředitelství divadle v 1. patře budovy sídla zadavatele na adrese Hudební divadlo v Karlíně, Křížíkova 10, 186 00 Praha 8 - Karlín.

12.3. Doporučený způsob zpracování nabídky – § 103 odst. 2 zákona:

Pro právní jistotu obou stran zadavatel doporučuje, aby svazek nabídky byl zabezpečen proti neoprávněné manipulaci s jednotlivými listy svazku pevným a nerozebíratelným spojením ve hřbetě svazku vazbou, umožňujícím listování ve svazku a zamezujícím možnosti rozpojení listů svazku ve hřbetě. Vazba svazku ve hřbetě bude dále zapečetěna, např. stužkou nebo provázkem a lepicí páskou opatřenou razítkem, případně podpisem uchazeče tak, aby bez násilného poškození stužky, provázku nebo přelepu nebylo možno žádný list ze svazku volně vyjmout. Pro právní jistotu obou stran zadavatel dále doporučuje očíslování jednotlivých

listů nabídky pořadovými čísly vzestupné nepřerušované číselné řady. Bude-li součástí nabídky originál dokladu (veřejná listina), bude možno tento originál listiny v nabídce předložit např. v plastovém průhledném obalu, zapečetěném ve vazbě svazku a na svém uzavření zapečetěném lepicí páskou opatřenou razítkem, případně podpisem uchazeče tak, aby bylo možno následně tuto listinu ze svazku nabídky vyjmout bez jejího poškození a bez poškození vazby svazku. Podle počtu listů dokladu bude očíslován i plastový ochranný obal originální listiny dokladu.

12.4. Společná účast dodavatelů v nabídce:

Zadavatel v souladu s § 103 odst. 1 písm. f) zákona vyžaduje, aby v případě společné účasti dodavatelů v nabídce nesli odpovědnost za plnění veřejné zakázky všichni dodavatelé podávající společnou nabídku společně a nerozdílně.

Společnou účastí dodavatelů v nabídce se rozumí nabídka, kterou podalo více dodavatelů společně. V takovém případě se dodavatelé podávající společnou nabídku považují za jednoho účastníka řízení.

V případě, že má být předmět veřejné zakázky plněn společně několika dodavateli, jsou povinni v nabídce doložit smlouvu, ve které je obsažen závazek, že všichni tito dodavatelé budou veřejnému zadavateli a třetím osobám z jakýchkoliv právních vztahů vzniklých v souvislosti s veřejnou zakázkou zavázání společně a nerozdílně, a to po celou dobu plnění veřejné zakázky i po dobu trvání jiných závazků vyplývajících z veřejné zakázky. Požadavek na závazek, aby dodavatelé byli zavázání společně a nerozdílně, platí, pokud zvláštní právní předpis nebo zadavatel nestanoví jinak. Tato smlouva musí současně určit jednoho pověřeného dodavatele (vedoucího účastníka smlouvy), způsob jeho jednání, rozsah jeho oprávnění jednat za ostatní dodavatele, kteří podávají společnou nabídku, kontaktní adresu pro doručování, a to i v případě, že tato adresa bude shodná se sídlem pověřeného dodavatele (vedoucího účastníka smlouvy) a kontaktní fyzickou osobu včetně telefonického a e-mailového spojení. Pověření dle předchozí věty musí být v nabídce doloženo řádnou plnou mocí.

Smlouva i pověření musí být opatřeny podpisy oprávněných osob všech účastníků společné nabídky a případně i razítky. Výše uvedené pověření a smlouva budou v nabídce předloženy (zařazeny) dle čl. 12 odst. 1 písm. E) této zadávací dokumentace.

13. Jistota

Zadavatel nepožaduje, aby účastník zadávacího řízení poskytl ve lhůtě pro podání nabídek jistotu.

14. Vysvětlení zadávací dokumentace a prohlídka místa plnění

14.1. Zadavatel může zadávací dokumentaci vysvětlit, pokud takové vysvětlení, případně související dokumenty, uveřejní a profilu zadavatele nejméně 4 pracovní dny před skončením lhůty pro podání nabídek.

14.2. Pokud o písemné vysvětlení zadávací dokumentace písemně požádá dodavatel smluvního zástupce zadavatele dle čl. 1 písm. b) této zadávací dokumentace, zadavatel vysvětlení uveřejní, odešle nebo předá včetně přesného znění žádosti bez identifikace tohoto dodavatele.

14.3. Zadavatel není povinen vysvětlení poskytnout, pokud není žádost o vysvětlení doručena včas, a to alespoň 3 pracovní dny před uplynutím lhůty dle odst. 14. 1 tohoto článku zadávací dokumentace. Pokud zadavatel na žádost o vysvětlení, která není doručena včas, vysvětlení poskytne, nemusí dodržet lhůtu podle odst. 14. 1 tohoto článku zadávací dokumentace.

14.4. Pokud je žádost o vysvětlení zadávací dokumentace doručena zástupci zadavatele včas a zadavatel neuveřejní, neodešle nebo nepředá vysvětlení do 3 pracovních dnů, prodlouží lhůtu pro podání nabídek nejméně o tolik pracovních dnů, o kolik přesáhla doba od doručení žádosti o vysvětlení zadávací dokumentace do uveřejnění, odeslání nebo předání vysvětlení 3 pracovní dny.

14.5. Pokud by spolu s vysvětlením zadávací dokumentace zadavatel provedl i změnu zadávacích podmínek, postupuje podle § 99 zákona.

14.6. Zadavatel prohlídku místa budoucího plnění veřejné zakázky nepředpokládá, protože pro plnění veřejné zakázky či zpracování nabídky to není nezbytné, protože závazný popis stávajícího stavu je předmětem čl. 2 této zadávací dokumentace.

15. Lhůta a místo pro podání nabídek, otevírání obálek

Lhůta pro podání nabídek končí v 15:00 hod. dne 28. srpna 2018. Nabídky možno podávat na adresu zástupce zadavatele v řízení S.I.K., spol. s r. o., Paříkova 354/5, 190 00 Praha 9 – Vysočany, doporučeně poštou nebo osobně každý pracovní den lhůty pro podání nabídky v době od 10:00 hod. do 12:00 hod. Poslední den lhůty pro podání nabídek dne 28. 08. 2018 se nabídky podávají od 10:00 hod. do 12:00 hod. opět na adresu zástupce zadavatele v řízení S.I.K., spol. s r. o., Paříkova 354/5, 190 00 Praha 9 – Vysočany, a od 14:00 hod. do 15:00 hod. pouze do místa otevírání obálek s nabídkami, tzn. do zasedací místnosti ředitelství divadla v 1. patře budovy sídla zadavatele na adrese Hudební divadlo v Karlíně, Křížíkova 10, 186 00 Praha 8 - Karlín.

Otevírání obálek s nabídkami se uskuteční dne **28. 08. 2018** od 15:01 hod. v zasedací místnosti ředitelství divadla v 1. patře budovy sídla zadavatele na adrese Hudební divadlo v Karlíně, Křížíkova 10, 186 00 Praha 8 - Karlín.

16. Zadávací lhůta dle § 40 zákona

Zadávací lhůta je stanovena v délce 3 měsíce od konce lhůty pro podání nabídek. Zadávací lhůtou dle § 40 zákona se rozumí lhůta, po kterou účastníci zadávacího řízení nesmí ze zadávacího řízení odstoupit. Počátkem zadávací lhůty je konec lhůty pro podání nabídek. Zadávací lhůta neběží po dobu, ve které zadavatel nesmí uzavřít smlouvu podle § 246 zákona.

17. Pravidla pro hodnocení nabídek

Nabídky budou hodnoceny podle ekonomické výhodnosti na základě nejnižší nabídkové ceny. Pověřená komise stanoví pořadí úspěšnosti jednotlivých nabídek tak, že jako nejuspěšnější (1. v pořadí) bude vyhodnocena nabídka s nejnižší nabídkovou cenou **v Kč včetně DPH**. To znamená, že jediné hodnotící kritérium nejnižší nabídková cena má váhu 100 %.

Nabídky budou nejdříve vyhodnoceny podle ekonomické výhodnosti na základě nejnižší nabídkové ceny. Posouzení splnění podmínek účasti v zadávacím řízení pak bude následně provedeno v souladu s § 39 odst. 4 zákona u první nabídky v pořadí (u první ekonomicky nejvýhodnější nabídky).

V případě, že nabídková cena, která je předmětem hodnocení, bude u dvou nebo více účastníků zadávacího řízení shodná, bude pro určení pořadí těchto nabídek se shodnou nabídkovou cenou rozhodující datum a čas podání těchto nabídek, kdy dříve podaná nabídka bude v pořadí úspěšnosti nabídek předržena později podané nabídce.

Účastník zadávacího řízení není oprávněn podmínit navrženou výši nabídkové ceny další podmínkou. Podmínění nebo uvedení rozdílných hodnot výše nabídkové ceny v různých částech nabídky nebo variant nabídkové ceny je důvodem pro vyloučení účastníka zadávacího řízení dle § 48 odst. 2 zákona. Obdobně bude zadavatel postupovat v případě, že dojde k uvedení výše nabídkové ceny v jiné veličině či formě než absolutní částkou v Kč.

18. Poskytování zadávací dokumentace

Kompletní zadávací dokumentace včetně příloh je v souladu s § 53 odst. 3 zákona uveřejněna na profilu zadavatele Hudební divadlo v Karlíně po celou lhůtu pro podání nabídek. Adresa profilu zadavatele Hudební divadlo v Karlíně je uvedena v čl. 1 písm. a) této zadávací dokumentace.

19. Podmínky účasti v zadávacím řízení

Zadavatel v tomto zjednodušeném podlimitním řízení posoudí splnění podmínek účasti v zadávacím řízení stanovených v rozsahu:

- a) podmínek kvalifikace dle čl. 5 této zadávací dokumentace,
- b) technických podmínek vymezujících předmět veřejné zakázky dle přílohy č. 28.5 této zadávací dokumentace,
- c) obchodních vztahujících se k předmětu zakázky (zde návrhu smlouvy o dílo dle jednotné předlohy v příloze č. 28.3 zadávací dokumentace) a
- d) požadavků na obsah, formu a způsob podání nabídek dle čl. 12 této zadávací dokumentace.

20. Vyhrazené změny závazku

Změny závazků dle § 100 zákona si zadavatel touto zadávací dokumentací nevyhrazuje.

21. Další podmínky pro uzavření smlouvy na veřejnou zakázku podle § 104 zákona

A) Další podmínky pro uzavření smlouvy na veřejnou zakázku podle § 104 odst. 1 zákona

21.1. Vybraný dodavatel je povinen mít po celou dobu účinnosti smlouvy o dílo v platnosti pojištění odpovědnosti za škodu způsobenou zadavateli (Objednateli ze smlouvy o dílo) či třetím osobám svojí činností na základě smlouvy o dílo, a to s minimálním pojistným krytím ve výši 5 mil. Kč. Dodavatel splnění této podmínky ve své nabídce bude deklarovat předložením čestného prohlášení. Kopii pojistné smlouvy nebo certifikátu o pojištění odpovědnosti za škody způsobené jeho podnikatelskou činností v oboru předmětu veřejné zakázky vybraný dodavatel zadavateli předloží před uzavřením smlouvy ve lhůtě stanovené ve výzvě dle § 122 odst. 3 písm. b) zákona.

21.2. Vybraný dodavatel je v souladu s § 105 odst. 3 zákona povinen předložit zadavateli identifikační údaje poddodavatelů nejpozději do 10 pracovních dnů od doručení oznámení o výběru dodavatele, pokud jsou mu známi. Poddodavatelé, kteří nebyli identifikováni dle předchozí věty a kteří se následně zapojí do plnění veřejné zakázky, musí být identifikováni, a to před zahájením plnění veřejné zakázky poddodavatelem. Dodavatel splnění této zákonné povinnosti bude ve své nabídce deklarovat předložením čestného prohlášení.

B) Další podmínky pro uzavření smlouvy na veřejnou zakázku podle § 104 odst. 2 zákona

Vybraný dodavatel, který je právnickou osobou, jako podmínku pro uzavření smlouvy předloží

- a) identifikační údaje všech osob, které jsou jeho skutečným majitelem podle zákona o některých opatřeních proti legalizaci výnosů z trestné činnosti a financování terorismu,
- b) doklady, z nichž vyplývá vztah všech osob podle písm. a) k dodavateli; těmito doklady jsou zejména
 - výpis z obchodního rejstříku nebo jiné obdobné evidence,
 - seznam akcionářů,
 - rozhodnutí statutárního orgánu o vyplacení podílu na zisku,
 - společenská smlouva, zakladatelská listina nebo stanovy.

Identifikační údaje a doklad dle písm. a) a b) tohoto článku zadávací dokumentace vybraný dodavatel zadavateli předloží před uzavřením smlouvy ve lhůtě stanovené ve výzvě dle § 122 odst. 3 písm. c) zákona.

22. Jiné smluvní podmínky vztahující se k předmětu veřejné zakázky podle § 37 odst. 1 písm. c) zákona

22.1. Vybraný dodavatel se stává v souladu s ustanovením § 2 písm. e) zákona č. 320/2001 Sb., o finanční kontrole ve veřejné správě a o změně některých zákonů, ve znění pozdějších předpisů, osobou povinnou spolupůsobit při výkonu finanční kontroly prováděné v souvislosti s úhradou zboží nebo služeb z veřejných výdajů nebo z veřejné finanční podpory. Dodavatel splnění této podmínky ve své nabídce bude deklarovat předložením čestného prohlášení a smluvním závazkem v návrhu smlouvy dílo.

22.2. Při realizace této veřejné zakázky nemohou být použity neznačkové výrobky prvků a komponentů řídicího systému jevištních mechanismů spodní sféry jeviště a napodobeniny značkových výrobků, pocházejících z jakékoliv jiné země, než ze země původu originálu. Účastník řízení splnění této podmínky ve své nabídce bude deklarovat předložením čestného prohlášení a smluvním závazkem v návrhu smlouvy dílo

22.3. Při realizaci veřejné zakázky mohou být použity pouze takové výrobky a materiály, jejichž použití je v ČR schváleno a mají osvědčení o jakosti materiálu, výrobku a použité technologie. Účastník řízení plnění této podmínky ve své nabídce bude deklarovat předložením čestného prohlášení a smluvním závazkem v návrhu smlouvy dílo.

22.4. Dodávka jevištních řetězových tahů a výtahového propadu včetně transportní plošiny – stolu k propadu musí být kompatibilní se stávající jevištní technikou dle dokladování a popisu stávajícího stavu v čl. 2.2 a 2.3 této zadávací dokumentace. Účastník zadávacího řízení plnění této podmínky ve své nabídce bude deklarovat předložením čestného prohlášení a smluvním závazkem v návrhu smlouvy dílo.

23. Využití poddodavatele

Zadavatel požaduje v souladu s § 105 odst. 1 písm. a) zákona, aby účastník zadávacího řízení v nabídce určil části veřejné zakázky, které hodlá plnit prostřednictvím poddodavatelů a předložil seznam poddodavatelů, pokud jsou účastníkoví zadávacího řízení známi, s uvedením, kterou část veřejné zakázky bude každý z poddodavatelů plnit. Nebude-li veřejná zakázka plněna prostřednictvím poddodavatelů, uvede účastník řízení tuto skutečnost místo požadovaných seznamů – viz též čl. 12.1 písm. l) této zadávací dokumentace.

24. Změna nebo doplnění zadávací dokumentace

Zadávací podmínky obsažené v zadávací dokumentaci může zadavatel v souladu s § 99 zákona změnit nebo doplnit před uplynutím lhůty pro podání nabídky. Změna nebo doplnění zadávací dokumentace musí být oznámena dodavateli stejným způsobem jako zadávací podmínka, která byla změněna nebo doplněna.

25. Objasnění nebo doplnění údajů, dokladů, vzorků nebo modelů

Zadavatel může pro účely zajištění řádného průběhu zadávacího řízení požadovat v souladu s § 46 zákona, aby účastník zadávacího řízení v přiměřené lhůtě objasnil předložené údaje, doklady, vzorky nebo modely nebo doplnil další nebo chybějící údaje, doklady, vzorky nebo modely. Zadavatel může tuto žádost učinit opakovaně a může rovněž stanovenou lhůtu prodloužit nebo prominout její zmeškání.

Po uplynutí lhůty pro podání nabídek nemůže být nabídka měněna, nabídka však může být doplněna na základě žádosti zadavatele podle věty první tohoto článku zadávací dokumentace o údaje, doklady, vzorky nebo modely, které nebudou hodnoceny podle kritérií hodnocení. V takovém případě se doplnění údajů týkajících se prokázání splnění podmínek účasti za změnu nabídky nepovažují, přičemž skutečnosti rozhodné pro posouzení splnění podmínek účasti mohou nastat i po uplynutí lhůty pro podání nabídek.

Za objasnění se považuje i oprava položkového rozpočtu, pokud není dotčena celková nabídková cena nebo jiné kritérium hodnocení.

26. Oznámení o vyloučení účastníka zadávacího řízení a oznámení o výběru dodavatele

Zadavatel v souladu s § 53 odst. 5 zákona si tímto vyhrazuje, že oznámení o vyloučení účastníka zadávacího řízení nebo oznámení o výběru dodavatele uveřejní na profilu zadavatele Hudební divadlo v Karlíně: <https://uverejnovani.cz/profiles/details/hudebni-divadlo-v-karline/>. V takovém případě se oznámení považují za doručena všem účastníkům zadávacího řízení okamžikem jejich uveřejnění.

27. Ukončení zadávacího řízení

Zadávací řízení je ukončeno uzavřením smlouvy nebo v případě zrušení zadávacího řízení v okamžiku uvedeném v § 51 odst. 2 zákona.

28. Přílohy zadávací dokumentace

- 28.1. „Formulář krycího listu nabídky“, uveřejněn na profilu zadavatele, 1 A4
- 28.2. „Formulář nabídkové ceny“ – uveřejněn na profilu zadavatele, 3 A4
- 28.3. Obchodní podmínky veřejné zakázky na dodávky „Doplnění jevištních řetězových tahů a pořízení výtahového propadu včetně transportní plošiny – stolu k propadu“ – uveřejněny na profilu zadavatele, 5 A4

V Praze dne 10. srpna 2018

Články 1. až 7 a 9 až 27. a přílohu č. 28.1 této zadávací dokumentace zpracoval smluvní zástupce zadavatele:

S.I.K., spol. s.r.o.

Paříkova 354/5, 190 00 Praha 9 – Vysočany

IČ: 25108433

zastoupená Ing. Janem Hárovníkem – jednatelem

Článek 8. této zadávací dokumentace a přílohy č. 28.2 a 28.3 této zadávací dokumentace zpracoval a poskytl do zadávací dokumentace zadavatel.