

# KUPNÍ SMLOUVA

Č.j. PPR-18897- 42 /ČJ-2018-990640

## Čl. 1. Smluvní strany

### /1/ Centrální zadavatel:

**ČESKÁ REPUBLIKA - Ministerstvo vnitra**

sídlo: Praha 7, Nad Štolou 936/3, PSČ 170 34

IČO: 00007064

DIČ: CZ00007064

zastoupená: Ing. Martinem Šlemerem  
vedoucím odboru veřejných zakázek Policejního prezidia ČR

bankovní spojení: 

číslo účtu:

doručovací adresa: MINISTERSTVO VNITRA ČR  
poštovní schránka 160  
160 41 Praha 6

kontaktní adresa: Policejní prezidium ČR



tel.:

e-mail:

datová schránka: gs9ai55

(dále jen „centrální zadavatel“) na jedné straně

a

### /2/ Prodávající:

**Název společnosti: Bartolini s.r.o.**

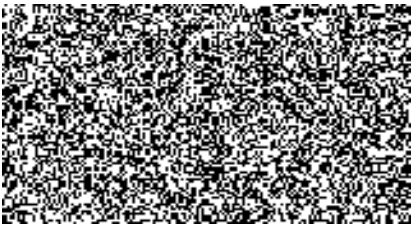
sídlo: Poděbradova 285/109, Ponava, 612 00 Brno

IČO: 282 67 672

DIČ: CZ28267672

zapsaná: v obchodním rejstříku vedeného Krajským soudem v Brně, oddíl  
C, vložka 57360

zastoupená:

bankovní spojení: 

číslo účtu:

pracovní kontakt:

tel.:

e-mail:

datová schránka: w5fqpf7

(dále jen „prodávající“) na straně druhé

(Prodávající a centrální zadavatel dále též společně jako „Smluvní strany“ a každý jednotlivě jako „Smluvní strana“)

## u z a v í r a j í

podle ustanovení § 2079 a násl. zákona č. 89/2012 Sb., občanský zákoník, ve znění pozdějších předpisů (dále jen „NOZ“) na základě výsledku zadávacího řízení podlimitní veřejné zakázky „Speciální vesty služby PP“ realizovaného na základě ustanovení § 56 a násl. zákona č. 134/2016 Sb., o zadávání veřejných zakázek, ve znění pozdějších předpisů.

**tuto kupní smlouvu (dále jen „smlouva“)**

### Čl. 2. Předmět smlouvy

/1/ Touto smlouvou se prodávající zavazuje, že veřejným zadavatelům specifikovaným v příloze č. 2 této smlouvy (dále jen „veřejný zadavatel“) odevzdá věc (dále jen „Speciální vesty služby PP“ nebo „zboží“) uvedenou v čl. 3 této smlouvy, která je předmětem koupě, a umožní veřejným zadavatelům nabýt vlastnické právo.

/2/ Centrální zadavatel uzavírá tuto smlouvu na účet a ve prospěch veřejných zadavatelů.

/3/ Veřejný zadavatel zboží převezme a zaplatí prodávajícímu kupní cenu.

### Čl. 3. Zboží

/1/ Zbožím se rozumí **1 631 ks** Speciální vesty služby PP

/2/ Technická specifikace zboží je uvedena v příloze č. 1 (Specifikace ceny a zboží), která je nedílnou součástí této smlouvy.

/3/ Veřejný zadavatel nabývá vlastnického práva ke zboží okamžikem převzetí zboží od prodávajícího.

/4/ Prodávající se zavazuje dodat nové zboží, příslušný veřejný zadavatel bude jeho prvním uživatelem.

/5/ Veškeré následné odlišnosti a změny ve výrobě a v provedení zboží musí být předem schváleny oběma smluvními stranami.

### Čl. 4. Doba a místo plnění

/1/ Prodávající se zavazuje odevzdat zboží veřejnému zadavateli nejpozději do 4. měsíců od podpisu této smlouvy.

/2/ Místem plnění zboží jsou prostory jednotlivých veřejných zadavatelů uvedené v příloze č. 2, která je nedílnou součástí této smlouvy.

### **Čl. 5. Dodání a převzetí zboží**

/1/ Prodávající se zavazuje o termínu dodání informovat písemně veřejné zadavatele nejméně pět (5) pracovních dnů před dodáním zboží na první místo dodání.

/2/ Zboží bude dodáno převzetím zboží veřejným zadavatelem po potvrzení dodacího listu v místě plnění.

/3/ Dodací list bude prodávajícím vyhotoven ve třech (3) vyhotoveních, každé vyhotovení bude podepsáno oběma smluvními stranami, prodávající obdrží dvě (2) vyhotovení a veřejný zadavatel obdrží jedno (1) vyhotovení. Jedno vyhotovení dodacího listu následně přiloží prodávající k daňovému dokladu (dále jen „faktura“). K podpisu dodacího listu za veřejného zadavatele je oprávněn pověřený pracovník veřejného zadavatele pro převzetí zboží.

/4/ Veřejný zadavatel nabývá vlastnického práva ke zboží okamžikem převzetí zboží od prodávajícího.

/5/ Nebezpečí škody na zboží přechází na veřejného zadavatele současně s nabytím vlastnického práva.

/6/ Prodávající odevzdá veřejnému zadavateli spolu se zbožím následující doklady:

a) dodací list.

/7/ Prodávající se zavazuje dodat zboží bez vad.

/8/ Vady zjevné při dodání zboží je veřejný zadavatel povinen sdělit prodávajícímu při jeho převzetí, vady skryté je veřejný zadavatel povinen sdělit bez zbytečného odkladu.

/9/ Prodávající musí zajistit při dopravě takové podmínky, aby nedošlo ke znehodnocení nebo ztrátě zboží.

/10/ Dodané zboží musí souhlasit s Technickou specifikací viz. příloha č. 1 této smlouvy.

### **Čl. 6. Kupní cena**

/1/ Kupní cena se sjednává jako cena nejvýše přípustná, změna je přípustná pouze při zákonné změně daně z přidané hodnoty (dále jen „DPH“). Takováto změna smlouvy, kupní ceny zboží, není důvodem k uzavření dodatku ke smlouvě dle čl. 12. odst. 10 této smlouvy.

/2/ Celková cena za zboží činí:

a) bez DPH: **2 682 995,00 Kč**

(slovy: Dvamiliónyšestsetosmdesátdvatisícdevětsetdevadesátpětkorun českých),

b) DPH 21 %: 563 428,95 Kč

c) včetně DPH: **3 246 423,95 Kč**

(slovy: Třimiliónydvěstěčtyřicetšesttisícčtyřistadvacetřikorun českých a 95 haléřů).

/3/ Tato kupní cena zahrnuje veškeré náklady prodávajícího spojené s plněním této smlouvy.

/4/ Detailní rozpis kupní ceny je uveden v příloze č. 1 této smlouvy (Specifikace ceny a zboží).


## **Čl. 7. Platební podmínky**

/1/ Prodávajícímu vznikne právo fakturovat dnem převzetí zboží veřejným zadavatelem na základě potvrzeného dodacího listu veřejným zadavatelem.

/2/ Prodávající se zavazuje vystavit fakturu na adresu veřejného zadavatele uvedenou v příloze č. 2 této smlouvy.

/3/ Pokud prodávající nedoručí fakturu spolu se zbožím, zavazuje se fakturu zaslat na poštovní adresu veřejného zadavatele ve lhůtě do 14 dnů po dodání zboží.

/4/ Každá faktura bude prodávajícím vyhotovena ve dvou výtiscích (1 originál + 1 kopie) a přílohou faktury bude originál potvrzeného dodacího listu.

/5/ Prodávající je povinen zaslat kopii každé vystavené faktury za zboží současně na e-mail lo 14 kalendářních dnů ode dne zdanitelného plnění.

/6/ Každá faktura musí minimálně obsahovat:

a) náležitosti dle ustanovení § 29 zákona č. 235/2004 Sb., o dani z přidané hodnoty, ve znění pozdějších předpisů a § 435 NOZ,

b) číslo jednacích této smlouvy.

/7/ Na faktuře musí být přesné pojmenování nakupovaného zboží tj. „Speciální vesty služby PP“.

/8/ Veřejný zadavatel je povinen zaplatit fakturu v termínu do třiceti (30) kalendářních dnů ode dne jejího prokazatelného doručení veřejnému zadavateli. Pokud prodávající doručí fakturu veřejnému zadavateli v období od 15. prosince 2018 do 15. ledna 2019 bude splatnost faktury šedesát (60) dní ode dne doručení veřejnému zadavateli z důvodu rozpočtových pravidel veřejného zadavatele.

/9/ Veřejný zadavatel je oprávněn do lhůty splatnosti vrátit bez zaplacení prodávajícímu fakturu, která neobsahuje náležitosti stanovené touto smlouvou, nebo fakturu, která obsahuje nesprávné cenové údaje nebo není doručena v požadovaném množství výtisků, nebo bankovní účet uvedený na faktuře nemá prodávající řádně registrovaný v databázi „Registru plátců DPH“ a to s uvedením důvodu vrácení. Prodávající je v případě vrácení faktury povinen do 10 pracovních dnů ode dne doručení opravit vrácenou fakturu nebo vyhotovit fakturu novou.

Oprávněným vrácením faktury přestává běžet lhůta splatnosti. Nová lhůta v původní délce splatnosti běží znovu ode dne prokazatelného doručení opravené nebo nově vystavené faktury veřejnému zadavateli. Faktura se považuje za vrácenou ve lhůtě splatnosti, je-li v této lhůtě odeslána, a není nutné, aby byla v téže lhůtě doručena prodávajícímu, který ji vystavil.

/10/ Platby budou probíhat v korunách českých bezhotovostním převodem na účet prodávajícího.

/11/ Účtovaná částka se považuje za uhrazenou okamžikem odepsání příslušné finanční částky z bankovního účtu veřejného zadavatele ve prospěch bankovního účtu prodávajícího.

/12/ Centrální ani veřejný zadavatel neposkytuje jakékoliv zálohy na úhradu ceny zboží.

## **Čl. 8. Záruka na jakost**



/1/ Prodávající se zavazuje k záruční době na zboží nespotebního charakteru v délce **24 měsíců** ode dne převzetí pověřeným zástupcem veřejného zadavatele. Zároveň prodávající garantuje veřejnému zadavateli záruku skladovatelnosti po dobu minimálně **36 měsíců** při skladování v originálním balení na zachování fyzikálně mechanických vlastností materiálů a užitných vlastností zboží.

/2/ Běh záruční doby začíná ode dne převzetí zboží. Záruční doba neběží po dobu, po kterou veřejný zadavatel nemůže užívat zboží pro jeho vady, na které se vztahuje záruka.

/3/ Lhůta pro vyřízení reklamace činí 30 dnů po doručení reklamačního protokolu prodávajícímu.

/4/ Reklamací lze uplatnit nejpozději do posledního dne záruční doby, přičemž i reklamace odeslaná v poslední den záruční doby se považuje za včas uplatněnou.

/5/ Reklamace jsou ze strany veřejného zadavatele řešeny pověřeným pracovníkem veřejného zadavatele.

/6/ Řešení případných oprav zboží se uskuteční na adrese:   


## **Čl. 9. Další povinnosti prodávajícího**

/1/ Prodávající se zavazuje zachovávat ve vztahu ke třetím osobám mlčenlivost o informacích, které při plnění této smlouvy získá od centrálního zadavatele nebo o centrálním a veřejném zadavateli či jeho zaměstnancích a spolupracovnících a nesmí je zpřístupnit bez písemného souhlasu centrálního zadavatele žádné třetí osobě ani je použít v rozporu s účelem této smlouvy, ledaže se jedná

a) o informace, které jsou veřejně přístupné, nebo

b) o případ, kdy je zpřístupnění informace vyžadováno zákonem nebo závazným rozhodnutím oprávněného orgánu.

/2/ Prodávající je povinen zavázat povinností mlčenlivosti podle odst. 1. tohoto článku všechny osoby, které se budou podílet na dodání zboží veřejnému zadavateli.

/3/ Za porušení povinnosti mlčenlivosti osobami, které se budou podílet na dodání zboží, odpovídá prodávající, jako by povinnost porušil sám.

/4/ Povinnost mlčenlivosti trvá i po skončení účinnosti této smlouvy.

/5/ Prodávající prohlašuje, že zboží uvedené v čl. 3. této smlouvy nemá právní vady ve smyslu ustanovení § 1920 NOZ.

/6/ Prodávající je povinen dokumenty související s prodejem zboží dle této smlouvy uchovávat nejméně po dobu deseti (10) let od konce účetního období, ve kterém došlo k zaplacení poslední části zboží, popř. k poslednímu zdanitelnému plnění dle této smlouvy, a to zejména pro účely kontroly oprávněnými kontrolními orgány.

/7/ Prodávající souhlasí s tím, aby subjekty oprávněné dle zákona o finanční kontrole provedly finanční kontrolu závazkového vztahu vyplývajícího ze smlouvy.

/8/ Prodávající je povinen ve smyslu ustanovení § 2 písm. e) zákona č. 320/2001 Sb., o finanční kontrole ve veřejné správě a o změně některých zákonů (zákon o finanční kontrole), spolupůsobit při výkonu finanční kontroly.

/9/ Prodávající je povinen sdělit veřejnému zadavateli informaci o splnění podmínky dle § 81 zákona č. 435/2004 Sb., o zaměstnanosti, ve znění pozdějších předpisů, pokud ji splňuje.

/10/ Prodávající je povinen upozornit centrálního zadavatele písemně na existující či hrozící střet zájmů bezodkladně poté, co střet zájmů vznikne nebo vyjde najevo, pokud prodávajícím i při vynaložení veškeré odborné péče nemohl střet zájmů zjistit před uzavřením této smlouvy. Střetem zájmů se rozumí činnost prodávajícího, v jejímž důsledku by došlo k naplnění zákona č. 159/2006 Sb., o střetu zájmů, ve znění pozdějších předpisů, a to v § 2 odst. 3 písm. b) a v § 3 odst. 3 písm. a).

/11/ Prodávající bez jakýchkoliv výhrad souhlasí se zveřejněním své identifikace a dalších údajů uvedených v této smlouvě včetně ceny zboží.

/12/ Prodávající je povinen bankovní účet, jím určený pro zaplacení jakéhokoliv závazku centrálního nebo veřejného zadavatele vůči prodávajícímu na základě této smlouvy, od uzavření této smlouvy do ukončení její účinnosti, zveřejnit způsobem umožňujícím dálkový přístup ve smyslu § 96 odst. 2 zákona č. 235/2004 Sb., o dani z přidané hodnoty.

/13/ Prodávající bude při plnění předmětu této smlouvy postupovat s odbornou péčí, podle nejlepších znalostí a schopností, sledovat a chránit oprávněné zájmy centrálního a veřejného zadavatele a postupovat v souladu s jeho pokyny nebo s pokyny jím pověřených osob.

/14/ Prodávající se zavazuje převzít odpovědnost za škody vzniklé v důsledku vady zboží v rozsahu a za podmínek stanovených v § 2939 NOZ. Bude-li se poškozený v případě škody vzniklé v důsledku vady na zboží dovolávat odpovědnosti u centrálního nebo veřejného zadavatele za takto vzniklou škodu podle právních předpisů odlišných od NOZ a náhrada

škody bude centrálním nebo veřejným zadavatelem poskytnuta, prodávající takto poskytnutou náhradu centrálnímu nebo veřejnému zadavateli plně uhradí.

/15/ Proávající prohlašuje, že nebude uplatňovat na předmět zakázky ochranu dle zákona č. 478/1992 Sb. o užitných vzorech a zákona č. 207/2000 Sb., o ochraně průmyslových vzorů a o změně zákona č. 527/1990 Sb., o vynálezech, průmyslových vzorech a zlepšovacích návrzích, ve znění pozdějších předpisů, pokud ano, pak pouze v součinnosti s centrálním zadavatelem.

## **Čl. 10. Sankce**

/1/ Proávající je povinen v případě prodlení s dodáním zboží, které nebylo dodáno v termínu podle ustanovení čl. 4, odst. 1. této smlouvy, zaplatit smluvní pokutu veřejnému zadavateli ve výši 0,05 % za každý i započatý den prodlení z ceny té části zboží s DPH, které nebylo dodáno, přičemž cena zboží je specifikována v ustanovení článku 6. této smlouvy.

/2/ Proávající je povinen v případě prodlení s doručením faktury, která nebyla doručena v termínu podle ustanovení dle čl. 7, odst. 3 této smlouvy, zaplatit smluvní pokutu veřejnému zadavateli ve výši 0,05 % za každý i započatý den prodlení z fakturované ceny zboží s DPH, které nebylo fakturováno, přičemž cena zboží je specifikována v ustanovení článku 6. této smlouvy.

/3/ Veřejný zadavatel je povinen v případě nezaplacení kupní ceny v termínu dle čl. 7, odst. 8 této smlouvy zaplatit úrok z prodlení ve výši 0,05 % za každý i započatý den prodlení z fakturované, nezaplacené ceny zboží s DPH za každý den prodlení.

/4/ Proávající je povinen v případě porušení závazků blíže specifikovaných v čl. 8. odst. 3 této smlouvy zaplatit veřejnému zadavateli smluvní pokutu ve výši 1.000,- Kč (slovy: jeden tisíc korun českých) za každý i započatý den prodlení.

/5/ Proávající je povinen v případě porušení závazku blíže specifikovaného v čl. 9., odst. 1 až 5 této smlouvy zaplatit centrálnímu zadavateli smluvní pokutu ve výši 10 % z celkové kupní ceny včetně DPH, maximálně však 500.000,- Kč (slovy: pětset tisíc korun českých).

/6/ Smluvní pokuty a úrok z prodlení jsou splatné do 30 kalendářních dnů od data, kdy byla povinné smluvní straně doručena oprávněnou smluvní stranou písemná výzva k jejich zaplacení, a to na bankovní účet oprávněné smluvní strany uvedený v této smlouvě.

/7/ Smluvní pokuty mohou být kombinovány (tzn., že uplatnění jedné smluvní pokuty nevylučuje souběžné uplatnění jakékoliv jiné smluvní pokuty).

/8/ Ustanoveními o smluvní pokutě není dotčen případný nárok centrálního nebo veřejného zadavatele na náhradu škody vůči prodávajícímu v částce převyšující výši smluvní pokuty sjednané pro příslušné porušení povinnosti prodávajícího.

/9/ Smluvní pokuty a náhradu škody dle této smlouvy a dle NOZ, které je povinen zaplatit prodávající centrálnímu zadavateli, uplatňuje za centrálního zadavatele odpovědný pracovník Správy logistického zabezpečení Policejního prezidia České republiky.

/10/ Smluvní pokuty a náhradu škody dle této smlouvy a dle NOZ, které je povinen zaplatit prodávající veřejnému zadavateli, uplatňuje za veřejného zadavatele odpovědný pracovník veřejného zadavatele.

## **Čl. 11. Odstoupení od smlouvy**

/1/ Centrální zadavatel je oprávněn odstoupit od této smlouvy v případě podstatného porušení této smlouvy prodávajícím. Za podstatné porušení se považuje zejména:

- a) prodlení prodávajícího s dodáním zboží o více než 30 dní,
- b) vadné plnění zboží v souladu s § 2106 NOZ,
- c) nepravdivé nebo zavádějící prohlášení prodávajícího podle čl. 9, odst. 5 této smlouvy.

/2/ Centrální zadavatel je dále oprávněn od této smlouvy odstoupit v případě, že:

- a) vůči majetku prodávajícího probíhá insolvenční řízení, v němž bylo vydáno rozhodnutí o úpadku, pokud to právní předpisy umožňují,
- b) insolvenční návrh na prodávajícího byl zamítnut proto, že majetek prodávajícího nepostačuje k úhradě nákladů insolvenčního řízení,
- c) prodávající je nespolehlivým plátcem dle § 106a zákona č. 253/2004 Sb., o dani z přidané hodnoty,
- d) prodávající bezodkladně neoznámí prokazatelně centrálnímu zadavateli skutečnost, že je v insolvenci nebo že hrozí její vznik, popř. že bylo správcem daně vydáno rozhodnutí, že je prodávající nespolehlivým plátcem dle § 106a zákona č. 253/2004 Sb., o dani z přidané hodnoty,
- e) prodávající vstoupí do likvidace,
- f) prodávající nemá bankovní účet řádně registrován v databázi „Registru plátců DPH“.

/3/ Prodávající je oprávněn odstoupit od této smlouvy, pokud je veřejný zadavatel v prodlení s úhradou faktury o více než 30 dnů od data splatnosti faktury.

/4/ Účinky odstoupení nastávají dnem doručení písemného oznámení o odstoupení druhé smluvní straně.

## **Čl. 12. Společná a závěrečná ustanovení**

/1/ Tato smlouva se řídí právním řádem České republiky. Práva a povinnosti smluvních stran neupravené touto smlouvou se řídí podle příslušných právních předpisů.

/2/ Smluvní strany se dohodly, že v případě pochybností o datu doručení jakéhokoliv dokumentu uvedeného v této smlouvě se má za to, že dnem doručení se rozumí pátý (5) pracovní den ode dne odeslání dokumentu s výjimkou dokumentů, u kterých je určena lhůta pro doručení delší, a toto odeslání musí být potvrzeno doručovací společností.



/3/ Vzájemné vztahy smluvních stran, které nejsou výslovně dohodnuty v této smlouvě, se řídí příslušnými ustanoveními NOZ.

/4/ Smluvní strany se zavazují, že veškeré spory vzniklé v souvislosti s realizací této smlouvy budou řešeny smírnou cestou – dohodou. Nedojde-li k dohodě, budou spory řešeny před příslušnými soudy.

/5/ Každá ze smluvních stran je povinna bez zbytečného odkladu písemně sdělit druhé smluvní straně případnou změnu v údajích uvedených v záhlaví této smlouvy.

/6/ Prodávající ani centrální zadavatel nejsou bez předchozího písemného souhlasu druhé smluvní strany oprávněni postoupit práva a povinnosti z této smlouvy na třetí osobu.

/7/ Nevymahatelnost či neplatnost kteréhokoliv ustanovení této smlouvy nemá vliv na vymahatelnost či platnost zbývajících ustanovení této smlouvy, pokud z povahy nebo obsahu takového ustanovení nevyplývá, že nemůže být odděleno od ostatního obsahu této smlouvy.

/8/ Součástí této smlouvy je: Příloha č. 1 (Specifikace ceny a zboží) – 6 listů

Příloha č. 2 (Specifikace veřejných zadavatelů) – 6 listů

Příloha č. 3 (Rozdělovník budoucích dodávek) – 2 listy

/9/ Smluvní strany se dohodly, že zveřejnění této smlouvy v Registru smluv podle zákona č. 340/2015 Sb., o registru smluv, zabezpečí centrální zadavatel.

/10/ Tato smlouva může být měněna nebo doplňována pouze na základě dohody obou smluvních stran písemnými číslovanými dodatky k této smlouvě.

/11/ Smluvní strany se dohodly, že tuto smlouvu mohou ukončit vzájemnou dohodou.

/12/ Smluvní strany prohlašují, že si tuto smlouvu přečetly, s jejím obsahem souhlasí a že byla sepsána na základě jejich pravé svobodné vůle, a na důkaz toho připojují své podpisy.

/13/ Tato smlouva je uzavřena elektronicky.

/14/ Tato smlouva nabývá platnosti dnem jejího podpisu oběma smluvními stranami a účinnosti dnem uveřejnění v registru smluv.

V Brně dne.....

V Praze dne.....



jednatel  
Bartolini s.r.o.  
prodávající  
(razítko, podpis)



vedoucí odboru veřejných zakázek  
Policejního prezidia ČR  
centrální zadavatel  
(razítko, podpis)

## Specifikace ceny a zboží

### A. Specifikace ceny

#### Speciální vesta služby pořádkové policie

Množství ks	Cena v Kč bez DPH	Výše 21% DPH	Cena v Kč vč. 21% DPH
1	1 645,00	345,45	1 990,45
<b>1 631</b>	2 682 995,00	563 428,95	3 246 423,95

### B. Specifikace zboží

#### 1. TECHNICKÝ POPIS

Vesta tmavomodré barvy je specifickým nosným systémem pro uložení a přenášení služebních pomůcek. Je bez rukávů a bez reflexních prvků.

#### 2. PROVEDENÍ

- a) Základní podkladový materiál vesty je v barvě tmavomodré.
- b) Složení základního podkladového materiálu: 100% polyesterové hedvábí.
- c) Vesta je tvořena předními (dělenými) díly a zadním dílem. Přední díly a zadní díl jsou spojeny v místě ramen a boků regulačním systémem řešeným technologií stuhových uzávěrů. Okraje vesty jsou olemovány lemovacím popruhem v barvě černé.
- d) Na pravém předním dílu, v spodní části, je našita z vnější strany měchová kapsa s rozměry – šířka  $120 \pm 2$  mm, výška  $160 \pm 3$  mm a hloubka  $35 \pm 2$  mm. Kapsa je krytá patkou, zapínání na stuhový uzávěr shora. Kapsa je koncipována jako odolná vůči vodě, a to i z její spodní části (od těla uživatele).
- e) Na pravém předním dílu je umístěna vnitřní prostorová kapsa, krytá, zapínaná na zdrhovadlo (zdrhovadlo dlouhé minimálně 220 mm). Přístup do kapsy je z vnější strany vesty (z boku kapsy) od hlavního zdrhovadla. Vedle zdrhovadla kapsy je (na prostorové kapse) umístěn otevřený otvor na pero s rozměry – šířka  $30 \pm 2$  mm, výška  $140 \pm 2$  mm.

- f) Na pravém předním dílu, v prsní části, je z vnější strany našita nakládaná kapsa s rozměry – šířka  $160 \pm 2$  mm, výška  $95 \pm 2$  mm. Kapsa je krytá patkou, všitou pod podélné lemování prostorové kapsy. Patka se zapíná na stuhový uzávěr. Kapsa je koncipována jako odolná vůči vodě, a to i z její spodní části (od těla uživatele). Slouží pro uložení mobilního telefonu.
- g) Na pravém předním dílu, nad kapsou určenou pro mobilní telefon, je našitý 1 ks měchové části stuhového uzávěru v barvě tmavomodré s rozměry – výška  $50 \pm 2$  mm, šířka je přizpůsobena šířce dílu příslušné velikosti.
- h) Na levém předním dílu, ve spodní části, jsou našity z vnější strany dvě měchové kapsy. První kapsa (bližší k přednímu středu) je krytá patkou, zapínanou na stuhový uzávěr shora. Rozměry kapsy – šířka  $120 \pm 2$  mm, výška  $160 \pm 3$  mm, hloubka  $35 \pm 2$  mm. Druhá kapsa (vzdálenější od předního středu) je s poutkem na vysílačku. Rozměry této kapsy jsou – šířka  $80 \pm 2$  mm, výška  $160 \pm 3$  mm a hloubka  $35 \pm 2$  mm. Na kapse a uvnitř kapsy jsou našity stuhové uzávěry (mechová část) pro přichycení poutka na vysílačku. Kapsy jsou koncipovány jako odolné vůči vodě, a to i z jejich spodní části (od těla uživatele).
- i) Na levém předním dílu je umístěna vnitřní prostorová kapsa, krytá, na zdrhovadlo (délka zdrhovadla minimálně 220 mm). Přístup do kapsy je z vnější strany vesty (z boku) od hlavního zdrhovadla. Vedle zdrhovadla kapsy je (na prostorové kapse) umístěn otevřený otvor na pero s rozměry – šířka  $30 \pm 2$  mm, výška  $140 \pm 2$  mm.
- j) Na levém předním dílu vesty jsou našity 2 kusy mechové části stuhového uzávěru o rozměrech  $(115 \times 40) \pm 2$  mm pro upevnění nápisu „POLICIE“ a služebního identifikačního čísla. Mezi jednotlivými mechovými částmi stuhových uzávěrů je vzdálenost  $10 \pm 1$  mm.
- k) Vesta je vybavena regulačním systémem v oblasti ramen a boků. Regulační systém je tvořen přesahem jednotlivých dílů v oblasti ramen a boků, které jsou k sobě dvojité sepnuty stuhovými uzávěry. Regulační systém umožňuje jednotlivé velikosti regulovat minimálně o 100 mm po obvodu vesty (přes hrudník a pas) a minimálně o 50 mm v oblasti ramen (dosahuje se tak rozšíření/prodloužení vesty). Regulace je technologicky řešena tak, aby i v případě nastavení na maximální hodnoty obvodu a délky byla zachována dostatečná pevnost sepnutí předního a zadního dílu vesty a navržena tak, aby bylo možné používat jednu velikost vesty po celý rok (v maximálním rozmezí např. na zimní bundu, v minimálním rozmezí např. na polokošili). Minimální rozměry regulace jsou uvedeny v tabulce kontrolních měř, viz níže.
- l) Vesta se fixuje (zapíná) vpředu pomocí zdrhovadla.
- m) Na zadním dílu je našitý 1 kus mechové části stuhového uzávěru o rozměrech  $50 \pm 2$  mm na výšku a v šířce dle šíře zadního dílu příslušné velikosti.
- n) Nedílnou součástí dodávky každé vesty je:
- 1 kus malá lata v tmavomodré barvě (poslední odstín modré před černou) o rozměru  $(120 \times 40) \pm 2$  mm, podšita stuhovým uzávěrem (háčková část). Na latě je nažehlen retroreflexní nápis POLICIE o rozměru  $110 \times 20$  mm.

- 1 kus velká lata v tmavomodré barvě (poslední odstín modré před černou) o rozměru  $(260 \times 50) \pm 2$  mm, podšita stuhovým uzávěrem (háčková část). Na latě je nažehlen retroreflexní nápis POLICIE o rozměru 240 x 39 mm.  
Na oba nápisy je použit typ písma UNIVERS 65 polotučný, tolerance  $\pm 3$  mm.
- o) Vesta je vybavena na obou ramenou poutky na uchycení vysílačky a dalším poutkem uvnitř vesty a průvlekem v regulačním systému levého ramene. Další dvě poutka jsou po stranách předních dílů v místě všití stuhového uzávěru. Tato poutka jsou určena pro umístění kamery.
- p) V lemování límce zadního dílu našito poutko se stuhovým uzávěrem o rozměru  $(115 \times 25) \pm 2$  mm.
- q) V kraji regulačního systému ramen, směrem k přednímu dílu, všita poutka z popruhu šíře 25 mm. Délka poutek je  $20 \pm 2$  mm. Poutka jsou opatřeny plastovými kroužky (vnitřní průměr kroužků je 25 mm). Na regulačním systému ramen, ve vzdálenosti  $80 \pm 3$  mm od spodního kraje, našitý černý popruh šíře 20 mm.

### 3. TECHNICKÉ PODMÍNKY

**3.1 Základní materiál** (použití přední a zadní díl, vnitřní a vnější kapsy) - 100 % polyesterové hedvábí, barva tmavomodrá (orientační) PANTONE ® 19-4023 TPX, osnovní filetový úplet

Tabulka č 1

P.č.	Parametr, jednotka	Požadavek	Zkušební norma
1.	Celková plošná hmotnost (g/m <sup>2</sup> )	$345 \pm 5\%$	ČSN EN 12127
2.	Pevnost v dotržení (kPa)	min. 1800	ČSN EN ISO 13938-1
3.	Srážlivost v praní při 60°C po 5. praních (%)		ČSN EN ISO 3759
	- sloupek	max. $\pm 2$	ČSN EN ISO 6330
	- řádek	max. $\pm 2$	ČSN EN ISO 5077
4.	Hodnota pH vodného výluhu	4,5 – 7,5	ČSN EN ISO 3071
5.	Obsah volného formaldehydu (mg/kg)	nedetektovatelné	ČSN EN ISO 14184-1
6.	Obsah primárních aromatických aminů (mg/l)	< 0,05	ČSN 62 1156
7.	Stálobarevnost (stupeň)		
	- v praní při 60°C	min. 4	ČSN EN ISO 105-C06
	- ve vodě	min. 4	ČSN EN ISO 105-E01
	- v suchém otěru	min. 3-4	ČSN EN ISO 105-X12
	- v mokřem otěru	min. 3-4	ČSN EN ISO 105-X12
	- v potu alkalickém	min. 3-4	ČSN EN ISO 105-E04
	- v potu kyselém	min. 3-4	ČSN EN ISO 105-E04

**3.2 Kapsový materiál** (použití vnější kapsy a vybrané díly vesty) - 100 % polyamid, barva tmavomodrá (orientační) PANTONE ® 19-4023 TPX

Tabulka č. 2

P.č.	Parametr, jednotka	Požadavek	Zkušební norma
1.	Celková plošná hmotnost (g/m <sup>2</sup> )	205 ± 10%	ČSN EN 12127
2.	Pevnost v tahu (N) - osnova - útek	min. 1 700 min. 1 200	ČSN EN ISO 13934-1
3.	Srážlivost v praní při 60°C po 5. praních (%) - osnova - útek	max. ± 2 max. ± 2	ČSN EN ISO 3759 ČSN EN ISO 6330 ČSN EN ISO 5077
5.	Hodnota pH vodného výluhu	4,5 – 7,5	ČSN EN ISO 3071
6.	Obsah volného formaldehydu (mg/kg)	nedetektovatelné	ČSN EN ISO 14184-1
7.	Obsah primárních aromatických aminů (mg/l)	< 0,05	ČSN 62 1156
8.	Stálobarevnost (stupeň) - na světle - v praní - ve vodě - v suchém otěru - v mokřém otěru - v potu alkalickém - v potu kyselém	min. 4 min. 4 min. 4 min. 3-4 min. 3-4 min. 3-4 min. 3-4	ČSN EN ISO 105-B02 ČSN EN ISO 105-C06 ČSN EN ISO 105-E01 ČSN EN ISO 105-X12 ČSN EN ISO 105-X12 ČSN EN ISO 105-E04 ČSN EN ISO 105-E04

Použitelnost v rozsahu teplot (°C): - 20 až + 150.

**3.3 Lemovací popruh** – šíře 20 mm (složení PPV/PES), barva černá

Tabulka č. 3

UKAZATEL	JEDNOTKA	HODNOTA
<b>Osnova</b>	nit	76
<b>Útek</b>	cm	11 x 2/1 cm
<b>Šíře</b>	mm	20 ± 1 mm
<b>Tloušťka</b>	mm	1,1 ± 0,1 mm
<b>Hmotnost</b>	g/1m	cca 9,7 ± 2,5%
<b>Pevnost</b>	N	min. 3 000



	<b>Velikost</b>	<b>XS</b>	<b>S</b>	<b>M</b>	<b>L</b>	<b>XL</b>	<b>2XL</b>	<b>3XL</b>	<b>4XL</b>
<b>A</b>	½ obvodu přes pas	47-52	50-55	53-58	56-61	59-64	62-67	65-70	68-73
<b>B</b>	½ obvodu přes prsa	47-52	50-55	53-58	56-61	59-64	62-67	65-70	68-73
<b>C</b>	Délka vesty	54-59	54-59	54-59	54-59	57-62	57-62	57-62	60-65
<b>D</b>	Délka náramnice	11	11	11	11	11	11	11	11
<b>E</b>	Výška průramku	28-33	28-33	28-33	28-33	31-36	31-36	31-36	34-39

Všechny rozměry v tabulce jsou uvedeny v cm.  
Povolená odchylka od stanovených rozměrů – 3% až + 4%.

## 4. DALŠÍ PODMÍNKY

### 4.1 Značení

- a) Každá vesta musí být označena textilní etiketou, která je našita na rubovou stranu zadního dílu pod lem průkrčníku (viz referenční vzorek).
- b) Etiketka je modré barvy (viz referenční vzorek) a jsou na ní bílým písmem natištěny tyto údaje:
  - výrobce
  - název výrobku
  - měsíc/rok výroby
  - velikost
  - materiálové složení v plném znění
  - symboly pro údržbu a ošetřování dle ČSN EN ISO 3758 v pořadí: praní, bělení, sušení, žehlení a profesionální ošetřování textilií:



- c) Značení na textilní etiketě musí být stálobarevné a čitelné po celou požadovanou dobu životnosti. Velikost písma minimálně 3 mm.

### 4.2 Balení

Každá vesta musí být dodána v samostatném obalu (zatavený PE sáček), který je opatřen štítkem s těmito údaji:

- a) výrobce,
- b) měsíce/roku výroby.
- c) velikost

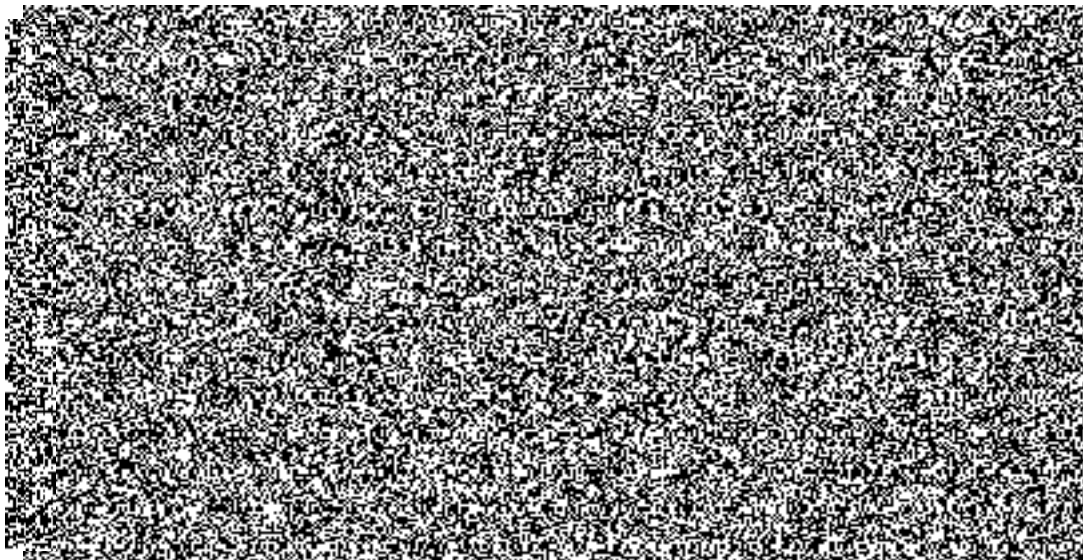
Součástí dodávky každé vesty musí být návod na její používání, údržbu a způsob skladování v českém jazyce.

### 4.3 Přejímka

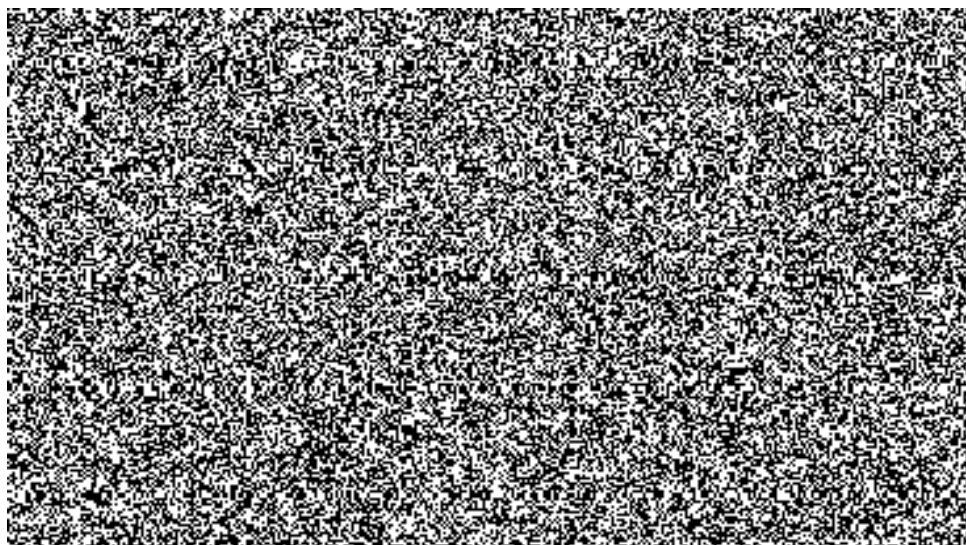
- a) Přejímku provede pověřený zástupce příslušného veřejného zadavatele.
- b) Zboží se klasifikuje a přejímá podle TP a schváleného vzorku.
- c) Zboží musí ve všech detailech souhlasit se schváleným referenčním vzorkem a TP.
- d) Konečnou kontrolu provádí sklad veřejného zadavatele.

## Specifikace veřejných zadavatelů

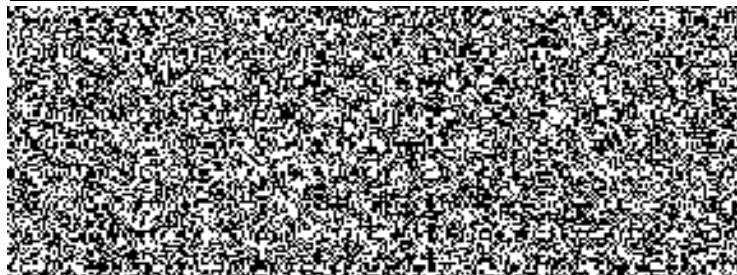
### 1. Česká republika – Krajské ředitelství policie hlavního města Prahy



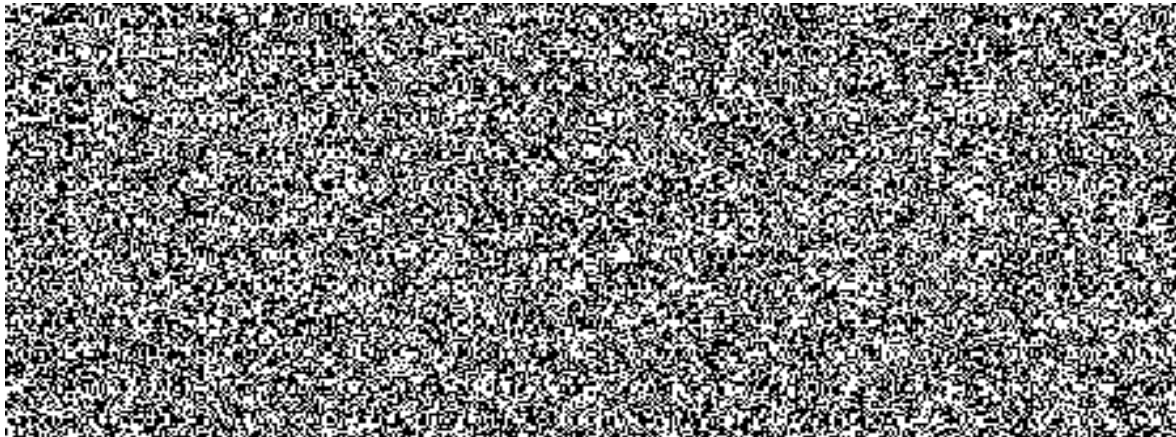
### 2. Krajské ředitelství policie Středočeského kraje



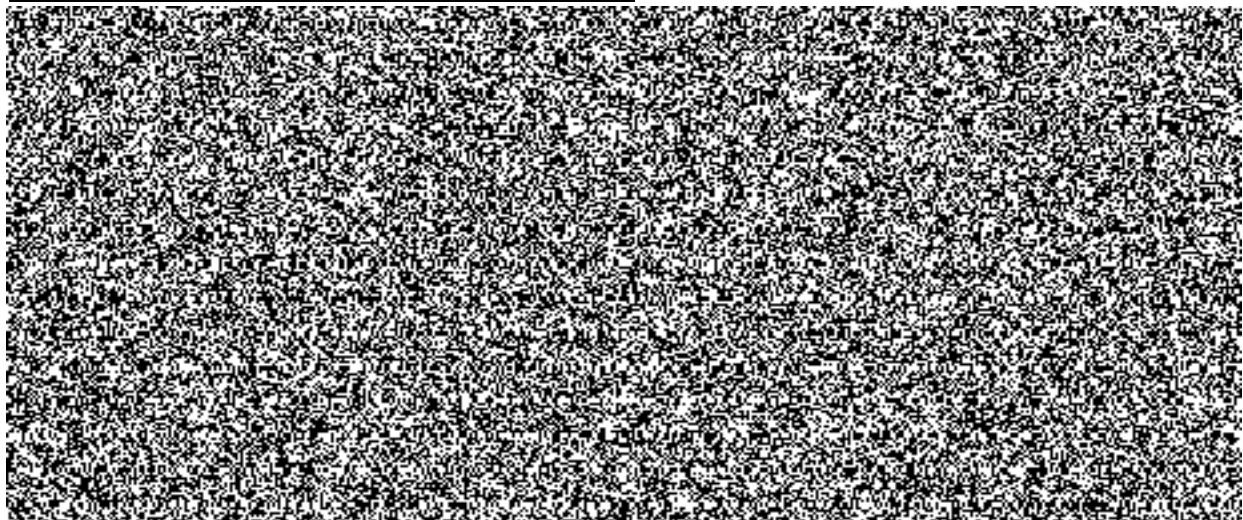
### 3. Krajské ředitelství policie Jihočeského kraje



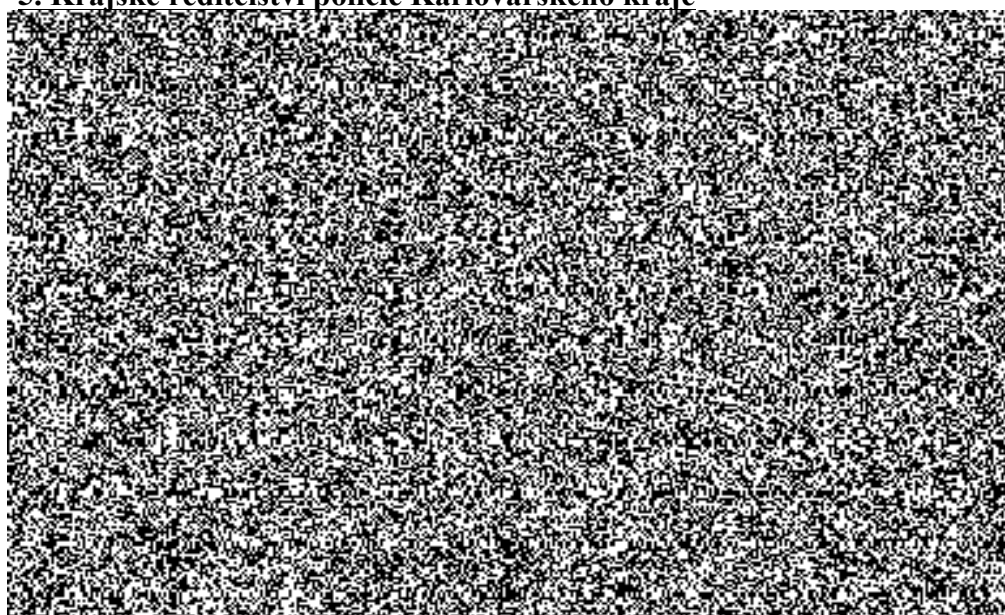




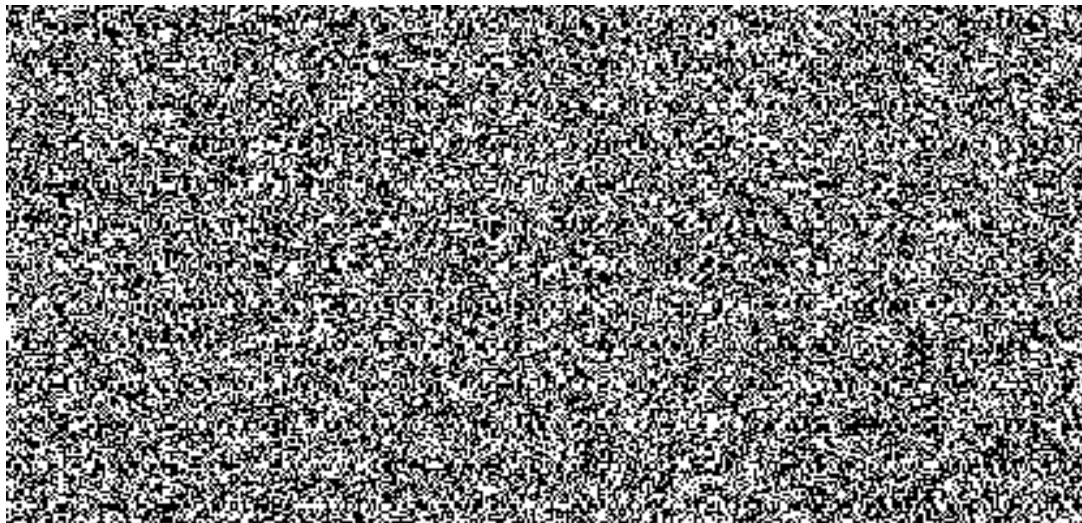
**4. Krajské ředitelství policie Plzeňského kraje**



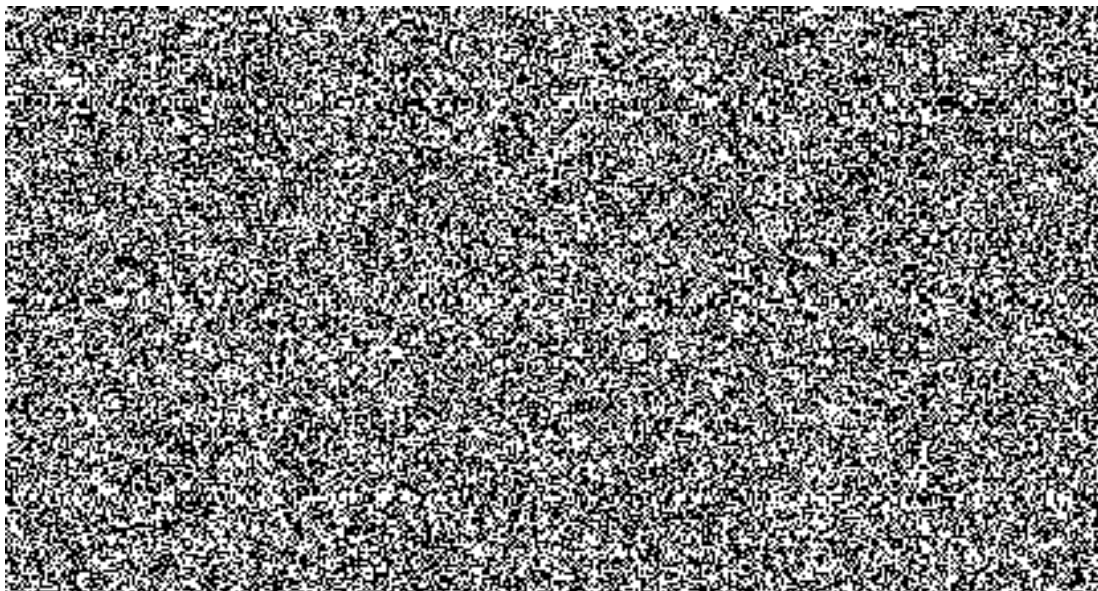
**5. Krajské ředitelství policie Karlovarského kraje**



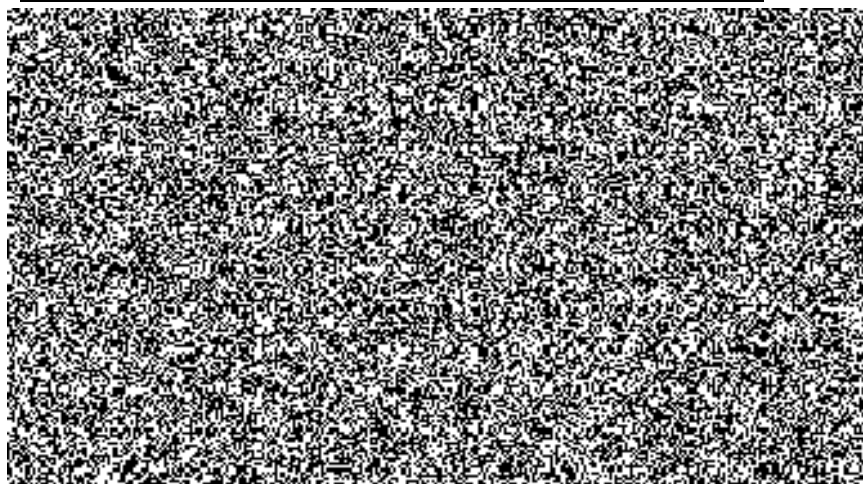
**6. Krajské ředitelství policie Ústeckého kraje**



**7. Krajské ředitelství policie Libereckého kraje**

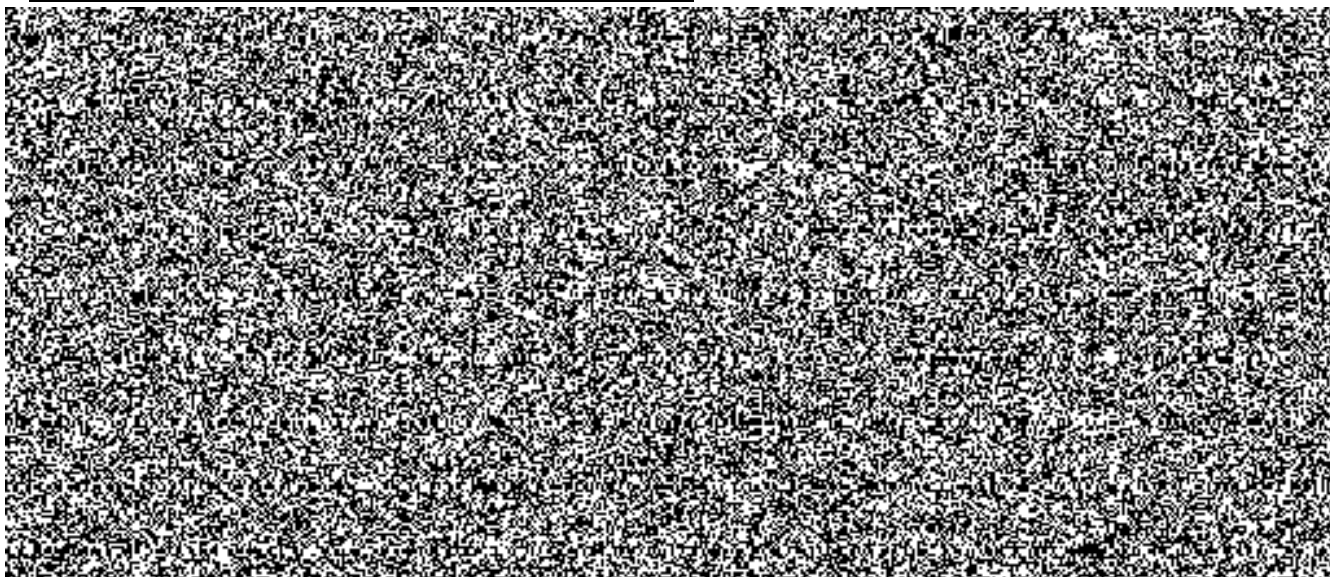


**8. Krajské ředitelství policie Královéhradeckého kraje**

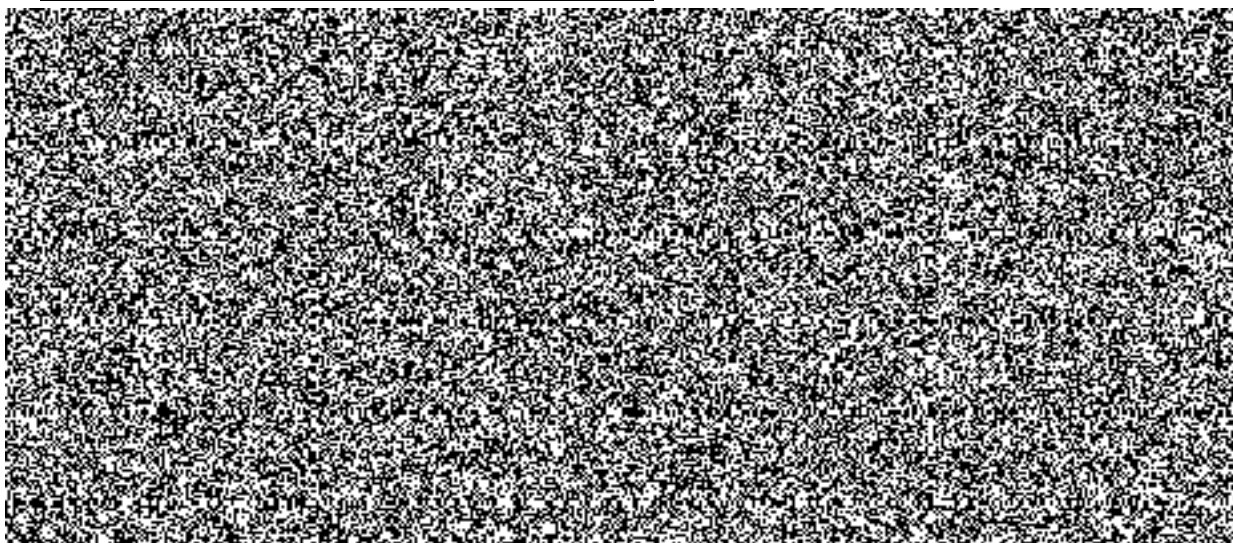




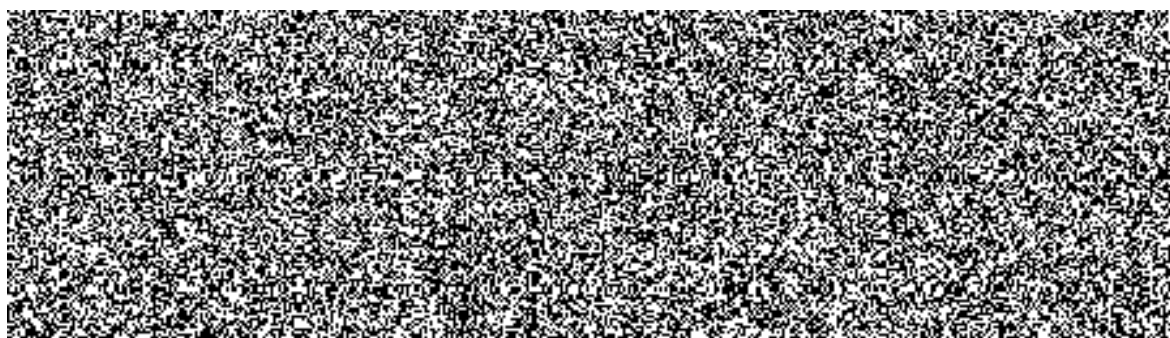
**9. Krajské ředitelství policie Pardubického kraje**



**10. Krajské ředitelství policie kraje Vysočina**



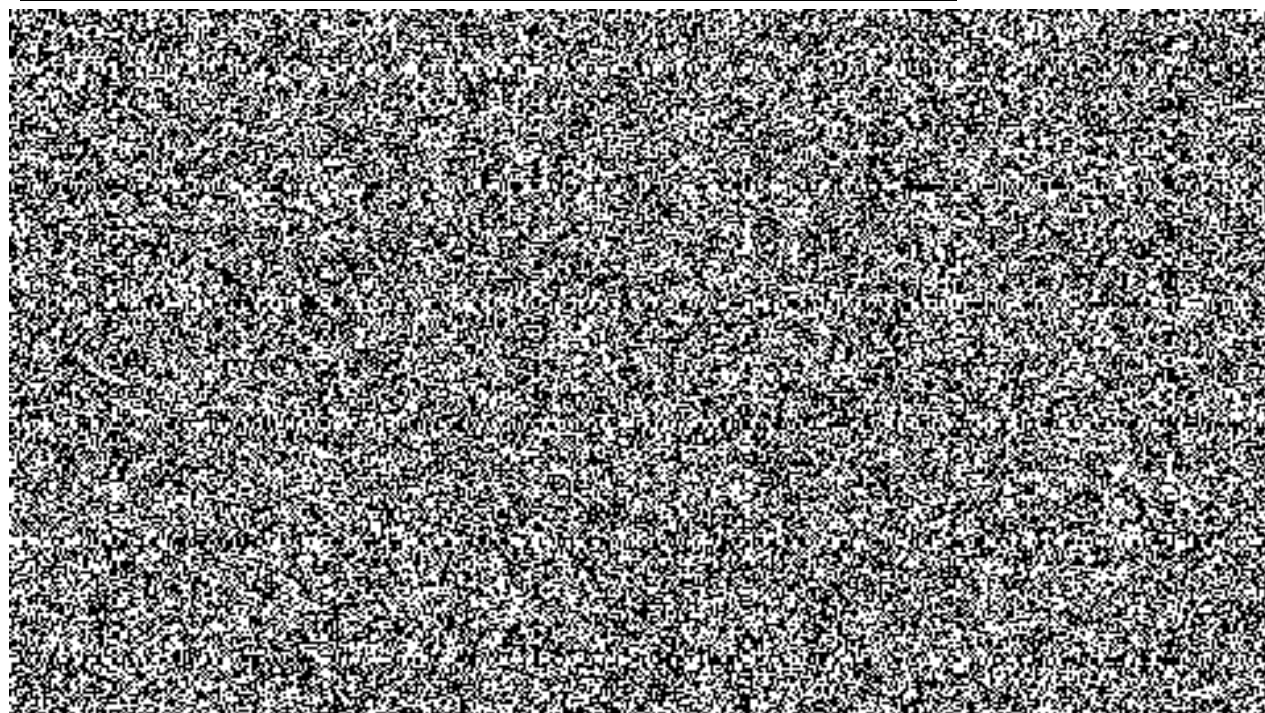
**11. Česká republika – Krajské ředitelství policie Jihomoravského kraje**



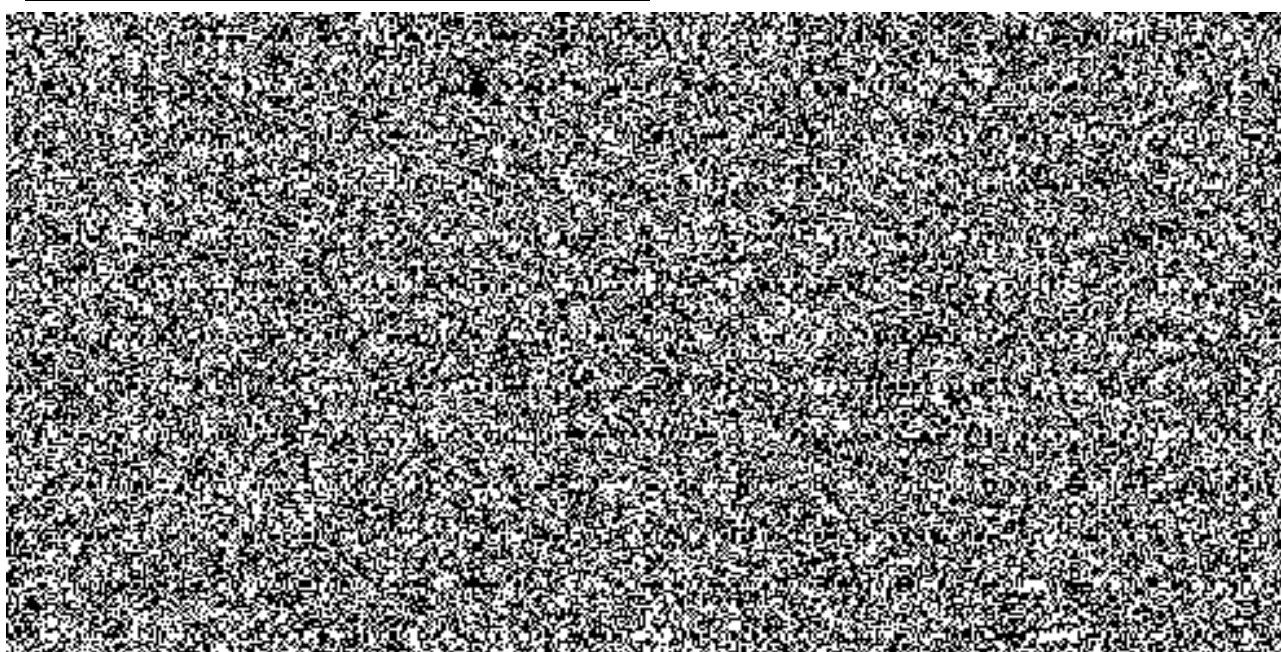




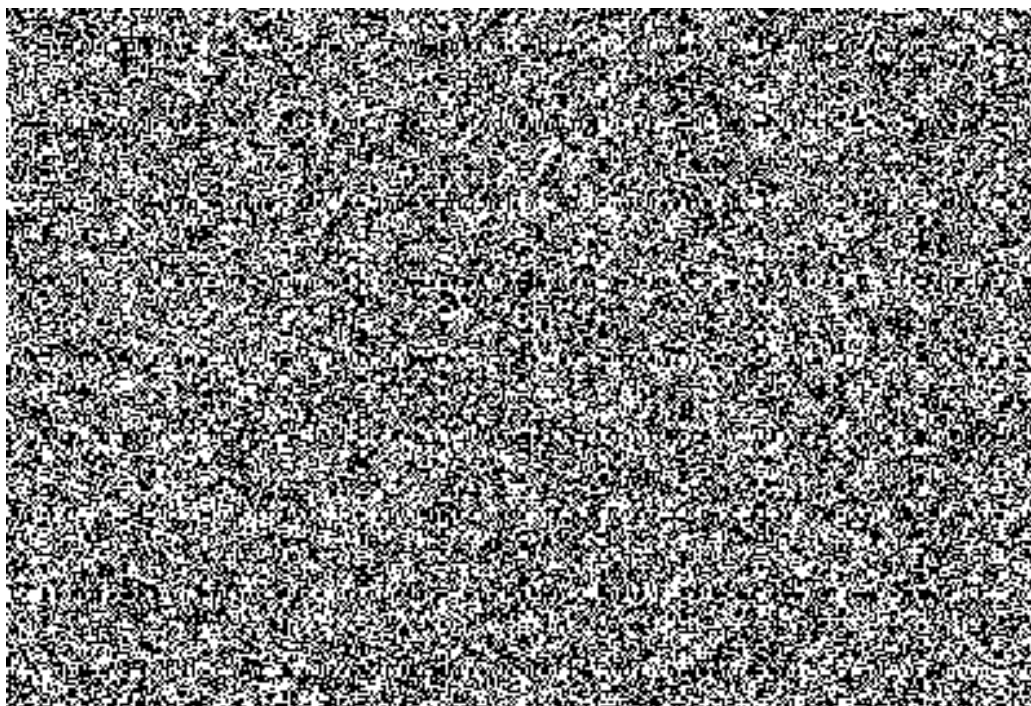
**12. Česká republika – Krajské ředitelství policie Olomouckého kraje**



**13. Krajské ředitelství policie Zlínského kraje**



**14. Krajské ředitelství policie Moravskoslezského kraje**



**Rozdělovník budoucích dodávek****1. Rozdělovník budoucích dodávek**

<b>Speciální vesty služby pořádkové policie</b>			
Cena vč. 21% DPH			
Poř.číslo.	KŘP	Množství (ks)	Cena vč. 21% DPH
1.	Hlavní město Praha		
2.	Středočeského kraje		
3.	Jihočeského kraje		
4.	Plzeňského kraje		
5.	Karlovarského kraje		
6.	Ústeckého kraje		
7.	Libereckého kraje		
8.	Královéhradeckého kraje		
9.	Pardubický kraj		
10.	kraje Vysočina		
11.	Jihomoravského kraje		
12.	Zlínský kraj		
13.	Olomouckého kraje		
14.	Moravskoslezského kraje		
<b>Celkem</b>		<b>1 631</b>	<b>3 246 423,95 Kč</b>

**2. Velikostní sortiment**

Krajské ředitelství policie	Velikost							Množství celkem v ks
	XS	S	M	L	XL	2XL	3XL	
KŘPA								
KŘPS								
KŘPC								
KŘPP								
KŘPK								
KŘPU								
KŘPL								
KŘPH								
KŘPE								
KŘPJ								

<b>KŘPB</b>								
<b>KŘPZ</b>								
<b>KŘPM</b>								
<b>KŘPT</b>								
<b>Celkem v ks</b>	4	91	321	638	507	59	11	<b>1 631</b>

**Seznam zkratk:**

**Krajské ředitelství policie (KŘP):**

- A – KŘP hlavního města Prahy
- S – KŘP Středočeského kraje
- C - KŘP Jihočeského kraje
- P – KŘP Plzeňského kraje
- K – KŘP Karlovarského kraje
- U – KŘP Ústeckého kraje
- L – KŘP Libereckého kraje
- H - KŘP Královéhradeckého kraje
- E – KŘP Pardubického kraje
- J – KŘP kraje Vysočina
- B – KŘP Jihomoravského kraje
- Z – KŘP Zlínského kraje
- M – KŘP Olomouckého kraje
- T – KŘP Moravskoslezského kraje