



# MAGISTRÁT MĚSTA MLADÁ BOLESLAV

ODBOR ŽIVOTNÍHO PROSTŘEDÍ  
ODDĚLENÍ OCHRANY PŘÍRODY, MYSLIVOSTI A RYBÁŘSTVÍ  
Komenského náměstí 61, Mladá Boleslav I, 293 01 Mladá Boleslav



Spisová značka: 55966/2017/OPMR/masch  
Č.j.: 55966/2017/OPMR/masch  
Oprávněná  
úřední osoba: [REDACTED]  
Tel.: [REDACTED]  
E-mail: [REDACTED]  
Datum: 27.12.2017

Povodí Labe, státní podnik závod JABLONEC NAD NISOU				
4.1.2018	634/2018/PLa			
PSMB/18/484				
listy	prilony	spis. znak	sk. znak	lhůta
2	1			

Probírka břehových porostů podél vodního toku Jizera v k.ú. Čejetice u Mladé Boleslavi, Dalovice u Mladé Boleslavi, Mladá Boleslav, Podlázky a Debrž

## ROZHODNUTÍ

Magistrát města Mladá Boleslav - odbor životního prostředí jako věcně, místně a funkčně příslušný orgán státní správy na úseku ochrany přírody podle ustanovení § 75 odst. 1 písm. c) a § 77 odst. 1 písm. a) zák. č. 114/1992 Sb., o ochraně přírody a krajiny, v platném znění (dále jen zákon), a podle zák. č. 500/2004 Sb., správního řádu, v platném znění (dále jen správní řád), v souladu s § 4 odst. 2 zákona

**vydává**

obchodní firmě Povodí Labe, s.p., Hradec Králové, Provozní středisko Mladá Boleslav, Ptácká 288, 293 01 Mladá Boleslav, IČO: 70890005 (dále jen Povodí Labe, s.p.), **souhlas se zásahem do významného krajinného prvku ze zákona - vodního toku Jizera a jeho údolní nivy (§ 3 odst. 1 písm. b) zákona) v souvislosti s realizací akce: „Jizera – kácení havarijních stromů v k.ú. Čejetice u Mladé Boleslav, Dalovice u Mladé Boleslavi, Mladá Boleslav, Podlázky a Debrž“ na pozemcích p.č. 591/1 a 591/2 v k.ú. Čejetice u Mladé Boleslavi, p.č. 898/2 v k.ú. Dalovice u Mladé Boleslavi, p.č. 1630 a 1381/1 v k.ú. Mladá Boleslav, p.č. 898/1 v k.ú. Podlázky, p.č. 1251/1 a 1280 v k.ú. Debrž. Konkrétně se jedná o odstranění a prořez problematických (tzn. silně proschlých, poškozených, vyvrácených nebo provozně nebezpečných) dřevin, které byly označeny v rámci terénní pochůzky za účasti zástupců zdejšího odboru životního prostředí a Povodí Labe, s.p. Seznam dřevin určených k odstranění a prořezu a mapový podklad se zákresem dotčeného úseku vodního toku jsou v příloze, která tvoří nedílnou součást tohoto rozhodnutí.**

Souhlas se zásahem se uděluje za těchto podmínek:

1. Povolení výše uvedeného zásahu se uděluje **do 15. dubna 2019**, a s podmínkou, že Povodí Labe, s.p., v souladu se zněním § 5 odst. 3 zákona zabezpečí, aby během provádění plánovaného zásahu nedocházelo k nadbytečnému poškozování rostlin, zvláště perspektivních dřevin v břehovém porostu, ke zraňování a úhynu živočichů, či ničení jejich biotopů – zejména k rušení a ohrožování hnízdicího ptactva nebo zvláště chráněných živočichů, kterému lze zabránit technicky a ekonomicky dostupnými prostředky. Proto bude plánovaný záměr proveden **pokud možno v období vegetačního klidu (tzn. v období listopad – březen)**, v každém případě však v období **cca od 1. srpna do 15. dubna**. Z důvodu předejití případným pozdějším komplikacím doporučujeme před zahájením prací zajistit důkladnou prohlídku předmětných dřevin z důvodu zjištění, zda se v nich nevyskytují zvláště chráněné živočichové. V případě zjištění zvláště chráněných živočichů nebo hnízdicího ptactva je nutné veškeré práce

pozastavit, informovat příslušný orgán ochrany přírody a postupovat následně dle jeho pokynů. Dle § 50 zákona jsou zvláště chráněni živočichové chráněni ve všech vývojových stádiích, včetně jimi užívaných přirozených a umělých sídel. Upozorňujeme dále, že je v souladu se zněním § 5a odst. 1 písm. b) zákona zakázáno odstraňování ptačích hnízd i obecně chráněných živočichů – ptáků (§5a zákona ochrana volně žijících ptáků). Jejich případné odstranění je možné jen za předpokladu získání souhlasu zdejšího orgánu ochrany přírody. Stejně tak je v souladu se zněním § 5a odst. 1 písm. d) zákona zakázáno úmyslné vyrušování těchto ptáků, zejména během rozmnožování a odchovu mláďat.

2. Přesný termín zahájení prací v dotčených lokalitách bude vždy předem nahlášen zdejšímu odboru životního prostředí (e-mailem nebo telefonicky a minimálně s dvoudenním předstihem) a případně dle jeho pokynů upřesněn (potvrzen nebo posunut).
3. Eventuální doplnění stávajících porostů nebude realizováno neprodleně, ale až následně po ukončení po proběhlém vegetačním období, kdy dojde k opětovnému vyhodnocení aktuálního stavu celé lokality za účasti správce vodního toku, vlastníků dotčených pozemků a zástupce zdejšího orgánu ochrany přírody, na základě kterého budou případně stávající porosty doplněny novou výsadbou botanicky a místně vhodných druhů dřevin zdejšího původu

Účastníky správního řízení dle § 27 odst. 1 správního řádu jsou:

- Povodí Labe, s.p., Hradec Králové, Provozní středisko Mladá Boleslav, Ptácká 288, 293 01 Mladá Boleslav, IČ: 70890005

**Toto rozhodnutí nenahrazuje povolení podle ostatních právních norem, ani souhlas vlastníků s případným dotčením jejich pozemků.**

#### **Odůvodnění:**

Správní řízení bylo zahájeno na základě žádosti Povodí Labe, s.p., o vydání závazného stanoviska k zásahu do významných krajinných prvků, vodního toku Jizera a její údolní nivy, v souvislosti s plánovanou probírkou porostů na obou březích vodního toku Jizera, na pozemcích p.č. 591/1 a 591/2 v k.ú. Čejetice u Mladé Boleslavi, p.č. 898/2 v k.ú. Dalovice u Mladé Boleslavi, p.č. 1630 a 1381/1 v k.ú. Mladá Boleslav, p.č. 898/1 v k.ú. Podlázky, p.č. 1251/1 a 1280 v k.ú. Debř. Spolu se žádostí byly předloženy mapové podklady se zákresem umístění předmětných dřevin v dotčených úsecích koryta vodního toku. Magistrát města Mladá Boleslav – odbor životního prostředí uvědomil všechny známé účastníky správního řízení a občanská sdružení. Ve stanovené lhůtě se do správního řízení, v souladu se zněním § 70 odst. 3 zákona, nepřihlásilo žádné občanské sdružení.

Magistrát města Mladá Boleslav – odbor životního prostředí důkladně posoudil předloženou žádost Povodí Labe, s.p. a zvažil všechny známé skutečnosti, včetně vlastních znalostí a zkušeností a zjištění z terénní pochůzky v dotčené lokalitě. Všechny vodní toky a jejich údolní nivy jsou dle § 3 odst. 1 písm. b) zákona významnými krajinnými prvky a kromě dalších funkcí vytváří biotop pro řadu rostlinných a živočišných společenstev vázaných na vodní prostředí. V souladu se zněním § 4 odst. 2 zákona jsou významné krajinné prvky chráněny před poškozováním a ničením. Využívají se pouze tak, aby nebyla narušena jejich obnova a nedošlo k ohrožení nebo oslabení jejich funkce. Během terénní pochůzky za účelem vizuálního posouzení celé situace za účasti zástupců zdejšího odboru životního prostředí a Povodí Labe, s.p. bylo zjištěno, že v břehovém porostu Jizery podél dotčeného úseku koryta vodního toku nachází značné množství neperspektivních a problematických dřevin (přestárých, proschlých a provozně nebezpečných dřevin nebo vzájemně si konkurujících náletových dřevin), které často ohrožují svým stavem kromě bezpečnosti vodních děl i bezpečnost okolních cest, cyklostezek a blízkých nemovitostí. Povodí Labe, s.p., je správcem vodního toku Jizera a provádění údržby těchto vodních toků, včetně péče o břehové porosty,

je jeho povinností. Realizace plánovaných probírek břehových porostů ekologicko-stabilizační funkci významných krajinných prvků nijak neohrozí, je však nutné zabezpečit, aby v souvislosti s odstraňováním problematických dřevin nedocházelo ke zbytečnému poškozování kvalitních dřevin a k ohrožování živočichů, a to zvláště hnízdicího ptactva nebo zvláště chráněných živočichů, kteří sice nebyli během zběžné vizuální prohlídky spatřeni, nicméně jejich přítomnost nelze zcela vyloučit. Vzhledem k tomu, že v blízkém okolí je dostatek méně či více vzrostlých dřevin, nebudou hnízdní, potravní a úkrytové možnosti pro ptactvo a drobné savce nijak omezeny.

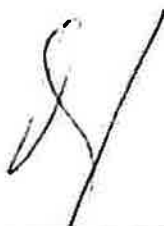
Plánovaný záměr počítá i s novými výsadbami. Dle názoru zdejšího orgánu ochrany přírody by však měl být tamní porost tvořen zejména ze stávajících dřevin. Perspektivní dřeviny, které budou ponechány, získají po odstranění nežádoucích ruderalních porostů lepší podmínky pro svůj další růst a vývoj a mohou se stát přirozenou kostrou tamních břehových porostů. Větší proslunění koryta v některých úsecích vodního toku má také pozitivní význam pro rozmnožování a vývoj vodních živočichů. Nadbytečné výsadby zvláště některých druhů dřevin by mohly být kontraproduktivní, a to zejména pak v případě zajištění pouze extenzivní péče (která však je pro tuto přírodní lokalitu vhodnější), a mohly by přispět ke spontánnímu rozšiřování kolonizujících druhů dřevin nálety (např. nežádoucí expanze jasanových náletů v posledních letech) a potlačování jiných druhů. Je nutné počítat i s přirozenou sukcesí. Vzhledem k tomu, že nelze přesně předvídat, jak přesně ovlivní plánované činnosti dotčené porosty, jaké budou klimatické podmínky, ani ostatní nepředvídatelné skutečnosti s tím související (tzn. zejména, zda dojde ke zlepšení zdravotního stavu ponechaných dřevin), a samozřejmě i s ohledem na to, že v blízkém i širším okolí je dostatek vzrostlé zeleně, takže potravní, ani úkrytové možnosti živočichů nebudou nijak omezeny, zdejší orgán ochrany přírody dospěl k názoru, že případné doplnění stávajících porostů novou výsadbou bude řešeno a provedeno až po průběhu vegetačního období po ukončení probírek.

Z výše uvedených důvodů a dále proto, že byly doloženy všechny náležitosti dle zákona, zdejší orgán ochrany přírody navrhovateli vyhověl a kácení za uvedených podmínek povolil.

#### **Poučení o odvolání:**

Proti tomuto rozhodnutí může účastník správního řízení podat podle ustanovení § 81 – 83 správního řádu odvolání ke Krajskému úřadu Středočeského kraje (Zborovská 11, Praha 5), a to ve lhůtě 15 dnů ode dne jeho oznámení podáním učiněným u odboru životního prostředí zdejšího magistrátu.

(Odvolání se podává v počtu účastníků správního řízení. Nepodá-li účastník potřebný počet stejnopisů, vyhotoví je zdejší magistrát na náklady účastníka.)



Referent oddělení ochrany přírody,  
myslivosti a rybářství

**Rozdělovník:**

**Účastníci správního řízení:**

- Povodí Labe, s.p., Hradec Králové, Provozní středisko Mladá Boleslav, Ptácká 288, 293 01 Mladá Boleslav, IČ: 70890005
- Povodí Labe, s.p., Hradec Králové, Váta Nejedlého 951, 500 03 Hradec Králové, IČ: 70890005
- Obec Dalovice, Dalovice 94, 293 01 Mladá Boleslav, IČ: 00508896

**Na vědomí:**

- Spisovna

**Příloha:**

- Soupis dřevin určených k odstranění a k prořezu

Průběh křehkosti / 17 : 55966/2017/07MR/mysel

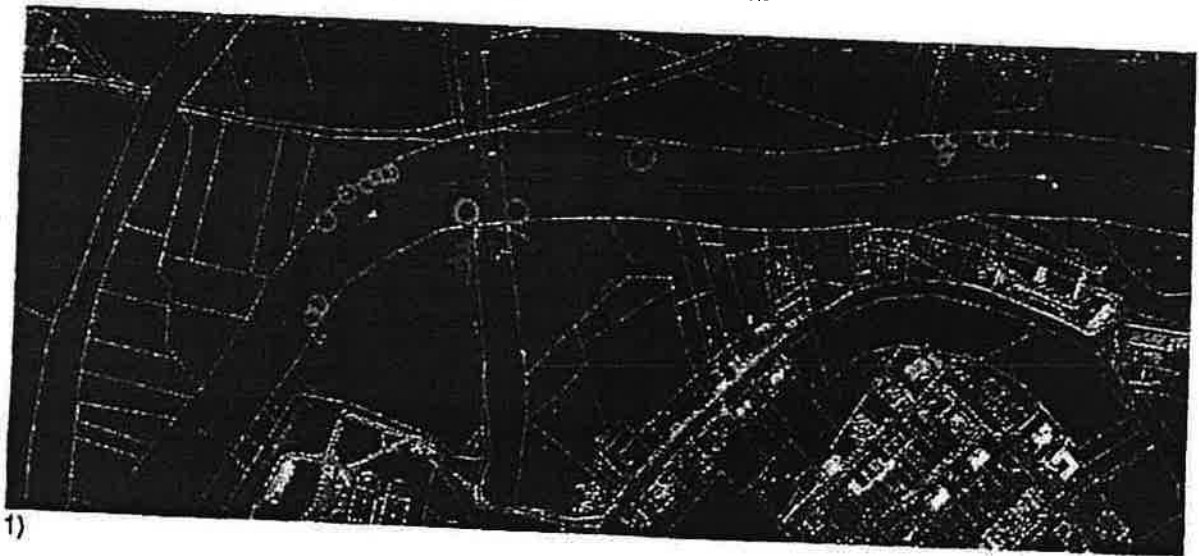


k.ú. Čejetice : (viz. situace č.1)

- vrba křehká, levý břeh, kácení, průměr kmene 103 a 85 cm
- vrba křehká, levý břeh, kácení, průměr kmene 63 a 58 cm
- vrba křehká, levý břeh, kácení, průměr kmene 68 cm
- topol kanadský, pravý břeh, bezpečnostní řez, odlehčení nestabilních větví
- vrba křehká, pravý břeh, kácení, průměr kmene 87 cm
- vrba křehká, pravý břeh, kácení, průměr kmene 87, 81, 76 a 24 cm
- topol kanadský, pravý břeh, kácení, průměr kmene 121 cm
- 2x jasan ztepilý, pravý břeh, bezpečnostní řez
- vrba křehká, pravý břeh, kácení, průměr kmene 55, 48, 45 a 36 cm

dod. práce

ES



63547/2017/PLD

PSMB/17/49667

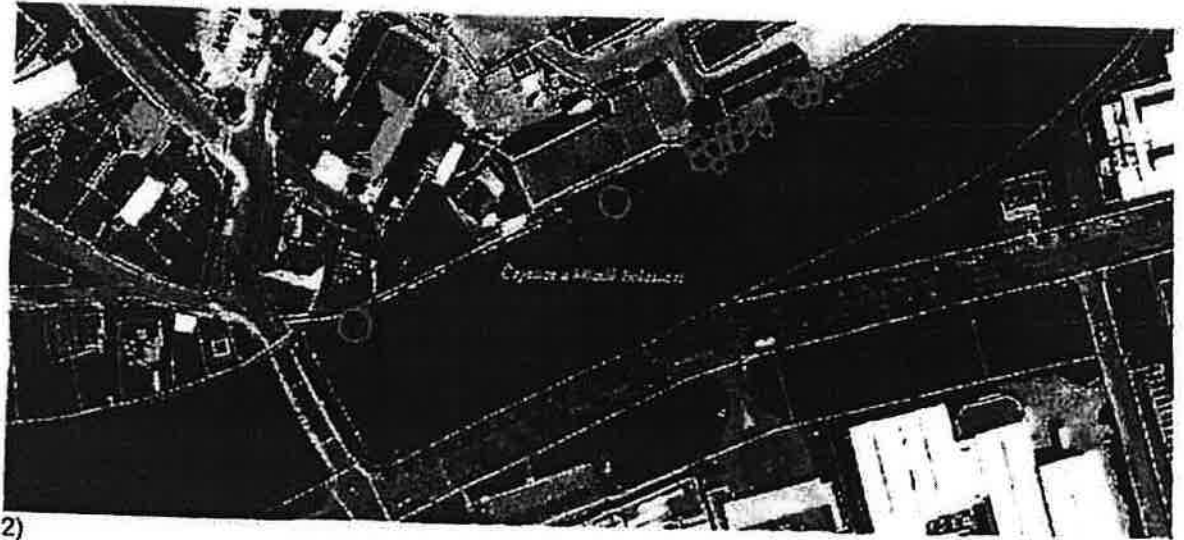
*Průběh usnadněný dč: 10966/1014/10072/1000*

k.ú. Čejčovice : (viz. situace č.2)

- ~~olše lepkavá, pravý břeh, kácení, průměr kmene 48 cm~~
- olše lepkavá, pravý břeh, kácení, průměr kmene 50 cm
- vrba křehká, pravý břeh, kácení, průměr kmene 35, 25, 15, 11 cm
- olše lepkavá, pravý břeh, kácení, průměr kmene 33, 32, 30, 28 cm
- olše lepkavá, pravý břeh, kácení, průměr kmene 32, 31, 30, 28 cm
- olše lepkavá, pravý břeh, kácení, průměr kmene 31, 30, 27, 25 cm
- olše lepkavá, pravý břeh, kácení, průměr kmene 28 + souše 25 cm

*horotřezdy*

*1000 m*  
*25*



2)

k.ú. Mladá Boleslav : (viz. situace č.3)

- topol kanadský, levý břeh, řez bezpečnostní, odlehčení nestabilních větví
- topol kanadský, levý břeh, řez sesazovací, 40 %
- vrba křehká, levý břeh, řez sesazovací, 30%
- topol kanadský, levý břeh, řez sesazovací, 40 %
- topol kanadský, levý břeh, řez sesazovací, 40 %

*1000 m*  
*25*



3)