

SMLOUVA O DÍLO

č. 1012 /SOSH/2018

(schválena RM dne 03.09.2018, usnesení č. 907/2018)

podle § 2586 a násl. zákona číslo 89/2012 Sb., občanský zákoník, v platném znění (dále jen OZ)

I. SMLUVNÍ STRANY

1.1. Objednatel:

sídlo:
zastoupený:
IČO:
DIČ:
bankovní spojení:
č. účtu:
(dále jen „objednatel“)

město Příbram

Tyršova 108, 261 01 Příbram
Ing. Jindřichem Vařekou, starostou
00243132
CZ00243132

a

1.2. Zhotovitel:

sídlo:
zastoupený:
IČO:
DIČ:
bankovní spojení:
č. účtu:
zapsaný u Krajského soudu v Brně, spisová značka C 99891
(dále jen „zhotovitel“)

STREETPARK s.r.o.

Ptáčov 40, 674 01 Třebíč
Ing. Janem Padrnosem, jednatelem
06077315
CZ06077315

I. PŘEDMĚT SMLOUVY

1.1. Zhotovitel se touto smlouvou zavazuje provést pro objednatele dodávku a instalaci sedmi zastávkových přístřešků v rozsahu, kvalitě a za použití konkrétních materiálů uvedených v cenové nabídce ze dne 20.08.2018 číslo 18N.ZD0681, která je přílohou č. 1 této smlouvy.

II. ROZSAH DÍLA

2.1. Zhotovitel je povinen provést dílo v tomto rozsahu – výrobu, montáž sedmi zastávkových přístřešků, úpravu vnitřního prostoru dle specifikace jednotlivých umístění (příloha č. 2), včetně bourání a následné likvidace stávajícího podkladu v uvedených prostorech. Součástí díla je i doprava do místa plnění.

2.2. Smluvený předmět díla musí být proveden v souladu s platnými právními předpisy ČR, příslušnými státními technickými normami a touto smlouvou.

III. DOBA PLNĚNÍ

3.1. Zhotovitel se zavazuje provést a předat předmět díla dle čl. 1.1. v době:

zahájení prací

dokončení prací (řádné dokončení a předání díla dle čl. 7.1.)

• do 3 dnů od účinnosti smlouvy

do 30.11.2018

3.2. Pokud zhotovitel provede dílo před sjednanou dobou, je objednatel povinen řádně provedené dílo od zhotovitele převzít i v tomto nabídnutém zkráceném termínu.

3.3. Objednatel se zavazuje, že řádně provedené dílo převezme a zaplatí zhotoviteli dohodnutou cenu podle čl. IV. této smlouvy.

IV. CENA ZA DÍLO

4.1. Cena díla je stanovena v souladu se zákonem o cenách č. 526/1990 Sb. Cena díla je stanovena na základě cenové nabídky zhotovitele, která tvoří nedílnou součást této smlouvy. Jednotkové ceny uvedené v nabídce jsou pevné a obsahují veškeré náklady a zisk zhotovitele, nezbytné pro dokončení díla v rozsahu, který je dán touto smlouvou o dílo a v termínu dle této smlouvy o dílo. Způsob stanovení ceny a její výše byl odsouhlasen oběma smluvními stranami.

4.2. Smluvní strany se ve smyslu zákona o cenách č. 526/1990 Sb., ve znění pozdějších předpisů, dohodly, že cena za zhotovení díla činí:

cena 983 911,00 Kč bez DPH

K ceně bude připočtena DPH v zákonné výši ke dni vystavení daňového dokladu. DPH na výstupu bude vykázána a odvedena v souladu s platným zněním zákona o DPH. Objednatel pro dané plnění nevystupuje jako osoba povinná k dani.

4.3. STANOVENÁ A ODSOUHLASENÁ CENA JE CENOU NEJVÝŠE PŘÍPUSTNOU, tj. pokud jde o horní limit ceny za dílo, zhotovitel nemá právo požadovat bez souhlasu objednatele její zvýšení. Cena uvedená v odst. 4.1. a 4.2. může být změněna pouze písemnou dohodou smluvních stran formou očíslovaného dodatku ke smlouvě. Součástí ceny díla je i odměna zhotovitele za splnění všech ostatních jemu stanovených povinností dle této smlouvy.

4.4. Zhotovitel a objednatel se dohodli, že zhotovitel nese nebezpečí škody na zhotovovaném díle až do doby jeho protokolárního předání objednateli po řádném dokončení díla. Vlastníkem díla je po celou dobu provádění díla objednatel, vyjma těch materiálů a zařízení, která ještě nebyla do díla zabudována nebo instalována a ze strany objednatele ještě nedošlo k úhradě jejich ceny (viz položkový rozpočet díla a jemu odpovídající fakturace zhotovitele).

V. PLATEBNÍ PODMÍNKY

5.1. Provedené práce budou zhotovitelem fakturovány po jejich řádném dokončení, a to na základě objednatelem písemně potvrzeného a odsouhlaseného soupisu řádně provedených prací a dodávek.

5.2. Faktura bude pořízena ve dvou výtiscích a bude obsahovat všechny náležitosti odpovídající daňovému dokladu podle platných právních předpisů (zejména zákon o dani z přidané hodnoty, ve znění pozdějších předpisů).

Faktura musí zejména obsahovat:

pořadové číslo dokladu
název a sídlo organizace, obchodní název a adresu, IČO, DIČ
DIČ plátce
předmět prací a den plnění
den odeslání faktury a datum její splatnosti
označení banky a číslo účtu, na který má být splacena
celkovou fakturovanou částku s vyznačením DPH
Bez kterékoliv náležitosti je faktura neplatná.

5.3. Součástí každé faktury bude soupis provedených prací (položkově) včetně cen za jednotlivé položky, v členění a cenách dle nabídkového rozpočtu. Soupisy provedených prací, které mají být podkladem pro fakturaci, musí být odsouhlaseny a potvrzeny stavebním dozorem objednatele nebo přímo objednatelem.

5.4. Nedojde-li mezi oběma stranami k dohodě při odsouhlasení množství nebo druhu provedených prací, je zhotovitel oprávněn fakturovat pouze práce, u kterých nedošlo k rozporu. Pokud bude faktura zhotovitele obsahovat i neodsouhlasené práce, je objednatel oprávněn uhradit pouze tu část faktury, se kterou souhlasí. Na zbyvající část faktury nemůže zhotovitel uplatňovat žádné majetkové sankce, vyplývající z peněžitého dluhu objednatele.

5.5. Zhotovitel je oprávněn účtovat cenu díla v souladu s čl. 5.1. až do výše 90% celkové ceny díla. Zbylých 10% celkové ceny díla bude zhotovitel oprávněn objednateli vyúčtovat po řádném a úplném dokončení díla

dle této smlouvy bez vad a nedodělků a jeho předání a převzetí objednatelem. V případě, že dílo dle této smlouvy bude objednatelem převzato s vadami nebo nedodělky, bude zhotovitel oprávněn zbylých deset procent ceny díla vyúčtovat až po odstranění všech vad a nedodělků díla.

5.6. Zhotovitel předloží závěrečnou fakturu do 15 ti dnů po předání a převzetí díla.

5.7. Splatnost faktur je dohodnuta do 30 dnů po jejich obdržení objednatelem. V případě nedodržení termínu splatnosti faktury vzniká zhotoviteli právo na úrok z prodlení dle odst. 10.1. této smlouvy.

5.8. Práce, které provedl zhotovitel bez souhlasu objednatele o své újmě nad rámec předmětu díla tak, jak je popsáno v článku čl. II této smlouvy, se do soupisu prací nesmějí zařazovat a považují se za součást celkové ceny díla, vyjma případů, kdy se strany písemně dohodnou jinak.

5.9. Smluvní strany se dále dohodly, že v případě, že se zhotovitel stane ve smyslu ust. § 106a zákona o dani z přidané hodnoty nespolehlivým plátcem daně a po dobu, kdy za něj ve smyslu uvedeného zákonného ustanovení bude považován (tedy až do doby, kdy bude rozhodnuto, že není nespolehlivým plátcem daně), bude objednatel oprávněn hradit účtované části ceny díla co do částky, odpovídající dani z přidané hodnoty, přímo na účet správce daně. Poukázáním příslušné částky na účet správce daně se v dané části bude považovat účtovaná částka za uhrazenou.

VI. PODMÍNKY A ZPŮSOB PROVEDENÍ DÍLA

6.1. Zhotovitel provede dílo v rozsahu podle čl. II na své náklady a na vlastní nebezpečí a ve lhůtě podle čl. III odst. 1 této smlouvy a za smlouvenou cenu uvedenou v čl. IV odst. 2 této smlouvy.

6.2. Zhotovitel je povinen provést dílo v souladu s touto smlouvou, veškerými platnými ČSN, zákony a jejich prováděcími vyhláškami, bezpečnostními předpisy, které se týkají jeho činnosti spojené s realizací díla a dále s pokyny výrobců materiálů či dodaných zařízení pro instalaci či aplikaci takových materiálů či zařízení (vše dále jen „předpisy“). Pokud porušením uvedených předpisů vznikne jakákoliv škoda, nese veškeré vzniklé náklady zhotovitel. V případě, že zhotovitel nebude přes písemné upozornění objednatele dle odst. 6.3. provádět dílo v souladu s předpisy, bude objednatel oprávněn jednostranně nechat tu kterou část díla na náklady zhotovitele provést jiným dodavatelem, a to bez vlivu na záruku, kterou za kvalitu díla poskytl zhotovitel dle této smlouvy.

6.3. Objednatel je oprávněn kontrolovat provádění díla na všech jeho stupních. Zjistí-li objednatel, že zhotovitel provádí dílo v rozporu se svými povinnostmi či s předpisy shora uvedenými nebo nedodržuje jiné podmínky této smlouvy, je objednatel oprávněn dožadovat se toho, aby zhotovitel odstranil vady vzniklé takovou jeho činností a dílo prováděl řádným způsobem. Jestliže tak zhotovitel neučiní ani v přiměřené lhůtě mu k tomu poskytnuté a postup zhotovitele by vedl nepochybně k dalšímu porušení smlouvy, je objednatel oprávněn odstoupit od smlouvy. V tomto případě je objednatel povinen zaplatit zhotoviteli řádně provedené a objednatelem odsouhlasené práce a zároveň je oprávněn uplatnit smluvní pokutu dle odst. 10.4. této smlouvy.

6.4. Práce, které vykazují již v průběhu provádění díla nedostatky nebo odporují smlouvě, musí zhotovitel nahradit bezvadnými pracemi. Vznikla-li by nahrazováním škoda objednateli, hradí zhotovitel i ji.

6.5. Zhotovitel přebírá v plném rozsahu odpovědnost za vlastní řízení postupu prací pracovníky, majícími odpovídající odbornou způsobilost a kvalifikaci.

6.6. V předmětu díla jsou obsaženy všechny dodávky a výkony, které patří k plnému dokončení díla tak, aby bylo provozuschopné, tedy aby je bylo možno užívat k účelu, pro který je zhotovováno, a to i když tyto nejsou zvlášť uvedeny nebo blíže popsány v této smlouvě nebo jejích přílohách.

6.7. Objednatel má právo změnit rozsah díla, případně vypustit provedení některých prací aniž by zhotovitel mohl uplatňovat jakékoliv sankce vůči objednateli. V těchto případech je však povinen projednat změnu sjednané ceny, případně i termín dokončení díla.

6.8. Zhotovitel nese nebezpečí škody na zhotovovaném díle, a to až do doby jeho předání objednateli po řádném dokončení díla.

6.9. Zhotovitel je povinen použít pro zhotovení smlouveného díla jen výrobky a výrobní postupy nejlépe vyhovující stanoveným a smlouveným požadavkům na předmět díla.

6.10. Objednatel je oprávněn provádění díla kdykoliv přerušit, omezit nebo ukončit písemným oznámením zhotoviteli, které může být učiněno i formou zápisu ve stavebním deníku. O dobu takového přerušeni se pak prodlouží termín dokončení díla. V případě, že přerušeni provádění díla bylo vyvoláno faktem, že zhotovitel neprovádí dílo v souladu s podmínkami této smlouvy nebo sdělenými požadavky objednatele, termín dokončení díla se o dobu přerušeni provádění prací do doby zjednání nápravy ze strany zhotovitele neprodlouží.

VII. PŘEDÁNÍ A PŘEVZETÍ DÍLA

7.1. Zhotovitel je povinen objednatele vyzvat k převzetí díla. Objednatel je povinen dílo bez vad a nedodělků převzít. O předání a převzetí části díla sepíší smluvní strany protokol.

VIII. ODPOVĚDNOST ZA VADY

8.1. Zhotovitel odpovídá za to, že dílo bude provedeno v souladu a za podmínek stanovených touto smlouvou, právními předpisy, závaznými technickými normami a následnými písemnými ujednáními smluvních stran.

8.2. Záruční lhůta pro uplatnění nároků ze závad vzniklých při provozu díla je mezi smluvními stranami dohodnuta na 60 měsíců od data řádného dokončení díla (tedy od data předání díla, případně odstranění poslední vady a posledního nedostatku zjištěných při předání díla). Po tuto dobu odpovídá zhotovitel za vady, které objednatel zjistil a které oznámil zhotoviteli a zhotovitel je podle volby objednatele buď odstraní bezplatně na vlastní náklady nebo za ně uhradí objednateli náhradu v níže popsané výši. Zhotovitel nepřebírá zodpovědnost za vady vzniklé v záruční době následnou stavební činností objednatele nebo jím pověřené osoby (vyjma plnění práv objednatele dle této smlouvy) a poruchami inženýrských sítí nesouvisejících s předmětem plnění dle smlouvy o dílo a dále pak nesprávným užíváním díla. U specifických technických částí díla, které lze samostatně funkčně oddělit se záruční lhůta řídí dle záručních podmínek výrobců těchto částí s tím, že minimální záruční lhůta nebude kratší než 24 měsíců od předání díla.

8.3. Zhotovitel odpovídá za vady, které má předmět této smlouvy v době jeho předání zhotovitelem a převzetí objednatelem. Za vady vzniklé po této době zhotovitel odpovídá pouze, jestliže byly způsobeny porušením jeho povinností.

8.4. Objednatel je povinen nejpozději při předání si dílo řádně prohlédnout a případné vady a nedodělky uvést v protokolu o předání a převzetí, jinak zaniká jeho právo z odpovědnosti za tyto vady a nedodělky.

8.5. Na vady a nedodělky, které objednatel zjistil až po převzetí díla, je objednatel povinen nejpozději do 3 dnů od jejich zjištění písemně upozornit zhotovitele a vyzvat jej k jejich odstranění.

8.6. Zhotovitel se zavazuje uplatněné vady a nedodělky odstranit nejpozději do 15 dnů od provedené reklamace.

8.7. Zhotovitel dále prohlašuje, že v době předání a převzetí nebude mít dílo právní vady. Náklady na odstranění vad a nedodělků, zahrnující zejména cenu vyměňovaných dílů, náklady na pracovní síly při demontáži, opravě a montáži, náklady na dopravu a další náklady vzniklé v souvislosti s vadou či nedodělkem a jejich odstraněním, je povinen z titulu své odpovědnosti uhradit zhotovitel.

8.8. Objednatel je oprávněn případnou vadu díla odstranit, jestliže dá zhotovitel k takové opravě písemný souhlas nebo jestliže zhotovitel bez závažného důvodu vady neodstraní ve lhůtě podle odst. 8.6., a to na náklad zhotovitele.

IX. NEBEZPEČÍ ŠKODY A VLASTNICKÉ PRÁVO DÍLA

9.1. Zhotovitel je vlastníkem díla a nese nebezpečí škody na něm až do okamžiku jeho předání a převzetí objednatelem, kdy nebezpečí škody i vlastnické právo k dílu (nebo jeho příslušné části) přechází na objednatele.

9.2. Jestliže je objednatel v prodlení s převzetím díla, přechází na něj nebezpečí škody na příslušné části díla prvním dnem prodlení.

X. SMLUVNÍ POKUTY

10.1. Za prodlení se splněním termínu pro řádné dokončení díla a jeho předání objednateli se zhotovitel objednateli zavazuje uhradit smluvní pokutu ve výši 5 000,- Kč za každý započatý den prodlení.

10.2. Jestliže zhotovitel oznámí objednateli, že dílo je připraveno k odevzdání a při přejímacím řízení se zjistí, že dílo není podle podmínek smlouvy ukončeno nebo připraveno k odevzdání (tzn., že dílo vykazuje vadu nebo vady dle této smlouvy), je zhotovitel povinen uhradit objednateli veškeré náklady s tím vzniklé a smluvní pokutu ve výši 5.000,- Kč.

10.3. Pokud zhotovitel neodstraní všechny vady a nedodělky díla zjištěné při přejímacím řízení nebo jinak uplatněné vady v termínech dle této smlouvy, je povinen uhradit objednateli smluvní pokutu ve výši 1.000,- Kč za každý nedodělek či vadu a den prodlení.

10.4. Vyplacením částky rovnající se smluvní pokutě není dotčen nárok na náhradu škody a náhradu ušlého zisku objednatele.

10.5. Jestliže objednateli vznikne právo na smluvní pokutu vůči zhotoviteli, je objednatel bez dalšího oprávněn o tuto částku snížit proplacení faktury (dílčí faktury) zhotoviteli. Pokud tak objednatel učiní, oznámí tuto skutečnost zhotoviteli

10.6. Odstoupení od smlouvy nemá vliv na povinnost zaplatit smluvní pokutu.

XI. ODSTOUPENÍ OD SMLOUVY

11.1. Smluvní strany se dohodly, že podstatnými podmínkami této smlouvy, jejichž neplnění opravňuje druhou stranu k odstoupení od smlouvy, jsou zejména:

Provedení díla v rozsahu a kvalitě dle této smlouvy.

Provedení díla v kvalitě odpovídající předpisům dle této smlouvy (odst. 6.1.).

Provedení díla v dohodnutém termínu.

Provedení díla za cenu dle dohody o ceně nejvýše přípustné.

Placení ceny díla objednatelem ve výši a termínech stanovených touto smlouvou.

11.2. Odstoupení od smlouvy se řídí platnou právní úpravou. Zhotovitel má nárok na úhradu nákladů za řádné provedení díla ke dni odstoupení od smlouvy, a to v cenách stanovených touto smlouvou nebo na základě ní. Tento článek smlouvy nebude případným odstoupením od smlouvy dotčen.

11.3. Objednatel má právo omezit rozsah předmětu díla dle této smlouvy. Tímto omezením nebo zastavením prací nevznikne zhotoviteli právo na jakékoliv smluvní pokuty a majetkové sankce vůči objednateli.

XII. VYŠŠÍ MOC

12.1. Pro účely této smlouvy se za vyšší moc považuje každá nepředvídaná nebo neodvratitelná událost, která vznikla nezávisle na vůli smluvních stran, a která znemožňuje po určitou dobu zcela nebo částečně splnění závazků některé ze smluvních stran. Jako vyšší moc lze uznat události, ke kterým dojde po podpisu této smlouvy, a kterým nemohla smluvní strana, již se týkají, zabránit.

12.2. Smluvní strana, u níž dojde k okolnosti vyšší moci, je povinna neprodleně nejpozději do 5 dnů písemně uvědomit druhou smluvní stranu o vzniku této události, jakož i o jejím ukončení. Marné uplynutí této lhůty má za následek zánik práva dovolávat se okolnosti vyšší moci.

12.3. Po dobu trvání okolnosti vyšší moci se přerušuje účinnost této smlouvy a smluvní strany nejsou povinny plnit své závazky z této smlouvy.

12.4. Jestliže okolnost vyšší moci trvá déle než 5 měsíců, jsou smluvní strany povinny si dohodnout odpovídající změny této smlouvy. Nedojde-li k dohodě, je kterákoliv ze smluvních stran oprávněna jednostranným písemným prohlášením doručeným druhé smluvní straně od této smlouvy odstoupit.

XIII. OSTATNÍ UJEDNÁNÍ

13.1. Smluvní vztahy mezi objednatelem a zhotovitelem lze měnit jen po vzájemné dohodě písemnými očíslovanými dodatky k této smlouvě o dílo. Jedna strana se vyjádří k návrhu dodatku strany druhé do pěti dnů ode dne doručení. Jiné zápisy a protokoly se za změnu smlouvy nepovažují.

13.2. Nastanou-li u některé ze stran skutečnosti bránící řádnému plnění této smlouvy, je dotčená strana povinna toto ihned bezodkladně oznámit druhé straně a vyvolat jednání zástupců oprávněných k podpisu smlouvy.

13.3. Práva a závazky, které pro smluvní strany ze smlouvy vyplývají, přecházejí na jejich případné právní nástupce.

13.4. Objednatel je oprávněn převést svá práva a povinnosti z této smlouvy vyplývající na jinou stranu. Zhotovitel je oprávněn převést svoje práva a povinnosti z této smlouvy vyplývající na jinou stranu pouze s písemným souhlasem objednatele.

13.5. Vstup na místo provádění díla mají povolen jen přímí účastníci prací, tj. zaměstnanci zhotovitele a jeho poddodavatelů, pracovníci objednatele zajišťující kontrolu provádění díla, pracovníci státního dohledu, kontrolních orgánů, pozvaní účastníci jednání a určení pracovníci objednatele.

13.6. Zhotovitel upozorní objednatele na všechny okolnosti, které by mohly vést při jeho činnosti na pracovištích objednatele k ohrožení života a zdraví pracovníků objednatele nebo dalších osob a které při jeho činnosti na pracovištích objednatele by mohly vést k ohrožení provozu nebo ohrožení bezpečného stavu a provozu technických zařízení a objektů. Definuje a předá rizika BOZP na pracovišti.

13.7. Zhotovitel odpovídá i za škodu způsobenou okolnostmi, které mají původ v povaze přístroje nebo jiné věci, jichž bylo při plnění závazků použito a této odpovědnosti se nemůže zbavit.

13.8. Zhotovitel se zavazuje, že pro plnění závazků vyplývajících z této smlouvy použije jen zařízení a výrobky certifikované v ČR, schválené autorizovanou zkušebnou s doklady v české řeči.

13.9. Objednatel bere na vědomí a souhlasí s nutným omezením v nezbytné míře standardního provozu v souvislosti s prováděním díla dle této smlouvy o dílo.

13.10. Tato smlouva je vyhotovena ve čtyřech stejnopisech, z nichž každý má platnost originálu a každá ze smluvních stran obdrží po dvou výtiscích smlouvy.

13.11. Další vzájemné vztahy, neupravené ve smlouvě, se řídí příslušnými ustanoveními občanského zákoníku.

13.12. Smluvní strany prohlašují, že skutečnosti uvedené v této smlouvě a s touto smlouvou související nepovažují za obchodní tajemství ve smyslu § 504 zákona č. 89/2012 Sb., Občanského zákoníku, v platném znění a udělují svolení k jejich užití a zveřejnění bez stanovení jakýchkoli dalších podmínek. Objednatel i zhotovitel výslovně souhlasí s tím, aby tato smlouva byla uvedena v evidenci smluv vedené objednatelem a byla v plném znění vč. jejich příloh zveřejněna ve smyslu příslušných ustanovení zákona 340/2015 Sb., v platném znění, v registru smluv. Zveřejnění provede objednatel.

13.13. Smluvní strany prohlašují, že tuto smlouvu uzavřely svobodně a vážně, že jim nejsou známy jakékoliv skutečnosti, které by její uzavření vylučovaly, neuvedly se vzájemně v omyl a berou na vědomí, že v plném rozsahu nesou veškeré důsledky plynoucí z vědomě jimi udaných nepravdivých údajů.

13.14. Smlouva nabývá platnosti dnem podpisu smluvními stranami a účinnosti uveřejněním v registru smluv.

13.15. Případné rozpory, vzniklé při projednávání a provádění díla bude zhotovitel a objednatel řešit cestou dohody. Nedojde-li k dohodě, předloží věc soudu. Smluvní strany se dohodly ve smyslu občanského soudního řádu, že místně příslušný obecný soud pro rozhodování případných sporů mezi smluvními stranami je místně a věcně příslušný obecný soud objednatele stanovený podle příslušných právních předpisů (v době sepsání této smlouvy podle zákona č. 99/1963 Sb. v platném znění).

13.16. K platnosti této smlouvy včetně jejich dodatků je potřeba písemná forma. Jakákoliv vedlejší ujednání, nejsou-li učiněna v písemné formě, jsou neplatná.

13.17. Pokud by se stala ustanovení této smlouvy neplatnými, a to z jakéhokoliv důvodu, nebude tím dotčena platnost smlouvy jako celku s přihlédnutím k ostatním ustanovením. Smluvní strany se zavazují, že v takovém případě co možná nejrychleji dohodnou náhradní ustanovení, která budou těmto neplatným co možná nejbližší, a jejichž pomocí by mohlo být zaručeno dosažení hospodářského a právního účelu minulé dohody.

13.18. Nedílnou součástí uzavřené smlouvy o dílo jsou přílohy:

- Příloha č. 1 cenová nabídka
- Příloha č. 2 specifikace jednotlivých umístění

V Příbrami dne: 21. 9. 2018

v Třebíči dne: 11.9.2018

za objednatele:

.....
město Příbram
Ing. Jindřich Vařeka, starosta



za zhotovitele:

.....
STREET PARK S.T.O.
Ing. Jan Padrnos, jednatel

Příloha č. 1

Cenová nabídka

Příloha č. 2

Specifikace jednotlivých umístění

STREETPARK s.r.o.
Pláčov 40
674 01 Třebíč
Tel.: 773 789 670
E-mail: obchod@streetpark.cz
www.streetpark.cz

NABÍDKA

PRO:

Město Příbram
Simona Žďánská
Tyršova 108
261 01 Příbram - Příbram I
Česká republika
tel.: 318 402 525

ČÍSLO: 18N.ZD0681
DATUM: 20.8.2018
VYŘIZUJĚ: Zuzana Dobešová

TEL: [REDACTED]
E-MAIL: [REDACTED]

PŘÍBRAM - OBNOVA ZASTÁVKOVÝCH PŘÍSTŘEŠKŮ 2018

Č. ZBOŽÍ	NÁZEV A POPIS	MNOŽSTVÍ	CENA / MJ BEZ DPH	DPH	CELKEM Kč BEZ DPH
ZPS122b-s t	SITEO zastávkový přístřešek s bočnicemi / 2 moduly / ocel zn.+prášk.vypal.barva / střecha Satinato / opláštění čiré kalené sklo / profily dřevo tropické / 2880x1888x2524mm	7 ks	65 802,00 Kč	21%	460 614,00 Kč
KRA0G32SEC	klaprám bezpečností hliníkový klaprám / A3 / 1234 x 886mm / profil 32mm / ostré rohy / bezpečnostní klíč	7 ks	1 961,00 Kč	21%	13 727,00 Kč
PSS122	pískování skel SITEO 2 moduly s bočnicemi / vypískování grafiky dle zadání ve výzvě	7 ks	8 850,00 Kč	21%	61 950,00 Kč
M.ZPS 22	Montáž ZP SITEO M/B=2/2 vrtání, chemie, kotvicí materiál - bez spodních staveb	7 ks	10 000,00 Kč	21%	70 000,00 Kč
M0021	spodní stavby SITEO 2M spodní stavby SITEO 2m/ likvidace podkladu / zámková dlažba / asfalt / terénní úpravy	7 ks	50 000,00 Kč	21%	350 000,00 Kč
DopMČ	doprava balné, manipulace, doprava až na místo určení, montážní četa	1 pol	27 620,00 Kč	21%	27 620,00 Kč

CELKEM BEZ DPH:	983 911,00 Kč
CELKEM DPH 21%:	206 621,00 Kč
CELKEM VČETNÉ DPH:	1 190 532,00 Kč

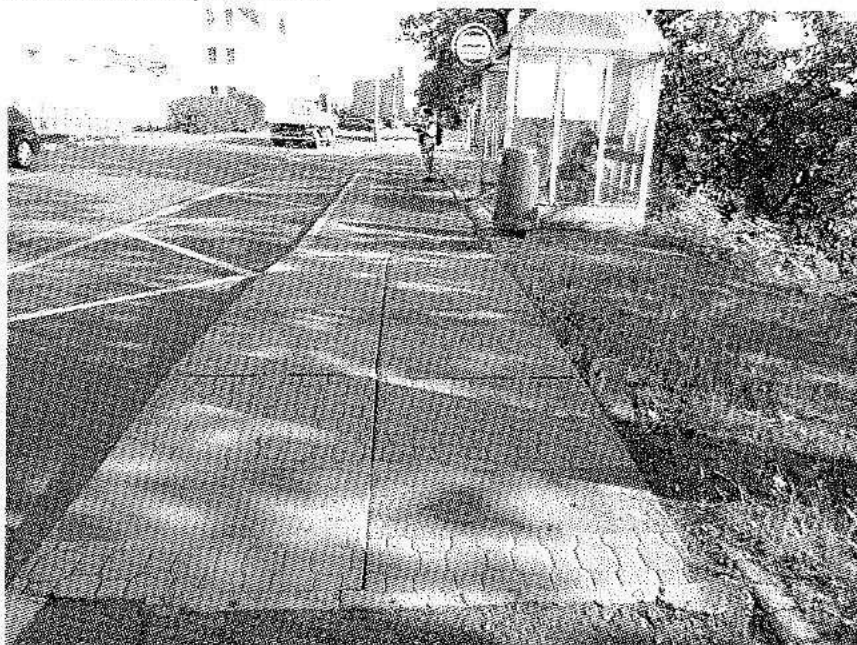
STREETPARK
STREETPARK s.r.o.
Pláčov 40, 674 01 Třebíč
IČ: 050 77 315

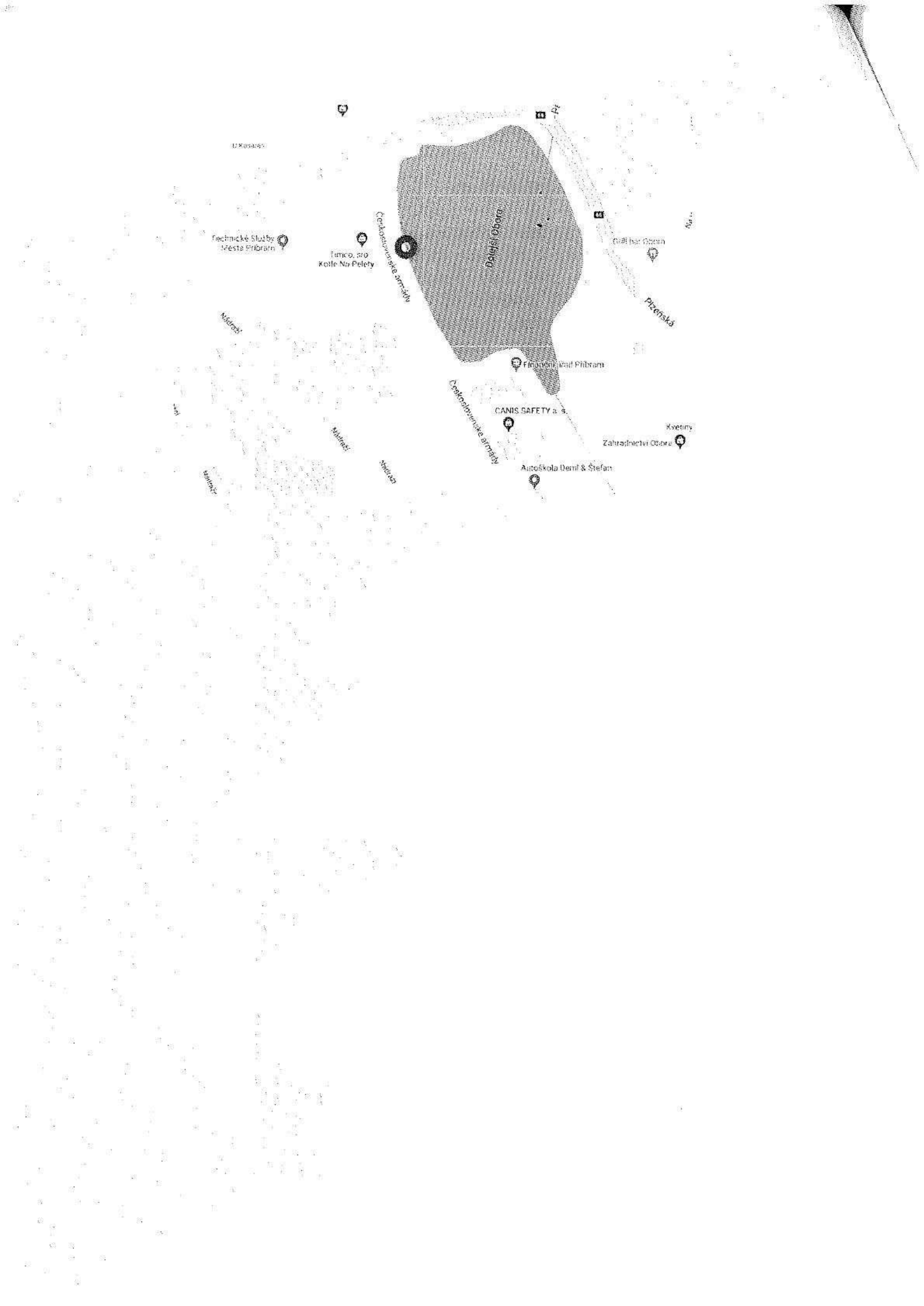
Umístění zastávkových přístřešků

Příloha č. 2

- 1) Název zastávky: Příbram, Dolejší Obora
Ulice: Čs. armády

Obnova zastávkového přístřešku obsahuje tyto práce: vytyčení ing. sítí, odstranění zvýšené nástupní plochy v chodníku, položit ACO 11+, 50/70 (asfaltový beton střednězrný), následné zalití spar asfaltovou zálivkou, doplnění obrub jak u komunikace (silniční), tak směrem do zeleně, odříznutí stávajícího přístřešku, vybourání stávajícího podkladu a likvidace odpadu, zřízení nového základu pro zastávkový přístřešek, následná úprava vnitřního prostoru (ACO 11+, 50/70 do obrub), montáž nového zastávkového přístřešku, včetně nosičů jízdních řádů, dosypání zeminy v prostoru po odstranění stávajícího podkladu a po instalaci nového zastávkového přístřešku.



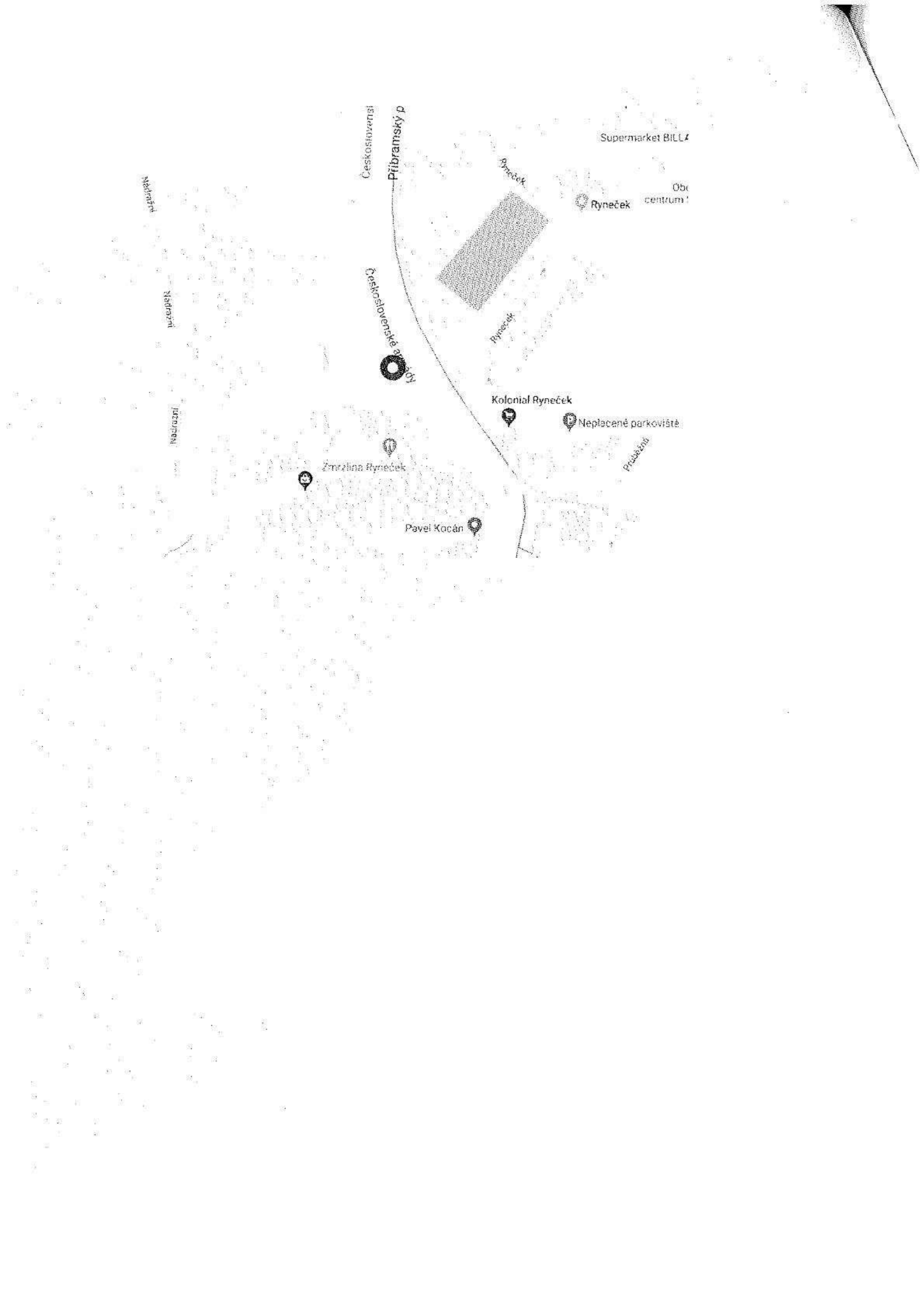


2) Název zastávky: Příbram, Čs. armády

Ulice: Čs. armády

Obnova zastávkového přístřešku obsahuje tyto práce: vytyčení ing. sítí, odstranění zvýšené nástupní plochy v chodníku, položit ACO 11+, 50/70 (asfaltový beton střednězrný), následné zalití spar, doplnění obrub směrem do zeleně, odříznutí stávajícího přístřešku, vybourání stávajícího podkladu a likvidace odpadu, zřízení nového základu pro zastávkový přístřešek, následná úprava vnitřního prostoru (ACO 11+, 50/70 do obrub), montáž nového zastávkového přístřešku, včetně nosičů jízdních řádů, dosypání zeminy v prostoru po odstranění stávajícího podkladu a po instalaci nového zastávkového přístřešku.





Supermarket BILLA

Obč centrum

Ryneček

Ryneček

Ryneček

Kolonial Ryneček

Naplacené parkoviště

Zmrzlina Ryneček

Pavel Kocán

Cestkostovská

Příbramský p.

Cestkostovská a...

Mlýnský

Nadřezání

Nadřezání

Průběžná

- 3) Název zastávky: Příbram, Hořejší Obora
Ulice: Čs. armády

Obnova zastávkového přístřešku obsahuje tyto práce: vytyčení ing. sítí, odstranění zvýšené nástupní plochy v chodníku, položit ACO 11+, 50/70 (asfaltový beton střednězrný), následné zalití spar, doplnění obrub směrem do zeleně, odříznutí stávajícího přístřešku, uchycení ukotvení nového zastávkového přístřešku do stávajícího podkladu ze zámkové dlažby, montáž nového zastávkového přístřešku, včetně nosičů jízdních řádů, úprava okolí po osazení nového zastávkového přístřešku.



Nedraze

Zoo Froptic
Václav Šuller

Hotel Obora
Příbramský park

Pasaž Horymír
BUSINESS CENTRUM

Club Nani

Knihovna Jana Drdy
a Informační centrum

RUMPOLD P s r o

Československé atletiky

pod Bránou

Obchodní dům Dvořáček

TixExpress Příbram

Google

Ariselek

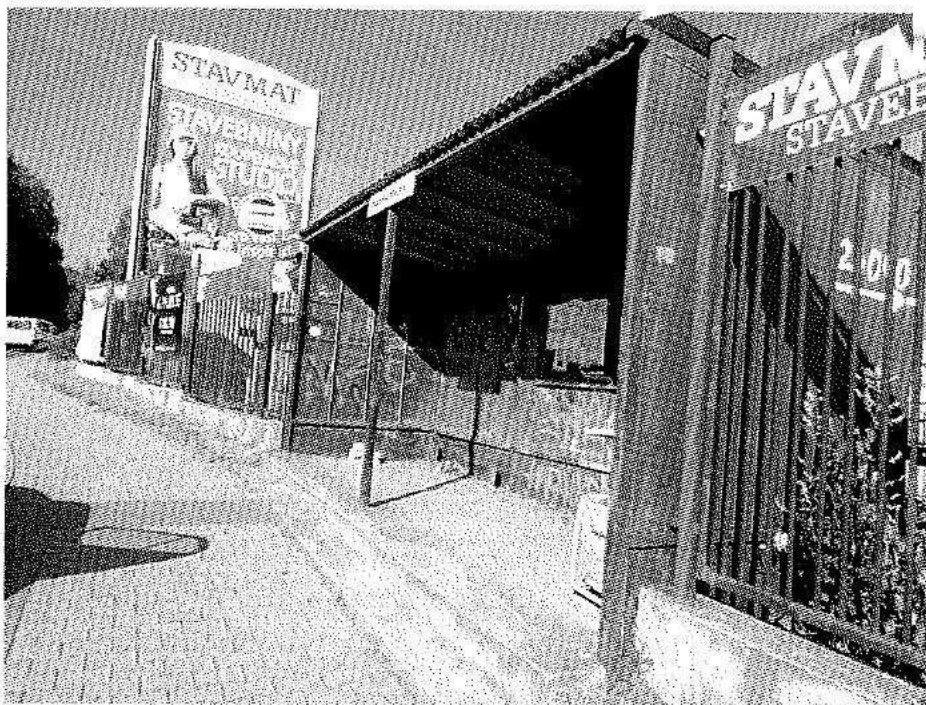
Spitalata

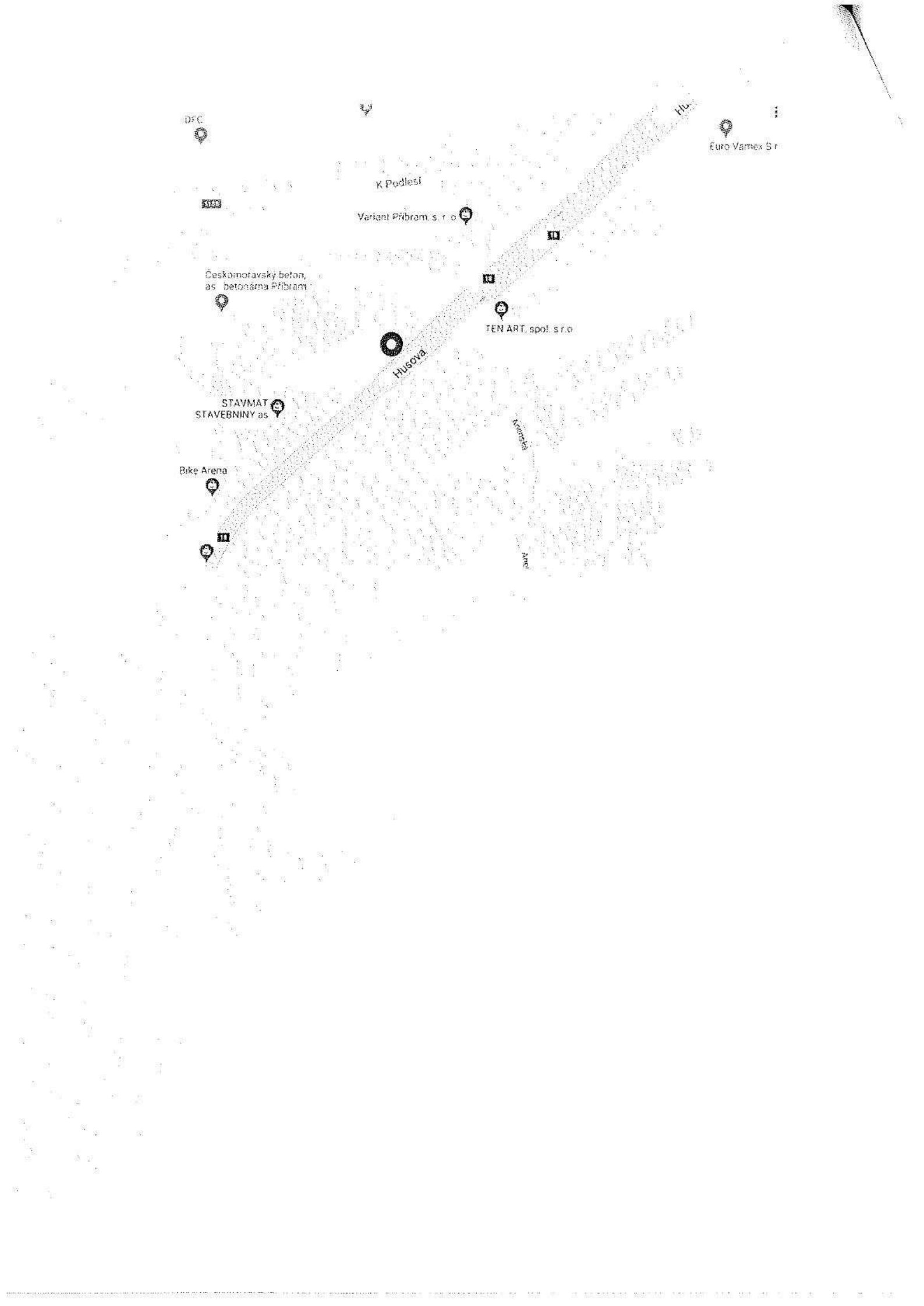
50

4) Název zastávky: Příbram, Průmyslová zóna

Ulice: Husova

Obnova zastávkového přístřešku obsahuje tyto práce: vytyčení ing. sítí, odříznutí stávajícího přístřešku, vybourání stávajícího podkladu a likvidace odpadu, zřízení nového základu pro zastávkový přístřešek, následná úprava vnitřního prostoru ze zámkové dlažby s obrubami, montáž nového zastávkového přístřešku, včetně nosičů jízdních řádů, úprava v prostoru po odstranění stávajícího podkladu zámkovou dlažbou.





DPC

Euro Varnex S r

K Podlesi

Varianti Příbram s r o

Českomotavský beton,
as betonárna Příbram

TEN ART, spo! s r o

Husova

STAYMAT
STAVEBNINY as

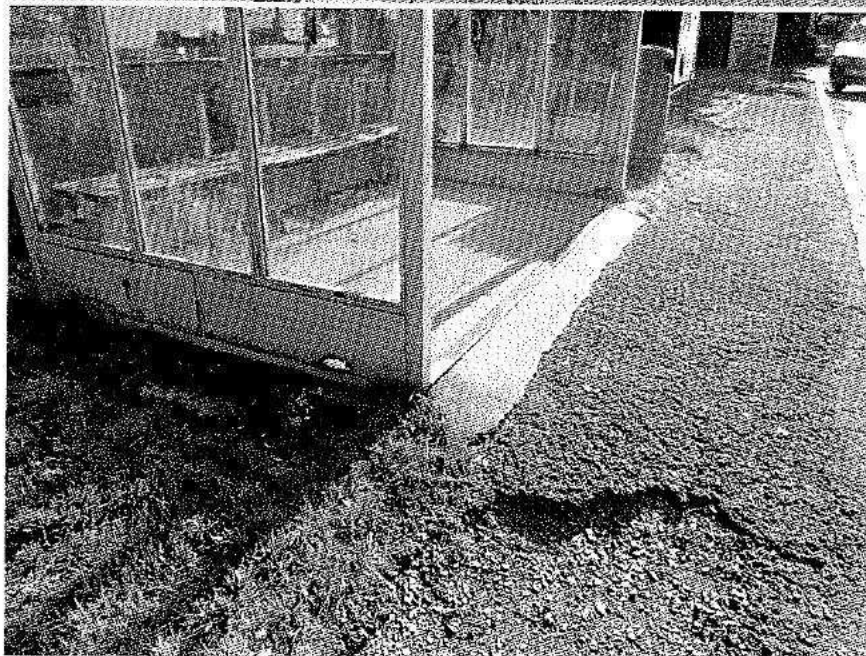
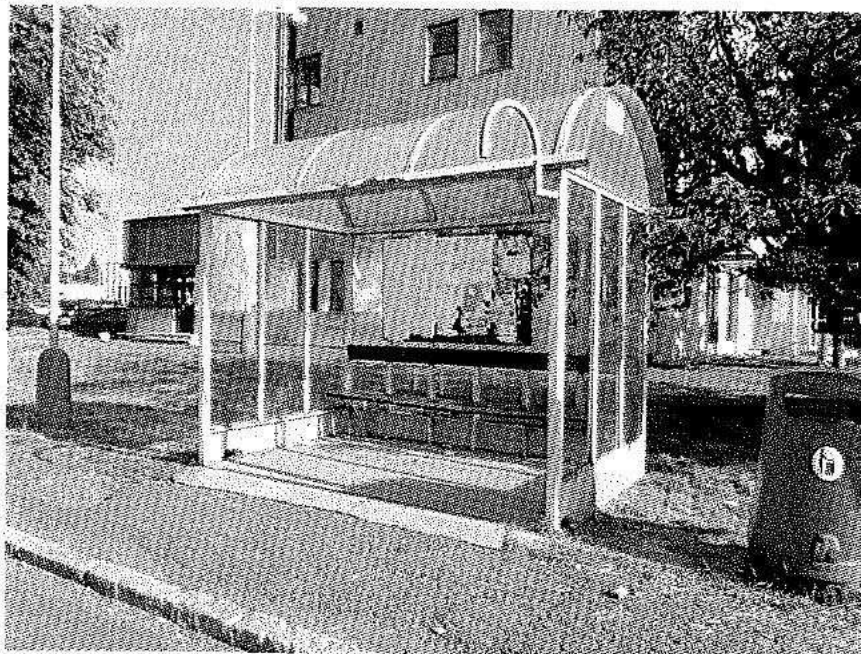
Bike Arena

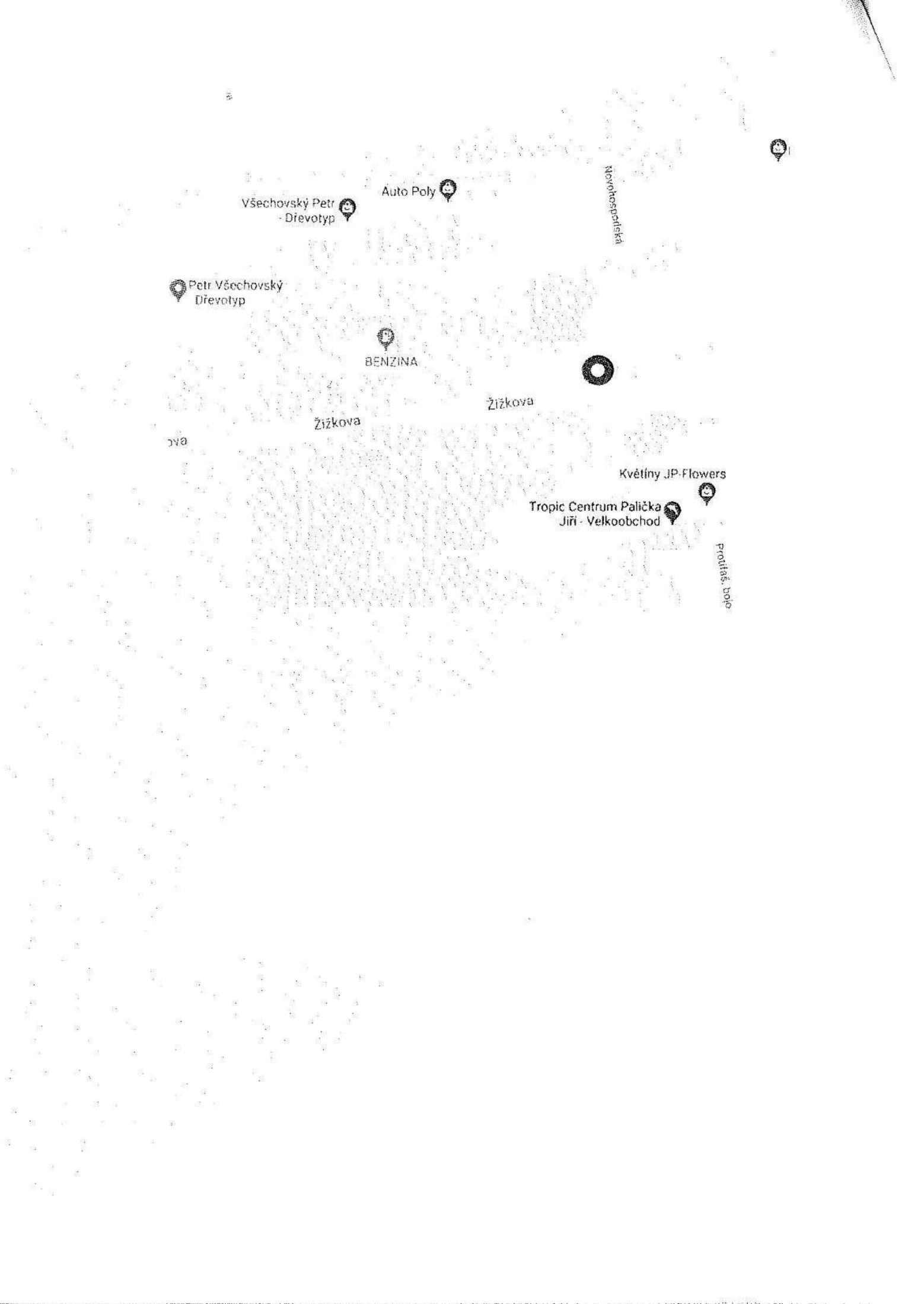
Krupská

Anýžská

- 5) Název zastávky: Příbram, Nová Hospoda
Ulice: Žižkova

Obnova zastávkového přístřešku obsahuje tyto práce: vytyčení ing. sítí, odříznutí stávajícího přístřešku, vybourání stávajícího podkladu a likvidace odpadu, zřízení nového základu pro zastávkový přístřešek, následná úprava vnitřního prostoru (ABS + obruby), montáž nového zastávkového přístřešku, včetně nosičů jízdních řádů, dosypání zeminy v prostoru po odstranění stávajícího podkladu a po instalaci nového zastávkového přístřešku.





Všechný Petr - Dřevotyp

Auto Poly

Novokopanička

Petr Všechný Dřevotyp

BENZINA

Žižkova

Žižkova

Květiny JP-Flowers

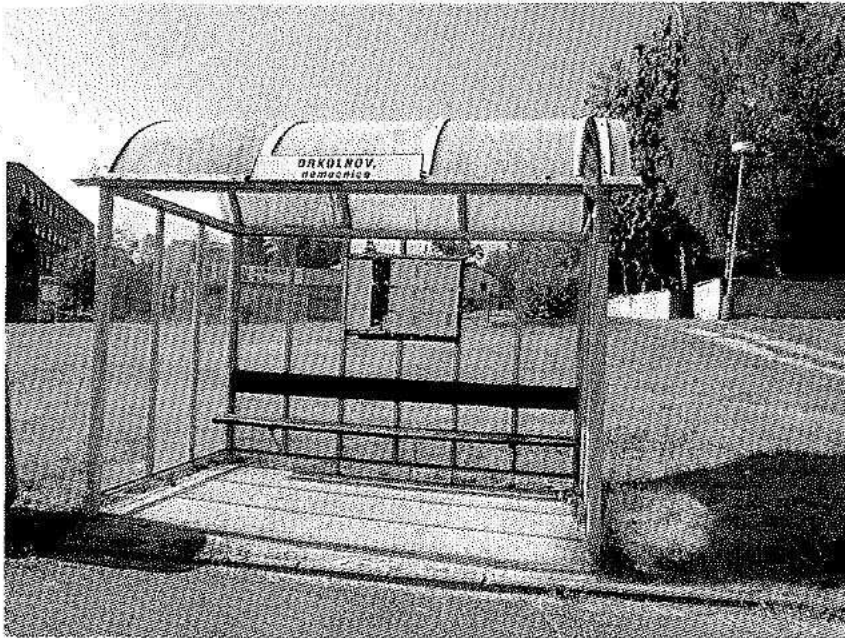
Tropic Centrum Palička Jiří - Velkoobchod

Pratiš, boje



- 6) Název zastávky: Příbram, Drkoňov, nemocnice
Ulice: Podbrdská

Obnova zastávkového přístřešku obsahuje tyto práce: vytyčení ing. sítí, výměna obrub směrem do komunikace v délce 10m, odřiznutí stávajícího přístřešku, vybourání stávajícího podkladu a likvidace odpadu, zřízení nového základu pro zastávkový přístřešek, následná úprava vnitřního prostoru (ACO 11+, 50/70 do obrub), zalití spar asfaltovou zálivkou, montáž nového zastávkového přístřešku, včetně nosičů jízdních řádů, dosypání zeminy v prostoru po odstranění stávajícího podkladu a po instalaci nového zastávkového přístřešku.



Materská škola Píbram
VI, Jana Drdy 496

Jana Drdy

1046

Jana Drdy

Jana Drdy

Jana Drdy

Jana Drdy

Želiezka

Podbrdská

Podbrdská

FAKULTNÍ KLINIKA

1045

Nemocnice - Jana Drdy

Podbrdská

1044

Březohorský hřbitov

Oblastní nemocnice
Píbram, as. Azeš II

Želiezka

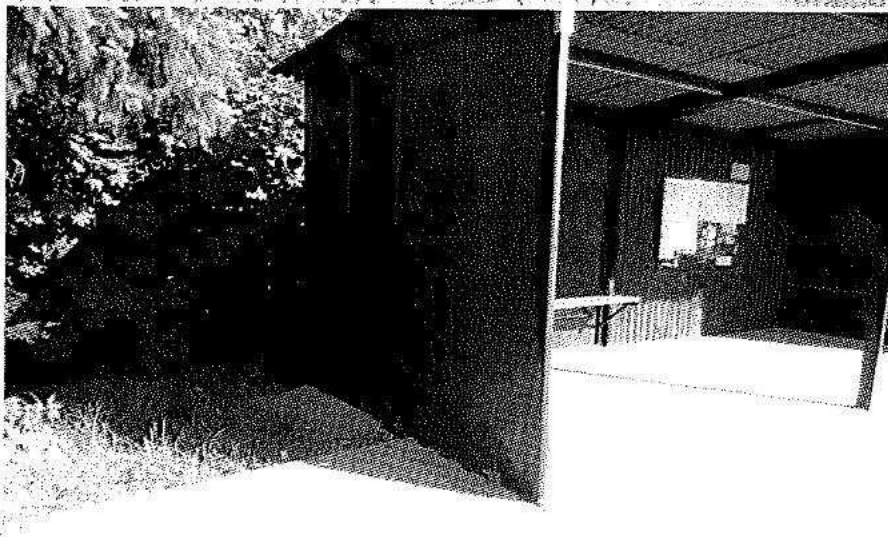
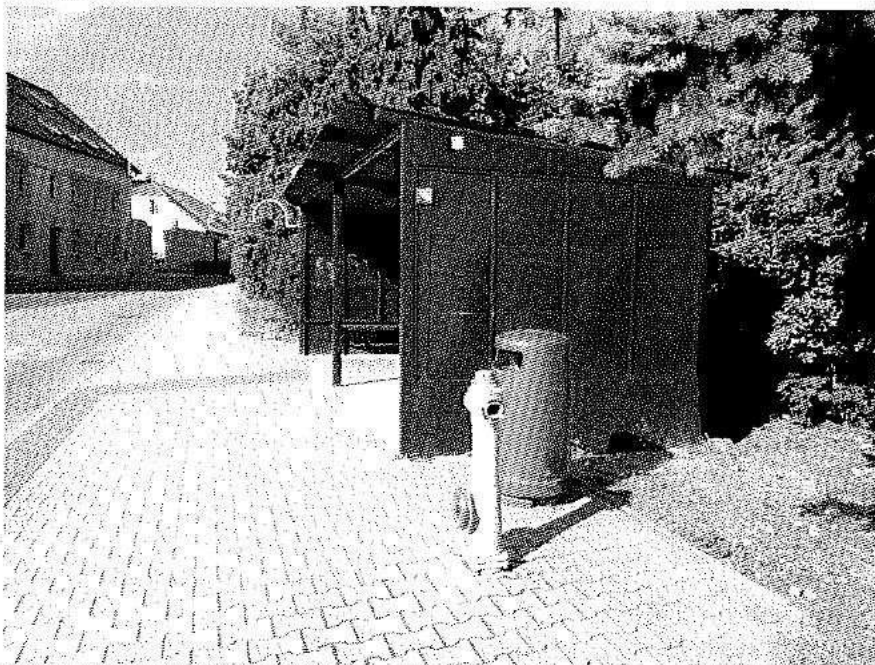
ČÁSTI BŘEZOHORSKÉHO HŘBITOVA

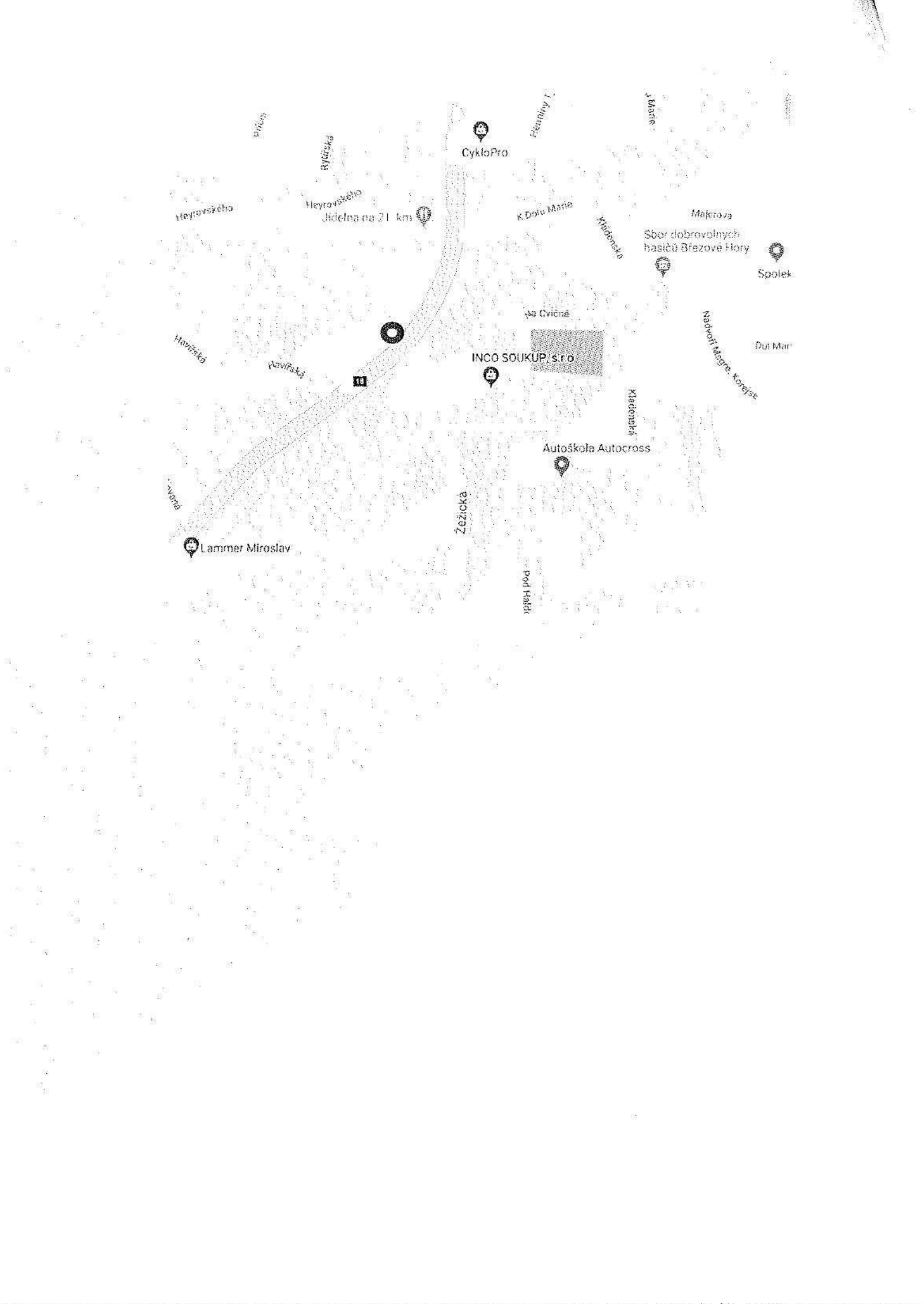
Odběrové

7) Název zastávky: Břez.Hory, rozc. Zdaboř

Ulice: Rožmitálská

Obnova zastávkového přístřešku obsahuje tyto práce: vytyčení ing. sítí, odříznutí stávajícího přístřešku, vybourání stávajícího podkladu a likvidace odpadu, zřízení nového základu pro zastávkový přístřešek částečně ve stávající zámkové dlažbě, následná úprava vnitřního prostoru a okolí zámkovou dlažbou, montáž nového zastávkového přístřešku, včetně nosičů jízdních řádů, dosypání zeminy v prostoru po odstranění stávajícího podkladu.





Meyrovského

Rybičská

Meyrovského

Jedleňna ca 21 km

CykloPro

K Dolu Marie

J. Marie

Májova

Sbor dobrovolných
hasičů Brezové Hory

Spolek

Havířská

Čivická

na Čivici

INCO SOUKUP s.r.o.

Klášenská

Nabojní Mlýnský Korys

Dul Mar

Autoškola Autocross

Klášenská

Nová

Žežická

pod Haldí

Lammer Miroslav

Příloha č.2

ZASTÁVKOVÝ MĚSTSKÝ PŘÍSTŘEŠEK S VYKONZOLOVANOU PULTOVOU STŘECHOU A DVĚMA BOČNÍMI STĚNAMI

- Základní specifikace:** Přístřešek bude obdélníkového půdorysu s pultovou vykonzolovanou střechou ze zadních nosných stojin. Ocelová nosná konstrukce bude svařovaná z uzavřených profilů, opláštění skleněné.
- Rozměr přístřešku:** hloubka: min. 1600 mm, max. 1750 mm
délka: min. 2700 mm, max. 3100 mm
výška: min. 2450 mm, max. 2650 mm nad upravený terén
- Konstrukce přístřešku:** ocelová konstrukce s vykonzolovanou pultovou střechou o minimálním spádu (umožňující instalaci bez bočních stěn, tj. pouze se zadními stojinami). Spoje budou šroubované nerezovými šrouby
- Specifikace nosné konstrukce:**
Nosná konstrukce svařena z uzavřených ocelových nosníků a z ocelového plechu (třída oceli S235JR a vyšší), kotvená přes patní plechy pomocí chemických kotev a ocelových závitových tyčí do základových patek
- Povrchová úprava ocelové konstrukce:**
Povrchová úprava všech kovových prvků přístřešku bude řešena jako dvoustupňová protikorozi ochrana. První vrstva bude vytvořena žárovým zinkováním, druhá vrstva bude vytvořena práškovým lakováním polyesterovou barvou. První vrstva - odmaštěná a čištěná ocelová konstrukce bude povrchově dokončena protikorozi ochrannou vrstvou zinku nanášenou žárovým zinkováním v minimální tloušťce odpovídající normě EN ISO 1461. Druhá vrstva - pomocí elektrostatického náboje bude nanášena prášková polyesterová barva, která bude následně vypálena ve vypalovací peci při teplotě 180 - 200°C.
- Barevnost:** Barevnost finální povrchové úpravy bude vycházet ze vzorníku RAL Classic. Přesná barevnost bude určena investorem na základě vzorkování.
- Výplně konstrukce:** **střecha:** skleněná vykonzolovaná výplň z laminovaného skla VSG o tloušťce min. 10 mm (tvořena min. dvěma deskami tepelně tvrzeného skla ESG o tl. min. 5 mm spojené čirou PVB folií o tloušťce min. 0,76 mm). **Bezpečnostní digitální kontrastní potisk jedné strany skla aplikovaný za vysoké teploty.** **Zadní stěna:** skleněná výplň z tepelně tvrzeného skla ESG o tloušťce min. 6 mm připevněná mezi nosné stojiny střechy. Spodní hrana zadní stěny bude min. 100 mm nad upraveným terénem, maximálně 275 mm. **Bezpečnostní digitální kontrastní potisk jedné strany skla aplikovaný za vysoké teploty - vyhovující vyhlášce MMR č. 398/2009 Sb. o obecných technických požadavcích zabezpečujících bezbariérové užívání staveb.**

Boční stěna: skleněná výplň z tepelně tvrzeného skla ESG o tloušťce min. 6 mm připevněná do krajní zadní stojiny a do střešní ocelové konzoly. Přední hrana boční stěny bude chráněna kovovým profilem do výšky min. 1250 mm, max. do výšky 1800 mm. Spodní hrana boční stěny bude min. 100 mm nad upraveným terénem, maximálně 275 mm.

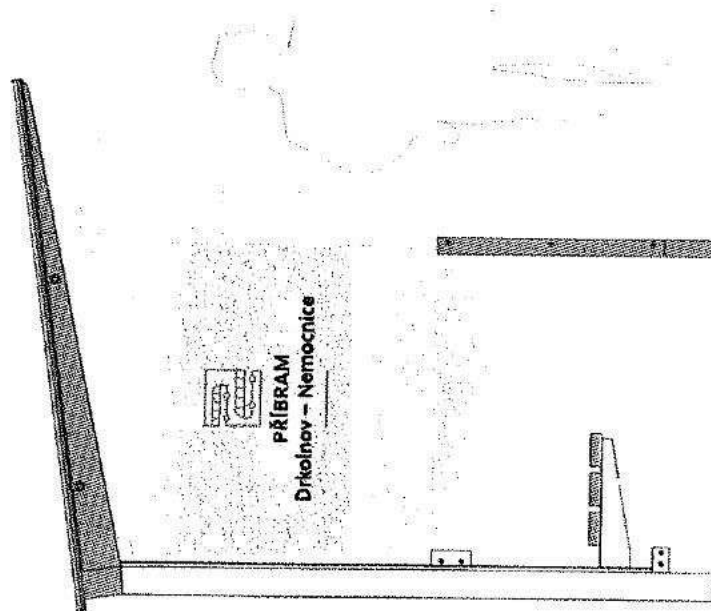
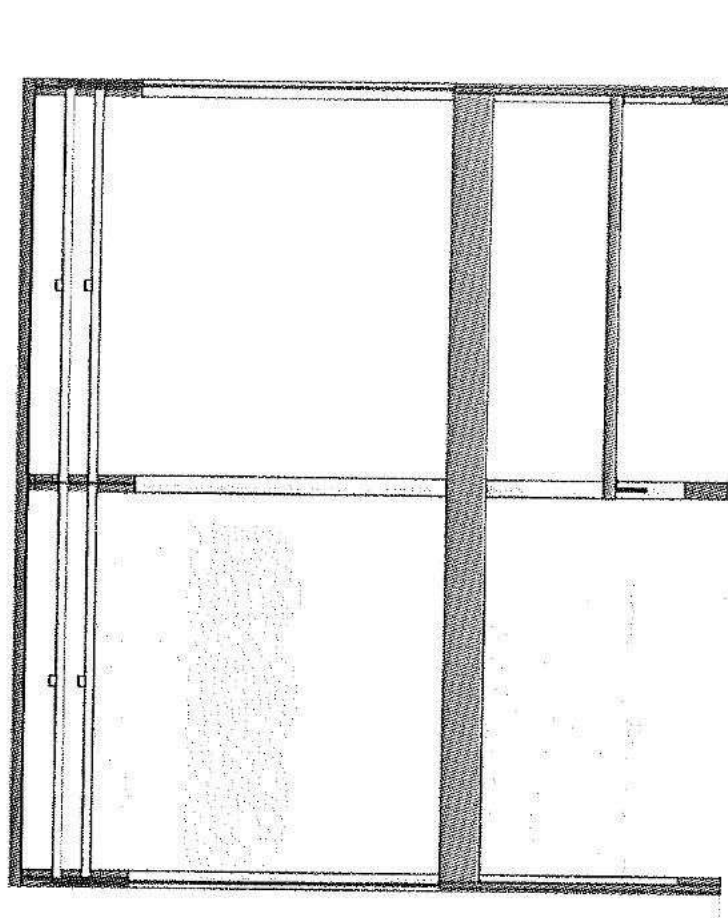
Bezpečnostní digitální kontrastní potisk jedné strany skla aplikovaný za vysoké teploty - vyhovující vyhlášce MMR č. 398/2009 Sb. o obecných technických požadavcích zabezpečujících bezbariérové užívání staveb. Navrhovaná grafika potisku je v příloze č.5.

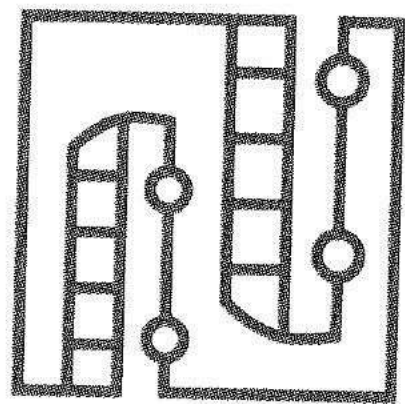
Nosič jízdních řádů: Zadní stěna zastávky bude opatřena nosičem jízdních řádů ve formě "Klaprámu" o rozměrech š. min. 1180 mm, max. 1250 mm, výška min. 820 mm, max. 900 mm. Klaprám bude vybaven bezpečnostním profilem proti neoprávněné manipulaci šířky max. 35 mm. Zadní deska klaprámu bude z HIPS desek tl. minimálně 1,5 mm bílé barvy. Přední stěna klaprámu z antireflexní desky tl. min. 0,5 mm.

Lavička: Ze zadní stěny bude vykonzolována lavička o délce min. 1,2 metru. Nosná konstrukce bude tvořena ocelovými profily v povrchové úpravě totožné jako konstrukce zastávkového přístřešku. Sedák lavičky bude tvořen prkny z masivního tropického dřeva Jatoba, Ipé nebo Teak

Další doplňky: Samostatně stojící odpadkový koš v designu jako zastávkový přístřešek.

Odvodnění zastávky: Odvodnění zastávky bude řešeno žlabem z ocelových profilů a vedeno uvnitř uzavřeného profilu na terén, případně bude řešeno odkapem ze střechy přímo na terén (nutné spádování dozadu - za zastávku)





PŘÍBRAM

Drkolnov – Nemocnice



STREETPARK

3

KONTAKT

STREETPARK s.r.o.
Ptáčov 40, 674 01 Třebíč
IČ: 060 77 315