

**Smlouva**



**o výpůjčce nebytových prostor**

č. j.: ZSM-29-129/01-2013

uzavřená dle § 2193 a násl. zák. č. 89/2012 Sb., občanského zákoníku, ve znění pozdějších předpisů a dle zák. č. 219/2000 Sb., o majetku České republiky a jejím vystupování v právních vztazích, ve znění pozdějších předpisů

mezi

**Zařízení služeb pro Ministerstvo vnitra,**

státní příspěvková organizace zřízena zřizovací listinou vydanou Ministerstvem vnitra České republiky pod č. j. N-1337/97 ze dne 8.12.1997

se sídlem: Přípotoční 300, 101 00 Praha 10



IC: 67779999

DIČ: CZ67779999

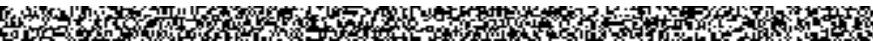


(dále jen jako „Půjčitel“)

a

**Česká republika – Úřad práce České republiky**

se sídlem: Karlovo náměstí 1359/1, 128 01 Praha 2



IC: 72496991



(dále jen jako „Vypůjčitel“)

(dále také jen „Smluvní strany“)

## I. Úvodní ustanovení

Česká republika je vlastníkem a Půjčitel je příslušný hospodařit s budovou s číslem popisným 82 na adrese Pražská 82, Chlumeck nad Cidlinou, objekt občanské vybavenosti stojící na pozemku st. parc. č. 297, zastavěná plocha a nádvoří o výměře 1186 m<sup>2</sup> v katastrálním území Chlumeck nad Cidlinou, zapsáno na LV č. 2335 u Katastrálního úřadu pro Královéhradecký kraj, katastrální pracoviště Hradec Králové (dále jen „objekt Půjčitele“).

## II. Předmět smlouvy, předmět a účel výpůjčky

1. Předmětem této Smlouvy je bezúplatné užívání nebytových prostor v objektu Půjčitele Vypůjčitelem.
2. Předmětem výpůjčky je nebytový prostor o výměře 168,17 m<sup>2</sup> v 1. patře, objektu Půjčitele. Součástí výpůjčky je právo užívání společných prostor o výměře 81,32 m<sup>2</sup> (dále jen „**Předmět výpůjčky**“) /viz Příloha č. 1/.
3. Účelem výpůjčky je provozování činnosti Vypůjčitele.

## III. Úhrada za služby

1. Vypůjčitel je povinen hradit měsíčně zálohové faktury na úhrady služeb a zboží ve výši 9.947,25 Kč (slovy: devět tisíc devět set čtyřicet sedm korun českých a dvacet pět haléřů) bez DPH /viz Příloha č. 2/ vždy do 15 dní od vystavení daňového dokladu, a to na účet Půjčitele uvedený v záhlaví této Smlouvy. Daňový doklad na úhradu služeb a zboží bude Půjčitelem vystaven vždy do prvního dne příslušného měsíce, za který má být úhrada služeb a zboží zaplacená. Den vystavení daňového dokladu je zároveň i den uskutečnění zdanitelného plnění.
2. Vypůjčitel je povinen hradit zálohové faktury na úhradu za služby a zboží spojené s Předmětem výpůjčky. Zálohy na úhradu za služby a zboží budou zatíženy DPH dle platných daňových předpisů. Číslo faktury je zároveň variabilním symbolem.
3. Zaplacením se rozumí připsání úhrady na účet Půjčitele.

## IV. Práva a povinnosti smluvních stran

1. Dnem nabytí účinnosti této Smlouvy bude Předmět výpůjčky k dispozici Vypůjčiteli, který současně prohlašuje, že je s technickým stavem Předmětu výpůjčky seznámen, a že je pro daný účel způsobilý.

2. Práva a povinnosti Smluvních stran, které nestanovuje tato Smlouva, se řídí zák. č. 89/2012 Sb., občanský zákoník, ve znění pozdějších předpisů a zák. č. 219/2000 Sb. o majetku České republiky a jejím vystupování v právních vztazích, ve znění pozdějších předpisů (dále jen „ZMČR“).
4. Vypůjčitel se zavazuje na své náklady hradit drobné opravy a běžnou údržbu Předmětu výpůjčky, který užívá výlučně na základě této Smlouvy. Pro účely této Smlouvy se za běžnou údržbu považuje oprava v hodnotě do 5.000,- Kč (slovy: pět tisíc korun českých).
5. Vypůjčitel je povinen Půjčiteli při skončení výpůjčky předat Předmět výpůjčky ve stavu, v jakém jej převzal, přičemž se přihlédně k běžnému opotřebení.
4. Vypůjčitel se zavazuje dodržovat veškeré příslušné právní předpisy, zejména z oblasti protipožární ochrany, hygieny a bezpečnosti práce spojené s užíváním Předmětu výpůjčky a odpovídá za škodu vzniklou jejich porušením.
5. Změny na Předmětu výpůjčky je Vypůjčitel oprávněn provádět jen se souhlasem Půjčitele. Úhradu nákladů s tím spojených může Vypůjčitel požadovat jen v případě, že se k tomu Půjčitel zavázal. Provede-li Vypůjčitel na Předmětu výpůjčky změny bez souhlasu Půjčitele, je povinen po skončení výpůjčky uvést věc na své náklady do původního stavu, pokud není dohodnuto jinak.
7. Půjčitel je povinen provádět pravidelné revize vyhrazených elektrických zařízení (tj. zařízení pro rozvod a odběr elektrické energie a plynu) a závady svým nákladem odstraňovat v termínech uvedených v revizních zprávách.

## **V. Doba trvání Smlouvy**

1. Tato Smlouva je uzavřena na dobu určitou, a to do 31.12.2018.
2. Účinnost této Smlouvy lze ukončit dohodou Smluvních stran, výpovědí nebo odstoupením od Smlouvy jedné ze Smluvních stran.
3. Výpovědní doba je tříměsíční a začne běžet od prvního dne měsíce následujícího po doručení výpovědi druhé Smluvní straně. Výpověď musí být písemná.
4. Tento smluvní vztah může skončit i písemnou dohodou Smluvních stran. Tato dohoda musí obsahovat datum, ke kterému pozbývá tato Smlouva účinnosti.
5. Od této Smlouvy lze odstoupit v případě, že druhá ze Smluvních stran tuto Smlouvu poruší zvláště závažným způsobem. Odstoupení od Smlouvy musí být písemné, musí být doručeno druhé Smluvní straně bez zbytečného odkladu a jeho účinky nastávají následující den po dni doručení druhé Smluvní straně.
6. Půjčitel je v souladu s § 27 odst. 2 ZMČR oprávněn ukončit tuto smlouvu výpovědí nebo odstoupit od smlouvy, pokud vypůjčitel nebude plnit řádně a včas své povinnosti nebo přestanou být plněny podmínky podle § 27 odst. 1 ZMČR.

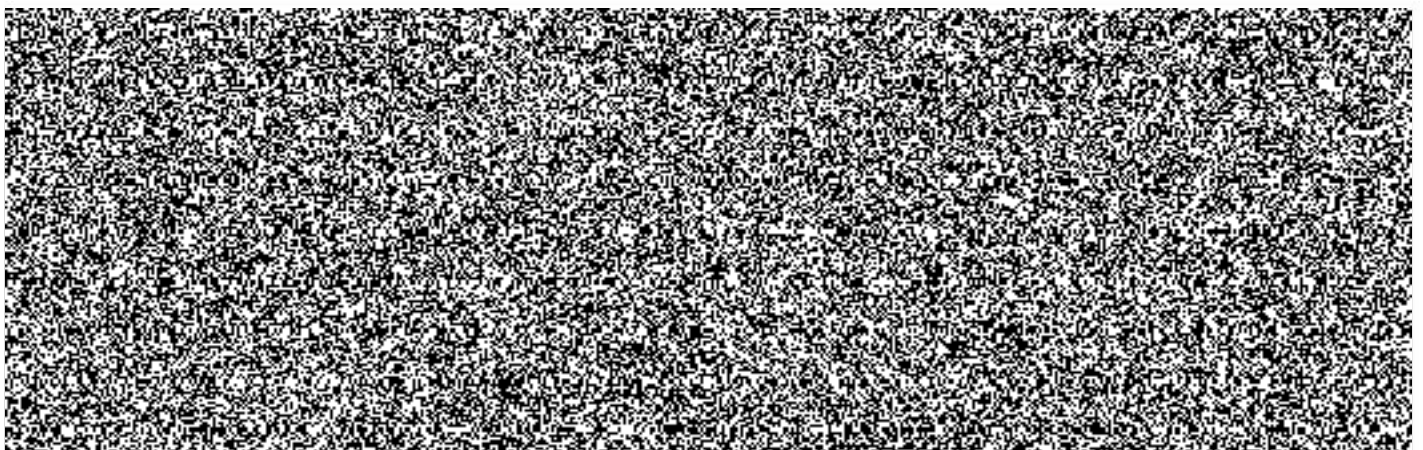
Výpovědní doba je v tomto případě 1 měsíc a začíná běžet prvním dnem měsíce následujícího po doručení výpovědi.

## VI. Závěrečná ustanovení

1. Smlouva nabývá platnosti dnem podpisu oběma Smluvními stranami a účinnosti dne 1.2.2014.
2. Dnem podpisu této Smlouvy oběma Smluvními stranami končí platnost a účinnost Smlouvy o výpůjčce nebytových prostor e.č. 2012/0201 ze dne 8.2.2007 včetně všech dodatků.
3. Tuto Smlouvu lze měnit pouze písemnými, vzájemně odsouhlasenými a postupně číslovanými dodatky.
4. Tato Smlouva je vyhotovena ve čtyřech stejnopisech s platností originálu, z nichž každá ze Smluvních stran obdrží dvě vyhotovení.
5. Nedílnou součástí této Smlouvy jsou následující přílohy:  
Příloha č. 1: Vypůjčené nebytové prostory a společné prostory  
Příloha č. 2: Úhrady služeb a zboží
6. Smluvní strany prohlašují, že si tuto Smlouvu před jejím podpisem přečetly, že byla uzavřena po vzájemném projednání podle jejich pravé a svobodné vůle, určitě a vážně a srozumitelně, nikoli v tísní za nápadně nevýhodných podmínek. Autentičnost této Smlouvy potvrzují svými vlastnoručními podpisy.

Praha ..... 20. 01. 2014 .....

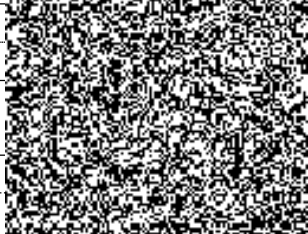
Praha .....



## Příloha č. 1 k č.j.:ZSM-29-129/01-2013

m.č.	Druh užívané plochy	Č. místnosti	Výměra v m2
1.	Kancelář		21,52
4.	Kancelář		43,61
5.	Kancelář		21,53
6.	Kancelář		29,06
7.	Kancelář (zasedací místnost?)		21,46
11.	WC muži		5,73
12.	Sprcha		3,09
13.	WC ženy		2,66
14.	Čajová kuchyň		4,44
18.	Počítačový server		9,89
25.	WC		5,18
		<b>Celkem</b>	<b>168,17 m2</b>
	<b>Společné prostory:</b>		
10.	Chodba		42,99
16.	Úklidová komora		3,26
20.	Hala a chodba		18,21
24.	WC ženy		2,2
21.	Předsíň		2,69
26.	Výtah		3,04
2.	Plynový kotel		8,93
		<b>Celkem</b>	<b>81,32</b>

**Podrobný rozpis měsíčních záloh bez DPH:**

Záloha na náklady spojené s dodávkami elektrické energie:	
Záloha na náklady spojené s dodávkou plynu:	
Záloha na náklady spojené s dodávkou studené vody, stočného a odvádění odpadních vod:	
Záloha na provozní náklady výtahu:	
Záloha spojená se správou objektu:	

<b>Měsíční zálohy celkem:</b>	<b>9.947,25 Kč (bez DPH)</b>
-------------------------------	------------------------------