



Správa železniční dopravní cesty

SMLOUVA O SDRUŽENÝCH SLUŽBÁCH DODÁVKY  
ELEKTRINY ZÁKAZNÍKOVI – Kategorie C  
Číslo smlouvy 113477-2

I. Smluvní strany

1. DODAVATEL:

Firma: Správa železniční dopravní cesty, státní organizace  
Sídlo: Praha 1 - Nové Město, Dlážděná 1003/7, PSČ 110 00  
Zapsaná v Obchodním rejstříku, vedeném Městským soudem v Praze, oddíl A, vložka č. 48384  
IČ: 70 99 42 34 DIČ: CZ 70 99 42 34  
Číslo licence na distribuci: 120605086 Číslo licence na obchod: 140705577  
RÚT: 1875 Datová schránka: ucchjnm  
Bankovní spojení: ██████████ Č. účtu/kód banky: ██████████  
Organizační jednotka: Správa železniční energetiky Hradec Králové  
Zástupce: ██████████  
Adresa pro doručování: Riegrovo náměstí 914, 500 02 HRADEC KRÁLOVÉ tel.: ██████████  
Kontaktní osoba: ██████████ tel.: ██████████ E-mail: ██████████

a

2. ZÁKAZNÍK:

Číslo obchodního partnera: 5084383  
Obchodní společnost (podnikatel): DELIKOMAT s.r.o.  
Sídlo – místo podnikání:  
Ulice: U Vlečky 843  
Obec: Modřice PSČ: 664 42  
IČ: 63475260 DIČ: CZ63475260  
Zapsaná: v obchodním rejstříku vedeném Krajským soudem v Brně, oddíl C, vložka 20361  
Zástupce: ██████████ tel.: ██████████ E-mail: ██████████  
Kontaktní osoba: ██████████  
Adresa pro doručování:  
Ulice: U Vlečky 843  
Obec: Modřice PSČ: 664 42  
Bankovní spojení: ██████████ č. účtu/kód banky: ██████████  
Zasílání daňových dokladů: Písemně na doručovací adresu E-mail 1: ██████████ E-mail 2: ██████████

uzavřely níže uvedeného dne, měsíce a roku tuto

Smlouvu o sružených službách dodávky elektřiny oprávněnému zákazníkovi zejména podle zákona č. 458/2000 Sb. (energetický zákon v platném znění) a jeho prováděcích právních předpisů, dále jen Smlouvu:

II. Předmět Smlouvy

1. Dodavatel se zavazuje zajistit zákazníkovi za podmínek této Smlouvy dodávku silové elektřiny, systémové služby, distribuci a přenos sjednaného množství elektřiny na dohodnuté napěťové hladině do odběrného místa, uvedeného v čl. IV. této Smlouvy a převzít odpovědnost za odchylku (dále jen sružené služby).
2. Zákazník se zavazuje platit dodavateli za tyto sružené služby, poskytované mu podle této Smlouvy, ceny uvedené v článku V.
3. Zákazník odpovídá dodavateli za dodržení smluvních hodnot rezervovaného příkonu – jmenovité hodnoty hlavního jističe, uvedených v bodu IV. této Smlouvy. V případě porušení smluvních hodnot se zavazuje způsobenou škodu uhradit včetně případných sankcí uvedených v příslušných právních předpisech.

III. Podmínky poskytnutí sružených služeb dodávky elektřiny

1. Podmínkou poskytnutí sružených služeb dodávky elektřiny je uzavření platné Smlouvy o připojení pro odběrné místo **zákazníka**.
2. Sružené služby se uskutečňují na základě **Obchodních podmínek dodávky elektřiny z LDSŽ**, vydaných dodavatelem v platném znění (dále jen „OPD“).
3. Zákazník výslovně prohlašuje a svým podpisem potvrzuje, že se seznámil s OPD platnými v době podpisu této Smlouvy, a zavazuje se jimi řídit, jakož i jejich změnami, se kterými bude seznámen v souladu s příslušnými zákony a vyhláškami.

#### IV. Specifikace odběrného místa

EAN:	859182407170401168	Číslo odběrného místa:	4996		
Přípojný objekt:	40070093920900	Adresa:	náměstí Jana Perera 579		
Obec:	Česká Třebová PSČ: 560 02				
Místo spotřeby:	5002 Adresa:	Delikommat s.r.o. nápoj.automat			
*) Katastrální území:	*) Parcelní číslo:	Budova na parcele:	Budova bez č.p/č.e		
*) jiná specifikace odběrného místa:					
Číslo příslušné smlouvy o připojení:					
Pozn.:					
Termín zahájení dodávky (distribuce) elektřiny: 01.01.2018					
*) uveďte v případě, že chybí některý z údajů „Specifikace odběrného místa“ pro jednoznačné určení odběrného místa nebo v případě odběrného místa umístěného mimo území uvedené v licenci na distribuci elektřiny					
Napětíová hladina:	NN nízké napětí jednofázové	Typ měření:	<input type="checkbox"/> B <input checked="" type="checkbox"/> C		
Zvláštní ujednání k odběrnému místu:					
Hodnota jističe před elektroměrem:	16,0 A	Druh připojení:	<input checked="" type="checkbox"/> 1f <input type="checkbox"/> 3f		
Podíl z naměřené spotřeby:	0,000				
Sjednané paušální množství: VT 0 kWh NT 0 kWh					
Odhadovaná roční spotřeba:					
Typový diagram TDD typ číslo: TDD 1 (C01d, C02d, C03d)					
INSTALOVANÉ ELEKTRICKÉ SPOTŘEBIČE:					
Spotřebiče s blokováním:	Počet	Příkon celkem	Ostatní spotřebiče:	Počet	Příkon celkem
Vytápění: akumulární		kW	Příprava pokrmů:		kW
hybridní		kW	Pohony, svářečky:		kW
přímotopné		kW	Speciální spotřebiče:		kW
Ohřev vody: akumulární		kW	Klimatizace:		kW
přímotopný		kW	Neměřený odběr:		kW
Tepelné čerpadlo:		kW	Ostatní spotřebiče:		kW
Montážní list:	<input checked="" type="checkbox"/> vydán <input type="checkbox"/> nevydán				
Údaje o elektroměru, sazbovém spínači a měřicích transformátorech jsou uvedeny na montážním listu, pokud je vydán.					
Vlastní výroba elektřiny:	<input checked="" type="checkbox"/> ne <input type="checkbox"/> ano	Kategorie:			

#### V. Cena

**Cena za dodávku elektřiny – sjednaný produkt:** Standard SŽDC v distribuční sazbě: C02\_CEZ\_S

Cenu elektřiny pro sjednanou sazbu může dodavatel změnit v souladu s **OPD**.

Cena za distribuci elektřiny a související služby bude účtována dle cen a určených podmínek aktuálně platného cenového rozhodnutí Energetického regulačního úřadu.

#### VI. Platební podmínky

1. Platby záloh budou realizovány **zákazníkem** podle výše a intervalu záloh stanovených „Platebním kalendářem za elektřinu“ na příslušné období.
2. Způsob platby záloh: převodní příkaz
3. Fakturační oblast: 11C01F12
4. Způsob platby faktur: převodní příkaz
5. Způsob úročení:  
Úrok z prodlení z titulu pozdní úhrady částky vyúčtované **dodavatelem zákazníkovi** je dohodnut ve výši stanovené zákonem z dlužné částky za každý den prodlení.
6. Upřesňující údaje pro přímý platební styk:
  - 6.1. Konstantní symbol: XXXXXXXXXX
  - 6.2. Variabilní symbol zálohy: stanoven „Platebním kalendářem za elektřinu“
  - 6.3. Variabilní symbol vyúčtování: uveden na „Faktuře za elektřinu“

#### VII. Zvláštní ujednání

Nedílnou součástí této Smlouvy jsou:

**Obchodní podmínky dodávky elektřiny z LDSŽ** v platném znění, přičemž odchýlná ujednání ve Smlouvě mají před zněním **OPD** přednost.

#### VIII. Doba platnosti Smlouvy

Tato Smlouva se uzavírá na dobu neurčitou.

Tato Smlouva nabývá platnosti okamžikem podpisu poslední ze smluvních stran. Je-li Smlouva uveřejňována v registru smluv, nabývá účinnosti dnem uveřejnění v registru smluv, jinak je účinná od okamžiku uzavření.

### IX. Ostatní podmínky

1. Tato Smlouva může být měněna nebo doplňována pouze formou písemných dodatků podepsaných oběma smluvními stranami mimo případů uvedených v čl. I OPD. Ke změnám smluvních podmínek může docházet také z důvodu změn uvedených v čl. VIII OPD. V případě změny bankovního spojení **zákazníka** je vyžadována forma písemného (listinného) oznámení s podpisem oprávněné osoby, vyjma případů, kdy je změna doručována **dodavatel** do jeho datové schránky.
2. Pokud **zákazník** nesplní povinnost oznámení ukončení odběru elektřiny, uhradí platby spojené s dodávkou elektřiny až do dne, kdy bude uzavřena na tomto odběrném místě smlouva s novým **zákazníkem**, popř. provedena demontáž měřícího zařízení.
3. Smlouva je vyhotovena ve 3 stejnopisech s platností originálu, z nichž **dodavatel** obdrží 2 stejnopisy, **zákazník** obdrží 1 stejnopis.
4. Fyzické osoby, které Smlouvu uzavírají jménem jednotlivých smluvních stran, tímto prohlašují, že jsou plně oprávněny k platnému uzavření Smlouvy. Účastníci Smlouvu přečetli a s jejím obsahem souhlasí, což potvrzují vlastnoručními podpisy.
5. Při zaslání daňových dokladů „Faktura za elektřinu“ a „Platební kalendář za elektřinu“ v elektronické podobě (formát pdf) na e-mailové adresy uvedené v článku I. této Smlouvy vyslovuje **zákazník** souhlas s použitím daňového dokladu v elektronické podobě ve smyslu § 26 odstavec 3 zákona 235/2004 Sb. o dani z přidané hodnoty v platném znění. Při zaslání daňových dokladů v elektronické podobě nejsou tyto zaslány písemně (v listinné podobě).
6. Smluvní strany berou na vědomí, že tato Smlouva podléhá uveřejnění v registru smluv podle zákona č. 340/2015 Sb., o zvláštních podmínkách účinnosti některých smluv, uveřejňování těchto smluv a o registru smluv, ve znění pozdějších předpisů (dále jen „ZRS“), a současně souhlasí se zveřejněním údajů o identifikaci smluvních stran, předmětu Smlouvy, jeho ceně či hodnotě a datu uzavření této Smlouvy.
7. Zaslání Smlouvy správci registru smluv k uveřejnění v registru smluv zajišťuje obvykle **dodavatel**. Nebude-li tato Smlouva zaslána k uveřejnění a/nebo uveřejněna prostřednictvím registru smluv, není žádná ze smluvních stran oprávněna požadovat po druhé smluvní straně náhradu škody ani jiné újmy, která by jí v této souvislosti vznikla nebo vzniknout mohla.
8. Smluvní strany výslovně prohlašují, že údaje a další skutečnosti uvedené v této Smlouvě, vyjma částí označených ve smyslu následujícího odstavce této Smlouvy, nepovažují za obchodní tajemství ve smyslu ustanovení § 504 zákona č. 89/2012 Sb., občanský zákoník, ve znění pozdějších předpisů (dále jen „obchodní tajemství“), a že se nejedná ani o informace, které nemohou být v registru smluv uveřejněny na základě ust. § 3 odst. 1 ZRS.
9. Jestliže smluvní strana označí za své obchodní tajemství část obsahu Smlouvy, která v důsledku toho bude pro účely uveřejnění Smlouvy v registru smluv znečitelněna, nese tato smluvní strana odpovědnost, pokud by Smlouva v důsledku takového označení byla uveřejněna způsobem odporujícím ZRS, a to bez ohledu na to, která ze stran Smlouvu v registru smluv uveřejnila. S částmi Smlouvy, které druhá smluvní strana neoznačí za své obchodní tajemství před uzavřením této Smlouvy, nebude **dodavatel** jako s obchodním tajemstvím nakládat a ani odpovídat za případnou škodu či jinou újmu takovým postupem vzniklou. Označením obchodního tajemství ve smyslu předchozí věty se rozumí doručení písemného oznámení druhé smluvní strany **dodavatel** obsahujícího přesnou identifikaci dotčených částí Smlouvy včetně odůvodnění, proč jsou za obchodní tajemství považovány. Druhá smluvní strana je povinna výslovně uvést, že informace, které označila jako své obchodní tajemství, naplňují současně všechny definiční znaky obchodního tajemství, tak jak je vymezeno v ustanovení § 504 občanského zákoníku, a zavazuje se neprodleně písemně sdělit **dodavatel** skutečnost, že takto označené informace přestaly naplňovat znaky obchodního tajemství.
10. Osoby uzavírající tuto Smlouvu za smluvní strany souhlasí s uveřejněním svých osobních údajů, které jsou uvedeny v této Smlouvě, spolu se Smlouvou v registru smluv. Tento souhlas je udělen na dobu neurčitou.
11. **Dodavatel**, pro účely zpracování žádosti/smlouvy, shromažďuje, zpracovává a uchovává osobní údaje **Zákazníka** – fyzické osoby, a to zejména jméno, příjmení, akademický titul, pobyt (trvalý / přechodný), datum narození a popř. číslo bankovního účtu. Osobní údaje subjektu údajů jsou zpracovávány v souladu s Nařízením Evropského parlamentu a Rady (EU) 2016/679 ze dne 27. dubna 2016 o ochraně fyzických osob v souvislosti se zpracováním osobních údajů a o volném pohybu těchto údajů (GDPR) a o zrušení směrnice 95/46/ES (obecné nařízení o ochraně osobních údajů). Osobní údaje budou pro **Dodavatele** dále zpracovávat zpracovatelé poskytující služby obsluhy **Zákazníků** na základě řádně uzavřených zpracovatelských smluv. Kompletní seznam zpracovatelů bude SŽE na požádání **Zákazníkovi** poskytnut. Bližší informace týkající se zpracování osobních údajů naleznete na internetových stránkách [www.szdc.cz/o-nas/zpracovani-osobnich-udaju.html](http://www.szdc.cz/o-nas/zpracovani-osobnich-udaju.html), příp. mohou být subjektu údajů na základě žádosti poskytnuty.

V Hradci Králové

dnem 18. 10. 2018

#### Za dodavatele:

Jméno: [redacted]  
Funkce: [redacted]  
Správa železniční dopravní cesty, státní organizace

#### Za zákazníka

Jméno: [redacted]  
Funkce: jednatel

DELIKOMAT s.r.o.  
Věky 843  
34 42 Modřice  
IČ: CZ63475  
tel.: 546 125 8  
info@delikom  
delikommat.cz

cafe+co  
DELIKOMAT

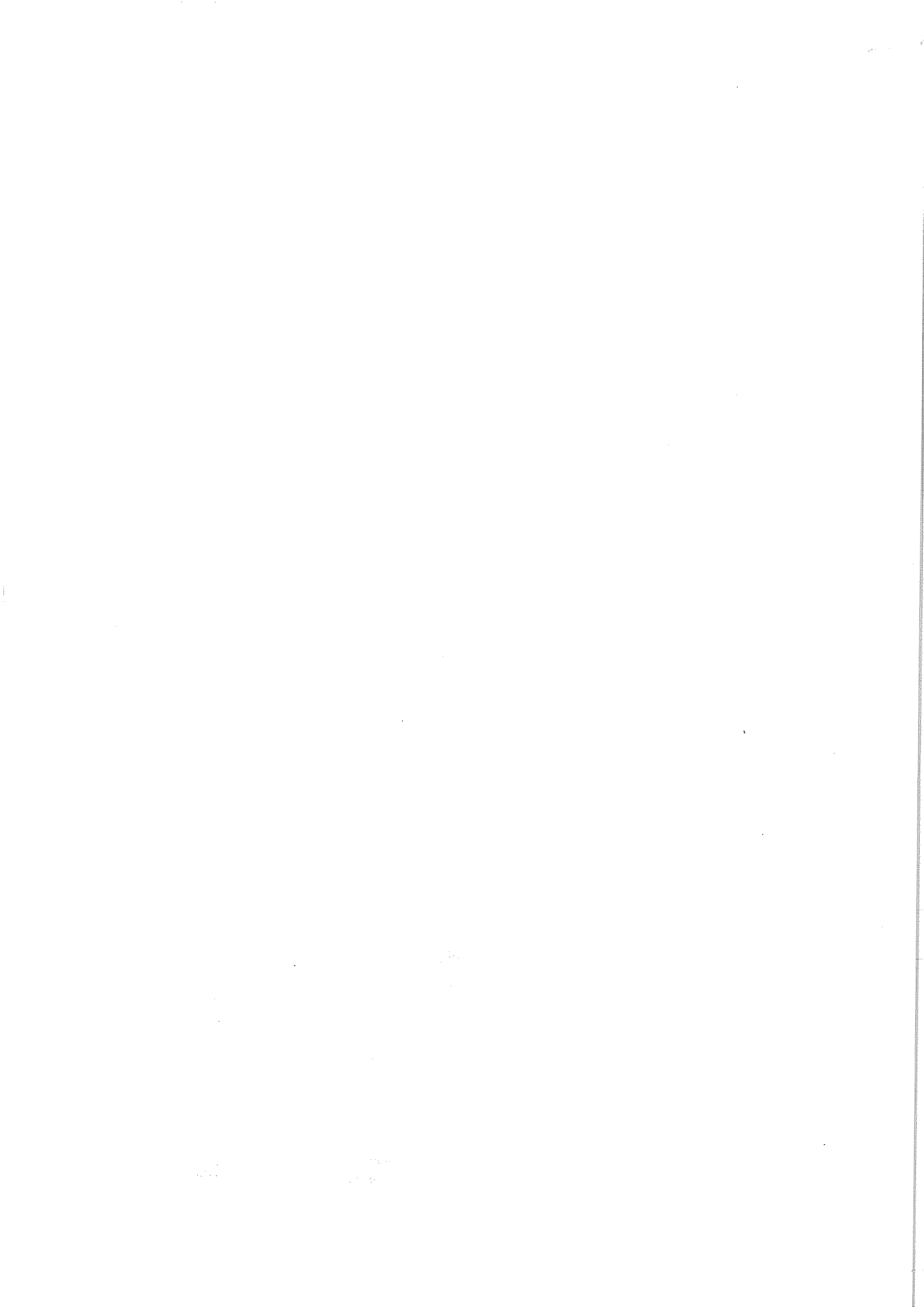
07

Tato smlouva byla uveřejněna prostřednictvím registru smluv dne:

označte křížkem požadované

Uveřejněno  
v Registru smluv

18. 10. 2018





# Obchodní podmínky dodávky elektřiny z Lokální distribuční soustavy železnice (LDSŽ)

Správa železniční dopravní cesty, státní organizace, IČ: 70994234, DIČ: CZ70994234, se sídlem Dlážděná 1003/7, 110 00 Praha 1 Nové Město, zapsaná v Obchodním rejstříku, vedeném Městským soudem v Praze, oddíl A, vložka 48384, držitel licence na obchod s elektřinou č. 140705577, vydává jako Dodavatel elektřiny za účelem podrobnější úpravy smluvního vztahu vzniklého na základě § 50 zákona č. 458/2000 Sb. v platném znění, tyto obchodní podmínky dodávky elektřiny z Lokální distribuční soustavy železnice.

## I. Úvodní ustanovení

Použité zkratky a pojmy:

OPD..... Obchodní podmínky dodávky elektřiny z LDSŽ  
SZDC..... Správa železniční dopravní cesty, státní organizace  
SŽE..... Správa železniční energetiky (organizační jednotka)  
ERÚ..... Energetický regulační úřad  
EZ..... zákon č. 458/2000 Sb. v platném znění – energetický zákon  
Dodavatel... obchodník s elektřinou  
Zákazník .... oprávněný zákazník - odběratel elektřiny  
Smluvní strany..... společný název pro Dodavatele a Zákazníka, nebo jednotlivě Smluvní strana  
LDSŽ..... Lokální distribuční soustava železnice  
DPH..... daň z přidané hodnoty  
OZ..... zákon č. 89/2012 Sb., Občanský zákoník

Tyto OPD jsou nedílnou součástí smlouvy uzavřené mezi Smluvními stranami k realizaci obchodu s elektřinou podle ustanovení § 50 EZ vždy v režimu převzetí odpovědnosti za odchylku podle příslušných právních předpisů a smlouvy o sdružených službách dodávky elektřiny [dále též „Smlouva“].

Pro účely těchto OPD se použité pojmy vykládají ve smyslu EZ a jeho prováděcích předpisů v platném znění.

Dodávka elektřiny Zákazníkovi se uskutečňuje na základě Smlouvy, která zahrnuje přenosové, distribuční a systémové služby a to v režimu přenesené odpovědnosti za odchylku a převzetí závazku Zákazníka Dodavatelem odebrat elektřinu z elektrizační soustavy (spolu s odpovědností za odchylku).

Smlouva musí být se Zákazníkem sjednávána písemnou formou. Není-li ve Smlouvě dohodnuto datum ukončení dodávky, je Smlouva sjednávána na dobu neurčitou. Přijetí návrhu Smlouvy (včetně jejích součástí) ze strany Zákazníka s jakýmkoliv dodatkem nebo odchylkou je zcela vyloučeno. Smlouva smí být měněna nebo doplňována pouze způsobem upraveným ve Smlouvě.

Smluvní strany se dohodly, že Smlouva smí být měněna nebo doplňována formou písemného oznámení druhé smluvní straně, aniž by se uzavíral písemný dodatek, nebo nová Smlouva v případech, kdy:

- dochází ke změně způsobu úhrady faktur nebo záloh,
- dochází ke změně bankovního spojení,
- dochází ke změně kontaktní osoby, telefonního čísla, čísla faxu nebo e-mailu,
- dochází ke změně sídla – místa podnikání
- dochází ke změně adresy pro doručování korespondence.

## II. Zahájení, průběh, přerušování a ukončení dodávky elektřiny

**Zahájení dodávky:** Zákazník uplatní svůj požadavek na dodávku elektřiny písemně formou Žádosti o připojení do LDSŽ a musí splnit podmínky připojení dle vyhlášky č. 16/2016 Sb., v platném znění v kontaktním místě příslušné Územní správy SŽE.

V případě těchto OPD se rozumí, že Dodavatel a Provozovatel LDSŽ jsou totožné subjekty a Zákazník může sjednat smlouvu o připojení současně se Smlouvou.

Dodávku elektřiny zahájí Dodavatel po uzavření Smlouvy ve sjednaném termínu dle vyhlášky č. 540/2005 Sb., v platném znění.

**Průběh dodávky:** Dodávka a odběr elektřiny se uskutečňuje po dobu platnosti Smlouvy, s hodnotou rezervovaného příkonu sjednaného s Provozovatelem LDSŽ ve smlouvě o připojení.

Dodávka je splněna přechodem elektřiny přes měřicí zařízení, kterým je měřena, do odběrného zařízení Zákazníka. Tímto okamžikem přechází elektřina do vlastnictví Zákazníka a Zákazník je povinen zaplatit její cenu.

Dodávka elektřiny v případě stavu nouze je upravena vyhláškou č. 80/2010 Sb. Kvalita dodávek elektřiny a souvisejících služeb je vyjádřena standardy kvality dodávek elektřiny a souvisejících služeb stanovené vyhláškou č. 540/2005 Sb. v platném znění.

**Přerušování a ukončení dodávky:** Dodavatel má právo přerušit nebo ukončit dodávku elektřiny Zákazníkovi podle ustanovení § 30 EZ, v případě neoprávněného odběru podle ustanovení § 51 EZ.

Přerušování nebo ukončení dodávky elektřiny je Dodavatel oprávněn provést v kterémkoli nebo ve více odběrných místech Zákazníka.

Zákazník bere na vědomí, že přerušování nebo ukončení dodávky elektřiny podle §30 EZ provede Dodavatel na náklady Zákazníka.

Dodavatel je oprávněn přerušit dodávku elektřiny zejména v případech, kdy má Zákazník vůči Dodavateli nesplněný závazek nebo neuhrazenou splatnou pohledávku. Dodavatel oznámí Zákazníkovi zaslouanou upomínkou náhradní termín uhrazení pohledávky a termín přerušování dodávky v případě, že Zákazník neuhradí pohledávku ani v tomto náhradním termínu. Za neuhrazenou splatnou pohledávku se považují záloha nebo daňový doklad za dodávku elektřiny, nezaplacené řádně a včas.

Zákazník je povinen uhradit Dodavateli náklady vynaložené na přerušování a obnovení dodávky elektřiny. Náklady na přerušování a obnovení dodávky elektřiny, účtuje Dodavatel před obnovením distribuce elektřiny do odběrného místa, které bylo odpojeno pro neplnění závazků ze strany Zákazníka, výrobce nebo obchodníka s elektřinou vyplývajících z uzavřené Smlouvy nebo z důvodu neoprávněného odběru ve výši stanovené vyhláškou č. 16/2016 Sb., v platném znění.

**Ukončení dodávky:** Dodavatel ukončí dodávku elektřiny v případě, kdy o to Zákazník požádá, nebo kdy dojde k výpovědi Smlouvy nebo je od ní odstoupeno.

O ukončení dodávky je Zákazník povinen požádat nejméně 30 dnů před požadovaným termínem. Žádost o ukončení dodávky musí být písemnou formou doručena Dodavateli.

Dodávka elektřiny je vždy ukončena provedením odečtu, který zajišťuje Dodavatel. Zákazník je povinen zaplatit cenu dodávané elektřiny do ukončení dodávky.

## III. Ukončení smluvního vztahu

Ukončit smluvní vztah založený Smlouvou lze:

- vypovědí Smlouvy
- odstoupením od Smlouvy
- dohodou účastníků Smlouvy o jejím ukončení

### Dodavatel je oprávněn odstoupit od Smlouvy v případě:

a) podstatného porušení povinností vyplývajících ze Smlouvy ze strany Zákazníka,

b) je-li Zákazník v prodlení se zaplacením jiného peněžitého závazku vůči Dodavateli, než závazku ze Smlouvy déle než 14 dnů po výzvě (upomínce) k zaplacení nebo

c) je-li déle než 30 dnů z důvodů nečinnosti nebo neplnění povinností Zákazníka přerušena dodávka elektřiny dle čl. II. těchto OPD.

Odstoupení je účinné ode dne uvedení v písemném oznámení Dodavatele o odstoupení Zákazníkovi, ne však dříve než v den doručení tohoto oznámení.

### Za podstatné porušení povinností vyplývajících ze Smlouvy ze strany Zákazníka se považuje zejména:

a) prodlení Zákazníka se splněním závazku vůči Dodavateli trvajícím déle než 14 dnů, prodlení se zaplacením zálohy, daňového dokladu za sdružené služby dodávky elektřiny, vyúčtování úroku z prodlení nebo škody, nákladů spojených s upomínáním, zahájením přerušování, přerušování, zajištěním obnovení nebo s ukončením dodávky elektřiny nebo

b) neoprávněný odběr podle ustanovení § 51 EZ.

**Zákazník je oprávněn odstoupit od Smlouvy** v případě podstatného porušení povinností vyplývajících ze Smlouvy ze strany Dodavatele. Za podstatné porušení povinností ze Smlouvy ze strany Dodavatele se považuje zejména:

a) bezdůvodné ukončení dodávky elektřiny,

b) bezdůvodné neposkytování nebo nezajištění distribučních služeb, je-li mezi účastníky uzavřena Smlouva o sdružených službách.

Odstoupení je účinné dnem doručení písemného oznámení Zákazníka o odstoupení Dodavateli nebo pozdějším dnem stanoveným v tomto oznámení. Zákazník může odstoupit od Smlouvy také v případech uvedených v ustanovení čl. VIII. těchto OPD.

Každá Smluvní strana je oprávněna od Smlouvy odstoupit, je-li vydáno rozhodnutí o úpadku druhé Smluvní strany nebo byl insolvenční návrh vůči druhé Smluvní straně zamítnut pro nedostatek majetku. Odstoupení od Smlouvy je účinné dnem doručení písemného oznámení odstoupující Smluvní strany o odstoupení druhé Smluvní straně nebo pozdějším oznámeným dnem po doručení písemného oznámení odstoupující Smluvní strany druhé Smluvní straně o odstoupení.

Je-li Zákazník spotřebitel, aplikují se na Smlouvu ustanovení § 1811 až 1840 OZ, kdy Zákazník je oprávněn odstoupit od Smlouvy v souladu s ustanovením § 1829 OZ a 11a odst. 2 EZ ve lhůtě čtrnácti dnů od uzavření Smlouvy, pokud byla smlouva uzavřena distančním způsobem nebo mimo obchodní prostory Dodavatele.

Odstoupení od Smlouvy musí být písemné. Pokud jej činí Zákazník, který je spotřebitelem a uzavřel Smlouvu prostřednictvím prostředků komunikace na dálku nebo mimo prostory obvyklé pro podnikání Dodavatele, pak musí být učiněno prostřednictvím formuláře, jehož náležitosti stanoví prováděcí právní předpis OZ.

Formulář pro odstoupení od Smlouvy je k dispozici v kontaktním místě příslušné Územní správy SŽE a na webových stránkách Dodavatele [www.szdc.cz]. Odstoupení je účinné dnem doručení písemného oznámení o odstoupení druhé Smluvní straně. Odstoupením od Smlouvy nezaniká Zákazníkovi povinnost uhradit cenu za již poskytnutá plnění.

Zákazník, který je spotřebitelem má dle § 11a odst. 3 EZ právo bez jakýchkoliv sankcí vypovědět Smlouvu na dobu neurčitou nebo určitou uzavřenou distančním způsobem nebo mimo obchodní prostory Dodavatele, byla – li uzavřena při změně dodavatele, a to ve lhůtě do patnáctého dne po zahájení dodávky elektřiny. Výpovědní doba činí 15 dnů a počíná běžet prvním dnem měsíce následujícího po doručení výpovědi Dodavateli.

Je-li Smlouva uzavřena na dobu neurčitou, lze ji jednostranně písemně vypovědět kteroukoli Smluvní stranou Smlouvy, a to s výpovědní lhůtou 1 měsíc, počínající prvním dnem kalendářního měsíce následujícího po doručení písemné výpovědi.

Pokud dojde k výpovědi Smlouvy ze strany Zákazníka za účelem změny dodavatele elektřiny a nejedná se o případ uvedený v § 11a odst. 3 EZ, je výpovědní lhůta v délce 3 kalendářních měsíců počínající prvním dnem kalendářního měsíce následujícího po doručení písemné výpovědi Dodavateli.

#### IV. Měření dodávek elektřiny

Způsob měření, typ a umístění, jakož i další podmínky měření jsou předmětem smlouvy o připojení mezi Zákazníkem a Dodavatelem.

Odběrné místo je osazeno měřením typu A, B nebo C podle podmínek stanovených ve vyhlášce č. 82/2011 Sb. v platném znění. Skutečný odběr naměřené činné elektrické energie je vykazován v MWh. Odečet je prováděn zpravidla jednou za účetní období.

Má-li Zákazník pochybnosti o správnosti hodnot získávaných z měřicích zařízení pro účely vyhodnocení plnění Smlouvy o dodávce elektřiny (dále jen naměřené hodnoty), nebo zjistí-li na měřicím zařízení závadu, je povinen toto neprodleně oznámit Dodavateli. Postup pro přezkoušení měření a náhradu nákladů s ním spojených je upraven EZ.

#### V. Cena elektřiny, účtování a placení

Cena za sdružené služby dodávky elektřiny je určena produktem a distribuční sazbou sjednanou ve Smlouvě. Zákazník si může zvolit jinou distribuční sazbu, pokud splní podmínky pro její přiznání uvedené v Cenovém rozhodnutí ERÚ. Změna distribuční sazby je možná nejdříve po uplynutí 12 měsíců od poslední změny, a to vždy k 1. dni kalendářního měsíce.

Cena za dodanou a odebranou elektřinu je tvořena dvěma základními částmi - regulovanou cenou za distribuci (a související služby) a cenou za silovou elektřinu.

Cenu za distribuci a související služby a další podmínky přiznání distribučních sazeb stanoví ERÚ v Cenovém rozhodnutí, které zveřejňuje v Energetickém regulačním věstníku. Ceny za silovou elektřinu v produktech Modré energie jsou platné pro období kalendářního roku a jsou zveřejněny na webových stránkách [www.szdc.cz](http://www.szdc.cz).

V případě že Zákazník požaduje dodávku elektřiny osvobozenou od daně z elektřiny a je držitelem oprávnění k nabytí elektřiny osvobozené od daně tak, jak stanovuje příslušný právní předpis, musí tuto skutečnost doložit věrohodným způsobem Dodavateli. Pokud Zákazník takto nabytou elektřinu osvobozenou od daně z elektřiny nebo její část užívá pro jiné účely, než stanoví příslušný právní předpis pro její osvobození, případně nabude elektřinu bez daně z jiného důvodu, je povinen tuto odebranou elektřinu příslušnému správci daně přiznat a zaplatit daň stanovenou příslušným právním předpisem (resp. postupovat způsobem stanoveným tímto právním předpisem).

V případě, kdy Zákazník pozbude oprávnění nabývat elektřinu osvobozenou od daně z elektřiny, případně dojde k jeho změně, musí tuto skutečnost neprodleně oznámit písemně Dodavateli. Zákazník odpovídá Dodavateli za jakékoliv porušení povinnosti stanovené právními předpisy v souvislosti s nabytím a užitím elektřiny osvobozené od daně. Zákazník uhradí Dodavateli škodu, vzniklou tím, že Zákazník porušil příslušný právní předpis, upravující daňové povinnosti v souvislosti s dodávkou elektřiny a neoznáměním Dodavateli o svém pozbytí nebo změně oprávnění nabývat elektřinu osvobozenou od daně z elektřiny.

Změny cen a určených podmínek je Dodavatel oprávněn provádět postupem stanoveným v čl. VIII. těchto OPD.

Zákazník platí za dodávku elektřiny zálohy dle platebního kalendáře nebo rozpisu záloh vystaveného Dodavatelem. Dodavatel smí jednostranně provést úpravu výše, počtu a splatnosti záloh v průběhu účetního období. Změnu je povinen Dodavatel Zákazníkovi oznámit. Není-li dohodnuto jinak, jsou zálohy splatné ve lhůtách uvedených v platebním kalendáři nebo rozpisu záloh.

Dodavatel pravidelně provádí vyhodnocení dodávky elektřiny a její vyúčtování po uplynutí účetního období. Délka účetního období je období mezi pravidelnými odečty. Dodavatel smí změnit délku účetního období, aniž se to považuje za změnu smlouvy. Změnu je povinen Dodavatel Zákazníkovi oznámit. Neumožnil-li Zákazník Dodavateli přístup k měřicímu zařízení za účelem provedení odečtu nebo nebyl-li proveden odečet z jiného důvodu, pak je Dodavatel oprávněn určit množství dodané elektřiny podle množství dodaného v minulém srovnatelném období, nedojde-li k určení množství dodané elektřiny dohodou účastníků Smlouvy. Pokud není proveden odečet při změně ceny, postupuje Dodavatel výpočtem poměrné části odebraného množství k termínu změny.

Vyúčtování provádí Dodavatel daňovým dokladem, který obsahuje náležitosti daňového dokladu podle platného zákona o DPH, zákona č. 563/1991 Sb., o účetnictví a vyhlášky č. 408/2015 Sb., v platných zněních. V daňovém dokladu budou odečteny zaplacené zálohy na dodávku elektřiny.

Daňový doklad odešle Dodavatel Zákazníkovi neprodleně po jeho vystavení. Daňový doklad je splatný do 14 dnů od jeho vystavení. Zákazník je povinen při platbách ve prospěch Dodavatele používat variabilní symboly stanovené Dodavatelem. Nedoplatek daňového dokladu nebo záloha zaplacená pod nesprávným variabilním symbolem budou považovány za neuhrazené až do doby, kdy Zákazník objasní Dodavateli účel platby. Přeplatek vrátí Dodavatel Zákazníkovi do doby splatnosti vystaveného daňového dokladu za příslušné období, a to ve prospěch účtu, který Zákazník uvedl ve Smlouvě. Za den vrácení přeplatku je považován den vydání příkazu bance Dodavatele. V případě, že má Dodavatel vůči Zákazníkovi splatnou pohledávku, je oprávněn použít přeplatek na započtení proti této pohledávce. O této skutečnosti Zákazníka písemně vyrozumí. Přeplatek do výše 100 Kč nemusí být Zákazníkovi vrácen a může být převeden na následující účetní období. Zákazník je povinen obdržené vyúčtování nebo jiný daňový doklad a údaje v nich uvedené řádně zkontrolovat.

Závazek k zaplacení je splněn řádně a včas připsáním celé částky na účet Dodavatele nejpozději v termínu splatnosti. Případně-li poslední den splatnosti na den pracovního volna (sobota), posouvá se splatnost na nejbližší předcházející pracovní den; případně-li poslední den splatnosti na den pracovního klidu, posouvá se splatnost na nejbližší následující pracovní den.

V případě prodlení s plněním peněžitého závazku podle Smlouvy je dlužník povinen zaplatit smluvní úrok uvedený ve Smlouvě.



