

**SMLOUVA O DÍLO**

č. 6440-0018-2018-193

Níže uvedeného dne, měsíce a roku, smluvní strany:

**1. Česká republika – Ministerstvo obrany**

Sídlo: Tychonova 221/1, 160 01 Praha 6  
 IČO: 60162694  
 DIČ: CZ60162694  
 Bankovní spojení: Česká národní banka, Na Příkopě 28, Praha 1  
 Číslo účtu: 404881/0710  
 Za kterou jedná: [redacted] vedoucí oddělení provozu Praha odboru provozu

nemovité infrastruktury Agentury hospodaření s nemovitým majetkem, oprávněný k jednání ve smyslu ustanovení § 7 odst. 2) zák. č. 219/2000 Sb., o majetku České republiky a jejím vystupování v právních vztazích, ve znění pozdějších předpisů.

Kontaktní osoba:

- ve věcech smluvních: [redacted] vedoucí OdP Praha, [redacted]  
 - ve věcech technických: [redacted] technik PS 0018, [redacted]  
 - ve věcech BOZP na staveništi: [redacted] technik BOZP, [redacted]  
 Fax: [redacted]  
 E-mail: [redacted]  
 Datová schránka: hjyaavk  
 Adresa pro doručování: PS 0018 Praha, U Brusnice 11, 160 00 Praha 6  
 dále také jen „objednatel“ na straně jedné

a

**2. Raeder & Falge s.r.o.**

zapsaná v obchodním rejstříku vedeném Krajským soudem v Ústí nad Labem, oddíl C, vložka 28279

Sídlo: Přívozní 114/2, 410 02 Lovosice  
 IČO: 287 14 989  
 DIČ: CZ28714989  
 Bankovní spojení: Česká spořitelna a.s.  
 Číslo účtu: 712622/0800  
 Zastoupená: [redacted]

Kontaktní osoba:

- ve věcech smluvních: [redacted] jednatelka, [redacted]  
 - ve věcech technických: [redacted] ředitel Divize pozemních a dopravních staveb, [redacted]  
 Fax: [redacted]  
 E-mail: [redacted]  
 Datová schránka: fwtf9p  
 Adresa pro doručování: Raeder & Falge s.r.o., Přívozní 114/2, 410 02 Lovosice  
 dále také jen „zhotovitel“ na straně druhé

podle § 2586 a násl. zákona č. 89/2012 Sb., občanský zákoník (dále také jen „OZ“), uzavírají na plnění veřejné zakázky malého rozsahu tuto smlouvu o dílo (dále také jen „smlouva“):

## Článek 1 Účel smlouvy

Účelem této smlouvy je zajištění řádného stavebně technického stavu mostu, povrchu vozovky a zábradlí v objektu kasáren G. Píky, Praha 6.

## Článek 2 Předmět smlouvy

- 2.1. Předmětem smlouvy je závazek zhotovitele provést pro objednatele dílo s názvem: „PS 0018 - Oprava mostu - izolace povrchu vozovky, zábradlí, kasárna Gen. Píky“, dle projektové dokumentace č. zakázky 2017-P-1, kterým se rozumí souhrn následujících plnění:
  - 2.1.1. Realizace dodávek a prací souvisejících s provedením výše uvedeného díla, které jsou nutné k provedení díla.
  - 2.1.2. Zajištění ekologické likvidace vzniklých odpadů v souladu s platnými právními předpisy.
  - 2.1.3. Provedení všech potřebných zkoušek ověřujících řádné provedení díla, prokazující bezpečný provoz a funkčnost díla včetně předání všech dokladů.
  - 2.1.4. **Zpracování časového harmonogramu prací** - zhotovitel je povinen předat objednateli harmonogram do 3 pracovních dnů od účinnosti smlouvy. Harmonogram bude v souladu s položkami cenové nabídky (příloha č. 2 smlouvy). Po odsouhlasení ze strany objednatele (kontaktní osoby pro věci technické) je tento harmonogram závazný a nelze jej jednostranně změnit.
- 2.2. Podrobná specifikace díla podle čl. 2.1. smlouvy (věcný obsah a rozsah prací) je specifikována v příloze č. 1 - **Upřesnění podmínek realizace veřejné zakázky**, která je nedílnou součástí této smlouvy.
- 2.3. Projektová dokumentace pro provádění díla, bude na datovém nosiči předána zhotoviteli na základě žádosti o zapůjčení dokumentace z úložny projektové dokumentace. Zhotovitel prohlašuje, že měl možnost se před podpisem této smlouvy seznámit s projektovou dokumentací.
- 2.4. V rámci plnění této smlouvy zhotovitel zabezpečí všechny další související práce, nezbytné k řádnému dokončení díla. Všechny práce související s prováděním díla (včetně všech poplatků a kaucí), které podle tohoto odstavce je zhotovitel povinen zabezpečit, jsou kryty cenou díla.
- 2.5. Zhotovitel prohlašuje, že má odbornost odpovídající plnění předmětu díla podle smlouvy a že se za využití svých odborných znalostí a zkušeností pečlivě a podrobně seznámil s místem plnění, smluvní dokumentací, věcmi a podklady, které předal objednatel, a pokyny, které sdělil objednatel, zkontroloval je a prohlašuje, že:
  - a) si vyjasnil případné nejasnosti, zjištěné vady, rozpory, opomenutí, neúplné popisy, připomínky a jiné jejich nedostatky;
  - b) neshledal ke dni uzavření smlouvy jejich nevhodnost, která by překážela řádnému zahájení, provádění a dokončení plnění smlouvy;
  - c) neshledal ke dni podpisu smlouvy žádné nedostatky či rozpory v předané dokumentaci zejména rozpory mezi jednotlivými částmi předané dokumentace a nebo jiné vady, které by neumožňovaly provedení předmětu této smlouvy;
  - d) neshledal žádné závady v rozsahu svého plnění, které by bránily splnění smlouvy, dokončení díla, jeho bezvadnému provozu nebo by byly v rozporu s platnými obecně závaznými právními předpisy, technickými předpisy, technickými pravidly nebo požadovanou úrovní výsledné kvality či parametry díla;
  - e) má k dispozici všechny podklady a informace potřebné k provedení a dokončení díla.
 Zhotovitel objednateli odpovídá za veškeré po podpisu smlouvy zjištěné vady, rozpory či nedostatky, které měl a mohl s vynaložením odborné péče zjistit podle tohoto ustanovení smlouvy před jejím podpisem.
- 2.6. Zhotovitel se zavazuje provést na své náklady a nebezpečí dílo popsané v tomto článku smlouvy a řádně a včas je předat objednateli ve lhůtě podle čl. 4 smlouvy. Objednatel se

- zavazuje řádně provedené dílo převzít a zaplatit za ně cenu podle čl. 3 smlouvy.
- 2.7. Zhotovitel se dále zavazuje provést **případné další dodatečné práce**, nutné k řádnému zpracování nebo dokončení předmětu smlouvy, jejichž potřebnost ke splnění účelu této smlouvy je objektivně doložena a vyvstala až v průběhu plnění díla a jejichž potřebnost nebylo možné při vynaložení náležité péče předvídat před uzavřením smlouvy (dále také jen „vícepráce“).
- 2.8. Smluvní strany se dále dohodly, že pokud v průběhu provádění díla bude zjištěno, že některé práce, činnosti a dodávky obsažené v cenové nabídce nejsou nutné k řádnému provedení díla (dále také jen „méněpráce“), nebudou zhotovitelem provedeny a fakturovány.

### Článek 3 Cena za dílo

- 3.1. Smluvní strany se ve smyslu zákona č. 526/1990 Sb., o cenách, ve znění pozdějších předpisů, dohodly na celkové, nejvýše přípustné ceně za dílo, specifikované v článku 2 smlouvy, a to ve výši:
- 1.995.129,46 Kč bez DPH**  
(slovy: **jednomilióndevětsedevadesátpěttisícstodvacetdevět 46/100 korun českých**).
- 3.2. K celkové ceně díla bez DPH bude účtována daň z přidané hodnoty ve výši platné v době poskytnutí zdanitelného plnění. V době uzavření této smlouvy je zákonem stanovena sazba DPH ve výši 21 %, což činí 418.977,19 Kč a celková cena za dílo včetně DPH tedy činí 2.414.106,65 Kč.
- 3.3. Podrobná skladba ceny za dílo podle této smlouvy a jednotkové ceny a celková cena jsou uvedeny v cenové nabídce v příloze č. 2 této smlouvy. V těchto cenách jsou již zahrnuty veškeré náklady zhotovitele spojené s plněním této smlouvy (všechny práce, činnosti a dodání věcí nezbytných pro řádné provedení a dokončení díla a odstranění všech jeho vad a splnění ostatních povinností zhotovitele plynoucích z této smlouvy).
- 3.4. Zhotovitel má podle této smlouvy právo na zaplacení ceny pouze skutečně provedených prací a poskytnutých dodávek. Práce a dodávky, které nebudou provedeny, nebudou zhotovitelem účtovány a cena za tyto práce a dodávky bude v souladu s cenovou nabídkou (v příloze č.2 smlouvy) od celkové ceny odečtena.
- 3.5. Celkovou cenu díla bez DPH lze překročit pouze za předpokladu sjednání dodatku k této smlouvě, a to na základě zadání nové veřejné zakázky.
- 3.6. Cena díla může být zvýšena dohodou smluvních stran pouze v případě víceprací podle čl. 2.7. smlouvy. Povinnost realizovat vícepráce a právo na jejich úhradu má zhotovitel až po uzavření dodatku k této smlouvě.
- 3.7. Potřebu provedení víceprací a jejich vymezení (formou výkazu výměr, popř. s výkresovou dokumentací) je zhotovitel povinen písemně oznámit objednateli bez zbytečného odkladu. Požadavek na změny ze strany objednatele (vícepráce a záměny materiálů, prvků a hmot) není zhotovitel oprávněn odmítnout v případě, že nebude v rozporu s účelem a předmětem této smlouvy.
- 3.8. Případné vícepráce budou oceňovány takto:
- a) v případě položky obsažené v cenové nabídce bude použita jednotková cena z cenové nabídky, maximálně však do výše směrných cen stavebně montážních prací ÚRS Praha, a.s., platných v době realizace těchto prací;
  - b) v ostatních případech budou vícepráce oceňovány podle katalogů popisů a směrných cen stavebně montážních prací ÚRS Praha, a.s., platných v době realizace těchto prací, případně individuální kalkulací nákladů prací neobsažených v těchto cenících. Agregované položky nejsou přípustné.

### Článek 4 Čas a místo plnění

- 4.1. Termín předání a převzetí staveniště: bez zbytečného odkladu, nejpozději do 5 pracovních dnů od účinnosti smlouvy. Zhotovitel je povinen v souladu s čl. 12.1. smlouvy vyříditi si

v dostatečném předstihu potřebná povolení ke vstupu a vjezdu osob a vozidel do vojenského objektu.

Termín předání zhotovitel dohodne s kontaktní osobou objednatele pro věci technické uvedené v záhlaví smlouvy.

- 4.2. Termín zahájení plnění: dnem předání a převzetí staveniště.
- 4.3. Termín pro dokončení stavebních prací a pro předání a převzetí díla: nejpozději do 70 kalendářních dnů od účinnosti smlouvy. Tento termín lze prodloužit pouze na základě dodatku ke smlouvě po dohodě smluvních stran, v případě nutnosti provést vícepráce, nebo v případě výskytu skutečností, které nebylo objektivně možné v době uzavření smlouvy předvídat, které po přechodnou dobu bránily v provádění díla a které vznikly bez zavinění na straně zhotovitele.
- 4.4. Pracovní doba: v pracovní dny od 6:00 – do 17:00
- 4.5. Místem plnění je objekt Kasárna Gen. Píky ve správě PS 0018 Praha  
- vojenský objekt: CE: 00-06-05  
- stavební objekt: I.č. 031 - Most 32 v k.ú. Dejvice, obec Praha 6, p.č. 242, 243 zapsáno na LV č. 4940 vedeném u Katastrálního úřadu pro hlavní město Prahu, Katastrální pracoviště Praha.

### Článek 5 Podmínky provádění díla

- 5.1. Objednatel pověřil jako svého zástupce:
- a) k předání staveniště;
  - b) poskytnutí nezbytné součinnosti zhotoviteli;
  - c) provádění kontroly postup realizace a kvality prováděného díla ve smyslu § 2593 a § 2626 OZ;
  - d) odsouhlasení soupisu provedených prací a dodávek a
  - e) převzetí dokončeného díla
- osobu uvedenou v záhlaví smlouvy jako kontaktní osobu ve věcech technických.
- 5.2. O předání věci k provedení díla bude sepsán zápis, který bude obsahovat informace o tom, co a v jakém stavu a rozsahu bylo předáno, kdo předal a převzal, kdy a kde k převzetí došlo.
- 5.3. Zhotovitel je povinen zabezpečit bezplatné skladování a zajištění převzatých věcí k provedení díla a již zhotovených částí díla proti ztrátám, odcizení a poškození, a to až do doby jejich předání objednateli.
- 5.4. Funkcí technika ve věcech bezpečnosti a ochrany zdraví při práci (dále také jen „BOZP“) vykonává za objednatele [REDAKCE]
- 5.4.1. Osoba oprávněná jednat ve věcech BOZP za objednatele na staveništi:
- a) je oprávněna upozorňovat zhotovitele na nedostatky v uplatňování požadavků na bezpečnost a ochranu zdraví při práci zjištěné na staveništi převzatém zhotovitelem stavby a vyžadovat bezodkladně zjednání nápravy;
  - b) je oprávněna dávat závazné podněty a ukládat opatření k zajištění bezpečnosti a ochrany zdraví při práci a při stanovování pracovních nebo technologických postupů;
  - c) je oprávněna kontrolovat zabezpečení obvodu staveniště, včetně vstupu a vjezdu na staveniště;
  - d) organizuje termíny kontrolních dnů za účasti zhotovitele nebo osoby jím pověřené;
  - e) provádí zápisy o zjištěných nedostatcích v bezpečnosti a ochraně zdraví při práci na staveništi, na něž upozornila zhotovitele, a dále zapisuje údaje o tom, zda a jakým způsobem byly tyto nedostatky odstraněny.
- 5.4.2. Zhotovitel je povinen nejpozději do 8 kalendářních dnů před zahájením prací na staveništi písemně informovat technika ve věcech BOZP o pracovních technologických postupech, které pro realizaci zvolil, o řešení rizik vznikajících při těchto postupech, včetně opatření přijatých k jejich odstranění. Zhotovitel díla bude provádět na pokyn technika ve věcech BOZP na stavbě veškerá opatření z hlediska zajištění bezpečnosti a ochrany zdraví při práci v souladu s ustanoveními zákona č. 309/2006 Sb., ve znění pozdějších předpisů a nařízením vlády č. 591/2006 Sb., o bližších minimálních požadavcích na bezpečnost a ochranu zdraví při práci na staveništích. Náklady zhotovitele stavby na zajištění bezpečnosti a ochrany zdraví při práci

- v souladu s ustanoveními zákona č. 309/2006 Sb., ve znění pozdějších předpisů a nařízením vlády č. 591/2006 Sb., jsou zahrnuty v celkové ceně díla. V případě zjištění ze strany Státního úřadu inspekce práce, místně příslušného oblastního inspektorátu práce, že byla na stavbě provedena nedostatečná opatření k zajištění bezpečnosti a ochrany zdraví při práci a bude-li objednateli udělena pokuta, bude tato pokuta brána jako škoda způsobená objednateli ze strany zhotovitele a zhotovitel uhradí objednateli částku stejné výše jako je pokuta.
- 5.4.3. Zhotovitel se zavazuje k součinnosti ve věcech BOZP i za své poddodavatele.
  - 5.5. Při předání staveniště bude zhotovitel seznámen s podmínkami provádění stavebních prací v objektech (na pozemcích) objednatele, s hranicí staveniště, připojovacími body elektrické energie, vody, kanalizace atd., se zákresy známých tras podzemních vedení inženýrských sítí a nadzemních rozvodů a zařízení.
  - 5.6. Zhotovitel je povinen seznámit se při protokolárním převzetí staveniště s rozmístěním a trasou podzemních a nadzemních vedení na staveništi, která nejsou předmětem díla, a tato vhodným způsobem ochránit, aby prováděním díla nedošlo k jejich poškození. Zhotovitel je povinen dodržovat všechny podmínky správců inženýrských sítí a nese odpovědnost za škody vzniklé v důsledku jejich nedodržení.
  - 5.7. Zhotovitel je povinen po celou dobu provádění díla dodržovat na převzatém staveništi a na přístupových komunikacích (budou specifikovány při předání staveniště) čistotu a pořádek. Přístupové komunikace musí zůstat trvale průjezdné (popř. průchodné), v případě jejich poškození uvede zhotovitel tyto komunikace do původního stavu před poškozením. Pokud zhotovitel tyto komunikace znečistí, je povinen provést neprodleně jejich úklid. Zhotovitel odstraní zařízení staveniště a vyklidí prostor zařízení staveniště nejpozději do dne předání a převzetí dokončeného díla.
  - 5.8. Převzetím staveniště zhotovitel přebírá v plném rozsahu odpovědnost za dodržování příslušných právních předpisů v oblasti bezpečnosti a ochrany zdraví při práci, požární ochrany, ochrany životního prostředí, hygieny a ekologie ve stavbu dotčených prostorech včetně přístupových komunikací do těchto prostor.
  - 5.9. Při provádění díla je zhotovitel povinen vést stavební deník, do kterého bude průběžně zapisovat skutečnosti důležité pro vedení díla, zejména převzetí staveniště, výzvu k prověření zakrývaných prací, svolání kontrolního dne, vyklizení staveniště. Zápisy ve stavebním deníku se nepovažují za změnu smlouvy, ale slouží i jako podklad pro vypracování doplňků a změn smlouvy. Během pracovní doby musí být stavební deník na staveništi trvale přístupný oprávněným osobám. Zhotovitel je povinen předat objednateli při předání díla originál stavebního deníku.
  - 5.10. Kontaktní osoba objednatele pro věci technické je oprávněna sledovat obsah stavebního deníku a k zápisům zhotovitele připojovat své stanovisko. Nesouhlasí-li zástupce zhotovitele pro věci technické se zápisem zástupce objednatele do stavebního deníku, musí k tomuto zápisu připojit své stanovisko nejpozději do 3 pracovních dnů, jinak platí, že se začlením zápisu souhlasí. Dojde-li k rozporu, budou tyto řešeny v přiměřené lhůtě dohodou smluvních stran.
  - 5.11. Objednatel je oprávněn přerušit provádění díla v případě, že zhotovitel závažným způsobem porušuje své povinnosti plynoucí mu z této smlouvy. O dobu, po kterou bylo nutno provádění díla přerušit, se neprodlužuje doba plnění díla. Zhotovitel nemá nárok na úhradu nákladů spojených s přerušením provádění díla.
  - 5.12. Jestliže v souvislosti se zahájením prací na staveništi bude třeba umístit nebo přemístit dopravní značky podle předpisu o pozemních komunikacích, zajistí tyto práce zhotovitel včetně projednání. Zhotovitel dále zodpovídá za umístění, přemísťování a udržování dopravních značek v souvislosti s průběhem prováděných prací.
  - 5.13. Zhotovitel zodpovídá za zabezpečení staveniště (zajištění proti krádeži, za jeho střežení). Zhotovitel je povinen chránit stavbu před veškerými případnými škodami, způsobenými povětrnostními vlivy, jako je zatečení apod. Všechna opatření s tímto související jsou zahrnuta v ceně díla.
  - 5.14. Zhotovitel je oprávněn realizovat dílo ve spolupráci s jinými subjekty – poddodavateli. Zhotovitel je přitom plně odpovědný za provádění prací svých poddodavatelů. Zhotovitel je povinen, vyzve-li ho k tomu objednatel, předložit objednateli seznam všech svých poddodavatelů (včetně uvedení předpokládané procentní výše finančního podílu

- poddodavatelů na celkové ceně díla). Změnu poddodavatele, jehož prostřednictvím zhotovitel prokázal v rámci výběrového řízení na realizaci díla kvalifikační předpoklady, není zhotovitel oprávněn provést bez předchozího písemného souhlasu objednatele. Veškeré odborné práce musí vykonávat pracovníci zhotovitele nebo poddodavatelů mající příslušnou kvalifikaci. Doklad o jejich kvalifikaci je zhotovitel na požádání objednatele povinen předložit.
- 5.15. Zhotovitel je povinen zajistit svým pracovníkům a pracovníkům svých poddodavatelů viditelné firemní označení. Zhotovitel v plné míře odpovídá za bezpečnost a ochranu zdraví všech osob v prostoru staveniště a zabezpečí jejich vybavení ochrannými pracovními pomůckami.
- 5.16. Při provádění díla se zhotovitel zavazuje dodržovat platné právní předpisy. Smluvní strany se dohodly, že platné ČSN jsou pro účely této smlouvy považovány za závazné.
- 5.17. Zhotovitel se zavazuje používat při provádění díla pouze výrobky, které splňují technické požadavky stanovené zákonem č.22/1997 Sb., o technických požadavcích na výrobky, ve znění pozdějších předpisů, a předpisy souvisejícími. Veškeré materiály, zařízení apod. použité při zhotovování díla budou nové (tzn. vyrobené ne dříve než v roce 2017), nepoužité, nerepasované a budou odpovídat veškerým platným technickým normám a předpisům. Tuto skutečnost zhotovitel na vyžádání doloží příslušnými doklady.
- 5.18. Zhotovitel prohlašuje, že dílo není zatíženo žádnými právy třetích osob. Zhotovitel odpovídá za případné porušení práv z průmyslového nebo jiného duševního vlastnictví třetích osob.
- 5.19. Při provádění díla zhotovitel dále:
- zajistí, aby nedocházelo k šíření prachu z místa, ve kterém budou probíhat stavební práce, do ostatních prostor;
  - provede po dokončení stavebních prací konečný úklid.

#### Článek 6 Nakládání s odpady

- 6.1. **Původcem odpadu**, který při provádění díla vznikne (s výjimkou odpadu podle odst. 6.2. čl. 6 smlouvy), je **zhotovitel**. Zhotovitel zajistí na vlastní náklady odstranění tohoto odpadu v souladu se zákonem č. 185/2001 Sb., o odpadech a o změně některých dalších zákonů, ve znění pozdějších předpisů. U odpadů materiálů, pro které je to z důvodů jejich legislativního odstranění nutné, zajistí zhotovitel příslušné laboratorní rozborů v souladu s platnou právní úpravou (např. vyhláška č. 294/2005 Sb., o podmínkách ukládání odpadů na skládky a jejich využívání na povrchu terénu a změně vyhlášky č. 383/2001 Sb., o podrobnostech nakládání s odpady, ve znění pozdějších předpisů).
- 6.2. Odpad charakteru **druhotné suroviny** (např. měď, bronz, mosaz, hliník, olovo, zinek, železo, ocel, cín, směsné kovy – litina, pozinkovaný plech apod. a kabely), které se vyskytnou v průběhu realizace předmětu této smlouvy, **zůstává majetkem objednatele**. Jeho likvidace (odprodej) bude řešena objednatelem samostatně. Zhotovitel v rámci realizace předmětu této smlouvy zabezpečí jeho rozřídění, zvážení a uložení na určeném místě, příp. naložení do přistaveného kontejneru. Místo uložení, příp. místo přistavení kontejneru a kontaktní osoba objednatele (Provozního střediska 0018 Praha) pro nakládání s demontovanými druhotnými surovinami budou mezi smluvními stranami upřesněny při zahájení plnění předmětu této smlouvy a zapsány v zápise o předání a převzetí staveniště, případně ve stavebním deníku.

#### Článek 7 Podmínky předání díla

- 7.1. Dokončené dílo zhotovitel předá objednateli nejpozději v termínu sjednaném pro předání díla v čl. 4.3. smlouvy. Zhotovitel je oprávněn provést a předat dílo ještě před sjednaným termínem plnění. Nejpozději 5 pracovních dní před předáním díla oznámí zhotovitel kontaktní osobě objednatele pro věci technické telefonicky a zároveň písemně datum a hodinu, kdy dílo předá. Současně doručí soupis provedených prací a dodávek. O předání předmětu díla bude sepsán písemný zápis, který za smluvní strany mohou podepsat osoby oprávněné jednat ve věcech technických.

- 7.2. Při předání díla bude za účasti obou smluvních stran provedena prohlídka. Zhotovitel se zavazuje, že při předání díla bude přítomna osoba pověřená statutárním orgánem zhotovitele se znalostí českého jazyka, která bude schopna řešit případné nedostatky zjištěné při přejímce díla. Po provedené prohlídce bude dílo:
- objednatel převzato bez výhrad a bude uznáno za dokončené a o předání bude podepsán zápis o předání a převzetí díla, nebo
  - objednatel dílo převezme s výhradou ojedinelých drobných vad nebránících užívání, zároveň strany dohodnou termín a způsob odstranění vad, nebo
  - objednatel dílo nepřevzme, protože dílo má vady a tedy není dokončené. O odmítnutí bude sepsán oběma stranami zápis, který bude obsahovat specifikaci vytykaných vad a vyjádření obou smluvních stran.
- 7.3. Zápis o předání a převzetí díla bude obsahovat informace o tom, co a v jakém stavu a rozsahu bylo předáno, kdo předal a převzal, kdy a kde k převzetí došlo. Zápis bude za objednatele podepsán až po odsouhlasení soupisu provedených prací a dodávek. Dílo bude po dokončení objednateli předáno jako celek.

### Článek 8

#### Platební a fakturační podmínky

- 8.1. Cena díla bude zaplácena jednorázově, bezhotovostně po převzetí dokončeného díla na základě daňového dokladu (dále jen „faktura“), vystaveného zhotovitelem. Dnem zdanitelného plnění je den odsouhlasení soupisu provedených prací a dodávek. Zhotovitel fakturu doručí objednateli ve dvojnásobném vyhotovení nejpozději do 10. dne následujícího po dni zdanitelného plnění na adresu PS 0018 Praha.
- 8.2. Faktura musí obsahovat všechny náležitosti řádného daňového dokladu podle platné právní úpravy, zejména podle zákona č. 235/2004 Sb., o dani z přidané hodnoty, ve znění pozdějších předpisů, a podle § 435 OZ. Dále musí faktura obsahovat tyto údaje:
- označení „faktura – daňový doklad“;
  - evidenční číslo daňového dokladu;
  - číslo smlouvy a datum jejího uzavření;
  - název a sídlo smluvních stran, obchodní název, adresa;
  - IČO, DIČ smluvních stran;
  - předmět dodávky a název díla;
  - den vystavení faktury a datum splatnosti (30 kalendářních dnů od doručení objednateli);
  - označení banky a čísla účtu zhotovitele, na který má být faktura uhrazena;
  - cenu bez DPH, v případě poskytnutí stavebních a montážních prací (číselný kód klasifikace produkce CZ – CPA 41 až 43), na které se podle § 92e zákona č. 235/2004 Sb., o dani z přidané hodnoty, ve znění pozdějších předpisů, vztahuje režim přenesení daňové povinnosti, zhotovitel na vystaveném daňovém dokladu uvede sdělení, že výši DPH je povinen doplnit a přiznat objednatel, v ostatních případech základ, sazbu a výši DPH a cenu celkem včetně DPH.
- 8.3. K faktuře musí být připojen odsouhlasený soupis provedených prací a dodávek, bez tohoto soupisu je faktura neúplná. Pokud bude faktura zhotovitele zahrnovat i cenu prací, které nebyly objednatelem odsouhlaseny, je objednatel oprávněn fakturu vrátit.
- 8.4. Splátnost faktury je 30 dnů ode dne jejího doručení objednateli, u faktur doručených objednateli v kalendářním měsíci prosinec a leden se smluvní strany dohodly na prodloužené lhůtě splatnosti 60 dnů ode dne doručení faktury objednateli.
- 8.5. Faktura se považuje za uhrazenou okamžikem odepsání fakturované částky z účtu objednatele a jejím směřováním na účet zhotovitele.
- 8.6. Objednatel je oprávněn fakturu vrátit zhotoviteli ve sjednané lhůtě splatnosti, neobsahuje-li některý údaj nebo přílohu uvedenou ve smlouvě nebo má jiné závady v obsahu nebo nedostatečný počet výtisků. Při vrácení faktury objednatel uvede důvod jejího vrácení a v případě oprávněného vrácení zhotovitel vystaví fakturu novou. Oprávněným vrácením faktury přestává běžet původní lhůta splatnosti a běží znovu ode dne doručení nové faktury objednateli. Zhotovitel je povinen novou fakturu doručit objednateli do 10 dnů ode dne, kdy

- mu byla doručena oprávněně vrácená faktura.
- 8.7. Budou-li u zhotovitele shledány důvody k naplnění institutu ručení příjemce zdanitelného plnění podle § 109 zákona č. 235/2004 Sb., o dani z přidané hodnoty, ve znění pozdějších předpisů, bude objednatel při zasílání úplaty vždy postupovat zvláštním způsobem zajištění daně podle § 109a tohoto zákona.
  - 8.8. Zálohové platby nebudou poskytovány.
  - 8.9. Zhotovitel není oprávněn započíst své pohledávky na pohledávky objednatele vůči němu. Zhotovitel není oprávněn postoupit pohledávky vůči objednateli na třetí osobu.
  - 8.10. Smluvní strany se dohodly, že objednatel je oprávněn započíst i nesplatné pohledávky.

#### Článek 9

##### Vlastnictví a odpovědnost za škodu

- 9.1. Vlastníkem věci, která byla zhotoviteli předána k provedení díla a zhotovovaného díla, je po celou dobu plnění díla objednatel.
- 9.2. Nebezpečí vzniku škody na věci předané k provedení díla přechází z objednatele na zhotovitele okamžikem předání věci a podpisem protokolu o předání věci smluvními stranami.
- 9.3. Nebezpečí škody na věcech předaných k provedení díla a prováděném díle až do předání objednateli nese zhotovitel.
- 9.4. Zhotovitel odpovídá za všechny škody, které vzniknou jeho činností v důsledku provádění díla objednateli, případně třetím osobám, a je povinen vzniklé škody nahradit nebo odstranit na své náklady.
- 9.5. Smluvní strany se dohodly, že v případě náhrady škody se bude hradit pouze skutečná, prokazatelně vzniklá škoda.
- 9.6. Zhotovitel se zavazuje mít po dobu plnění předmětu smlouvy uzavřeno **pojištění odpovědnosti za škodu způsobenou jeho činností v důsledku provádění díla objednateli, případně třetím osobám, a to ve výši pojistného plnění min. 5.100.000,- Kč.** Smlouvu týkající se předmětného pojištění (úředně ověřenou kopii) je zhotovitel povinen předložit objednateli nejpozději do 14 dnů po podpisu této smlouvy poslední smluvní stranou.

#### Článek 10

##### Záruka za jakost, vady díla a reklamace

- 10.1. Zhotovitel přejímá záruku za jakost díla ve smyslu ustanovení § 2619 OZ po dobu 36 měsíců od předání a převzetí dokončeného díla, případně ode dne, kdy zhotovitel odstraní vady zjištěné při předání díla a specifikované v předávacím protokolu. Záruční doba neběží po dobu, po kterou objednatel nemůže užívat dílo pro jeho reklamované vady. Smluvní strany se výslovně dohodly, že vyskytne-li se v průběhu záruční doby skrytá vada díla, má se za to, že touto vadou dílo trpělo již v době předání.
- 10.2. Práva z vadného plnění se řídí ustanoveními § 2615 a násl. a 2629 a násl. OZ.
- 10.3. Reklamace se uplatňují písemně.
- 10.4. Zhotovitel je povinen se k reklamaci písemně vyjádřit do 10 kalendářních dnů ode dne jejího obdržení. Ve svém vyjádření zhotovitel uvede, zda vady uznává (včetně návrhu způsobu a termínu jejich odstranění), nebo důvody, proč vady neuznává. Pokud tak neučiní, má se za to, že je reklamace oprávněná a zhotovitel je povinen odstranit vady do 20 kalendářních dnů od obdržení reklamace. Po uplynutí této lhůty je objednatel oprávněn pověřit odstraněním vad díla jinou odbornou firmu s tím, že zhotoviteli přeúčtuje veškeré takto vzniklé náklady.
- 10.5. O způsobu vyřízení reklamované vady bude sepsán protokol.
- 10.6. Zhotovitel je povinen nahradit všechny škody, které vzniknou objednateli či třetí osobě v důsledku vady díla.

## Článek 11 Smluvní pokuty a úrok z prodlení

- 11.1. V případě, že zhotovitel nedodrží termín převzetí staveniště nebo zahájení stavebních prací sjednaný v čl. 4.1. nebo 4.2. smlouvy, uhradí objednateli smluvní pokutu ve výši 10.000,- Kč, a to za každý i započatý den prodlení.
- 11.2. V případě, že zhotovitel bude v prodlení s předáním časového harmonogramu dle čl. 2.1. smlouvy, uhradí objednateli smluvní pokutu ve výši 2.000,- Kč, a to za každý započatý den prodlení.
- 11.3. V případě, že zhotovitel bude v prodlení s prováděním prací dle časového harmonogramu, uhradí objednateli smluvní pokutu ve výši 10.000,- Kč, a to za každý jednotlivý případ.
- 11.4. V případě, že zhotovitel nedodrží termín pro dokončení a předání díla sjednaný v této smlouvě, uhradí objednateli smluvní pokutu ve výši 10.000,- Kč, a to za každý i započatý den prodlení.
- 11.5. V případě prodlení se splněním díla delšího než 15 kalendářních dnů uhradí zhotovitel objednateli smluvní pokutu ve výši 611.700,- Kč.
- 11.6. V případě, že zhotovitel bude v prodlení s odstraňováním vad podle čl. 7.2. písm. b), uvedených v zápisu o předání a převzetí díla, nebo vad podle článku 10 smlouvy, uhradí zhotovitel objednateli smluvní pokutu ve výši 10.000,- Kč, a to za každý i započatý den prodlení a za každou vadu zvlášť.
- 11.7. V případě prodlení s předložením pojistné smlouvy specifikované v čl. 9.6. smlouvy, uhradí zhotovitel objednateli smluvní pokutu ve výši 10.000,- Kč, a to za každý i započatý den prodlení.
- 11.8. V případě, že zhotovitel v rozporu s čl. 5.14. smlouvy provede předem neodsouhlasenou změnu poddodavatele, jehož prostřednictvím zhotovitel prokázal v rámci výběrového řízení na realizaci díla kvalifikační předpoklady, nebo některou z odborných prací bude vykonávat pracovník zhotovitele nebo jeho poddodavatele bez příslušné kvalifikace, uhradí zhotovitel objednateli smluvní pokutu ve výši 407.800,- Kč.
- 11.9. V případě zjištění porušení předpisů bezpečnosti a ochrany zdraví při práci (dále BOZP), požární ochrany, ekologie, včetně nakládání s odpady, zhotovitelem na převzatém staveništi, je zhotovitel za každé takovéto jednotlivé porušení předpisů BOZP povinen objednateli uhradit smluvní pokutu ve výši 20.000,- Kč.
- 11.10. V případě, že zhotovitel oznámí objednateli, že je dílo dokončeno a připraveno k předání a v průběhu přejímacího řízení objednatel zjistí, že tomu tak není, uhradí zhotovitel objednateli jednorázovou smluvní pokutu ve výši 2.000,- Kč.
- 11.11. V případě, že zhotovitel poruší některou z povinností specifikovaných v čl. 12.1. smlouvy, uhradí zhotovitel objednateli smluvní pokutu ve výši 2.000,- Kč, a to za každé jednotlivé porušení těchto povinností.
- 11.12. V případě prodlení objednatele s úhradou faktury uhradí objednatel zhotoviteli úrok z prodlení za každý započatý den prodlení ve výši stanovené nařízením vlády č. 351/2013 Sb., kterým se určuje výše úroků z prodlení a nákladů spojených s uplatněním pohledávky, určuje odměna likvidátora, likvidačního správce a člena orgánu právnické osoby jmenovaného soudem a upravují některé otázky Obchodního věstníku a veřejných rejstříků právnických osob a fyzických osob.
- 11.13. Smluvní pokuty (respektive úrok z prodlení) sjednané touto smlouvou uhradí povinná strana straně oprávněné na základě vyúčtování vystaveného oprávněnou stranou. Splatnost si smluvní strany sjednávají do 30 dnů po jejich doručení povinné straně. Právo uplatňovat a vymáhat smluvní pokuty (respektive úrok z prodlení) vzniká prvním dnem následujícím po marném uplynutí lhůty.
- 11.14. Smluvní pokuty a úrok z prodlení hradí povinná strana bez ohledu na to, zda a v jaké výši vznikla druhé smluvní straně škoda. Škoda a její náhrada je vymahatelná samostatně vedle smluvní pokuty. Smluvní strany výslovně vylučují použití § 2050 OZ.
- 11.15. Smluvní pokuty podle této smlouvy si smluvní strany sjednávají jako ujednání na samotné smlouvě nezávislá pro případ, že jejich smluvní vztah z nějakého důvodu zanikne před řádným dokončením a předáním díla (např. dohodou nebo odstoupením). To znamená, že zůstane

zachováno právo objednatele uplatňovat po zhotoviteli smluvní pokuty, na něž mu vznikl nárok po dobu platnosti smlouvy.

## Článek 12 Zvláštní ujednání

- 12.1. Zhotovitel bere na vědomí, že místem plnění jsou objekty důležité pro obranu státu ve smyslu § 29 zákona č. 222/1999 Sb., o zajišťování obrany ČR, ve znění pozdějších předpisů. V této souvislosti se zavazuje dodržovat následující požadavky objednatele:
- a) Na provádění díla se nebudou podílet občané cizí státní příslušnosti, bez státní příslušnosti nebo s několika státními příslušnostmi (s výjimkou občanů členských států NATO a EU).
  - b) Zhotovitel bude dodržovat veškerá interní nařízení upravující vstup do těchto objektů, případně další omezení stanovená přímým uživatelem, která byla v této souvislosti vydána příslušným orgánem, do jehož působnosti tyto objekty důležité pro obranu státu náleží a se kterými byl seznámen nejpozději při předání staveniště. Nedodržení tohoto ujednání, může být důvodem k vystavení zákazu vstupu pro zaměstnance nebo vydání zákazu vjezdu pro dopravní prostředky.
  - c) K udělení povolení vstupu a vjezdu do vojenského objektu předloží zhotovitel mim. 3 dny před zahájením prací seznam všech zaměstnanců, kteří budou vstupovat do vojenského objektu (zejména jméno, příjmení, datum a místo narození, číslo občanského průkazu a adresa trvalého bydliště) a seznam registračních značek dopravních prostředků.
  - d) Vystavená povolení opravňující ke vstupu a vjezdu do vojenského objektu vydaná uživatelem se zhotovitel zavazuje vrátit nejpozději v termínu ukončení díla. Nedodržení tohoto ujednání ze strany zhotovitele, opravňuje objednatele k pozastavení platby daňového dokladu (faktury) do doby odstranění uvedeného nedostatku zhotovitelem.
- 12.2. Zhotovitel je povinen písemně sdělit objednateli veškeré změny týkající se jeho právní subjektivity nejpozději do 5 dnů od okamžiku, kdy k nim došlo, zejména vstup do likvidace a prohlášení úpadku, v dané lhůtě je zhotovitel rovněž povinen sdělit objednateli zahájení insolvenčního řízení.

## Článek 13 Zánik závazků

- 13.1. Smluvní strany se dohodly, že závazek ze smluvního vztahu zaniká v těchto případech:
- a) splněním všech závazků řádně a včas;
  - b) dohodou smluvních stran při vzájemném vyrovnání účelně vynaložených a prokazatelně doložených nákladů ke dni zániku smlouvy;
  - c) jednostranným odstoupením od smlouvy pro její podstatné porušení;
  - d) jednostranným odstoupením od smlouvy objednatelem v případě, že zhotovitel uvedl v nabídce informace nebo doklady, které neodpovídají skutečnosti a měly nebo mohly mít vliv na výsledek zadávacího řízení;
  - e) jednostranným odstoupením objednatele od smlouvy v případě, že bude vůči majetku zhotovitele vyhlášeno insolvenční řízení, v němž bude vydáno rozhodnutí o úpadku nebo byl-li vůči zhotoviteli insolvenční návrh zamítnut pro nedostatek majetku k úhradě nákladů insolvenčního řízení.
- 13.2. Nastanou-li u některé ze smluvních stran skutečnosti bránící řádnému plnění této smlouvy, je tato smluvní strana povinna to ihned bez zbytečného odkladu oznámit druhé straně a vyvolat jednání zástupců oprávněných k podpisu smlouvy.
- 13.3. Chce-li některá ze stran od této smlouvy odstoupit na základě ujednání této smlouvy, je povinna svoje odstoupení písemně oznámit druhé straně. V odstoupení musí být uveden důvod, pro který strana od smlouvy odstupuje a přesná citace ustanovení smlouvy, které jí k takovému kroku opravňuje. Bez těchto náležitostí je odstoupení neplatné.
- 13.4. Za podstatné porušení smlouvy ze strany objednatele se považuje, jestliže objednatel nesplní své povinnosti vůči zhotoviteli týkající se peněžitého plnění plynoucího z této smlouvy a nebude schopen poskytnout záruku, že je splní v náhradním termínu.

- 13.5. Za podstatné porušení smlouvy ze strany zhotovitele se též považuje:
- prodlení se zahájením díla déle než 10 kalendářních dnů z důvodu ležícího na straně zhotovitele;
  - prodlení s dokončením díla déle než 15 kalendářních dnů;
  - pozastavení prací na provádění díla bez dohody s objednatelem nebo prodlení vůči schválenému časovému harmonogramu prací, byl-li mezi smluvními stranami sjednán, na dobu delší než 5 kalendářních dnů;
  - neumožnění objednateli provádět kontrolu provádění díla;
  - provádění díla v rozporu s projektovou dokumentací;
  - nedodržování příslušných platných předpisů a ČSN při provádění díla;
  - neodstranění objednatelem zjištěných a do stavebního deníku zapsaných vad v termínu stanoveném ve stavebním deníku;
  - změna poddodavatele, jehož prostřednictvím zhotovitel prokázal v rámci výběrového řízení na realizaci díla specifikovaného v článku 2 této smlouvy kvalifikační předpoklady, bez předchozího písemného souhlasu objednatele.
- 13.6. Odstoupení od smlouvy pro podstatné či nepodstatné porušení smlouvy se dále řídí ustanovením § 2001 a násl. OZ.
- 13.7. Dojde-li k odstoupení od smlouvy před protokolárním ukončením díla, bude vzájemně finanční vyrovnání provedeno oceněním soupisu provedených prací, přičemž všechny náklady spojené s odstoupením od smlouvy jdou k tíži strany, která porušila smluvní povinnost.
- 13.8. Odstoupí-li některá ze stran od této smlouvy na základě ujednání z této smlouvy vyplývajících, pak povinnosti obou stran jsou následující:
- zhotovitel provede soupis provedených prací a dodávek oceněný dle způsobu, kterým je stanovena cena díla a zpracuje „dílčí konečnou fakturu“;
  - zhotovitel vyklidí a uklidí staveniště a vyzve objednatele písemně na adresu pro doručování korespondence uvedenou v záhlaví smlouvy k „dílčímu předání díla“, při předání se postupuje přiměřeně dle čl. 7 smlouvy;
  - smluvní strana, která důvodně odstoupení od smlouvy zapříčinila, je povinna uhradit druhé straně veškeré náklady jí vzniklé z důvodů odstoupení od smlouvy.

#### Článek 14 Závěrečná ujednání

- 14.1. Smluvní strany se dohodly, že vztahy v této smlouvě neupravené se řídí OZ. Smluvní strany se dále dohodly, že případné spory, které nebudou vyřešeny dohodou, budou řešeny před soudem obecně příslušným dle sídla objednatele.
- 14.2. Veškerá komunikace mezi smluvními stranami týkající se této smlouvy musí být učiněna v písemné formě, není-li v textu smlouvy uvedeno výslovně jinak, a musí být doručena osobně nebo prostřednictvím doporučené poštovní zásilky nebo datové schránky na adresy uvedené v záhlaví této smlouvy. V případě doručení jakékoli písemnosti faxem nebo e-mailem musí být následně originál tohoto dokumentu v listinné podobě doručen adresátovi osobně nebo prostřednictvím doporučené poštovní zásilky na adresu uvedenou v záhlaví této smlouvy.
- 14.3. Smluvní strany sjednávají pravidla pro doručování vzájemných písemností, není-li doručováno prostřednictvím datové schránky, tak, že písemnost se v případě pochybností nebo nedoručitelnosti považuje za doručenou nejpozději třetím pracovním dnem po jejím odeslání na adresu uvedenou v záhlaví této smlouvy, nedoručí-li druhá strana písemné oznámení o změně adresy, a to bez ohledu na to, zda se adresát na této adrese zdržuje a zásilku vyzvedne.
- 14.4. Smluvní strany berou na vědomí, že ve smyslu ustanovení čl. 6 odst. 1 písm. b) Nařízení evropského parlamentu a rady (EU) 2016/679 o ochraně fyzických osob v souvislosti se zpracováním osobních údajů a o volném pohybu těchto údajů a o zrušení směrnice 95/46/ES (obecné nařízení o ochraně osobních údajů) (dále jen „GDPR“) a ustanovení § 5 odst. 2 písm. b) zákona č. 101/2000 Sb., o ochraně osobních údajů a o změně některých zákonů, ve znění pozdějších předpisů, budou vzájemně shromažďovat a zpracovávat osobní údaje fyzických osob vzájemně si poskytnuté, a to za účelem realizace této smlouvy. Smluvní strany současně dle ustanovení čl. 6 odst. 1 písm. a) GDPR souhlasí s tím, že budou ve smyslu ustanovení § 11

zákona č. 101/2000 Sb., shromažďovat a zpracovávat osobní údaje fyzických osob jimi ve smlouvě uvedených, a to v rozsahu titulu, jména a příjmení, čísla občanského průkazu, rodného čísla nebo data narození, bydliště, telefonního čísla a e-mailové adresy a registrační značky vozidla, a to pouze za účelem plnění právních povinností, které se na ně vztahují. Jiné využití se vylučuje.

- 14.5. Smluvní strany se zavazují zachovávat mlčenlivost o skutečnostech, o nichž se dozvěděly v souvislosti s plněním této smlouvy a nesdělovat je třetím stranám. Zhotovitel bere na vědomí, že objednatel je ve smyslu § 2 odst. 1) zákona č. 106/1999 Sb., o svobodném přístupu k informacím, ve znění pozdějších předpisů, povinným subjektem a souhlasí se zveřejněním této smlouvy v režimu tohoto zákona.
- 14.6. Tuto smlouvu lze měnit pouze formou písemných, vzestupně číslovaných dodatků, potvrzených a podepsaných oběma smluvními stranami. Dodatky se číslují vzestupně a podpisem poslední strany se stávají nedílnou součástí smlouvy.
- 14.7. Tato smlouva nabývá platnosti dnem podpisu poslední smluvní strany a účinnosti dnem uveřejnění v registru smluv podle zákona č. 340/2015 Sb., o zvláštních podmínkách účinnosti některých smluv, uveřejňování těchto smluv a o registru smluv (zákon o registru smluv).
- 14.8. Smluvní strany prohlašují, že si tuto smlouvu před podpisem přečetly a stvrzují, že byla uzavřena po vzájemné shodě na jejím obsahu, podle jejich pravé svobodné vůle, určitě, vážně a srozumitelně, nikoliv v tísní za nápadně nevýhodných podmínek.
- 14.9. Tato smlouva je vyhotovena 3 výtiscích o 12 listech, z nichž každý výtisk má platnost originálu. Objednatel obdrží 2 výtisky a 1 výtisk obdrží zhotovitel, kdy nedílnou součástí této smlouvy jsou přílohy:

Příloha č. 1: Upřesnění podmínek realizace veřejné zakázky - počet listů: 29

Příloha č. 2: Cenová nabídka - počet listů: 12


Příloha č. 3: BOZP - počet listů: 3

V Praze dne 16 -10- 2018

V Lovosicích dne 10 -10- 2018

Za objednatele

Za zhotovitele

  
Vedoucí oddělení provozu Praha  
Agentury hospodaření s nemovitým majetkem

## UPŘESNĚNÍ PODMÍNEK REALIZACE VEŘEJNÉ ZAKÁZKY

### 1. Identifikační údaje akce

Název akce: Oprava mostu  
Místo akce: Generála Píky 1, Praha 6  
Objekt: Most: CE: 00-06-05/SO - 032  
Uživatel: VZ 581000 Agentura služeb

### 2.1. Údaje o provozu

#### Popis:

a) název stavby:

Most: CE: 00-06-05/032

b) místo stavby (adresa, čísla popisná, katastrální území, parcelní čísla pozemků):

Ulice: Generála Píky 1, Praha 6, 160 00

OKRES: CZ0100 Hlavní město Praha, 3100

OBEC: 554782 Praha LV č. 4940 - částečný

KAT. ÚZEMÍ: 729272 Dejvice

Parcela č. 242, 243

### 2.2 Údaje o vlastníkovi

Česká republika - Ministerstvo obrany  
sídlo: Tychonova 221/1, 160 01 Praha 6

IČO: 60162694

DIČ: CZ60162694

Agentura hospodaření s nemovitým majetkem Praha

Odbor provozu nemovité infrastruktury

Hradební 772/12

P. O. BOX 45, 110 05 Praha 1

### 3. Údaje o území

Památkově chráněné území

### 4. Údaje o stavbě

Jedná se o betonový most spojující garážová stání v 2. NP budovy Garáží s komunikací, v prostoru vojenského areálu Generála Píky 1, Praha 6. Most přemostňuje komunikaci v prostoru autoparku a zajišťuje vjezd osobních automobilů do garáží v 2. NP budovy 014

- trvalá stavba
- betonový most
- povrch vozovky – žulová dlažba kostky

### **5. Stávající stav**

Most je betonové konstrukce. Povrch vozovky mostu je tvořen dlažebními kostkami. Stav hydroizolace vozovky není znám, ale konstrukce mostu vlhne a vnější omítky se drojí a odpadávají. Chodníky a zábradlí na kraji mostu jsou betonové, beton se drojí.

Vymezení předmětu zakázky dle číselníku CPV: 44212100-0 - Mosty,

45000000-7 Stavební práce

### **6. AHNM Praha, PS 0018 Praha, zadavatel požaduje**

Opravu mostu: opravu pojezdové konstrukce včetně izolace, opravu chodníku, zábradlí a omítek.

Stávající žulové kostky budou řádně zhotovitelem očištěny a uloženy v prostoru místa oprav na určené místo tak, aby byly použity na opravu povrchu.

Provedení oprav bude provedeno dle projektové dokumentace na opravu mostu – Dokumentace pro zadání stavby, č. zakázky 2017-P-1, která je uložena u PS 0018 Praha, Generála Píky 1 a bude k nahlédnutí při prohlídce místa plnění.

Vybranému uchazeči (vítězi výběrového řízení) bude poskytnut výtisk Projektové dokumentace pro zadání stavby a bude jí možno poskytnout i v elektronické podobě na uchazečem dodaný USB Flash Disk.

### **7. Požadovaná oprávnění a osvědčení:**

Uchazeč k prokázání technického předpokladu předloží osvědčení na alespoň 3 významné stavební práce obdobného charakteru (výstavba či oprava mostů) s rozpočtovými náklady minimálně 900.000,- Kč bez DPH na jednu akci, a to za poslední 3 roky.

Uchazeč dále doloží: seznam osob, které budou vykonávat funkci stavbyvedoucího. Součástí seznamu bude údaj o dosaženém vzdělání, realizovaných zakázkách, na nichž se podílel jako stavbyvedoucí a číslo autorizace ČKAIT.

Tato osoba na pozici „stavbyvedoucího“ prokáže odbornou způsobilost minimálně v tomto rozsahu:

- dokončené středoškolské či vysokoškolské vzdělání stavebního směru;
- minimálně 5 let praxe na pozici stavbyvedoucí,
- zkušenosti s realizací nejméně dvou staveb obdobného zaměření (rekonstrukce nebo výstavba mostů či lávek)
- autorizace ČKAIT – inženýr nebo technik pro mosty a inženýrské konstrukce

Splnění tohoto kvalifikačního kritéria splní předložením: 1) dokladu o požadovaném oprávnění, osvědčení (prostá kopie dokladu), 2) profesní životopis

1. V případě, že tato osoba je zaměstnancem dodavatele, předloží dodavatel čestné prohlášení o trvání zaměstnaneckého poměru podepsané oprávněnou osobou za dodavatele.
2. V případě, že se jedná o externí spolupráci s takovou osobou, předloží dodavatel čestné prohlášení o budoucí spolupráci této osoby s dodavatelem v případě realizace této veřejné zakázky. Takové čestné prohlášení bude podepsané citovanou osobou.

### **8. Všeobecné pokyny**

**Oprava bude provedena dle platných norem a předpisů**

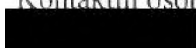
Pracovní doba od 6:00 – 17:00 hod.

Práce budou prováděny ve vojenském objektu, vybraný uchazeč před zahájením prací předloží k odsouhlasení seznam pracovníků a vozidel.

Seznam bude obsahovat: jméno a příjmení, číslo OP, typ vozidla a registrační značku.

Vstup cizím státním příslušníkům do objektu MO - K, dle PROVOZNÍHO ŘÁDU OBJEKTU MINISTERSTVA OBRANY KASÁRNA G. PÍKY není povolen.

Kontaktní osoba:





## MOST GEN.PÍKY

ODPOVĚDNÝ ZÁSTUPCE:	VYPRACOVAL:	HL. INŽENÝR PROJEKTU:	<b>KH Mosty</b> Projektování a statická kancelář, prohlídky mostů a investičně-inženýrská činnost Kancelář č. 430, Hrnčířská 2985, 470 01 Česká Lípa	
UMÍSTĚNÍ OBJEKTU: p.p.č. 242, 243/1, k.ú. Dejvice INVESTOR: AGENTURA HOSPODARENÍ S NEMOVITÝM MAJETKEM MO				
NÁZEV AKCE		FORMÁT		A4
OPRAVA MOSTU - OBJEKT GEN. PÍKY		DATUM		06/2017
PRAHA 6		ÚČEL		DZS
NÁZEV VÝKRESU		Č. ZAKAZKY		2017-P-1
DOKUMENTACE PRO ZADÁNÍ STAVBY		Č. PARÉ		Č. VÝKRESU



## MOST GEN.PÍKY

ODPOVĚDNÝ ZÁSTUPCE:	VYPRACOVAL:	HL. INŽENYR PROJEKTU:	<b>KH Mosty</b> Projekční a statická kancelář, prohlídky mostů a investorsko-inženýrská činnost Kancelář č. 430, Hrošítká 2905, 470 01 Česká Lípa	
UMÍSTĚNÍ OBJEKTU: p.p.č. 242, 243/1, k.ú. Dejvice				
INVESTOR: AGENTURA HOSPODARENÍ S NEMOVITÝM MAJETKEM MO				
NÁZEV AKCE OPRAVA MOSTU - OBJEKT GEN. PÍKY PRAHA 6			FORMÁT	
			DATUM	06/2017
			ÚČEL	DZS
			Č. ZAKÁZKY	2017-P-1
NÁZEV VÝKRESU FOTODOKUMENTACE			Č. PARÉ	Č. VÝKRESU <b>C2.2b</b>

*Akce:*

*Oprava mostu – objekt gen. Píky*

*Praha 6 Dejvice*

FOTODOKUMENTACE



Prostorové uspořádání na mostě



Most ve směru výjezdu z garáží

**Akce:**

**Oprava mostu – objekt gen. Píky**

**Praha 6 Dejvice**

**FOTODOKUMENTACE**



Levá strana mostu



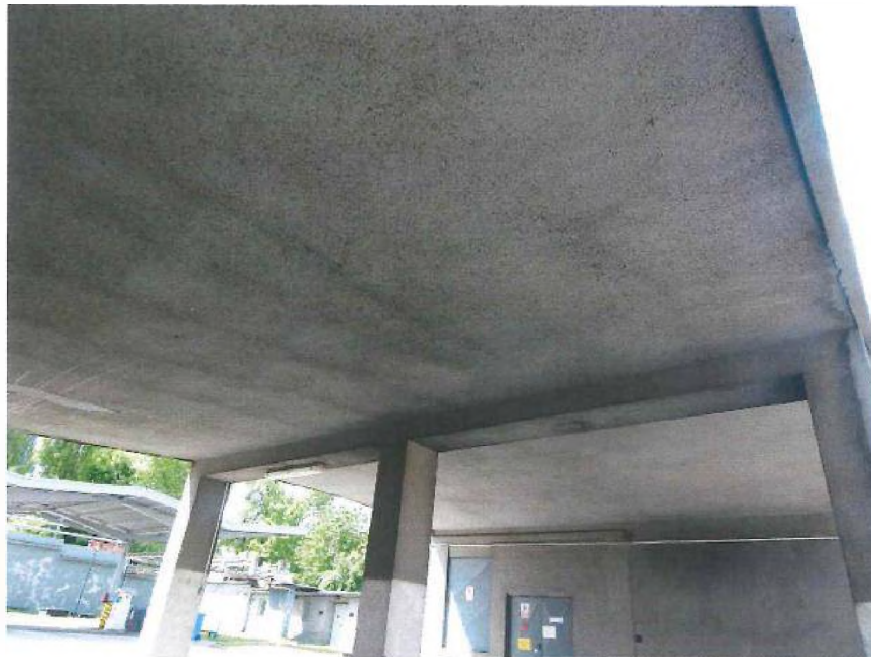
Pravá strana mostu

Akce:

*Oprava mostu – objekt gen. Píky*

*Praha 6 Dejvice*

FOTODOKUMENTACE



Podhled nosné konstrukce



Zatékání do konstrukce mostu

Akce:

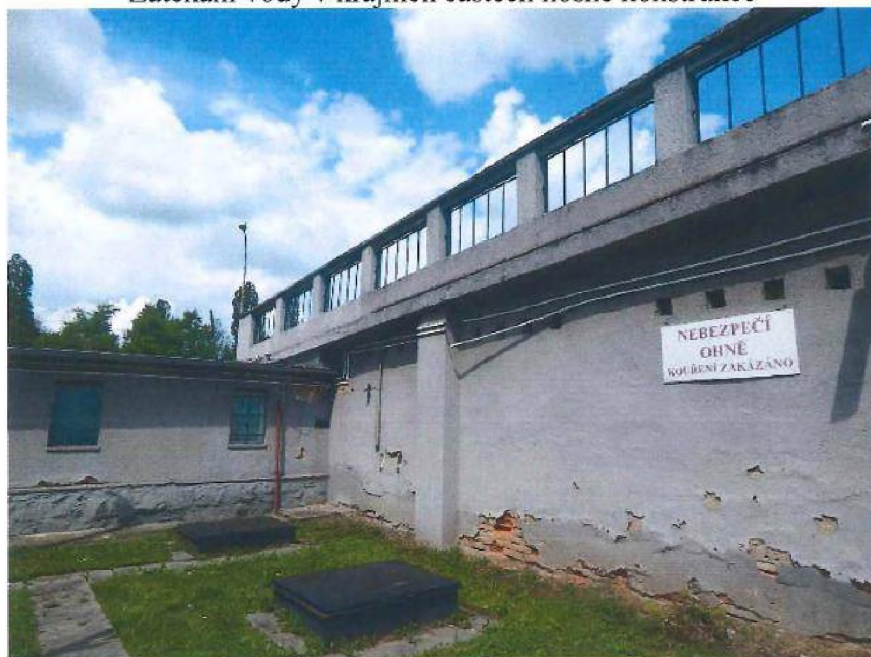
*Oprava mostu – objekt gen. Píky*

*Praha 6 Dejvice*

FOTODOKUMENTACE



Zatékání vody v krajních částech nosné konstrukce



Zděná stěna mezi podpěrami mostu

Akce:

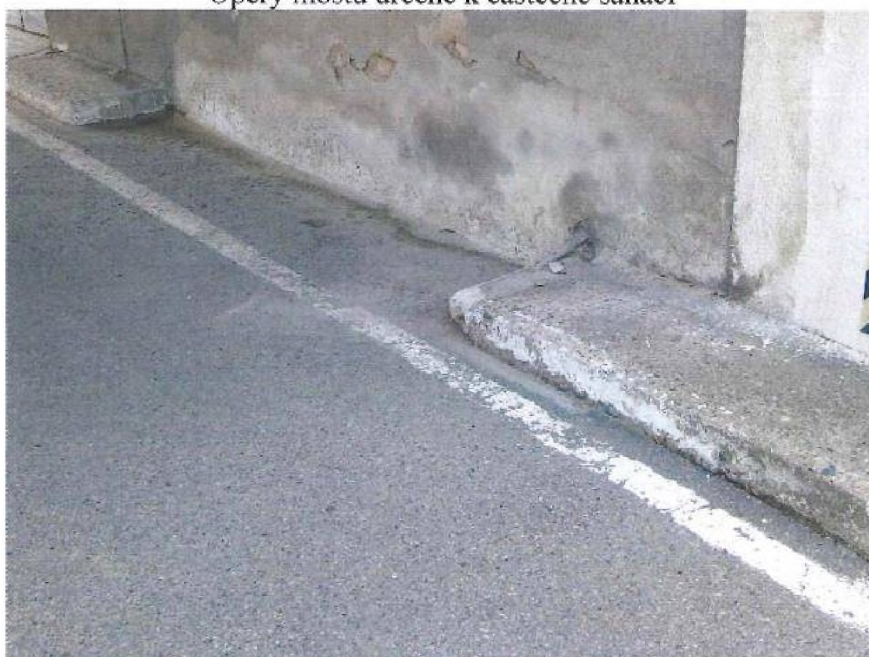
*Oprava mostu – objekt gen. Píky*

*Praha 6 Dejvice*

FOTODOKUMENTACE



Opěry mostu určené k částečné sanaci



Degradovaný beton u pat opěr

Akce:

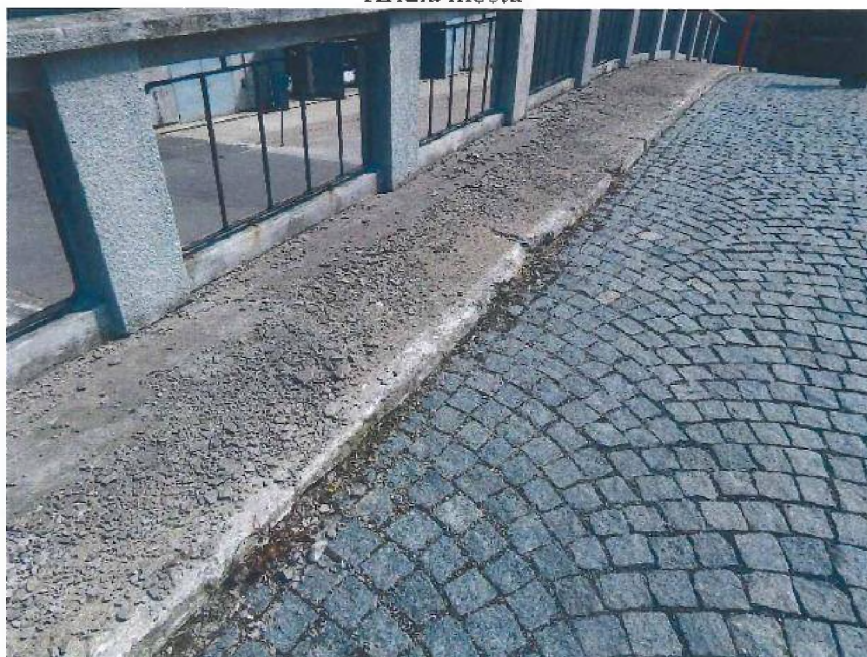
*Oprava mostu – objekt gen. Piky*

*Praha 6 Dejvice*

FOTODOKUMENTACE



Křídla mostu



Dlážděný povrch komunikace a betonový chodník

Akce:

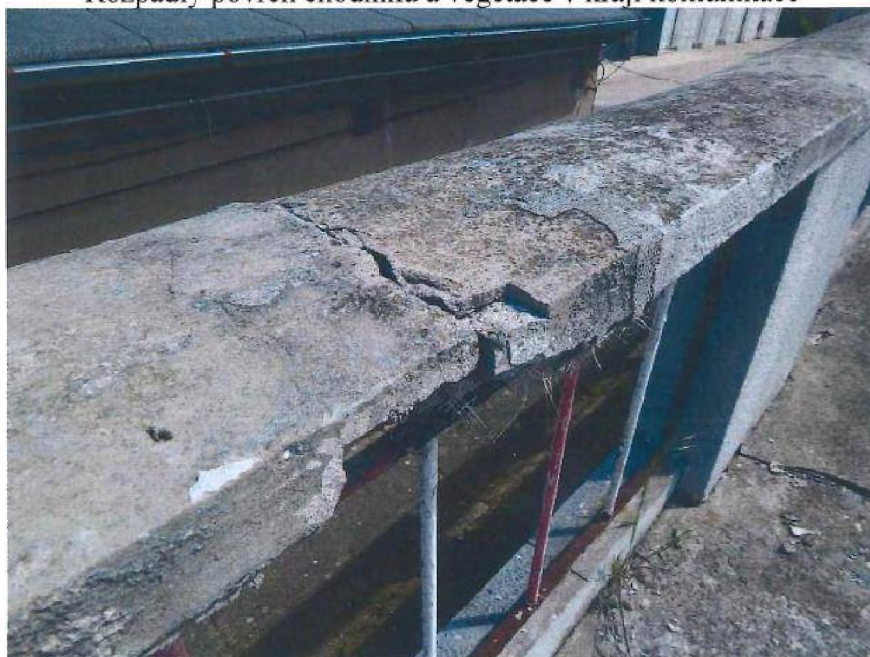
*Oprava mostu – objekt gen. Píky*

*Praha 6 Dejvice*

FOTODOKUMENTACE



Rozpadlý povrch chodníku a vegetace v kraji komunikace



Poškozené betonové části zábradlí



## MOST GEN.PÍKY

ODPOVĚDNÝ ZASTUPCE: [REDAKCE]	VYPRACOVAL: [REDAKCE]	HL. INŽENÝR PROJEKTU: [REDAKCE]	<b>KH Mosty</b> Projekční a statická kancelář, prohlídky mostů a investorsko-inženýrská činnost Kancelář E. 430, Hrnčířská 2985, 470 01 Česká Lípa	
UMÍSTĚNÍ OBJEKTU: p.p.č. 242, 243/1, k.ú. Dečvice			[REDAKCE]	
INVESTOR: AGENTURA HOSPODAŘENÍ S NEMOVITÝM MAJETKEM MO			[REDAKCE]	
NÁZEV AKCE OPRAVA MOSTU - OBJEKT GEN. PÍKY PRAHA 6			FORMAT	
			DATUM	06/2017
			UČEL	DZS
			Č. ZAKÁZKY	2017-P-1
NÁZEV VÝKRESU TECHNICKÁ ZPRÁVA			Č.PARÉ	Č. VÝKRESU C2.1a

---

**Akce:** **OPRAVA MOSTU**  
**SPOJKA GARÁŽE 2.NK A KOMUNIKACE**  
**Most ve vojenském areálu Generála Píky, Praha**

---

<b>Obsah:</b>	<b>1</b>
1. Identifikační údaje mostu	2
2. Základní údaje mostu	3
3. Zdůvodnění stavby mostu a jeho umístění	5
4. Technické řešení mostu	6
5. Výstavba mostu	12
6. Přehled provedených posudků	13
7. Řešení přístupu a užívání osobami s omezenou schopností pohybu a orientace	14
8. Nakládání s odpady	14

---

**Akce:** O P R A V A M O S T U  
S P O J K A G A R Á Ž E 2. N K A K O M U N I K A C E  
Most ve vojenském areálu Generála Píky, Praha

---

## TECHNICKÁ ZPRÁVA

### 1. Identifikační údaje mostu

a,b) Stavba: Oprava mostu

c) Evidenční číslo: SO 201

d) Katastrální obec: Vojenský areál Generála Píky, Praha - Dejvice

Okres: Praha

Kraj: Hlavní město Praha

e) Objednatel: Agentura hospodaření s nemovitým majetkem MO ČR

f) Uvažovaný správce: Ministerstvo obrany ČR

g) Projektant: [REDACTED]

Hlavní inženýr projektu: [REDACTED]

h) Pozemní komunikace: Účelová komunikace

i) Bod křížení: Účelová komunikace

j,k) Staničení: není stanoveno

l) Úhel křížení: 90°

m) Volná výška: 3,50m a 3,20m

n) Počet polí: 2

o) Stupeň PD: Technický popis opravy

Akce:

OPRAVA MOSTU

SPOJKA GARÁŽE 2.NK A KOMUNIKACE

Most ve vojenském areálu Generála Píky, Praha

## 2. Základní údaje o mostu

### a) Charakteristika stávajícího mostu:

Jedná se o trvalý, nepohyblivý, neposuvný, prostě uložený, železobetonový monolitický silniční most o dvou mostních polích přes účelovou komunikaci.

Nosnou konstrukci mostu tvoří železobetonová monolitická deska, uložená na tížných železobetonových monolitických opěrách a železobetonových pilířích, s monolitickými křídly a železobetonovými mostními římsami.



### Charakteristika nového mostu:

Stávající železobetonový otevřený silniční most s horní mostovkou, neposuvný o mostních dvou polích.

Nosná konstrukce je charakteru desky prosté, uložené na železobetonových úložných prazích opěr a pilířů, založených na betonových základových pasech.

---

**Akce: OPRAVA MOSTU**  
**SPOJKA GARÁŽE 2.NK A KOMUNIKACE**  
**Most ve vojenském areálu Generála Píky, Praha**

---

Stávající opěry, úložné prahy, křídla a podhled nosné desky budou sanovány. Mostovka bude vyspravena pomocí sanačních hmot pro možnost natavení nové hydroizolace. Chodníky a římsy budou nadbetonovány, složené zábradlí opraveno a sanováno. Pojížděná plocha mostovky bude opětovně vyskládána ze stávající kamenné dlažby.

Před uvedením mostu do trvalého provozu bude provedena První hlavní mostní prohlídka (1.HMP) mostním inženýrem s platným Oprávněním vydaným Ministerstvem dopravy ČR.

**Základní rozměry mostu :**

b) Délka přemostění:	14,30m
c) Délka mostu:	27,76m a 42,10m
f) Šikmost:	kolmý
g) Volná šířka mostu:	9,80m
Světlost kolmá:	4,30+4,30m
h) Šířka vozovky:	7,50m
i) Šířka NK:	10,20m
Šířka mostu:	10,40m
j) Výška nad terénem:	4,06m
k) Výška konstrukční:	0,22m
l) Plocha mostu:	365m <sup>2</sup>
Plocha chodníků:	89m <sup>2</sup>
m) Zatížení:	dle ČSN EN 1991

Akce:

OPRAVA MOSTU

SPOJKA GARÁŽE 2.NK A KOMUNIKACE

Most ve vojenském areálu Generála Píky, Praha

### 3.Zdůvodnění opravy mostu a jeho umístění

#### a) NÁVAZNOST PROJEKTOVÉ DOKUMENTACE

Projektová dokumentace byla zpracována na základě provedené hlavní mostní prohlídky a posouzení současného stavebního stavu mostu.

#### PROJEKTOVÉ PODKLADY

- Rekognoskace objektu mostním inženýrem [REDACTED]
- Fotodokumentace současného stavu

#### b) CHARAKTER PŘEMOŠTOVANÉ PŘEKÁŽKY

Most spojuje garáže s účelovou komunikací ve vojenském areálu. Je veden přes účelovou komunikaci.

#### c) ÚZEMNÍ PODMÍNKY

Most se nachází ve vojenském areálu Generála Píky v Praze a slouží jako spojka mezi garážemi a komunikací.

Stavba bude provedena jako celek s uzavřením pro veškerý provoz.

Opravou stávajícího mostu nedojde k novým trvalým záborům. Celou stavbu lze provést na stávajících pozemcích včetně prostoru pro navrhované zařízení staveniště. Šířkové uspořádání na mostě bude zachováno a bude navazovat na komunikaci před mostem a za mostem. V rámci možností stavby budou dodržena ochranná pásma jednotlivých inženýrských sítí.

#### d) GEOTECHNICKÉ PODMÍNKY

Nebyly provedeny průzkumné sondy podloží stávajícího mostu, protože nebudou prováděny nové základové konstrukce. Pod stávajícím mostem lze očekávat konsolidovanou zeminu s dostatečnou únosností.

### 4.Technické řešení mostu

Akce:

OPRAVA MOSTU

SPOJKA GARÁŽE 2.NK A KOMUNIKACE

Most ve vojenském areálu Generála Píky, Praha

Na stávajícím mostu bude odstraněna původní kamenná dlažba komunikace, odstraněn podsyp a dlažba uložena k opětovnému použití. Rozpadlé betonové chodníky budou částečně ubourány tak, aby bylo možné jejich nadbetonování. Dále bude odstraněna původní hydroizolace. Za rubem křídel a opěr budou odtěženy zásypné materiály. Na odhalených železobetonových monolitických konstrukcích budou provedeny sanační práce v rozsahu 30% plochy betonových ploch mostu. Chybějící betonové části zábradelních sloupků budou doplněny. Nevyužitý materiál bude odvezen na řízenou skládku.

Po ukončení sanačních prací bude za rubem křídel a rubem opěr zatažena hydroizolace a její ochranná vrstva, položeny drenáže a provedeny zásypy po 300mm vrstvách. Na nosnou desku bude položena nová hydroizolace NAIP. Izolace bude chráněna geotextilií v min. gramáži 500g/m<sup>2</sup>. Na takto upravenou mostovku budou položeny skladby nové vozovky včetně původní dlažby doplněné o nové kusy.

**a) POPIS NOSNÉ KONSTRUKCE MOSTU**

Nosná konstrukce mostu je tvořena železobetonovou monolitickou deskou. Ta bude na rubové straně očištěna, vyspravena sanačními hmotami a celý povrch upraven pro možnost natavení nové hydroizolace. Vzhledem k tomu, že nebyly prováděny žádné sondy doporučuji po snesení vozovky posouzení stavu rubu nosné konstrukce. V případě, že nebude povrch vyhovující, může zástupce AD přehodnotit návrh opravy povrchu betonu.



Akce:

OPRAVA MOSTU

SPOJKA GARÁŽE 2.NK A KOMUNIKACE

Most ve vojenském areálu Generála Píky, Praha

## b) ÚDAJE O ZALOŽENÍ A SPODNÍ STAVBĚ MOSTU

Nové založení mostu nebude prováděno. Stávající základové konstrukce budou zachovány. Odhalené části opěr a křídel a úložných prahů budou sanovány. Na viditelných betonových plochách budou sanační práce zakončeny sjednocujícím nátěrem. Za rubem opěr budou nově provedeny drenáže a bude zde přetažena izolace s ochranou pomocí geotextilie (min. 500g/m<sup>2</sup>). Všechny plochy ve styku se zemní vlhkostí budou opatřeny Np+2xNa.

Rozpadlá omítka na zděných křídlech bude odstraněna a nahrazena novou omítkou.



## c) VYBAVENÍ MOSTU

### Izolace

Na nosné konstrukci je navržena hydroizolace z natavitelných SBS pásů na předem penetrovaný povrch. Ochrana hydroizolace je navržena z geotextilie 500g/m<sup>2</sup>. Ložné vrstvy budou provedeny z asfaltového betonu. Před pokládkou skladby vozovky doporučuji provést odtrhové zkoušky izolace dle ČSN 73 6242 – Navrhování a provádění vozovek na mostech pozemních komunikací, příloha B- přilnavost vrstev a pevnost v tahu povrchových vrstev.

Čela mostovky budou chráněna dilatační a drenážní vrstvou.

Akce:

OPRAVA MOSTU

SPOJKA GARÁŽE 2.NK A KOMUNIKACE

Most ve vojenském areálu Generála Píky, Praha

Chodníky

Železobetonové monolitické chodníky budou částečně ubourány a otryskány. Na takto upravené chodníky budou pomocí vlepených ocelových kotev (trnů) připevněny vyztužovací KARI sítě a provedena betonáž do požadované výšky nášlapu nových chodníků z betonu C30/37 – XF4 s těsněním do řezané spáry dle VL4 402.21. Těsnění spár podél chodníků bude provedeno pro dvouvrstvou vozovku dle VL4 403.42.

Vzhledem k tomu, že není možné provedení natavené hydroizolace (NAIP) pod stávajícími chodníky, bude povrch betonu chodníků opatřen přímopochozí hydroizolací stěrkovou se zdrsňením vsypem.



Římsy

Římsy mostu budou opraveny pomocí sanačních hmot. Viditelné plochy budou opatřeny sjednocujícím nátěrem.

Akce:

**OPRAVA MOSTU**

**SPOJKA GARÁŽE 2.NK A KOMUNIKACE**

**Most ve vojenském areálu Generála Píky, Praha**



### Zábradlí

Složené železobetonové monolitické zábradlí bude v rozpadlých nebo chybějících částech dobetonováno. Jedná se o z velké části horní madlo rámové konstrukce zábradlí a zábradelní sloupky. Celý povrch zábradlí bude otryskán. Ocelový výplň bude doplněna a opatřena protikorozní ochranou, která bude odpovídat TKP19 pro třídu agresivity C3.



Akce:

OPRAVA MOSTU

SPOJKA GARÁŽE 2.NK A KOMUNIKACE

Most ve vojenském areálu Generála Píky, Praha

Vozovka

Na nové nosné konstrukci bude nově provedena skladba vozovky

Skladba vozovky na mostě:

- žulové kostky 100mm (použity stávající a 30% nových)
- zhuťněný pískový podsyp 50mm
- ochrana izolace pomocí 500g/m<sup>2</sup>
- izolace NAIP 10mm
- penetrační nátěr
- železobetonová monolitická deska

Skladba vozovky na předpolích těsně za mostem:

- žulové kostky 100mm (použity stávající a 30% nových)
- zhuťněný pískový podsyp 50mm
- vrstva ze směsi stmelené cementem – SC C8/10
- štěrkodrt'



Těsnění a dilatace

Zatěsnění říms bude nově provedeno pružným tmelem.

Mezi závěrnou zídkou a nosnou konstrukcí nad opěrami nad místem uložení bude proveden detail dilatační spáry 20mm dle VL4 302.02. Mezera mezi závěrnou

**Akce:**

**OPRAVA MOSTU**

**SPOJKA GARÁŽE 2.NK A KOMUNIKACE**

**Most ve vojenském areálu Generála Píky, Praha**

zídka a nosnou konstrukcí bude vyplněna extrudovaným polystyrénem tl.20mm, přičemž plochy budou opatřeny ochranným nátěrem.

#### Ložiska

Nosná konstrukce uložena přímo na úložné prahy železobetonových opěr, bez ložisek.

#### Odvodnění

Odvodnění vozovky na mostě je navrženo podélným vyspádováním mimo most. Dále jsou navrženy rubové drenáže za opěrami mostu.

#### d) STATICKÉ A HYDROTECHNICKÉ POSOUZENÍ

Statický výpočet nebyl prováděn z důvodu, že se jedná pouze o opravu stávajícího mostu.

#### e) CIZÍ ZAŘÍZENÍ NA MOSTĚ

Po dobu výstavby bude brán zřetel na stávající inženýrské sítě tak, aby nedošlo k jejich poškození. Na ochranu sítí bude použita nová chránička z PVC. V rámci možností stavby budou dodržena jednotlivá ochranná pásma všech dotčených inženýrských sítí.

#### f) ŘEŠENÍ PROTİKOROZNÍ OCHRANY, OCHRANY KONSTRUKCÍ PROTI AGRESIVNÍMU PROSTŘEDÍ

Protikorozní ochrana ocelové výplně zábradlí bude odpovídat TKP 19 pro třídu agresivity C3 „střední“ a životností VV velmi vysokou (nad 15let).

#### g) POŽADOVANÉ PODMÍNKY A MĚŘENÍ SEDÁNÍ A PRŮHYBŮ (MĚŘENÍ, MONITORING)

Nejsou požadovány.

Akce:

OPRAVA MOSTU

SPOJKA GARÁŽE 2.NK A KOMUNIKACE

Most ve vojenském areálu Generála Píky, Praha

#### h) POŽADOVANÉ ZATĚŽOVACÍ ZKOUŠKY

Nejsou požadovány.

### 5.Výstavba mostu

#### a) POSTUP A TECHNOLOGIE MOSTU

Na stávajícím mostu bude odstraněna původní kamenná dlažba komunikace. Rozpadlé betonové chodníky budou částečně ubourány tak, aby bylo možné jejich nadbetonování. Dále bude odstraněna původní hydroizolace. Za rubem křídel a opěr budou odtěženy zásypné materiály. Na odhalených železobetonových monolitických konstrukcích budou provedeny sanační práce. Chybějící betonové části zábradelních sloupků budou doplněny. Nevyužitý materiál bude odvezen na řízenou skládku.

Po ukončení sanačních prací bude za rubem křídel a rubem opěr zatažena hydroizolace a její ochranná vrstva, položeny drenáže a provedeny zásypy po 300mm vrstvách. Na nosnou desku bude položena nová hydroizolace NAIP. Izolace bude chráněna geotextilií v min. gramáži 500g/m<sup>2</sup>. Na takto upravenou mostovku budou položeny skladby nové žulové vozovky.

#### b) SPECIFICKÉ POŽADAVKY NA PŘEDPOKLÁDANOU TECHNOLOGII STAVBY (PŘÍSTUPY, PŘÍVODY ELEKTRICKÉ ENERGIE, SKLADOVACÍ PLOCHY, MONTÁŽNÍ A POMOCNÉ KONSTRUKCE

Staveniště bude vybaveno skladem, prostorem pro dodavatele, WC a zásobníkem vody na mytí, přenosnou naftovou centrálou na výrobu elektrické energie. Výkopová jáma bude odvodňována od dešťové vody pomocí čerpadel do stávající vodoteče.

#### c) SOUVISEJÍCÍ (DOTČENÉ) OBJEKTY STAVBY

Prováděná oprava mostu bude koordinována.

#### d) VZTAH K ÚZEMÍ (INŽENÝRSKÉ SÍTĚ, OCHRANNÁ PÁSMA, OMEZENÍ PROVOZU)

Akce:

OPRAVA MOSTU

SPOJKA GARÁŽE 2.NK A KOMUNIKACE

Most ve vojenském areálu Generála Píky, Praha

Veškeré inženýrské sítě budou při výstavbě respektovány a budou dodržena jejich ochranná pásma.

## **6.Přehled provedených výpočtů**

### **a) VYTYČOVACÍ ÚDAJE**

Stávající most nebyl geodeticky zaměřen

### **b) PROSTOROVÉ USPOŘÁDÁNÍ A GEOMETRIE MOSTU**

Šířka jednoho průjezdního pruhu je 3,75m, celková šíře vozovky je pro dva jízdní pruhy 7,50m. Šířka mezi zábradlím je 9,80m a navazuje na přilehlou místní komunikaci před mostem a za mostem.

### **c) STATICKÝ VÝPOČET ZÁKLADŮ, SPODNÍ STAVBY A NOSNÉ KONSTRUKCE**

Statický výpočet není přiložen

### **d) HYDROTECHNICKÉ VÝPOČTY**

Hydrotechnické posouzení nebylo prováděno z důvodu, že se jedná o opravu stávajícího mostu přes účelovou komunikaci

## **7.Řešení přístupu a užívání osobami s omezenou schopností pohybu a orientace**

Bezbariérové řešení přístupu na most bude stejné, jako je v současnosti tzn. plynulou vozovkou na mostě bez jakýchkoliv překážek.

Bezpečnost při užívání je zajištěna oboustranným železobetonovým složeným zábradlím, umístěným na mostu.

Akce:

OPRAVA MOSTU

SPOJKA GARÁŽE 2.NK A KOMUNIKACE

Most ve vojenském areálu Generála Píky, Praha

## **8.Nakládání s odpady**

Stavební a bourací práce budou prováděny s ohledem na zásady bezpečnosti práce a technických zařízení při stavebních pracích, dále dle nařízení vlády č. 591/2006 Sb. o bližších požadavcích na bezpečnost a ochranu zdraví při práci na staveništích k zákonu č. 309/2006 Sb., dále dle nařízení vlády č. 362/2005 Sb. pro práci na pracovištích s nebezpečím pádu z výšky. Po ukončení stavebních a bouracích prací je nutno postupovat při nakládání s odpady dle zákona č.185/2001 Sb. o odpadech a dle vyhlášky č. 93/2016 Sb. katalog odpadů. Dále jsou v dokumentaci zapracovány požadavky vyhlášky Ministerstva pro místní rozvoj č.369/2001 Sb. a §169 o obecných technických požadavcích na výstavbu ze zákona č.183/2006 Sb., o územním plánování a stavebním řádu (stavební zákon).

Realizaci plánované stavby nevzniká žádný další zdroj škodlivin, škodlivých a odpadních látek nebo zdroj nepříznivých vlivů na prostředí. Pouze při vlastním provádění stavebních prací budou vznikat nežádoucí vlivy na životní prostředí. Jedná se především o vznik hluku a případné znečištění vozovek při převozu výkopku a stavebních materiálů. Tyto nežádoucí vlivy je nutné omezit na minimum použitím vhodných mechanismů, vozidla s přepravovaným materiálem nepřetěžovat, staveniště v průběhu stavby vyklízet, komunikace udržovat průběžně v čistotě. Znehodnocený stavební materiál a stavební suť se musí likvidovat mimo staveniště k tomu určených řízených skládkách.

Při stavbě mohou vznikat tyto odpady:

- Přebytečná zemina
- Zdivo
- Železobeton
- Stavební hmoty, stavební suť
- Ocel
- Asfalt
- Lepenka

Materiál a vybourané stavební hmoty a díly, zeminy z odkopávek a vykopávek a další odpad bude upravován, využíván, shromažďován a skladován oprávněnými osobami, přičemž se dodavatelé stavby budou řídit zákonem č.185/2001 Sb., zákonem o odpadech a změně některých dalších zákonů v platném znění a vyhlášek č.381/2001 Sb. až č. 384/2001 Sb. a podle zákona č. 477/2001 Sb. o obalech.



**KH Mosty**

Projekční a statická kancelář,  
prohlídky mostů a investorsko-inženýrská činnost  
Kancelář č.430, Hmčičská 2985, 470 01 Česká Lípa

Akce:

OPRAVA MOSTU

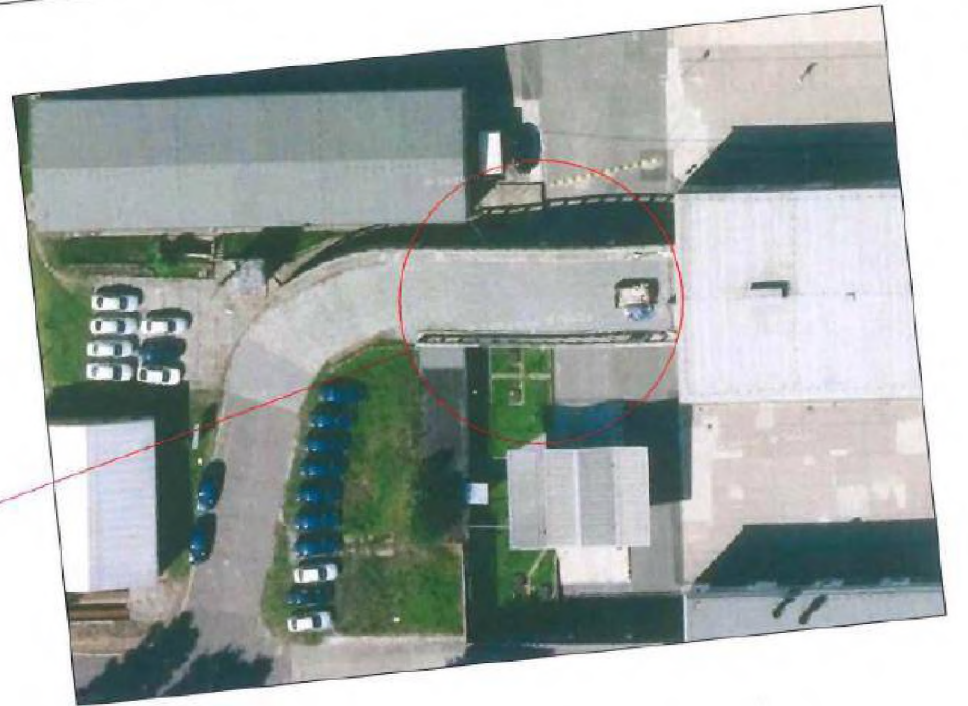
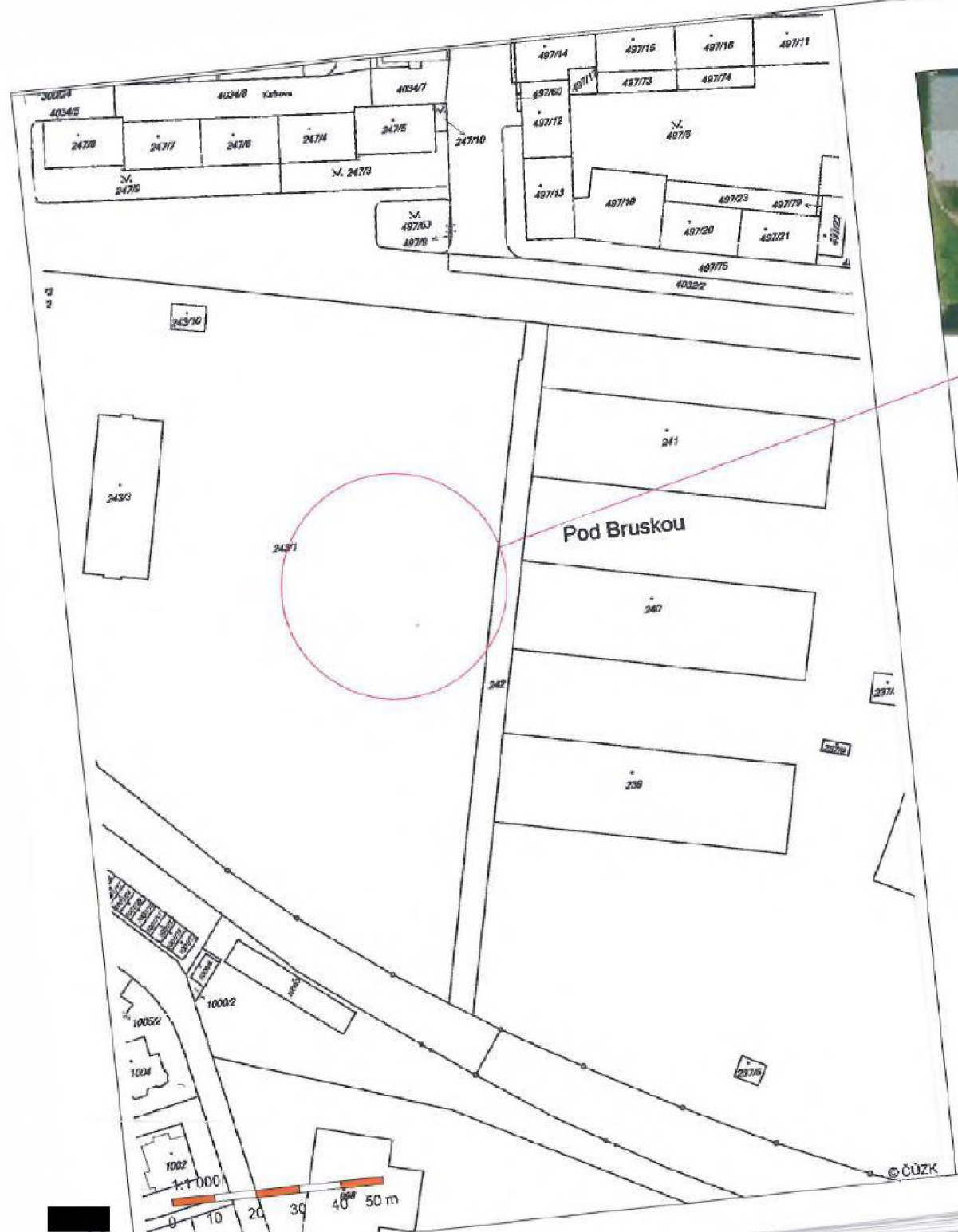
SPOJKA GARÁŽE 2.NK A KOMUNIKACE

Most ve vojenském areálu Generála Píky, Praha

V České Lípě 5.7.2017

.....  
[Redacted signature]





KH  
mosty



Příloha č. 2  
Počet listů: 12

Cenová nabídka  
PS 0018 - Oprava mostu - izolace povrchu vozovky, zábradlí, kasárna Gen. Píky

# REKAPITULACE STAVBY

Kód: 20170927  
Stavba: Oprava mostu areál gen.Piky Praha

KSO:  
Místo:

CC-CZ:  
Datum: 27. 9. 2017

Zadavatel:

IČ:  
DIČ:

Uchazeč:  
Vyplň údaj

IČ: Vyplň údaj  
DIČ: Vyplň údaj

Projektant:

IČ:  
DIČ:

Poznámka:

---

Cena bez DPH 1 995 129,46

	sazba daně	Základ daně	Výše daně
DPH základní	21,00%	1 995 129,46	418 977,19
DPH snížená	15,00%	0,00	0,00

---

Cena s DPH	v	CZK	2 414 106,65
------------	---	-----	--------------

---

# REKAPITULACE OBJEKTŮ STAVBY A SOUPISŮ PRACÍ

Kód: 20170927

Stavba: Oprava mostu areál gen.Piky Praha

Místo:

Datum:

27. 9. 2017

Zadavatel:

Projektant:

Uchazeč:

Kód	Objekt, Soupis prací	Cena bez DPH [CZK]	Cena s DPH [CZK]	Typ
Náklady stavby celkem		1 995 129,46	2 414 106,65	
201709 27	Oprava mostu areál gen.Piky Praha	1 995 129,46	2 414 106,65	STA

# KRYCÍ LIST SOUPISU

Stavba:

Oprava mostu areál gen. Píky Praha

KSO:

Místo:

Zadavatel:

Uchazeč:

Projektant:

Poznámka:

CC-CZ:

Datum: 27. 9. 2017

IČ:

DIČ:

IČ:

DIČ:

IČ:

DIČ:

---

<b>Cena bez DPH</b>				<b>1 995 129,46</b>
---------------------	--	--	--	---------------------

	Základ daně	Sazba daně	Výše daně
DPH základní	1 995 129,46	21,00%	418 977,19
DPH snížená	0,00	15,00%	0,00

---

<b>Cena s DPH</b>		<b>v CZK</b>	<b>2 414 106,65</b>
-------------------	--	--------------	---------------------

# REKAPITULACE ČLENĚNÍ SOUPISU PRACÍ

Stavba:

Oprava mostu areál gen.Piky Praha

Místo:

Datum: 27. 9. 2017

Zadavatel:

Projektant

Uchazeč:

Kód dílu - Popis

Cena celkem [CZK]

## Náklady soupisu celkem

1 995 129,46

### HSV - Práce a dodávky HSV

1 - Zemní práce

2 - Zakládání

3 - Svislé a kompletní konstrukce

4 - Vodorovné konstrukce

5 - Komunikace pozemní

6 - Úpravy povrchů, podlahy a osazování výplní

9 - Ostatní konstrukce a práce, bourání

997 - Přesun sítě

998 - Přesun hmot

### PSV - Práce a dodávky PSV

711 - Izolace proti vodě, vlhkosti a plynům

777 - Podlahy lité

783 - Dokončovací práce - nátěry

### VRN - Vedlejší rozpočtové náklady

VRN1 - Průzkumné, geodetické a projektové práce

VRN3 - Zařízení staveniště

VRN6 - Územní vlivy

VRN7 - Provozní vlivy

# SOUPIS PRACÍ

Stavba:

Oprava mostu areál gen. Píky Praha

Místo:

Datum: 27. 9. 2017

Zadavatel:

Projektant:

Uchazeč:

PČ	Ty P	Kód	Popis	MJ	Množství	J.cena [CZK]	Cena celkem [CZK]	Cenová soustava
----	---------	-----	-------	----	----------	-----------------	-------------------	--------------------

Náklady soupisu celkem

1 995 129,46

## D HSV Práce a dodávky HSV

### D 1 Zemní práce

1	K	113106511	Rozebrání dlažeb a dílců komunikací pro pěší, vozovek a ploch s přemístěním hmot na skládku na vzdálenost do 3 m nebo s naložením na dopravní prostředek vozovek a ploch, s jakoukoliv výpňí spár v ploše jednotlivě přes 200 m <sup>2</sup> z velkých kostek s ložem z kameniva těžného	m <sup>2</sup>
2	K	113107111	Odstranění podkladů nebo krytů s přemístěním hmot na skládku na vzdálenost do 3 m nebo s naložením na dopravní prostředek v ploše jednotlivě do 50 m <sup>2</sup> z kameniva těžného, o tl. vrstvy do 100 mm	m <sup>2</sup>
3	K	122201101	Odkopávky a překopávky nezapážené s přemístěním výkopku na vzdálenost do 3 m nebo s naložením na dopravní prostředek v homině tř. 1 do 100 m <sup>3</sup>	m <sup>3</sup>
4	K	162701105	Vodorovné přemístění výkopku nebo sypaniny po suchu na obvyklém dopravním prostředku, bez naložení výkopku, avšak se složením bez rozhrnutí z hominy tř. 1 až 4 na vzdálenost přes 9 000 do 10 000 m	m <sup>3</sup>
5	K	171201201	Uložení sypaniny na skládky	m <sup>3</sup>
6	K	171201211	Uložení sypaniny poplatků za uložení sypaniny na skládce (skládkovné)	t

VV 10\*1,8 \*Přepočtené koeficientem množství

### D 2 Zakládání

7	K	211971110	Zřízení opláštění výplně z geotextilie odvodňovacích žebek nebo trativodů v rýze nebo zářezu se stěnami šikmými o sklonu do 1:2	m <sup>2</sup>
8	M	693111480	geotextilie netkaná PP 400 g/m <sup>2</sup> do š 8,8 m	m <sup>2</sup>
9	K	212792212	Odvodnění mostní opěry z plastových trub drenážní potrubí flexibilní DN 160	m

### D 3 Svislé a kompletní konstrukce

10	K	38899521R	Chráněčka kabelů z trub HDPE DN 50	m
----	---	-----------	------------------------------------	---

### D 4 Vodorovné konstrukce

11	K	451315113	Podkladní a výpňové vrstvy z betonu prostého tloušťky do 160 mm, z betonu C 8/10	m <sup>2</sup>
12	K	458311131	Výpňové klíny a filtrační vrstvy za opěrů z betonu hutněného po vrstvách filtračního drenážního	m <sup>3</sup>

### D 5 Komunikace pozemní

63	K	591111111	Kládání dlažby z kostek s provedením lože do tl. 50 mm, s vyplněním spár, s dvojitým beraněním a se smetením přebytečného materiálu na krajnici velkých z kamene, do lože z kameniva těžného	m <sup>2</sup>
64	M	583801590	kostka dlažební velká, žulo velikost 15/17 třída II šedá	t

VV 317,000\*0,3

VV 95,1\*0,333 \*Přepočtené koeficientem množství

### D 6 Úpravy povrchů, podlahy a osazování výplní

17	K	612321141	Omrítka vápenocementová vnitřních ploch narážemá ručně dvourstvá, tloušťky jádrové omítky do 10 mm a tloušťky štuků do 3 mm štuková svislých konstrukcí stěn	m <sup>2</sup>
18	K	631311117	Mazanina z betonu prostého bez zvýšených nároků na prostředí tl. přes 50 do 80 mm tř. C 30/37	m <sup>3</sup>
19	K	631351101	Bednění v podlahách rýh a hran zřízení	m <sup>2</sup>
20	K	631351102	Bednění v podlahách rýh a hran odstranění	m <sup>2</sup>
21	K	631362021	Výztuž mazanin ze svařovaných sítí z drátů typu KARI	t

VV 89\*0,008\*1,1

### D 9 Ostatní konstrukce a práce, bourání

22	K	911122111	Oprava částí ocelového zábradlí mostů svařovaného nebo šroubovaného výroba dílů hmotnosti do 50 kg	kg
23	K	911122211	Oprava částí ocelového zábradlí mostů svařovaného nebo šroubovaného montáž dílů hmotnosti do 50 kg	kg
24	M	13010416R	OK zábradlí	t

PČ	Typ	Kód	Popis	MJ	Množství	J.cena [CZK]	Cena celkem [CZK]	Cenová soustava
25	K	916131213	Osazení silničního obrubníku betonového se zřízením lože, s vyplněním a zatřením spár cementovou maltou stojatého s boční opěrou z betonu prostého tř. C 12/15, do lože z betonu prostého těžké značky	m				
26	M	392174650	obrubník betonový silniční vibrolisovaný 100x15x25 cm	kus				
29	K	944611111	Montáž ochranné plachty zavěšené na konstrukci lešení z textilie z umělých vláken	m2				
30	K	944611211	Montáž ochranné plachty Příplatek za první a každý další den použití plachty k ceně -1111	m2				
	vv		40*30 Přepočtené koeficientem množství					
31	K	949101112	Lešení pomocné pracovní pro objekty pozemních staveb pro zatížení do 150 kg/m2, o výšce lešeníové podlahy přes 1,9 do 3,5 m	m2				
32	K	953312111	Vložky svíslé do díltačních spár z polystyrenových desek fasádních včetně dodání a osazení, v jakémkoliv zdvíhu do 10 mm	m2				
62	K	979071111	Očištění vybouraných dlažebních kostek od spojovacího materiálu, s uložení očištěných kostek na skládku, s odklizením odpadových hmot na hromady a s odklizením vybouraných kostek na vzdálenost do 3 m velkých, s původním vyplněním spár kamenivem těžkým	m2				
33	K	985111111	Otlučení nebo odsekání vrstev omítek stěn	m2				
34	K	985112133	Odsekání degradovaného betonu rubu kleneb a podlah, tloušťky přes 30 do 50 mm	m2				
35	K	985121121	Tryskání degradovaného betonu stěn, rubu kleneb a podlah vodou pod tlakem do 300 barů	m2				
	vv		88+89					
36	K	985131351	Očištění ploch stěn, rubu kleneb a podlah ruční dočištění ocelovými kartáči	m2				
37	K	985241110	Plombování zdíva včetně vybourání narušeného zdíva betonem s upěchováním, objemu do 1 m3	m3				
38	K	985311113	Reprofilace betonu sanačními maltami na cementové bázi ručně stěn, tloušťky přes 20 do 30 mm	m2				
	vv		166					
39	K	985311315	Reprofilace betonu sanačními maltami na cementové bázi ručně rubu kleneb a podlah, tloušťky přes 40 do 50 mm	m2				
40	K	985323112	Spojovací můstek reprofilovaného betonu na cementové bázi, tloušťky 2 mm	m2				
41	K	985324111	Ochranný nátěr betonu na bázi silanu impregnační dvojnásobný (OS-A)	m2				
42	K	985324211	Ochranný nátěr betonu akrylátový dvojnásobný s impregnací (OS-B)	m2				
43	K	985331213	Dodatečné vlepování betonářské výztuže včetně vyvrtání a vyčištění otvoru chemickou maltou průměr výztuže 12 mm	m				
	vv		270*0,11					
	D	997	Přesun sutě					
44	K	997221571	Vodorovná doprava vybouraných hmot bez naložení, ale se složením a s hrubým urovnáním na vzdálenost do 1 km	t				
	vv		213,598-132,2					
45	K	997221579	Vodorovná doprava vybouraných hmot bez naložení, ale se složením a s hrubým urovnáním na vzdálenost Příplatek k ceně za každý další 1 započatý 1 km přes 1 km	t				
	vv		81,398					
	vv		81,398*14 Přepočtené koeficientem množství					
	D	998	Přesun hmot					
65	K	998223011	Přesun hmot pro pozemní komunikace s krytem dlážděným dopravní vzdálenost do 200 m jakékoliv délky objektu	t				
	D	PSV	Práce a dodávky PSV					
	D	711	izolace proti vodě, vlhkosti a plynům					
46	K	711311001	Provedení izolace mostovek nátěradly a tmely za studena nátěrem lakem asfaltovým penetračním	m2				
47	M	711631500	lak asfaltový penetrační (MJ t) bal 9 kg	t				
	vv		240*0,0003 Přepočtené koeficientem množství					
48	K	711341564	Provedení izolace mostovek pásy přitavením NAIP	m2				
	vv		240,000*2					
49	M	628361100	pás těžký asfaltovaný s Al folií nosnou vložkou	m2				
	vv		480*1,15 Přepočtené koeficientem množství					
	D	777	Podlahy lité					
50	K	777131107	Penetrační nátěr podlahy epoxidový, na podklad ohranžený vzínáním vlhkostí	m2				
51	K	777511153	Krycí stěrka parkovacích ploch epoxidová přes 1 do 2 mm	m2				
	D	783	Dokončovací práce - nátěry					
52	K	783334101	Základní nátěr zámečnických konstrukcí jednonásobný epoxidový	m2				

PC	Ty p	Kód	Popis	MJ	Množství	J.cena [CZK]	Cena celkem [CZK]	Cenová soustava
53	K	783334201	Základní antikorozní nátěr zámečnických konstrukcí jednonásobný syntetický epoxidový		m2			
54	K	783347101	Krycí nátěr (email) zámečnických konstrukcí jednonásobný syntetický polyuretanový		m2			
D VRN			Vedlejší rozpočtové náklady					
D VRN1			Průzkumné, geodetické a projektové práce					
55	K	013203000	Dokumentace stavby - IHMP		soubor			
56	K	01325400R	mostní list		soubor			
D VRN3			Zařízení staveniště					
57	K	032903000	Zařízení staveniště vybavení staveniště náklady na provoz a údržbu vybavení staveniště		soubor			
58	K	034403000	Zařízení staveniště zabezpečení staveniště dopravní značení na staveništi		soubor			
D VRN6			Územní vlivy					
59	K	065002000	Hlavní tituly průvodních činností a nákladů územní vlivy mimostaveništní doprava materiálů a výrobků		soubor			
D VRN7			Provozní vlivy					
60	K	075603000	Provozní vlivy ochranná pásma jiná - zajištění stávajících sítí		soubor			

## Struktura údajů, formát souboru a metodika pro zpracování

### Struktura

Soubor je složen ze záložky Rekapitulace stavby a záložek s názvem soupisu prací pro jednotlivé objekty ve formátu XLSX. Každá ze záložek přitom obsahuje ještě samostatné sestavy vymezené orámováním a nadpisem sestavy.

**Rekapitulace stavby** obsahuje sestavu Rekapitulace stavby a Rekapitulace objektů stavby a soupisů prací.

V sestavě **Rekapitulace stavby** jsou uvedeny informace identifikující předmět veřejné zakázky na stavební práce, KSO, CC-CZ, CZ-CPV, CZ-CPA a celkové nabídkové ceny uchazeče.

V sestavě **Rekapitulace objektů stavby a soupisů prací** je uvedena rekapitulace stavebních objektů, inženýrských objektů, provozních souborů, vedlejších a ostatních nákladů a ostatních nákladů s rekapitulací nabídkové ceny za jednotlivé soupisy prací. Na základě údaje Typ je možné identifikovat, zda se jedná o objekt nebo soupis prací pro daný objekt:

STA	Stavební objekt pozemní
ING	Stavební objekt inženýrský
PRO	Provozní soubor
VON	Vedlejší a ostatní náklady
Ost	Ostatní
Soupis	Soupis prací pro daný typ objektu

**Soupis prací** pro jednotlivé objekty obsahuje sestavy Krycí list soupisu, Rekapitulace členění soupisu prací, Soupis prací. Za soupis prací může být považován i objekt stavby v případě, že neobsahuje podřízenou zakázku.

**Krycí list soupisu** obsahuje rekapitulaci informací o předmětu veřejné zakázky ze sestavy Rekapitulace stavby, informaci o zařazení objektu do KSO, CC-CZ, CZ-CPV, CZ-CPA a rekapitulací celkové nabídkové ceny uchazeče za aktuální soupis prací.

**Rekapitulace členění soupisu prací** obsahuje rekapitulaci soupisu prací ve všech úrovních členění soupisu tak, jak byla tato členění použita (např. stavební díly, funkční díly, případně jiné členění) s rekapitulací nabídkové ceny.

**Soupis prací** obsahuje položky veškerých stavebních nebo montážních prací, dodávek materiálů a služeb nezbytných pro zhotovení stavebního objektu, inženýrského objektu, provozního souboru, vedlejších a ostatních nákladů.

Pro položky soupisu prací se zobrazují následující informace:

PČ	Pořadové číslo položky v aktuálním soupisu
Typ	Typ položky: K - konstrukce, M - materiál, PP - plný popis, PSC - poznámka k souboru cen, P - poznámka k položce, VV - výkaz výměr
Kód	Kód položky
Popis	Zkrácený popis položky
MJ	Měrná jednotka položky
Množství	Množství v měrné jednotce
J.cena	Jednotková cena položky. Zaclání může obsahovat namísto J.ceny sloupce J.materiál a J.montáž, jejichž součet definuje J.cenu položky.
Cena celkem	Celková cena položky daná jako součin množství a j.ceny
Cenová soustava	Příslušnost položky do cenové soustavy

Ke každé položce soupisu prací se na samostatných řádcích může zobrazovat:

- Plný popis položky
- Poznámka k souboru cen a poznámka zadavatele
- Výkaz výměr

Pokud je k řádce výkazu výměr evidovaný údaj ve sloupci Kód, jedná se o definovaný odkaz, na který se může odvolávat výkaz výměr z jiné položky.

### Metodika pro zpracování

Jednotlivé sestavy jsou v souboru provázány. Editovatelné pole jsou zvýrazněny žlutým podbarvením, ostatní pole neslouží k editaci a nesmí být jakkoliv modifikovány.

Uchazeč je pro podání nabídky povinen vyplnit žlutě podbarvená pole:

- Pole Uchazeč v sestavě Rekapitulace stavby - zde uchazeč vyplní svůj název (název subjektu)
- Pole IČ a DIČ v sestavě Rekapitulace stavby - zde uchazeč vyplní svoje IČ a DIČ
- Datum v sestavě Rekapitulace stavby - zde uchazeč vyplní datum vytvoření nabídky
- J.cena = jednotková cena v sestavě Soupis prací o maximálním počtu desetinných míst uvedených v poli
- pokud sestavy soupisů prací obsahují pole J.cena, musí být všechna tato pole vyplněna nenulovými kladnými číslicemi
- Poznámka - nepovinný údaj pro položku soupisu

V případě, že sestavy soupisů prací neobsahují pole J.cena, potom ve všech soupisech prací obsahují pole:

- J.materiál - jednotková cena materiálu
- J.montáž - jednotková cena montáže

Uchazeč je v tomto případě povinen vyplnit všechna pole J.materiál a pole J.montáž nenulovými kladnými číslicemi. V případech, kdy položka neobsahuje žádný materiál je přípustné, aby pole J.materiál bylo vyplněno nulou. V případech, kdy položka neobsahuje žádnou montáž je přípustné, aby pole J.montáž bylo vyplněno nulou. Není však přípustné, aby obě pole - J.materiál, J.montáž byly u jedné položky vyplněny nulou.

### Rekapitulace stavby

Název atributu	Povinný (A/N)	Popis	Typ	Max. počet znaků
Kód	A	Kód stavby	String	20
Stavba	A	Název stavby	String	120
Místo	N	Místo stavby	String	50
Datum	A	Datum vykonaného exportu	Date	
KSO	N	Klasifikace stavebního objektu	String	15
CC-CZ	N	Klasifikace stavebních děl	String	15
CZ-CPV	N	Společný slovník pro veřejné zakázky	String	20
CZ-CPA	N	Klasifikace produkce podle činnosti	String	20
Zadavatel	N	Zadavatel zadání	String	50
IČ	N	IČ zadavatele zadání	String	20
DIČ	N	DIČ zadavatele zadání	String	20
Uchazeč	N	Uchazeč veřejné zakázky	String	50
Projektant	N	Projektant	String	50
Poznámka	N	Poznámka k zadání	String	255
Sazba DPH	A	Rekapitulace sazeb DPH u položek soupisů	eGSazbaDph	
Základna DPH	A	Základna DPH určena součtem celkové ceny z položek soupisů	Double	
Hodnota DPH	A	Hodnota DPH	Double	
Cena bez DPH	A	Celková cena bez DPH za celou stavbu. Sčítává se ze všech listů.	Double	
Cena s DPH	A	Celková cena s DPH za celou stavbu	Double	

### Rekapitulace objektů stavby a soupisů prací

Název atributu	Povinný (A/N)	Popis	Typ	Max. počet znaků
Kód	A	Přebírá se z Rekapitulace stavby	String	20
Stavba	A	Přebírá se z Rekapitulace stavby	String	120
Místo	N	Přebírá se z Rekapitulace stavby	String	50
Datum	A	Přebírá se z Rekapitulace stavby	Date	
Zadavatel	N	Přebírá se z Rekapitulace stavby	String	50
Projektant	N	Přebírá se z Rekapitulace stavby	String	50
Uchazeč	N	Přebírá se z Rekapitulace stavby	String	50
Kód	A	Kód objektu	String	20
Objektu, Soupis prací	A	Název objektu	String	120
Cena bez DPH	A	Cena bez DPH za daný objekt	Double	
Cena s DPH	A	Cena spolu s DPH za daný objekt	Double	
Typ	A	Typ zakázky	eGTypZakazky	

### Krycí list soupisu

Název atributu	Povinný (A/N)	Popis	Typ	Max. počet znaků
Stavba	A	Přebírá se z Rekapitulace stavby	String	120
Objekt	A	Kód a název objektu	String	20 + 120
Soupis	A	Kód a název soupisu	String	20 + 120
KSO	N	Klasifikace stavebního objektu	String	15
CC-CZ	N	Klasifikace stavebních děl	String	15
CZ-CPV	N	Společný slovník pro veřejné zakázky	String	20
CZ-CPA	N	Klasifikace produkce podle činnosti	String	20
Místo	N	Přebírá se z Rekapitulace stavby	String	50
Zadavatel	N	Přebírá se z Rekapitulace stavby	String	50
Uchazeč	N	Přebírá se z Rekapitulace stavby	String	50
Projektant	N	Přebírá se z Rekapitulace stavby	String	50
Poznámka	N	Poznámka k soupisu prací	String	255
Sazba DPH	A	Rekapitulace sazeb DPH na položkách aktuálního soupisu	eGSazbaDph	
Základna DPH	A	Základna DPH určena součtem celkové ceny z položek aktuálního soupisu	Double	
Hodnota DPH	A	Hodnota DPH	Double	
Cena bez DPH	A	Cena bez DPH za daný soupis	Double	
Cena s DPH	A	Cena s DPH za daný soupis	Double	

### Rekapitulace členění soupisu prací

Název atributu	Povinný (A/N)	Popis	Typ	Max. počet znaků
Stavba	A	Přebírá se z Rekapitulace stavby	String	120
Objekt	A	Kód a název objektu, přebírá se z Krycího listu soupisu	String	20 + 120
Soupis	A	Kód a název objektu, přebírá se z Krycího listu soupisu	String	20 + 120
Místo	N	Přebírá se z Rekapitulace stavby	String	50
Datum	A	Přebírá se z Rekapitulace stavby	Date	
Zadavatel	N	Přebírá se z Rekapitulace stavby	String	50
Projektant	N	Přebírá se z Rekapitulace stavby	String	50
Uchazeč	N	Přebírá se z Rekapitulace stavby	String	50
Kód dílu - Popis	A	Kód a název dílu ze soupisu	String	20 + 100
Cena celkem	A	Cena celkem za díl ze soupisu	Double	

### Soupis prací

Název atributu	Povinný (A/N)	Popis	Typ	Max. počet znaků
Stavba	A	Přebírá se z Rekapitulace stavby	String	120
Objekt	A	Kód a název objektu	String	20 + 120
Soupis	A	Přebírá se z Krycího listu soupisu	String	20 + 120
Místo	N	Přebírá se z Krycího listu soupisu	String	50
Datum	A	Přebírá se z Krycího listu soupisu	Date	
Zadavatel	N	Přebírá se z Krycího listu soupisu	String	50
Projektant	N	Přebírá se z Krycího listu soupisu	String	50
Uchazeč	N	Přebírá se z Krycího listu soupisu	String	50
PČ	A	Pořadové číslo položky soupisu	Long	
Typ	A	Typ položky soupisu	eGTypPolozky	1
Kód	A	Kód položky ze soupisu	String	20
Popis	A	Popis položky ze soupisu	String	255
MJ	A	Měrná jednotka položky	String	10
Množství	A	Množství položky soupisu	Double	
J.Cena	A	Jednotková cena položky	Double	
Cena celkem	A	Cena celkem vyčíslena jako J.Cena * Množství	Double	
Cenová soustava	N	Zařazení položky do cenové soustavy	String	50
p	N	Poznámka položky ze soupisu	Memo	
psc	N	Poznámka k souboru cen ze soupisu	Memo	
pp	N	Plný popis položky ze soupisu	Memo	
w	N	Výkaz výměr (figura, výraz, výměra) ze soupisu	Text,Text,Double	20, 150
DPH	A	Sazba DPH pro položku	eGSazbaDPH	

## Datová věta

Typ věty	Hodnota	Význam
eGSazbaDPH	základní	Základní sazba DPH
	snížená	Snížená sazba DPH
	nulová	Nulová sazba DPH
	zákl. přenesená	Základní sazba DPH přenesená
	sníž. přenesená	Snížená sazba DPH přenesená
eSTypZakazky	STA	Stavební objekt
	PRO	Provozní soubor
	ING	Inženýrský objekt
	VON	Vedlejší a ostatní náklady
	OST	Ostatní náklady
eSTypPolozky	1	Položka typu HSV
	2	Položka typu PSV
	3	Položka typu M
	4	Položka typu OST

## **PODMÍNKY BEZPEČNOSTI A OCHRANY ZDRAVÍ PŘI PRÁCI, POŽÁRNÍ OCHRANY A OCHRANY ŽIVOTNÍHO PROSTŘEDÍ NA STAVENIŠTI (PRACOVIŠTI)**

### **I. Předmět úpravy**

1. Podmínky bezpečnosti a ochrany zdraví při práci, požární ochrany a ochrany životního prostředí (dále jen „Podmínky“) určují některé části obsahu smlouvy o dílo (dále jen „smlouva“) a doplňují ji. Odchylná ujednání ve smlouvě mají přednost před zněním Podmínek.
2. Pokud z povahy plnění zhotovitele vyplývá, že se výkony, činnosti nebo jiné povinnosti stanovené v těchto Podmínkách nevztahují k jeho předmětu, platí, že se příslušná ustanovení těchto Podmínek pro plnění zhotovitele také nepoužijí.

### **II. Bezpečnost a ochrana zdraví při práci na staveništi**

1. Zhotovitel je povinen dodržovat právní a ostatní předpisy o bezpečnosti a ochraně zdraví při práci (dále jen „BOZP“). Přitom se zavazuje dbát též pokynů objednatele.
2. Zjistí-li objednatel, že zaměstnanci zhotovitele nebo jiné osoby, které se zdržují s vědomím zhotovitele na staveništi (pracovišti), porušují povinnosti v oblasti BOZP, má objednatel právo vyzvat zhotovitele, aby podle pokynů objednatele zjednal bezodkladně nápravu.
3. V případě více zhotovitelů, jsou zhotovitelé povinni se před zahájením plnění vzájemně písemně informovat o rizicích možného ohrožení života a zdraví při provádění plnění podle smlouvy a plnění na ně navazujících nebo s ním souvisejících, o opatřeních přijatých k ochraně před působením těchto rizik, která se týkají poskytování plnění a staveniště (pracoviště), seznámit se s umístěním prostředků první pomoci, traumatologickým plánem a ostatní dokumentací o BOZP na staveništi (pracovišti).
4. Zhotovitel se zavazuje před zahájením plnění svého závazku poskytnout svým zaměstnancům a jiným osobám, které se zdržují s jeho vědomím na staveništi (pracovišti) vhodné a přiměřené informace a pokyny k zajištění BOZP a o přijatých opatřeních, zejména ke zdolávání požárů, poskytnutí první pomoci a postupu při mimořádných událostech na staveništi (pracovišti).
5. Na základě výzvy objednatele je zhotovitel povinen předložit objednateli doklady o školení v oblasti BOZP a odborné způsobilosti svých zaměstnanců a jiných osob, které se s jeho vědomím zdržují na staveništi (pracovišti).
6. Zhotovitel a jiné osoby zdržující se s jeho vědomím na staveništi (pracovišti) smějí používat pouze bezpečná elektrická nebo jiná zařízení v souladu s právními předpisy o technických požadavcích na výrobky a jsou povinni předložit objednateli na jeho žádost doklady o jejich revizích nebo jiné doklady osvědčující splnění podmínek pro jejich bezpečný provoz.
7. Provizorní osvětlení, přívody elektrické energie nebo instalace musí zhotovitel zřizovat, udržovat a provozovat v souladu s příslušnými právními předpisy a platnými normami.
8. Zhotovitel je v souladu s předpisy o BOZP povinen souvisle oplotit staveniště, popřípadě jeho samostatnou část, pokud jejich oplotení nezajišťuje objednatel. Oplotení je zhotovitel povinen udržovat do doby splnění závazku zhotovitele podle smlouvy.
9. Zaměstnanci zhotovitele se mohou zdržovat jen na pracovištích nebo v prostorech staveniště, ve kterých plní pracovní povinnosti při plnění závazku zhotovitele a ohledně nichž obdrželi od

zhotovitele informace a pokyny o BOZP; přitom používají pouze přístupové cesty určené objednatelem.

10. Sklárky a místa pro uložení materiálu smí zhotovitel zřídit jen v prostorách určených k tomu objednatelem, a to způsobem odpovídajícím předpisům o BOZP,
11. Každý pracovní úraz zaměstnance zhotovitele na staveništi (pracovišti) se zhotovitel zavazuje neprodleně oznámit též určenému zástupci objednatele a umožnit objednateli účast při zjišťování příčin a okolností takového pracovního úrazu. Zhotovitel rovněž objednateli předá opis záznamu o pracovním úrazu, a jde-li o pracovní úraz, o němž se záznam nepořizuje, písemně sdělí objednateli údaje o takovém pracovním úrazu v rozsahu obdobným údajům uvedeným v záznamu o pracovním úrazu. Ujednáním podle tohoto odstavce nejsou dotčeny povinnosti zhotovitele podle právních předpisů o evidenci a registraci pracovních úrazů.
12. Zhotovitel je povinen zajistit, aby se jeho zaměstnanci na staveništi (pracovišti) zdrželi požívání alkoholu, návykových, omamných nebo psychotropních látek a vstupu na staveniště (pracoviště) pod jejich vlivem. Smluvní strany sjednávají, že objednatel má právo provést dechovou zkoušku ke zjištění přítomnosti alkoholu a zhotovitel je povinen mu to u zaměstnanců zhotovitele umožnit. Zhotovitel je povinen zaměstnance, který vstoupil na staveniště (pracoviště) pod vlivem alkoholu, návykových, omamných nebo psychotropních látek nebo je na staveništi (pracovišti) požívá, anebo zaměstnance, který se odmítl podrobit dechové zkoušce, vykázat ze staveniště (pracoviště).
13. Práva a povinnosti sjednané podle předchozích odstavců tohoto článku ohledně zaměstnanců zhotovitele platí obdobně i ve vztahu k jiným osobám, které se prostřednictvím zhotovitele podílejí na plnění smlouvy nebo se s jeho vědomím zdržují na staveništi (pracovišti).

### III. Požární ochrana

1. Zhotovitel je povinen dodržovat právní nebo jiné předpisy o požární ochraně (dále jen „PO“) a dbát pokynů objednatele v oblasti PO na staveništi (pracovišti).
2. Zhotovitel se zavazuje stanovit protipožární opatření na staveništi (pracovišti), před zahájením plnění proškolit v oblasti PO své zaměstnance a jiné osoby, které se jeho prostřednictvím podílejí na plnění smlouvy, jakož i provádět na předaném staveništi (pracovišti) kontrolní činnost v rozsahu podle právních předpisů o PO.
3. O každém požáru vzniklém na staveništi (pracovišti) zhotovitel bez zbytečného odkladu písemně vyrozumí objednatele. Tím není dotčena povinnost zhotovitele ohlásit jej hasičskému záchrannému sboru a příslušným orgánům veřejné moci ani jiné povinnosti vyplývající z právních nebo jiných předpisů o PO.
4. Při provozování činnosti nebo zařízení se zvýšeným požárním nebezpečím zhotovitel odpovídá za jejich požární zabezpečení, zejména zamezením vzniku nebezpečí požáru, odstraněním hořlavých látek, hasicími prostředky, požárním dozorem a zřízením dostatečných únikových cest.
5. Zhotovitel rovněž zajišťuje následný dozor po ukončení prací s otevřeným ohněm nebo jiných činností se zvýšeným nebezpečím vzniku požáru v rozsahu podle právních předpisů o PO a příslušných českých technických norem.

### IV. Ochrana životního prostředí

1. Zhotovitel přijme veškerá opatření k omezení hluchosti způsobené jeho činností na staveništi (pracovišti) v souladu s právními předpisy a dále opatření k účinné ochraně spodních vod, podzemních toků, drenáží nebo jiných zdrojů vody na staveništi (pracovišti) a na přilehlých pozemcích před znečištěním.

2. Zhotovitel je povinen udržovat pořádek a čistotu na staveništi (pracovišti) a na přístupových cestách na staveništi (pracovišti), průběžně odstraňovat odpad a nečistoty, které vznikly při plnění jeho závazku, technickými opatřeními zabránit jejich pronikání mimo staveništi (pracovišti) a zajistit jejich uložení a likvidaci podle právních předpisů o odpadech. Na žádost objednatele je zhotovitel povinen předložit objednateli doklady o splnění povinností vyplývajících z právních předpisů o odpadech v souvislosti s plněním jeho závazku. Na staveništi (pracovišti) se nesmějí žádné odpady spalovat.
3. Na staveništi je zhotovitel povinen dodržovat ustanovení zákona č. 185/2001 Sb., o odpadech, ve znění pozdějších předpisů a prováděcích vyhlášek č. 381, 383 a 376 z roku 2001. Tříděné odpady smí zhotovitel ukládat pouze do obalů a prostředků k tomu určených.
4. Nesplní-li zhotovitel ani v dodatečně přiměřené lhůtě stanovené objednatelem povinnosti v oblasti udržování čistoty na staveništi (pracovišti) a na přístupových cestách k němu nebo nakládání s odpady, je objednatel oprávněn tyto povinnosti splnit sám nebo třetí osobou na náklady zhotovitele.
5. Zhotovitel se zavazuje zajistit vozidla a stavební stroje používané při plnění jeho závazku proti úniku provozních náplní do půdy nebo vod a neponechávat zbytečně v chodu spalovací motory. Zhotovitel se zdrží v maximální možné míře údržby vozidel nebo stavebních strojů a doplňování provozních náplní na staveništi (pracovišti). Nepřevozní stacionární techniku a prostředky smí zhotovitel doplňovat pouze za dodržení ustanovení ČSN 650201 a 650202.
6. Zhotovitel se zavazuje nakládat s chemickými látkami a chemickými přípravky na staveništi (pracovišti) způsobem odpovídajícím právním předpisům o chemických látkách a chemických přípravcích. Na výzvu objednatele je zhotovitel povinen poskytnout objednateli seznam nebezpečných chemických látek a chemických přípravků, s nimiž při plnění svého závazku nakládá, jakož i kopie bezpečnostních listů, popřípadě doklady o školení zhotovitele nebo jeho zaměstnanců autorizovanou osobou, vyžaduje-li se podle právních předpisů.
7. Zhotovitel je povinen při provádění díla dodržovat právní předpisy o ochraně přírody a krajiny a zdržet se poškození dřevin, popřípadě jiných porostů. Povolení ke kácení dřevin, určených podle projektové dokumentace k odstranění, projedná s příslušnými orgány veřejné správy dle pokynů objednatele. Objednatel je povinen k tomu zhotoviteli vystavit plnou moc nebo její vystavení zajistit.

Zhotovitel se zavazuje s těmito podmínkami prokazatelně seznámit všechny osoby podílející se jeho prostřednictvím na plnění smlouvy a písemně je zavázat k jejich dodržování. Tím není dotčena jeho odpovědnost za dodržování těchto podmínek.