

SMLOUVA O DÍLO
č. 213-Ta-24/18
Pro projektovou dokumentaci

Lesy České republiky, s. p.

IČO: 42196451

DIČ: CZ42196451

sídlo: Přemyslova 1106/19, Nový Hradec Králové, 500 08 Hradec Králové,
zapsán v obchodním rejstříku u Krajského soudu Hradec Králové, oddíl A XII, vložka 540

statutární orgán: Ing. Josef Vojáček, generální ředitel,

zastoupené na základě pověření dle směrnice 19/2015 Podpisový řád: [REDAKCE], vedoucím
Správy toků – oblast povodí Labe, ve věcech technických jedná:

[REDAKCE], vedoucí ST, číslo tel.: [REDAKCE], e-mail: [REDAKCE]

[REDAKCE], správce toku, číslo tel.: [REDAKCE], e-mail: [REDAKCE]

[REDAKCE], referent pro provozní činnosti, č. tel.: [REDAKCE], e-mail: [REDAKCE]

bankovní spojení: Komerční banka, a.s., pobočka Hradec Králové

číslo účtu: [REDAKCE]

(dále jen „objednatel“)

a

Zdeněk Hudec s.r.o.

sídlo: Spojovací 180, 468 02 Rychnov u Jablonce nad Nisou

IČO: 24219614

DIČ: CZ24219614

zapsán v obchodním rejstříku u krajského soudu v Ústí nad Labem vedená pod č. C 31672

statutární orgán: Ing. Zdeněk Hudec

jednatel: Ing. Zdeněk Hudec

číslo telefonu: [REDAKCE] e-mail: [REDAKCE]

bankovní spojení: Komerční banka a.s.

číslo účtu: [REDAKCE]

(dále jen „zhotovitel“)

uzavírají a tímto uzavřeli podle § 2586 a násl. zákona č. 89/2012 Sb., občanský zákoník, v rozhodném znění, tuto

smlouvu o dílo

I.

Předmět smlouvy

1. Předmětem této smlouvy jsou závazky zhotovitele:

1.1. Vypracovat pro objednatele na vlastní nebezpečí a odpovědnost projektovou dokumentaci:

Projektová dokumentace - stavebně technický průzkum, studie proveditelnosti

„Maděrka 0,330 – 0,430“; dále jen „projektová dokumentace“;

na vodním toku: Maděrka,

číslo hydrologického pořadí: 1-05-02-0340,

IDVT:10181886, ř. km: 0,330-0,430,

katastrální území: Rychnov u Jablonce nad Nisou,

vše za podmínek stanovených příslušnými právními předpisy a technickými normami, zadávacím řízením, správními akty a touto smlouvou.

2. Projektová činnost bude provedena podle ustanovení § 159 zákona č. 183/2006 Sb., v účinném znění s odpovědností projektanta uvedeným ustanovením upravenou.
3. Rozsah, obsah a postup zpracování projektové dokumentace je dán vyhláškou č. 499/2006 Sb., o dokumentaci staveb; vyhláškou č. 503/2006 Sb., o podrobnější úpravě územního rozhodování, územního opatření a stavebního řádu; vyhláškou č. 432/2001 Sb., o dokladech žádosti o rozhodnutí nebo vyjádření a o náležitostech povolení, souhlasů a vyjádření vodoprávního úřadu; touto smlouvou včetně zadávacího listu projekčních prací, který je přílohou č. 1 této smlouvy.
4. Projektová dokumentace bude splňovat technické požadavky dle vyhlášky č. 590/2002 Sb., o technických požadavcích pro vodní díla, dále dle vyhlášky č. 433/2001 Sb., kterou se stanoví technické požadavky pro stavby pro plnění funkcí lesa a vyhlášky č. 268/2009 Sb., o technických požadavcích na stavby.
5. Nedílnou součástí závazků zhotovitele dle této smlouvy je též zajištění všech podkladů, průzkumů a zkoušek potřebných pro zpracování projektové dokumentace v rozsahu nezbytném pro řádnou a oprávněnou realizaci stavby. Zejména se jedná o:
 - geodetické práce, požadujeme výškopis v systému BPV a polohopis v souřadnicovém systému JTSK, vyhotovené geodetické podklady pro projektovou činnost budou předány objednateli v elektronické podobě (formáty dxf., dgn.), včetně zřízení a zaměření všech bodů, které byly použity pro účely projektování a mohou být využity při vytyčovacích, kontrolních a dokumentačních činnostech,
 - aktuální údaje ČHMÚ (n-leté)
6. Nedílnou součástí závazků zhotovitele dle této smlouvy je rovněž osobní projednání projektované stavby se všemi dotčenými vlastníky a uživateli nemovitostí, s dotčenými orgány státní správy, se samosprávou, s vlastníky či správci inženýrských sítí a komunikací a s dalšími fyzickými a právními osobami dotčenými stavbou nebo jejím prováděním, a to včetně vypořádání jejich připomínek.
7. Zhotovitel prohlašuje, že je seznámen se všemi údaji potřebnými pro řádné provedení díla a že se před podpisem této smlouvy seznámil s povahou budoucího staveniště.
8. Projektová dokumentace bude vyhotovena v množství:
zpracování dokumentace - studie proveditelnosti: 4 ks paré,
a 1 x v elektronické podobě (needitovatelné – formát pdf. *, editovatelné - formát docx. xlsx. dwg. dgn. *)

II.

Doba plnění

1. Zahájení prací na projektové dokumentaci: 10/2018
Dílo (projektová dokumentace) bude provedeno (dokončeno a předáno) nejpozději do:
 - vypracování stavebně technického průzkumu - zajištění podkladů pro návrh technického řešení (zaměření, data ČHMÚ, hydrotechnické výpočty apod.),
 - návrh technického řešení (včetně přesného - maximálního rozsahu záborů pozemků) s varianty řešení včetně předběžné kalkulace jednotlivých variant, projednání návrhu s vlastníky dotčených pozemků a staveb a zajištění vyjádření vlastníků.

Termín plnění: 30. 11. 2018

2. Dílo (jeho část) je provedeno, je-li způsobilé sloužit svému účelu a nevykazuje-li vady. Dílo (jeho část) má vadu, neodpovídá-li smlouvě. Objednatel není povinen převzít dílo (jeho část) vykazující závažné zjevné vady, popřípadě dílo (jeho část) nezpůsobilé sloužit svému účelu. Pokud zhotovitel připraví práce k odevzdání před sjednaným termínem, zavazuje se objednatel převzít je i v nabídnuté zkrácené lhůtě.

III.

Cena za dílo a platební podmínky

1. Za řádně provedené dílo - projektovou dokumentaci dle čl. I. odst. 1.1. této smlouvy náleží zhotoviteli cena za dílo v celkové výši 65 000,- Kč bez DPH, slovy šedesát pět tisíc korun českých bez DPH.

1.1. Právo na zaplacení ceny za dílo (dílčí plnění) vzniká zhotoviteli vystavením potvrzení objednatele o kontrole provedeného díla (dílčího plnění), které nevykazuje zjevné vady. Uplatní-li objednatel v přiměřené lhůtě od převzetí díla v potvrzení o kontrole provedeného díla (dílčího plnění) zjevné vady, vzniká zhotoviteli právo na zaplacení ceny díla (dílčího plnění) až po odstranění těchto vad.

1.2. V případech, že zhotovitel je plátcem DPH, bude k ceně připočtena DPH ve výši dle příslušného právního předpisu.

1.3. Uvedená cena za dílo zahrnuje veškeré náklady zhotovitele na provedení díla – projektové dokumentace a poskytnutí všech práv a plnění dle této smlouvy, s výjimkou výkonu autorského dozoru (cena je stanovena bez autorského dozoru).

2. Zálohy objednatel neposkytuje.
3. Cena za dílo (dílčí plnění) dle odstavce 1 bude zhotoviteli uhrazena na základě řádných daňových dokladů (faktur), vystavených zhotovitelem po dokončení díla (jednotlivých dílčích plnění) zhotovitelem a jejich převzetí objednatelem, stvrzeným protokoly dle čl. III odst. 1.2 a čl. V. odst. 3 této smlouvy, a doručených objednateli ve třech vyhotoveních na adresu Lesy České republiky, s.p. Správa toků – oblast povodí Labe, Přemyslova 1106/19, Nový Hradec Králové, 500 08 Hradec Králové.

Dílčími plněními se ve smyslu předchozí věty rozumí členění dle článku II., odst. 1.

4. Splatnost faktur je 21 dní ode dne jejího doručení smluvní straně.
5. Objednatel je oprávněn zhotovitelem vystavenou fakturu vrátit bez proplacení, jestliže vyúčtování nevyhovuje stanoveným požadavkům, zejména pak:
 - jestliže faktura neobsahuje všechny náležitosti daňového dokladu nebo náležitosti dle této smlouvy,
 - nebyly-li vyúčtované práce provedeny, vykazují-li vady, nebo jsou-li účtovány neoprávněně.

IV.

Další práva a povinnosti smluvních stran

1. Projektovou dokumentaci vypracuje autorizovaná osoba v oboru stavby vodního hospodářství a krajinného inženýrství nebo v oboru stavby pro plnění funkcí lesa Ing. Zdeněk Hudec, č. ČKAIT - 0500390, tel. 603 212 711, e-mail hudeczdenek@volny.cz.
2. Zhotovitel projedná návrh technického řešení stavby na výrobních výborech, které s dostatečným předstihem svolá v průběhu zpracování projektové dokumentace, za účasti objednatele a dalších zúčastněných stran dotčených stavbou. Zápis z výrobních výborů budou součástí dokladové části projektové dokumentace.
3. Zhotovitel se zavazuje provést odborný výklad v dokumentační komisi objednatele.



- 3.1. Zhotovitel poskytne pro jednání dokumentační komise, konané v průběhu zpracování PD, potřebné podklady (např. fotodokumentaci, textové části a výkresy v elektronické podobě – formát pdf.) v termínu minimálně 7 dní předem (před konáním DK).
- 3.2. Zhotovitel PD předloží objednateli pro účely dokumentační komise konané před odevzdáním díla 1 kompletní paré projektové dokumentace v tištěné podobě a její elektronickou verzi v termínu nejpozději 14 dní před termínem odevzdání díla (případně dílčího plnění).
- 3.3. Zápis z jednání dokumentační komise konané před odevzdáním díla bude zhotoviteli zaslán nejpozději 7 dní před termínem odevzdání díla (za předpokladu dodržení všech smluvených termínů ze strany zhotovitele). Zhotovitel má možnost předložit požadovaný počet paré kompletní projektové dokumentace v tištěné podobě a její elektronickou verzi i dříve, než ve stanovený termín.
4. Zhotovitel se zúčastní ústního jednání v rámci územního a stavebního řízení.
5. Zhotovitel projedná s vlastníky pozemků (staveb), na nichž má být provedena stavba dle projektové dokumentace, podmínky uzavření smlouvy o smlouvě budoucí kupní či smlouvy kupní, na jejichž základě by objednatel nabyt stavbou dotčenou část pozemku (dotčené části pozemků) do vlastnictví státu s právem hospodařit pro objednatele a zajistí jejich vyjádření v uvedeném směru. Výsledky tohoto projednání sdělí objednateli a zároveň mu předá vyjádření spolu s návrhem smlouvy, předem objednatelům odsouhlaseným, podepsaným vlastníkem dle věty první.
6. Statické výpočty, hydrotechnické výpočty a výkazy výměr budou vypracovány tak, aby byly kontrolovatelné. Vždy bude uveden postup výpočtu a vstupní parametry, u výkazu výměr s odkazujícím popisem na příslušnou grafickou nebo textovou část projektové dokumentace.
7. Projekt bude členěn na stavební objekty dle požadavků objednatele a podle charakteru finančních prostředků. Všechny stavební objekty budou zaříděny do druhu a oboru stavebnictví dle klasifikace stavebních objektů.
8. Originály všech dokladů budou součástí paré č. 1 projektové dokumentace.
9. Zhotovitel souhlasí s rozmnožováním projektové dokumentace pro potřeby zajištění přípravy stavby a pro zadání a provádění stavby.

V.

Předání a převzetí díla, odpovědnost za vady, záruka za jakost

1. Místem odevzdání díla (dílčího plnění) dle této smlouvy jsou Lesy České republiky, s.p. Správa toků – oblast povodí Labe, Přemyslova 1106/19, Nový Hradec Králové, 500 08Hradec Králové.
2. Zjistí-li objednatel v rámci kontroly prováděných prací nedostatky, vyzve zhotovitele k jejich odstranění. Tím není dotčena lhůta (lhůty) dle čl. II odst. 1 této smlouvy.
3. O předání a převzetí díla (jednotlivých dílčích plnění) bude učiněn datovaný zápis do protokolu a potvrzen oběma smluvními stranami. Bude-li dílo vykazovat závažné zjevné vady, popř. nebude-li způsobilé sloužit svému účelu, vyznačí objednatel tuto skutečnost do protokolu, popř. do potvrzení o kontrole provedeného díla, se specifikací zjištěných vad. V takovém případě se má zato, že k předání díla nedošlo.
4. Zhotovitel odpovídá objednateli za správnost, celistvost a úplnost jím zpracované projektové dokumentace, za správnost, celistvost, úplnost a bezpečnost stavby provedené podle jím zpracované projektové dokumentace a proveditelnost stavby podle této dokumentace, jakož i za technickou a ekonomickou úroveň projektu technologického zařízení, včetně vlivů na životní prostředí. Záruku za jakost v rozsahu dle předchozí věty zhotovitel objednateli poskytuje na dobu 5 let od vydání kolaudačního souhlasu k užívání stavby, jež je předmětem projektové dokumentace zhotovené dle této smlouvy, nejdéle však na dobu 10 let od převzetí takové projektové dokumentace objednatel.
5. Zhotovitel je povinen nejpozději do 14 dnů po obdržení oznámení vady písemně oznámit objednateli, zda vadu díla uznává či neuznává. Pokud tak neučiní, platí, že vadu uznává. Neuplatní-li objednatel písemně při oznámení vady jiné právo z odpovědnosti za vady, platí, že požaduje odstranění vady. Neoznámí-li objednatel písemně zhotoviteli jinak, platí, že objednatel požaduje odstranění vady dodáním chybějící věci, je-li možno vadu odstranit dodáním chybějící věci, nebo opravou věci (díla),

je-li možné vadu odstranit opravou věci (díla). Vadu je zhotovitel povinen odstranit nejpozději do 30 dnů od jejího oznámení objednatelem, není-li dohodnuto jinak. Uplatní-li objednatel u zhotovitele právo na přiměřenou slevu z ceny za dílo, je zhotovitel povinen slevu poskytnout (vrátit objednateli část již zaplacené ceny za dílo odpovídající výši uplatněné slevy) do 30 dnů od jejího uplatnění.

6. Zhotovitel je povinen vydat objednateli potvrzení o tom, kdy objednatel právo z odpovědnosti za vady uplatnil, co je obsahem reklamace a jaký způsob vyřízení reklamace objednatel požaduje, jakož i potvrzení o datu a způsobu vyřízení reklamace a dále potvrzení o provedení opravy a době jejího trvání, případně písemné odůvodnění zamítnutí reklamace.
7. Zhotovitel je povinen nahradit objednateli veškeré náklady, jež objednatel účelně vynaložil v souvislosti s uplatněním práva z odpovědnosti za vady a odstraňováním vady. Tuto náhradu poskytne zhotovitel na účet objednatele, a to na základě objednatelem řádně vystaveného daňového dokladu (faktury), doručeného zhotoviteli, se splatností 21 dnů ode dne doručení. V případě, že faktura nebude mít odpovídající náležitosti, je zhotovitel oprávněn zaslat ji ve lhůtě splatnosti zpět objednateli k doplnění, aniž se tak dostane do prodlení s platbou; lhůta splatnosti počíná běžet znovu od doručení náležitě doplněných či opravených dokladů zhotoviteli.
8. Zhotovitel odpovídá za škody vzniklé v důsledku vad projektové dokumentace.

VI.

Smluvní pokuty

1. V případě prodlení zhotovitele s dokončením a předáním díla (díličího plnění) dle čl. II. odst. 1 této smlouvy zaplatí zhotovitel objednateli smluvní pokutu ve výši 0,1 % z ceny za dílo (díličí plnění) bez DPH za každý, byť i započatý, den prodlení.
2. V případě porušení povinnosti stanovené čl. IV. odst. 3.2. této smlouvy (zhotovitel nepředloží objednateli ve stanoveném termínu dohodnutá paré projektové dokumentace pro účely dokumentační komise) je zhotovitel povinen zaplatit objednateli smluvní pokutu ve výši 2 % z ceny za dílo (díličí plnění) bez DPH.
3. V případě prodlení zhotovitele s odstraněním vady dle čl. V. odst. 5 této smlouvy je zhotovitel povinen zaplatit objednateli smluvní pokutu ve výši 500,- Kč za každý, byť i započatý, den prodlení.
4. V případě, že zhotovitel nesplní závazky plynoucí z této smlouvy a dílo či jeho část z důvodů spočívajících na jeho straně řádně nedokončí a nepředá objednateli, je povinen, vyjma případů uvedených v čl. VII. odst. 2 této smlouvy, zaplatit objednateli smluvní pokutu ve výši 25 % z celkové částky za dílo bez DPH.
5. Smluvní pokuty mohou být kombinovány (tzn., že uplatnění jedné smluvní pokuty nevylučuje souběžné uplatnění jakékoliv jiné smluvní pokuty).
6. Úhradu smluvní pokuty provede zhotovitel na účet objednatele, a to na základě objednatelem řádně vystaveného daňového dokladu (faktury), doručeného zhotoviteli, se splatností 21 dnů ode dne jeho vystavení. K faktuře musí být přiloženo oznámení o uplatnění smluvní pokuty obsahující popis a časové určení události, která v souladu se smlouvou zakládá právo objednatele smluvní pokutu požadovat. V případě, že faktura nebude mít odpovídající náležitosti, je zhotovitel oprávněn zaslat ji ve lhůtě splatnosti zpět objednateli k doplnění, aniž se tak dostane do prodlení s platbou; lhůta splatnosti počíná běžet od doručení náležitě doplněného či opraveného dokladu zhotoviteli.

VII.

Odstoupení od smlouvy

1. Objednatel i zhotovitel jsou oprávněni odstoupit od této smlouvy v případech a za podmínek stanovených občanským zákoníkem anebo touto smlouvou.
2. Zhotovitel je oprávněn odstoupit od této smlouvy zejména v případě, pokud mu objednatel i přes předchozí písemnou výzvu v dodatečně poskytnuté, přiměřené lhůtě neposkytne součinnost nutnou pro řádnou realizaci díla dle této smlouvy, anebo pokud je objednatel v prodlení s platbou ceny za dílo (díličí plnění) po dobu delší než jeden měsíc.

3. Objednatel je oprávněn odstoupit od této smlouvy zejména v případě:
 - provádění prací v rozporu s touto smlouvou,
 - pokud je zhotovitel v úpadku,
 - v případě prodlení zhotovitele s dokončením a předáním díla dle čl. II. odst. 1 této smlouvy delšího než 2 měsíce,
 - jestliže z chování zhotovitele, postupu prací nebo jiných okolností nepochybně vyplývá, že povinnost zhotovitele bude porušena způsobem, který zakládá právo objednatele od této smlouvy odstoupit.
4. Objednatel je oprávněn od této smlouvy odstoupit (v rozsahu dosud neposkytnutých plnění) rovněž v případě, že se nepodaří zajistit uzavření příslušných smluv se všemi vlastníky pozemků, jež mají být dotčeny stavbou, jejíž projektová dokumentace má být zhotovena na základě této smlouvy, tak aby stavba byla realizována a zůstala ve vlastnictví státu s právem hospodařit objednatele, přičemž objednatel o této skutečnosti písemně informuje zhotovitele nejpozději spolu s odstoupením. V takovém případě náleží zhotoviteli cena za práce skutečně a řádně provedené do okamžiku odstoupení; při určení této ceny se vychází z ceny odpovídajícího dílčího plnění dle čl. III. této smlouvy.
5. Vzájemná práva a povinnosti smluvních stran se v případě ukončení této smlouvy řídí ustanoveními občanského zákoníku, nestanoví-li smlouva něco jiného.

VIII.

Závěrečná ujednání

1. Tato smlouva nabývá platnosti a účinnosti dnem jejího podpisu oběma smluvními stranami. V případě, že se na tuto smlouvu vztahuje povinnost uveřejnění prostřednictvím registru smluv dle zákona č. 340/2015 Sb., o zvláštních podmínkách účinnosti některých smluv, uveřejňování těchto smluv a o registru smluv (zákon o registru smluv), v rozhodném znění, a je-li dle uvedeného zákona účinnost této smlouvy vázána na její uveřejnění, nabývá tato smlouva účinnosti nejdříve dnem uveřejnění.
2. Otázky smluvně neupravené se řeší dle ustanovení občanského zákoníku.
3. Tuto smlouvu je možno měnit pouze oboustranně schválenými písemnými dodatky.
4. O změnách oprávněných osob nebo jejich kontaktních údajů a změnách bankovního spojení se smluvní strany bez zbytečného odkladu písemně informují.
5. Smluvní strany prohlašují, že předem souhlasí s možným zpřístupněním či zveřejněním (uveřejněním) celé této smlouvy v jejím plném znění.
6. Smluvní strana je povinna upozornit druhou smluvní stranu na takové informace a údaje ve smlouvě, které nemohou být zpřístupněny nebo zveřejněny (uveřejněny), neboť ochrana takových informací a údajů je vyžadována podle zvláštních právních předpisů.
7. Smluvní strany níže svým podpisem stvrzují, že v průběhu vyjednávání o této smlouvě vždy jednaly a postupovaly čestně a transparentně a současně se zavazují, že takto budou jednat i při plnění této smlouvy a veškerých činnostech s ní souvisejících.

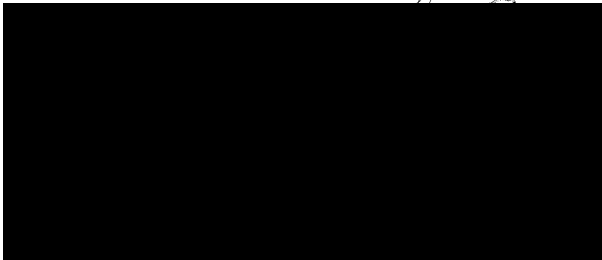
Smluvní strany se dále zavazují vždy jednat tak a přijmout taková opatření, aby nedošlo ke vzniku důvodného podezření na spáchání trestného činu či k samotnému jeho spáchání (včetně formy účastenství), tj. jednat tak aby kterékoli ze smluvních stran nemohla být přičtena odpovědnost podle zákona č. 418/2011 Sb., o trestní odpovědnosti právnických osob a řízení proti nim, nebo nevznikla trestní odpovědnost fyzických osob (včetně zaměstnanců) podle trestního zákoníku, případně aby nebylo zahájeno trestní stíhání proti jakékoliv ze smluvních stran včetně jejich zaměstnanců podle platných právních předpisů.

Zhotovitel prohlašuje, že se seznámil se zásadami, hodnotami a cíli Criminal compliance programu Lesů České republiky, s.p. (viz www.lesycr.cz) (dále jen „CCP LČR“), zejména s Kodexem CCP LČR, Protikorupčním programem LČR a Etickým kodexem zaměstnanců LČR včetně všech jejich příloh. Zhotovitel se při plnění této smlouvy zavazuje zásady a hodnoty CCP LČR dodržovat, a to po celou dobu jejího trvání, pokud to jejich povaha umožňuje.

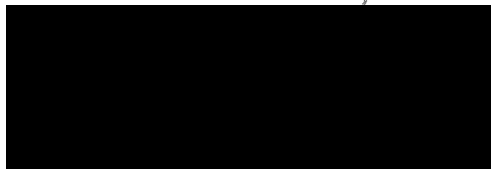
Smluvní strany se dále zavazují navzájem si neprodleně oznámit důvodné podezření ohledně možného naplnění skutkové podstaty jakéhokoli z trestných činů, zejména trestného činu korupční povahy, a to bez ohledu a nad rámec případné zákonné oznamovací povinnosti; obdobné platí ve vztahu k jednání, které je v rozporu se zásadami vyjádřenými v tomto článku.

8. Smluvní strany shodně prohlašují, že se řádně seznámily s uvedenými smluvními podmínkami a bezvýhradně s nimi souhlasí. Nedílnou závaznou součástí smlouvy jsou i její přílohy.
9. Smlouva je vyhotovena ve čtyřech stejnopisech, z nichž každá ze stran obdrží po dvou.

V Hradci Králové dne 15. 10. 2018



V Repkovicích u Jle dne: 10. 10. 2018



Příloha č. 1 – Zadávací list projekčních prací spolu s nabídkovým rozpočtem



LESY ČESKÉ REPUBLIKY, s.p.

Správa toků – oblast povodí Labe

Zadávací list projekčních prací – projektové dokumentace,

Název akce: Maděrka 0,330 – 0,430

Stupeň projektové dokumentace (dále jen „PD“): Stavebně technický průzkum, Studie proveditelnosti

Místo: Semily - Obec s rozšířenou působností: Jablonec nad Nisou

Kraj: Liberecký - Katastrální území: Rychnov u Jablonce nad Nisou

Název toku: Maděrka ČHP.: 1-05-02-0340

IDVT: 10181886

Druh prací: Oprava zatrubněné části toku, spádového stupně a zdiva z lom. kamene.

Vymezení úseku, v němž budou prováděny práce, jež jsou předmětem PD, a jeho délka:

Úsek je vymezen spádovým stupněm v ř.km. 0,430 navazujícím vtokovým čelem betonového potrubí v ř.km. 0,405 a jeho koncem v ř.km. 0,330.

Popis stávajícího stavu:

V celém zájmovém úseku je vodoteč vedena dvojicí potrubí z betonových skruží o průměru 1200 mm. Ve směru toku před potrubím je koryto otevřené a opevněné zdívkem z lomového kamene s dlážděným dnem lom. kamenem. V místě se nachází rovněž spádový stupeň z lom. kamene. Za potrubím ve směru toku je koryto rovněž směrově a tvarově regulováno. Jedná se o otevřenou úpravu lichoběžníkového tvaru dlážděnou lomovým kamenem. Za potrubím je však úprava nevhodně a živelně zakryta pomocí železobetonových sloupů elektrického vedení.

Bezprostředně před vtokovým čelem betonového potrubí došlo k propadu dna koryta a tok se přesunul mezi dvojicí betonového potrubí. Nevhodně použité betonové skruže bez hrdel způsobily dlouhodobý průnik vody spárami za vnější plášť potrubí a vytváření kaveren. Tento dlouhodobý problém přerostl v současný havarijní stav. Je to patrné i na tvarové deformaci samotného potrubí, kdy výškové rozdíly mezi jednotlivými skružemi tvoří až 150 mm.

V současnosti bylo provedeno havarijní opatření, spočívající v opravě kynety pravého potrubí ve směru toku. Oprava byla provedena pomocí montážní polyuretanové pěny a přebetnováním spár a poklesů v kynetě potrubí. Druhé potrubí bylo pro standardní průtoky odstaveno nízkým zahrazením. Jedná se pouze o dočasné řešení.

Popis návrhu a požadavků investora:

V první fázi bude proveden stavebně technický průzkum celého havarijního úseku, jehož součástí bude: zmapování kaveren pomocí kamerové techniky, zaměření směrových odchylek potrubí (ověření možnosti bezvýkopové technologie), a návrh opatření minimálně ve dvou variantách včetně vhodného technologického postupu prací. Následně bude projednán a zajištěn souhlas vlastníků dotčených stavbou. Varianty řešení a výsledky projednání s vlastníky budou projednány na dokumentační komisi. Součástí návrhu opatření bude oprava spádového stupně a LB a PB zdiva z lom. kamene.

Předpokládaný náklad na stavbu: 1000 tis. Kč bez DPH

Termín provedení (dokončení a předání) díla - PD:

Postup (fáze) zpracování PD a souvisejícího dílčího plnění:

zpracování dokumentace - studie proveditelnosti

- vypracování stavebně technického průzkumu - zajištění podkladů pro návrh technického řešení (zaměření, data ČHMÚ, hydrotechnické výpočty apod.),

- návrh technického řešení (včetně přesného - maximálního rozsahu záborů pozemků) s varianty řešení včetně předběžné kalkulace jednotlivých variant, projednání návrhu s vlastníky dotčených pozemků a staveb a zajištění vyjádření vlastníků.

Termín dílčího plnění: 30. 11. 2018

Koncept projektu bude projednán na výrobním výboru svolaném projektantem do: 31. 10. 2018

Případné návrhy změn (vyplývající z výsledků projednávání návrhu technického řešení) objednatelem schváleného konceptu budou zhotovitelem znovu předloženy k projednání do dokumentační komise objednatele.

Projektová dokumentace bude vyhotovena v 5 samostatných paré a v jednom vyhotovení v elektronické (digitální) podobě.

PD bude dále rozšířena o požadavky investora:

Požadované podklady:

- *geodetické práce, požadujeme výškopis v systému BPV a polohopis v souřadnicovém systému JTSK, vyhotovené geodetické podklady pro projektovou činnost budou předány objednateli v elektronické podobě (formáty dxf., dgn.), včetně zřízení a zaměření všech bodů, které byly použity pro účely projektování a mohou být využity při vytyčovací, kontrolních a dokumentačních činnostech,*
- *aktuální údaje ČHMÚ (n-leté)*

Části PD - upřesnění požadavků (PD bude obsahovat části členěné na jednotlivé položky dle vyhlášky):

- technická zpráva,
- Popis stávajícího stavu po úsecích s podrobnou charakteristikou a fotodokumentací*
 - *popis vodního toku*
 - *stav koryta*
 - *fotodokumentace - charakteristické profily, kritické profily (s uvedením základních parametrů, tj. ř.km, popis)*
 - identifikace dotčených vlastníků pozemků s uvedením orientačního předpokládaného záboru pozemků*
 - vyhodnocení reálnosti majetkoprávního vypořádání (zástavy, exekuce)*
 - projednání navržených opatření s majiteli dotčených pozemků*
- přehledná mapa 1:10 000 s vyznačením úseků – objektů (základní mapa),
 - hydrotechnické výpočty – vždy bude uveden postup jednotlivých výpočtů se všemi vstupními parametry, nelze akceptovat zjednodušené výpočty, nepřehledné výstupy či pouhé konzumpční křivky,
 - podrobná situace návrhů opatření (variantní řešení) 1:500,
 - podélný profil (vykreslení podélného profilu i min. 5 m nad pod úpravu, doporučení délkového měřítká shodného s podrobnou situací),
 - vzorové příčné profily - pro každý konkrétní druh navrhovaného opatření či konstrukce. Vzorový příčný profil bude vždy obsahovat podrobné popisy, kóty a detaily, které z důvodu přehlednosti nebudou obsaženy v příčných profilech,
 - situace s vlastnickými vztahy – situace se zákresem trvale a dočasně dotčených pozemků, vložená do aktuálních podkladů vyžádaných u příslušného katastrálního úřadu (podklady

katastrálního úřadu budou platné ke dni odevzdání PD), podklady musí být v maximální dostupné kvalitě. V případě, že dojde v průběhu zpracování PD ke změnám v podkladech poskytovaných katastrálním úřadem, musí být na tuto skutečnost objednatel upozorněn a dále bude dohodnut další postup,

Požadovaný obsah dokladové části:

- zápisy z výrobních výborů (vypracované zhotovitelem, odsouhlasené objednatel),
- aktuální údaje Českého hydrometeorologického ústavu,
- vyjádření správců a vlastníků inženýrských sítí,
- vyjádření a souhlasy orgánů a organizací a dotčených fyzických a právnických osob (souhlasy budou vyznačeny na samostatném situačním výkresu);
- **řešení majetkoprávního vypořádání** - zhotovitel **projedná** s vlastníky pozemků (staveb), na nichž má být provedena stavba dle projektové dokumentace, **podmínky** uzavření smlouvy o smlouvě budoucí kupní a smlouvy kupní, na jejichž základě by objednatel nabyt stavbou dotčenou část/části pozemku/pozemků do vlastnictví státu s právem hospodařit objednatel a zajistí jejich vyjádření v uvedeném směru. Výsledky tohoto projednání sdělí objednateli a zároveň mu předá písemné vyjádření, podepsaným vlastníkem dle věty první.
- seznam dotčených vlastníků pozemků (staveb), popř. uživatelů pozemků a zajištění jejich souhlasů se stavbou (včetně vlastníků pozemků nutných pro příjezd na staveniště),
- stanovisko obce,

Ostatní požadavky:

- štítek na deskách projektu bude kromě ostatních údajů obsahovat ČHP dotčeného toku, IDVT a ř. km stavby (dle CEVT),
- součástí PD (v části Zásady organizace výstavby) bude posouzení plnění povinností zadavatele stavby podle zákona č. 309/2006 Sb., v účinném znění, zda je stavbu možné realizovat 1 zhotovitelem (např. jedná se o jednoduchou stavbu s nízkou náročností na koordinaci, neobsahující žádná technologická zařízení apod.) a zda bude stavba svým rozsahem podléhat povinnosti doručení oznámení o zahájení prací oblastnímu inspektorátu práce (celkový plánovaný objem prací a činností během realizace díla přesáhne 500 pracovních dnů v přepočtu na jednu fyzickou osobu) – tedy zda je nutné určit koordinátora bezpečnosti a ochrany zdraví při práci ve fázi přípravy díla,
- zhotovitel projedná návrh technického řešení stavby na výrobních výborech (VV), které svolá v průběhu zpracování projektové dokumentace za účasti objednatel a dalších zúčastněných stran dotčených stavbou, zhotovitelem vypracované zápisy z výrobních výborů (odsouhlasené objednatel) budou součástí dokladové části projektové dokumentace (paré č. 1), počet VV bude dle potřeby zhotovitele, minimálně budou však 2 VV, návrh technického řešení předkládaný dotčeným osobám, orgánům státní správy a samosprávy, bude předem projednán a odsouhlasen objednatel,
- pro účely konání výrobních výborů předloží zhotovitel objednateli potřebné podklady v elektronické podobě minimálně 3 dny před konáním výrobního výboru,
- zhotovitel předloží objednateli pro účely dokumentační komise, konané před odevzdáním díla 1 kompletní paré projektové dokumentace v tištěné podobě a její elektronickou podobu, a to nejpozději 14 dní před termínem odevzdání díla,
- PD bude předána i v elektronické podobě (needitovatelné – formát pdf., editovatelné - formát doc. xls. dwg. dgn.),
- originály všech dokladů budou součástí paré č. 1 projektové dokumentace,

- zhotovitel souhlasí s rozmnožováním díla pro potřeby zajištění přípravy stavby a pro zadání a realizaci stavby, zhotoviteli bude zapůjčena stávající dokumentace stavby a doklady související se stavbou,


Objednatel:

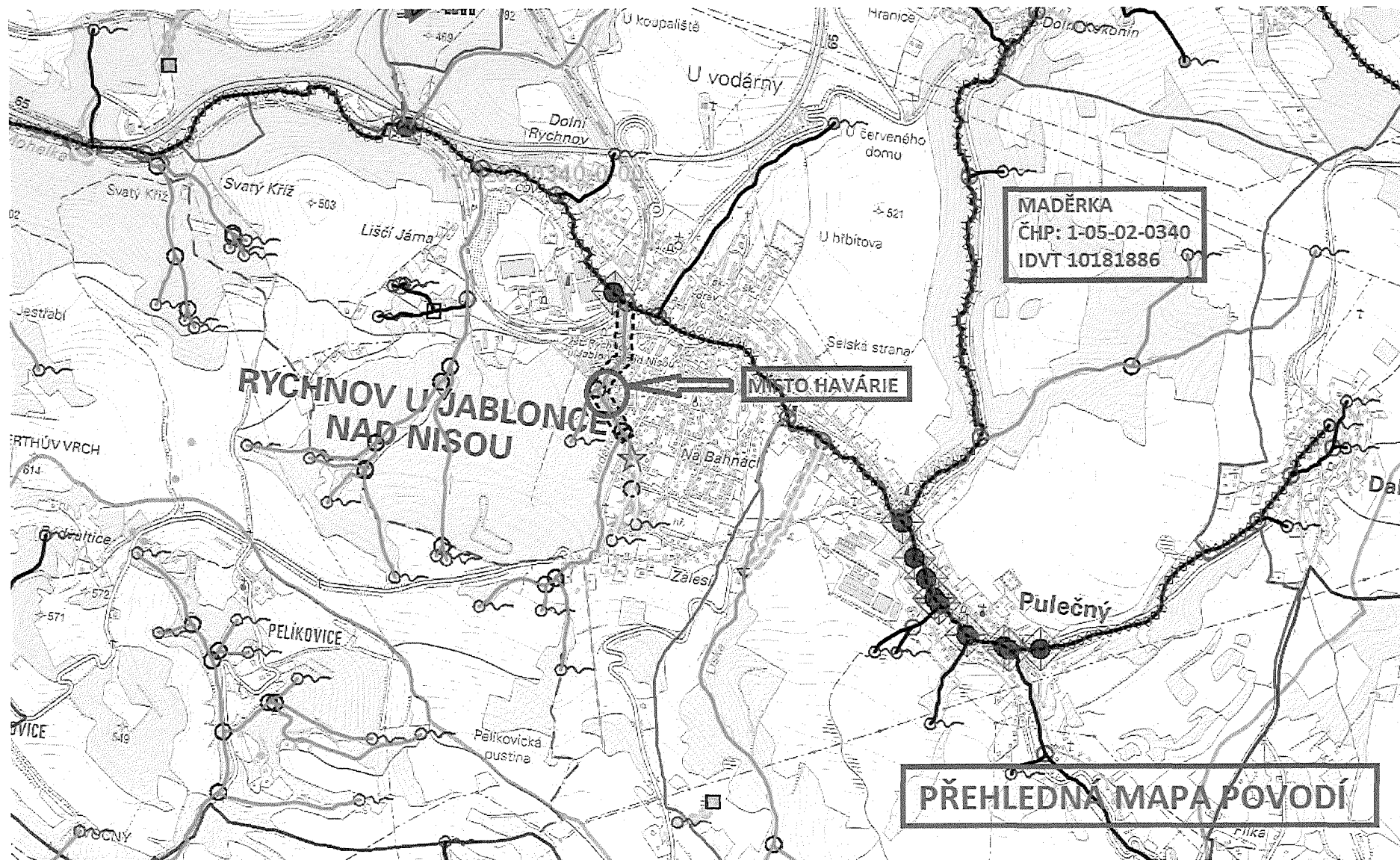
Dne: 15.10.2023



Zhotovitel:

Dne: 10.10.2023



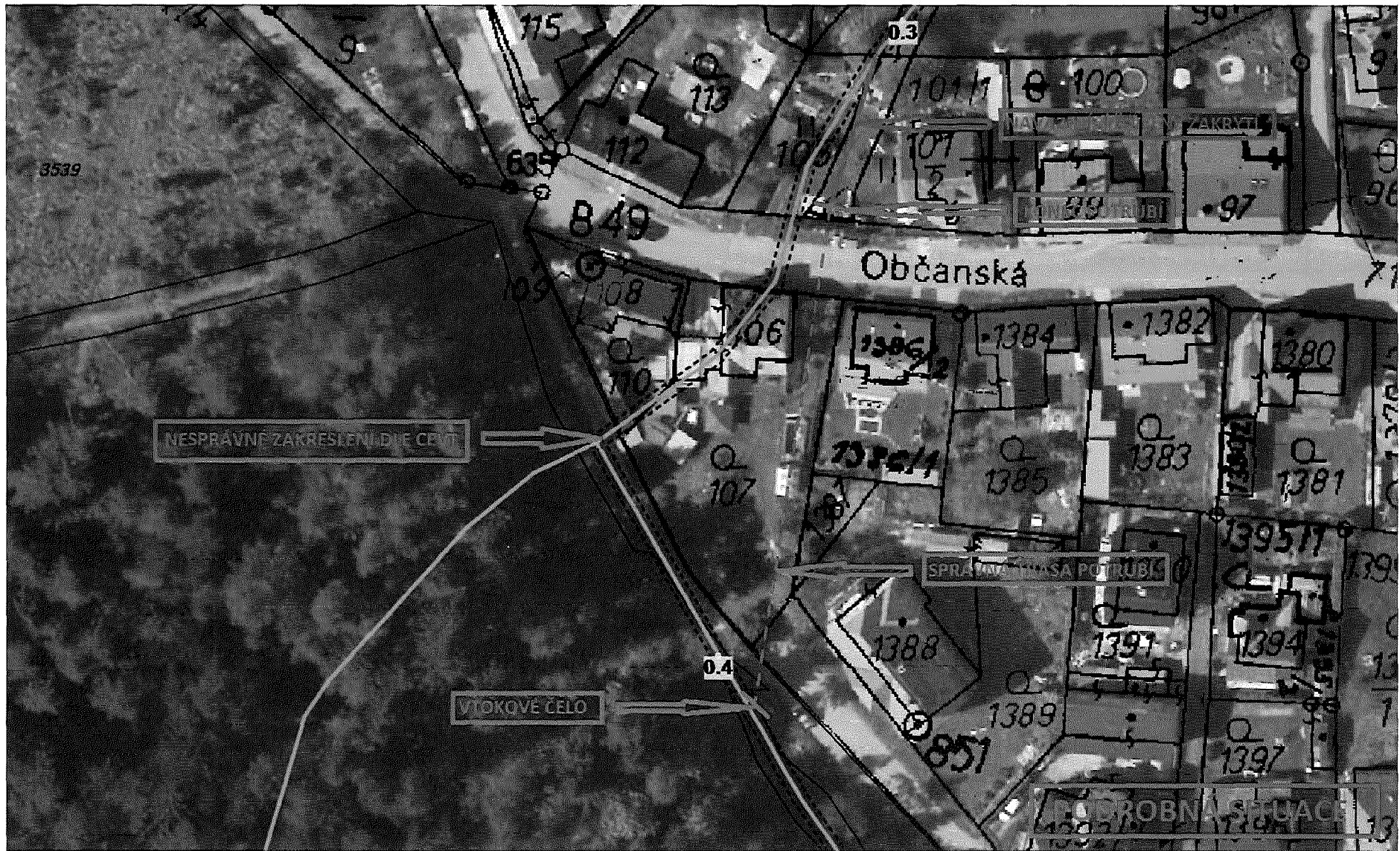


MADĚRKA
ČHP: 1-05-02-0340
IDVT 10181886

MÍSTO HAVÁRIE

RYCHNOV U JABLONCE
NAD NISOU

PŘEHLEDNÁ MAPA POVODÍ



Zdeněk HUDEC s.r.o.

468 02 Rychnov u Jablonce n.N., Spojovací 180, IČO 24219614



tel. [REDACTED]

Lesy ČR s.p.
Správa toků – oblast povodí Labe
Podhorská 62
466 01 Jablonec nad Nisou

v Rychnově u Jablonce nad Nisou dne 19.09.2018

věc: Maděrka 0,330 – 0,430

Dobrý den,

omlouvám se za pozdní reakci, nebyl jsem přítomen.

Požadované práci ve Vámi uvedeném rozsahu (průzkumy a přípravné práce, návrh řešení, studie proveditelnosti) mohu provést v předpokládaném termínu za cenu 65.000 Kč bez DPH. V této ceně je obsažen kamerový průzkum částkou 5000 Kč; kdyby byla proti předpokladu vyšší, nárokoval bych na toto konto zvýšení ceny. (Nelze předem odhadnout přesný rozsah a náročnost průzkumu.)

Pokud máte za těchto podmínek zájem o spolupráci, prosím sdělte mi to co nejdříve, abych mohl ihned objednat děle podklady vyžadující delší čas (hydrologické údaje, geodetické zaměření).

S pozdravem
Zdeněk Hudec

Zdeněk Hudec s.r.
IČO 24219614
Spojovací 180
468 02 Rychnov u Jablonce nad Nisou
tel. [REDACTED]

tel/záz/fax

tel.

bank.spojení KB Jbc

E-mail

[REDACTED]

[REDACTED]

