

VYP/01/01/0016GS/2018



MHMPP04UAWJU

STEJNOPIS č. 1

Smlouva o výpůjčce (dále jen „Smlouva“)

uzavřená podle § 2193 a násl. zákona č. 89/2012 Sb., občanský zákoník, v platném znění (dále jen „OZ“)

Hlavní město Praha

se sídlem: Praha 1, Mariánské náměstí 2

zastoupení: Ing. Iveta Pekárková, ředitelka odboru služeb Magistrátu hlavního města Prahy

IČO: 00064581, DIČ: CZ00064581

bankovní spojení: PPF banka, a.s., Evropská 2690/17, 160 00 Praha 6

č.ú.: [REDACTED]

(dále jen „Půjčitel“)

a

Smíchovská střední průmyslová škola

se sídlem: Praha 5, Preslova 72/25

zastoupení: Ing. Radko Sáblik, ředitel

IČO : 61386855, DIČ: CZ61386855

Bankovní spojení : [REDACTED]

(dále jen „Vypůjčitel“)

(dále společně jen „Smluvní strany“)

uzavírají

tuto Smlouvu:

1. Půjčitel přenechá Vypůjčiteli k užívání **prostory Muzea hraček a sály I.patra** včetně stávajícího zařízení a technického vybavení, nacházející se v objektu Clam-Gallasův palác ve správě odboru služeb Magistrátu hlavního města Prahy, na adrese Husova 20, Praha 1 (dále jen „Předmět výpůjčky“). Příloha č. 1
2. Vypůjčitel je oprávněn Předmět výpůjčky užívat pouze pro **studentský festival Praha 1918 -2018- 2118**. Vzhledem ke skutečnosti, že se jedná o bezplatné užívání Předmětu výpůjčky pro akci konanou pod záštitou primátorky hlavního města Prahy, či některého z členů Rady hlavního města Prahy nesmí být Předmět výpůjčky užíván ke komerčním účelům.
3. Výpůjčka se sjednává na dobu určitou – od **16.10. do 21.10.2018**

16.10.2018	instalace
17.10 - 20.10.2018	studentský festival Praha 1918 -2018-2118
21.10.2018	deinstalace
4. Vypůjčitel je povinen vrátit Předmět výpůjčky ve stavu, v jakém ho převzal a rovněž se zavazuje uhradit případné škody, které vzniknou na majetku Půjčitele, způsobené Vypůjčitelem nebo osobami zdržujícími se v Předmětu výpůjčky s jeho souhlasem. O předání a převzetí a vrácení a převzetí Předmětu výpůjčky bude Smluvními stranami sepsán předávací protokol, který bude řádně vyplněný a podepsaný oběma Smluvními stranami.
5. Vypůjčitel zajistí pořadatelskou službu, která bude vést prezentaci účastníků jeho akce po celou dobu jejího konání. Pořadatelská služba musí být ve vstupním vestibulu budovy v níž se Předmět výpůjčky nachází, případně u vchodu do Předmětu výpůjčky. Pořadatelská služba umožní vstup pouze účastníkům akce Vypůjčitele.
6. Vypůjčitel je povinen chránit Předmět výpůjčky před poškozením, ztrátou, nebo zničením tak, aby svým jednáním nezpůsobil škodu, nezavdal příčinu vzniku požáru, neohrozil život a zdraví osob, podle zákona č. 133/1985 Sb., o požární ochraně, ve znění pozdějších předpisů. Vypůjčitel je povinen věnovat zvýšenou pozornost zajištění bezpečnosti při akcích, u nichž hrozí nebezpečí vzniku požáru, nebo kde dojde ke shromažďování více jak 200 osob. (Příloha č. 2)

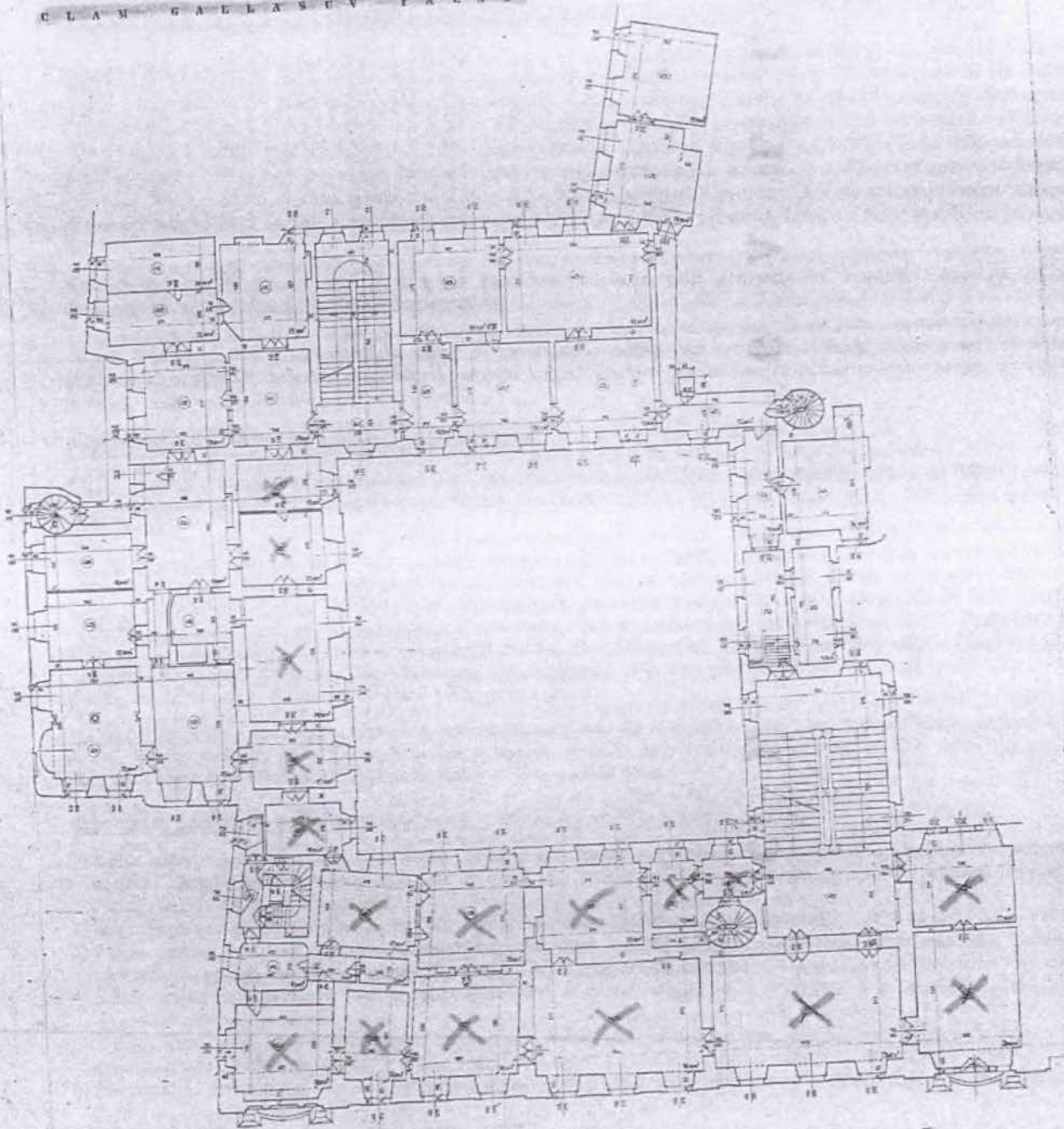
7. Půjčitel je oprávněn po dobu konání akce provést kontrolu dodržování předpisů k zajištění bezpečnosti osob a požární ochraně.
8. Za porušení povinností uvedených pod bodem 5 a 6 Smlouvy, sjednávají Smluvní strany smluvní pokutu ve výši 10 000 Kč. Zaplacením smluvní pokuty, není dotčeno právo na náhradu škody.
9. Smluvní strany výslovně souhlasí s tím, aby Smlouva byla uvedena v Centrální evidenci smluv (CES), vedené hlavním městem Prahou, která je veřejně přístupná a která obsahuje údaje o Smluvních stranách, předmětu Smlouvy a datum jejího podpisu.
10. Smluvní strany prohlašují, že skutečnosti uvedené ve Smlouvě nepovažují za obchodní tajemství ve smyslu § 504 OZ a udělují svolení k jejich užití a zveřejnění bez stanovení jakýchkoli dalších podmínek.
11. Smluvní strany výslovně sjednávají, že uveřejnění Smlouvy v registru smluv dle zákona č. 340/2015 Sb., o zvláštních podmínkách účinnosti některých smluv, uveřejňování těchto smluv a o registru smluv (zákon o registru smluv) zajistí Půjčitel.
12. Smlouva nabývá platnosti dnem jejího podpisu oběma Smluvními stranami a účinnosti dnem jejího uveřejnění prostřednictvím registru smluv dle odst. 11. Smlouvy. Od okamžiku podpisu Smlouvy jsou Smluvní strany svými projevy vázány.
13. Smlouva se vyhotovuje v 6 výtiscích, z toho Půjčitel obdrží 4 výtisky a Vypůjčitel 2 výtisky.

V Praze dne 16 -10- 2018

.....
za Půjčitele:
Ing. Iveta Pekárková
ředitelka odboru služeb
Magistrátu hl.m. Prahy
Hlavní město Praha
Magistrát hl. m. Prahy
Odbor služeb
Jungmannova 35/29
111 21 Praha 1

.....
za Vypůjčitele:
Ing. Radko Sáblik
ředitel
Smichovská střední průmyslová škola

CLAM GALLASŮV PALÁC



I. PATRO

7

Architectural drawing
of the Clam-Gallas Palace
No. 100



POŽÁRNÍ ŘÁD

HUSOVA č.20, Praha 1
(Clam - Gallasův palác)

Stručný popis vykonávané činnosti a charakteristiky požárního nebezpečí provozované činnosti

Objekt Clam - Gallasův palác je původní šlechtické sídlo, využívané odborem služeb hl. m. Prahy (dále jen SLU). Jedná se o objekt administrativního charakteru, s jedním podzemním a pěti nadzemními podlažími (5. NP v podkrovním prostoru), s půdorysem 62,5 m x 54,5 m a výškou h = 20 m. Objekt propojují dvě hlavní schodiště, tvořící nechráněné únikové cesty, dále tři točitá schodiště (spojují 1. NP - 5. NP) a jedno schodiště v prostoru u zahrady (z 1. NP - 2. NP). Při rekonstrukci, probíhající od r. 1991, byly provedeny částečné úpravy interiérů jednotlivých podlaží, v 1. PP zřízena nová trafostanice a rozvodna NN a v celém objektu instalována EPS a EZS. Kromě archivních prostorů je v objektu dislokováno detašované pracoviště odboru AMP MHMP s několika zaměstnanci, v případě pořádání výstav ve 2. NP a v 1. PP a pořádání koncertů ve 3. NP, je možné počítat s dalšími 150 osobami.

S ohledem na výše uvedené činnosti a na charakter objektu, jsou provozované činnosti v objektu začleněny do kategorie se zvýšeným požárním nebezpečím.

V objektech a na pracovištích MHMP je vydán zákaz kouření. K reálným nebezpečím vzniku požáru je možné zařadit porušení zákazu kouření, porušení technologické kázně při opravách a údržbě instalovaných zařízení, nepozornost při používání elektrických spotřebičů zejména nedodržením návodu k jejich obsluze. Rovněž nelze vyloučit skryté závady na elektrické instalaci, nedbalost či úmyslné zapálení cizí osobou.

Požárně technické charakteristiky - vybrané látky

Papír - hořlavý materiál, tvořený vláknitou plstí, převážně z rostlinných vláken. Při počáteční teplotě od 120 °C má sklon k samozahřívání, zejména při skladování ve vrstvách. Bod hoření 230 °C. Při hoření vzniká CO₂, CO. **Hasicí prostředky:** voda, prášek.

Nábytek - hořlavý materiál, hlavní část tvoří aglomerované **dřevo**, vyrobené z dřevní hmoty (třísek, vláken, pilin) a spojené syntetickými nebo minerálními pojivky, povrchově upravené dýhou. Základní složkou dřeva je celulóza. Bod hoření 220-290°C, teplota vznícení 310-340°C. Při hoření vzniká kyslíčnick uhlíčitý (dále CO₂) a dle kyslíkové bilance kyslíčnick uhelnatý (dále CO). Součástí je **ěalounění**, polyuretanová pěna při hoření odkapává, přičemž se vytváří hustý kouř a saze (CO₂, CO, oxidy dusíku). Plastická deformace při > 80°C, bod hoření 440 °C, teplota vznícení 480°C. **Potahové tkaniny** - kombinace materiálů přírodních (len, vlna) a umělých (polyamid, polyester, nitrocelulóza). Při hoření vzniká CO₂, CO, oxid dusíku, dusík, amoniak. **Hasicí prostředky:** voda, pěna a prášek.

Kabelové izolanty - kabelový polyetylén, snadno zápalný, hustota 940-960 kg.m⁻³, bod hoření 360°C, teplota vznícení 417°C, teplota měknutí 110-130°C, při hoření odkapává, přičemž se vytváří hustý kouř (CO₂, CO, oxidy dusíku, dusík, amoniak). **Hasicí prostředky:** tříštěná voda, těžká, střední a lehká pěna.

Stanovení podmínek požární bezpečnosti k zamezení vzniku a šíření požáru

- 1) Zákaz kouření a vstupu s otevřeným ohněm, požárně nebezpečné práce provádět jen při dodržení požárně bezpečnostních opatření dle požadavku vyhlášky MV ČR č. 87/2000 Sb., kterou se stanoví podmínky požární bezpečnosti při svařování a nahřívání živců v tavných nádobách.
- 2) Zákaz používání přímotopných elektrických a plynových spotřebičů bez řádného povolení.
- 3) Zákaz oprav elektrické instalace osobám bez příslušné elektrotechnické kvalifikace, zákaz zřizování náhradních elektrických vedení, osvětlení a snímání ochranných krytů z osvětlovacích těles.
- 4) Zákaz skladování hořlavých kapalin, tlakových lahví a dalších materiálů a předmětů v prostorách, nesouvisejících s provozovanými činnostmi.
- 5) Zajistit přístupnost hasičích přístrojů, rozvodných skříní elektrického proudu, průchodnost únikových cest, v celém objektu trvale udržovat pořádek.
- 6) Při ukončení provozované činnosti zajistit vypnutí osvětlení a všech elektrických spotřebičů umístěných na pracovišti.

Vymezení oprávnění a povinností osob

- 1) Všechny zjištěné závady, které mohou zapříčinit vznik požáru nebo úrazu, ihned nahlásit přítomné službě dohledu SSHMP ve vrátnici (ohlašovna požáru), odpovědnému vedoucímu zaměstnanci nebo vedoucímu oddělení provozního SLU MHMP.
- 2) Při zjištění požáru postupovat dle ustanovení požární poplachové směrnice a požárního evakuačního plánu, uloženého v ohlašovně požáru (vrátnice v přízemí).

Ing. Iveta Pekárková, v. r.
ředitelka odboru služeb

(z pověření primátorky hlavního města Prahy ze dne 08.12.2016)