



Č. j. KRPS-69740-14/ČJ-2018-0100MN-VZ
Identifikátor VZ:

Počet listů: 11
Přílohy: 2/5

SMLOUVA O DÍLO

uzavřená v souladu § 2586 a násl. zákona č. 89/2012 Sb., občanský zákoník, v platném znění
(dále jen „občanský zákoník“ a „smlouva“)

Níže uvedeného dne, měsíce a roku byla uzavřena mezi smluvními stranami smlouva tohoto znění:

Čl. I Smluvní strany

MIKRE spol. s r.o.

Zastoupená:

Sídlo:

IČ:

DIČ:

Bankovní spojení:

Číslo účtu:

Telefon:

e-mail:

Bezručova 578, 273 45 Hřebeč

26135086

CZ26135086

KB Kladno

Zapsána v obchodním rejstříku vedeném Městským soudem v Praze oddíl C, Vložka 73293
(dále jen „zhotovitel“)

a

Česká republika – Krajské ředitelství policie Středočeského kraje

Zastoupená:

Sídlo:

IČ:

DIČ:

Bankovní spojení:

Číslo účtu:

Telefon:

Fax:

e-mail:

Miladou Benešovou vedoucí odboru správy majetku

Na Baních 1535, 156 00 Praha 5 - Zbraslav

75151481

CZ75151481

ČNB Praha

(dále jen „objednatel“)

Čl. II Předmět plnění

1. Zhotovitel se zavazuje dle zadání objednavatele a své cenové nabídky, která tvoří nedílnou součást smlouvy, k provedení stavebního díla—**„Hořesedly - zprovoznění dvou bytových jednotek“**, a to dle cenové nabídky zhotovitele MIKRE spol. s r.o., Kpt. Jaroše 1800, 272 01 Kladno IČ: 11273267. Zhotovitel se rovněž zavazuje řádně zhotovit a předat dílo včas a ve sjednané kvalitě.
2. Specifikace díla vychází z cenové nabídky k předmětu smlouvy. Cenová nabídka je obsažena v příloze č. 1. smlouvy, která je nedílnou součástí této smlouvy.
3. Objednatel se zavazuje řádně dokončené dílo převzít a zaplatit sjednanou cenu podle článků V. a VI. této smlouvy.
4. Zhotovitel je při zhotovení díla povinen postupovat s odbornou péčí, podle svých nejlepších znalostí a schopností, přičemž je při své činnosti povinen chránit zájmy a dobré jméno objednavatele a postupovat v souladu s jeho pokyny. V případě nevhodných pokynů objednavatele je zhotovitel povinen na nevhodnost těchto pokynů objednavatele písemně upozornit, v opačném případě nese zhotovitel zejména odpovědnost za vady a za škodu, které v důsledku nevhodných pokynů objednavatele objednateli, zhotoviteli nebo třetím osobám vznikly.

Čl. III Doba a místo plnění

1. Zhotovitel se zavazuje zahájit stavební práce na předmětném díle nejpozději do **10 dnů** od převzetí staveniště.
2. Zhotovitel se zavazuje dokončit a předat dílo objednateli **do 70. dnů od podpisu smlouvy**.
3. Objednatel se zavazuje předat zhotoviteli staveniště do **10 dnů** po nabytí účinnosti této smlouvy. Termín předání staveniště může být rovněž na základě dohody stran změněn s ohledem na klimatické podmínky.
4. Místo plnění: **Karlovarská 139, 270 04 Hořesedly, bytové jednotka č. 3 a č. 4**

Čl. IV Vliv klimatických podmínek, nebo nepředvídatelných víceprací na dobu plnění zhotovitele

1. Termíny stanovené v čl. III, odst. 1. a 2. smlouvy mohou být na základě dohody obou stran změněny, formou dodatku ke smlouvě, na jiné termíny a to v návaznosti na

nepříznivé klimatické podmínky, nebo v návaznosti na případné nepředvídatelné vícepráce.

2. V případě, že klimatické podmínky neumožní řádné a bezpečné zahájení a provádění stavby, bude zahájení či provádění stavby po předchozí písemné dohodě obou stran přerušeno na dobu nezbytně nutnou.
3. Nepříznivými klimatickými podmínkami se rozumí zejména takové teplotně vlhkostní klimatické podmínky, které nejsou v souladu s předepsanými klimatickými podmínkami v technologických předpisech pro práce a dodávky, které jsou předmětem plnění díla.
4. Zhotovitel stavby podá objednateli návrh na přerušení prací a dodávek písemnou formou, nejpozději tři kalendářní dny před navrhovaným termínem přerušení realizace stavby.
5. Zahájení realizace přerušovaných prací proběhne tak, že zhotovitel stavby podá objednateli návrh na opětovné zahájení prací a dodávek písemnou formou nejpozději do tří kalendářních dnů před navrhovaným termínem.
6. Po dobu uznaného přerušení realizace stavby neběží zhotoviteli lhůta pro provedení stavby a zhotovitel není v prodlení.
7. V případě oboustranně uznaného přerušení prací zhotovitel předá objednateli návrh aktualizovaného harmonogramu prací a dodávek předmětné stavby.
8. Změna lhůty plnění z důvodu nepředvídatelných víceprací se vypořádá v návrhu změnového listu stavby.

ČI. V

Cena díla

1. Smluvní strany se dohodly na ceně díla ve výši:

Cena díla bez DPH 497 871,15 Kč

DPH 15% 56 349,30 Kč

Cena díla včetně DPH 572 552,00 Kč

Slovy: pět set sedmdesát dva tisíc pět set padesát dva korun českých

- Předmět plnění podléhá režimu přenesené daňové povinnosti na DPH ve stavebnictví podle § 92a a násl. zákona č. 235/2004 Sb., o dani z přidané hodnoty ve znění pozdějších předpisů. Fakturujte bez DPH.

2. Cena díla zahrnuje veškeré náklady zhotovitele spojené s provedením díla.
3. Cena díla je cenou nejvýše přípustnou.

Čl. VI

Platební podmínky

1. Obě smluvní strany se dohodly na dvou dílčích fakturách (vždy 1/2 nabídkové ceny) za řádně provedenou část díla, dokladovanou zjišťovacím protokolem, na kterém objednatel potvrdí příslušné dílčí plnění smlouvy ze strany zhotovitele.
2. Smluvní strany se rovněž dohodly, že při zjištění vad díla zaznamenaných při konečném předání - převzetí díla, vznikne objednateli nárok na pozastávku 10% ze smluvní ceny díla. Tato pozastávka bude objednateli uhrazena až po odstranění těchto vad díla.
3. Cena díla bude na základě jednotlivých dílčích faktur uhrazena do výše 90% a zbývajících 10 % bude uhrazeno po řádném předání a převzetí celého díla. Konečnou fakturu je tedy zhotovitel oprávněn vystavit po řádném dokončení díla.
4. Zhotovitel je oprávněn fakturovat, na základě objednatelům potvrzeného zjišťovacího protokolu dílčí části díla ve smyslu čl. VI, odst. 1. smlouvy. Fakturu zhotovitel vystaví do 10 dnů po převzetí dílčího plnění díla objednatelům.
5. Faktura musí obsahovat náležitosti podle § 435 zákona č. 89/2012 Sb., občanský zákoník a náležitosti podle § 28 a § 29 zákona č. 235/2004 Sb., o dani z přidané hodnoty, ve znění pozdějších předpisů. Splatnost faktury je 21 dní od jejího doručení objednateli. Faktura se považuje za proplacenou okamžikem odepsání fakturované částky z účtu objednatelů ve prospěch účtu zhotovitele.
6. Objednavatel není v prodlení s placením fakturované částky, jestliže vrátí fakturu zhotoviteli do 10 dnů od jejího doručení proto, že faktura obsahuje nesprávné údaje, nebo byla vystavena v rozporu s touto smlouvou. Konkrétní důvody je objednavatel povinen uvést zároveň s vrácením faktury. Jednotlivé faktury budou zasílány na adresu objednatelů ve dvou vyhotoveních. Nebude-li faktura označena tak, jak je uvedeno v bodě 2. a nebude-li ve dvou vyhotoveních, je objednatel oprávněn ji vrátit zhotoviteli, aniž by se tímto dostal do prodlení s její splatností. U nové nebo opravené faktury běží nová lhůta splatnosti.
7. Jakákoliv záloha se nepřipouští.
8. V případě, že bude zhotovitel ke dni zdanitelného plnění zveřejněn podle § 106a zákona č. 235/2004 Sb., o dani z přidané hodnoty jako nespolehlivý plátc, nebo uvede jiný účet, než je uveden v „Registru plátců DPH“ podle § 109a zákona č. 235/2004 Sb., o dani

z přidané hodnoty, objednavatel uhradí zhotoviteli, který je plátcem DPH, pouze základ daně a úhradu daně provede dle § 109a zákona č. 235/2004 Sb., o dani z přidané hodnoty.

ČI. VII

Kontrola provádění díla

1. Kontrola průběhu prací na díle bude vykonávána dle potřeb objednatele. Zhotovitel se zavazuje předkládat objednateli na jeho žádost písemné informace o průběhu a obsahu prací v rámci zhotovení díla, a to nejpozději do pěti pracovních dnů od doručení žádosti objednatele, která může být učiněna a doručena i prostřednictvím kontaktního e-mailu nebo faxu.
2. Objednatel je oprávněn nařídít v rámci kontroly průběhu prací na díle kontrolní den, který se bude konat v místě a době určené objednatelem, a zhotovitel je povinen se kontrolního dne účastnit a předložit veškeré požadované informace a dokumenty. Objednatel je povinen zhotoviteli kontrolní den nejméně pět pracovních dnů před kontrolním dnem písemně oznámit.
3. Zhotovitel je povinen zapracovat do díla připomínky uplatněné objednatelem v průběhu zhotovení díla bez jakéhokoli nároku na zvýšení ceny díla, pokud jejich zapracování do díla nepovede prokazatelně ke zhoršení kvality zhotovovaného díla.

ČI. VIII

Změna vyhrazeného závazku

1. Případné nepředvídatelné méněpráce a vícepráce vzniklé v průběhu zhotovení díla z titulu požadavku objednatele, nebo vzniklé z důvodu změny stavebně technického řešení oproti předmětné souhrnné projektové dokumentaci, budou věcně, cenově a časově dokladovány změnovým listem.
2. Vzor změnového listu je uveden v příloze č. 2, této smlouvy. Návrh změny do předepsaného vzoru změnového listu provádí zhotovitel. Změna je uznána schválením změnového listu objednatelem a zástupcem MV ČR, odborem programového financování.
3. Stanovení ceny víceprací
 - a) V případě, že se změna díla týká části stavby, která je již položkově naceněna nabídkou zhotovitele, použije se jednotková cena z této nabídky,
 - b) v případě, že se změna díla týká části stavby, která není položkově naceněna nabídkou zhotovitele, nesmí být jednotková cena zhotovitele vyšší, než je cena v místě a čase

obvyklá. Za cenu v místě a čase obvyklou se pokládá jednotková rozpočtová cena uvedená v ceníku uznané cenové soustavy pro veřejné zakázky, cenová soustava URS Praha a.s., v cenových úrovních platných v čase realizace díla,

- c) v případě, že uznaná cenová soustava položku předmětné vícepráce neobsahuje, zhotovitel doloží cenotvorbu položky kalkulačním vzorcem platným pro uznanou cenovou soustavu.
4. Provedení změny v realizaci stavby je možné pouze na základě objednatel schváleného změnového listu.
 5. Konkrétní změna smlouvy ve smyslu zvětšení, resp. zmenšení rozsahu prací v důsledku realizace méně či více prací bude provedena vždy až na základě možnosti takovou změnu provést ve smyslu příslušných ustanovení zákona č. 137/2006 Sb., o veřejných zakázkách v platném znění.
 6. Změny v realizaci stavby provedené na základě změnového listu budou začleněny do právního rámce této smlouvy o dílo samostatným dodatkem k této smlouvě o dílo.
 7. Fakturace ze strany zhotovitele za uznané vícepráce je možná až po schválení souhrnu víceprací a méněprací nadřízenými resortními orgány objednatele, na jehož základě je možné provést dodatek o vypořádání víceprací a méněprací k této smlouvě o dílo.

ČI. IX

Předání – převzetí díla

1. Dílo je považováno za dokončené, pokud jsou řádně dokončené veškeré práce a dodávky. Zároveň musí být zhotovitelem doložené veškeré zápisy a protokoly o zkouškách a revizích vyžadované příslušnými technickými normami. Součástí díla budou i předepsané certifikáty, záruční listiny a návody k obsluze.
2. Objednatel je povinen zahájit přejímání provedeného díla **do 5 dnů** od zhotovitelovy výzvy, zapsané ve stavebním deníku. Objednatel se zavazuje přejímání díla ve zmíněné lhůtě zahájit a bez zbytečného odkladu ho dokončit.
3. Objednatel je oprávněn odmítnout převzetí díla pro vady, které samy o sobě nebo ve svém úhrnu brání řádnému užívání díla.
4. Převzetí díla bude provedeno formou zápisu, který podepíší zmocnění zástupci obou smluvních stran. Zápis bude obsahovat též soupis zjištěných vad, které nebrání řádnému užívání díla, s dohodnutým způsobem a lhůtami pro jejich odstranění.

5. Zhotovitel je povinen vyklidit staveniště **do 10 dnů** od podepsání zápisu o převzetí – převzetí díla.

Čl. X

Vlastnické právo k zhotovované věci a nebezpečí škody na ní

1. Vlastníkem zhotovované věci je od počátku objednatel.
2. Nebezpečí škody na zhotovované věci - díle nese od počátku zhotovování do předání a převzetí díla zhotovitel.

Čl. XI

Odpovědnost za vady díla

1. Zhotovitel poskytne objednateli záruku za provedené dílo po **dobu 60 měsíců** ode dne podepsání zápisu o převzetí díla.
2. Výskyt záručních vad oznámí objednatel zhotoviteli spolu s uplatňovanými reklamačními nároky bez zbytečného odkladu po jejich zjištění. Zhotovitel je povinen sdělit objednateli své stanovisko k reklamaci nejpozději **do 6 kalendářních dnů** od jejího doručení, a zároveň si s objednatelem dohodne termín odstranění vad. Neučiní-li tak, má se zato, že reklamaci uznává a odstranění vad provede ve lhůtách stanovených níže.
3. Zhotovitel je povinen nastoupit k odstranění záruční vady **do 5 kalendářních dnů** od jejího řádného oznámení, nedohodne-li se s objednatelem jinak.
4. Zhotovitel je povinen odstranit záruční vadu **do 30 kalendářních dní**, nedohodne-li se s objednatelem jinak.
5. Veškeré úkony smluvních stran týkající se uplatněných reklamačních nároků musí být provedeny písemně.
6. Reklamace jsou ze strany objednatele řešeny pověřeným pracovníkem uvedeným v čl. XV. smlouvy.

Čl. XII

Smluvní pokuta a úroky z prodlení

1. Zhotovitel je povinen zaplatit objednateli za nedodržení termínu dokončení a předání díla smluvní pokutu ve **výši 0,2 %** z ceny nedodaného díla za každý, byť i započatý, den prodlení.

2. Objednatel je povinen zaplatit zhotoviteli za prodlení s úhradou faktury úrok z prodlení ve **výši 0,05 %** z dlužné částky bez DPH za každý, byť i započatý, den prodlení.
3. V případě prodlení zhotovitele se zahájením stavebních prací má objednatel právo na smluvní pokutu v **částce 2.000,- Kč** za každý, byť i započatý, den prodlení.
4. V případě nesplnění termínu pro odstranění vad či nedodělků sjednaného v zápise o převzetí díla, zaplatí zhotovitel objednateli smluvní pokutu ve **výši 1.000,- Kč** za každý, byť i započatý, den prodlení.
5. V případě, že nedojde k odstranění záručních vad v dohodnuté lhůtě, popřípadě ve lhůtě uvedené v článku X. odst. 4., má objednatel právo na smluvní pokutu v **částce 1.000,- Kč**, za každý, byť i započatý, den prodlení.

Čl. XIII

Odstoupení od smlouvy

1. Objednatel je oprávněn odstoupit od smlouvy z důvodů podstatného porušení smlouvy, které jsou uvedeny v bodu tři tohoto článku.
2. Sjednává se platnost odstoupení smluvních stran od smlouvy o dílo s ohledem na vyšší moc. Za vyšší moc se považuje mobilizace, živelná pohroma, apod.
3. Za podstatné porušení této smlouvy zhotovitelem, které zakládá právo objednatele na odstoupení od této smlouvy, se považuje zejména:
 - a) prodlení zhotovitele se zhotovením a předáním řádně zhotoveného díla o více než 7 kalendářních dnů,
 - b) neodstranění vad díla ve lhůtě stanovené podle čl. XI.,
 - c) porušení jakékoli povinnosti zhotovitele podle čl. III. a VIII.,
 - d) bude-li zhotovitel v prodlení se zahájením prací podle článku III. odst. 2. této smlouvy, je toto rovněž považováno za závažné porušení smlouvy a objednatel je oprávněn odstoupit od smlouvy,
 - e) nezpracování připomínek objednatele do díla,
 - f) postup zhotovitele při zhotovení díla v rozporu s pokyny objednatele.
4. Objednatel je dále oprávněn od této smlouvy odstoupit v případě, že
 - a) vůči majetku zhotovitele probíhá insolvenční řízení, v němž bylo vydáno rozhodnutí o úpadku, pokud to právní předpisy umožňují,
 - b) insolvenční návrh na zhotovitele byl zamítnut proto, že majetek zhotovitele nepostačuje k úhradě nákladů insolvenčního řízení,
 - c) zhotovitel vstoupí do likvidace.

5. Zhotovitel je oprávněn od smlouvy odstoupit v případě, že objednatel bude v prodlení s úhradou svých peněžitých závazků vyplývajících z této smlouvy po dobu delší než šedesát kalendářních dní.
6. Objednatel je oprávněn vypovědět tuto smlouvu kdykoliv s třicetidenní výpovědní lhůtou, která počíná běžet prvním dnem následujícím po doručení výpovědi. V takovém případě je zhotovitel povinen učinit již jen takové úkony, bez nichž by mohly být zájmy objednatele vážně ohroženy.
7. Účinky každého odstoupení od smlouvy nastávají okamžikem doručení písemného projevu vůle odstoupit od této smlouvy druhé smluvní straně. Odstoupení od smlouvy se nedotýká zejména nároku na náhradu škody, smluvní pokuty.

Čl. XIV

Ostatní ujednání

1. Zhotovitel předloží před zahájením prací jmenný seznam pracovníků včetně identifikačních údajů. Zhotovitel je povinen oznámit čísla registračních značek vozidel vjíždějících do objektu. Zhotovitel je povinen provést změnu člena realizačního týmu na základě odůvodněného požadavku Objednatele, a to bez zbytečného odkladu po uplatnění tohoto požadavku u zhotovitele.
2. Veškeré stavební práce budou probíhat za provozu, pouze v pracovní dny, v době 07:00 - 18.00 hod. Vzniklá suť bude odkládána pouze do kontejnerů přistavených zhotovitelem. V případě poškození zařízení nebo majetku objednatele, bude vše uvedeno do původního stavu na náklady zhotovitele.
3. Zhotovitel prohlašuje, že je pojištěn proti škodám, které mohou vzniknout jeho činností na majetku objednatele, a to minimálně v rozsahu, který odpovídá předmětu plnění.
4. Smluvní strany jsou povinny bez zbytečného odkladu oznámit druhé smluvní straně změnu údajů v záhlaví smlouvy.
5. Zhotovitel je povinen ve smyslu ustanovení § 2 písm. e) zákona č. 320/2001 Sb., o finanční kontrole ve veřejné správě a o změně některých zákonů (zákon o finanční kontrole), spolupůsobit při výkonu finanční kontroly.
6. Zhotovitel je povinen upozornit objednatele písemně na existující či hrozící střet zájmů bezodkladně poté, co střet zájmů vznikne nebo vyjde najevo, pokud zhotovitel i při vynaložení veškeré odborné péče nemohl střet zájmů zjistit před uzavřením této smlouvy.

7. Zhotovitel bez jakýchkoliv výhrad souhlasí se zveřejněním své identifikace a dalších údajů uvedených ve smlouvě včetně ceny díla.

Čl. XV

Kontaktní osoby

1. Za objednatele je ve věcech technických oprávněn jednat:
2. Za zhotovitele je ve věcech technických oprávněn jednat:



Čl. XVI

Závěrečná ustanovení

1. Smlouva nabývá platnosti dnem jejího uzavření, tj. dnem jejího podpisu zástupci smluvních stran a účinnosti dnem jejího zveřejnění v registru smluv dle zákona č. 340/2015 Sb., o registru smluv.
2. Obě smluvní strany prohlašují, že smlouva nebyla uzavřena v tísní, ani za jednostranně nevýhodných podmínek a na důkaz toho připojují vlastnoruční podpisy svých zástupců.
3. Tato smlouva může být měněna nebo doplňována jen písemnými, očíslovanými dodatky odsouhlasenými statutárními zástupci obou smluvních stran, které se stanou nedílnou součástí této smlouvy.
4. Smluvní strany se dohodly, že případné postoupení práv a povinností ze smlouvy nebo její části ve smyslu § 1895 občanského zákoníku třetí osobě, je možné jen na základě dodatku ke smlouvě, uzavřeném ve smyslu odst. 3 čl. XVI. této smlouvy.
5. Postoupení pohledávky vzniklé z této smlouvy je možné pouze na základě písemného souhlasu objednatele.
6. Z důvodů právní jistoty smluvní strany prohlašují, že jejich závazkový vztah založený touto smlouvou se řídí českým právním řádem, zejména občanským zákoníkem.
7. Smluvní strany se zavazují, že veškeré spory vzniklé v souvislosti s realizací této smlouvy budou řešeny smírnou cestou. Nedojde-li k dohodě, budou spory řešeny před příslušnými obecnými soudy.
8. Smluvní strany souhlasí s tím, aby tato smlouva byla zveřejněna na veřejně přístupném elektronickém portálu.

9. Tato smlouva je vyhotovena ve 3 stejnopisech, z nichž 1 obdrží zhotovitel a 2 objednatel.
10. Nedílnou součástí této smlouvy jsou níže uvedené přílohy:
Příloha č. 1 – Krycí list rozpočtu, která se sestává z tří stran textu.
Příloha č. 2 – Vzor změnového listu, která se sestává z dvou stran textu.

Za zhotovitele:

V Hřebči dne 11 - 10 - 2018



.....
Miroslav Kretík, jednatel společnosti

Za objednatele:

V Praze dne - 8 - 10 - 2018



.....
Milada Benešová




Krycí list rozpočtu

Název stavby:	Rekonstrukce 2 bytových jednotek	Objednatel:	Policie ČR	IČ/DIČ:	
Druh stavby:		Projektant:		IČ/DIČ:	
Lokalita:	Hořesedly	Zhotovitel:	Dle výběrového řízení	IČ/DIČ:	
Začátek výstavby:		Konec výstavby:		Položek:	46
JKSO:		Zpracoval:		Datum:	26.07.2018

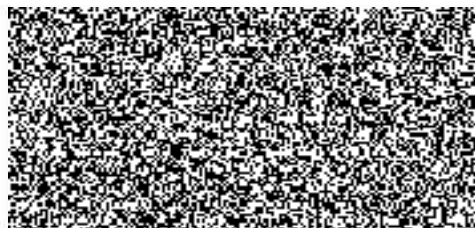
Rozpočtové náklady v Kč

A	Základní rozpočtové náklady		B	Doplňkové náklady		C	Náklady na umístění stavby (NUS)	
HSV	Dodávky	20 742,56	Práce přesčas		0,00	Zařízení staveniště		0,00
	Montáž	116 565,67	Bez pevné podl.		0,00	Mimostav. doprava		0,00
PSV	Dodávky	205 163,39	Kulturní památka		0,00	Územní vlivy		0,00
	Montáž	123 711,68				Provozní vlivy		0,00
"M"	Dodávky	0,00				Ostatní		0,00
	Montáž	0,00				NUS z rozpočtu		0,00
Ostatní materiál		0,00						
Přesun hmot a sutí		7 979,69						
ZRN celkem		474 163,00	DN celkem		0,00	NUS celkem		23 708,15
			DN celkem z obj.		0,00	NUS celkem z obj.		0,00
						ORN celkem		0,00
						ORN celkem z obj.		0,00

Základ 0%	0,00				
Základ 15%	497 871,15	DPH 15%	74 680,67	Celkem bez DPH	497 871,15
Základ 21%	0,00	DPH 21%	0,00	Celkem včetně DPH	572 551,82

Projektant	Objednatel	
Datum, razítko a podpis	Datum, razítko a podpis	

Poznámka:



Stavební rozpočet

Název stavby:	Rekonstrukce 2 bytových jednotek	Doba výstavby:	Objednatel:	Policie ČR
Druh stavby:		Začátek výstavby:	Projektant:	
Lokalita:	Hořesedly	Konec výstavby:	Zhotovitel:	Dle výběrového řízení
JKSO:		Zpracováno dne:	26.07.2018	Zpracoval:

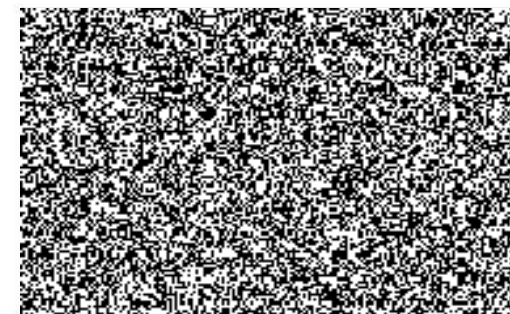
Č	Objekt	Kód	Zkrácený popis / Varianta Rozměry	M.j.	Množství	Jednot. cena (Kč)	Náklady (Kč)			Hmotnost (t)		Cenová soustava
							Dodávka	Montáž	Celkem	Jednot.	Celkem	
		61	Úprava povrchů vnitřní				15 148,15	76 129,15	91 277,30		8,43	
1		611421331R00	Oprava váp.omítek stropů do 30% plochy - štukových	m2	149,500	194,00	4 728,69	24 274,32	29 003,00	0,02	2,64	RTS I / 2018
2		612421331R00	Oprava vápen.omítek stěn do 30 % pl. - štukových	m2	367,400	169,50	10 419,46	51 854,84	62 274,30	0,02	5,78	RTS I / 2018
		94	Lešení a stavební výtahy				5 266,88	9 056,71	14 323,60		0,18	
3		941955001R00	Lešení lehké pomocné, výška podlahy do 1,2 m	m2	149,500	95,81	5 266,88	9 056,71	14 323,60	0,00	0,18	RTS I / 2018
		95	Různé dokončovací konstrukce a práce na pozemních s				227,27	15 526,66	15 753,94		0,01	
4		952901111R00	Vyčištění budov o výšce podlaží do 4 m	m2	156,740	100,51	227,27	15 526,66	15 753,94	0,00	0,01	RTS I / 2018
		96	Bourání konstrukcí				100,26	8 853,15	8 953,41		1,15	
5		968061125R00	Vyvěšení dřevěných dveřních křidel pl. do 2 m2	kus	7,000	13,70	0,00	95,90	95,90	0,00	0,00	RTS I / 2018
6		776510010RA0	Demontáž povlakových podlah z nášlapné plochy vč.soklu	m2	39,400	96,77	0,00	3 812,74	3 812,74	0,00	0,04	RTS I / 2018
7		771990010RA0	Vybourání keramické nebo teracové dlažby balkony	m2	7,240	184,51	0,00	1 335,85	1 335,85	0,09	0,63	RTS I / 2018
8		766662811R00	Demontáž prahů dveří 1křídlových	kus	14,000	40,81	0,00	571,34	571,34	0,00	0,03	RTS I / 2018
9		726190906R00	Odmontování kuchyňské linky s armaturou	kus	2,000	160,00	0,00	320,00	320,00	0,00	0,00	RTS I / 2018
10		728311816R00	Demontáž ohřívače kruhového do d 400 mm	kus	2,000	383,00	0,00	766,00	766,00	0,02	0,04	RTS I / 2018
11		725110814R00	Demontáž klozetů kombinovaných	soubor	2,000	154,00	0,00	308,00	308,00	0,03	0,07	RTS I / 2018
12		725290020RA0	Demontáž umyvadla včetně baterie a konzol	kus	2,000	298,47	0,00	596,94	596,94	0,03	0,06	RTS I / 2018
13		968072455R00	Vybourání kovových dveřních zárubní pl. do 2 m2 vstupní dveře	m2	3,600	318,51	100,26	1 046,38	1 146,64	0,08	0,28	RTS I / 2018
		S	Přesuny sutí				0,00	3 396,04	3 396,04		0,00	
14		979011211R00	Svislá doprava sutí a vyloučení hmot za 2.NP nošením	t	0,867	547,99	0,00	475,11	475,11	0,00	0,00	RTS I / 2018
15		979082111R00	Vnitrostaveništní doprava sutí do 10 m	t	0,867	257,00	0,00	222,82	222,82	0,00	0,00	RTS I / 2018
16		979082121R00	Příplatek k vnitrost. dopravě sutí za dalších 5 m	t	1,734	28,60	0,00	49,59	49,59	0,00	0,00	RTS I / 2018
17		979086213R00	Nakládání vyloučených hmot na dopravní prostředek	t	0,867	748,01	0,00	648,52	648,52	0,00	0,00	RTS I / 2018
18		9790001VD	Nájem bikram s odvozem na skládku	kpl	1,000	2 000,00	0,00	2 000,00	2 000,00	0,00	0,00	
		H99	Staveništní přesuny hmot				0,00	5 563,91	5 563,91		0,00	
19		999281108R00	Přesun hmot pro opravy a údržbu do výšky 12 m	t	8,613	645,99	0,00	5 563,91	5 563,91	0,00	0,00	RTS I / 2018
		721	Vnitřní kanalizace				11 550,00	4 950,00	16 500,00		0,00	
20		7219999VD	Rozvody kanalizace a vody vč.armatur	kpl	1,000	16 500,00	11 550,00	4 950,00	16 500,00	0,00	0,00	
		725	Zařizovací předměty				33 786,94	7 257,58	41 044,52		0,25	
21		725100006RA0	Klozet kombi vč.sedátka	kus	2,000	5 580,01	8 932,60	2 227,42	11 160,02	0,03	0,06	RTS I / 2018
22		725100001RA0	Umyvadlo, baterie, zápachová uzávěrka	kus	2,000	4 720,00	6 987,22	2 452,78	9 440,00	0,02	0,04	RTS I / 2018
23		725534225R00	Ohřívač elek. zásob. závěsný DZ Dražice OKCE 125	soubor	2,000	10 140,00	17 867,12	2 412,88	20 280,00	0,08	0,15	RTS I / 2018
24		998725102R00	Přesun hmot pro zařizovací předměty, výšky do 12 m	t	0,250	658,00	0,00	164,50	164,50	0,00	0,00	RTS I / 2018

	766	Konstrukce truhlářské				107 226,04	28 235,96	135 462,00		0,63
25	766660012RA0	Montáž dveří jednokřídlových šířky 70 cm vč.prahu	kus	4,000	858,99	406,84	3 029,12	3 435,96	0,00	0,01 RTS I / 2018
26	611601202	Dveře vnitřní CPL 0,2 KLASIK plně 1kř. 70x197 cm	kus	4,000	2 036,04	8 144,16	0,00	8 144,16	0,02	0,07 RTS I / 2018
27	766660014RA0	Montáž dveří jednokřídlových šířky 80 cm vč.prahu	kus	8,000	870,00	896,32	6 063,68	6 960,00	0,00	0,01 RTS I / 2018
28	611601203	Dveře vnitřní CPL 0,2 KLASIK plně 1kř. 80x197 cm	kus	8,000	2 036,04	16 288,32	0,00	16 288,32	0,02	0,15 RTS I / 2018
29	766660112RAB	Dveře vstupní protipožární jednokřídlové 90x197 cm vč.zárubně	kus	2,000	16 510,00	30 122,00	2 898,00	33 020,00	0,03	0,06 RTS I / 2018
30	766665921R00	Zakování dveří 1křídlových kompletizovaných	kus	12,000	318,50	0,00	3 822,00	3 822,00	0,00	0,00 RTS I / 2018
31	766670021R00	Montáž klíčky a štičku	kus	14,000	321,00	0,00	4 494,00	4 494,00	0,00	0,00 RTS I / 2018
32	54914622	Dveřní kování - dle výběru	kus	12,000	721,92	8 663,04	0,00	8 663,04	0,00	0,01 RTS I / 2018
33	54914677	Bezpečnostní kování - dle výběru	kus	2,000	1 816,58	3 633,16	0,00	3 633,16	0,00	0,00 RTS I / 2018
34	766810010RAD	Kuchyňské linky dodávka a montáž linka 210 cm	kus	2,000	23 180,01	39 072,20	7 287,82	46 360,02	0,16	0,32 RTS I / 2018
35	998766102R00	Přesun hmot pro truhlářské konstr., výšky do 12 m	t	0,630	1 018,00	0,00	641,34	641,34	0,00	0,00 RTS I / 2018
	771	Podlahy z dlaždic				6 476,83	4 376,55	10 853,39		0,19
36	771575030RAA	Dlažba teras, balkonů s izolací Mapei, do 20 x 20 cm izolace Mapelastix, Imel Keralflex	m2	7,240	1 485,00	6 476,83	4 274,57	10 751,40	0,03	0,19 RTS I / 2018
37	998771102R00	Přesun hmot pro podlahy z dlaždic, výšky do 12 m	t	0,195	523,00	0,00	101,99	101,99	0,00	0,00 RTS I / 2018
	775	Podlahy vlysové a parketové				23 750,89	23 313,89	47 064,79		0,04
38	775599146R00	Lak dřevěných podlah BonaTrafic, Z+2x, přebroušení	m2	103,580	454,00	23 750,89	23 274,43	47 025,32	0,00	0,04 RTS I / 2018
39	998775102R00	Přesun hmot pro podlahy vlysové, výšky do 12 m	t	0,039	1 011,99	0,00	39,47	39,47	0,00	0,00 RTS I / 2018
	776	Podlahy povlakové				18 344,64	8 756,59	27 101,24		0,16
40	776520010RAF	Podlaha povlaková z PVC pásů, soklík podlahovina Standard plus II, 2,0 mm	m2	39,400	686,01	18 344,64	8 684,15	27 028,79	0,00	0,16 RTS I / 2018
41	998776102R00	Přesun hmot pro podlahy povlakové, výšky do 12 m	t	0,158	458,50	0,00	72,44	72,44	0,00	0,00 RTS I / 2018
	783	Nátěry				812,93	4 633,16	5 446,09		0,01
42	783950010RAA	Oprava nátěrů kovových konstrukcí syntet. lakem oškrábání, odrezivění, 1x krycí + 1x email-zárubně+zábradlí	m2	29,200	186,51	812,93	4 633,16	5 446,09	0,00	0,01 RTS I / 2018
	784	Malby				3 215,12	43 207,67	46 422,79		0,11
43	784900010RAB	Odstranění stávajících maleb oškrábáním	m2	516,900	28,71	46,52	14 793,68	14 840,20	0,00	0,00 RTS I / 2018
44	784191101R00	Penetrace podkladu univerzální Primalex 1x	m2	516,900	16,50	1 669,59	6 859,26	8 528,85	0,00	0,04 RTS I / 2018
45	784195112R00	Malba Primalex Standard, bílá, bez penetrace, 2 x	m2	516,900	44,60	1 499,01	21 554,73	23 053,74	0,00	0,07 RTS I / 2018
	90	Hodinové zúčtovací sazby (HZS)				0,00	5 000,00	5 000,00		0,00
46	900 RT1	HZS - ostatní drobné práce v rozpočtu nespecifikované	h	20,000	250,00	0,00	5 000,00	5 000,00	0,00	0,00 RTS I / 2018

Celkem:

474 163,00

Poznámka:



Č.j. KRPS-

Změnový list pro nezbytné změny stavby v průběhu realizace

Změnový list číslo	1.	
Identifikace akce:		
Název akce	Hořesedly – zprovoznění dvou bytových jednotek	
Číslo akce EDS/SMVS ³⁾		
Objednatel:	Krajské ředitelství policie Středočeského kraje, Na Baních 1535, 156 00 Praha 5 – Zbraslav, IČ 75151481	
Zhotovitel:		
Projektant:		
Předmět změnového listu: Změny nutné pro dokončení díla		
Část díla dotčená změnovým listem: Vícepráce – Méněpráce –		
Popis změny, popis technického řešení:		
Původní řešení dle smluvní (tendrové) dokumentace:		
Nové řešení:		
Zdůvodnění změny:		
Vliv změny na výkresovou dokumentaci:		
Záznam o změně ve stavebním deníku a zápisech z kontrolních dnů:		
Předpokládaný vliv na termín, kvalitu, cenu díla:		
Vliv na termín: žádný		
Vliv na kvalitu díla: žádný		
Přípočty k ceně díla bez DPH:		
Odpočty z ceny díla bez DPH:		
Celkový vliv na změnu ceny díla bez DPH:		
DPH:		
Celkový vliv na změnu ceny díla včetně DPH:		
Za zhotovitele:	Za projektanta:	Za investora:

		Ing. Petr Dostál
Datum:	Datum:	Datum:
Úplnost změnového listu za účastníka programu zkontroloval:		
Datum:		

¹⁾ EDS/SMVS se rozumí moduly Informačního systému programového financování.