

SMLOUVA O DODÁVCE TEPELNÉ ENERGIE

č. SO-OPS-445Ko-001-19

uzavřená podle § 1746 odst. 2 zák. č. 89/2012 Sb. občanský zákoník,
§ 76 a následujících zák.č.458/2000 Sb., energetický zákon, ve znění pozdějších předpisů jakož i
podle dalších souvisejících předpisů, vztahujících se k energetice

I. Smluvní strany

1.

obchodní jméno: **CTZ s.r.o.**
se sídlem: Sokolovská 572, 686 01 Uherské Hradiště
IČO: 63472163
DIČ: CZ63472163
bankovní spojení: ČSOB a.s., číslo účtu: 8010-0803356553 / 0300
zapsaná v obchodním rejstříku vedeném krajským soudem v Brně, oddíl C, vložka 20090
zastoupená jednatelem: Ing. Kamil Ondra a Ing. Michal Chmela
Zástupce pověřený jednáním ve věcech
obchodních: Ing. Marta Ulčíková
tel. č.: 572 552 893, email: marta.ulcikova@mvv.cz
a technických: Vlastimil Hejda
tel. č.: 572 551 058, email: vlastimil.hejda@mvv.cz

dále jen **dodavatel** na straně jedné

a

2.

obchodní jméno: **Město Uherské Hradiště**
se sídlem: Masarykovo nám. 19, 686 01 Uherské Hradiště
zasílací adresa: R.K.SERVIS, spol. s r.o., Masarykovo náměstí 157/8, 686 01
Uherské Hradiště
zastoupená: Ing. Stanislav Blaha – starosta
IČO: 00291471
DIČ: CZ00291471
bankovní spojení: Česká spořitelna, a.s. číslo účtu: 27-1543078319/0800
Zástupce pověřený jednáním ve věcech technických:
Ing. Jakub Talák
tel.č.: 572 525 279 email: Jakub.Talak@mesto-uh.cz

e-mail určený pro zasílání daňových dokladů: hanackova@rksevis.com

Místo odběru: BD Kollárova 445

dále jen **odběratel** na straně druhé

II. Předmět smlouvy a odběrné místo

1. Předmětem této smlouvy je dodávka a odběr tepelné energie ze zařízení dodavatele do tepelného zařízení odběratele a nabytí vlastnického práva k tepelné energii obsažené v teplotnosné látce. Nosné médium zůstává vlastnictvím dodavatele.
2. Tato smlouva platí pro odběrné místo specifikované v **příloze č. 1** označené jako **Technické parametry odběrného místa**. Odběrným místem je ve smyslu této smlouvy místo předání dodávky, v němž přechází tepelná energie z vlastnictví dodavatele do vlastnictví odběratele.
3. Dodavatel prohlašuje, že je držitelem licence na výrobu tepelné energie a licence na rozvod tepelné energie ve smyslu zákona č. 458/2000 Sb. ve znění pozdějších předpisů.

III. Parametry dodávky tepelné energie


Výkon, množství, časový průběh odběru tepelné energie, základní parametry dodávané a vracené teplotnosné látky (tj. teplota, tlak, tlakový rozdíl a hmotnostní nebo objemový průtok) jsou uvedeny v **Technických parametrech odběrného místa**, který jako **příloha č. 1** se stává součástí obsahu této smlouvy.

IV. Místo a způsob měření tepelné energie

Místo a způsob měření, náhradní způsob vyhodnocení dodávky tepelné energie při poruše měřícího zařízení a dohoda o přístupu k měřícím a ovládacím zařízením jsou uvedeny v **Obchodních a technických podmínkách (OTP)**, které se jako **příloha č. 3** stávají součástí obsahu této smlouvy.

V. Cena tepelné energie a platební podmínky

1. Předběžná cena dodávané tepelné energie a cena teplotnosných médií, která odběratel nevrací, je sjednána v **Ceníku**, který jako **příloha č. 2** se stává součástí obsahu této smlouvy. Právní účinnost ceníku je omezena příslušným kalendářním rokem, pro který byl dodavatelem vydán, případně vydáním nového ceníku.
2. Věcně usměrňovanou cenu tepelné energie kalkuluje dodavatel vždy na příslušný kalendářní rok, tj. od 1.1. do 31.12. ve smyslu zákona o cenách a cenových rozhodnutí Energetického regulačního úřadu, dále „ERÚ“, příp. dalších souvisejících předpisů.
Cena na příslušný kalendářní rok regulačního období je cenou zálohovou a předběžnou ve smyslu platné cenové regulace ERÚ. Po uplynutí kalendářního roku bude provedena výsledná kalkulace a vypočtena výsledná cena tepelné energie v souladu s právními předpisy a cenovými rozhodnutími ERÚ.
Ceny dle této smlouvy v sobě nezahrnují daň z přidané hodnoty, spotřební daň ani žádnou jinou obdobnou daň, jiné poplatky nebo odvody vztahující se k poskytování plnění podle této smlouvy. Jestliže dodavateli vzniká nebo v průběhu účinnosti této smlouvy vznikne povinnost takové daně, poplatky nebo odvody při poskytnutí plnění dle Smlouvy uplatnit, budou účtovány a odběratel se zavazuje takto zahrnuté daně, poplatky nebo odvody zaplatit dodavateli nad rámec cen podle této smlouvy.
3. Dodavatel má právo změnit ceny tepelné energie v případě změn obecně závazných nebo cenových předpisů, které mohou mít vliv na ceny tepelné energie, TUV nebo v případě podstatných změn vstupů výroby tepelné energie v zúčtovacím období. Pro každý další kalendářní rok vydá dodavatel nový Ceník, takový Ceník se stává přílohou této smlouvy.
4. Množství dodané a odebrané tepelné energie a TUV dodavatel vyhodnocuje, fakturuje a odběratel platí vždy za bezprostředně předcházející kalendářní měsíc. Dodávku tepelné energie se odběratel zavazuje hradit měsíčně na základě daňového dokladu, vystaveného dle naměřené spotřeby. Měsíční daňové doklady dodavatel vystaví do deseti dnů od ukončení měsíce. Splatnost daňového dokladu je 14 dnů od vystavení.

 člen skupiny MVV Energie CZ

5. Platba podle předchozích odstavců se platí bezhotovostním převodem na účet dodavatele uvedený v záhlaví této smlouvy, a to na základě daňového dokladu dodavatele.

6. Dodavatel vystaví odběrateli požadovaný počet daňových dokladů. V příloze daňového dokladu nebo přímo v daňovém dokladu je údaj o stavu měřidel a množství účtované tepelné energie. Dodavatel může zasílat odběrateli daňové doklady i v elektronické podobě a to na odběratelem určenou e-mailovou adresu uvedenou v záhlaví této smlouvy nebo na jinou později písemně sdělenou e-mailovou adresu jako adresu pro doručování daňových dokladů a odběratel s tímto souhlasí. Dodavatel neodpovídá za doručení e-mailu s daňovým dokladem odběrateli (např. z důvodu odmítnutí při zaplněném mailboxu, přesměrování, nestažení zpráv, zrušení adresy apod.), přičemž odběratel je povinen udržovat tuto svoji e-mailovou adresu funkční a pravidelně e-maily s fakturací dodavatele přijímat. Pokud odběratel neohlásí dodavatelí nedoručení e-mailu obsahujícího daňový doklad do desátého (10.) dne kalendářního měsíce následujícího po měsíci, za nějž je daňovým dokladem účtováno, má se za to, že takový daňový doklad odeslaný do té doby na uvedenou e-mailovou adresu byl odběrateli řádně doručen.

7. Závazek odběratele k úhradě částky podle daňového dokladu je splněn dnem připsání příslušné částky na účet dodavatele.

8. Odběratel je oprávněn před uplynutím doby splatnosti vrátit bez zaplacení daňový doklad, který neobsahuje náležitosti daňového dokladu podle platných právních předpisů nebo při reklamaci správnosti účtované částky. K vrácenému daňovému dokladu musí být přiloženo písemné zdůvodnění vrácení, jinak je vrácení považováno za neoprávněné.

9. Oprávněným vrácením daňového dokladu přestává běžet původní lhůta splatnosti. Nová lhůta běží opět ode dne odeslání opraveného nebo nově vyhotoveného daňového dokladu a tato nesmí být kratší 10 dnů od odeslání dokladu.

10. Pro případ prodloužení odběratele s úhradou částek podle této smlouvy sjednávají smluvní strany úrok z prodlení ve výši 0,03 % z dlužné částky za každý započatý den prodlení.

11. Z důvodu nutnosti krytí nákladů dodavatele na výrobu a dodávku tepla s ohledem na výši jeho odběru odběratelem, mohou smluvní strany uzavřít dohodu o zálohových platbách za dodávku tepla. V takové dohodě, která je mezi smluvními stranami sjednána vždy s platností na jeden kalendářní rok, jsou uvedeny konkrétní částky zálohových plateb a termíny jejich splatnosti.

12. Sjednaný termín splatnosti zálohové platby je pro odběratele závazný. Nedodržení termínu splatnosti je považováno za závažné porušení smluvní povinnosti ze strany odběratele. V takovém případě je dodavatel oprávněn účtovat odběrateli smluvní pokutu ve výši 0,05 % denně z dlužné částky za každý den prodlení. Tím není dotčen nárok dodavatele na náhradu způsobené škody v plné výši.

13. Případně-li den splatnosti sjednané zálohové platby na den pracovního volna či pracovního klidu, rozumí se dnem splatnosti první následující pracovní den.

VI. Regulační opatření

1. Dodavatel je oprávněn přerušit nebo omezit dodávku tepelné energie v nezbytném rozsahu a na nezbytně nutnou dobu v případech uvedených v § 76 odst. 4 energetického zákona č. 458/2000 Sb. ve znění pozdějších předpisů a **Obchodních a technických podmínkách**.

2. Dodavatel je dále oprávněn při výkonu svých práv omezovat vlastníky nemovitostí a těchto nemovitostí využívat pro účely stanovené zákonem v rozsahu dle § 76 odst. 5 zák.č. 458/2000 Sb. ve znění pozdějších předpisů. Přerušeni nebo omezení dodávky tepelné energie z důvodu plánovaných stavebních úprav, oprav, údržbových a revizních prací a při připojování nového odběrného místa je povinen dodavatel oznámit nejméně 15 dnů předem, přičemž v tomto oznámení musí dodavatel zásah konkretizovat včetně časového rozsahu.

3. Postup při vzniku a odstraňování stavu nouze upravuje vyhl. MPO č. 225/2001 Sb., případně další platné právní předpisy.

4. Dodavatel je oprávněn provádět regulační opatření podle platného havarijního plánu. Hodnoty omezení odběru tepelné energie podle jednotlivých regulačních stupňů jsou součástí **Obchodních a technických podmínek (Příloha č. 3)**.

VII. Měření odběru tepelné energie

1. Odběr tepelné energie se měří měřicím zařízením, které je ve vlastnictví dodavatele a které může být umístěno v prostorách odběratele. Měřicí zařízení je instalováno na náklady dodavatele, přičemž odběratel je povinen poskytnout při instalaci potřebnou součinnost, zejména umožnit vstup do svých prostor.

2. Množství dodané a účtované tepelné energie se měří pro vytápění měřicím zařízením na vstupu do odběrního místa.

Množství tepelné energie na přípravu teplé užitkové vody je měřeno, popř. vypočteno. Rozdělení nákladů za dodávku na jednotlivá odběrná místa vč. získávání a ověřování vstupních údajů pro toto rozdělení stanoví vyhl. MPO č. 405/2015 Sb. ve znění pozdějších předpisů a/nebo další platné právní předpisy a Obchodní a technické podmínky.

3. Způsob měření a náhradní způsob vyhodnocení dodávky tepelné energie, dojde-li k poruše měřicího zařízení, jsou uvedeny v **Obchodních a technických podmínkách**, které jako **příloha č. 3** se stávají součástí obsahu této smlouvy.

4. Odběratel je povinen umožnit dodavateli přístup k měřicímu zařízení umístěném v prostorách odběratele v čase provádění odečtů, dále v souvislosti se zřizováním, provozem, opravami, údržbou teplotnosné sítě, jakož i k nemovitosti, kde jsou umístěna zařízení teplotnosné sítě, regulačních stanic a zařízení pro jímání kondenzátu, umožnit provádění výměny, oprav, přezkoušení a kontroly nebo kontroly dodržování podmínek této smlouvy

5. Zjistí-li odběratel závadu na měřicím zařízení dodavatele, je povinen bez zbytečného odkladu závadu dodavateli oznámit.

6. Má-li odběratel pochybnosti o správnosti údajů měření nebo zjistí-li závadu na měřicím zařízení, má právo požadovat jejich přezkoušení. Držitel licence je povinen na základě písemné žádosti odběratele měřicí zařízení do 30 dnů přezkoušet, a je-li vadné, vyměnit.

Odběratel je povinen poskytnout k výměně měřicího zařízení nezbytnou součinnost. Je-li na měřicím zařízení zjištěna závada, hradí náklady spojené s jeho přezkoušením a výměnou držitel licence. Není-li závada zjištěna, hradí tyto náklady odběratel.

VIII. Další ujednání

1. Odběratel je povinen umožnit dodavateli montáž pasivních zařízení (regulačních armatur) zabraňujících překročení smlouveného tepelného výkonu nebo je povinen provozovat aktivní zařízení zajišťující stejnou funkci.

2. Pokud odběratel nepředloží požadavek na změnu odběrového místa a parametrů dodávané tepelné energie na následující rok do 30.10. běžného roku, bilancuje dodavatel dodávku tepelné energie na úrovni skutečnosti minulého roku a dle předpokládaného vývoje.

3. K dodržení termínů pro zúčtování nákladů na tepelnou energii za zúčtovací období je odběratel povinen předat dodavateli nezbytné údaje k rozúčtování nákladů na jednotlivá odběrná místa a to nejméně hodnoty odečtů spotřeby teplé vody v sumarizaci na jednotlivá přípojná, resp. odběrná místa, podlahovou plochu měřených a neměřených odběrů TUV, fakturaci vody, příp. další údaje, na nichž se smluvní strany dohodnou, a které vstupují do rozúčtování nákladů.

Údaje je povinen odběratel předat na dohodnutých formulářích vždy nejpozději do desátého dne po ukončení zúčtovacího období, příp. po ukončení odběru. Pokud nebudou požadované údaje předány v uvedeném termínu, použije dodavatel pro rozúčtování nákladů na dodávku tepla poměrů minulého roku.

4. Část obsahu této smlouvy je obsažena v přílohách :

č.1 - Technické parametry odběrného místa

č.2 - Ceník

č.3 - Obchodní a technické podmínky

na které je v této smlouvě odkazováno, a které mají účastníci k dispozici a jsou ke smlouvě připojeny. Tyto přílohy se stávají součástí této smlouvy.

Obchodní a technické podmínky a Ceník dodavatele mají povahu obchodních podmínek podle ustanovení § 1751, odst. 1 občanského zákoníku. Odběratel tímto potvrzuje, že se s obsahem Obchodních a technických podmínek a Ceníku seznámil a že s jejich zněním souhlasí.

IX. Doba trvání smlouvy a její ukončení

1. Tato smlouva se uzavírá na dobu určitou do 31.12.2028 popřípadě na dobu určenou dle čl. X.2. této smlouvy. Pokud nebude druhé smluvní straně nejméně jeden měsíc před uplynutím sjednané doby trvání této smlouvy doručeno písemné oznámení, že strana, která toto oznámení činí, si nepřeje být dále touto smlouvou vázána, automaticky se tato smlouva mění ze smlouvy uzavřené na dobu určitou na smlouvu uzavřenou na dobu neurčitou.

2. Tato smlouva nabývá platnosti a účinnosti dnem podpisu obou smluvních stran. V případě, že tato smlouva podléhá povinnosti uveřejnění v registru smluv, potom nabývá účinnosti nejdříve dnem uveřejnění a odběratel se zavazuje, že provede uveřejnění této smlouvy v registru smluv, a to bez zbytečného odkladu, nejpozději však do 30 dnů od uzavření této smlouvy

3. Dodávky tepelné energie do odběrného místa podle této smlouvy zahájí dodavatel do tří dnů po té, co bude do plného provozu uvedeno připojení odběrného tepelného zařízení ve výše sjednaném odběrném místě k soustavě zásobování tepelnou energií provozované dodavatelem. Pokud k realizaci takového připojení a tedy k zahájení dodávek tepelné energie dle této smlouvy nedojde do 31.10.2018, nemá to vliv na povinnosti odběratele dle následujícího článku X. této smlouvy.


4. Práva a povinnosti vzniklá dle této smlouvy, včetně těch spojených s jejím ukončením, trvají až do jejich úplného splnění.

5. V případě zániku jedné ze smluvních stran, přechází práva a povinnosti sjednané v této smlouvě v plném rozsahu na právního nástupce, nedohodnou-li se smluvní strany před zánikem jinak.

6. K datu ukončení smluvního vztahu se obě strany zavazují vyrovnat vzájemně své dluhy a pohledávky. Práva a povinnosti nabytá dle této smlouvy, včetně těch spojených s jejím ukončením, trvají až do jejich úplného splnění.

X. Ujednání pro předčasné ukončení smlouvy

1. Dodavatel a odběratel konstatují a činí nesporným, že v souladu se „Smlouvou o připojení k soustavě zásobování tepelnou energií, ev. č. SOb/5/2017, uzavřenou mezi nimi dne 14.2.2018 vybuduje dodavatel tam specifikovanou stavbu připojení k SZTE, která umožní dodávky tepelné energie do odběrného místa uvedeného v této smlouvě (dále též Investice). Účelem vybudování této součásti rozvodného tepelného zařízení (Investice) je připojit odběrné tepelné zařízení odběratele k soustavě zásobování tepelnou energií, provozované dodavatelem, a tím umožnit dodávku tepelné energie odběrateli do výše uvedeného odběrného místa. Dodavatel tak učiní, a to na svůj náklad a odpovědnost a do svého vlastnictví, přičemž celkový náklad na to bude činit podle předběžného vyčíslení 577.455,00 Kč a dodavatel tento náklad vynaloží po dohodě s odběratelem za předpokladu, že odběratel bude nejméně po dobu deseti (10) let odebírat od dodavatele tepelnou energii v objemu odpovídajícím tepelným ztrátám budovy, v níž je umístěno odběrné tepelné zařízení dle této

 člen skupiny MVV Energie CZ

smlouvy a potřebě přípravy teplé užitkové vody v této budově, což podle výpočtu dle projektu činí přibližně 65 MWh v klimaticky průměrném roce a pro účely této smlouvy smluvní strany určují za závazný objem ve výši 90 % této vypočtené hodnoty, tedy po zaokrouhlení 58,5 MWh v klimaticky průměrném roce a v úhrnu nejméně celkem 585 MWh .


2. Odběratel se tedy zavazuje od dodavatele odebírat tepelnou energii v objemu odpovídajícímu tepelným ztrátám budovy, v níž je umístěno odběrné tepelné zařízení dle této smlouvy, a to v objemu minimálně 58,5 MWh za jeden kalendářní rok, a to v každém jednotlivém kalendářním roce po dobu deseti po sobě následujících let následujících po roce uzavření této smlouvy avšak nejméně v úhrnném objemu 585 MWh a tedy i po dobu delší než deset let, do doby než bude tohoto úhrnného objemu dosaženo. Pro případ porušení této povinnosti odběratelem sjednávají smluvní strany smluvní pokutu, kterou je odběratel povinen zaplatit dodavateli, a to ve výši 57.746,- Kč pro případ porušení této povinnosti v každém jednotlivém kalendářním roce v letech trvání této smlouvy. Smluvní strany dále ujednávají, že tímto ujednáním o smluvní pokutě není dotčeno právo dodavatele na náhradu škody ve výši přesahující smluvní pokutu a dodavatel se takové škody může domáhat. Takovou škodu by představovala zejména náhrada za zmařenou Investici. Tato smluvní pokuta je splatná do patnácti dnů po výzvě dodavatele odběrateli. V případě, že dojde ke změně v charakteru užívání budovy, v níž je umístěno odběrné tepelné zařízení dle této smlouvy oproti charakteru užívání, který má tato budova mít po realizaci její rekonstrukce, tedy objekt k bydlení a pokud taková změna charakteru užívání bude mít nezanedbatelný vliv na objem spotřebované tepelné energie odebrané odběratelem pro toto odběrné místo, zavazují se smluvní strany jednat o tomuto novému charakteru užívání přiměřeně výši minimálního odběru tepelné energie odebírané dle této smlouvy odběratelem. V případě, že odběratel v daném kalendářním roce neodebere výše uvedené minimální množství tepelné energie, avšak prokáže, že pro vytápění odběrného místa využíval výlučně dodávky tepelné energie ze soustavy ZTE provozované dodavatelem, potom dodavatel na výše uvedenou smluvní pokutu právo nemá.

3. Pokud by před uplynutím doby, na kterou je tato smlouva uzavřena, mělo dojít ke změně odběratele a to jinak, než právním nástupnictvím na straně odběratele, které by v sobě zahrnovalo převzetí celé této smlouvy, potom se tak má dle dohody smluvních stran stát jedině postoupením této smlouvy ve smyslu § 1895 a následujících občanského zákoníku s účinky k tomu, co ještě nebylo splněno, přičemž odběratel pro takový případ dále převezme ručení za třetí stranu, na niž bude tato smlouva za odběratele postoupena (ledaže by převzetí takového ručení odběratelem neumožňovaly právní předpisy), a to za splnění závazků ze smluvní pokuty, náhrady škody a náhrady za zmařenou Investici dle tohoto čl. X. této smlouvy. Pokud k takovému postoupení smlouvy nedojde, ale přesto dojde ke změně odběratele (mimo případy právního nástupnictví dle věty první tohoto bodu), potom je odběratel povinen zaplatit dodavateli jako náhradu za zmařenou Investici částku 57.746,- Kč za každý započatý kalendářní rok z prvních deseti let počítaných od roku následujícího po započetí s dodávkami tepelné energie dle této smlouvy, po který odběratel nebude dle této smlouvy (mj. co do množství) odebírat tepelnou energii od dodavatele do výše uvedeného odběrného místa. Tato náhrada je splatná do patnácti dnů po výzvě dodavatele odběrateli.

4. Pokud by před uplynutím doby, na kterou je tato smlouva uzavřena, došlo k ukončení odběru tepelné energie odběratelem od dodavatele do odběrného místa dle této smlouvy v objemu sjednaném dle této smlouvy, a to z jakéhokoliv důvodu, a při tom by nenastala žádná situace předpokládaná v předchozím čl. X.3 této smlouvy, potom je odběratel povinen zaplatit dodavateli jako náhradu za zmařenou Investici částku 57.746,- Kč za každý započatý kalendářní rok z prvních deseti let počítaných od roku následujícího po započetí s dodávkami tepelné energie dle této smlouvy, po který odběratel nebude dle této smlouvy odebírat tepelnou energii od dodavatele do výše uvedeného odběrného místa. Tato náhrada je splatná do patnácti dnů po výzvě dodavatele odběrateli.

XI. Ochrana osobních údajů

1. Společnost CTZ s.r.o. tímto informuje odběratele v souladu s čl. 14 obecného nařízení o ochraně osobních údajů (nařízení EU 2016/679), že pro účely plnění této smlouvy a pro zajištění efektivní komunikace v nezbytném rozsahu shromažďuje a zpracovává osobní údaje uvedené ve Smlouvě o

 člen skupiny MVV Energie CZ


dodávkách tepelné energie a dále veškeré osobní údaje spojené s plněním této smlouvy. Odběratel tímto bere na vědomí, že zpracování osobních údajů je nezbytným požadavkem k uzavření a plnění této smlouvy. Osobní údaje odběratele jsou zpracovávány zejména po celou dobu platnosti této smlouvy a dále po dobu nutnou pro jejich archivaci v souladu s příslušnými právními předpisy. Více informací o zpracování osobních údajů a o možnostech uplatnění práv subjektů údajů je uvedeno v Zásadách ochrany osobních údajů, dostupných na internetové adrese: <http://www.ctz.mvv.cz/o-spolecnosti/zpracovani-osobnich-udaju/>.

2.

Odběratel se zavazuje informovat všechny kontaktní osoby a/nebo jiné subjekty údajů, jejichž údaje předává dodavateli zejména o tom, že jejich osobní údaje předává Společnosti CTZ s.r.o. jakožto správci osobních údajů, a to za účelem zajištění efektivní komunikace a plnění závazků dle této smlouvy v rozsahu osobních údajů v této smlouvě vymezených. Odběratel se rovněž zavazuje subjekty údajů informovat o existenci zásad ochrany osobních údajů, dostupných na internetové adrese <http://www.ctz.mvv.cz/o-spolecnosti/zpracovani-osobnich-udaju/>, kde se subjekty údajů mohou seznámit s podrobnými informacemi, a poskytnout subjektům údajů k těmto zásadám přístup.

XII. Závěrečná ujednání

1. Jakékoliv změny a doplnění této smlouvy, vyjma případů, kdy tato smlouva stanoví jinak, mohou být provedeny pouze písemným číslovaným dodatkem k této smlouvě.
2. Odběratel se zavazuje neprodleně písemně oznámit dodavateli všechny změny údajů, uvedených ve smlouvě a jejich přílohách.
3. Odběratel se zavazuje neprodleně písemně oznámit dodavateli změny ve svých právních poměrech, které mají nebo mohou mít důsledky na plnění závazků z této smlouvy. Zejména je povinen oznámit a doložit svůj vstup do likvidace, zahájení insolvenčního řízení a další významné skutečnosti.
4. Právní vztahy touto smlouvou neupravené se řídí písemnými dohodami smluvních stran a příslušnými platnými právními předpisy, zejména občanským zákoníkem, zákonem č. 458/2000 Sb., energetický zákon, a dále např. platnými vyhláškami MPO č. 478//2006 Sb., č. 405/2015 Sb., č. 225/2001 Sb. popř. předpisy je nahrazujícími.
5. Tato smlouva je vyhotovena ve dvou vyhotoveních, z nichž každá smluvní strana obdrží po jednom.
6. Účastníci této smlouvy prohlašují, že tato smlouva byla uzavřena svobodně a vážně, dále prohlašují, že se s obsahem smlouvy jakož i jejími přílohami seznámili, obsahu porozuměli, souhlasí s ním a na důkaz toho připojují vlastnoruční podpisy.
7. Pokud by jedno nebo vícero ujednání této smlouvy bylo či se stalo kompletně či částečně neúčinným, neplatným nebo jinak neproveditelným, nebude tím dotčena platnost ostatních ujednání této Smlouvy. Totéž platí, pokud se zjistí, že smlouva je neúplná. Místo neúčinného, neplatného nebo neproveditelného ujednání platí jako dohodnutá úprava, která je právně možná a nejvíce se přibližuje tomu, čeho se strany snažily dosáhnout neúčinným, neplatným nebo neproveditelným ujednáním (popř. neúčinnou, neplatnou nebo neproveditelnou částí).
8. Tato smlouva je podpůrně platná a vztahuje se na veškeré právní vztahy, které mezi smluvními stranami v rámci předmětu této smlouvy v minulosti vznikly a nebyly řešeny písemnou smlouvou.
9. Uzavření této smlouvy schválila Rada města Uherské Hradiště na svém zasedání dne 20.9.2018, usnesením č. 1493/88/RM/2018/veřejný

 člen skupiny MVV Energie CZ

Přílohy smlouvy: Příloha č.1 – Technické parametry odběrného místa
Příloha č.2 – Ceník
Příloha č.3 – Obchodní a technické podmínky

Dodavatel: - 4. 10. 2018
V Uherském Hradišti dne:

Odběratel: - 2 -10- 2018
V Uherském Hradišti dne



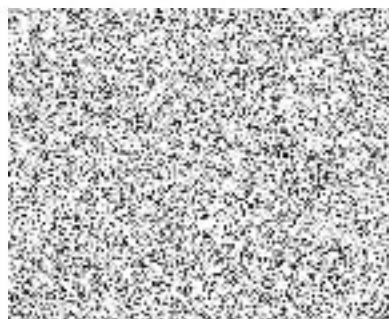
Ing. Kamil Ondra
jednatel CTZ s.r.o.



Ing. Michal Chmela
jednatel CTZ s.r.o.



Ing. Stanislav Blaha
starosta Města Uherské Hradiště



Technické parametry odběrného místa

Odběrné místo:	BD Kollárova 445
Místo předání:	BD Kollárova 445
Projektovaný tepelný spád objektu:	140/70 °C
Úroveň předání:	OPS
Místo měření:	BD Kollárova 445
Způsob měření:	Ultrazvukový měřič tepla
• celkový měřič tepla	Qn=2,5 m ³ /h
• odpočtový měřič tepla ÚT	Qn=1,5 m ³ /h
Přístup k měřícím zařízením:	ANO
Zdroj tepelné energie:	CTZ s.r.o., Uherské Hradiště
druh paliva:	hnědé uhlí
název provozovatele:	CTZ
Teplonosná látka:	horká voda
Jmenovitý přetlak:	0,8 MPa
Tlaková diference:	0,1 MPa
Výkon:	130 kW
Maximálně dovolený objemový průtok:	5,00 m ³ /hod
Provozní teplota při -12 °C přívod/zpátečka:	
• sekundární horkovod	110 / 70 °C / °C
Vytápění:	
Úroveň vytápění:	
Denní doba vytápění:	24 hodin
Dodávka TUV:	
Příprava TUV v OPS:	ANO
z rozdělovače ÚT	NE
Místo měření tepelné energie pro přípravu TUV:	Primární strana ohřevu TUV
Způsob měření tepelné energie pro přípravu TUV:	Ultrazvukový měřič tepla
Místo měření studené vody pro přípravu TUV:	OPS
Způsob měření studené vody pro přípravu TUV:	Vodoměr
Denní doba dodávky TUV:	24 hodin
Teplota TUV: min. 45 °C na výstupu u odběratele	55°C

Datum zahájení odběru:

1.12.2018

Teplotní diagram:

Venkovní teplota [°C]	10	0	-10
Prívodní teplota média v topném okruhu [°C]	50	60	70

Dodavatel se zavazuje zajistit v topném období s ohledem na výši venkovní teploty takovou teplotu teplotonosné látky, jak je uvedeno v teplotním diagramu za podmínky, že jsou řádně plněny ze strany odběratele vůči němu nastavené technické parametry

V Uherském Hradišti, dne 6. 12. 2018

V Uh Hradišti, dne 2. 12. 2018

Za dodavatele:
CTZ s.r.o.

Za odběratele:
Město Uherské Hradiště



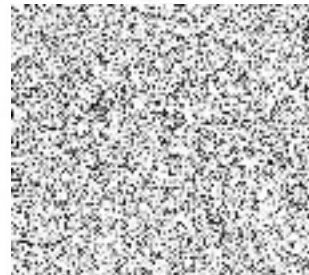
Ing. Kamil Ondra
jednatel CTZ s.r.o



Ing. Stanislav Blaha
starosta Města Uherské Hradiště



Ing. Michal Chmela
jednatel CTZ s.r.o.



CENÍK

tepelné energie pro rok 2018 platný od 1. 1. 2018

Cenová lokalita: Uherské Hradiště

Úroveň předání: z objektové předávací stanice

	Kč / GJ
Cena bez DPH	522,00
DPH 15%	78,30
Cena s DPH	600,30

Dne: 14. 12. 2017



Ing. Michal Chmela
jednatel CTZ s.r.o.



Ing. Kamil Ondra
jednatel CTZ s.r.o.

**OBCHODNÍ A TECHNICKÉ PODMÍNKY
na dodávku tepla pro vytápění a ohřev TUV**

§ 1

- 1) Tyto obchodní a technické podmínky (OTP) na dodávku tepla pro vytápění a ohřev TUV jsou součástí smlouvy na dodávku a odběr tepla ze soustav dodavatele a jsou závazné pro všechny odběratele po dobu platnosti smlouvy.

§ 2

- 1) Pro odběratele s technologickým odběrem je ve smluvním období přípustná tolerance proti sjednanému množství v GJ +3 % a -10 %, pokud nebude dohodnuto jinak.
- 2) Parametry teplotního média (tlak, teplota) dohodnou dodavatel a odběratel ve smlouvě, současně dohodnou i jejich min. a max. hodnoty (viz. odběrový diagram a teplotní diagramy topné vody).
- 3) Odběratel je povinen hlásit dodavateli bez zbytečného odkladu všechny závady na odběrném tepelném zařízení (včetně zařízení podružných odběratelů), které mají vliv na dodávku tepla a zajistit jejich co nejrychlejší odstranění; nesmí však bez souhlasu dodavatele zasahovat do horkovodního a teplovodního okruhu a rozvodu TUV.
- 4) Dodavatel je povinen umožnit oprávněným osobám odběratele vstup do objektové předávací stanice (OPS) k měřicímu zařízení.
- 5) Odběratel je povinen odsouhlasit s dodavatelem podstatné technické úpravy a změny, které hodlá realizovat na svém tepelném zařízení a které mohou mít vliv na objem dodávek a technické parametry dodávaného tepla a TUV. Případná následná regulace (tlaku nebo teploty) nesmí být provedena přepouštěním.
- 6) Oprávněný pracovník dodavatele má právo kontrolovat za účasti odběratele:
- odběrná tepelná zařízení u odběratele i jeho podružných odběratelů,
 - dodržování sjednaných technických podmínek,
 - správnost údajů uváděných odběratelem a naopak.

§ 3

Uzavírání smluv

- 1) Smlouva na dodávku a odběr tepla se uzavírá písemně ve smyslu zákona č. 458/2000 Sb. o podmínkách podnikání a o výkonu státní správy v energetických odvětvích a o změně některých zákonů, dále jen energetický zákon a přísl. předpisů a vyhlášek.
- 2) Smlouva musí být uzavřena před zahájením odběru.
- 3) Nejpozději 1 měsíc před zahájením odběru tepla předloží odběratel dodavateli přihlášku k odběru tepla a návrh technických a dodacích podmínek na tiskopisech, které mu vydá dodavatel. Dodavatel se k předloženým dokladům vyjádří do 20-ti dnů od jejich doručení.
- 4) Nejpozději při zahájení odběru tepla předloží odběratel dodavateli kolaudační výměr, případně souhlas stavebního úřadu s předčasným užíváním připojovaného tepelného zařízení.
- 5) Dodavatel a odběratel sjednají odběrový diagram nejpozději 10 dnů před začátkem smluvního období. Neoznámí-li odběratel nebo dodavatel ve stejné lhůtě, že trvá na sjednání nového odběrového diagramu, prodlužuje se platnost odběrového diagramu na další smluvní období, stejně jako předchozí.
- 6) Smluvní období je na dobu neurčitou s ročním upřesněním odběrových diagramů.
- 7) Předmětem plnění je předané množství tepla pro vytápění a TUV. Součástí odběrového diagramu může být časový průběh odběru tepla, a to hodinový, směnový, denní, týdenní a měsíční.
- 8) Pro odběry tepla na staveništi může dodavatel dohodnout na období do kolaudace budovaného odběrného zařízení zvláštní technické a dodací podmínky a způsob sjednávání odběrových diagramů včetně ustanovení o regulačních opatřeních.

§ 4

Plnění smlouvy

- 1) Dodávka je splněna přechodem tepla pro vytápění a TUV ze zařízení v majetku dodavatele do zařízení v majetku odběratele - odběrné místo uvedené ve smlouvě.
- 2) Předávacím místem dodávky tepla a TUV je první uzavírací armatura na přívodním potrubí a poslední armatura na vratném potrubí topení nebo cirkulačním potrubí TUV na odběrném místě a které jsou součástí přípojky.
- 3) Další armatury tj. regulační ventil, filtr a uzavírací ventil popř. šoupátko u topení a regulační armatury rozvodů TUV (i když je regulační armatura ve vlastnictví dodavatele) jsou součástí vnitřních rozvodů. Běžná údržba těchto armatur tj. dotahování nebo výměna ucpávek, čištění filtrů provádí dodavatel a je zahrnuto v kalkulaci ceny tepla. Výměnu armatur zajišťuje na své náklady odběratel tepla.
- 4) Odběratel není oprávněn použít dodané teplo k jiným, než ve smlouvě sjednaným účelům. Odběratel může s písemným souhlasem dodavatele přenechat teplo podružně připojeným odběratelům.

- 5) Teplonosné médium je majetkem dodavatele a odběratel je povinen jej vrátet. Odběr teplonosného média musí být ve smlouvě sjednán.

§ 5

Změna a zrušení závazků

- 1) Změnu skutečností uvedených v přihlášce k odběru tepla je odběratel povinen odsouhlasit s dodavatelem nejpozději 10 dnů předem.
- 2) Odběratel má právo požádat o změnu smluvního množství tepla, žádost o změnu předkládá zpravidla 1 měsíc před provedením změny.
- 3) Předá-li odběratel objekt s odběrem tepla novému uživateli, je povinen nového uživatele včas seznámit s těmito všeobecnými a technickými podmínkami dodávek tepla. Nový uživatel je povinen nejpozději 30 dnů před zahájením odběru tepla předložit dodavateli přihlášku k odběru tepla a do 3 dnů po převzetí objektu oznámit stav počítadla měřiče tepla ke dni převzetí, potvrzený původním odběratelem.
- 4) Ukončení odběru je odběratel povinen oznámit dodavateli nejpozději 30 dnů předem a umožnit mu provedení konečného odečtu měřiče tepla, popřípadě provedení jiných opatření souvisejících s ukončením dodávky a odběru. Neumožní-li odběratel odečet stavu měřidel, nebo provedení opatření, uhradí dodavateli veškeré odebrané teplo až do podání přihlášky novým odběratelem, nebo do doby, kdy bude umožněno dodavateli přerušit dodávku tepla a odebrat měřicí zařízení.

§ 6

Měření a vyhodnocování odběru

- 1) Dodavatel měří dodávku tepla svým zařízením, které na odběrním místě odběratele instaluje, zapojí a udržuje. Není-li ve výjimečných případech možné měřit měřicím zařízením dodavatele, je po dohodě s odběratelem možné dodávku měřit měřicím zařízením odběratele. Odběratel je povinen svá zařízení upravit podle pokynů dodavatele tak, aby byla umožněna instalace měřiče a zajištěna jeho správná funkce. Způsob měření, druh a umístění určí dodavatel.
- 2) Měření spotřeby tepla pro vytápění:
Měření spotřeby tepla bude umístěno v místnosti napojovacích uzlů, nebo v místnosti, kde je hlavní uzávěr ústředního vytápění. Proti nepovolenému zásahu bude místnost trvale uzamčena popř. bude měření chráněno ocelovou konstrukcí. V případě poškození měřicího zařízení cizí osobou budou náklady na opravu účtovány odběrateli a spotřeba tepla se určí výpočtem od doby posledního odečtu na průměrnou venkovní teplotu po dobu, kdy měření bylo mimo provoz. Při poruše měření bude spotřeba tepla vypočítána stejným způsobem.
- 3) Odběratel je povinen zajistit na svůj náklad zřízení potřebného elektrického přívodu se samostatným okruhem a hradit spotřebu elektrické energie pro měřicí zařízení dodavatele umístěná v objektu odběratele.
- 4) Odběratel je povinen pečovat o to, aby nedocházelo k přerušení přívodu elektrické energie pro měřicí zařízení, do 3 dnů po zjištění hlásit dodavateli veškeré závady a neobvyklosti v měření, jakož i zjevné poruchy v instalaci před měřicím zařízením. Dále je odběratel povinen zajistit a trvale pečovat o bezpečný přístup k měřičům tepla a zabránit vstupu nepovolaným a cizím osobám.
- 5) Odběratel může pro vlastní potřebu namontovat vlastní podružné nebo kontrolní měřiče tepla, zapojené za měřicím zařízením dodavatele. Správnost měření podružných nebo kontrolních měřičů dodavatel nekontroluje a jejich stavy neodečítá. Podružné nebo kontrolní měřiče tepla odběratele jsou zvlášť označeny. Dojde-li k poruše měřicího zařízení dodavatele, lze použít údajů kontrolního měřiče tepla odběratele.

§ 7

- 1) Má-li odběratel pochybnosti o správnosti údajů měřiče tepla, může požádat písemně dodavatele o jeho přezkoušení.
- 2) Dodavatel je povinen zajistit přezkoušení měřiče tepla do 30 dnů od nahlášení závady odběratelem a je-li vadný, zajistit jeho výměnu.
- 3) Je-li na měřicím zařízení zjištěna závada, hradí náklady spojené s jeho přezkoušením a výměnou dodavatel. Není-li závada zjištěna, hradí tyto náklady odběratel.
- 4) Jakýkoliv zásah do měřicího zařízení bez souhlasu jeho vlastníka se zakazuje.
- 5) Zjistí-li se při přezkoušení, že údaje měřiče se odchylují od přípustné hodnoty, vymění dodavatel měřič tepla na svůj náklad a zvýhodněná smluvní strana uhradí druhé smluvní straně částku, odpovídající chybě v údajích měřiče, a to ode dne, kdy závada prokazatelně vznikla, nelze-li jej zjistit, ode dne předcházejícího odečtu.
- 6) Nelze-li přesně zjistit spotřebu tepla za dobu poruchy měřiče tepla, vypočte se podle údajů kontrolního nebo podružného měřiče, nebo podle průměrných spotřeb v předcházejících srovnatelných obdobích; u dodávek pro vytápění podle spotřeby v klimaticky stejném a řádně měřeném období, nebo jiným, s odběratelem dohodnutým způsobem.

§ 8

Regulace, omezení a přerušení dodávek a odběru tepla

- 1) Pro zajištění plynulého zásobování všech odběratelů teplem je dodavatel oprávněn podle potřeby provádět regulační opatření.

- 2) Dodavatel je oprávněn **omezit** nebo **přerušit** dodávky tepla v nezbytném rozsahu v těchto případech (§ 76, odst. 4, písm.a - i) zákona č. 458/2000 Sb.):
- při bezprostředním ohrožení zdraví nebo majetku osob a při likvidaci těchto stavů,
 - při stavech nouze nebo činnostech bezprostředně zamezujících jejich vzniku,
 - při provádění plánovaných rekonstrukcí, oprav, údržbových a revizních prací, pokud jsou oznámeny nejméně 15 dní předem,
 - při provádění nezbytných provozních manipulací na dobu 4 hodin,
 - při havarijním přerušení či omezení nezbytných provozních dodávek teplotnosné látky nebo paliv a energií poskytovaných jinými dodavateli,
 - při nedodržení povinností odběratele podle § 77 odst. 4,
 - při vzniku a odstraňování havárií a poruch na zařízeních pro rozvod a výrobu tepelné energie na dobu nezbytně nutnou,
 - jestliže odběratel používá zařízení, která ohrožují život, zdraví nebo majetek osob nebo ovlivňují kvalitu dodávek v neprospěch dalších odběratelů,
 - při neoprávněném odběru.

§ 9

- 1) Dodavatel je povinen:
- nejméně 15 dnů předem informovat odběratele způsobem v místě obvyklým o omezení nebo přerušení dodávky s výjimkou provozních manipulací, při nichž omezení nebo přerušení nepřekročí zákonem stanovenou dobu,
 - písemně, telefonicky nebo jiným dohodnutým způsobem vyrozumět odběratele o omezení nebo přerušení dodávky tepla v ostatních případech uvedených v § 76 odst. 2,
 - oznámít odběrateli změnu teplotnosné látky nebo jejich parametrů v souladu se zvláštními předpisy,
 - obnovit dodávku tepelné energie bezprostředně po odstranění příčin, které vedly k jejímu omezení nebo přerušení.
- 2) Při zjištění provozních nehod (havárií) a poruch, které bezprostředně ohrožují bezpečnost života nebo majetku, přeruší dodavatel dodávku ihned po zjištění závady; není-li odběratel odpojení přítomen, vyrozumí jej o tom dodavatel neprodleně.

§ 10

Neoprávněný odběr

- 1) Za **neoprávněný odběr tepla se považuje:** (§ 89, zák. č. 458/2000 Sb.)
- odběr bez souhlasu dodavatele nebo v rozporu s uzavřenou smlouvou,
 - odběr při opakovaném neplnění smluvené platební povinnosti včetně záloh,
 - odběr bez měřicího zařízení nebo odběr přes měřící zařízení, které v důsledku zásahu odběratele odběr nezaznamenává nebo zaznamenává odběr menší než skutečný,
 - odběr měřícím zařízením přemístěným bez souhlasu dodavatele,
 - odběr měřícím zařízením, na němž bylo porušeno zajištění proti neoprávněné manipulaci a nebyla splněna povinnost podle § 78 odst. 4.
- 2) Způsob výpočtu škody vzniklé držiteli licence neoprávněným odběrem stanoví prováděcí právní předpis. Do doby vydání tohoto předpisu bude postupováno dle bodů 3/ a 4/ - viz níže.
- 3) Neoprávněně odebrané množství se zjišťuje tak, že se uvažuje plné zatížení všech spotřebičů a to po dobu nejméně 16 hodin denně, pokud nebyla zjištěna jiná doba využití; mimo topnou sezónu se však nepřihlíží ke spotřebičům pro vytápění. Takto stanovená výše denního neoprávněného odběru tepla a teplotnosné látky se násobí počtem dnů neoprávněného odběru; není-li možno zjistit celé období neoprávněného odběru, stanoví se odběr za poslední odečítací období.
- 4) K částce vypočtené podle odstavce 2 se připočtou náklady spojené se zjišťováním neoprávněného odběru.

§ 11

Ostatní podmínky dodávky

- 1) Teplou užitkovou vodu bude dodavatel dodávat podle sjednaného odběrového diagramu.
- 2) Dodavatel **nezaručuje** dodávky TUV v případech:
- nebude-li ve vodovodní síti potřebný tlak,
 - v případě poruchy v tlakové zvyšovací stanici, která pro příslušnou OPS zajišťuje dodávku studené vody z veřejné vodovodní sítě o vyšším tlaku.
- 3) Otopné období začíná 1. září a končí 31. května následujícího roku. S vytápěním započne dodavatel v otopném období, jestliže průměrná denní teplota venkovního vzduchu poklesne pod +13 °C ve dvou dnech po sobě následujících a podle vývoje počasí nelze očekávat zvýšení průměrné denní teploty venkovního vzduchu pro následující den, pokud se dodavatel tepla s odběratelem nedohodnou jinak.

- 4) V otopném období, kdy průměrná denní teplota venkovního vzduchu vystoupí nad +13 °C a podle vývoje počasí nelze očekávat pokles průměrné denní teploty venkovního vzduchu pro následující den, vytápění se přeruší nebo omezí.
- 5) Vytápění se ukončí v měsíci květnu, jestliže průměrná denní teplota venkovního vzduchu vystoupí nad +13 °C ve dvou po sobě následujících dnech a podle vývoje počasí nelze očekávat pokles průměrné denní teploty venkovního vzduchu pro následující den, pokud se dodavatel s odběratelem nedohodnou jinak.
- 6) Dodavatel a odběratel tepla se mohou dohodnout na vytápění mimo otopné období, vyžadují-li to místní podmínky při dodržení zásad hospodárnosti při využívání tepla a připouštějí-li to technické a zásobovací možnosti.
- 7) Obytné a jiné prostory budou vytápěny v průběhu otopného období tak, aby byla v době jejich provozu zabezpečena teplota stanovená v technické normě ČSN 06 0210, ČSN 25 8005. Pro byty platí průměrná teplota +20 °C měřená kulovým (výsledným) teploměrem a dále platí pravidla pro vytápění ve smyslu vyhl.č.245/95 Sb., § 2, odst.5,6. Průměrná teplota činí jednu čtvrtinu součtu teplot měřených v 8.00, 12.00, 16.00 a 21.00 hod nebo je průměrem teploty registrované po celou dobu provozu".
- 8) Doba provozu vytápěných prostor se rozumí u:
 - a) bytů doba nejméně od 6.00 do 22.00 hod., kdy není prováděno přerušování nebo omezení vytápění,
 - b) všech ostatních prostor doba stanovená vzhledem k danému účelu.
- 9) Průměrná odchylka od stanovených teplot v době provozu vytápěných prostor nesmí být větší než 1,5 °C.
- 10) Pokud to technické podmínky dovolí, bude dodavatel snižovat nebo přerušovat dodávky tepelné energie v době mimo jejich provoz, avšak tak, aby byly splněny požadavky technické normy ČSN 73 0540.
- 11) Pro budovy v technické normě (ČSN 06 0210, ČSN 25 8005) neuvedené platí teploty stanovené provozními předpisy nebo podmínkami využívání nebo určení daného prostoru.
- 12) Povinnosti provozovatele zařízení pro zásobování teplem a povinnosti provozovatelů bytů a nebytových prostor jsou stanoveny příslušnými právními předpisy.
- 13) Povinnosti měření dodávek tepla provozovatelů předávacích stanic a rozvodů tepla, provozovatelů obytných a jiných budov stanoví příslušné právní předpisy.
- 14) Odběratel je povinen provést před připojením domovního rozvodu na sekundární síť dodavatele zkoušky v rozsahu požadavků normy ČSN 06 0310, čl. 119, tj. zkoušky těsnosti a zkoušky provozní.
- 15) Zjistí-li dodavatel, že systém ÚT a TUV není v objektu regulován, vyzve odběratele, aby závadu odstranil. Pokud odběratel nedostatek neodstraní, je dodavatel oprávněn přerušit dodávku tepla i TUV až do odstranění závady.
- 16) Pro bezpečný a spolehlivý provoz objektové předávací stanice musí být dodavateli zabezpečen volný přístup do napojovacích uzlů tím, že odběratel předá dodavateli jeden klíč (duplikát) od napojovacího uzlu. Neučiní-li ani dodatečně, přejímá odběratel veškerou odpovědnost za vadné dodávky a za škodu, která z tohoto důvodu vznikla.

§ 12

Kvalita dodávky

- 1) **Topení:** Teplota topné vody je řízena ekvitermně na objektové předávací stanici a teplotní diagram pro každou OPS je zpracován samostatně. Bude upravován podle místních podmínek popř. požadavků odběratele tepla. Dalším kvalitativním znakem dodávky tepla je průtočné množství topné vody. Okamžitý průtok je možné změřit a kontrolovat na průtokoměru měřiče tepla. Údaj o průtočném množství každého objektu je součástí smlouvy o dodávce tepla. O změně musí být proveden zápis. Vzhledem k tomu, že regulační armatury jsou běžně přístupné, neodpovídá dodavatel tepla za vady, které vzniknou zásahem do regulace objektu.
- 2) **TUV:** Kontrola teploty TUV se provádí dotykovým teploměrem na vstupním potrubí do objektu a to na povrchu potrubí a na vybraném výtoku TUV v proudě tekoucí vody. Po naplno otevření výtoku vody se tato ponechá téct max. 1 min. Po tuto dobu se provádí měření. Za teplotu vody se považuje hodnota naměřená na konci této doby.
- 3) Dodavatel neodpovídá za nedostatky ve vytápění budov způsobené nedostatečnou těsností oken, špatně provedenou domovní regulací ústředního topení, která nezajišťuje dostatečné oběhové množství otopnými tělesy, nebo nevhodně instalovanou výhřevnou plochou otopných těles vzhledem ke skutečné spotřebě tepla v místnostech apod., pokud byly dodrženy vstupní a výstupní teploty podle teplotního diagramu, zpracovaného pro každou OPS samostatně.
- 4) Dodavatel neodpovídá za tlak, případně množství dodávané teplé užitkové vody, pokud by tyto parametry neovlivnil vlastním provozním zařízením na ohřev vody.

§ 13

Reklamacce

- 1) Nedostatečnou dodávku tepla a TUV odběratel reklamuje u dodavatele písemně s uvedením reklamované závady a odběrního místa. Rozhodujícím termínem pro uplatnění nároků, vyplývajících z nedostatečné dodávky je termín doručení reklamacce, pokud se dodavatel s odběratelem nedohodne jinak.
- 2) Nekvalitní dodávku zásadně ověřují pověřeni pracovníci dodavatele a odběratele přičemž zjišťují u dodávky tepla
 - průtočné množství teplotnosného media s hodnotou uvedenou ve smlouvě,
 - teplotu media s hodnotou uvedenou na teplotním diagramu objektové předávací stanice vztaženou k venkovní teplotě.

u dodávky TUV

- teplotu dodávané vody podle § 12 OTP, a množství dodávané vody.
- 3) Dodavatel je povinen neodkladně při oznámení reklamované vady zahájit šetření ve spolupráci s odběratelem. O řešení a vyřízení reklamace vyhotoví obě strany zápis.
- 4) Odběratel je povinen poskytnout dodavateli nezbytnou součinnost tak, aby vada dodávky byla v co nejkratším termínu odstraněna.
- 5) Odběratel je oprávněn reklamovat ostatní vady v dodavatelsko-odběratelském vztahu, zejména vyúčtování tepla, fakturace atp. podle obecně platných předpisů.

§ 14

Rozúčtování dodávek tepla

Rozúčtování dodávek tepla bude prováděno následovně:

- 1) Rozúčtování úhrady za teplo se zjišťuje podle údajů měřícího zařízení.
- 2) Za správnost a závaznost údajů v dodavatelsko-odběratelských vztazích rozhodných pro bezchybnou fakturaci (rozúčtování plateb), tj. údajů o vytápěných plochách a za případné škody, které z nesprávně nahlášených vytápěných podlahových ploch vzniknou, odpovídá odběratel.
- 3) Vznikne-li u odběratele potřeba dodávek tepla na vytápění a dodávky TUV do dalších nenahlášených vytápěných objektů, resp. změnou charakteru využívání vytápěné místnosti nutnost změny přepočítávacího koeficientu, je odběratel povinen předložit dodavateli návrh nových podkladů nejpozději do 10 dnů před požadovanou změnou (úpravou). Dodavatel předložený návrh buď potvrdí nebo se k němu vyjádří do 10-ti dnů po jeho obdržení. Potvrzený návrh se stává součástí smlouvy o dodávce tepla.
- 4) V případech, kdy odběratel dodatečně opraví původní nahlášení a rozsah otápaných ploch změní udáním jiné výměry, protože se zmyšlil a prokáže, že opravené nahlášení je správné, potom dodavatel provede nové rozúčtování plateb za dodávky tepla podle nové výměry, avšak odběratel je povinen nést náklady na zpracování nového rozúčtování, přeúčtování jiným odběratelům v daném objektu, náklady na vymození případných pohledávek za jinými subjekty v důsledku nového rozúčtování a také za tyto pohledávky ručí.
- 5) Dodavatel si vyhrazuje právo ověřit údaje uvedené v přihláškách k odběru (plochy, koeficienty, apod.) ověřit přímo v objektu odběratele.
- 6) Jsou-li všechny napojovací uzly jednotlivých objektů zásobovaných teplem z jedné objektové předávací stanice osazeny měřením tepla pro vytápění, účtuje dodavatel dodané teplo pro vytápění dle tohoto měření včetně technicky zdůvodnitelných ztrát v sekundární síti (dle vyjádření SEI Ostrava cca 10 %).
- 7) Teplo dodané v TUV rozúčtuje dodavatel podle vyhl. MPO č. 224 /2001 Sb.

§ 15

Sankce

- 1) **Topení:** při prokazatelně nedostatečném vytápění ze strany dodavatele, poskytne dodavatel odběrateli finanční úhradu za nedodané teplo. Výše úhrady bude odpovídat rozdílu ceny tepelné energie potřebné k dosažení požadované teploty a cenou tepla skutečně dodanou dodavatelem. Množství tepla, potřebného k dosažení požadované teploty se vypočítává z tepelných ztrát nedotápěných místností.
- 2) **TUV:** při prokazatelně nedostatečné dodávce TUV poskytne dodavatel odběrateli finanční úhradu ve výši rozdílu ceny tepelné energie potřebné k ohřevu TUV z naměřené průměrné teploty vody a požadované teploty, tj. 45 °C, vztahené k množství nedostatečné dodávky TUV.
- 3) Sankce za neoprávněný odběr tepla stanoví prováděcí vyhláška.
- 4) Za neplnění finančních závazků, dohodnutých mezi smluvními stranami zaplatí dlužná strana úrok z prodlení nebo smluvní pokutu ve výši dohodnuté ve smlouvě nebo jejich přílohách.
- 5) Vznikne-li porušením povinností, uvedených v těchto OTP, nebo smlouvě některé smluvní straně škoda, je povinen ten, kdo škodu způsobil ji nahradit. Náhradu škody upravují obecně platné právní předpisy.

§ 16

Závěrečná ustanovení

- 1) Obchodně technické podmínky jsou zpracovány ve smyslu zákona č. 458/2000 Sb. – energetický zákon a příslušných předpisů a vyhlášek a jsou platné od 1. 1. 2008.