

# S M L O U V A O D Í L O

## č. S928/2018/295

**Lesy České republiky, s.p.**

IČO: 421 96 451

DIČ: CZ42196451

sídlem: Přemyslova 1106/19, Nový Hradec Králové, 500 08 Hradec Králové

zapsané v obchodním rejstříku u Krajského soudu Hradec Králové, oddíl A XII, vložka 540

statutární orgán: Ing. Josef Vojáček, generální ředitel

zastoupené na základě pověření dle směrnice 19/2015 Podpisový řád: Ing. Radkem Pomijem, ředitelem Krajského ředitelství České Budějovice

ve věcech technických jedná: Bc. Sabina Mrázková, TP SČ Krajského ředitelství České Budějovice

Fakturační adresa:

**Lesy České republiky, s.p., Lesní správa Tábor, Zavadilská 2095, 390 02 Tábor**

(dále jen „objednatel“)

a

**BOMA Milevsko s.r.o.**

IČO: 280 85 370

DIČ: CZ28085370

zapsán v obchodním rejstříku u Krajského soudu v Českých Budějovicích, oddíl C, vložka 16347

sídlo: Sokolovská 589, 39901 Milevsko

zastoupený: Pavel Hanzlík – jednatel, Petr Kotalík – jednatel (každý samostatně)

ve věcech technických jedná: Pavel Hanzlík

(dále jen „zhotovitel“)

uzavírají a tímto uzavřeli podle § 2586 a násl. zákona č. 89/2012 Sb., občanský zákoník, tuto smlouvu o dílo:

## II.

### P ř e d m ě t s m l o u v y

1. Předmětem této smlouvy je závazek zhotovitele provést pro objednatel na vlastní nebezpečí a odpovědnost dílo „**Výměna kotle Karlova 609**“, evidenční číslo zakázky **S928/2018/295** a to za podmínek stanovených příslušnými právními předpisy a technickými normami a touto smlouvou.

2. V rámci plnění této smlouvy zhotovitel na vlastní náklad, nebezpečí a odpovědnost provede, popř. zabezpečí všechny práce a opatření potřebné k řádné realizaci díla.
3. Objednatel se zavazuje řádně zhotovené dílo od zhotovitele převzít a zhotoviteli za něj zaplatit touto smlouvou dohodnutou cenu způsobem smlouvou stanoveným.
4. Veškeré odchylky provedení díla a jeho postupu od vymezení daného touto smlouvou jsou přípustné pouze tehdy, budou-li objednatel předem písemně odsouhlaseny. Provedení víceprací je možné jen na základě písemného dodatku této smlouvy.
5. Zhotovitel prohlašuje, že je seznámen se všemi údaji potřebnými pro řádné provedení díla a že ani při vynaložení odborné péče, již lze na něm rozumně požadovat, neshledal rozporů nebo nedostatků, jež by bránily řádnému provedení díla způsobem a v rozsahu dle této smlouvy.

### **III.** **D o b a   p l n ě n í**

1. Termín zahájení provádění díla: 15.10.2018
2. Dílo, které je předmětem této smlouvy, bude provedeno, včetně řádného poskytnutí plnění dle čl. II. odst. 2 této smlouvy, nejpozději 30.11.2018. Tato lhůta se prodlužuje o počet dní, o něž došlo k posunu zahájení provádění díla oproti termínu dle odstavce 1 z důvodu na straně objednatele, nebude-li písemně dohodnuto jinak. Dílo je provedeno, je-li způsobilé sloužit svému účelu a nevykazuje-li vady. Dílo má vadu, neodpovídá-li smlouvě. Objednatel není povinen převzít dílo vykazující vady, popřípadě dílo nezpůsobilé sloužit svému účelu; ustanovení § 2628 občanského zákoníku se nepoužije.
3. V případě, že objednatel písemně požádá o přerušení prací na stavbě (např. z důvodu změny finančního plánu), je zhotovitel povinen práce přerušit na dobu objednatel stanovenou. O dobu přerušení prací dle tohoto odstavce se posunuje termín pro provedení díla dle odstavce 2.

### **IV.** **C e n a   z a   d í l o**

1. Za řádné provedení díla dle této smlouvy náleží zhotoviteli cena za dílo ve výši **66.795,08** Kč bez DPH, slovy šedesát šest tisíc sedm set devadesát pět korun osm haléřů bez DPH. DPH bude účtováno ve výši dle příslušného právního předpisu, tj. dle zákona č. 235/2004 Sb., o dani z přidané hodnoty.  
Zhotovitel prohlašuje, že je plátce DPH.

Cena za dílo je strukturována dle úplného rozpočtu uvedeného v příloze této smlouvy a zahrnuje veškeré náklady zhotovitele na řádné provedení díla, včetně poskytnutí všech práv a plnění dle této smlouvy.

2. V případě změn díla (méněprací či víceprací) se k jejich ocenění použije rozpočet, který je přílohou této smlouvy (dále jen „rozpočet“), a cenová soustava ÚRS (dále jen „ceník“). Pro výpočet jednotkové ceny za méněpráce či vícepráce bude použito:

a) smluvních jednotkových cen příslušných prací z rozpočtu, jsou-li tyto ceny a práce v rozpočtu obsaženy,

b) nejsou-li příslušné práce a ceny v rozpočtu obsaženy, určí se jednotková cena předmětných prací:

1. Je-li v rozpočtu obsažen příslušný rozpočtový díl:

ceníková cena nové položky x (nabídková cena příslušného dílu dle rozpočtu / ceníková cena příslušného dílu z rozpočtu) = jednotková cena nové položky.

2. Není-li v rozpočtu obsažen příslušný rozpočtový díl:

ceníková cena nové položky x (nabídková cena za dílo dle rozpočtu / ceníková cena díla, tj. prací uvedených v rozpočtu) = jednotková cena nové položky.

c) není-li cena nové položky v ceníku (cenících cenové soustavy ÚRS) uvedena, určí se jednotková cena předmětných prací na základě kalkulace zhotovitele odpovídající tržní (obvyklé) úrovni ceny, písemně odsouhlasené objednatelem.

Provedení víceprací je však možné jen na základě písemného dodatku této smlouvy, předem uzavřeného postupem souladným s obecně závaznými právními předpisy upravujícími zadávání veřejných zakázek.

## V.

### Placení a fakturace

1. Cena za dílo bude zhotoviteli uhrazena na základě daňového dokladu (faktury) zhotovitelem řádně vystaveného po provedení díla a doručeného objednateli na adresu **Lesy České republiky, s.p., Lesní správa Tábor, Zavadilská 2095, 39002 Tábor.**
2. Splatnost faktury je 21 dní ode dne jejího doručení smluvní straně.
3. Objednatel je oprávněn zhotovitelem vystavenou fakturu vrátit bez proplacení, jestliže vyúčtování nevyhovuje stanoveným požadavkům, zejména pak:
  - jestliže faktura neobsahuje všechny náležitosti daňového dokladu anebo
  - nebyly-li vyúčtované práce provedeny, vykazují vady, nebo jsou-li účtovány neoprávněně,

## VI.

### Provádění prací

1. Pokud zhotovitel použije pro splnění díla poddodavatele, nese vůči objednateli odpovědnost jako by dílo prováděl sám. Pokud bude objednatel u určitého druhu prací písemně požadovat identifikační údaje poddodavatele, je zhotovitel povinen je objednateli písemně sdělit.

2. Objednatel je oprávněn kontrolovat kvalitu prováděného díla prostřednictvím jím pověřených osob, zejména zda jsou práce prováděny podle smluvených podmínek, technických norem a jiných předpisů a v souladu s rozhodnutím příslušných orgánů. Zhotovitel je povinen poskytnout objednateli za tímto účelem veškerou potřebnou součinnost, zejména potřebné písemnosti k nahlédnutí, umožnit přístup na pracoviště atd. Na zjištěné nedostatky musí objednatel neprodleně upozornit zhotovitele prokazatelnou písemnou formou a žádat odstranění zjištěných vad.
3. Jestliže staveniště nebude ve stavu způsobilém k zahájení prací, posunuje se termín zahájení provádění díla a termín provedení díla o počet dnů, po který je objednatel v prodlení s řádným zajištěním staveniště zhotoviteli.
4. Zhotovitel zřídí na staveništi nezbytná zařízení staveniště, včetně sociálních zařízení, osvětlení, telefonu a skladových prostorů umístěných tak, aby neomezovala a ekologicky neohrožovala okolí stavby. Odebrané energie a vodu bude dodavatel měřit a hradit.

## VII.

### Dalsí povinnosti zhotovitele

1. Zhotovitel se zavazuje provést dílo podle této smlouvy v plném souladu se specifikací materiálů a výrobků uvedených a oceněných v nabídkovém rozpočtu a za dodržování platných ČSN a ON.
2. Zhotovitel potvrzuje, že je seznámen se staveništem, podmínkami týkajícími se provádění prací a je si vědom rozsahu prací, které mají být provedeny.
3. Zhotovitel se zavazuje provést během provádění prací bezpečnostní opatření k ochraně díla a podrobit se před předáním a převzetím díla bezpečnostním opatřením, nezbytným pro ochranu díla.
4. Zhotovitel odpovídá za bezpečnost práce, za dodržování předpisů o práci v ochranných pásmech, požárních a jiných předpisů chránících veřejné zájmy. Zhotovitel odpovídá za bezpečnost a ochranu zdraví všech osob v prostoru staveniště. Zhotovitel zajistí na svou odpovědnost a náklady dodržování bezpečnosti a ochrany zdraví při práci dle zákona č. 309/2006 Sb., v účinném znění, prováděcích právních předpisů a souvisejících norem a zabezpečí ochranu osob pohybujících se v sousedství staveniště (oplocení a označení staveniště apod.).
5. Zhotovitel zodpovídá za uspořádání staveniště (případně pracoviště) dle nařízení vlády č. 591/2006 Sb., o bližších minimálních požadavcích na bezpečnost a ochranu zdraví při práci na staveništích a č. 362/2005 Sb., o bližších požadavcích na bezpečnost a ochranu zdraví při práci na pracovištích s nebezpečím pádu z výšky nebo do hloubky.
6. Zhotovitel je povinen na staveništi a v jeho okolí zachovat pořádek a čistotu a průběžně odstraňovat na své náklady odpady a nečistoty, vzniklé během provádění stavebních prací. Odvoz a uložení odpadu na skládku je povinností zhotovitele.

7. V průběhu realizace stavby zhotovitel umožní provedení kontrolních prohlídek stavby ve smyslu §133 stavebního zákona a zajistí nápravu zjištěných nedostatků v objednatel stanovené přiměřené lhůtě.
8. Zhotovitel je povinen dodržovat bezpečnostní, hygienické a protipožární předpisy, týkající se provádění stavebních prací, zajistí potřebná opatření a zajistí dozor nad bezpečností práce.
9. Všechny věci (materiál, stroje, zařízení, nástroje a nářadí atd.) nutné k řádnému provedení díla, je povinen na své náklady a nebezpečí zabezpečit zhotovitel.
10. Zhotovitel je povinen zajistit všechny zkoušky, měření a revize požadované příslušnými předpisy nebo normami. Náklady na tyto zkoušky jsou součástí ceny za dílo.
11. Zhotovitel je povinen řídit se pokyny objednatele v rámci koordinace s dodávkami, které nejsou součástí díla podle této smlouvy.
12. Zhotovitel se zavazuje použít při provádění díla materiály, výrobky a zařízení plně odpovídající této smlouvě. Pokud bude objednatel požadováno, předloží vzorky materiálů před zabudováním.
13. Zhotovitel se zavazuje používat v hydraulice mechanizace, která bude při realizaci díla použita, pouze biologicky odbouratelné kapaliny.
14. Zhotovitel seznámí obsluhu objednatele s obsluhou všech zařízení díla, vyžadující obsluhu. Seznámení proběhne vždy v průběhu uvádění příslušných zařízení do provozu. Účast obsluhy při zaškolení zajišťuje objednatel.
15. Zhotovitel vyklidí staveniště ve lhůtě do 15-ti dnů po převzetí díla objednatel. Po tomto termínu je zhotovitel oprávněn ponechat na staveništi pouze zařízení a materiál, nutný k odstranění vad a nedodělků, zjištěných při předání a přebírání díla.

## VIII.

### Předání a převzetí díla

1. Objednatel zhotovené dílo prohlédne a výsledky prohlídky zapíše do předávacího protokolu, který bude o předání sepsán. Předávací protokol bude obsahovat zejména zhodnocení jakosti provedených prací, soupis zjištěných vad a nedodělků, dohodu o opatřeních a lhůtách k jejich odstranění, případně nedošlo-li k dohodě, stanoviska objednatele a zhotovitele, jakož i prohlášení objednatele, zda odevzdané dílo či jeho část přejímá. Předávací protokol bude datován a opatřen podpisy oprávněných pracovníků objednatele a zhotovitele.
2. Objednatel převezme dílo protokolárně po jeho provedení. Součástí zápisu bude soupis vad a nedodělků, pokud při předání a převzetí budou zjištěny. Dílo, jež vykazuje vady, objednatel není povinen převzít.
3. Zhotovitel nese nebezpečí škody na prováděném díle až do okamžiku, kdy byl objednatel povinen zhotovené dílo převzít.

4. Objednatel je oprávněn požadovat po předchozí písemné dohodě se zhotovitelem dokončení, předání a převzetí některých částí díla v předstihu před konečným termínem.
5. Vady a nedodělky, pokud budou v předávacím protokolu uvedeny, nesmí omezovat uživatele v užívání díla nebo snižovat jeho provozní spolehlivost.

## **IX.**

### **Záruka a uplatnění práv z odpovědnosti za vady**

1. Zhotovitel poskytuje objednateli záruku za jakost zhotoveného díla o době trvání 60 měsíců. Záruka začíná běžet dnem převzetí díla objednatelem.
2. Zhotovitel je povinen nejpozději do 14 dnů po obdržení oznámení vady písemně oznámit objednateli, zda vadu díla uznává či neuznává. Pokud tak neučiní, má se za to, že vadu uznává. Vada musí být odstraněna nejpozději do 30 dnů od jejího oznámení objednatelem. Neoznámí-li objednatel zhotoviteli jinak, platí, že objednatel požaduje odstranění vady dodáním chybějící věci, je-li možno vadu odstranit dodáním chybějící věci, nebo opravou věci, je-li možné vadu odstranit opravou věci.

## **X.**

### **Smluvní pokuty a úrok z prodlení**

1. Zhotovitel je povinen v případě prodlení s provedením díla objednateli zaplatit smluvní pokutu ve výši 0.1 % z dohodnuté ceny za dílo bez DPH za každý, byť i započatý kalendářní den prodlení. V případě prodlení s provedením díla delším než jeden měsíc je zhotovitel povinen zaplatit objednateli smluvní pokutu za první jeden měsíc prodlení ve výši dle tohoto odstavce a smluvní pokutu ve výši dle odstavce 2.
2. V případě, že zhotovitel při provádění díla dle této smlouvy provede práce v rozporu s touto smlouvou (např. nekvalitně) je povinen zaplatit objednateli smluvní pokutu ve výši 25 % z ceny takových prací určené bez DPH dle čl. IV. ve spojení s přílohou této smlouvy, přičemž při tomto určení se vychází z ceny těchto prací tak, jako by se jednalo o práce bezvadně provedené. V případě, že se zhotovitel ocitne v prodlení s provedením díla o více než jeden měsíc, je povinen objednateli zaplatit smluvní pokutu ve výši 25 % z ceny prací, jež zbývá provést do řádného zhotovení díla dle této smlouvy, určené bez DPH dle čl. IV. ve spojení s přílohou této smlouvy.
3. V případě prodlení s plněním peněžitého závazku dle této smlouvy je smluvní strana, která je takto v prodlení, povinna zaplatit druhé smluvní straně úrok z prodlení ve výši 0,05% z dlužné částky za každý, byť i započatý den prodlení.
4. V případě prodlení s odstraněním vady (čl. IX. odst. 2 této smlouvy) je zhotovitel povinen zaplatit objednateli smluvní pokutu ve výši 500,- Kč za každý případ a, byť i započatý kalendářní den prodlení.

5. Smluvní strany výslovně souhlasí s výší sankcí sjednaných v tomto ustanovení. Zhotovitel bere na vědomí, že výše smluvních pokut je stanovena s ohledem význam zajišťované povinnosti řádného dokončení díla ve smluveném termínu pro objednatele.
6. Zhotovitel není povinen platit smluvní pokutu v případě, že mu ve splnění povinnosti, zajištěném smluvní pokutou, zabránila mimořádná, nepředvídatelná a nepřekonatelná překážka vzniklá nezávisle na jeho vůli. Překážka vzniklá ze zhotovitelových osobních poměrů nebo vzniklá až v době, kdy byl zhotovitel s plněním smluvené povinnosti v prodlení, ani překážka, kterou byl zhotovitel povinen podle smlouvy či obecně závazného právního předpisu překonat, ho však povinnosti platit smluvní pokutu nezproští.
7. Smluvní pokuta dle tohoto článku bude uhrazena na základě řádně vystaveného daňového dokladu (faktury) s lhůtou splatnosti 21 dní od jejího doručení povinné straně.

## **XI.**

### **Odstoupení od smlouvy**

1. Od této smlouvy lze odstoupit za podmínek a v případech stanovených občanským zákoníkem anebo touto smlouvou.
2. Objednatel je oprávněn od této smlouvy odstoupit zejména v případě:
  - je-li dílo prováděno v rozporu s touto smlouvou,
  - prodlení zhotovitele s provedením díla delšího než 35 dnů, nebo
  - jestliže z chování zhotovitele, postupu prací nebo jiných okolností nepochybně vyplývá, že povinnost zhotovitele bude porušena způsobem, který zakládá právo objednatele od této smlouvy odstoupit.
3. Zhotovitel je oprávněn odstoupit od této smlouvy zejména v případě prodlení objednatele se zaplacením ceny za dílo delšího než 35 dnů.

## **XII.**

### **Závěrečná ustanovení**

1. Tato smlouva nabývá platnosti a účinnosti dnem jejího podpisu oběma smluvními stranami. V případě, že se na tuto smlouvu vztahuje povinnost uveřejnění prostřednictvím registru smluv dle zákona č. 340/2015 Sb., o zvláštních podmínkách účinnosti některých smluv, uveřejňování těchto smluv a o registru smluv (zákon o registru smluv), v rozhodném znění, a je-li dle uvedeného zákona účinnost této smlouvy vázána na její uveřejnění, nabývá tato smlouva účinnosti nejdříve dnem uveřejnění.
2. V záležitostech, které nejsou touto smlouvou upraveny, se obě strany řídí obecně závaznými právními předpisy, zejména občanským zákoníkem.
3. Smluvní strany prohlašují, že předem souhlasí s možným zpřístupněním či zveřejněním (uveřejněním) celé této smlouvy v jejím plném znění.

- Smluvní strana je povinna upozornit druhou smluvní stranu na takové informace a údaje ve smlouvě, které nemohou být zpřístupněny nebo zveřejněny (uveřejněny), neboť ochrana takových informací a údajů je vyžadována podle zvláštních právních předpisů.
- Smluvní strany níže svým podpisem stvrzují, že v průběhu vyjednávání o této smlouvě vždy jednaly a postupovaly čestně a transparentně a současně se zavazují, že takto budou jednat i při plnění této smlouvy a veškerých činnostech s ní souvisejících.

Smluvní strany se dále zavazují vždy jednat tak a přijmout taková opatření, aby nedošlo ke vzniku důvodného podezření na spáchání trestného činu či k samotnému jeho spáchání (včetně formy účastenství), v důsledku tedy jednat tak, aby kterékoli ze smluvních stran nemohla být přičtena odpovědnost podle zákona č. 418/2011 Sb., o trestní odpovědnosti právnických osob a řízení proti nim, nebo nevznikla trestní odpovědnost fyzických osob (včetně zaměstnanců) podle trestního zákoníku, případně aby nebylo zahájeno trestní stíhání proti jakémukoli ze smluvních stran včetně jejích zaměstnanců podle platných právních předpisů.

Objednatel za tímto účelem vytvořil tzv. Criminal compliance program Lesů České republiky, s. p. (viz [www.lesycr.cz](http://www.lesycr.cz)), (dále jen „CCP LČR“), a v jeho rámci přijal závazek dodržovat zejména Kodex CCP LČR, Protikorupční program LČR a Etický kodex zaměstnanců LČR, a to včetně všech příloh, čímž se LČR vymezují proti jakémukoli protiprávnímu a neetickému jednání a nastavují postupy k prevenci a odhalování takového jednání. Za účelem naplnění tohoto článku, tj. za účelem nastavení funkčních a efektivních prevenčních procesů při plnění této smlouvy nebo v souvislosti s ním, lze obsah těchto dokumentů poskytnout na žádost druhé smluvní straně, která je rovněž může přijmout za své, a to v plném jejich znění.

- Tato smlouva se vyhotovuje ve 4 stejnopisech, z toho po dvou pro každou ze smluvních stran.
- Součástí této smlouvy je příloha – rozpočet.

V Milevsku, dne: *26.9.2018*

V Dobré Vodě u Českých Budějovic, dne: *10.10.2018*

[Redacted signature area]

s.p. [12]  
Nový Hradec Králové  
396451  
Dobrá u Českých Budějovic  
KŘ ČB

Lesy České republiky, s.p.

**BOMA** IČ 280 85 370  
Milevsko s.r.o. DIČ CZ28085370  
BOMA Milevsko s.r.o.  
Sokolovská 589, 399 01 MILEVSKO  
Tel./fax: 381 520 080

## Průvodní list cenové nabídky

na akci: Lesy Č.R., Karlova 609, 399 01 Milevsko, [REDACTED]

Předkládáme Vám nabídku na provedení instalace úsporného plynového kondenzačního kotle na výše uvedené akci a v rozsahu dle přiloženého položkového rozpočtu.

Přiložený položkový rozpočet obsahuje následující hlavní prvky:

- úsporný plynový kondenzační kotel VAILLANT VU 256/5-5 ecoTEC plus, ke kterému bude možno v budoucnosti připojit nepřímotopný bojler.
- certifikát prodloužené 5-leté záruky na kotel Vaillant
- ekvitermní regulátor VAILLANT calorMATIC 700 pro ještě úspornější provoz
- originální prvky odkouření a sání spalovacího vzduchu pro kondenzační kotel VAILLANT. Nabídka předpokládá provedení odkouření vyvločkováním stávající komínové vložky originální vložkou 80mm, přičemž od kotle do vložky bude proveden koaxiální systém pro přísávání spalovacího vzduchu z prostoru mezi stávající a novou vložkou.
- práce autorizovaného servisního technika firmy VAILLANT (uvedení kotle do provozu, seřízení pomocí analyzátoru spalin, připojení a nastavení regulátoru, seznámení s obsluhou)
- připojení kotle na stávající rozvody topení a kanalizace
- připojení kotle na stávající plynovod
- přestavbová sada na Propan

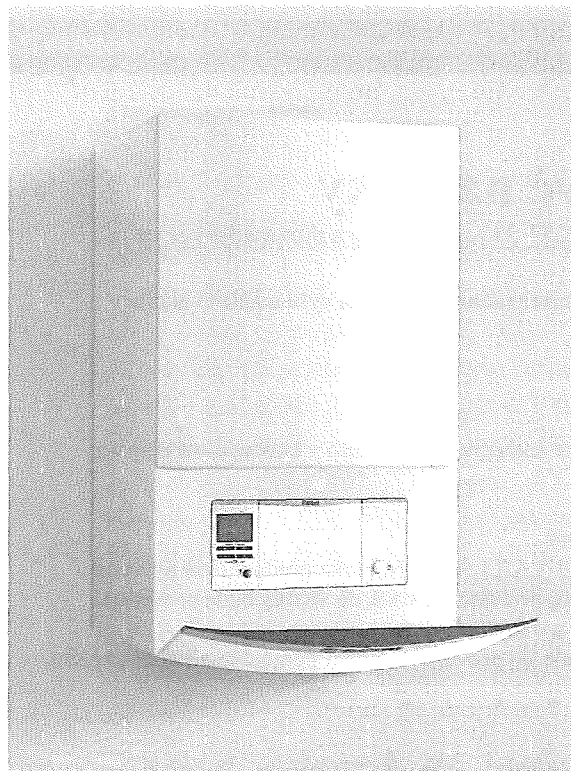
Cenová nabídka neobsahuje:

- případné bourání prostupů a drážek v betonových či kamenných konstrukcích
- zazdívání kouřovodu, drážek a průrazů, opravy omítek, maleb, nátěrů, obkladů, dlažeb
- případnou projektovou dokumentaci skutečného provedení
- případné nátěry potrubí
- odvoz a ekologickou likvidaci vybourané suti a demontovaných prvků
- případný bojler vč. připojení na rozvody vody a kanalizace (ke kotli bude možno kdykoli připojit nepřímotopný bojler)
- případnou revizi plynovodu
- důkladné vyčištění komína (v předstihu zajistí investor)

*Přiložené položkové rozpočty mají platnost 2 měsíce. Po uplynutí této doby si vyhrazujeme právo cenovou nabídku aktualizovat. Za závaznou cenu je nutno považovat cenu bez DPH, přičemž DPH bude účtováno dle daňových předpisů platných v okamžiku fakturace.*

V Milevsku dne: 31. 7. 2018  
Pavel Hanzlík

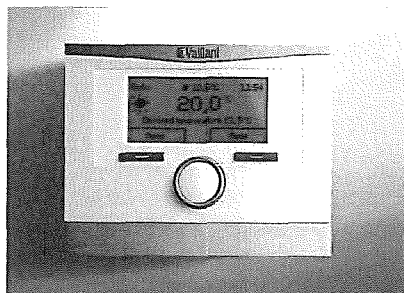
Položka			Množství	JC před slevou	% slevy	JC po slevě	Celkem bez DPH	% DPH
VAILLANT 0010021877	VU 256/5-5 (H-INT II) ecoTEC plus, kondenzační kotel	5,7 - 26,5kW	1,000 ks	44500,00	20,0	35600,00	35600,00	21



Kvalitní úsporný kondenzační kotel, s výborným modulačním rozsahem výkonu 5,7 - 26,5kW, nerezovým hořákem, nerezovým kondenzačním výměníkem a ventilátorem s plynule regulovanými otáčkami.  
 Součástí kotle je ÚSPORNĚ elektronicky řízené oběhové čerpadlo, při instalaci tohoto kotle tedy ušetříte i za elektřinu.  
 Vestavěná expanzní nádoba má objem 10 litrů.  
 Automatický diagnostický systém zobrazuje na digitálním displeji provozní stavy kotle. Kotel již obsahuje trojcestný ventil a vývody pro připojení nepřímotopného bojleru.  
 Normovaná účinnost kotle je 108% (!!!), což je dáno maximálním využitím tepla ve spalínách, které jsou u obyčejných kotlů cca 120°C horké. Naproti tomu spaliny kondenzačního kotle jsou pouze cca 40-50°C teplé. Toto přináší úsporu cca 16% plynu, a tedy i úsporu cca 16% každoročních nákladů na vytápění. Při výměně za zastaralý plynový kotel mohou být úspory plynu až 30%.

Na námi dodané kotle zajišťuje případný záruční i pozáruční servis přímo naše servisní oddělení

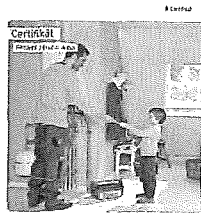
VAILLANT 0020171316	multiMATIC 700	ekvitermní regulátor	1,000 ks	4990,08	30,0	3493,06	3493,06	21
---------------------	----------------	----------------------	----------	---------	------	---------	---------	----



Digitální ekvitermní regulátor s týdenním časovým programem pro 1 přímý topný okruh a ohřev teplé vody. Pomocí přídatného modulu lze regulátor rozšířit o další směřovaný topný okruh.  
 Regulátor komunikuje v češtině, lze však nastavit i komunikaci v jiném jazyce.  
 Regulátor lze namontovat buď do referenční místnosti (k propojení s kotlem je potřeba mít připraven 2-žilový vodič), nebo lze vložit přímo do kotle (při vložení do kotle se nechá zablokovat vliv vnitřní prostorové teploty).  
 Pro komfortnější obsluhu je regulátor vybaven podsvíceným displejem.  
 Díky ekvitermnímu regulátoru je provoz kondenzačního kotle či tepelného čerpadla ještě úspornější.

VAILLANT 0020175906	Přestavbová sada na Propan pro VU256,306/5-5(H-INT)		1,000 ks	2471,00	0,0	2471,00	2471,00	21
---------------------	---	--	----------	---------	-----	---------	---------	----

VAILLANT ZÁRUKA 5LET	PRODLOUŽENÁ ZÁRUKA na kotle do výkonu 40kW	do 40kW	1,000 ks	1650,00	99,9	1,65	1,65	21
----------------------	--	---------	----------	---------	------	------	------	----



Pročte si Vaillant a myslí dovedla

Certifikát prodloužené záruky na kotel po dobu 5 let ode dne uvedení do provozu naší firmou.

BOMA Milevsko s. r. o. Sokolovská 589, 399 01 Milevsko • IČ: 28085370 • DIČ: CZ28085370

Položka			Množství	JC před slevou	% slevy	JC po slevě	Celkem bez DPH	% DPH
R-POLOŽKA	dle uvedeného textu	rozpočtová položka	1,000 ks	2550,00	0,0	2550,00	2550,00	21
VAILLANT uvedení do provozu autorizovaným servisním technikem, seřízení kotle pomocí analyzátoru spalín, seznámení s obsluhou kotle a regulátoru								
spona trubky	spona trubky 100, ke kotli Vaillant A2015017	odkouření kondenzačního kotle	1,000 ks	222,31	10,0	200,08	200,08	21
koleno s kontrolním otvorem	koaxiální	odkouření kondenzačního kotle	1,000 ks	949,00	10,0	854,10	854,10	21
trubka 1000mm	koaxiální	odkouření kondenzačního kotle	1,000 ks	499,00	10,0	449,10	449,10	21
patní koleno	s podpěrou	odkouření kondenzačního kotle	1,000 ks	659,00	10,0	593,10	593,10	21
redukce	spalinové trubky	odkouření kondenzačního kotle	1,000 ks	439,67	10,0	395,70	395,70	21
trubka 2000mm	trubka 80/2000mm	odkouření kondenzačního kotle	2,000 ks	429,75	10,0	386,78	773,56	21
trubka 1000mm	trubka 80/1000mm	odkouření kondenzačního kotle	1,000 ks	230,00	10,0	207,00	207,00	21
distanční objímka	distanční objímka 80	odkouření kondenzačního kotle	3,000 ks	84,30	10,0	75,87	227,61	21
komínový poklop	koaxiální, černý	odkouření kondenzačního kotle	1,000 ks	1360,00	10,0	1224,00	1224,00	21
R-POLOŽKA	dle uvedeného textu	rozpočtová položka	1,000 ks	1500,00	0,0	1500,00	1500,00	21
Revize spalinové cesty								
GIAC R950X004	Kulový kohout 3/4" plyn	žlutá páka	1,000 ks	289,00	10,0	260,10	260,10	21
PLYN 01-103-401-0500	plynová hadice AZ-Pokorný	Gas+ R1/2-G1/2-500mm	1,000 ks	245,00	10,0	220,50	220,50	21
AZ 14-040-302	vsuvka mosaz 1/2"		2,000 ks	55,01	10,0	49,51	99,02	21
AZ 15-021-021	těsnění pro nerezové potrubí	1/2" 18,5/12*2 Temasil pro Cats	2,000 ks	5,58	10,0	5,02	10,04	21
MOS 658 20-15	redukce mosaz 3/4"/1/2"	FT215/20	2,000 ks	22,00	5,0	20,90	41,80	21
MOS 701 20	koleno mosaz FF 3/4"	FT201/20	1,000 ks	67,69	5,0	64,31	64,31	21
MOS 660 20	hrdlo mosaz 3/4"	FT204/20	1,000 ks	32,07	5,0	30,47	30,47	21
ARM KKF 25	FILTR BALL 1" kulový kohout s filtrem	3902510000	1,000 ks	1405,00	20,0	1124,00	1124,00	21
MOS 656 25-20	vsuvka mosaz 1"/3/4"	redukováná FT206/20	2,000 ks	32,80	5,0	31,16	62,32	21
MOS 657 25	vsuvka mosaz 1"	FT205/25	1,000 ks	53,90	5,0	51,20	51,20	21
MOS 750 25-15	t-kus mosaz 1"x 1/2"	FT217/252	1,000 ks	106,10	5,0	100,79	100,79	21
ARM VK 15	vypouštěcí kohout 1/2"	JY136N15 typ "N"	1,000 ks	95,04	10,0	85,54	85,54	21
R-CU TRUBKA 28	SUPERSAN vč. tvarovek	rozpočtová položka	1,000 m	299,00	10,0	269,10	269,10	21
R-CU SPOJ	Cu pasta, pájka, rouno	rozpočtová položka	1,000 kpl	200,00	0,0	200,00	200,00	21
CU NÁŘ 40002015	plyn GAS2015	pro kartušový hořák	0,100 ks	209,38	10,0	188,43	18,84	21
IZ-URSA 28/20 AL	Minerální izolace 28/20 s hliníkovou fólií	24m = 20ks v kartonu	1,000 m	64,27	10,0	57,84	57,84	21

BOMA Milevsko s. r. o. Sokolovská 589, 399 01 Milevsko • IČ: 28085370 • DIČ: CZ28085370

Položka		Množství	JC před slevou	% slevy	JC po slevě	Celkem bez DPH	% DPH	
CU 4243G 28-1	Cu přechodová vsuvka 28-1"	2,000 ks	35,30	10,0	31,77	63,54	21	
CU 4270G 28-3/4	Cu přechodový nátrubek 28-3/4"	2,000 ks	75,70	10,0	68,13	136,26	21	
CU 4243G 28-3/4	Cu přechodová vsuvka 28-3/4"	2,000 ks	51,50	10,0	46,35	92,70	21	
REFLEX	expanzomat 35 litrů	1,000 ks	1309,92	30,0	916,94	916,94	21	
MYJ VE 4300-DN 20	šroubení rad. 3/4" přímé	FT209/20	1,000 ks	112,40	10,0	101,16	101,16	21
ARM KKV 368-20	kulový kohout 3/4" s vypouštěním	JY1127/20	1,000 ks	164,46	10,0	148,01	148,01	21
R-CU TRUBKA 22	SUPERSAN vč. tvarovek	rozpočtová položka	2,000 m	220,00	10,0	198,00	396,00	21
CU 4243G 22-3/4	Cu přechodová vsuvka 22-3/4"	1,000 ks	23,70	10,0	21,33	21,33	21	
EL 03-08-001-33030	Flexo 863107-3/3 CYSY 3x1	1,000 ks	65,10	10,0	58,59	58,59	21	
EL 01-26-003-05024	JYTY 2dx1 kabel	4,000 m	11,16	10,0	10,04	40,16	21	
EL 41-06-270-01811	Lišta vkladací LV 18x13	2,000 m	12,36	10,0	11,12	22,24	21	
MYJ T 707 DN 40	sifon dřez vývod pračka	nerezová mřížka	1,000 ks	135,90	10,0	122,31	122,31	21
R-POLOŽKA	dle uvedeného textu	rozpočtová položka	1,000 ks	400,00	0,0	400,00	400,00	21
materiál pro připojení kotle na kanalizaci								
R-POMOCNÝ MATERIÁL	drobný pomocný materiál	rozpočtová položka	1,000 kpl	900,00	0,0	900,00	900,00	21
prvky upevnění potrubí, ostatní fitinky mosaz, pomocný a spojovací materiál								
R-MONTÁŽ	včetně režie	rozpočtová položka	1,000 kpl	10140,00	0,0	10140,00	10140,00	21
montáž plynového kondenzačního kotle, montáž odkouření, vložkování stávajícího komína, připojení kotle na rozvody topení a kanalizace								

Nabídková cena bez DPH	výše DPH	Nabídková cena s DPH
66 795,08 Kč	14 026,92 Kč	80 822,00 Kč

Na základě poskytnutých slev jste v ceně bez DPH ušetřili :

13 532,01 Kč

Doklad vystavil : Pavel Hanzlík

BOMA Milevsko s. r. o. Sokolovská 589, 399 01 Milevsko • IČ: 28085370 • DIČ: CZ28085370