

Smlouva o poskytnutí víceleté účelové dotace z rozpočtu
statutárního města Ostravy

Smluvní strany

Statutární město Ostrava

Prokešovo nám. 8, 729 30 Ostrava

jednající: náměstkyní primátora Ing. Simonou Piperkovou
 IČ: 00845451
 DIČ: CZ00845451 (statutární město Ostrava je plátcem DPH)
 bankovní spojení: Česká spořitelna a.s., okresní pobočka Ostrava
 číslo účtu: 27-1649297309/0800

(dále jen „poskytovatel“)

a

TROJHALÍ KAROLINA

sídlo: Ruská 2887/101, 706 02 Ostrava - Vítkovice
 jednající: místopředsdou představenstva Ing. Václavem Paličkou
 a členem představenstva Mgr. Rodanem Broskevičem
 IČ: 72089237
 DIČ: CZ72089237 (je plátcem DPH)
 bankovní spojení: 5899880079/5500
 Raiffeisenbank, a.s.

(dále jen „příjemce“)

Obsah smlouvy

I.

Preambule

1. Vzhledem k tomu, že:

- příjemce je zájmovým sdružením právnických osob, jehož předmětem činnosti dle stanov je mimo jiné pořádání a vytváření technických podmínek pro kulturní, výchovné, sportovní a vzdělávací akce, zejména trvalé expozice, dočasné výstavy, koncerty, přednášky, semináře;
- příjemce je vlastníkem budovy bez čp/če, průmyslový objekt, nemovitá kulturní památka na pozemku parc. č. 3452 – zast. plocha a nádvoří, v k.ú. Moravská Ostrava, obec Ostrava (budova bývalé rozvodny-elektrocentrály, tzv. dvojhalí, dále jen „Dvojhalí“) s disponibilní plochou pro galerijní aktivity o výměře cca 4.800 m² či její části (dále jen „využitelné prostory v budově Dvojhalí“);
- příjemce má záměr podat nabídku do obchodní veřejné soutěže „Pronájem nebytových prostor – Galerie GONG v Dolních Vítkovicích“, jež byla vyhlášena dne 17.05.2013 vyhláшателеm Dolní oblast VÍTKOVICE zájmové sdružení právnických osob, jejímž předmětem je uzavření podnájemní smlouvy na prostory, nacházející se v budově postavené na pozemku parcela č. 1051/105 (budova Multifunkční auly GONG, dále také jen „Gong“), zapsané v katastru nemovitostí vedeném Katastrálním úřadem pro Moravskoslezský kraj, katastrální pracoviště Ostrava, na LV č. 14 pro katastrální území Vítkovice, a sice prostory určené k provozování galerijní činnosti o výměře 984 m² nacházející se v I. NP budovy Multifunkční auly GONG,

a dále prostory určené ke skladování příslušenství a plnění funkcí deponitáře včetně přístupové chodby o celkové výměře 73 m² nacházející se v I. NP budovy Multifunkční auly GONG (dále jen „výstavní prostory v Gongu“).

- příjemce spolu se žádostí o dotaci se všemi náležitostmi předložil poskytovateli dotace také dokument s názvem „STRATEGIE FUNGOVÁNÍ GALERIE MĚSTA OSTRAVY A JEJÍHO DALŠÍHO ROZVOJE“ z března 2013 (dále jen „Strategie fungování GMO“), přičemž smluvní strany prohlašují, že jim je oběma tento dokument dopodrobna znám
- příjemce má zájem zajistit činnost Galerie města Ostravy, jakožto:
 - jedné z nejvýznamnějších institucí zaměřených na vystavování současného umění v České republice a širším regionu (Slovensko, Polsko, Horní Rakousko, Sasko), prezentující vysoce kvalitní výstavní projekty důležitých českých i evropských umělců a rovněž nejvyšší výtvarnou tvorbu vznikající v ostravském regionu;
 - součást komplexu kulturních a volnočasových aktivit v oblasti Dolních Vítkovic a Karoliny, které zásadně přetvářejí profil města, tvoří nabídku pro jeho občany a návštěvníky a do budoucna budou přímo napojeny na centrum města;
 - dynamické instituce s kvalitním programem výstav a akcí, prosazený ve vědomí obyvatel ostravské aglomerace a kulturní veřejnosti ve zmíněném středoevropském prostoru;
 - nové kulturní destinace s nadregionálním přesahem jako nástroj budování kulturního a sociálního kapitálu Ostravy a jejích obyvatel;
 - symbolu a nástroje transformace Ostravy z ryze industriálního města v dynamickou aglomeraci a atraktivní místo k životu;

se smluvní strany dohodly na uzavření této smlouvy.

2. Smluvní strany prohlašují, že mají společný zájem na tom, aby zajištění činnosti Galerie města Ostravy v intencích této smlouvy bylo realizováno v souladu se Strategií fungování GMO.
3. Příjemce se zavazuje činit veškeré kroky tak, aby byl po celou dobu účinnosti této smlouvy oprávněným uživatelem výstavních prostor v Gongu dle podnájemní smlouvy uvedené v tomto čl. I. smlouvy.

II.

Předmět smlouvy

1. Předmětem této smlouvy je poskytnutí účelově vymezené víceleté dotace příjemci z rozpočtu poskytovatele, a to v rámci „Programu podpory a rozvoje veřejných kulturních služeb na území statutárního města Ostrava v letech 2012 – 2016“ notifikovaného Evropskou komisí 22.08.2012 a schváleného usnesením Zastupitelstva statutárního města Ostrava č. 0798/ZM1014/14 ze dne 07.12.2011. Víceletá dotace podle této smlouvy je veřejná finanční podpora poskytnutá z rozpočtu statutárního města Ostrava.
2. Poskytnutí víceleté dotace je v souladu se zákonem č. 128/2000 Sb., o obcích (obecní zřízení), ve znění pozdějších předpisů, a zákonem č. 250/2000 Sb., o rozpočtových pravidlech územních rozpočtů, ve znění pozdějších předpisů.
3. Víceletá dotace je ve smyslu zákona č. 320/2001 Sb., o finanční kontrole ve veřejné správě a o změně některých zákonů (zákon o finanční kontrole), ve znění pozdějších předpisů, veřejnou finanční podporou a vztahuje se na ni všechna ustanovení tohoto zákona.
4. Předmětem této smlouvy je úprava vzájemných práv a povinností souvisejících s poskytnutím dotace příjemci dle této smlouvy a dále vzájemná úprava některých práv a povinností souvisejících se zajišťováním činnosti Galerie města Ostravy příjemcem. Jedná se především o úpravu pravidel finančního plnění z titulu realizace víceleté dotace, úpravu povinností příjemce, jejichž plnění podmiňuje nárok na tuto víceletou dotaci.

A. P.

III.

Účel víceleté dotace

Poskytovatel podle této smlouvy poskytuje příjemci **víceletou účelovou dotaci** ve výši uvedené v čl. IV této smlouvy a za podmínek dle této smlouvy k následujícímu účelu:

zajištění činnosti Galerie města Ostravy (dále jen GMO) v intencích Strategie fungování GMO, uvedené v čl. I této smlouvy.

IV.

Výše víceleté dotace

Dotace se příjemci poskytuje jako víceletá v celkové maximální výši **34.999.657,- Kč** (slovy: třicetčtyřimilionůdevětsetdevětstisícšestsetpadesátšest korun českých) pro období od **nabytí účinnosti této smlouvy do 31.12.2016**,

příčemž poskytovatel poskytne, za současného splnění podmínky, že mezi příjemcem a Dolní oblastí VÍTKOVICE, zájmové sdružení právnických osob, bude na základě nabídky příjemce, výsledků obchodní veřejné soutěže a společného projevu vůle uzavřena podnájemní smlouva na výstavní prostory v Gongu, specifikovaná v čl. I této smlouvy,

příjemci v rozsahu, způsobem a za splnění níže uvedených podmínek jednotlivé části dotace:

a) částku ve výši **4.999.939,- Kč** pro rok 2013 (ode dne nabytí účinnosti této smlouvy), kterou se poskytovatel zavazuje poskytnout příjemci bezhotovostně jednorázově na účet příjemce uvedený v záhlaví této smlouvy, ve lhůtě do 15-ti dnů ode dne nabytí účinnosti této smlouvy;

b) částku ve výši **9.999.906,- Kč**, kterou se poskytovatel zavazuje poskytnout příjemci za podmínky, že o jejím financování rozhodne Zastupitelstvo statutárního města Ostravy, a to schválením této částky v rozpočtu statutárního města Ostrava pro rok 2014, přičemž peněžní prostředky pro rok 2014 budou poskytnuty v pravidelných čtvrtletních splátkách a ve lhůtách na základě platebního kalendáře, uvedeného v příloze č. 1 této smlouvy;

c) částku ve výši **9.999.906,- Kč**, kterou se poskytovatel zavazuje poskytnout příjemci za podmínky, že o jejím financování rozhodne Zastupitelstvo statutárního města Ostravy, a to schválením této částky v rozpočtu statutárního města Ostrava pro rok 2015, přičemž peněžní prostředky pro rok 2015 budou poskytnuty v pravidelných čtvrtletních splátkách a ve lhůtách na základě platebního kalendáře, uvedeného v příloze č. 1 této smlouvy;

d) částku ve výši **9.999.906,- Kč**, kterou se poskytovatel zavazuje poskytnout příjemci za podmínky, že o jejím financování rozhodne Zastupitelstvo statutárního města Ostravy, a to schválením této částky v rozpočtu statutárního města Ostrava pro rok 2016, přičemž peněžní prostředky pro rok 2016 budou poskytnuty v pravidelných čtvrtletních splátkách a ve lhůtách na základě platebního kalendáře, uvedeného v příloze č. 1 této smlouvy;

(celá dotace v maximální výši i jakákoliv poskytnutá část dle tohoto čl. IV dále také jen jako „**víceletá dotace**“). Splnění podmínky uzavření podnájemní smlouvy je povinen příjemce poskytovateli písemně oznámit a prokázat předložením platně uzavřené podnájemní smlouvy.

Platba peněžních prostředků dle tohoto článku IV. smlouvy se považuje za uskutečněnou dnem odesání příslušné částky z účtu poskytovatele.

Příjemce víceleté dotace je oprávněn na realizaci účelu této smlouvy použít rovněž finanční prostředky získané z jiných zdrojů, je však povinen doložit v rámci průběžného a závěrečného vyúčtování dotace předkládaného poskytovateli dotace v souladu s čl. VI., odst. 4 smlouvy, že nebyly využity k úhradě nákladů, hrazených z této dotace.

Příjemce se zároveň zavazuje, že v případě, že k financování zajištění činnosti GMO získá prostředky z jiných zdrojů, bude přednostně využívat k úhradě nákladů vynaložených na zajištění činnosti GMO

těchto zdrojů, a pouze v případě, kdy jiné zdroje nebude mít příjemce k dispozici, či nebudou dostačující, bude hradit náklady na zajištění činnosti GMO za využití víceleté dotace dle této smlouvy.

V.

Podmínky užití víceleté dotace

1. Příjemce je povinen použít víceletou dotaci v souladu s účelem této smlouvy uvedeným v čl. III smlouvy k úhradě touto smlouvou definovaných uznatelných nákladů prokazatelně vynaložených na zajištění činnosti GMO v intencích této smlouvy.

Uznatelným nákladem pro účely této smlouvy je náklad, který lze financovat z víceleté dotace poskytnuté touto smlouvou při splnění následujících podmínek:

- vznikl příjemci v období roku 2013 až 2016, nejdříve však od **01.07.2013** a nejpozději do **31.12.2016**,
- byl vynaložen v souladu s účelovým určením dle čl. III této smlouvy a v souladu s podmínkami uvedenými v této smlouvě,
- vyhovuje zásadám účelnosti, efektivnosti a hospodárnosti dle zákona č. 320/2001 Sb., o finanční kontrole,
- byl zanesen v účetnictví příjemce, je identifikovatelný a podložený účetními záznamy,
- je definován (konkretizován) touto smlouvou.

Příjemce je povinen použít peněžní prostředky z víceleté dotace dle této smlouvy pouze k úhradě následujících nákladů spojených s realizací účelu dotace dle této smlouvy, vynaložených vždy v souvislosti buď s výstavami GMO, které jsou uvedené v plánu výstav, schváleném uměleckým manažerem galerijní sekce příjemce po projednání s uměleckou radou GMO, nebo do schválení prvního plánu výstav také v souvislosti s výstavami uvedenými v příloze č. 2 této smlouvy, s připuštěním změn odsouhlasených uměleckou radou GMO:

Neinvestiční náklady spojené s běžným provozem GMO a činnostmi souvisejícími s provozem:

- nájemné vč. nákladů na spotřebovaná média a služby na základě podnájemní smlouvy na výstavní prostory v Gongu uvedené v čl. I této smlouvy a dále nájemné včetně nákladů na spotřebovaná média a služby, související s pronájmem kancelářských prostor určených výlučně pro účely zabezpečení administrativního chodu a programové náplně GMO (kanceláře uměleckého manažera, výkonného asistenta a pracovník pro marketing a doprovodný program) a programové náplně GMO;
- spoje (poštovné, telekomunikační služby, internet) pro provoz GMO;
- kancelářské potřeby pro vytvoření a provoz administrativního zázemí a kanceláří GMO;
- DDHM (do 40 tis. Kč): r. 2013 - výstavní panely, stohovatelné židle, stoly a stojiny (pro pedagogické programy a jako výstavní fundus), 2 ks dataprojektorů, 2 ks TV panelů s vysokým rozlišením (pro pedagogické programy a výstavní činnost), výstavní fundus. V dalších letech doplnění o fundus a techniku dle potřeb vzhledem k charakteru pořádaných výstav;
- ostatní materiál: materiál, nářadí a majetek pro údržbu galerijních prostor. Vstupní náklady (žebříky, vrtačky, vodováhy, aku-šroubováky, manipulační vozíky apod.) + měsíční údržba (materiál pro údržbu);
- doprava uměleckých děl včetně pojištění přepravy;
- pronájem ozvučení pro pořádání vernisáží a doprovodný program (semináře, workshopy apod.);
- propagace: r. 2013 – tvorba loga a grafického manuálu GMO, tvorba www stránek GMO. V letech 2013 až 2016 - propagace výstav a GMO (plakáty, letáky, bannery, billboardy, tiskoviny, upomínkové a reklamní předměty, inzerce v periodickém tisku, reklama, aktualizace www stránek);
- výlep a distribuce propagačních materiálů;
- autorské poplatky za použití autorských děl v rámci výstav;
- cestovné: zaměstnanci při zajišťování výstavního programu (vč. souvisejících náhrad), umělecká rada, umělci, kurátoři, hosté GMO;

- ubytování: umělecká rada, umělci, kurátoři, hosté GMO;
- stravování: umělecká rada v rámci jednání, umělci v případě konání symposia;
- občerstvení při vernisážích;
- fotodokumentace jednotlivých výstav (příprava, vernisáž, nafocení výstav);
- půjčovně - zapůjčení uměleckých děl, různých součástí pořádaných výstav, přístrojů;
- výroba katalogů pro jednotlivé výstavy vč. grafických prací, příprav textů, tisku a dopravy;
- instalace a deinstalace výstav, opravy výstavních panelů, adjustace vystavovaných uměleckých děl, další související práce;
- pojištění vystavovaných děl v průběhu výstav;
- jiné služby: výroba a tvorba dalších instalací a zařízení, instalace zvláštních konstrukcí, tisk fotografií;
- jiné služby: audit hospodaření GMO;
- jiné služby: náklady na poskytnutí licencí pro další nakládání s vystavenými díly;
- honoráře pro externí kurátory jednotlivých výstav;
- dohody o provedení práce (DPP): osobní náklady na kustody, recepční a další doprovodný personál nutný pro zajištění činnosti GMO;
- mzdy zaměstnanců GMO vč. zákonných odvodů: umělecký manažer, výkonný asistent, pracovník pro marketing a doprovodný program;
- jiné náklady: náklady na doprovodné programy k výstavám (pedagogický program, semináře, workshopy, besedy aj.).

Investiční náklady v roce 2013:

- pořízení demontovatelného galcrijního osvětlení;
- pořízení demontovatelného a flexibilního závěsného systému;
- bezpečnostní zajištění GMO: nákup kamerového systému, systému zámků a zamykání.

Všechny ostatní náklady vynaložené příjemcem jsou z hlediska této víceleté dotace považovány za náklady neuznatelné.

2. Jiné náklady na realizaci účelu nesmí být z víceleté dotace hrazeny.

Smluvní strany se výslovně, pro odstranění případných budoucích nejasností dohodly, že peněžní prostředky z víceleté dotace nelze použít zejména k úhradě:

- výdajů investičního charakteru - nákup budov, pozemků, jiných nemovitostí, jejich údržba a opravy, odpisy,
- nákladů vzniklých v souvislosti s tvorbou rezerv a opravných položek,
- leasingových splátek, či jiného obdobného finančního plnění, úhradě půjček, úvěrů, úroků z půjček a úvěrů,
- smluvních pokut, penále, úroků z prodlení či jakékoliv jiné zákonné či smluvní majetkové sankce,
- jakéhokoliv pojistného, zejména pojistného hrazeného dle zákona č. 37/2004 Sb. o pojistné smlouvě, zákona č. 42/1994 Sb. penzijním připojištění a zákona č. 168/1999 Sb. o pojištění odpovědnosti za škodu způsobenou provozem motorového vozidla, s výjimkou pojistného na pojištění přepravy uměleckých předmětů a pojištění uměleckých předmětů v průběhu výstav dle odst. 1 tohoto článku,
- odměn statutárnímu orgánu, či členům statutárního orgánu,
- odměn na základě dohody o provedení práce, dohody o pracovní činnosti, či na základě jakékoliv jiné smlouvy, jejímž předmětem plnění poskytovaného příjemci dotace jsou poradenské služby nepodílející se na přímé realizaci podporovaného projektu, zejména právní služby, vedení účetnictví,
- nákladů na pořízení věcných cen, finanční ceny,
- plnění závazků z právního důvodu náhrady škody, vzniklé porušením zákonné povinnosti, či smluvního závazku, plnění z právního důvodu bezdůvodného obohacení,
- plateb jakýmkoliv právníkem či fyzickým osobám na základě jakéhokoliv jiného právního důvodu, které se přímo nepodílejí na přípravě a realizaci podporovaného projektu,

- zálohové platby, které nebudou do termínu čerpání dotace vyúčtovány.

Je-li příjemce dotace plátcem daně z přidané hodnoty (dále jen "DPH") a má nárok na odpočet DPH na vstupu, není DPH na vstupu způsobilým výdajem, a to ani v případě, kdy příjemce nárok na odpočet DPH na vstupu neuplatnil.

Je-li příjemce povinen krátit odpočet DPH na vstupu, je způsobilým výdajem pouze část DPH na vstupu, která byla koeficientem zkrácena. Obdobně se postupuje v případě, že příjemce neuplatní DPH z důvodu použití poměru mezi plněním, které se vztahuje k ekonomické činnosti příjemce a ostatní činnosti příjemce dotace, která není ekonomickou činností a tudíž není předmětem DPH. Obdobně se postupuje v případě, že zákon č. 235/2004 Sb., o dani z přidané hodnoty, ve znění pozdějších předpisů, neumožňuje u přijatých zdanitelných plnění odpočet DPH (viz § 75 zákona č. 235/2004 Sb.).

3. Příjemce je oprávněn použít prostředky z poskytnuté víceleté dotace na úhradu nákladů v souladu s čl. V. odst. 1 smlouvy vzniklých nejpozději do **31.12.2016** a splatných nejpozději do **31.01.2017**. Splátka daného roku nesmí být použita v předchozím či následujícím roce.

VI.

Další povinnosti příjemce

1. Příjemce dotace se zavazuje, že:
 - nepřevěde svá práva a povinnosti z této smlouvy na jinou osobu,
 - bude zajišťovat činnost GMO vlastním jménem, na vlastní účet a vlastní odpovědnost,
 - naplní účelové určení poskytnuté dotace dle čl. III této smlouvy.
2. Příjemce se zavazuje neprodleně, avšak nejpozději do 8 dnů od okamžiku vzniku změny informovat písemně poskytovatele o všech změnách týkajících se identifikace příjemce, změnách souvisejících s čerpáním poskytnuté dotace a s realizací projektu.
3. Příjemce je povinen vést řádnou a oddělenou evidenci čerpání víceleté dotace v souladu se zákonem č. 563/1991 Sb., o účetnictví, ve znění pozdějších předpisů, tj. účtovat na zvláštní analytické účty, (příp. na samostatné hospodářské středisko nebo samostatnou zakázku). Z nich musí být zřejmé, že jde o peněžní prostředky hrazené z víceleté dotace poskytnuté touto smlouvou. Tato evidence musí být podložena účetními záznamy. Čestné prohlášení příjemce o vynaložení finančních prostředků v rámci uznatelných nákladů není považováno za účetní záznam.

Originály účetních dokladů a jiné originální písemnosti, dokládající čerpání poskytnuté víceleté dotace, je příjemce povinen označit „*Financováno z rozpočtu SMO*“, uvést evidenční číslo této smlouvy a výši použité dotace v Kč.

Příjemce je povinen na požádání umožnit poskytovateli nahlédnutí do všech účetních záznamů a ostatních dokumentů týkajících se projektu.

4. Příjemce je povinen předložit v r. 2014, 2015, 2016 poskytovateli **průběžné vyúčtování víceleté dotace**, a to do **31.07.** daného roku prostřednictvím podatelny Magistrátu města Ostravy. Průběžné vyúčtování bude obsahovat sumář vydaných částek, čitelné kopie účetních dokladů (očíslované dle uvedeného pořadí v sumáři), kopie objednávek, smluv, dohod o provedení práce, pracovních smluv, měsíčních mzdových listů zaměstnanců, výkazů odpracované doby, dokladů o způsobu provedení výplaty mezd (výpisy z bankovního účtu a čísla účtů zaměstnanců pokud nejsou uvedeny v pracovních smlouvách), dokladů o výši zákonných odvodů a jejich způsobu úhrady, faktur, daňových dokladů, výpisů z příslušného bankovního účtu, pokladních dokladů a jiných dokladů, které se vztahují k použití dotace. Součástí vyúčtování bude čestné prohlášení osoby oprávněné jednat za příjemce o úplnosti, správnosti a pravdivosti závěrečného vyúčtování.

Závěrečné vyúčtování je příjemce víceleté dotace povinen předložit poskytovateli za každý rok po dobu trvání víceleté dotace a to nejpozději do **15.02.** následujícího roku prostřednictvím

podatelny Magistrátu města Ostravy. Příjemce doloží vyúčtování víceleté dotace komentářem - závěrečnou zprávou obsahující stručný popis realizované činnosti v uplynulém roce, celkové vyhodnocení splnění účelu, přínos, způsoby prezentace města, sumářem vydaných částek, čitelnými kopiemi účetních dokladů (očíslovanými dle uvedeného pořadí v sumáři), kopie objednávek, smluv, dohod o provedení práce, pracovních smluv, měsíčních mzdových listů zaměstnanců, výkazů odpracované doby, dokladů o způsobu provedení výplaty mezd (výpisy z bankovního účtu a čísla účtů zaměstnanců pokud nejsou uvedeny v pracovních smlouvách), dokladů o výši zákonných odvodů a jejich způsobu úhrady, faktur, daňových dokladů, výpisů z příslušného bankovního účtu, pokladních dokladů a jiných dokladů, které se vztahují k použití dotace. Součástí vyúčtování bude čestné prohlášení osoby oprávněné jednat za příjemce o úplnosti, správnosti a pravdivosti závěrečného vyúčtování.

Kopie dokladů u průběžného či závěrečného vyúčtování nebudou dokládány pouze v případě, že bude provedena veřejnosprávní kontrola originálů účetních dokladů k nákladům hrazeným z dotace v sídle příjemce a tyto doklady budou náležitě popsány v Protokolu o výsledku veřejnosprávní kontroly.

5. Příjemce dotace je rovněž povinen vrátit převodem na účet poskytovatele případnou nevyčerpanou část peněžních prostředků z víceleté dotace ve lhůtě stanovené pro předložení závěrečného vyúčtování dotace, včetně písemného odůvodnění vrácení dotace.

Příjemce dotace je povinen při nezajištění činnosti GMO odeslat poskytnutou víceletou dotaci zpět převodem na účet poskytovatele a to v den oznámení vzniku změny, včetně písemného odůvodnění vrácení dotace.

Součástí průběžného a závěrečného vyúčtování bude čestné prohlášení osoby oprávněné jednat za příjemce o úplnosti, správnosti a pravdivosti vyúčtování. Součástí průběžného a závěrečného vyúčtování bude také čestné prohlášení příjemce, zda příjemci byly/nebyly poskytnuty na účel, pro který se víceletá dotace dle čl. III této smlouvy poskytuje, prostředky z jiných zdrojů, a pokud ano, tak v jaké výši.

6. Příjemce se zavazuje majetek pořízený (nebo na kterém provedl technické zhodnocení) v souladu s touto smlouvou z poskytnuté dotace nepřevést na třetí (právníckou nebo fyzickou) osobu, resp. nezcižit žádným způsobem. Tímto ustanovením není dotčen případný převod tohoto majetku do vlastnictví poskytovatele. Tento jeho závazek zaniká uplynutím 3 let ode dne předložení závěrečného vyúčtování víceleté dotace poskytovateli.
7. Příjemce souhlasí se zveřejněním svého názvu, sídla, dotačního titulu a výše poskytnuté víceleté dotace. Příjemce se zavazuje v průběhu realizace účelu prokazatelným a vhodným způsobem prezentovat statutární město Ostravu v následujícím rozsahu:
- a) skutečnost, že činnost a provoz GMO jsou podporovány statutárním městem Ostrava, uvést vždy ve všech formách propagačních a prezentačních aktivit galerie jako umělecké instituce;
 - b) vhodně a důstojně umístit v prostorách hlavního výstavního sálu nebo dvorany galerie logo města se sdělením, že se jedná o poskytovatele dotace projektu GMO;
 - c) uvádět město jako poskytovatele dotace u všech dílčích uměleckých aktivit podle dramaturgické skladby GMO, tj. výstav, doprovodných programů a dalších produktů uměleckého zaměření, a to zejména v těchto formách:
 - viditelně uvádět na všech písemnostech a tiskových materiálech, které souvisejí s přípravou a realizací těchto aktivit logo města, tj. billboardy, plakáty, letáky, pozvánky, brožury, publikace, katalogy vstupenky apod.;
 - na webových stránkách GMO umístit logo města s prolinkem na oficiální webové stránky města a uvést sdělení o poskytnuté dotaci;
 - skutečnost, že se jedná o aktivitu, jejíž realizace byla podpořena městem Ostrava, prezentovat ve všech formách mediální kampaně (tisková a rozhlasová inzerce v ČR i zahraničí, TV upoutávky, apod.) a umístit v ní logo města;

- v rámci veřejných akcí, tiskových zpráv, výročních zpráv, tiskových konferencí uvést vždy statutární město Ostravu jako poskytovatele dotace a uvést logo města
- d) zajistit v rámci všech uměleckých aktivit projektu pozvání pro představitele města, komise kultury rady města a delegované zaměstnance odboru kultury a zdravotnictví Magistrátu města Ostravy;

Náklady na prezentaci nese příjemce. Poskytovatel uděluje bezúplatně nevýhradní oprávnění logo města užití pro účely dle obsahu této smlouvy v rozsahu územně neomezeném a v rozsahu množstevně a časově omezeném ve vztahu k rozsahu a charakteru užití dle této smlouvy.

Formy, rozsah a způsob prezentace města je příjemce dotace povinen v dostatečném časovém předstihu (v souladu s časovým harmonogramem reklamní kampaně projektu jako celku i jeho dílčích aktivit) konzultovat s odborem kancelář primátora, oddělením prezentace a vztahů k veřejnosti Magistrátu města Ostravy.

Příjemce dotace je povinen doložit způsob prezentace města na CD nebo DVD nosiči nejpozději do termínu závěrečného vyúčtování dotace.

Příjemce se zavazuje zajistit v rámci zajišťování činnosti GMO pozvání pro představitele města, členy komise kultury rady města a delegované zaměstnance odboru kultury a zdravotnictví Magistrátu města Ostravy na vernisáže výstav a doprovodné akce.

8. Příjemce je povinen po dobu do 31.12.2027 projektu archivovat následující dokumenty:
 - originály dokladů, prokazujících čerpání víceleté dotace.
9. Příjemce víceleté dotace je povinen hradit náklady, které uplatňuje z dotace pouze z účtu, na který mu byla víceletá dotace poskytnuta a je uveden v záhlaví této smlouvy.

VII.

Závazky příjemce v souvislosti se zajištěním činnosti GMO

1. Příjemce se zavazuje, že po dobu účinnosti této smlouvy:
 - a) ročně uspořádá minimálně 6 výstav, proporcionalně rozložených v čase a prostoru mezi výstavními prostorami v Gongu a využitelnými prostorami v budově Dvojhalí – ve využitelných prostorách Dvojhalí v objemu minimálně 25% z celkového počtu výstav. Rozhodujícím kritériem pro realizaci výstavy je kvalita uměleckých děl nebo kurátorského konceptu, za kterou odpovídá umělecký manažer galerijní sekce příjemce po projednání s uměleckou radou GMO. Veškerá činnost GMO bude realizována výhradně v souladu s plánem výstav schváleným uměleckým manažerem galerijní sekce příjemce po projednání v umělecké radě GMO a do schválení prvního plánu výstav také v souladu s výstavami uvedenými v příloze č. 2 této smlouvy, s připuštěním změn odsouhlasených uměleckou radou GMO;
 - b) v rámci zajištění činnosti GMO se bude v souladu se Strategií fungování GMO zaměřovat na:
 - prezentace výstav současného umění, tj. žijících či recentně zesnulých umělců, bez omezení uměleckých forem a médií, včetně site-specifických instalací;
 - prezentace českého umění i mezinárodního (především evropského) umění;
 - prezentace vlastních i přejatých projektů a projektů připravených ve spolupráci s jinými institucemi;
 - realizace výstav zahrnujících monografické výstavy jednoho umělce, skupinové výstavy i tematické výstavy, zaměřené na konkrétní problém. Mezi tematickými projekty se mohou objevovat i takové, které reflektují aktuální problémy a kontroverzní otázky;
 - realizace výstav současného ostravského umění;
 - okrajově na realizaci prodejních výstav v zájmu podpory rozvoje mladých a začínajících umělců, přičemž prodejní výstava může být realizována maximálně jedenkrát ročně. Jiné komerční projekty se v dramaturgii nebudou vyskytovat;

- c) zajistí komplexní přípravu realizace uměleckých výstav a případných doprovodných programů v souladu se Strategií fungování GMO;
- d) zabezpečí propagační a prezentační činnosti v rámci potřebné publicity;
- e) bude průběžně zajišťovat potřebný technický servis podmíněný realizací jednotlivých výstav a komplexní servis pro návštěvníky výstav.

VIII.

Kontrola

1. Příjemce je povinen umožnit poskytovateli v souladu se zákonem č. 320/2001 Sb., o finanční kontrole, ve znění pozdějších předpisů, provedení průběžné a následné kontroly nakládání s veřejnými prostředky z poskytnuté víceleté dotace, jejich použití k účelu, který je vymezen touto smlouvou a předložit při kontrole všechny požadované účetní záznamy a jiné doklady.
2. Příjemce je povinen smluvně zajistit, aby osoby povinné spolupůsobit při výkonu finanční kontroly, tj. osoby podílející se na dodávkách zboží nebo služeb hrazených z veřejné finanční podpory, umožnily poskytovateli prověřit jejich účetnictví a účetní záznamy v rozsahu nezbytném ke splnění účelu kontroly.

IX.

Sankční ujednání

1. Při porušení rozpočtové kázně (neoprávněné použití peněžních prostředků, zadržení peněžních prostředků) bude poskytovatel postupovat podle zákona č. 250/2000 Sb., o rozpočtových pravidlech územních rozpočtů, ve znění pozdějších předpisů.
2. Pokud příjemce poruší jakoukoli jinou povinnost vyplývající pro něj z této smlouvy a toto porušení není porušením rozpočtové kázně, je povinen zaplatit poskytovateli smluvní pokutu ve výši 1% z celkové maximální výše poskytnuté víceleté dotace uvedené v čl. IV smlouvy. Smluvní pokutu je příjemce povinen zaplatit poskytovateli na základě výzvy, ve lhůtě do 15 dnů počítané ode dne následujícího po doručení této výzvy příjemci.
3. Povinnost zaplatit smluvní pokutu nevznikne, pokud určitá či určité výstavy nebyly realizovány z důvodu objektivních příčin stojících mimo osobu příjemce, z těchto důvodů nebylo možno po příjemci spravedlivě realizaci výstav požadovat.

X.

Odstoupení

1. Poskytovatel má právo od této smlouvy odstoupit v případě, že příjemce nebude oprávněn dle podnájemní smlouvy, uvedené v čl. I smlouvy, užívat výstavní prostory v Gongu. Dále je poskytovatel oprávněn od této smlouvy odstoupit v případě, že příjemce poruší jakoukoliv svou povinnost uvedenou v čl. VII odst. 1 písm. a), b) nebo c) a toto porušení povinnosti nenapraví ani v přiměřené lhůtě, kterou mu k tomu poskytovatel spolu s písemným upozorněním poskytne.
2. Příjemce je oprávněn odstoupit od této smlouvy, pokud poskytovatel ani v přiměřené dostatečné lhůtě nesplní povinnosti dle čl. IV. této smlouvy.
3. Příjemce je v případě zrušení smlouvy odstoupením povinen provést vyúčtování zálohových plateb poskytnutých do okamžiku odstoupení od smlouvy, a to s ohledem na skutečně zajištěné činnosti GMO dle čl. III. této smlouvy a vrátit prostředky dotace ve výši rozdílu poskytnutých záloh a skutečně zajištěného plnění, zpět na účet poskytovatele ve lhůtě do 15 dnů ode dne účinnosti odstoupení.
4. Odstoupením od této smlouvy nezaniká právo kterékoliv smluvní strany na smluvní pokuty a ostatní ustanovení této smlouvy do té míry, do jaké se týkají urovnání v případě odstoupení od smlouvy.

Handwritten signature

XI.

Závěrečná ustanovení

1. Tato smlouva nabývá účinnosti dnem uzavření vyjma čl. VII, který nabývá účinnosti okamžikem uzavření podnájemní smlouvy na výstavní prostory v Gongu mezi příjemcem a Dolní oblastí VÍTKOVICE, zájmovým sdružením právnických osob, uvedené v čl. I této smlouvy.
2. Změnit nebo doplnit tuto smlouvu mohou smluvní strany pouze formou písemných dodatků, které budou vzestupně číslovány, výslovně prohlášeny za dodatek této smlouvy a podepsány oprávněnými zástupci smluvních stran.
3. Smluvní strany prohlašují, že údaje uvedené v záhlaví této smlouvy jsou v souladu se skutečností v době uzavření smlouvy. Smluvní strany se zavazují, že změny dotčených údajů oznámí písemně nejpozději do 8 dnů druhé smluvní straně.
4. V otázkách neupravených veřejnoprávními předpisy se použije úpravy obsažené v občanském zákoníku.
5. Smlouva je sepsána ve 4 stejnopisech s platností originálu, z nichž 3 vyhotovení obdrží poskytovatel a 1 příjemce. Přílohy č. 1 a 2 jsou nedílnou součástí této smlouvy.
6. Smluvní strany prohlašují, že osoby podepisující tuto smlouvu jsou k tomuto úkonu oprávněny.
7. Smluvní strany prohlašují, že si smlouvu před jejím podpisem přečetly a že byla uzavřena svobodně, určitě, vážně a srozumitelně, nikoliv v tísní a za nápadně nevýhodných podmínek, což stvrzují svými podpisy.
8. Doložka platnosti právního úkonu dle § 41 zákona č. 128/2000 Sb., o obcích, ve znění pozdějších právních předpisů: O uzavření této smlouvy o poskytnutí víceleté účelové dotace rozhodlo zastupitelstvo města usnesením č. 1896/ZM1014/26 ze dne 26.06.2013.

V Ostravě dne 26.06.2013

V Ostravě dne 27.6.2013

Za poskytovatele:

Za příjemce:

zmocněnec
Ing. Simona Piperková
náměstkyně primátora

Ing. Václav Paříčka
místopředseda předsednictva

Mgr. Rodan Broskevič
člen předsednictva

Seznam příloh:

- Platební kalendář pro rok 2014 až 2016
- Návrh výstavního programu pro první rok činnosti Galerie města Ostravy

Příloha č. 1

ke smlouvě o poskytnutí víceleté účelové dotace z rozpočtu
statutárního města Ostravy

Platební kalendář pro rok 2014

Datum	Víceletá dotace
07.01.2014	2.500.000,- Kč
07.04.2014	2.500.000,- Kč
07.07.2014	2.500.000,- Kč
07.10.2014	2.499.906,- Kč
Celkem rok 2014	9.999.906,- Kč

Platební kalendář pro rok 2015

Datum	Víceletá dotace
07.01.2015	2.500.000,- Kč
07.04.2015	2.500.000,- Kč
07.07.2015	2.500.000,- Kč
07.10.2015	2.499.906,- Kč
Celkem rok 2015	9.999.906,- Kč

Platební kalendář pro rok 2016

Datum	Víceletá dotace
07.01.2016	2.500.000,- Kč
07.04.2016	2.500.000,- Kč
07.07.2016	2.500.000,- Kč
07.10.2016	2.499.906,- Kč
Celkem rok 2016	9.999.906,- Kč

Příloha č. 2

ke smlouvě o poskytnutí víceleté účelové dotace z rozpočtu statutárního města Ostravy

Navrh výstavního programu pro první rok činnosti Galerie města Ostravy

1. ZÁKLADNÍ ASPEKTY A CÍLE VÝSTAVNÍHO PROGRAMU

Navrhovaný výstavní program pokrývá období cca 1 roku od předpokládaného otevření Galerie města Ostravy (dále také GMO) v říjnu 2013 po podzim 2014, kdy se očekává start programu profilovaného uměleckým ředitelem, vzešlým z výběrového řízení. Vzhledem k minimálnímu časovému odstupu nemůže předkládaný program mít všechny rysy skutečně plánovité dramaturgie – významné výstavní projekty se nezřídka plánují několik let. Přesto se v žádném případě nejedná o improvizaci a nahodilou skrumáž výstav, ale logicky komponovaný celek, při jeho sestavování bylo sledováno několik cílů:

- I provizorní program musí být sestaven z vysoce kvalitních výstav a musí tak signalizovat ambice a směřování nové GMO
- Program zahrne jak významné zahraniční umělce, tak domácí tvůrce
- V programu budou viditelně zastoupeny ženy-umělkyně
- Program naznačí, že GMO se nebude uzavírat žádným výtvarným médíím a nabídne špičkové umění v celém spektru – malby, soptury, fotografie, instalace a videa
- Program zahrne i přejeté výstavní projekty, první dvě výstavy však budou vlastní projekty Galerie
- Vzhledem k marketingové potřebě podchytit v úvodní fázi zájem širšího publika, nefiguruje v prvním roce v programu příliš konceptuální a abstraktní umění. Jakkoliv je nepochybné, že i tyto polohy výtvarné tvorby GMO musí v budoucnu reflektovat, jsou divácky nejnáročnější a cílí na omezenější okruh zkušenějších milovníků umění. Program v prvním roce se spíše soustřeďuje na potenciálně přístupnější polohy výtvarné tvorby a akcentuje figuru, lidské tělo a prostor.

Navrhovaný program splňuje tyto parametry, jasně definuje obecné cíle a ambice nové GMO stát se významným centrem současného umění s nadregionálním přesahem, přitom však nikterak nepředjímá budoucí dramaturgickou orientaci.

2 VÝSTAVNÍ PROGRAM

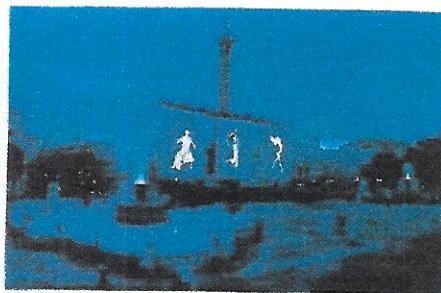
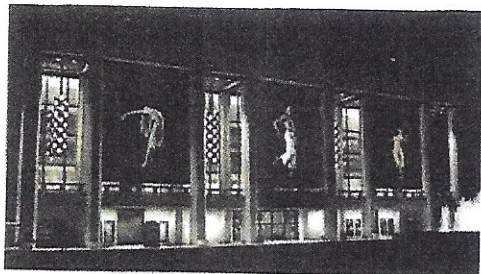
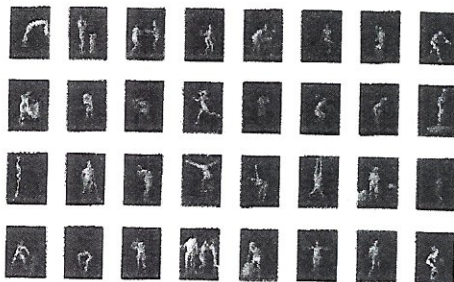
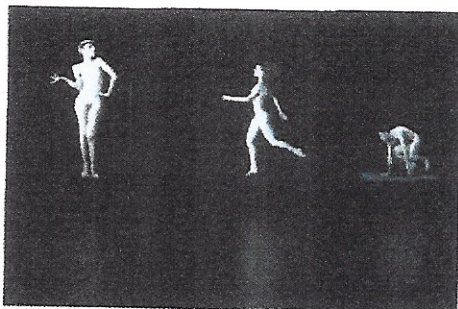
15.10.2013 – 5.1. 2014

David Michalek *Pomalý tanec a Figurální studie*
(umístění: všechny výstavní prostory auly Gong)

Americký umělec (s česko-polskými kořeny) David Michalek je typově představitelem tvůrce, na které by se GMO měla ve své činnosti orientovat: pozoruhodný autor, jehož práce již získala uznání v mezinárodním měřítku, ale stále ještě není notorickým známým jménem, které by GMO recyklovala poté, kdy vystavoval již všude jinde po světě. *Slow Dancing* a *Figural Studies* jsou video instalace založené na extrémně zpomaleném záznamu tanečního pohybu a figurálních póz. Předvádějí uchvatné obrazy dynamismu lidského těla, které jsou (na rozdíl od naprosté většiny současného umění) intuitivně přístupné a srozumitelné každému divákovi a skýtají možnost pro dlouhé soustředěné vnímání. Jedná se o nové práce, které byly dosud vystaveny jen na několika – ovšem velmi prestižních - místech: kupř. v Lincolnově centru v New Yorku a na Trafalgarském náměstí v samém středu Londýna. Ostravská galerie má tak jedinečnou šanci uvést jako svou inaugurační výstavu toto

výjimečné dílo, které bude letos v Evropě prezentováno již jen v Berlíně, na fasádě Altes Musca. Koncept výstavy předpokládá prezentování Slow Dancing na třech velkoformátových obrazovkách ve velké dvoraně Gongu a Figural Studies na 6 menších obrazovkách v prostoru galerie.

Kurátor: Ladislav Kesner

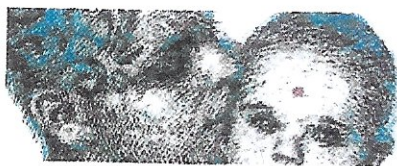


15.1. 2014 - 5.4. 2014

Intimní interakce celý prostor Gongu
(umístění: všechny výstavní prostory auly Gong)

Současné světové i české umění se ve své většině zabývá buď sociálními a politickými tématy nebo komplikovanými konceptuálními otázkami své vlastní existence a statusu. Výstava *Intimní interakce* představuje téma, které sice není předmětem zájmu a diskurzu tzv. výtvarného světa, ale neztratilo nic ze své aktuálnosti a přitažlivosti pro diváky. Výstava se soustředí na zobrazení různých poloh intimity dvou lidských bytostí (partnerské, rodičovské, přátelské, pečovatelské) jak ji prezentují nejvýznamnější české umělkyně. Není asi překvapivé, že tato témata jsou zvláště silně reflektována v pracích umělkyní, spíše než jejich mužských kolegů. Pohled na intimní interakce je tak současně příležitostí představit v jednom rámci díla několika z nejvýznamnějších českých autorek, zejména střední a mladší generace (Ivana Lomová, Petra Vargová, Lenka Klodová, Jolana Havelková, Ivana Štenclová aj.) Výstava zahrne spektrum médií – obrazy, fotografie, video a instalace.

Kurátor: Ladislav Kesner





15.4.- 5.7. Gong

Marcus Copper *Kursk* (umístění: dvorana auly Gong)

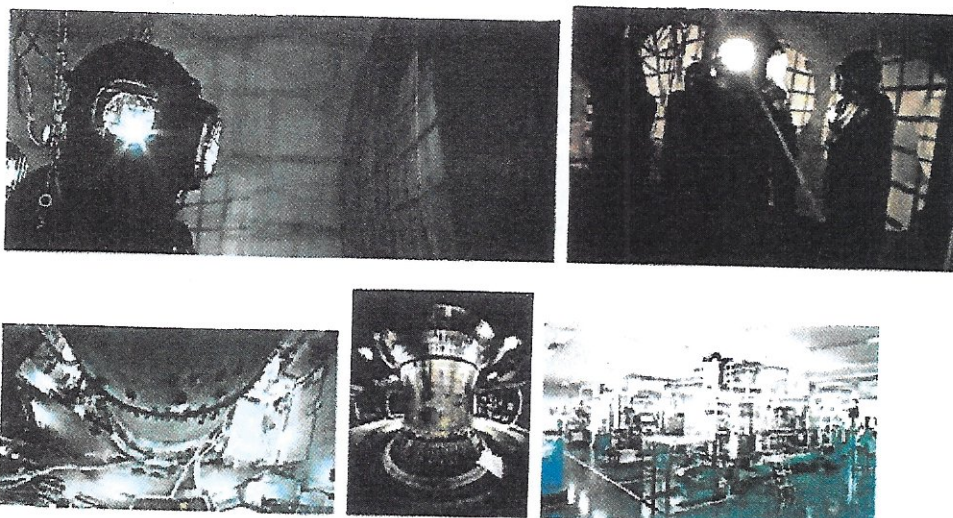
Thomas Struth *Industriální fotografie* (umístění: hlavní výstavní prostory auly Gong)

Jádrum výstavy je instalace významného finského umělce Marcuse Coppera *Kursk*, která metaforicky zpřítomňuje katastrofu stejnojmenné atomové ponorky v roce 2000. Jedná se bezesporu o jednu z nejpůsobivějších instalací vytvořených v posledních deseti letech v umění vůbec, která demonstruje možnosti současného umění vyvolat bezprostřední silnou emocionální reakci, ale současně i podnítit reflexi nad některými obecnějšími otázkami lidské existence i soudobé společnosti. Bezprostřední téma této instalace – osud nešťastných námořníků uvězněných v hlubině a čekajících na záchranu a šířeji pak téma selhání techniky a hrdinství a oběti těch, kteří z různých důvodů pracují v extrémních podmínkách - má šanci zvláště silně rezonovat právě v Ostravě, kde generace mužů pracovaly pod zemí a důlní katastrofy stále žijí v sociální paměti.

Vhodným protějškem této mimořádně emocionálně silné instalace budou esteticky precizní velkoformátové barevné fotografie světového německého fotografa Thomase Strutha předvádějící zlověstnou krásu nejsložitějších současných strojů – atomových reaktorů, tokamaků, turbín apod. Strojů a přístrojů, které představují vrchol soudobé techniky, s jejich přínosy, stejně jako riziky a nebezpečím. Struth proslul jako autor velkorozměrných fotografií, které mírou svého detailu, dokonalou kresbou a formální dokonalostí vytvářejí dojem malířského díla.

Obě části výstavy, přes rozdílnost médií a přístupů obou autorů, společně mimořádně silným způsobem artikulují téma vztahu člověka a špičkové techniky v soudobém světě, tedy téma, které přesně koresponduje s místem, v němž se GMO nachází.

Kurátor: Ladislav Kesner



m. Va

15.7. – 5.10.2014

Small Art (umístění: Dvojhalí, příp. všechny výstavní prostory auly Gong)

Pokračování zavedené tradice.
Kurátor: Ivana Štenclová

Ze středu ven (umístění: Dvojhalí, příp. všechny výstavní prostory auly Gong)

Jedná se o rozšířenou reprízu výstavy, která bude mít premiéru na jaře v Západočeské galerii v Plzni. Tento ambiciózní výstavní projekt hledá odpovědi na řadu otázek spojených s procesem decentralizace české umělecké scény po roce 1989. Zaměřuje se na podhoubí, ze kterého tyto lokální scény čerpaly. Výstava představí autory významných regionálních okruhů nové tvorby: olomouckého, plzeňského, lounského a samozřejmě ostravského. Speciálně pro reprízu v ostravské galerii bude rozšířen pohled na autory ostravského regionu.

Kurátoři: Michal Koleček, Roman Musil, Ladislav Daněk

Konec roku 2014 **Viktor Kolář**

Ač striktně vzato tato výstava již přesahuje horizont programu pro první rok, plán počítá s retrospektivou jednoho z nejvýznamnějších žijících českých fotografů Viktora Koláře, který ve své dokumentární tvorbě nezapomenutelným způsobem zachytil podoby života v industriální Ostravě od 60.let 20.století.

Kurátor: Pavlína Vogelová

V Berlíně 23.4.2013 zpracoval Ladislav Kesner

m/ Šk