

Smlouva o spolupráci

Coca-Cola HBC Česko a Slovensko, s.r.o.

Sídlo: Praha 9 – Kyje, Českobrodská 1329, PSČ 198 21
IČO: 41189698
DIČ: CZ41189698
zastoupená: Tomášem Pěntákem, Národním manažerem prodeje CZ/SK,
na základě plné moci ze dne 1. 6. 2017


Zapsaná v obchodním rejstříku vedeném Městským soudem v Praze oddíl C, vložka 3595

(dále jen „dodavatel“ nebo „CCHBC“)

a

Česká republika - Hasičský záchranný sbor hlavního města Prahy

Sídlo: Sokolská 62, Praha 2, PSČ 121 24
IČO: 70886288
Zastoupená: brig.gen. Ing. Romanem Hlinovským, ředitelem HZS hl. m.
Prahy

Bankovní spojení: Česká národní banka, č. účtu 
(dále jen „partner“),

(společně též jako „smluvní strany“)

I. Úvodní ustanovení

1. CCHBC je obchodní společností založenou dle českého právní řádu, jejímž předmět podnikání je kromě jiného i výroba a distribuce nealkoholických nápojů.
2. Za účelem dodávky nealkoholických nápojů CCHBC partnerovi, umístění samoobslužných prodejních automatů CCHBC u partnera, jakož i za účelem úpravy podmínek pomoci poskytované CCHBC partnerovi v krizových situacích uzavírají smluvní strany smlouvu o spolupráci následujícího znění:

II. Předmět smlouvy

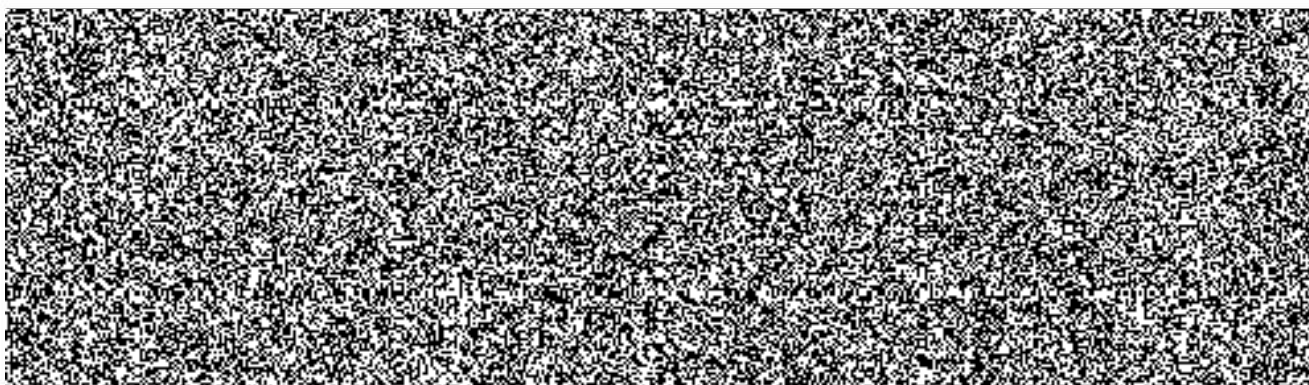
Předmětem této smlouvy jsou:

- a) dodávky nealkoholických nápojů specifikovaných v čl. III. smlouvy partnerovi
- b) provozování samoobslužných prodejních automatů CCHBC (dále též jen jako „Automat“ nebo „Automaty“) v objektech partnera za podmínek uvedených v čl. IV. smlouvy
- c) úprava podmínek spolupráce v krizových situacích dle čl. V. smlouvy.

III. Prodejní a dodací podmínky

1. Za účelem zajištění pitného režimu zaměstnanců partnera se CCHBC zavazuje dodávat partnerovi zboží – výrobky Bonaqua z distribučního programu CCHBC ve třech druzích perlivosti (perlivá, jemně perlivá, neperlivá) v balení 1,5 l PET a 0,5 l PET (dále též jen jako „Zboží“).
2. Partner nakupuje Zboží od dodavatele svým jménem a na svůj účet na základě samostatných kupních smluv, pro které platí ustanovení tohoto článku, nedohodnou-li se strany odchylně.
3. Dodávky Zboží budou realizovány jednotlivými písemnými objednávkami přes e-shop dodavatele. Objedávku vytváří pracovníci Organizačního oddělení. Partner se zavazuje dodržovat všeobecné obchodní podmínky platné pro online nákup zveřejněné na e-shopu dodavatele. CCHBC poskytne partnerovi přístup do e-shopu s unikátním přístupovým kódem.
4. Místem plnění je sídlo partnera na adrese HS – 01 Sokolská 62, Praha 2, nedohodnou-li se smluvní strany v konkrétním případě jinak.
5. Kupní smlouva vzniká potvrzením objednávky partnera ze strany dodavatele. Dodání zboží se uskutečňuje odevzdáním objednaného Zboží partnerovi nebo partnerem určenému dopravci k přepravě pro partnera. Dodáním Zboží přechází nebezpečí škody na Zboží na partnera. Nepřevezme-li partner nebo jím určený dopravce Zboží včas dle termínu uvedeného v objednávce, je dodavatel oprávněn uskutečnit dodání Zboží tím, že umožní partnerovi nakládat se Zbožím v místě svého sídla. Nebezpečí škody na Zboží v takovém případě přechází v době, kdy dodavatel partnerovi umožní nakládat se Zbožím.
6. Pro předání a převzetí Zboží vyhotovuje dodavatel dodací list, který zároveň plní funkci daňového dokladu a je označen daňový doklad – dodací list, na kterém partner potvrzuje převzaté množství, druh a cenu předávaného Zboží. Zboží je dodáváno včetně obalů s tím, že u vratných obalů je vyžadována záloha podle ceníku dodavatele platného v době dodání. Částka vztahující se k vratným zálohovaným obalům je zvláštní peněžní částka, která je přímo vázána k vratnému obalu a jejíž vrácení po vrácení vratného obalu je partnerovi při prodeji výrobku zaručeno.
7. Vady jakosti zjištělné partnerem při převzetí Zboží a vady množství zboží a obalů je nutné reklamovat okamžitě zápisem v dodacím listě, jinak nároky z odpovědnosti za vady nevznikají.

8.



9. Platby za dodávky Zboží se uskuteční na základě daňových dokladů (faktur) - dodacích listů, vystavených dodavatelem. Splatnost faktur činí 28 dnů ode dne vystavení faktury/dodání zboží.
10. Zboží zůstává vlastnictvím dodavatele až do úplného zaplacení kupní ceny. Dodavatel je oprávněn po předcházejícím ohlášení provést inspekci skladování Zboží.
11. Jakost dodávaného Zboží bude při prodeji odpovídat zdravotním a hygienickým požadavkům právních předpisů. Partner výslovně prohlašuje, že je srozuměn s tím, že Zboží je nutno skladovat v čistých, studených a dobře větraných prostorách, za co nejmenších tepelných výkyvů, chráněných před přístupem slunečních paprsků a mrazu, při teplotě 2–12°C, ne však více než 18°C; Zboží musí být chráněno před slunečním svitem. Dodavatel si vyhrazuje právo odmítnout reklamaci jakosti v případě porušení tohoto ujednání.
12. Dodavatel odpovídá partnerovi za vady dodaného Zboží dle ustanovení § 2099 až § 2112 zákona č. 89/2012 Sb., Občanský zákoník, v platném znění (dále jen jako „Občanský zákoník“); strany se dohodly, že ustanovení § 2108 OZ se nepoužije. Celková odpovědnost dodavatele je limitována částkou rovnající se kupní ceně předmětné objednávky.

IV.

Umístění a provozování Automatů v objektech partnera

1. Na základě této smlouvy je CCHBC oprávněna umístit, zapojit a po celou dobu účinnosti této smlouvy provozovat v objektu partnera nebo na jiném místě, specifikovaném v Příloze č. 1a a 1b (dále jen „objekt“), automaty na samoobslužný prodej chlazených nealkoholických nápojů vyráběných nebo distribuovaných společnostmi CCHBC a dále automaty na samoobslužný prodej teplých nápojů (Automaty). Automaty je určeny k pohotovému prodeji nápojů zaměstnancům a návštěvníkům partnera po celých 24 hodin, nebo dle dohody po určitou část dne. Partner tímto prohlašuje, že umístění Automatů v objektu nebrání žádné překážky či omezení jakéhokoliv charakteru.
2. Partner se zavazuje umožnit CCHBC umístění a provozování Automatů v objektu ke sjednanému účelu po celou dobu účinnosti této smlouvy. CCHBC je oprávněna připojit Automaty k napájecímu zdroji (220 V) umístěnému v objektu partnera.
3. Automaty jsou a zůstávají vlastnictvím CCHBC. Obě smluvní strany budou dbát na to, aby po celou dobu účinnosti smlouvy byly Automaty viditelně označeny štítkem s uvedením vlastnického práva CCHBC. Partner není oprávněn bez předchozího písemného souhlasu CCHBC Automat, ani jeho část, přenechat k užívání jiné osobě, jakýmkoli způsobem jej zatěžovat právy třetích osob, jakkoli s ním disponovat, automat jakkoli upravovat (např. měnit jeho povrchovou úpravu) nebo umožnit přemístění z prostor, v nichž byl podle údajů v instalačně-pohybovém dokladu umístěn a zapojen.
4. Seznam míst, na kterých jsou Automaty umístěny, je uveden v příloze č. 1a (Automaty určené k prodeji studených nápojů) a č. 1b (Automaty určené k prodeji teplých nápojů).

2. Neoznámá
doporučení

5. CCHBC bude udržovat Automaty v řádném a provozuschopném stavu, a za tím účelem je povinna zejména zajišťovat doplňování Automatu sortimentem nápojů, provádět servis v termínech a způsobem předepsaným výrobcem a pohotově odstraňovat běžné závady a poruchy na Automatu, zpravidla do 24 hodin od nahlášení poruchy partnerem.
6. Za účelem provádění činností uvedených v předchozím odstavci umožní partner CCHBC přístup k Automatu v pracovních dnech v době od 08:00 do 15:00 hodin. V případě vážné závady nebo poruchy, poškození, ztráty, zničení nebo odcizení Automatu umožní partner CCHBC přístup kdykoliv (dle svých objektivních možností).
7. V případě zjištění vzniku jakékoli poruchy či závady, poškození, zničení, ztráty nebo odcizení automatu bude partner bez zbytečného odkladu informovat CCHBC o vzniklé situaci, a to na bezplatné telefonní lince uvedené na Automatu popř. v rámci svých možností i o tom, kdo ji způsobil.
8. CCHBC bude prodávat nápoje prostřednictvím Automatů za ceny uvedené v příloze č. 2. Případné změny cen nápojů prodávaných prostřednictvím Automatů budou mezi smluvními stranami dohodnuty formou dodatku k této smlouvě; dohodnuté změny cen budou provedeny změnou přílohy - vydáním nového ceníku dodavatele, který bude partnerovi doručen k odsouhlasení 30 dnů před účinností nových cen.
9. Partnerovi náleží úhrada za provozní náklady spojené s fungováním automatů a to v paušální výši stanovené v příloze č. 1a a 1b. sjednaná úhrada je splatná čtvrtletně, pozadu, vždy do 30 dnů po doručení faktury – daňového dokladu partnera. Partner je oprávněn vystavit fakturu nejdříve k poslednímu dni kalendářního čtvrtletí, za které je úhrada hrazena.
10. Při pohybu pověřených pracovníků CCHBC v areálu objektů hasičských stanic jsou tyto pracovníci povinni dodržovat závazné předpisy a zásady z oblastí bezpečnosti práce a požární ochrany.

V.

Spolupráce v krizových situacích

V případě vzniku mimořádné (krizové) situace velkého rozsahu (např. povodeň, obecné ohrožení, apod.) dodá CCHBC ČR partnerovi výrobky z distribučního programu dodavatele, a to množství adekvátním dané situaci a možnostem CCHBC ČR. Podrobnosti dodání výrobků budou mezi smluvními stranami dohodnuty vždy dle konkrétní situace.

VI.

Odstoupení od smlouvy

1. Každá ze smluvních stran je oprávněna od této smlouvy odstoupit za podmínek a z důvodů stanovených zákonem.
2. Vzhledem k tomu, že tato smlouva je ve smyslu § 2004 odst. (3) Občanského zákoníku smlouvou zavazující k nepřetržité/opakované činnosti, mohou od ní smluvní strany odstoupit jen s účinky do budoucna.

VII.

Platnost a účinnost smlouvy

1. Tato smlouva nabývá platnosti dnem jejího podpisu oběma smluvními stranami a uzavírá se na dobu 1 roku. Smluvní strany shodně prohlašují, že ustanovení této smlouvy představují a v písemné podobě přesně a úplně zachycují obsah ústní dohody ze dne 1.4.2017, kterou smluvní strany ohledně vzájemných práv a povinností obsažených v této smlouvě uzavřely před jejím podpisem a dle které až do dne jejího podpisu postupovaly.

2. Neoznámí-li jedna ze smluvních stran druhé smluvní straně, že s dalším prodloužením nesouhlasí, a to doporučeným dopisem odeslaným nejpozději 1 měsíc před ukončením účinnosti smlouvy, prodlužuje se účinnost smlouvy automaticky o další rok. Smluvní strany se zároveň dohodly, že účinnost této smlouvy lze ukončit též písemnou výpovědí bez uvedení důvodu, přičemž výpovědní lhůta činí 3 měsíce a počíná běžet dnem doručení výpovědi druhé smluvní straně.
3. Strany se výslovně dohodly, že v případě, že partnerovi nebude možno doručit výpověď nebo odstoupení od této smlouvy na adrese jeho sídla, resp. místa podnikání uvedeného v hlavičce smlouvy, končí účinnost této smlouvy čtrnáctým dnem po navrácení nedoručené poštovní zásilky zpět CCHBC ČR.

VIII.

Oddělitelnost smlouvy

Jestliže bude kterékoliv ustanovení této smlouvy určeno jako neplatné nebo nevynutitelné, bude toto ustanovení považováno za samostatné a oddělitelné od ostatních ustanovení této smlouvy a nezpůsobí neplatnost nebo nevynutitelnost zbytku této smlouvy.

IX.

Závěrečná ustanovení

1. Tato smlouva je sepsána ve čtyřech vyhotoveních, z nichž dodavatel obdrží jeden výtisk a partner tři výtisky. Veškeré změny nebo dodatky k této smlouvě musí být učiněny písemně a schváleny oběma stranami (za písemnou formu nebude pro tento účel považována výměna e-mailových či jiných elektronických zpráv). Pro jakékoliv změny či dodatky k této smlouvě platí shodně ujednání obsažené v odst. 3. tohoto článku.
2. Smluvní strany z důvodu právní jistoty shodně konstatují, že okamžik účinnosti této smlouvy vznikl dnem 1.4.2017, v souladu s čl. VII odst. 1 této smlouvy.
3. Smluvní strany jsou srozuměny, že tato smlouva podléhá povinnosti uveřejnění dle zákona č. 340/2015 Sb., o registru smluv. Tuto smlouvu dle zákona o registru smluv uveřejní Česká republika – Hasičský záchranný sbor hlavního města Prahy, a to do 30 dnů od uzavření smlouvy. Obě smluvní strany si před podpisem této smlouvy navzájem sdělí, považují-li některé údaje uvedené v této smlouvě za obchodní tajemství podle § 504 zákona č. 89/2012, občanského zákoníku. Takové údaje, s výjimkou vymezení předmětu smlouvy a data uzavření smlouvy, nebudou v registru smluv uveřejněny. Označí-li smluvní strana údaje jako obchodní tajemství nesprávně, uhradí škodu, která v důsledku toho druhé smluvní straně vznikne.
- Strany prohlašují, že informace obsažené v čl. III. odst. 8. a v Příloze č. 2 této smlouvy tvoří obchodní tajemství ve smyslu § 504 zákona č. 89/2012 Sb., občanský zákoník, ve znění pozdějších předpisů, a zavazují se zajišťovat jeho utajení a odpovídajícím způsobem jej chránit.
4. Bude-li nabídka CCHBC ČR na uzavření této smlouvy partnerem přijata s jakýmkoli dodatkem či odchylkou, a to včetně dodatku či odchylky, které podstatně nemění obsah nabídky na uzavření smlouvy, CCHBC ČR v souladu s ustanovením § 1740 odst. 3 Občanského zákoníku vylučuje takové přijetí nabídky s dodatkem nebo odchylkou a uzavření této smlouvy.
5. Součástí této smlouvy nejsou a na smluvní vztah mezi CCHBC a partnerem se nebudou aplikovat jakékoli jiné obchodní podmínky či obdobné dokumenty, na které tato smlouva výslovně neodkazuje. CCHBC podpisem této smlouvy v souladu s ustanovením § 1751 odst. 2 Občanského zákoníku vylučuje uzavření této smlouvy pro případ, kdy partner k této smlouvě přiloží své obchodní podmínky, ledaže obchodní podmínky partnera budou CCHBC výslovně a písemně akceptovány.
6. Smluvní strany se dohodly, že tato smlouva i veškeré vztahy z ní vyplývající a s ní související se řídí zákonem č. 89/2012 Sb., Občanský zákoník.

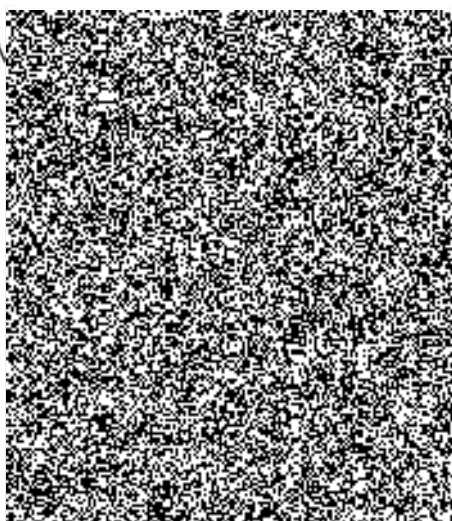
7. Smluvní strany svými podpisy potvrzují, že ujednání ve smlouvě obsažená jsou projevem jejich svobodné vůle.

8. Nedílnou součástí této smlouvy jsou:
Příloha č.1a) – Specifikace Automatů – studené nápoje,
Příloha č.1b) - Specifikace Automatů – teplé nápoje,
Příloha č.2 - Ceník.

V Praze dne 27 - 11 - 2017



Tomáš Pěnták
dodavatel



tejších

Příloha č. 1 a)

Coca-Cola HBC Česko a Slovensko, s.r.o.

Sídlo: Praha 9 – Kyje, Českobrodská 1329, PSČ 198 21

IČO: 41189698

DIČ: CZ41189698

zastoupená: Tomášem Pěntákem, Národním manažerem prodeje CZ/SK, na základě plné moci ze dne 1.6.2017

Zapsaná v obchodním rejstříku vedeném Městským soudem v Praze oddíl C, vložka 3595 (dále jen "dodavatel" nebo „CCHBC“) na straně jedné

a

Česká republika - Hasičský záchranný sbor hlavního města Prahy

Sídlo: Sokolská 62, Praha 2, PSČ 121 24

IČO: 70886288

Zastoupená: brig. gen. Ing. Romanem Hlinovským, ředitelem HZS hl. m. Prahy

(dále jen „partner“) na straně druhé

se dohodly na příloze č. 1a)

Specifikace Automatů, seznam umístění Automatů na studené nápoje

I.

Specifikace a umístění Automatů:

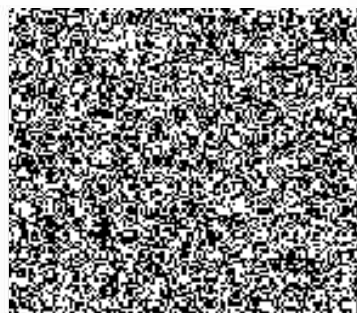
| Customer | Name 1 | Street | City |
|------------|------------------------------|---------------------------|--------------------|
| 1802632360 | Hasičská stanice 01 kantýna | Sokolská 62 | Praha 2 |
| 1802622019 | Hasičská stanice 02 | Heyrovského nám 1987 | Praha 6 |
| 1802632365 | Hasičská stanice 04 | Květnového vítězství 2023 | Praha 4 Chodov |
| 1802632367 | Hasičská stanice 05 Kulečník | Průběžná 74 | Praha 10 Strašnice |
| 1802632369 | Hasičská stanice 06 | Ke Krčské stráni | Praha 4 Krč |
| 1802622020 | Hasičská stanice 07 | Jinonická 1226 | Praha 5 Smíchov |
| 1802622015 | Hasičská stanice 08 | V Sudech 1 | Praha 5 Radotín |
| 1802632372 | Hasičská stanice 11 | Generála Šišky 2140 | Praha 12 Modřany |

II.

Nápojové automaty budou instalovány v místě se stávajícím přívodem el. energie.

Výše úhrady za VEŠKERÉ náklady spojené s provozem automatů uvedených výše v čl. I. této přílohy se sjednává dohodou stran v paušální částce 100,- Kč (bez DPH) měsíčně za každý jeden automat, přičemž nárok na sjednanou úhradu náleží partnerovi pouze v případě, že je automat umístěn v objektu partnera po celý kalendářní měsíc.

V Praze dne 27-10-2017



Coca-Cola HBC Česko a Slovensko, s.r.o.

Sídlo: Praha 9 – Kyje, Českobrodská 1329, PSČ 198 21

IČO: 41189698

DIČ: CZ41189698

zastoupená: Tomášem Pěntákem, Národním manažerem prodeje CZ/SK, na základě plné moci ze dne 1.6.2017

Zapsaná v obchodním rejstříku vedeném Městským soudem v Praze oddíl C, vložka 3595

(dále jen "dodavatel" nebo „CCHBC ČR“) na straně jedné

a

Česká republika - Hasičský záchranný sbor hlavního města Prahy

Sídlo: Sokolská 62, Praha 2, PSČ 121 24

IČO: 7 0886288

Zastoupená: brig. gen. Ing. Romanem Hlinovským, ředitelem HZS hl. m. Prahy

(dále jen „partner“) na straně druhé

se dohodly na příloze č. 1b)

Specifikace Automatů, seznam umístění Automatů na teplé nápoje

I.

Specifikace a umístění Automatů:

| Customer | Name 1 | Street | City |
|------------|-------------------------------------|----------------------|--------------------|
| 1802622011 | Hasičská stanice 02 teplé | Heyrovského nám 1987 | Praha 6 |
| 1802632368 | Hasičská stanice 05 kulečnick teplé | Průběžná 74 | Praha 10 Strašnice |
| 1802632370 | Hasičská stanice 06 teplé | Ke Krčské stráni | Praha 4 Krč |
| 1802622014 | Hasičská stanice 07 teplé | Jinonická 1226 | Praha 5 Smíchov |

II.

Nápojové automaty budou instalovány v místě se stávajícím přívodem el. energie a pitné vody.

Výše úhrady za VEŠKERÉ náklady spojené s provozem automatů uvedených výše v čl. I. této přílohy se sjednává dohodou stran v paušální částce 100,- Kč (bez DPH) měsíčně za každý jeden automat, přičemž nárok na sjednanou úhradu náleží partnerovi pouze v případě, že je automat umístěn v objektu partnera po celý kalendářní měsíc.

V Praze dne 27-10-2017

