



Smlouva o budoucí smlouvě o zřízení služebnosti

uzavřená podle ustanovení § 1785 ve spojení s § 1257 a násl. zákona č. 89/2012 Sb., občanský zákoník, v platném znění a zákona č. 458/2000 Sb. § 25 odst. 4, o podmínkách podnikání a o výkonu státní správy v energetických odvětvích a o změně některých zákonů (energetický zákon)

mezi těmito smluvními stranami:

Kraj Vysočina, se sídlem v Jihlavě, Žižkova 57, 587 33 Jihlava
zastoupený hejtmánem kraje MUDr. Jiřím Běhounkem
k podpisu smlouvy pověřen Ing. Martin Kukla, náměstek hejtmána pro oblast ekonomiky a majetku
IČ: 708 90 749
DIČ: CZ70890749
na straně budoucího povinného ze služebnosti

a

E.ON Distribuce, a.s., se sídlem F. A. Gerstnera 2151/6, 370 01 České Budějovice
IČ: 280 85 400
DIČ: CZ28085400
zapsaná v Obchodním rejstříku vedeném Krajským soudem v Českých Budějovicích, odd. B, vložka 1772
zastoupena na základě Plné moci ze dne 12. 3. 2009 společností
E.ON Česká republika, s.r.o. se sídlem F. A. Gerstnera 2151/6, 370 01 České Budějovice
IČ: 257 33 591
DIČ: CZ25733591
zapsané v obch. rejstříku Krajského soudu v Českých Budějovicích, oddíl C, č. vložky 15066
jednající na základě plné moci ze dne 9. 1. 2018 dvěma pověřenými zaměstnanci:
Ing. Petrem Kuřinou, Seniořem technikem rozvoje a výstavby a
Pavlem Navrátilem, Technikem výstavby a obnovy DS
na straně budoucího oprávněného ze služebnosti

takto:

Článek I.
Předmět smlouvy

1. Budoucí povinný ze služebnosti je na základě zákona č. 157/2000 Sb. o přechodu některých věcí, práv a závazků z majetku České republiky do majetku krajů a Rozhodnutí Ministerstva dopravy a spojů č. 3796/01-9-KM ze dne 10. 9. 2001 výhradním vlastníkem pozemků par. č. 1331/2 a par. č. 1331/3 v katastrálním území Okříšky a obci Okříšky (dále jen „pozemky“). Předmětné pozemky jsou zapsány u Katastrálního úřadu pro Vysočinu, katastrální pracoviště Třebíč v katastru nemovitostí pro uvedené k. ú. a obec na LV 473.
2. Budoucí oprávněný ze služebnosti má v úmyslu vybudovat a provozovat na pozemcích stavbu „Okříšky - obnova VN, TS, NN“ (dále jen „stavba“). Rozsah a umístění stavby je

orientačně vyznačen nákresem trasy na snímku mapy, který tvoří nedílnou součást této smlouvy.

3. Budoucí povinný ze služebnosti souhlasí se stavbou na pozemcích. Při realizaci stavby je budoucí oprávněný ze služebnosti povinen šetřit majetek vlastníka pozemků. Dále se zavazuje, že výkopové práce a uvedení pozemků do původního stavu budou realizovány v souladu s právními předpisy upravujícími ochranu přírody a krajiny.
4. Budoucí oprávněný ze služebnosti se výslovně zavazuje, že do 90 dnů ode dne vydání kolaudačního souhlasu nebo předávacího protokolu od příslušné příspěvkové organizace předloží budoucímu povinnému geometrický plán, kterým bude služebnost zaměřena. Geometrický plán se nesmí významně odchýlit od snímku mapy, do kterého byl zakreslen rozsah a umístění stavby. Budoucí oprávněný i budoucí povinný se touto smlouvou zavazují, že neprodleně po předložení geometrického plánu přistoupí k uzavření smlouvy o zřízení služebnosti, jejíž podstatné náležitosti jsou uvedeny v článku II. této smlouvy. Nedodržení této lhůty nemá za následek zánik práva na uzavření smlouvy o zřízení služebnosti.

Článek II.

Podstatné náležitosti smlouvy o zřízení služebnosti

1. Smluvní strany se dohodly, že smlouvou o zřízení služebnosti bude zřízena služebnost užívání pozemků, ve prospěch oprávněného, spočívající ve zřízení a provozování stavby na pozemcích.
2. Oprávněný ze služebnosti má v souvislosti se zřízením a provozem stavby právo vstupovat a vjíždět na pozemky, uvedené v čl. I. odst. 1. této smlouvy, za účelem prohlídky a údržby stavby. Rozsah služebnosti bude stanoven geometrickým plánem, který na svůj náklad pořídí oprávněný. Uvedený geometrický plán bude nedílnou součástí smlouvy o zřízení služebnosti.
3. Oprávněný právo odpovídající služebnosti přijme a vlastník pozemků bude povinen toto právo strpět.
4. Služebnost se sjednává úplatně.
Výše úplaty za zřízení služebnosti vyplývá ze způsobu zásahu do majetku Kraje Vysočina a její výše se bude řídit Pravidly Rady Kraje Vysočina pro zřizování služebností na majetku Kraje Vysočina. Celková částka bude určena na základě rozsahu dotčení pozemků dle geometrického plánu a sazby podle Pravidel, platných ke dni uzavření smlouvy o zřízení služebnosti.
5. Správní poplatek za vklad práva odpovídajícího služebnosti uhradí oprávněný.
6. Služebnost bude sjednána na dobu, po kterou bude oprávněným provozována stavba na pozemcích vlastníka. V případě, že oprávněný ze služebnosti převede tuto stavbu na jiného vlastníka, vyjma případu přeměny oprávněného jako právnické osoby, je oprávněný povinen do 30 dnů ode dne převodu oznámit povinnému nového vlastníka stavby.
7. Oprávněný a povinný následně uzavřou dohodu o zrušení služebnosti s tím, že náklady související se zrušením služebnosti hradí oprávněný.
8. O uzavření smlouvy o zřízení služebnosti, ve prospěch oprávněného spočívající ve zřízení, provozování a údržbě stavby v rozsahu zaměřeném geometrickým plánem, bude v souladu s

ustanovením § 59 odst. 3 zákona č. 129/2000 Sb., o krajích, v platném znění rozhodovat usnesením Rada Kraje Vysočina.

9. Smluvní strany berou na vědomí, že právo odpovídající služebnosti nabude oprávněný vkladem práva s právními účinky k okamžiku podání návrhu na vklad do katastru nemovitostí u Katastrálního úřadu pro Vysočinu, katastrálního pracoviště Třebíč.

Článek III.

Povinnosti budoucího oprávněného při zřízení, provozování a údržbě stavby

1. Budoucí oprávněný se zavazuje písemně, v souladu se zákonem, oznámit příslušné příspěvkové organizaci, která majetek užívá, každý zásah a účel zásahu na pozemcích budoucího povinného, ke kterému je oprávněn z této smlouvy a šetřit co nejvíce jeho majetek. Pokud z důsledku existence služebnosti vznikne výstavbou, údržbou a opravami stavby, ze strany budoucího oprávněného, ale i nezaviněně, tj. provozní závadou, straně vlastníka zatěžované nemovitosti škoda a znehodnocení pozemků, ponese náklady na jejich odstranění budoucí oprávněný, případně zajistí nápravu v plném rozsahu.
2. Budoucí oprávněný se zavazuje, že stavba bude vybudována dle schválené projektové dokumentace.
3. V případě, že nebude budoucím oprávněným ze služebnosti do tří let od podpisu této smlouvy započata stavba, uvedená v článku I. bod 2., na uvedených pozemcích, ruší se tato smlouva o budoucí smlouvě o zřízení služebnosti od samého počátku.

Článek IV.

Závěrečná ustanovení

1. Skutečnosti ve smlouvě blíže nespecifikované se řídí příslušnými ustanoveními zákona č. 89/2012 Sb., občanský zákoník, v platném znění.
2. Tato smlouva je vyhotovena ve 4 stejnopisech, z nichž po dvou výtiscích je určeno pro budoucího oprávněného a budoucího povinného.
3. Podpisem smlouvy o budoucí smlouvě o zřízení služebnosti oběma smluvními stranami vzniká budoucímu oprávněnému právo realizovat uvažovanou stavbu na pozemcích.
4. O uzavření smlouvy o budoucí smlouvě o zřízení služebnosti bylo v souladu s ustanovením § 59 odst. 3 zákona č. 129/2000 Sb., o krajích, ve znění pozdějších předpisů rozhodnuto usnesením Rady Kraje Vysočina 1579/24/2018/RK dne 4. 9. 2018.
5. Smluvní strany této smlouvy prohlašují, že si smlouvu o budoucí smlouvě o zřízení služebnosti přečetly, že je uzavírána po vzájemném projednání, podle jejich pravé a svobodné vůle, určitě, vážně a srozumitelně, nikoli v tísní ani za nápadně nevýhodných podmínek. Na důkaz toho připojují podpisy svých zástupců.
6. Smlouva o budoucí smlouvě o zřízení služebnosti nabývá platnosti dnem podpisu smlouvy.
7. Budoucí oprávněný ze služebnosti výslovně souhlasí se zveřejněním celého textu smlouvy včetně podpisů v informačním systému veřejné správy – Registru smluv.

OM 877/2018
1040012942

8. Smluvní strany se dohodly, že zákonnou povinnost dle § 5 odst. 2 zákona o registru smluv splní Kraj Vysočina.

V **TŘEBÍČI** dne 21-09-2018
Za budoucího oprávněného

V Jihlavě dne 19.10.2018
Za budoucího povinného



.....
E.ON Česká republika, s.r.o.
Ing. Petr Kuřina
Senior technik rozvoje a výstavby



.....
Pavel Navrátil
Technik výstavby a obnovy DS



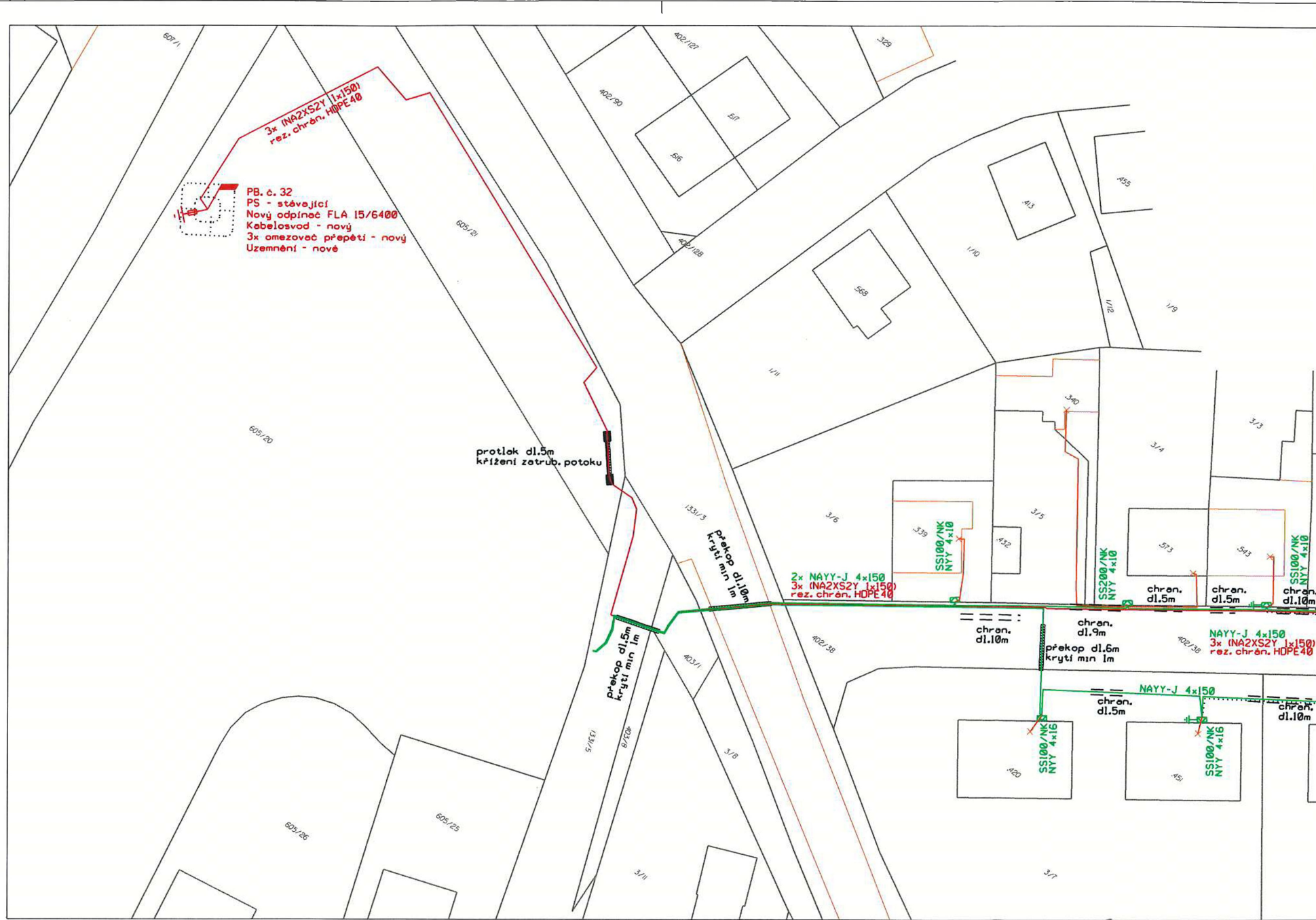
.....
Ing. Martin Kukla
náměstek hejtmana pro oblast
ekonomiky a majetku



E.ON Česká republika, s.r.o.
F. A. Gerstnera 2151/6
České Budějovice 7
370 01 České Budějovice

073

Obec Okříšky
KRAJ VYSOČINA
OKRES: TŘEBÍČ
K.Ú.: Okříšky [709778]



POZNÁMKA:

NAPĚTOVÁ SOUSTAVA	- VN	: 3 AC 50Hz, 22 000 V(1)
	- NN	: 3PEN AC, 50Hz, 400/230 V(1)-C
OCHRANA PŘED ÚRAZEM EL. PROUDEM V DS VN		: STANOVUJE PNE 33 0000-1/5
- ZÁKLADNÍ OCHRANA - ŽIVÝCH ČÁSTÍ		: POLOHOU, IZOLACÍ
		: - DLE PNE 33 0000-1/5, ČL. 3.2.2.1, 3.2.2.4,
- OCHRANA PŘI PORUŠE - NEŽIVÝCH ČÁSTÍ		: ZEMNĚNÍM V SÍTĚ IT NAD 1000V
		: - DLE PNE 33 0000-1/5, ČL. 3.4.3.1
OCHRANA PŘED ÚRAZEM EL. PROUDEM V DS NN		: STANOVUJE PNE 33 0000-1/5
- ZÁKLADNÍ OCHRANA - ŽIVÝCH ČÁSTÍ		: POLOHOU, PŘEPAŽKAMI NEBO KRYTÝ, IZOLACÍ
		: ČL. 3.2.2.1, 3.2.2.3, 3.2.2.4
- OCHRANA PŘI PORUŠE - NEŽIVÝCH ČÁSTÍ		: IZOLACÍ, AUTOMATICKÝM ODPOJENÍM OD ZDROJE
		: ČL. 3.3.2.1, 3.3.2.5
VNĚJŠÍ VLVIVY		: STANOVUJE PNE 33 0000-2/4
PROSTOR		: STANOVUJE PNE 33 0000-1/5
- Z HLEDISKA VNĚJŠÍCH VLVIV		: VI - PROSTOR PŘIMO VYSTAVENÍ PŮSOBENÍ VENKOVNÍHO KLIMATU
- Z HLEDISKA ÚRAZU EL. PROUDEM		: NEBEZPEČNÝ
OCHRANNÁ PÁSMA EL. ZAŘÍZENÍ - DLE ZÁK. 458/2000 SB (*)		
- EL. STANICE 22/0,4 KV		: 2M OKOLO STANICE - ZDĚNÉ A KOMPAKTNÍ
- VENKOVNÍ VEDENÍ VN 22KV		: 2M OD KRAJNÍHO VODIČE - IZOLOVANÉ VEDENÍ (JIV)
- KABEL NN (1kV) A VN (22kV)		: 1M PO OBOU STRANÁCH KABELU
- VENKOVNÍ VEDENÍ VN 22KV		: 7M OD KRAJNÍHO VODIČE - HOLÉ VEDENÍ

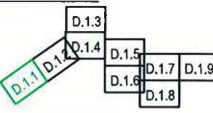
LEGENDA ROZVODŮ E.ON:

- KABELOVÉ VEDENÍ NN - NOVÉ
- KABELOVÉ VEDENÍ VN - NOVÉ
- HDV - STÁVAJÍCÍ
- HDV - NOVÉ
- ZEMNÍČÍ PÁSKA - NOVÁ

LEGENDA ZABEZPEČENÍ KABELU NN / VN:

- CHRÁŇAČKA HDPE
- CHRÁŇAČKA HDPE - PŘEKOP
- CHRÁŇAČKA HDPE - PROTLEK

KLAD VÝKRESŮ:



LEGENDA PRVKŮ E.ON:

- PŘÍPOJKOVÁ SKŘÍŇ SS/SP - NOVÁ
- ROZPOJOVACÍ SKŘÍŇ SR/SD - NOVÁ
- UZEMNĚNÍ - NOVÉ
- KOTVNÍ ZÁVĚS - JEDNODUCHÝ - NOVÝ
- SVODIČ PŘEPĚTÍ - NOVÝ
- BETONOVÝ STOŽÁR JEDNODUCHÝ - NOVÝ
- BETONOVÝ STOŽÁR DVOJITÝ - NOVÝ

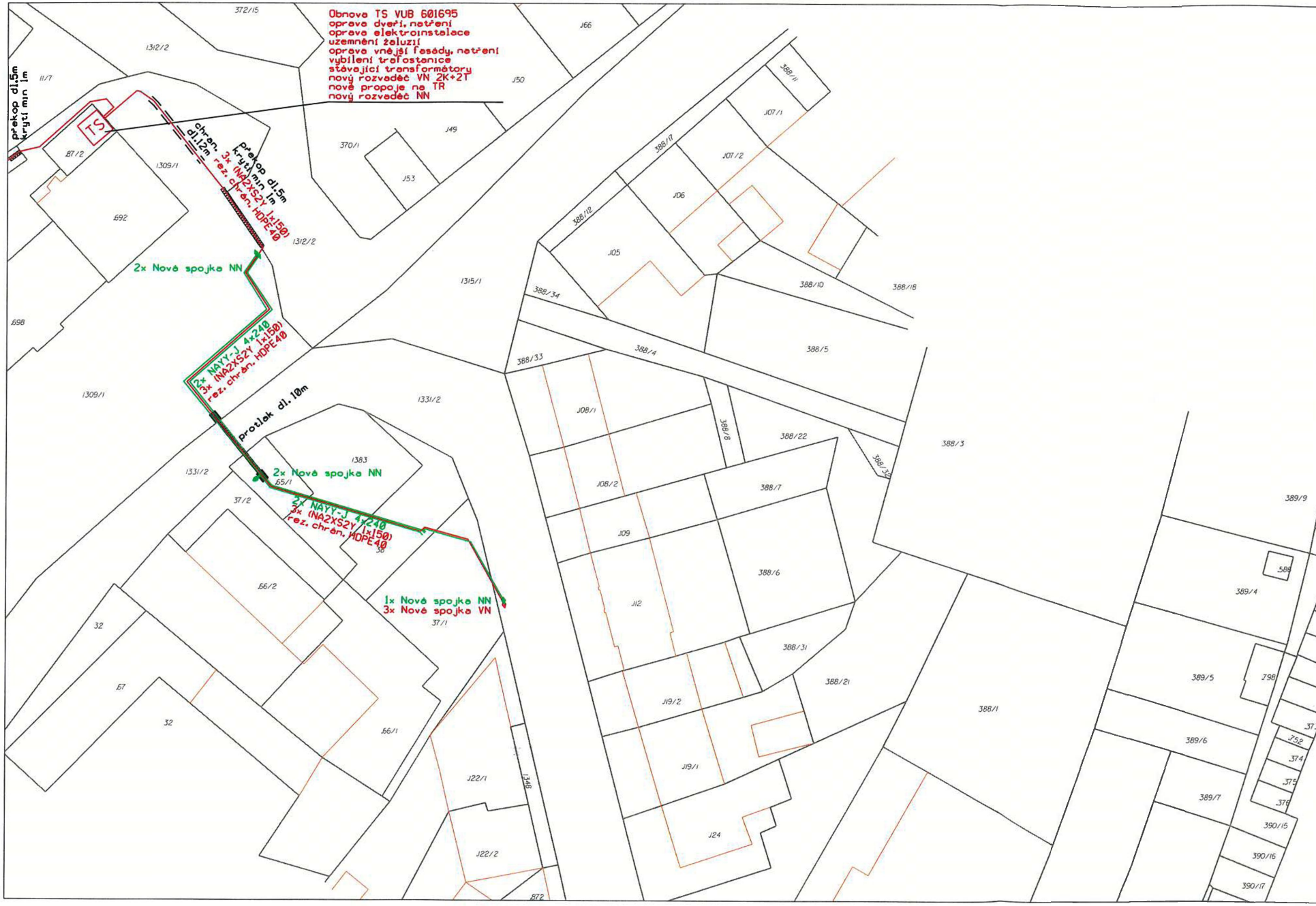
LEGENDA PRVKŮ VN E.ON:

- SLOUPOVÁ TRAFOSTANICE - STÁVAJÍCÍ
- ÚSEKOVÝ ODPOJOVAČ - NOVÝ
- UKONČENÍ VODIČŮ - NOVÉ
- UZEMNĚNÍ - NOVÉ
- BETONOVÝ STOŽÁR JEDNODUCHÝ - NOVÝ
- BETONOVÝ STOŽÁR DVOJITÝ - NOVÝ
- BEZPEČNOSTNÍ ZÁVĚS - NOVÝ
- PŘIHRADOVÝ STOŽÁR - NOVÝ

UPOZORNĚNÍ:

- V CELÉ TRASE NOVÉHO KABELOVÉHO VEDENÍ VN BUDE ULOŽENA REZERVNÍ CHRÁŇAČKA
- INŽENYRSKÉ SÍTĚ JSOU ZAKRAJŠENY ORIENTAČNĚ A BYLY ZÍSKÁNY OD MAJITELŮ(SPRÁVČŮ) SÍTĚ
- VŠECHNY STÁVAJÍCÍ INŽENYRSKÉ SÍTĚ MUSÍ BÝT PŘED ZAHÁJENÍM STAVBY VYTYČENY, DLE POŽADAVKŮ MAJITELŮ (SPRÁVČŮ) SÍTĚ
- SCHEMATICKÉ ZNAČKY PRVKŮ NN JSOU KVŮLI PŘEHLEDNOSTI ZVĚTŠENY, NEODPOVÍDAJÍ MĚŘITKU

ZODPOV. PROJEKTANT:	AUTORIZOVANÁ OSOBA:	VYPRACOVAL:	KRESLIL:	
ING. ROMAN KRKOŠKA	ING. ROMAN KRKOŠKA	ING. ROMAN KRKOŠKA	ING. ROMAN KRKOŠKA	
MÍSTO STAVBY:	Okříšky			
INVESTOR:	E.ON DISTRIBUCE A.S., F.A. GERSTNERA 2151/6, ČESKÉ BUDĚJOVICE			
STAVBA:	Okříšky - obnova VN, TS, NN			ČÍSLO STAVBY: 1040012942
OBJEKT:	KABELOVÉ A VENKOVNÍ ROZVODY NN, VN, TS			ZAKÁZKOVÉ ČÍSLO: -
OBSAH VÝKRESU:	ZÁKRES DO KM - ČÁST I.			ARCHIVNÍ ČÍSLO: -
				DATUM: 05 / 2018
				FORMÁT: 3xA4
				STUPEŇ PD: DUR+DPS
				MĚŘÍTKO: 1:500
				ČÍSLO VÝKRESU: D.1.1



Obnova TS VUB 601695
oprava dveří, natření
oprava elektroinstalace
uzemnění železniční
oprava vnější fasády, natření
vybílění trafostanice
stávající transformátory
nový rozvedec VN 2K+2T
nový propoje na TR
nový rozvedec NN

Obec Okříšky
KRAJ VYSOČINA
OKRES: TŘEBÍČ
K.Ú.: Okříšky [709778]



POZNÁMKA:

NAPĚTOVÁ SOUSTAVA	- VN	: 3 AC 50Hz, 22 000 V/IT(I)
	- NN	: 3PEN AC, 50Hz, 400/230 V/ITN-C
OCHRANA PŘED ÚRAZEM EL. PROUDEM V DS VN		: STANOVUJE PNE 33 0000-1/5
- ZÁKLADNÍ OCHRANA - ŽIVÝCH ČÁSTÍ		: POLOHOU, IZOLACÍ
		: - DLE PNE 33 0000-1/5, ČL. 3.2.2.1, 3.2.2.4,
		: - OCHRANA PŘI PORUŠE - NEŽIVÝCH ČÁSTÍ
		: ZEMNĚNÍ V SÍTI IT NAD 1000V
		: - DLE PNE 33 0000-1/5, ČL. 3.4.3.1
OCHRANA PŘED ÚRAZEM EL. PROUDEM V DS NN		: STANOVUJE PNE 33 0000-1/5
- ZÁKLADNÍ OCHRANA - ŽIVÝCH ČÁSTÍ		: POLOHOU, PŘEPÁŽKAMI NEBO KRYTY, IZOLACÍ
		: ČL. 3.2.2.1, 3.2.2.3, 3.2.2.4
		: - OCHRANA PŘI PORUŠE - NEŽIVÝCH ČÁSTÍ
		: IZOLACÍ, AUTOMATICKÝM ODPOJENÍM OD ZDROJE
		: ČL. 3.3.2.1, 3.3.2.5
VNĚJŠÍ VLIVY		: STANOVUJE PNE 33 0000-2/4
PROSTOR		: STANOVUJE PNE 33 0000-1/5
- Z HLEDISKA VNĚJŠÍCH VLIVŮ		: VI - PROSTOR PŘÍMO VYSTAVENÍ PŮSOBENÍ VENKOVNÍHO KLIMATU
- Z HLEDISKA ÚRAZU EL. PROUDEM		: NEBEZPEČNÝ
OCHRANNÁ PÁSMATA EL. ZAŘÍZENÍ - DLE ZÁK. 458/2000 SB (*)		
- EL. STANICE 22/0,4 KV		: 2M OKOLO STANICE - ZDĚNÉ A KOMPAKTNÍ
- VENKOVNÍ VEDENÍ VN 22KV		: 2M OD KRAJNÍHO VODIČE - IZOLOVANÉ VEDENÍ (JIV)
- KABEL NN (1KV) A VN (22KV)		: 1M PO OBOU STRANÁCH KABELU
- VENKOVNÍ VEDENÍ VN 22KV		: 7M OD KRAJNÍHO VODIČE - HOLÉ VEDENÍ

* PRO ZAŘÍZENÍ VYBUDOVANÉ DO R. 2000 PLATÍ VZDALENOSTI DLE ZÁK. 222/1994

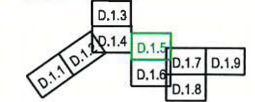
LEGENDA ROZVEDŮ E.ON:

- KABELOVÉ VEDENÍ NN - NOVÉ
- KABELOVÉ VEDENÍ VN - NOVÉ
- HDV - STÁVAJÍCÍ
- HDV - NOVÉ
- ZEMNÍČÍ PÁSKA - NOVÁ

LEGENDA ZABEZPEČENÍ KABELU NN / VN:

- CHRÁŇNÍČKA HDPE
- CHRÁŇNÍČKA HDPE - PŘEKOP
- CHRÁŇNÍČKA HDPE - PROTĚK

KLAD VÝKRESŮ:



LEGENDA PRVKŮ BUDOVAN:

- PŘÍPOJKOVÁ SKŘÍŇ SS/SP - NOVÁ
- ROZPOJOVACÍ SKŘÍŇ SR/SD - NOVÁ
- UZEMNĚNÍ - NOVÉ
- KOTVNÍ ZÁVĚS - JEDNODUCHÝ - NOVÝ
- SVODIČ PŘEPĚTÍ - NOVÝ
- BETONOVÝ STOŽÁR JEDNODUCHÝ - NOVÝ
- BETONOVÝ STOŽÁR DVOJITÝ - NOVÝ

LEGENDA PRVKŮ VN E.ON:

- SLOUPOVÁ TRAFOSTANICE - STÁVAJÍCÍ
- ÚSEKOVÝ ODPOJOVAČ - NOVÝ
- UKONČENÍ VODIČŮ - NOVÉ
- UZEMNĚNÍ - NOVÉ
- BETONOVÝ STOŽÁR JEDNODUCHÝ - NOVÝ
- BETONOVÝ STOŽÁR DVOJITÝ - NOVÝ
- BEZPEČNOSTNÍ ZÁVĚS - NOVÝ
- PŘÍHRADOVÝ STOŽÁR - NOVÝ

UPOZORNĚNÍ:

- V CELE TRASE NOVÉHO KABELOVÉHO VEDENÍ VN BUDE ULOŽENA REZERVNÍ CHRÁŇNÍČKA
- INŽENÝRSKÉ SÍTĚ JSOU ZAKRAESLENY ORIENTAČNĚ A BYLY ZÍSKÁNY OD MAJITELŮ(SPRÁVCŮ) SÍTĚ
- VŠECHNY STÁVAJÍCÍ INŽENÝRSKÉ SÍTĚ MUSÍ BYT PŘED ZAHÁJENÍM STAVBY VYTÝČENY, DLE POŽADAVKŮ MAJITELŮ (SPRÁVCŮ) SÍTĚ
- SCHEMATICKÉ ZNAČKY PRVKŮ NN JSOU KVŮLI PŘEHLEDNOSTI ZVĚTŠENY, NEODPOVÍDAJÍ MĚŘÍTKU

ZODPOV. PROJEKTANT:	AUTORIZOVANÁ OSOBA:	VYPRACOVAV:	KRESLIL:	
ING. ROMAN KRKOŠKA	ING. ROMAN KRKOŠKA	ING. ROMAN KRKOŠKA	ING. ROMAN KRKOŠKA	
MÍSTO STAVBY:	Okříšky	KRAJ:	Vysočina	
INVESTOR:	E.ON DISTRIBUCE A.S., F.A. GERSTNERA 2151/6, ČESKÉ BUDĚJOVICE			
STAVBA:	Okříšky - obnova VN, TS, NN			
ČÍSLO STAVBY:	1040012942			
OBJEKT:	KABELOVÉ A VENKOVNÍ ROZVEDY NN, VN, TS			
ZAKÁZKOVÉ ČÍSLO:	-			
ARCHIVNÍ ČÍSLO:	-			
DATUM:	05 / 2018			
FORMÁT:	3xA4			
STUPĚŇ PD:	DUR+DPS			
OBSAH VÝKRESU:	ZÁKRES DO KM - ČÁST V.			
MĚŘÍTKO:	1:500		ČÍSLO VÝKRESU:	D.1.5



Obec Okříšky
 KRAJ VYSOČINA
 OKRES: TŘEBÍČ
 K.Ú.: Okříšky [709778]



POZNÁMKA:

NAPĚTOVÁ SOUSTAVA	- VN	: 3 AC 50Hz, 22 000 V/IT(r)
	- NN	: 3PEN AC, 50Hz, 400/230 V/ITN-C
OCHRANA PŘED ÚRAZEM EL. PROUDEM V DS VN		: STANOVUJE PNE 33 0000-1/5
- ZÁKLADNÍ OCHRANA - ŽIVÝCH ČÁSTÍ		: POLOHOU, IZOLACI
		: - DLE PNE 33 0000-1/5, ČL. 3.2.2.1, 3.2.2.4.
- OCHRANA PŘI PORUŠE - NEŽIVÝCH ČÁSTÍ		: ZEMNĚNÍM V SÍTI IT NAD 1000V
		: - DLE PNE 33 0000-1/5, ČL. 3.4.3.1
OCHRANA PŘED ÚRAZEM EL. PROUDEM V DS NN		: STANOVUJE PNE 33 0000-1/5
- ZÁKLADNÍ OCHRANA - ŽIVÝCH ČÁSTÍ		: POLOHOU, PŘEPÁŽKAMI NEBO KRYTY, IZOLACI
		: ČL. 3.2.2.1, 3.2.2.3, 3.2.2.4
- OCHRANA PŘI PORUŠE - NEŽIVÝCH ČÁSTÍ		: IZOLACI, AUTOMATICKÝM ODPOJENÍM OD ZDROJE
		: ČL. 3.3.2.1, 3.3.2.5
VNĚJŠÍ VLVIV		: STANOVUJE PNE 33 0000-2/4
PROSTOR		: STANOVUJE PNE 33 0000-1/5
- Z HLEDISKA VNĚJŠÍCH VLVIV		: VI - PROSTOR PŘÍMO VYSTAVENÍ PŮSOBENÍ VENKOVNÍHO KLIMATU
- Z HLEDISKA ÚRAZU EL. PROUDEM		: NEBEZPEČNÝ
OCHRANÁ PÁSMA EL. ZAŘÍZENÍ - DLE ZÁK. 458/2000 SB (*)		
- EL. STANICE 220,4 KV		: 2M OKOLO STANICE - ZDĚNÉ A KOMPAKTNÍ
- VENKOVNÍ VEDENÍ VN 22KV		: 2M OD KRAJNÍHO VODIČE - IZOLOVANÉ VEDENÍ (JIV)
- KABEL NN (1KV) A VN (22KV)		: 1M PO OBOU STRANÁCH KABELU
- VENKOVNÍ VEDENÍ VN 22KV		: 7M OD KRAJNÍHO VODIČE - HOLE VEDENÍ

* PRO ZAŘÍZENÍ VYBUDOVANÉ DO R. 2000 PLATÍ VZDÁLENOSTI DLE ZÁK. 222/1994

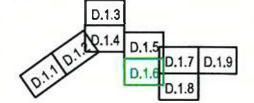
LEGENDA ROZVODŮ E.ON:

- KABELOVÉ VEDENÍ NN - NOVÉ
- KABELOVÉ VEDENÍ VN - NOVÉ
- HDV - STÁVAJÍCÍ
- HDV - NOVÉ
- ZEMNÍČÍ PÁSKA - NOVÁ

LEGENDA ZABEZPEČENÍ KABELU NN / VN:

- CHRÁNIČKA HDPE
- CHRÁNIČKA HDPE - PŘEKOP
- CHRÁNIČKA HDPE - PROTLAK

KLAD VÝKRESŮ:



LEGENDA PRVKŮ E.ON:

- PŘIPOJKOVÁ SKŘÍŇ SS/SP - NOVÁ
- ROZPOJOVACÍ SKŘÍŇ SR/SD - NOVÁ
- UZEMNĚNÍ - NOVÉ
- KOTEVNÍ ZÁVĚS - JEDNODUCHÝ - NOVÝ
- SVODIČ PŘEPĚTI - NOVÝ
- BETONOVÝ STOŽÁR JEDNODUCHÝ - NOVÝ
- BETONOVÝ STOŽÁR DVOJITÝ - NOVÝ

LEGENDA PRVKŮ VN E.ON:

- SLOUPOVÁ TIFAOSTANICE - STÁVAJÍCÍ
- ÚSEKOVÝ ODPOJOVAC - NOVÝ
- UKONČENÍ VODIČŮ - NOVÉ
- UZEMNĚNÍ - NOVÉ
- BETONOVÝ STOŽÁR JEDNODUCHÝ - NOVÝ
- BETONOVÝ STOŽÁR DVOJITÝ - NOVÝ
- BEZPEČNOSTNÍ ZÁVĚS - NOVÝ
- PŘÍHRADOVÝ STOŽÁR - NOVÝ

UPOZORNĚNÍ:

- V CÍLE TRASE NOVÉHO KABELOVÉHO VEDENÍ VN BUDE ULOŽENA REZERVNÍ CHRÁNIČKA
- INŽENÝRSKÉ SÍTĚ JSOU ZAKRESLENY ORIENTAČNĚ A BYLY ZISKÁNY OD MAJITELŮ(SPRÁVCŮ) SÍTĚ
- VEŠKYN STÁVAJÍCÍ INŽENÝRSKÉ SÍTĚ MUSÍ BYT PŘED ZAHÁJENÍM STAVBY VYTÝČENY, DLE POŽADAVKŮ MAJITELŮ (SPRÁVCŮ) SÍTĚ
- SCHEMATICKÉ ZNAČKY PRVKŮ NN JSOU KVŮLI PŘEHLEDNOSTI ZVĚTŠENY, NEOPOVÍDAJÍ MĚŘÍTKU

ZODPOV. PROJEKTANT:	AUTORIZOVANÁ OSOBA:	VYPRACOVAL:	KRESLIL:	 s.r.o.	
ING. ROMAN KRKOŠKA	ING. ROMAN KRKOŠKA	ING. ROMAN KRKOŠKA	ING. ROMAN KRKOŠKA		
MÍSTO STAVBY:	OKŘÍŠKY	KRAJ:	VYSOČINA		
INVESTOR:	E.ON DISTRIBUCE A.S., F.A. GERSTNERA 2151/6, ČESKÉ BUDĚJOVICE				
STAVBA:	Okříšky - obnova VN, TS, NN			ČÍSLO STAVBY:	1040012942
OBJEKT:	KABELOVÉ A VENKOVNÍ ROZVODY NN, VN, TS			ZAKÁZKOVÉ ČÍSLO:	-
				ARCHIVNÍ ČÍSLO:	-
				DATUM:	05 / 2018
				FORMÁT:	3x44
				STUPEŇ PD:	DUR+DPS
OBSAH VÝKRESU:	ZÁKRES DO KM - ČÁST VI.			MĚŘÍTKO:	1:500
				ČÍSLO VÝKRESU:	D.1.6