

SMLOUVA O DÍLO

(dále jen „smlouva“)

pořadové číslo objednatele:

pořadové číslo zhotovitele: S/C31/5000011/2018/01

Název veřejné zakázky:

Čáslav – zimní údržba 2018/2019

OBJEDNATEL:

Město Čáslav


Sídlo: Nám. J. Žižky z Trocnova 1, 286 01 Čáslav
IČ: 00236021
DIČ: CZ00236021
zastoupené: Ing. Jaromírem Strnadem, starostou města

Zástupce/oprávněný pracovník ve věcech technických:



(dále jen „objednatel“)

ZHOTOVITEL:

Název: AVE CZ odpadové hospodářství s.r.o.
Sídlo: Pražská 1321/38a, 102 00 Praha 10
IČ: 49356089
DIČ: CZ49356089
zapsaný v obchodním rejstříku vedeném Městským soudem v Praze pod sp. zn. C 19775
bankovní spojení: 
č. účtu: 
zastoupený: 

(dále jen „zhotovitel“)

Objednatel a zhotovitel uzavírají podle § 2586 a násl. zákona č. 89/2012 Sb., občanský zákoník, tuto smlouvu o dílo:

1 DEFINICE A VÝKLAD POJMŮ

Pokud není výslovně uvedeno jinak nebo z kontextu jednoznačně nevyplývá něco jiného, mají v této Smlouvě níže uvedené pojmy, pokud začínají velkým písmenem, následující význam:

Občanský zákoník znamená zákon č. 89/2012 Sb., občanský zákoník v platném znění.

Smlouva znamená smlouvu obsaženou na této listině, včetně všech jejích příloh a případných dodatků.

Zimní údržba znamená činnosti, jejichž účelem je odstraňování, resp. zmírňování závad ve sjízdnosti místních komunikací, vzniklých povětrnostními vlivy a podmínkami za zimních situací, dále specifikované v této Smlouvě, zejména v Plánu zimní údržby.

Plán zimní údržby znamená nařízení Města Čáslavi č. 2/2018 o plánu zimní údržby pro Čáslav a integrované obce, včetně příloh k tomuto nařízení, tj. Plán zimní údržby vč. seznamu údržby místních komunikací (vozovek) v zimním období 2018-2019, seznamu údržby chodníků 2018 – 2019 a operačního plánu zimní údržby na období roku 2018-2019.

2 PŘEDMĚT PLNĚNÍ

Zhotovitel se touto smlouvou zavazuje provést pro objednatele řádně a včas, na svůj náklad a nebezpečí veřejnou zakázku s názvem „Čáslav – zimní údržba 2018/2019“ (dále „dílo“) a objednatel se zavazuje za provedené dílo zaplatit zhotoviteli cenu ve výši a za podmínek sjednaných touto smlouvou. Pro vyloučení pochybností se stanoví, že plnění, resp. splnění závazku zhotovitele popsaného výše v tomto odstavci se v této smlouvě označuje rovněž jako „provádění“, resp. „provedení díla“ zhotovitelem.

Dílo bude provedeno v rozsahu, způsobem a v jakosti stanovené:

- touto smlouvou,
- nabídkou zhotovitele včetně oceněného soupisu jednotlivých položek a prací,
- obecně závaznými právními předpisy, ČSN, EN, metodikami výrobců, pokud neodporují ČSN a EN a veškerými písemnými pokyny a podklady předanými objednatelem zhotoviteli podle této smlouvy.

Dílo zahrnuje provedení, dodání a zajištění všech činností, prací, služeb, věcí a dodávek nutných k dokončení díla, a to zejména:

- úplné a kvalitní provedení díla,
- zpracování a dodání všech dalších dokladů potřebných k předání díla.

Zhotovitel se zavazuje zajistit, aby při provádění díla nedošlo ke škodám na majetku, zdraví, životech, přírodě ani na životním prostředí.

3 PODMÍNKY ZHOTOVOVÁNÍ DÍLA

Zhotovitel se zavazuje zhotovit dílo svým jménem a na vlastní zodpovědnost i nebezpečí.

Korespondence a platební doklady, které budou objednateli zasílány zhotovitelem, musí být označeny číslem smlouvy objednatele, příp. zhotovitele a názvem veřejné zakázky. Neoznačenou korespondenci a platební doklady má objednatel právo vrátit zhotoviteli.

Požadovaná kvalita a způsob její kontroly musí být provedeny v souladu se zadávací dokumentací.

Domnívá-li se zhotovitel, že pro řádné provádění prací existují překážky, musí to neprodleně písemně ohlásit objednateli. Opomene-li toto oznámení, může uplatnit jen ty okolnosti, které byly objednateli známy včetně jejich účinků.

Zhotovitel se zavazuje provádět Zimní údržbu komunikací, a to údržbu vozovek, chodníků a veřejných prostranství určených v Plánu zimní údržby tak, aby byla zajištěna schůdnost a sjízdnost těchto komunikací, chodníků a veřejných prostranství. Zimní údržba komunikací dle tohoto odstavce spočívá v těchto činnostech:

- odklizení (odhrnutí) sněhu mechanickými prostředky z místních komunikací a chodníků včetně parkovacích ploch uvedených v Plánu zimní údržby,
- zdršňování náledí nebo provozem uježděných sněhových vrstev inertními materiály,
- chemický posyp,
- ruční posyp a ruční úklid sněhu – ruční úklid (odmetení sněhu) ze schodů, lávek a podobných míst nevhodných pro strojní údržbu,
- držení nepřetržité zimní pohotovosti k výjezdu na provádění Zimní údržby, v době účinnosti této Smlouvy, a to po dobu 24 hodin denně,
- dodávka posypového materiálu (chemická sůl a kamenná drť) pro potřeby plnění zakázky.

Zhotovitel je povinen provádět Zimní údržbu komunikací zejména v souladu se zákonem č. 13/1997 Sb., o pozemních komunikacích ve znění pozdějších předpisů a vyhláškou č. 104/1997 Sb., kterou se provádí zákon o pozemních komunikacích v plném znění a v souladu s Plánem zimní údržby, tedy zejména:

- učinit opatření před zahájením zimní údržby, jejichž výsledkem je připravenost k zimní údržbě,
- používat mechanismy pro Zimní údržbu splňující technické požadavky,

- používat doporučené materiály pro Zimní údržbu,
- vést předepsanou evidenci o výkonech při Zimní údržbě (zejména deník služeb, přehled vývoje počasí, hlášení o sjízdnosti a schůdnosti apod.).

Zhotovitel zajišťuje v rámci zimní údržby sjízdnost místních komunikací I. až III. pořadí v těchto lhůtách:

- komunikace I. pořadí důležitosti nejpozději do 4 hodin,
- komunikace II. pořadí důležitosti nejpozději do 12 hodin,
- komunikace III. pořadí důležitosti po ošetření komunikací I. a II. pořadí, nejpozději však do 24 hodin.

Zhotovitel zajišťuje v rámci zimní údržby schůdnost chodníků podle pořadí důležitosti v těchto lhůtách:

- chodníky I. pořadí důležitosti nejpozději do 4 hodin,
- chodníky II. pořadí důležitosti nejpozději do 12 hodin,
- chodníky III. pořadí důležitosti po ošetření chodníků I. a II. pořadí, nejpozději však do 24 hodin.

Lhůty pro zajištění sjízdnosti a schůdnosti jsou počítány od nasazení mechanismů resp. pracovníků na místních komunikacích (vozovkách) či chodnících. Zimní údržba chodníků bude prováděna pouze v době od 4:00 do 22:00 hod.

Reakční započítání prací na zmírňování závad:

- v době od 6:00 do 15:00 hod. do 15 minut, kdy vznikla nutnost zmírňování závad,
- v době od 15:00 do 6:00 hod. do 30 minut, kdy vznikla nutnost zmírňování závad.

Zhotovitel se zavazuje úzce spolupracovat při zajišťování zimní údržby pozemních komunikací s MěÚ Čáslav, Oddělením investic, Krajskou správou a údržbou silnic, orgány Policie ČR a Městskou policií.

Zhotovitel je při provádění předmětu plnění dále povinen dodržovat všechny platné technické předpisy, bezpečnostní předpisy a jiné další platné normy vztahující se k provádění předmětu díla.

Strany prohlašují za nesporné, že v případě kalamitní situace vyhlášené Objednatel dle Plánu zimní údržby bude způsob provedení Zimní údržby dle této Smlouvy předmětem samostatné dohody Stran dle rozhodnutí operačního štábu podle Plánu zimní údržby, součástí této dohody bude i rozsah prací a jednotkové ceny za tyto práce. Zimní údržba v době kalamitní situace není zahrnuta do paušálního poplatku dle odst. 5 této Smlouvy a bude Zhotovitelem vyfakturovaná

na základě odsouhlasených jednotkových cen po ukončení kalendářního měsíce, v jehož průběhu byla kalamitní situace vyhlášena.

Zhotovitel je oprávněn neprovést Zimní údržbu dle této Smlouvy, pokud v termínu provádění Zimní údržby dle této Smlouvy bude na příslušné komunikaci či chodníku překážka bránící provedení údržby (např. zaparkované vozidlo). V takovém případě provede Zhotovitel zimní údržbu v technicky možném rozsahu v závislosti na charakteru překážky, přičemž takový postup Zhotovitele nemá za následek prodloužení Zhotovitele s provedením Zimní údržby. O neprovedení Zimní údržby z důvodu výskytu překážky bude Zhotovitel Objednatelům informovat nejpozději do 8 hodin od sjednaného termínu provedení Zimní údržby, a to písemně elektronickou poštou na adresu sulc@meucaslav.cz s popisem místa a charakteru překážky. Zhotovitel je povinen provést náhradní zimní údržbu příslušného úseku komunikace či chodníku ve lhůtě sjednané výše v této Smlouvě pro zajištění zimní údržby příslušného typu komunikace či chodníku, která začne běžet od doručení písemného oznámení Objednatelům o odstranění překážky (i elektronickou poštou na adresu – doplní uchazeč). V případě čištění komunikací (vozovek) a chodníků bude čištění předmětného úseku provedeno v nejbližším následujícím termínu čištění po odstranění překážky.

Služby související se zajištěním Zimní údržby, které nejsou uvedeny v této Smlouvě, např. odvoz sněhu, budou poskytovány na základě samostatné dohody Stran.

Zhotovitel je povinen provést předzásobení posypovými materiály v rozsahu umožňujícímu řádně plnění povinností z této Smlouvy, který lze rozumně předpokládat za potřebný.

Objednatel se zavazuje informovat zhotovitele o všech skutečnostech, které mají nebo by mohly mít vliv na plnění dle této Smlouvy.

4 DOBA PLNĚNÍ

Termín realizace:

Zahájení: 1. listopadu 2018

Ukončení: 31. března 2019

5 CENA

Cena za provádění Zimní údržby v jednotlivém fakturačním období, kterým je kalendářní měsíc, je stanovena jako součet paušálního měsíčního poplatku ve výši 79 000,00 Kč (slovy: sedmdesátdevět tisíc) bez DPH, ceny za posypový materiál spotřebovaný při provádění Zimní údržby v daném měsíčním období na základě jednotlivých cen posypového materiálu a ceny za jednotlivé výkony údržby dle

měsíčního zadání, které jsou nedílnou přílohou této smlouvy (příloha č. 1. Krycí list). Výše DPH se bude řídit předpisy platnými v době fakturace. Tato celková cena je fixní, konečnou a závaznou cenou za provedení díla. Rovněž jednotkové ceny uvedené v rozpočtu, ze kterých se celková cena skládá, jsou fixní, konečné a závazné.

Jestliže zhotovitel zjistí v průběhu prací nové skutečnosti ovlivňující rozpočet, oznámí to bezodkladně písemně objednateli.

Cena určená dle přílohy č. 1, která je nedílnou součástí této smlouvy může být zpřesněna nebo upravena jen dohodou mezi objednatelem a zhotovitelem za podmínek stanovených touto smlouvou.

Výše DPH se bude řídit předpisy platnými v době realizace díla.

6 PLATEBNÍ PODMÍNKY

Objednatel nebude poskytovat zálohy.

Provedené práce budou fakturovány měsíčně na základě měsíčního výkonu a spotřeby materiálu odsouhlaseného a podepsaného pověřenou osobou objednatele. Faktura musí obsahovat náležitosti daňového dokladu, název veřejné zakázky a pořadové číslo smlouvy o dílo.

Úhrada bude provedena na základě faktury s přiloženým měsíčním výkonem a spotřebou materiálu vystavené zhotovitelem a odsouhlasené objednatelem. Splatnost faktury je 30 kalendářních dnů od jejího doručení objednateli. Námitky proti údajům uvedeným ve faktuře může objednatel uplatnit do konce lhůty její splatnosti s tím, že ji odešle zhotoviteli s uvedením výhrad. Tímto okamžikem se zastaví lhůta splatnosti. Od okamžiku doručení opravené faktury objednateli běží nová lhůta splatnosti faktury. Objednatel uhradí fakturu bezhotovostním převodem na bankovní účet zhotovitele, přičemž cena a její jednotlivé části se považují za zaplacené řádně a včas, je-li poslední den lhůty splatnosti odepsána částka z účtu objednatele ve prospěch účtu zhotovitele.

Fakturu je zhotovitel oprávněn vystavit pouze na základě oběma stranami písemně odsouhlaseného měsíčního výkonu a spotřeby materiálu bez vad provedených prací, přičemž cena prací a materiálu musí v jednotlivých položkách přesně odpovídat údajům obsaženým v příloze č. 1. Pouze takto oboustranně odsouhlasené práce, materiály a jejich cenu je zhotovitel oprávněn objednateli fakturovat. K faktuře obsahující práce, materiály či cenu neodsouhlasenou shora uvedeným postupem se nepřihlíží a objednatel není povinen v ní fakturovanou částku uhradit.

Úrok z prodlení při neplacení ze strany objednatele činí 0,05 % z nezaplacené částky za každý den prodlení.

7 ODPOVĚDNOST, NÁHRADA ŠKODY, SANKCE

Zhotovitel zodpovídá za to, že předmět díla bude proveden v souladu s touto smlouvou, platnými českými normami a předpisy a požadavky objednatele, že technická řešení a navržená zařízení budou v souladu s požadovanými parametry, uvedenými v předaných podkladech.

Zhotovitel odpovídá za škody občanům nebo jiným subjektům způsobené činností zhotovitele, která vyplývá z této smlouvy (např. nedostatečný posyp při náledí, poškození životního prostředí např. únikem ropných látek, mechanické poškození komunikací), a nese veškeré náklady spojené s úhradou těchto škod. Zhotovitel je povinen písemně dokladovat objednateli před zahájením ZÚ (1. 11. 2018) uzavření příslušných pojistných smluv. V případě vzniku škod v důsledku porušení povinností z této smlouvy je Zhotovitel povinen neprodleně poskytnout Objednateli na jeho žádost veškeré podklady. Pokud dojde k řešení s pojišťovnou, Zhotovitel se zavazuje k přímé spolupráci s ní.

8 SPOLUPŮSOBENÍ A PODKLADY OBJEDNATELE

Objednatel předá zhotoviteli dokumentaci potřebnou k provedení díla (Plán zimní údržby) při podpisu této smlouvy.

Objednatel stanovil v záhlaví smlouvy jména osob pověřených kontrolou práce zhotovitele.

Vykazují-li práce zhotovitele nedostatky nebo odporují-li smlouvě, musí je zhotovitel nahradit pracemi bezvadnými. Pokud zhotovitel v přiměřené lhůtě vady neodstraní, může objednatel od smlouvy odstoupit.

9 POVINNOSTI ZHOTOVITELE

Zhotovitel dále bude dodržovat zákon č. 185/2001 Sb. a veškeré předpisy platné pro odpadové hospodářství a nakládání s odpady.

Zhotovitel bude při plnění předmětu této smlouvy postupovat s odbornou péčí. Zavazuje se dodržovat všeobecně závazné směrnice, předpisy, technické normy a podmínky této smlouvy. Zhotovitel se bude řídit výchozími podklady objednatele, jeho pokyny, zápisy a dohodami oprávněných pracovníků smluvních stran, kteří jsou uvedeni v záhlaví smlouvy.

Zhotovitel je povinen:

- využívat veřejné komunikace jen v souladu s platnými předpisy. Pokud vzniknou jejím užíváním škody, odpovídá za ně přímo zhotovitel.

- zajistit, aby provádění díla nemělo nepříznivý vliv na životní prostředí včetně minimalizace negativních vlivů na okolí,
- práce realizovat tak, aby nedošlo k poškození stávajících objektů, případná škoda jde k tíži zhotovitele,
- zajistit, aby provádění díla bylo zabezpečeno pro činnost každé profese odborným dozorem zhotovitele, který bude garantovat dodržování technologických postupů, totéž platí pro práce poddodavatelů.

10 PLATNOST, ÚČINNOST A UKONČENÍ SMLOUVY

Tato Smlouva nabývá platnosti a účinnosti podpisem obou smluvních Stran.

Plnění dle této Smlouvy bude poskytováno od 1. 11. 2018. V případě, že účinnost této Smlouvy nastane později než 1. 11. 2018, bude Zimní údržba realizována ode dne účinnosti této Smlouvy.

Platnost a účinnost této Smlouvy je sjednána na dobu určitou, a to do 31. 3. 2019.

Objednatel je od této Smlouvy oprávněn odstoupit, jestliže Zhotovitel opakovaně, tj. nejméně ve třech na sobě nezávislých případech v průběhu účinnosti této Smlouvy, porušil některou svoji povinnost dle této Smlouvy a na tuto skutečnost byl ve všech případech Objednatelem písemně upozorněn a závadný stav nebyl v žádném případě v přiměřené lhůtě odstraněn nebo nebyla zjednána náprava.

Smluvní pokutou není dotčeno právo objednatele na náhradu škody, kterou zhotovitel způsobil objednateli nesplněním svých povinností vyplývajících z obecně závazných předpisů či z této smlouvy.

Zhotovitel je povinen uhradit smluvní pokutu do 30 dnů po obdržení faktury vystavené objednatel.

11 ZVLÁŠTNÍ UJEDNÁNÍ

Smluvní strany souhlasí se zveřejněním smlouvy v registru smluv na webových stránkách Portálu veřejné správy v souladu se zákonem č. 340/2015 o zvláštních podmínkách účinnosti některých smluv, uveřejňování těchto smluv a o registru smluv (zákon o registru smluv), zveřejnění zajistí objednatel. Zhotovitel prohlašuje, že skutečnosti uvedené v této smlouvě nepovažuje za obchodní tajemství ve smyslu ust. § 504 zákona č. 89/2012 Sb., občanského zákoníku.

Zhotovitel souhlasí se zpracováním svých osobních údajů objednatel ve vztahu k zákonu č. 106/1999 Sb., o svobodném přístupu k informacím, ve znění pozdějších předpisů, a uchováním osobních dat, které budou použity v souladu se zákonem č. 101/2000 Sb., o ochraně osobních údajů, ve znění pozdějších předpisů, a o změně některých zákonů, ve znění pozdějších předpisů.

Zhotovitel si je vědom, že v souladu s ustanovením § 2 písm. e) zákona č. 320/2001 Sb., o finanční kontrole ve veřejné správě a o změně některých zákonů (zákon o finanční kontrole) ve znění pozdějších předpisů, je povinen spolupůsobit při výkonu finanční kontroly.

12 ZÁVĚREČNÁ USTANOVENÍ

Smlouva je vypracována ve čtyřech vyhotoveních. Každá ze smluvních stran obdrží dvě vyhotovení.

Pokud není touto smlouvou stanoveno jinak, řídí se vztahy účastníků obecně závaznými předpisy České republiky.

Tato smlouva nabývá platnosti v den jejího podpisu oprávněnými zástupci obou smluvních stran a účinnosti nejdříve dnem uveřejnění v registru smluv (viz bod 11 této smlouvy).

Měnit nebo doplňovat text této smlouvy je možné jen formou písemných dodatků, které budou platné, jestliže budou řádně potvrzené a podepsané oprávněnými zástupci obou smluvních stran. Ostatní ujednání pracovníků obou smluvních stran týkající se realizace akce se považují jen za přípravné jednání.

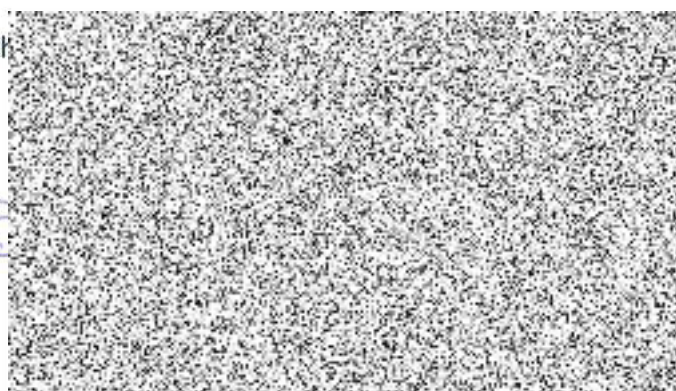
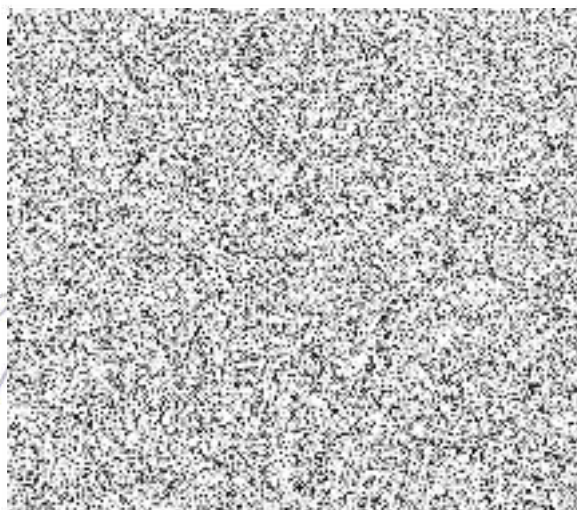
Nedílnou součástí této smlouvy tvoří jako příloha č. 1 této smlouvy oceněný krycí list (vzorová příloha č. 1 ZD) obsahující nabídkovou hodnotu zakázky v jednotkových cenách, na které je podána nabídka a jako příloha č. 8 této smlouvy Plán zimní údržby.

Obě smluvní strany potvrzují autentičnost této smlouvy a prohlašují, že si smlouvu přečetly, s jejím obsahem souhlasí a že smlouva byla sepsána na základě pravdivých údajů, z jejich pravé a svobodné vůle a nebyla uzavřena v tísní ani za jinak jednostranně nevýhodných podmínek, což stvrzují svým podpisem, resp. podpisem svého oprávněného zástupce.

Uzavření této smlouvy bylo schváleno usnesením Rady města Čáslavi č. 406/2018 ze dne 24.9.2018.

V Čáslavi dne 1.10.2018

Zl



MĚSTO ČÁSLAV

Krycí list nabídky
veřejná zakázka malého rozsahu

„Čáslav – zimní údržba 2018/2019“

Identifikační údaje uchazeče	
Obchodní firma nebo název/jméno a příjmení (právní osoba/ fyzická osoba)	AVE CZ odpadové hospodářství s.r.o.
Sídlo / Místo podnikání př. místo trv. pobytu (právní osoba / fyzická osoba)	Pražská 1321/38a, 102 00 Praha 10
Právní forma	Společnost ručením omezeným
IČ	49356089
DIČ	CZ49356089
Telefon	M:327 314 394
E-mail	radek.doleza@ave.cz
Kontaktní osoba pro jednání ve věci nabídky	Ing. Radek Doležal

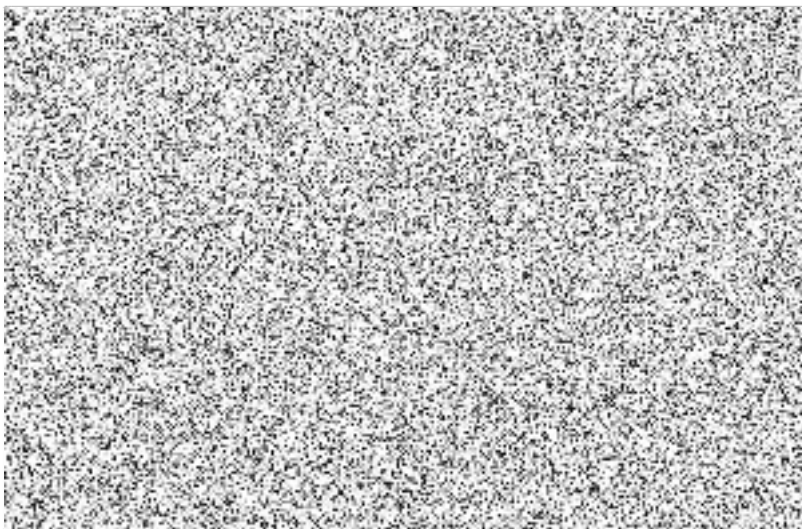
Nabídková hodnota zakázky v jednotkových cenách, na které je podána nabídka.

Plnění	Měrná jednotka	Jednotková cena v Kč bez DPH	DPH v Kč	Jednotková cena v Kč s DPH
Údržba silnic a parkovišť	XXX	XXX	XXX	XXX
posyp - vozidlo nad 3,5 t	1 km	65	13,65	78,65
odhrnování radlicí - vozidlo nad 3,5 t	1 km	65	13,65	78,65
posyp - vozidlo do 3,5 t	1 km	30	6,30	36,30
odhrnování radlicí - vozidlo do 3,5 t	1 km	30	6,30	36,30
odhrnování radlicí - traktor	1 hod	680	142,80	822,80
ruční práce	1 hod	250	52,50	302,50
Údržba chodníků, lávek, schodů	XXX	XXX	XXX	XXX
posyp - vozidlo do 3,5 t	1 km	30	6,30	36,30
odhrnování radlicí - vozidlo do 3,5 t	1 km	30	6,30	36,30
posyp - vozidlo šířky do 1 m	1 hod	370	77,70	447,70
odhrnování sněhu - vozidlo šířky do 1 m	1 hod	350	73,50	423,50

Příloha č. 1

ruční práce	1 hod	250	52,50	302,50
Posypový materiál	XXX	XXX	XXX	XXX
sůl	1 t	2200	462	2 662,00
drť	1 t	420	88,20	508,20
Měsíční paušál		79000	16590	95 590,00

V Čáslavi dne 1.10.2018



Nařízení Města Čáslavi č. 2/2018 o plánu zimní údržby pro Čáslav a integrované obce

Rada Města Čáslav svým usnesením č. 296 ze dne 02.07.2018 podle ustan. § 11 a 102 odst. 2 písm d) zákona č. 128/2000 Sb., o obcích, ve znění pozdějších předpisů, a v souladu s ustanovením § 27 odst. 5 a 6 zákona č. 13/1997 Sb., o pozemních komunikacích, ve znění pozdějších předpisů, vydat toto nařízení.

Čl. 1

Základní ustanovení

Toto nařízení stanoví v souladu s § 27, odst. 6 zákona č. 13/1997 Sb., o pozemních komunikacích, ve znění pozdějších předpisů (dále jen „zákon“) rozsah, způsob a časové lhůty pro odstraňování závad ve sjízdnosti na místních komunikacích a rozsah, způsob a lhůty pro odstraňování závad ve schůdnosti chodníků, místních komunikací a průjezdných úseků silnic.

Čl. 2

Vysvětlení obsahu některých pojmů používaných v tomto plánu.

Obecně závaznými právními předpisy se rozumí :

- a) Zákon č. 13/1997 Sb., o pozemních komunikacích, ve znění pozdějších předpisů (dále jen zákon).
- b) Vyhláška Ministerstva dopravy a spojů č. 104/1997 Sb., kterou se provádí zákon o pozemních komunikacích (dále jen vyhláška).

Zimní údržbou místních komunikací se rozumí zajišťování, zmírňování nebo odstraňování závad ve sjízdnosti a schůdnosti, které vznikly zimními povětrnostními vlivy a to tak, aby tato činnost byla zabezpečována s přihlédnutím ke společenským potřebám na straně jedné a k ekonomickým možnostem správce místních komunikací a Městského úřadu v Čáslavi na straně druhé. Rozsah povinností správce místních komunikací je s přihlédnutím k těmto skutečnostem stanoven tímto plánem zimní údržby.

Sjízdností místních komunikací se rozumí takový stav těchto komunikací, který umožňuje jízdu motorových i nemotorových vozidel, přizpůsobenou dopravně technickému a stavebnímu stavu místních komunikací, povětrnostním situacím a jejich důsledkům (§ 26, odst. 1 zákona).

Schůdností místních komunikací se rozumí takový stav místních komunikací určený pro chodce, který umožňuje chůzi přizpůsobenou dopravně technickému a stavebnímu stavu komunikace, povětrnostním situacím a jejich důsledkům (§ 26, odst. 2 zákona).

Závadou ve sjízdnosti místních komunikací jsou takové změny ve sjízdnosti, které nemůže řidič předvídat ani při jízdě přizpůsobené dopravně technickému a stavebnímu stavu komunikace, povětrnostním situacím, vlastnostem vozidla a nákladu, vlastním schopnostem a jiným zjevným okolnostem. Závadou ve sjízdnosti nejsou úseky nebo části a součásti místních komunikací, na nichž se neprovádí dle tohoto plánu zimní údržba, popřípadě se provádí tato údržba jen na předem stanovených důležitých místech (např. křižovatkách, velkých stoupáních, ostrých zatáčkách atd. - §26, odst. 6 zákona).

Závadou ve schůdnosti místních komunikací se rozumí taková změna těchto komunikací, kterou nemůže chodec předvídat při pohybu přizpůsobeném stavebnímu stavu a dopravně technickému stavu komunikace, povětrnostním situacím a jejich důsledkům (§26 odst. 7 zákona).

Zimním obdobím se rozumí období od 1. listopadu do 31. března následujícího roku.

Čl. 3

Rozsah, způsob a lhůty pro zmírňování závad ve schůdnosti

Rozsah, způsob a lhůty pro zmírňování závad ve schůdnosti na těchto komunikacích je uveden v plánu zimní údržby místních komunikací, který je přílohou č. 1 tohoto nařízení.

Čl. 4

Sankce

Při porušení povinností stanovených tímto nařízením mohou být uloženy sankce v souladu s příslušnými právními předpisy.

Čl. 5

Účinnost

Toto nařízení nabývá platnosti a účinnosti z důvodu naléhavého veřejného zájmu dnem vyhlášení, to je prvním dnem jeho vyvěšení na úřední desce města s tím, že uživatelé místních komunikací se mohou s plánem zimní údržby seznámit na Městském úřadu v Čáslavi.

Tímto nařízením se ruší nařízení č. 3/2017 ze dne 19.06.2017.

V Čáslavi dne 02.07.2018

Ing. Jaromír Strnad, v.r.
starosta města Čáslav

PLÁN ZIMNÍ ÚDRŽBY

1. Úvod

Úkolem zimní údržby místních komunikací je zmírňování závad ve sjízdnosti a schůdnosti na těchto komunikacích vzniklých zimními povětrnostními vlivy a jejich důsledky a to tak, aby zimní údržba byla zajišťována s přihlédnutím ke společenským potřebám na straně jedné a ekonomickým možnostem vlastníka těchto komunikací na straně druhé. Vzhledem k tomu, že společenské potřeby jsou vždy vyšší než ekonomické možnosti vlastníka místních komunikací, jsou úkoly stanovené v tomto plánu průsečíkem společenských potřeb uživatelů místních komunikací a možnostmi danými ekonomickými ukazateli rozpočtu města. Obsahem plánu je proto specifikace činností vlastníka místních komunikací s přihlédnutím k platným právním předpisům v této oblasti.

Poněvadž v zimním období není možno závady ve sjízdnosti a schůdnosti odstranit, nýbrž jen zmírnit, a vzhledem k tomu, že závady není možno zmírnit okamžitě na celém území obce, stanoví tento plán i potřebné priority údržby, a to jak místní, tak i časové. Tyto priority vyplývají z nestejně důležitosti místních komunikací a z technických možností provádění zimní údržby.

Plán zimní údržby místních komunikací je základním dokumentem pro provádění prací spojených se zimní údržbou těchto komunikací a zároveň je jedním z důkazních prostředků pro posouzení odpovědnosti vlastníka místních komunikací za škody vzniklé uživatelům komunikací z titulu závad ve sjízdnosti a schůdnosti.

2.

Upřesnění některých základních pojmů použitých v tomto plánu

1. Vlastníkem místních komunikací je město Čáslav (§ 9 odst. 1 zákona).
2. Správcem místních komunikací je Městský úřad Čáslav.
3. Vlastník místní komunikace nebo chodníku odpovídá za škody vzniklé uživatelům těchto komunikací, jejichž příčinou byla závada ve sjízdnosti, pokud neprokáže, že nebylo v mezích jeho možností tuto závadu odstranit, u závad způsobené povětrnostními situacemi a jejich důsledky takovou závadu zmírnit ani na ni předepsaným způsobem upozornit (§ 27 odst. 2 zákona).
4. Vlastník místní komunikace odpovídá za škody, jejichž příčinou byla závada ve schůdnosti místní komunikace nebo průjezdního úseku silnice, pokud neprokáže, že nebylo v mezích jeho možností tuto závadu odstranit, u závad způsobené povětrnostními situacemi a jejich důsledky takovou závadu zmírnit, ani na ni předepsaným způsobem upozornit (§ 27 odst. 3 zákona).
5. Ekonomické možnosti vlastníka místních komunikací jsou dány zejména výší finančních prostředků, které může ze svého rozpočtu na zimní údržbu místních komunikací poskytnout.
6. Neudržované úseky místních komunikací jsou úseky komunikací, které se v zimě neudržují, jednak pro jejich malý dopravní význam (§ 27 odst. 5 zákona), jednak pro technickou nebo ekonomickou nemožnost zimní údržby.
7. Zimním obdobím se rozumí doba od 1. listopadu do 31. března následujícího roku.

V tomto období se zimní údržba místních komunikací zajišťuje podle tohoto plánu. Pokud vznikne zimní povětrnostní situace mimo toto období, zmírňují se závady ve sjízdnosti a schůdnosti bez zbytečných odkladů přiměřeně ke vzniklé situaci a technickým možnostem správce místní komunikace.

3.

Základní povinnosti správce místních komunikací a uživatelů těchto komunikací v zimním období.

a) základní povinnosti správce místních komunikací:

- zajistit včasnou přípravu na provádění prací po dobu zimní údržby místních komunikací
- zmírňovat nebo odstraňovat závady ve sjízdnosti a schůdnosti v rozsahu stanoveném tímto plánem zimní údržby
- řídit a kontrolovat průběh prací při provádění zimní údržby míst. komunikací a vést předepsanou evidenci
- úzce spolupracovat s orgány městského úřadu a orgány Policie ČR při zajišťování zimní údržby míst. komunikací
- provádět výše uvedené práce s maximální hospodárností

b) základní povinnosti uživatelů místních komunikací

- přizpůsobit jízdu a chůzi stavu místních komunikací obvyklému v zimním období (kluzkost, sníh na komunikacích, sněhové mantinely, atd.)
- při chůzi na chodnících a jiných komunikacích, na kterých se podle tohoto operačního plánu zajišťuje schůdnost, dbát zvýšené opatrnosti a věnovat zvýšenou pozornost stavu komunikace
- při chůzi používat té části míst. komunikace určené pro chodce, která je posypána inertním materiálem
- při přecházení komunikace používat k přechodu ten přechod, který je podle tohoto plánu udržován

4.

Povinnosti řídicích pracovníků správce místních komunikací při zajišťování zimní údržby:

- podle povětrnostní situace a meteorologických hlášení samostatně upřesňují rozsah a obsah výkonů spojených se zimní údržbou
- zajišťují a kontrolují provádění záznamů o výkonech v zimní údržbě
- odpovídají za včasné nasazení a využití přidělených zaměstnanců, vozidel, mechanismů a ostatních prostředků pro zimní údržbu
- organizují a bezprostředně řídí práci čet a jednotlivých zaměstnanců
- potvrzují prvotní doklady o spotřebě materiálů, o výkonech zaměstnanců, mechanismů, vozidel a ostatních prostředků pro zimní údržbu (vlastních i smluvně zajištěných)
- dbají na dodržování předpisů o bezpečnosti a ochraně zdraví při práci
- zabezpečují vedení evidence o všech svých rozhodnutích a průběhu údržby v deníku zimní údržby
- průběžně spolupracují s orgány městského úřadu a policie

5.

Povinnosti zaměstnanců správce místních komunikací:

- dle pokynů vedoucích pracovníků plnit svědomitě všechny úkoly spojené se zimní údržbou místních komunikací
- bez souhlasu nadřízeného neopustit přidělené pracoviště
- vést předepsanou evidenci o výkonech mechanismů a vozidel při zajišťování zimní údržby místních komunikací
- při provádění prací dodržovat předpisy k bezpečnosti a ochraně zdraví při práci
- při provádění prací být ohleduplný k uživatelům místních komunikací
- při provádění prací minimalizovat negativní vliv zimní údržby míst. komunikací na životní prostředí

6.

Spolupráce správce místních komunikací s orgány městského úřadu, policie, správou a údržbou silnic a s podniky:

a) Městský úřad průběžně kontroluje plnění úkolů správcem místních komunikací stanovených v tomto plánu. Průběžně informuje správce místních komunikací o závadách ve sjízdnosti a schůdnosti, které jeho zaměstnanci zjistili. Po vyhlášení kalamitní situace se svým zástupcem účastní práce v kalamitním štábu, který v takovém případě přejímá řízení zimní údržby na místních komunikacích.

b) Příslušníci policie informují vedoucí pracovníky správce místních komunikací o závadách ve sjízdnosti a schůdnosti, které při výkonu své služby zjistili. V případech, kdy vozidla stojící na místní komunikaci tvoří překážku pro údržbu místních komunikací, rozhodnou o odstranění takového vozidla z místní komunikace a to na náklady toho, kdo překážku způsobil. K ohledání místa nehody na místních komunikacích pozve příslušník policie zástupce správce místních komunikací vždy, když je podezření, že k nehodě došlo, byť částečně, závadou ve sjízdnosti, schůdnosti.

Při posuzování příčin dopravních nehod, způsobených řidiči, správce místních komunikací při zimní údržbě, bude zkoumáno zavinění řidiče s přihlédnutím k výkonu práce, která byla prováděna (jízda na kluzké vozovce, použití zvláštního výstražného světla ap.).

c) Se správou a údržbou silnic spolupracuje správce místních komunikací, zejména při koordinaci údržby průjezdných úseků silnic městem a údržbou místních komunikací z hlediska časového sladění údržby, při dodávkách posypových materiálů, zejména chemických a v době kalamitní situace.

d) S podniky ve městě Čáslav spolupracuje správce místních komunikací, zejména v době vyhlášení kalamitní situace a to využíváním jejich mechanismů, vozidel, event. i zaměstnanců pro urychlené zajištění sjízdnosti a schůdnosti místních komunikací.

7.

Kalamitní situace

Kalamitní situaci vyhláší městský úřad na žádost správce místních komunikací. Zajišťování sjízdnosti a schůdnosti místních komunikací se po dobu kalamitní situace provádí operativně podle vývoje povětrnostních podmínek. Řízení prací zajišťuje kalamitní štáb.

Náklady na výkony, provedené v době kalamitní situace sleduje správce místních komunikací odděleně.

8.

Základní technologické postupy při zajišťování zimní údržby místních komunikací

a) Odklizení sněhu mechanickými prostředky

Je z ekonomického i ekologického hlediska nejvhodnější technologií zimní údržby místních komunikací. Sníh je nutno odstraňovat ještě před tím, než jej provoz zhutní.

S odklizením sněhu se začíná, dosáhne-li vrstva napadlého sněhu 3-5 cm. Při trvalém sněžení se odstraňování sněhu provádí v celé jejich šířce, na ostatních komunikacích pouze v jednom pruhu (zejména na méně důležitých chodnících).

S posypem komunikací se začíná tehdy, přestane-li spad sněhu a vrstva sněhu po provedeném pluhování je do 3 cm.

b) Zdrsňování náledí nebo provozem uježděných sněhových vrstev inertními materiály

Účinek posypu komunikací inertními materiály spočívá v tom, že jednotlivá zrna posypového materiálu ulpí na povrchu vrstvy zhutnělého sněhu nebo náledí, čímž se zvýší koeficient podélného tření. Posypem inertními materiály není možno dosáhnout odstranění kluzkosti, nýbrž pouze zmírnění. Navíc jde o opatření krátkodobé, protože posypový materiál je provozem odvátno na okraj vozovky, případně propadá do sněhové vrstvy. Proto se podle tohoto plánu provádí na některých místních komunikacích posyp směsí inertních

a chemických posypových materiálů.

Posyp místních komunikací se provádí inertními, případně směsnými posypovými materiály v souladu s obecně závaznými právními předpisy, uvedenými v části 1 tohoto operačního plánu v celé délce komunikací na všech dopravně důležitých místních komunikacích, uvedených v příloze tohoto plánu. Na méně důležitých komunikacích je možno provádět posyp pouze na dopravně nebezpečných místech (např. ve stoupání a klesání, na křižovatkách, ostrých směrových obloucích, zastávkách veřejné hromadné dopravy, ap.).

c) Chemický posyp

Provádí se pouze v případech, kdy sjízdnost není možno udržet předchozími způsoby.

d) Ruční posyp a ruční úklid sněhu

Ruční úklid sněhu a ruční posyp místních komunikací, zejména chodníků, se provádí z ekonomických důvodů pouze v pracovní době správce místních komunikací. Tento způsob se používá zejména na přechodech pro chodce, na schodech a na místech, kde není možno z technických důvodů používat mechanizační prostředky.

9.

Stanovení pořadí důležitosti údržby místních komunikací pro zimní období

Sjízdnost a schůdnost všech místních komunikací není možno udržovat na stejné úrovni a také z důvodů technických možností správce místních komunikací (nedostatečný počet mechanismů) a z důvodu ekonomického (omezené finanční možnosti správce místních komunikací). Proto se místní komunikace rozdělují, pokud jde o zimní údržbu podle pořadí důležitosti. Zařazení vychází zejména z hlediska intenzity provozu na komunikaci, stavebního a technického stavu komunikace a k dopravnímu významu komunikace. S přihlédnutím k těmto hlediskům jsou místní komunikace rozděleny pro zimní údržbu na pořadí, které je uvedeno v příloze k tomuto operačnímu plánu.

10.

Stanovení časových limitů pro zahájení údržby při spadu sněhu a vytvoření náledí

Zajištění sjízdnosti po nasazení mechanismů na místních komunikacích je v těchto lhůtách (§46 vyhlášky č. 104/97).

I. pořadí	do 4 hodin
II. pořadí	do 12 hodin
III. pořadí po I. a II. pořadí nejpozději	do 48 hodin

Chodníky v centru města a na sídlištích se udržují ručním posypem, stejně tak i cesty v parcích, na hřbitově, schody na místních komunikacích autobusové zastávky, lávky přes vodní toky a přechody na průjezdných úsecích silnic. Údržba se provádí v době od 4.00 hod do 21.00 hod.

11.

Materiální zabezpečení

- a) posypový materiál - zásoba drtě
- zásoba draselné soli
- b) mechanizační prostředky - viz příloha

Osádky mechanismů jsou jednoobslužné, při ručním posypu více obslužné.

12.

Personální zajištění

Za plnění úkolů, vyplývajících z plánu zimní údržby odpovídají :

- a) vedoucí pracovníci: viz příloha
- b) provozní zaměstnanci: viz příloha

13.

Další organizační opatření správce místních komunikací

- za organizaci zimní služby a její provádění odpovídají vedoucí skupin
- podle povětrnostní situace se provádí zimní údržba ve třech organizačních skupinách
- první stupeň vyhláší vedoucí skupiny a nasazuje 3 zaměstnance
- druhý stupeň vyhláší vedoucí pracovník a nasazuje větší počet zaměstnanců, než tvoří pohotovostní služba
- třetí stupeň vyhláší městský úřad a na výkon zimní služby se nasazují všichni zaměstnanci správce místních komunikací
- termín zahájení pohotovostní služby určí vedoucí pracovník po projednání s Městským úřadem Čáslav.

14.

Složení operačního štábu zimní údržby

Operační štáb zimní údržby pro místní komunikace je koordinátorem všech přípravných prací pro zimní období. V průběhu zimního období provádí operativní kontrolu zajišťování sjízdnosti a schůdnosti místních komunikací. V době vyhlášení kalamitní situace přebírá řízení zimní údržby a za tím účelem může být rozšířen o další členy.

Členy operačního štábu jsou jmenováni :

- | | |
|-------------------------------------|---|
| - za MěÚ Čáslav | referent Oddělení investic |
| - za Městskou policii Čáslav | velitel (zástupce velitele) Městské policie |
| - za firmu provádějící zimní údržbu | pracovník pověřený vedením zimní údržby |

Po vyhlášení kalamitní situace operační štáb vhodným způsobem seznámí občany se situací a požádá je o pomoc při odklizení sněhu a při dalších pracích pro zajištění sjízdnosti a schůdnosti.

15.

Kontrolní činnost nad prováděním zimní údržby

Průběžnou kontrolu provádějí :

- orgány Městského úřadu Čáslav
- členové operačního štábu
- odborní pracovníci správce místních komunikací
- příslušníci Městské policie Čáslav

Správce místních komunikací vede o prováděných kontrolách, zjištěných nedostatcích a jejich odstranění evidenci.

PŘÍLOHA K PLÁNU ÚDRŽBY MÍSTNÍCH KOMUNIKACÍ V ZIMNÍM OBDOBÍ 2018 -2019

Silnice:

I. pořadí ulic: posyp

Tyršova, Husova, Dusíkova, Žižkovo nám., Gen. Fr. Moravce, B. Smetany, V Toufárně, Žitenická, R.Těsnohlídka, Sadová, Zahradní (ke křiž. s ul. Na Vyhlídce), a Vyhlídce, Lípová (ke křiž. Jahodová), Jahodová (od křiž.s ul. Čeplova k Lípová), Čeplova (od Jahodová k Za Rybníkem), Za Rybníkem (od Čeplova k Žacká), Koželuhy, Jeníkovská

I. pořadí ulic: plužení

totožné s posypem

II. pořadí ulic: posyp

Kl. Čermáka, Formíkova, Př. Otakara II. (od Žižkova nám. k Formíkova), Poštovní, J. Mahena, Na Kozinci, Kostelní nám., J. Karafiáta, Dr. L. Qjuse, Palackého, Váchova, Komenského nám., J. R. z Dubé, Jablonského, B. Němcové (od Chrudimská k Sv. Čecha), Bojovníků za svobodu, 28. října, Za Rybníkem (zbytek), Zahradní (zbytek), Lípová (zbytek), Květinová, Čeplova (zbytek), Konvalinková, Jiřinová, Šeříková, Růžová, Malinová, Fialková, Jasmínová, Chrpová, Jahodová (zbytek), K Vodrantům, U Lesoparku, Ke Koupališti, Sluneční, Luční, L. Formanové, Modřínová, Habrová, Břízová, J. Kratochvílové, U Cihelny, Cihelna III, Novodvorská, Travní, Žitná, Jetelová, Chotusická (žel. přejezd – obchvat)

II. pořadí ulic: plužení

totožné s posypem

III. pořadí ulic: posyp

E. Picka, Jilmová, Na Mýtě, Nad Budínem, Topolová, Javorová, Jasanová, Potoční, Jabloňová, Třešňová, Nad Rezkovcem, Pod Nádražím, Pod pilou, Pod Zahradami, Dr. K. Tesaře, L. Želiny, Dr. Fr. Škrdleho, Pazderského, Kaunického, A. Sedláčka, Nazaret, Formanova, K. Hilberta, J. Myslbeka, M. Alše, B. Němcové (zbytek), Al. Jiráskova, Sv. Čecha, J. Kollára, Gen. Eliáše, J. z Poděbrad, Př. Otakara II. (zbytek), Filipovská, Jar. Vrchlického, P. J. Šafaříka, Průchova, J. Jungmanna, J. Dobrovského, A. Chittussiho, M. Ulického, Plynárenská, Žitenická (od čp. 1277 k ul. Havlenova), Družstevní, Dvořákova, Fibichova, Havlenova, E. Krásnohorské, V Břízkách (k vjezdu pro zásobování u ZŠ Sadová), Jeníkovská (Kreml + bytovky za nemocnicí), Prokopa Holého, Na Skále, Bezová, Lísková, Šípková, Akátová, Trnková, Na Nepřizni, Žižkova brána, Kalabousek, Lochy, Filipov (dvůr)

III. pořadí ulic: plužení

totožné s posypem

Komunikace, které se v zimě neudržují: ul. Na Svornosti

Parkovací plochy jsou součástí komunikace a udržují se současně s vozovkou – ul. Žitenická, Jeníkovská, Těsnohlídkova, Dusíkova, Tyršova apod.

Chodníky:

posyp + pluzení (ruční úklid)

I. pořadí

Nám. J. Žižky z Trocnova, Gen. Fr. Moravce, Kl. Čermáka, Jeníkovská, Masarykova, J. Mahena, Dusíkova, R. Těsnohlídka včetně vnitrobloku, Sadová, Žitenická, Tyršova (od ČD nádraží k autobus. nádraží), B. Němcové (ke křiž. s ul. J. z Poděbrad), J. z Poděbrad (od B. Němcové k Př. Otakara II), Přemysla Otakara II., Žižkova brána, Za Rybníkem (od ul. Čeplova k Tylova), Husova, Jablonského, Žacká, Tyršova (most)

II. pořadí

Pražská, Nazaret, Chrudimská, Pod Nádražím, Vrchovská, J. Karafiáta, Komenského nám., Kostelní nám., Váchova, Na Kozinci, Palackého, Havlenova, Dvořáková, E. Krásnohorské, Fibichova, B. Smetany, Gen. Eliáše, V Toufárně, Za Rybníkem (zbytek), Chrpvá, Malinová, Fialková, Jahodová, Čeplova, Zahradní, Lipová, Konvalinková, Květinová, Růžová, Jasmínová, Jiřinová, Šeříková, Na Vyhlídce, L. Formanové, Modřínová, Habrová, Břízová, J. Kratochvílové, U Cihelny, Sluneční, Luční, Ke Koupališti, K Vodrantům, U Lesoparku, Novodvorská, Travní, Žitná

III. pořadí

Filipovská, J. Vrchlického, M. Ulického, A. Chittussiho, Průchova, J. Dobrovského J. Jungmanna, Sv. Čecha, P. J. Šafaříka, B. Němcové (zbytek), J. Kollára, J. z Poděbrad (zbytek), A. Jiráska, Tyršova (zbytek), 28. října, Boj. za svobodu, M. Alše, J. Myslbeka, K. Hilberta, Formanova, Pod Zahradami, L. Želiny, Dr. K. Tesaře, Chotusická, Nad Rezkovcem, Jabloňová, Třešňová, Pazderského, Kaunického, A. Sedláčka, Dr. Fr. Škrdleho, E. Picka, Nad Budínem, Na Mýtě, Jilmová, Javorová, Topolová, Na Skále, Lísková, Lísková – Jeníkovská (propoj), Šípková, Akátová, Trnková, Pod Pilou, Tylova, Na Bělišti, Jasanová, Koželuhy, Prokopa Holého, Jeníkovská (bytovky za nemocnicí) čp. 1696, 1697, 1706, parkoviště Havlenova-Žitenická.

Chodníky, které se neudržují:

Kl. Čermáka – chodník za mateřskou školou (od Bašty k ul. Těsnohlídkova)

Poštovní – chodník spojující ul. Poštovní a ul. Př. Otakara II. (za kinem M. Formana)

Vala a cestičky parku v ulici Sadová (proti zemědělské škole)

spojovací chodník včetně schodů z ul. K Vodrantům do lesoparku Vodranty

lesopark Vodranty

schody – spoj. ul. Čeplova a ul. Za Rybníkem

Chodník Jeníkovská - Lísková

Schody v ul. Na Vyhlídce nebudou udržovány chemickou solí pouze inertním materiálem (drť, písek apod.).

Příloha k operačnímu plánu zimní údržby na období roku 2018 - 2019

Mechanizační prostředky :

Personální zajištění:

- a) vedoucí pracovníci -
- b) provozní zaměstnanci –

Členové operačního štábu zimní údržby:

- za MěÚ Čáslav
- za Městskou policii
- za firmu provádějící zimní údržbu



V případě kalamitní nebo mimořádné situace bude operační štáb doplněn o členy vedení města.

Dopravně důležité přechody: všechny přechody vyznačené vodorovným značením na míst. komunikacích