



KUPNÍ SMLOUVA

uzavřená dle § 2079 a násl. zákona č. 89/2012 Sb. – občanský zákoník

I.

Smluvní strany

Prodávající: **Chironax Frýdek – Místek s.r.o.**
zapsaná u KS v Ostravě, oddíl C, vložka 10083
se sídlem: Revoluční 1280, 738 01 Frýdek - Místek
IČO: 47666391
DIČ: CZ47666391
bankovní spojení/č. účtu: [REDACTED]
zastoupena: Davidem Válkem, jednatelem
kontaktní osoba: [REDACTED]
telefon: [REDACTED]
e-mail: [REDACTED]

(dále jen „prodávající“)

a

Kupující: **Městská nemocnice Čáslav**
se sídlem: Jeníkovská 348/17, 286 01 Čáslav – Nové Město
IČO: 00873764
DIČ: CZ00873764
bankovní spojení/č. účtu: [REDACTED]
zastoupená: MUDr. Martinem Novákem, ředitelem nemocnice

(dále jen „kupující“)

II.

Základní ustanovení

1. Smluvní strany prohlašují, že údaje uvedené v čl. I této smlouvy jsou v souladu s právní skutečností v době uzavření smlouvy. Smluvní strany se zavazují, že změny dotčených údajů oznámí bez prodlení písemně druhé smluvní straně. V případě změny účtu prodávajícího je prodávající povinen rovněž doložit vlastnictví k novému účtu, a to kopií příslušné smlouvy nebo potvrzením peněžního ústavu. Při změně identifikačních údajů smluvních stran včetně změny účtu není nutné uzavírat ke smlouvě dodatek.
2. Smluvní strany prohlašují, že osoby podepisující tuto smlouvu jsou k tomuto úkonu oprávněny.
3. Prodávající prohlašuje, že je odborně a právně způsobilý k zajištění předmětu plnění podle této smlouvy.

III.

Předmět smlouvy

1. Prodávající se zavazuje dodat kupujícímu zboží: **vodoléčebné vany**, jehož podrobná specifikace je uvedena v příloze č. 1 této smlouvy (dále také „zboží“), a převést na kupujícího vlastnické právo ke zboží. Kupující se zavazuje prodávajícímu za poskytnuté plnění zaplatit za podmínek uvedených v této smlouvě kupní cenu dle čl. V této smlouvy.
2. Součástí předmětu plnění je doprava zboží do místa plnění, jeho instalace a instruktáž zaměstnanců uživatele s jeho obsluhou tak, aby byli schopni zboží řádně užívat dle § 61 zákona č. 268/2014 Sb. Instruktáž zaměstnanců uživatele s obsluhou zboží je prodávající povinen realizovat v rozsahu uvedeném v čl. VII odst. 2 této smlouvy.
3. Dodávané zboží musí být nové a nepoužívané.
4. Součástí dodávky je uživatelský manuál a dokumentace ke zboží v českém jazyce (tištěná i digitální



- podoba) a prohlášení o shodě s vyznačením klasifikační třídy ZP. Prodávající je povinen předat kupujícímu:
- uživatelskou dokumentaci, návod k použití a údržbě v českém jazyce 1 x v tištěné a 1 x v elektronické podobě (na DVD nebo CD ROM ve formátu MS Office verze 2003 nebo vyšší, .pdf, .jpg),
 - technickou dokumentaci,
 - uvedení výrobce a země původu zdravotnického prostředku,
 - záruční list,
 - prohlášení o shodě. Prodávající dále vydá samostatné prohlášení o třídě zboží (I, IIa, IIb a nebo III), je-li relevantní, toto prohlášení bude opatřeno razítkem a podpisem zástupce prodávajícího. V případě, že prodávající dodá zboží zařazené do třídy IIb nebo III, musí k tomuto vypracovat provozní deník, tedy seznam úkonů doporučených návodem k obsluze (úkony, které by měla provádět obsluha zboží jako například provozní testy, čištění, dezinfekce atp.). Tento provozní deník musí opatřit razítkem a podpisem zástupce prodávajícího.
5. Součástí předmětu plnění je také provádění všech zákonem stanovených prohlídek, zejména pak pravidelné odborné údržby dle zákona č. 268/2014 Sb., o zdravotnických prostředcích a o změně některých souvisejících zákonů, ve znění pozdějších předpisů (dále jen „zákon č. 268/2014 Sb.“), po dobu záruky.
6. Prodávající prohlašuje, že na zboží nevážnou žádné právní vady ve smyslu ustanovení § 2113 občanského zákoníku.

IV.

Doba a místo plnění

1. Prodávající je povinen dodat kupujícímu zboží do místa plnění, kterým je sídlo kupujícího.
2. Strany si výslovně sjednávají, že plnění bude poskytnuto až na základě výzvy kupujícího k dodání zboží. Kupující může vyzvat prodávajícího nejdříve 1 týden po podpisu této smlouvy, a nejpozději do 1 roku od podpisu této smlouvy. Lhůta plnění je pak do 60 dnů od data převzetí výzvy prodávajícím.
3. Prodávající bude informovat kupujícího o přesném termínu dodávky zboží, a to nejpozději 48 hodin před realizací dodávky. Kontaktní osoba: [REDACTED]

V.

Kupní cena

1. Kupní cena je stanovena dohodou smluvních stran a činí:

Cena bez DPH (v Kč):	575 000 Kč
DPH (v Kč):	21 %
DPH (v %):	120 750 Kč
Cena včetně DPH (v Kč):	695 750 Kč

2. Kupní cena je za celý předmět plnění (*je-li kupováno více přístrojů či položek, rozdělí dodavatel v příloze smlouvy kupní cenu dle jednotlivých přístrojů či položek*) a je stanovena jako nejvýše přípustná a jsou v ní zahrnuty veškeré náklady prodávajícího spojené s plněním předmětu této smlouvy včetně nákladů na dopravu zboží do místa plnění dle čl. IV odst. 1 této smlouvy, prohlídky dle čl. III odst. 6 této smlouvy, veškeré poplatky, instalace zboží, záruční servis a seznámení zaměstnanců uživatele s obsluhou.
3. Prodávající odpovídá za to, že sazba daně z přidané hodnoty bude stanovena v souladu s platnými právními předpisy. V případě, že dojde ke změně zákonné sazby DPH, je prodávající ke kupní ceně bez DPH povinen účtovat DPH v platné výši. Smluvní strany se dohodly, že v případě změny kupní ceny v důsledku změny sazby DPH není nutno ke smlouvě uzavírat dodatek.



VI.

Platební podmínky

1. Kupní cena bude prodávajícímu uhrazena jednorázově po dodání zboží kupujícímu. Právo fakturovat dohodnutou cenu má prodávající po protokolárním předání zboží kupujícímu, provedení jeho instalace a uvedení do trvalého provozu a seznámení zaměstnanců uživatele s obsluhou (proškolení zaměstnanců).
2. Splatnost faktury činí 30 dnů ode dne jejího doručení kupujícímu. Stejná lhůta splatnosti platí i při placení jiných plateb (smluvních pokut, úroků z prodlení, náhrady škody apod.). Doručení faktury se provede osobně oproti podpisu zmocněné osoby kupujícího nebo doručenkou prostřednictvím provozovatele poštovních služeb.
3. Povinnost zaplatit kupní cenu je splněna dnem odepsání příslušné částky z účtu kupujícího.
4. Faktura prodávajícího musí obsahovat pouze správné údaje a musí splňovat náležitosti daňového dokladu dle § 28 zákona č. 235/2004 Sb., o dani z přidané hodnoty, ve znění pozdějších předpisů, a náležitosti stanovené § 435 občanského zákoníku.
5. Faktura bude mít zejména tyto náležitosti:
 - označení a číslo;
 - označení smluvních stran;
 - důvod fakturace, popis práce, přesné označení předmětu plnění;
 - označení bankovního ústavu a číslo účtu, na který má být placeno;
 - den odeslání faktury a lhůta splatnosti;
 - datum uskutečnění zdanitelného plnění;
 - částka k úhradě
 - název akce, v rámci níž fakturace probíhá („Modernizace zdravotnické techniky Městské nemocnice Čáslav“).
 - registrační číslo projektu (CZ.06.2.56/0.0/0.0/16_043/0001286.)
6. V případě, že faktura nebude obsahovat stanovené náležitosti, je kupující oprávněn fakturu prodávajícímu vrátit k provedení opravy s vyznačením důvodu vrácení; lhůta splatnosti faktury přestává běžet jejím odesláním zpět prodávajícímu. Nová lhůta splatnosti běží ode dne doručení nové faktury kupujícímu.
7. V případě, že prodávající bude fakturovat dodávky, které nepodléhají režimu přenesené daňové povinnosti a zároveň dodávky, které podléhají režimu přenesené daňové povinnosti, je povinen vystavit 2 samostatné faktury, přičemž jednou budou fakturovány dodávky nepodléhající režimu přenesení daňové povinnosti a druhou pouze dodávky podléhající režimu přenesení daňové povinnosti. V případě, že bude prodávající fakturovat pouze dodávky, které podléhají režimu přenesené daňové povinnosti, vystaví jednu fakturu s uvedením režimu přenesené daňové povinnosti.

VII.

Dodání předmětu smlouvy

1. Předmět smlouvy je dodán jeho protokolárním předáním v místě plnění ze strany prodávajícího a převzetím osobami pověřenými jeho převzetím ze strany kupujícího. Při předání předmětu této smlouvy je prodávající povinen předat kupujícímu doklady dle čl. III odst. 5 této smlouvy. Protokolární převzetí předmětu plnění bude provedeno až po dodání zboží, jeho instalaci a seznámení zaměstnanců uživatele s jeho obsluhou.
2. Seznámení zaměstnanců uživatele s obsluhou zboží bude realizováno v prostorách poskytnutých uživatelem v délce nutné pro správné pochopení funkcí zboží.
3. Vlastnické právo ke zboží a nebezpečí škody na něm přechází na kupujícího okamžikem jeho předání a převzetí dle odst. 1 tohoto článku.



VIII.

Záruka za jakost, záruční servis

1. Prodávající poskytuje na zboží záruku v délce min. 36 měsíců, plynoucí od data jeho protokolárního převzetí ze strany kupujícího (po instalaci a uvedení do provozu). Prodávající bude kupujícímu po dobu uvedenou v první větě tohoto odstavce bezplatně poskytovat záruční servis v rozsahu, uvedeném v tomto článku smlouvy.
2. Záruční servis podle této smlouvy zahrnuje:
 - a) preventivní kontroly (BTK) a zkoušky všech součástí zboží a jejich příslušenství, kalibrace a nastavení zboží dle pokynů výrobce a v souladu se zákonem č. 268/2014 Sb. a normy ČSN 62353,
 - b) preventivní servisní prohlídky dle doporučení výrobce,
 - c) opravy poruch a závad zboží, tj. uvedení zboží do stavu plné využitelnosti jeho technických parametrů,
 - d) provádění aktualizace a upgrade softwarového vybavení zboží,
 - e) pravidelnou předepsanou odbornou údržbu zboží dle § 65 zákona č. 268/2014 Sb., ve znění pozdějších předpisů a dle požadavků výrobce,
3. V rámci záručního servisu bude prodávající pravidelně provádět bezplatně prohlídku zboží a jejich údržbu (dále též „servisní kontrola“) dle doporučení výrobce nebo po určitém počtu provedených pracovních cyklů na daném zboží, tak aby byla po celou dobu záruky zajištěna plná funkčnost zboží. Servisní kontrola dle tohoto odstavce zahrnuje servisní úkony, zejména technickou podporu, práci a cestu technika, servisní prohlídky apod.

Odstraňování vad:

4. Veškeré vady je kupující povinen uplatnit u prodávajícího bez zbytečného odkladu poté, kdy vadu zjistil, a to formou písemného oznámení (popř. e-mailem) obsahujícího co nejpodrobnější specifikaci zjištěné vady (dále též „reklamací“). Kupující bude vady zboží oznamovat na:
 - ▶ e-mail: chironax@chironax.com
 - ▶ adresu: Chironax Frýdek – Místek s.r.o., Revoluční 1280, 738 01 Frýdek - MístekJakmile kupující odešle toto oznámení, bude se mít za to, že požaduje bezplatné odstranění vady, neuvědě-li v oznámení jinak.
5. K uplatňování vad je oprávněn kromě kupujícího také uživatel. Každé takovéto nahlášení vady uživatelem se považuje za řádné uplatnění vady kupujícím ve smyslu této smlouvy.
6. Prodávající neodpovídá za vady, které byly způsobeny nesprávným užíváním uživatele nebo třetí osobou.
7. Prodávající je povinen nejpozději do 2 kalendářních dnů po obdržení reklamací písemně oznámit kupujícímu, zda reklamaci uznává či neuznává. Pokud tak neučiní, má se za to, že reklamaci uznává.
8. Prodávající vždy musí kupujícímu písemně sdělit, v jakém termínu nastoupí k odstranění vad(y) s tím, že tento termín nesmí být delší než 1 kalendářní den ode dne obdržení reklamací. Nestanoví-li prodávající termín nástupu k opravě, platí termín 1 kalendářní den ode dne obdržení reklamací. Nastoupit k odstranění vady v těchto termínech je prodávající povinen bez ohledu na to, zda reklamaci uznává či neuznává.
9. Kupující (uživatel) je povinen umožnit pracovníkům prodávajícího přístup do prostor nezbytných pro odstranění vady.
10. Nenastoupí-li prodávající k odstranění vady do 3 kalendářních dnů od obdržení reklamací, považují to obě strany za podstatné porušení smlouvy a kupující (uživatel) může odstranění vady zajistit u jiné odborné osoby na náklady prodávajícího.
11. Odstranění vady, popř. výměna vadného zboží, bude provedena servisním technikem prodávajícího, pokud možno ihned při první návštěvě, maximálně však do 3 kalendářních dnů od nahlášení vady, nedohodnou-li se smluvní strany písemně jinak.
12. Jestliže kupující v reklamaci výslovně uvede, že se jedná o havárii, je prodávající povinen nastoupit a zahájit odstraňování vady (havárie) nejpozději do 24 hod po nahlášení vady. Lhůtu pro odstranění vad označených kupujícím jako havárie sjednají obě smluvní strany podle povahy a rozsahu oznámené vady.



Nedojde-li mezi oběma stranami k dohodě o termínu odstranění reklamované vady (havárie), platí, že havárie musí být odstraněna nejpozději do 48 hodin od nahlášení vady.

13. Pokud je uplatnění vady oprávněné, má kupující právo na opravu vadného zboží. Ve výjimečném případě, kdy si oprava vyžádá delší dobu než 3 kalendářní dny, je prodávající povinen poskytnout kupujícímu bezodkladně, nejpozději však do 3 kalendářních dnů od nahlášení vady, zdarma náhradní zboží nebo jeho část o stejných nebo vyšších technických parametrech, a to až do doby předání opraveného zboží nebo jeho části.
14. Pokud vadnou část zboží nebo celé zboží není možno opravit, má kupující právo na výměnu vadného zboží nebo jeho vadné části stejných či vyšších parametrů (včetně bezplatného zajištění konfigurace, je-li to u daného zboží třeba), případně právo od smlouvy v dané části odstoupit. Nebude-li vada odstraněna do 3 kalendářních dnů od jejího oznámení, považuje se za neodstranitelnou a v téže lhůtě je prodávající povinen vadné zboží nebo jeho část vyměnit. Pokud dojde k výměně zboží nebo jeho části, počíná na toto zboží nebo jeho část běžet dnem výměny záruční doba v délce dle odst. 1 tohoto článku.
15. Pokud dojde v průběhu záruční doby k výměně některého dílu zboží, zdravotnického prostředku nebo jeho součásti, je kupující povinen prodávajícímu vydat vadnou součást, která byla vyměněna za účelem uplatnění reklamačních nároků prodávajícího vůči výrobcí vadného dílu.
16. Pokud se na zboží, zdravotnickém prostředku vyskytne třikrát během záruční doby stejná vada, je prodávající povinen dodat kupujícímu zboží nové, a to v konfiguraci minimálně stejné jako vadné zboží. Na toto nové zboží bude poskytnuta nová záruka v délce uvedené v odst. 1 tohoto článku.
17. V případě konfliktu mezi dodanou konfigurací zboží a výše požadavky definovanými v čl. III této smlouvy je prodávající povinen dodanou konfiguraci zboží upravit do úplného splnění těchto požadavků.
18. O odstranění reklamované vady sepíše prodávající protokol, ve kterém potvrdí odstranění vady nebo uvede důvody, pro které kupující odmítá opravu převzít. Protokol bude obsahovat zejména:
 - a) označení zboží,
 - b) označení kupujícího, resp. uživatele a prodávajícího,
 - c) číslo této smlouvy a datum jejího uzavření,
 - d) datum zahájení a dokončení prací,
 - e) prohlášení kupujícího, že došlo k odstranění vady nebo že vyměněné zboží či vyměněnou část zboží přijímá (resp. nepřijímá, v tomto případě budou uvedeny důvody nepřevzetí),
 - f) datum a místo sepsání protokolu,
 - g) jména a podpisy zástupců kupujícího, resp. uživatele a prodávajícího,
 - h) uvedení důvodu reklamace a specifikaci vyměněné části zboží nebo jeho celku.
19. Neshodnou-li se smluvní strany v otázce uznatelnosti reklamace, nese náklady na odstranění reklamované vady v těchto sporných případech prodávající až do případného rozhodnutí soudu. Prokáže-li se, že kupující reklamoval neoprávněně, je kupující povinen uhradit prodávajícímu veškeré jemu v souvislosti s odstraněním vady vzniklé náklady.
20. Proávající je povinen uhradit kupujícímu škodu, která mu vznikla vadným plněním, a to v plné výši. Proávající rovněž kupujícímu uhradí náklady vzniklé při uplatňování práv z odpovědnosti za vady.
21. Kupující má právo na dodání nové věci nebo výměnu součásti i v případě odstranitelné vady, pokud nemůže věc řádně užívat pro opakovaný výskyt vady po opravě nebo pro větší počet vad. V takovém případě má kupující i právo od smlouvy odstoupit. Větším počtem vad se rozumí 3 závady stejného druhu na předmětu kupní smlouvy (zboží).

IX.

Zvláštní ujednání

1. Proávající není oprávněn postoupit anebo převést jakákoliv svá práva anebo pohledávky vyplývající z této smlouvy anebo se smlouvou související na třetí osobu bez předchozího písemného souhlasu kupujícího, a to ani částečně.



2. Prodávající je povinen uchovávat veškerou dokumentaci související s realizací projektu včetně účetních dokladů minimálně do konce roku 2028. Pokud je v českých právních předpisech stanovena lhůta delší, musí ji prodávající použít.
3. Prodávající je povinen dle § 2e) zákona č. 320/2001 Sb., o finanční kontrole, spolupůsobit při výkonu finanční kontroly.
4. Prodávající je povinen minimálně do konce roku 2028 poskytovat požadované informace a dokumentaci související s realizací projektu zaměstnancům nebo zmocněncům pověřených orgánů (CRR, MMR ČR, MF ČR, Evropské komise, Evropského účetního dvora, Nejvyššího kontrolního úřadu, příslušného orgánu finanční správy a dalších oprávněných orgánů státní správy) a je povinen vytvořit výše uvedeným osobám podmínky k provedení kontroly vztahující se k realizaci projektu a poskytnout jim při provádění kontrolysoučinnost.

X.

Sankce

1. Pokud prodávající nedodá kupujícímu zboží ve stanovené lhůtě, je povinen zaplatit kupujícímu smluvní pokutu ve výši 0,2 % z kupní ceny včetně DPH, stanovené v čl. V odst. 1 této smlouvy, za každý i jen započatý den prodlení.
2. Pokud prodávající neodstraní vadu zboží ve stanovené lhůtě, je povinen zaplatit kupujícímu smluvní pokutu ve výši 5.000,- Kč, a to za každý započatý den prodlení.
3. Smluvní pokuty se nezapočítávají na náhradu případně vzniklé škody, kterou lze vymáhat samostatně vedle smluvní pokuty, a to v plné výši.
4. V případě prodlení kupujícího s úhradou kupní ceny je prodávající oprávněn požadovat na kupujícího úrok z prodlení z dlužné částky ve výši stanovené občanskoprávními předpisy.

XI.

Zánik smlouvy

1. Tato smlouva zaniká:
 - a) písemnou dohodou smluvních stran;
 - b) jednostranným odstoupením od smlouvy pro její podstatné porušení druhou smluvní stranou, s tím, že podstatným porušením smlouvy se rozumí zejména:
 - nedodání předmětu plnění ve stanovené době plnění,
 - pokud má předmět plnění vady, které jej činí neupotřebitelným nebo nemá vlastnosti, které si kupující vymínil nebo o kterých ho prodávající ujistil,
 - nedodržení smluvních ujednání o záruce za jakost,
 - neuhrazení kupní ceny kupujícími po druhé výzvě prodávajícího k uhrazení dlužné částky, přičemž druhá výzva nesmí následovat dříve než 30 dnů po doručení první výzvy;
 - c) odstoupením od smlouvy ze strany kupujícího v případě neposkytnutí dotace nebo části dotace, nebo v případě, kdy bude mít kupující k dispozici prokazatelné informace o tom, že mu dotace nebude poskytnuta v budoucnu;
 - d) bez dalšího marným uplynutím lhůty stanovené kupujícímu k odeslání výzvy k plnění dle čl. IV. odst. 2 této smlouvy.
2. Pro účely této smlouvy se pod pojmem „bez zbytečného odkladu“ uvedeným v § 2002 občanského zákoníku rozumí „nejpozději do 30 dnů“.

XII.

Registr smluv - doložka

1. Prodávající tímto uděluje souhlas kupujícímu k uveřejnění všech podkladů, údajů a informací uvedených v této smlouvě, k jejichž uveřejnění vyplývá pro kupujícího povinnost dle právních předpisů.



2. Prodávající je současně srozuměn s tím, že kupující je oprávněn zveřejnit obraz smlouvy a jejich případných změn (dodatků) a dalších dokumentů od této smlouvy odvozených včetně metadat požadovaných k uveřejnění dle zákona č. 340/2015 Sb., o registru smluv.
3. Zveřejnění smlouvy a metadat v registru smluv zajistí kupující.

XIII.

Závěrečná ustanovení

1. Tato smlouva nabývá platnosti dnem jejího podpisu oběma smluvními stranami a účinnosti dnem uveřejnění v registru smluv.
2. Změnit nebo doplnit smlouvu mohou smluvní strany pouze formou písemných dodatků, které budou vzestupně číslovány, výslovně prohlášeny za dodatek této smlouvy a podepsány oprávněnými zástupci smluvních stran.
3. Smluvní strany shodně prohlašují, že si smlouvu před jejím podpisem přečetly a že byla uzavřena po vzájemném projednání podle jejich pravé a svobodné vůle určitě, vážně a srozumitelně, nikoliv v tísní nebo za nápadně nevýhodných podmínek, a že se dohodly o celém jejím obsahu, což stvrzují svými podpisy.
4. Tato smlouva je vyhotovena v 4 stejnopisech, z nichž po podpisu kupující obdrží 3 vyhotovení a prodávající 1 vyhotovení.
5. Součástí smlouvy jsou:

Příloha č. 1: Specifikace zboží včetně cen

v dne 10.10.2018

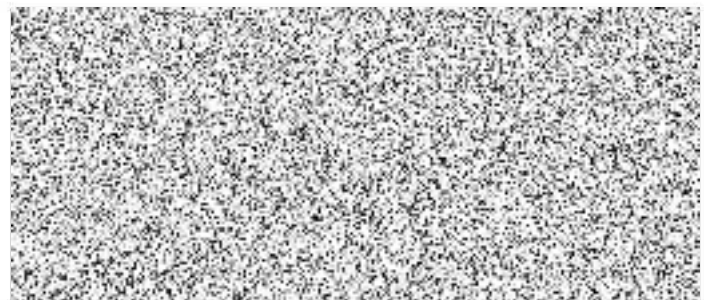
Ve Frýdku - Místku dne 23.8.2018



za kupujícího NOVÁK
ředitel
MUDr. Martin Novák, ředitel
tel: 227 305 170



za prodávajícího
David Válek, jednatel



Příloha č. 1 ke KS – Specifikace zboží vč. cen
LAGUNA TORNADO, OCEAN FORTE 4.0

Ve Frýdku - Místku: 28.6.2018
vyřizuje: Ing. Pavel Kocich
telefon: 558 638 737
mobil: 777 638 737
fax: 558 624 970
e-mail: kocich@chironax.com

Městská nemocnice Čáslav
Jeníkovská 348/17
286 01 Čáslav – Nové Město

Místo plnění: Městská nemocnice Čáslav

Cena:

1. Balneologická vana LAGUNA TORNADO

Poř.	Počet ks	Přístroj	Cena bez DPH za 1 ks v Kč	Cena bez DPH celkem v Kč	DPH v %	Cena včetně DPH v Kč
1.	1	Laguna TORNADO - 124 ks hydromasáž. trysek, 5 masážních zón, dotyková obrazovka, zabudovaná perlička 180 ks vzduchových trysek, automatická desinfekce, opěra nohou, chromatoterapie.				
		Cena celkem				

Doporučené příslušenství k vaně LAGUNA TORNADO:

Jednostupňový schůdek:

2. Subaquální vana OCEAN FORTE 4.0

Poř.	Počet ks	Přístroj	Cena bez DPH za 1 ks v Kč	Cena bez DPH celkem v Kč	DPH v %	Cena včetně DPH v Kč
1.	1	OCEAN FORTE 4.0 - 100 ks hydromasáž. trysek, 4 masážní zóny, dotyková obrazovka, automatická desinfekce, zabudovaná perlička 180 ks vzduchových trysek, hydromasážní hadice, chromatoterapie.				
		Cena celkem				

Doporučené příslušenství k vaně OCEAN FORTE 4.0:

Dvoustupňové schůdky:

Nerezové zábradlí ke schůdkům s boční opěrkou:

V ceně dodávky je zahrnutá doprava, montáž, záruční servis vč. PBTK po dobu záruky a zaškolení personálu.

TECHNICKÉ PARAMETRY**1. LAGUNA TORNADO**

Základní vybavení:

- vana vyrobena ze sklolaminátu s povrchovou gelkotovou antibakteriální úpravou;
- moderní a praktický design výrobku;
- anatomicky tvarovaný vnitřek vany a madel;
- nerezové prvky ovládání vany (ovládače ventilů, držák sprchy, vtok do vany);
- 124 ks vrtaných hydromasážních trysek, rozdělených do 5 - ti masážních zón;
- plynulá regulace množství přisávaného vzduchu do hydromasážních trysek;
- ovládání vany pomocí 7" barevného dotykového displeje;
- elektronická regulace, snímání a zobrazování účinnosti masáže;
- plně automatizované napouštění vody do vany s elektronickou regulací teploty;
- autostart – spuštění procedury po vstupu pacienta do vany;
- automatické míchání vody při napouštění;

- dvě výšky hladiny pro automatické zastavení napuštění vody;
- automatická ochrana proti přetečení vany;
- zabudovaná filtrace vody s automatickým čištěním filtrů;
- plně automatický řízený proces podávání procedur;
- 28 pevně zabudovaných programů a možnost volby nekonečného množství dalších programů
- možnost programování až 5 – ti programů do série;
- automatická regulace teploty vody po dobu procedury;
- automatická regulace výšky hladiny vody po dobu procedury;
- možnost nastavení celkové délky procedury 0 - 99 minut;
- zvuková signalizace ukončení procedury;
- zobrazení reálného data a času na displeji vany;
- automatické plánování servisní prohlídky;
- možnost volby jazyka pro signalizaci displeje;
- možnost volby typu masáže;
- **Kontinuální masáž:**
 - kontinuální režim hydromasáže a perličky;
 - postupné střídání hydromasažních zón a perličky;
- **Sínusová masáž**
 - postupné zvyšování a snižování výkonu hydromasáže a perličky;
 - postupné střídání hydromasažních zón;
- **Vlnová masáž**
 - postupné intenzivní (interval 4 sekundy) posouvání hydromasáže od chodidel až ke krku a zpět;
- **Lymfatická masáž**
 - postupné intenzivní (interval 4 sekundy) posouvání hydromasáže od chodidel až ke krku a zpět;
- po ukončení procedury a vystoupení pacienta z vany automatické vypouštění vody do kanalizace;
- automatický oplach hydromasažního systému;
- výkonné nerezové čerpadlo;
- elektronická ochrana čerpadla proti chodu na sucho;
- elektromagnetická úprava vody;
- sprcha pro hygienickou očistu vany se stop ventilem (napojení na teplou vodu);
- systém úplného odvodnění hydromasažního okruhu;
- 2 ks nerezových madel;
- výškově stavitelné nožky vany;
- jednoduchá demontáž a montáž krytů (paneláže) vany při servisním zásahu;
- nerezová opěra na nohy (vyjímatelná);
- automatická desinfekce vany (2 způsoby);
- zabudovaná perlička – 180 vzduchových trysek s vlastním zdrojem ohřívání vzduchu a sušením perličky;
- chromoterapie – 32 osvětlovacích těles, 7 barev, možnost nastavení jedné barvy, nebo střídání barev;
- nerezová opěra na nohy (vyjímatelná);

Doplňkové vybavení:

- hydromasažní hadice s masážní tryskou a držákem;
 - možnost použití masážní hadice současně s libovolným hydromasažním programem;
 - plynulá regulace množství přisávaného vzduchu do hydromasažní hadice;
 - plynulá regulace tlaku v hydromasažní hadici 0 až maximum;
- magnetoterapie;
- ozonoterapie;
- pulzní masáž – 3 úrovně, interval 1 s, 2 s, 3 s;
- plně automatické napouštění vany z recyklace;
- plně automatické vypouštění vany do recyklace;
- podsvícený displej;
- podsvícená vana 48 světel;
- záznam o provozu vany;
- hlasová komunikace s obsluhou (5 jazyků);
- rychlospojka pro připojení perličkového roštu;
- manuální napouštění přidavné vody (CO₂);

- jednostupňový schůdek;
- perličkový rošt;
- nafukovací límec.

Technické parametry:	
Jmenovité napětí	3 x 400 V
Jmenovitý kmitočet	50 Hz
Jmenovitý příkon	2 300 VA
Přívod teplé vody	2 x 1"
Přívod studené vody	2 x 1"
Přívod přidavné vody	3/4"
Přívod stlačeného vzduchu	3/8"
Užitný objem vany	220 l
Maximální objem vany	300 l
Max. tlak čerpadla	0,36 MPa
Typ ochrany před úrazem el. proudem	třída I.
Max. průtok čerpadla	450 l/min
Doba plnění	2,5 min
Doba vypouštění	2,1 min.
Stupeň ochrany krytí	IP 54
Stupeň ochrany před úrazem el. proudem	s příl. částmi typu B
Hmotnost	140 kg
Rozměry výrobku (d x š x v)	2 200 x 870 x 790 - 815 mm





2. OCEAN FORTE PC 4.0

Základní vybavení:

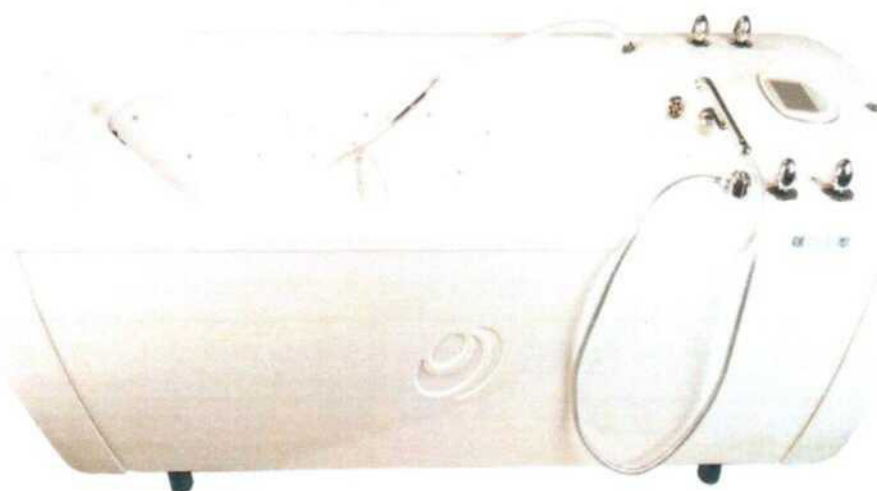
- vana vyrobená ze sklolaminátu s povrchovou gelkotovou antibakteriální úpravou;
- moderní a praktický design výrobku;
- anatomicky tvarovaný vnitřek vany a madel;
- nerezové prvky ovládání vany (ovládače ventilů, držák sprchy, vtok do vany);
- 100 ks vrtaných hydromasážních trysek, rozdělených do 4 masážních zón,
- plynulá regulace množství přísávaného vzduchu do hydromasážních trysek;
- hydromasážní hadice s masážní tryskou a držákem;
 - možnost použití masážní hadice současně s libovolným hydromasážním programem;
 - plynulá regulace množství přísávaného vzduchu do hydromasážní hadice;
 - plynulá regulace tlaku v hydromasážní hadici 0 až maximum;
- zabudovaná perlička – 180 vzduchových trysek s vlastním zdrojem ohřívání vzduchu a sušením perličky;
- ovládání vany pomocí 7" barevného dotykového displeje;
- elektronická regulace, snímání a zobrazování účinnosti masáže;
- plně automatizované napouštění vody do vany s elektronickou regulací teploty;
- autostart – spuštění procedury po vstupu pacienta do vany;
- automatické míchání vody při napouštění;

- dvě výšky hladiny pro automatické zastavení napuštění vody;
 - automatická ochrana proti přetečení vany;
 - zabudovaná filtrace vody s automatickým čištěním filtrů;
 - plně automatický řízený proces podávání procedur;
 - 28 pevně zabudovaných programů a možnost volby nekonečného množství dalších programů
 - možnost programování až 5 – ti programů do série;
 - automatická regulace teploty vody po dobu procedury;
 - automatická regulace výšky hladiny vody po dobu procedury;
 - možnost nastavení celkové délky procedury 0 - 99 minut;
 - zvuková signalizace ukončení procedury;
 - zobrazení reálného data a času na displeji vany;
 - automatické plánování servisní prohlídky;
 - možnost volby jazyka pro signalizaci displeje;
 - možnost volby typu masáže;
- Kontinuální masáž:**
- kontinuální režim hydromasáže a perličky;
 - postupné střídání hydromasažních zón a perličky;
- Sínusová masáž**
- postupné zvyšování a snižování výkonu hydromasáže a perličky;
 - postupné střídání hydromasažních zón;
- Vlnová masáž**
- postupné intenzivní (interval 4 sekundy) posouvání hydromasáže od chodidel až ke krku a zpět;
- Lymfatická masáž**
- postupné intenzivní (interval 4 sekundy) posouvání hydromasáže od chodidel až ke krku a zpět;
- po ukončení procedury a vystoupení pacienta z vany automatické vypouštění vody do kanalizace;
 - automatický oplach hydromasažního systému;
 - výkonné nerezové čerpadlo;
 - elektronická ochrana čerpadla proti chodu na sucho;
 - elektromagnetická úprava vody;
 - sprcha pro hygienickou očištění vany se stop ventilem (napojení na teplou vodu);
 - systém úplného odvodnění hydromasažního okruhu;
 - 2 ks nerezových madel;
 - opěrky na nohy ve vytvarování vany;
 - výškově stavitelné nohy;
 - jednoduchá demontáž a montáž krytů (paneláže) vany při servisním zásahu;
 - chromoterapie – 32 osvětlovacích těles, 7 barev, možnost nastavení jedné barvy, nebo střídání barev;

Doplňkové vybavení:

- magnetoterapie;
- ozonoterapie;
- pulzní masáž – 3 úrovně, interval 1 s, 2 s, 3 s;
- plně automatické napuštění vany z recyklace;
- plně automatické vypouštění vany do recyklace;
- automatická desinfekce vany (2 způsoby);
- podsvícený displej;
- podsvícená vana 48 světel;
- záznam o provozu vany;
- hlasová komunikace s obsluhou (5 jazyků);
- rychlospojka pro připojení perličkového roštu;
- dvojstupňové schůdky.
- nerezové zábradlí ke schůdkům;
- stabilizační podpěra ke schůdkům se zábradlím;
- napuštění přídavné vody (CO₂);
- perličkový rošt;
- nafukovací límec.

Technické parametry:	
Jmenovité napětí	3 x 400 V
Jmenovitý kmitočet	50 Hz
Jmenovitý příkon	2 500 VA
Přívod teplé vody	2 x 1"
Přívod studené vody	2 x 1"
Užitečný objem vany	280 l
Maximální objem vany	450 l
Tlak v masážní hadici	0 – 0,48 MPa
Typ ochrany před úrazem el. proudem	třída I.
Max. průtok čerpadla	433 l/min
Doba plnění	3,5 min
Doba vypouštění	3,1 min.
Stupeň ochrany krytí	IP 54
Stupeň ochrany před úrazem el. proudem	s příl. částmi typu B
Hmotnost	173 kg
Rozměry výrobku (d x š x v)	2 500 x 960 x 920 - 945 mm



3. Doplnkové vybavení - schůdky k vodoléčebným vanám

Schůdky jsou určeny pro jednodušší nastupování do vodoléčebných van. Svým tvarem kopírují boční panely van. Jsou vyrobeny ze sklolaminátu s povrchovou gelkotovou antibakteriální úpravou. Nášlapná plocha schůdku je opatřena protiskluzovou vrstvou.

Schůdky jsou vyráběny ve třech modifikacích:

- jednostupňové určené především pro vany řady LAGUNA;
- dvoustupňové standardní především k vanám řady OCEAN;
- dvoustupňové s nerezovým zábradlím.

Technické parametry:

Parametr	Jednostupňové schůdky	Dvoustupňové schůdky	Dvoustupňové schůdky se zábradlím
Rozměry (š x d)	335 x 550 mm	640 x 600 mm	640 x 600 mm
Výška 1. schodu	200 mm	220 mm	220 mm

Výška 2. schodu	-	450 mm	450 mm
Výška zábradlí	-	-	1 240 mm
Hmotnost	5 kg	8 kg	14 kg



4. Doplnkové vybavení - chromatoterapie

CHROMATOTERAPIE je dostupná pro vany řady LAGUNA, OCEAN a CASCADE.

Počet osvětlovacích těles u jednotlivých van je patrný z níže uvedené tabulky. Každé osvětlovací těleso umožňuje střídaní 7 – mi barevných odstínů - červená, zelená, modrá, žlutá, tyrkysová, oranžová a fialová s možností nastavení vybrané barvy.

Výrobek	Počet osvětlovacích těles
LAGUNA - všechny modely	32
OCEAN ECONOMY / STANDARD / FORTE	32
OCEAN DE LUXE	50
CASCADE	24



ZÁRUČNÍ LHŮTA

36 měsíců

Záruka se nevztahuje na spotřební materiál.

TERMÍN DODÁNÍ

Do 5 ti týdnů po podpisu KS

PLATEBNÍ PODMÍNKY

- leasing
 do 30 - ti dnů po dodání
 jiné řešení

ZPŮSOB DODÁNÍ

- vlastní odběr
 přepravní služba
 prodávající

SERVISNÍ PODMÍNKY

Záruční a pozáruční servis zajišťuje fy CHIRONAX Frýdek – Místek s.r.o., a to z Prahy. Kontaktní osobou pro servisní činnost je p. Marie Komůrková CHIRONAX Frýdek – Místek s.r.o., Revoluční 1280, 739 01 Frýdek – Místek, chironax@chironax.com, mobil: 777638710.

Doba nástupu na opravu je maximálně **48 hodin** od nahlášení závady.

Záruční servis je poskytován bezplatně:

u konečného uživatele

v sídle fy Chironax Frýdek – Místek s.r.o.

Pozáruční servis vč. dodávky náhradních dílů garantujeme po dobu min. 10 let.

Nabízení vany jsou zdravotnické prostředky pevně spojené se stavbou. V souladu s § 67 zák. č. 268/2014 musí zákazník zajišťovat revize v souladu s příslušnými předpisy platnými v ČR.

PLATNOST CENOVÉ NABÍDKY

31.12.2018.

POZNÁMKA

Barevné provedení vany je ve světle zelené nebo světle modré barvě s tím, že vnitřek vany je světlejší a obvodový plášť tmavší. Ostatní barvy – výběr z cca 1 000 barev z katalogu RALL - jsou za příplatek 4 800 Kč.

Součástí dodávky jsou návody na obsluhu v českém jazyce a prohlášení o shodě.

Stavební připravenost není součástí této cenové nabídky. Zajišťuje ji zákazník na vlastní náklady a musí být provedena dle dodaných montážních výkresů.

Montáž bude zahájena v čistých, uzamykatelných místnostech, ve kterých bude zajištěna dodávka potřebných médií. Vany budou nainstalovány na rozvody a odpady opatřené protizápachovými výpustěmi.

Dodavatel zajistí dopravu technologie do areálu stavby. Transport do montážní zóny zajistí zákazník pod dozorem dodavatele.

Minimální šířka transportních otvorů (především dveří) 110 cm a výška 197 cm!**UPOZORNĚNÍ:**

V případě stavebních úprav prostorů pro montáž je nutno zpracovat projektovou dokumentaci, která musí být schválena dle platné legislativy

