



KUPNÍ SMLOUVA

uzavřená dle § 2079 a násl. zákona č. 89/2012 Sb. – občanský zákoník

I.

Smluvní strany

Prodávající: **ENUS MEDICAL, s.r.o.**
zapsaná u Městského soudu v Praze, oddíl C, vložka 195811
se sídlem: Plkova 2934/1, 193 00 Praha – Horní Počernice
IČO: 25551701
DIČ: CZ25551701
bankovní spojení/č. účtu: [REDAKCE]
zastoupena: Martinem Kazdou, DiS., jednatelem
kontaktní osoba:
telefon: [REDAKCE]
e-mail: [REDAKCE]
(dále jen „prodávající“)

a

Kupující: **Městská nemocnice Čáslav**
se sídlem: Jeníkovská 348/17, 286 01 Čáslav – Nové Město
IČO: 00873764
DIČ: CZ00873764 [REDAKCE]
bankovní spojení/č. účtu: [REDAKCE]
zastoupená: MUDr. Martinem Novákem, ředitelem nemocnice
(dále jen „kupující“)

II.

Základní ustanovení

1. Smluvní strany prohlašují, že údaje uvedené v čl. I této smlouvy jsou v souladu s právní skutečností v době uzavření smlouvy. Smluvní strany se zavazují, že změny dotčených údajů oznámí bez prodlení písemně druhé smluvní straně. V případě změny účtu prodávajícího je prodávající povinen rovněž doložit vlastnictví k novému účtu, a to kopií příslušné smlouvy nebo potvrzením peněžního ústavu. Při změně identifikačních údajů smluvních stran včetně změny účtu není nutné uzavírat ke smlouvě dodatek.
2. Smluvní strany prohlašují, že osoby podepisující tuto smlouvu jsou k tomuto úkonu oprávněny.
3. Prodávající prohlašuje, že je odborně a právně způsobilý k zajištění předmětu plnění podle této smlouvy.

III.

Předmět smlouvy

1. Prodávající se zavazuje dodat kupujícímu zboží: **Operační stoly – 3ks**, jehož podrobná specifikace je uvedena v příloze č. 1 této smlouvy (dále také „zboží“), a převést na kupujícího vlastnické právo ke zboží. Kupující se zavazuje prodávajícímu za poskytnuté plnění zaplatit za podmínek uvedených v této smlouvě kupní cenu dle čl. V této smlouvy.
2. Součástí předmětu plnění je doprava zboží do místa plnění, jeho instalace a instruktáž zaměstnanců uživatele s jeho obsluhou tak, aby byli schopni zboží řádně užívat dle § 61 zákona č. 268/2014 Sb. Instruktáž zaměstnanců uživatele s obsluhou zboží je prodávající povinen realizovat v rozsahu uvedeném v čl. VII odst. 2 této smlouvy.
3. Dodávané zboží musí být nové a nepoužívané.



VI.

Platební podmínky

1. Kupní cena bude prodávajícímu uhrazena jednorázově po dodání zboží kupujícímu. Právo fakturovat dohodnutou cenu má prodávající po protokolárním předání zboží kupujícímu, provedení jeho instalace a uvedení do trvalého provozu a seznámení zaměstnanců uživatele s obsluhou (proškolení zaměstnanců).
2. Splatnost faktury činí 30 dnů ode dne jejího doručení kupujícímu. Stejná lhůta splatnosti platí i při placení jiných plateb (smluvních pokut, úroků z prodlení, náhrady škody apod.). Doručení faktury se provede osobně oproti podpisu zmocněné osoby kupujícího nebo doručenkou prostřednictvím provozovatele poštovních služeb.
3. Povinnost zaplatit kupní cenu je splněna dnem odepsání příslušné částky z účtu kupujícího.
4. Faktura prodávajícího musí obsahovat pouze správné údaje a musí splňovat náležitosti daňového dokladu dle § 28 zákona č. 235/2004 Sb., o dani z přidané hodnoty, ve znění pozdějších předpisů, a náležitosti stanovené § 435 občanského zákoníku.
5. Faktura bude mít zejména tyto náležitosti:
 - označení a číslo;
 - označení smluvních stran;
 - důvod fakturace, popis práce, přesné označení předmětu plnění;
 - označení bankovního ústavu a číslo účtu, na který má být placeno;
 - den odeslání faktury a lhůta splatnosti;
 - datum uskutečnění zdanitelného plnění;
 - částka k úhradě
 - název akce, v rámci níž fakturace probíhá („Modernizace zdravotnické techniky Městské nemocnice Čáslav“).
 - registrační číslo projektu (CZ.06.2.56/0.0/0.0/16_043/0001286.)
6. V případě, že faktura nebude obsahovat stanovené náležitosti, je kupující oprávněn fakturu prodávajícímu vrátit k provedení opravy s vyznačením důvodu vrácení; lhůta splatnosti faktury přestává běžet jejím odesláním zpět prodávajícímu. Nová lhůta splatnosti běží ode dne doručení nové faktury kupujícímu.
7. V případě, že prodávající bude fakturovat dodávky, které nepodléhají režimu přenesené daňové povinnosti a zároveň dodávky, které podléhají režimu přenesené daňové povinnosti, je povinen vystavit 2 samostatné faktury, přičemž jednou budou fakturovány dodávky nepodléhající režimu přenesení daňové povinnosti a druhou pouze dodávky podléhající režimu přenesení daňové povinnosti. V případě, že bude prodávající fakturovat pouze dodávky, které podléhají režimu přenesené daňové povinnosti, vystaví jednu fakturu s uvedením režimu přenesené daňové povinnosti.

VII.

Dodání předmětu smlouvy

1. Předmět smlouvy je dodán jeho protokolárním předáním v místě plnění ze strany prodávajícího a převzetím osobami pověřenými jeho převzetím ze strany kupujícího. Při předání předmětu této smlouvy je prodávající povinen předat kupujícímu doklady dle čl. III odst. 5 této smlouvy. Protokolární převzetí předmětu plnění bude provedeno až po dodání zboží, jeho instalaci a seznámení zaměstnanců uživatele s jeho obsluhou.
2. Seznámení zaměstnanců uživatele s obsluhou zboží bude realizováno v prostorách poskytnutých uživatelem v délce nutné pro správné pochopení funkcí zboží.
3. Vlastnické právo ke zboží a nebezpečí škody na něm přechází na kupujícího okamžikem jeho předání a převzetí dle odst. 1 tohoto článku.



VIII.

Záruka za jakost, záruční servis

1. Prodávající poskytuje na zboží záruku v délce min. 36 měsíců, plynoucí od data jeho protokolárního převzetí ze strany kupujícího (po instalaci a uvedení do provozu). Prodávající bude kupujícímu po dobu uvedenou v první větě tohoto odstavce bezplatně poskytovat záruční servis v rozsahu, uvedeném v tomto článku smlouvy.
2. Záruční servis podle této smlouvy zahrnuje:
 - a) preventivní kontroly (BTK) a zkoušky všech součástí zboží a jejich příslušenství, kalibrace a nastavení zboží dle pokynů výrobce a v souladu se zákonem č. 268/2014 Sb. a normy ČSN 62353,
 - b) preventivní servisní prohlídky dle doporučení výrobce,
 - c) opravy poruch a závad zboží, tj. uvedení zboží do stavu plné využitelnosti jeho technických parametrů,
 - d) provádění aktualizace a upgrade softwarového vybavení zboží,
 - e) pravidelnou předepsanou odbornou údržbu zboží dle § 65 zákona č. 268/2014 Sb., ve znění pozdějších předpisů a dle požadavků výrobce,
3. V rámci záručního servisu bude prodávající pravidelně provádět bezplatně prohlídku zboží a jejich údržbu (dále též „servisní kontrola“) dle doporučení výrobce nebo po určitém počtu provedených pracovních cyklů na daném zboží, tak aby byla po celou dobu záruky zajištěna plná funkčnost zboží. Servisní kontrola dle tohoto odstavce zahrnuje servisní úkony, zejména technickou podporu, práci a cestu technika, servisní prohlídky apod.

Odstraňování vad:

4. Veškeré vady je kupující povinen uplatnit u prodávajícího bez zbytečného odkladu poté, kdy vadu zjistil, a to formou písemného oznámení (popř. e-mailem) obsahujícího co nejpodrobnější specifikaci zjištěné vady (dále též „reklamací“). Kupující bude vady zboží oznamovat na:
 - ▶ e-mail: servis@enusmedical.cz
 - ▶ adresu: **ENUS MEDICAL, s.r.o., Plkovská 2934/1, 193 00 Praha – Horní Počernice**Jakmile kupující odešle toto oznámení, bude se mít za to, že požaduje bezplatné odstranění vady, neuvede-li v oznámení jinak.
5. K uplatňování vad je oprávněn kromě kupujícího také uživatel. Každé takovéto nahlášení vady uživatelem se považuje za řádné uplatnění vady kupujícím ve smyslu této smlouvy.
6. Prodávající neodpovídá za vady, které byly způsobeny nesprávným užíváním uživatele nebo třetí osobou.
7. Prodávající je povinen nejpozději do 2 kalendářních dnů po obdržení reklamací písemně oznámit kupujícímu, zda reklamaci uznává či neuznává. Pokud tak neučiní, má se za to, že reklamaci uznává.
8. Prodávající vždy musí kupujícímu písemně sdělit, v jakém termínu nastoupí k odstranění vad(y) s tím, že tento termín nesmí být delší než 1 kalendářní den ode dne obdržení reklamací. Nestanoví-li prodávající termín nástupu k opravě, platí termín 1 kalendářní den ode dne obdržení reklamací. Nastoupit k odstranění vady v těchto termínech je prodávající povinen bez ohledu na to, zda reklamaci uznává či neuznává.
9. Kupující (uživatel) je povinen umožnit pracovníkům prodávajícího přístup do prostor nezbytných pro odstranění vady.
10. Nenastoupí-li prodávající k odstranění vady do 3 kalendářních dnů od obdržení reklamací, považují to obě strany za podstatné porušení smlouvy a kupující (uživatel) může odstranění vady zajistit u jiné odborné osoby na náklady prodávajícího.
11. Odstranění vady, popř. výměna vadného zboží, bude provedena servisním technikem prodávajícího pokud možno ihned při první návštěvě, maximálně však do 3 kalendářních dnů od nahlášení vady, nedohodnou-li se smluvní strany písemně jinak.
12. Jestliže kupující v reklamaci výslovně uvede, že se jedná o havárii, je prodávající povinen nastoupit a zahájit odstraňování vady (havárie) nejpozději do 24 hod po nahlášení vady. Lhůtu pro odstranění vad



- označených kupujícím jako havárie sjednají obě smluvní strany podle povahy a rozsahu oznámené vady. Nedojde-li mezi oběma stranami k dohodě o termínu odstranění reklamované vady (havárie), platí, že havárie musí být odstraněna nejpozději do 48 hodin od nahlášení vady.
13. Pokud je uplatnění vady oprávněné, má kupující právo na opravu vadného zboží. Ve výjimečném případě, kdy si oprava vyžádá delší dobu než 3 kalendářní dny, je prodávající povinen poskytnout kupujícímu bezodkladně, nejpozději však do 3 kalendářních dnů od nahlášení vady, zdarma náhradní zboží nebo jeho část o stejných nebo vyšších technických parametrech, a to až do doby předání opraveného zboží nebo jeho části.
 14. Pokud vadnou část zboží nebo celé zboží není možno opravit, má kupující právo na výměnu vadného zboží nebo jeho vadné části stejných či vyšších parametrů (včetně bezplatného zajištění konfigurace, je-li to u daného zboží třeba), případně právo od smlouvy v dané části odstoupit. Nebude-li vada odstraněna do 3 kalendářních dnů od jejího oznámení, považuje se za neodstranitelnou a v téže lhůtě je prodávající povinen vadné zboží nebo jeho část vyměnit. Pokud dojde k výměně zboží nebo jeho části, počíná na toto zboží nebo jeho část běžet dnem výměny záruční doba v délce dle odst. 1 tohoto článku.
 15. Pokud dojde v průběhu záruční doby k výměně některého dílu zboží, zdravotnického prostředku nebo jeho součástí, je kupující povinen prodávajícímu vydat vadnou součást, která byla vyměněna za účelem uplatnění reklamačních nároků prodávajícího vůči výrobci vadného dílu.
 16. Pokud se na zboží, zdravotnickém prostředku vyskytne třikrát během záruční doby stejná vada, je prodávající povinen dodat kupujícímu zboží nové, a to v konfiguraci minimálně stejné jako vadné zboží. Na toto nové zboží bude poskytnuta nová záruka v délce uvedené v odst. 1 tohoto článku.
 17. V případě konfliktu mezi dodanou konfigurací zboží a výše požadavky definovanými v čl. III této smlouvy je prodávající povinen dodanou konfigurací zboží upravit do úplného splnění těchto požadavků.
 18. O odstranění reklamované vady sepíše prodávající protokol, ve kterém potvrdí odstranění vady nebo uvede důvody, pro které kupující odmítá opravu převzít. Protokol bude obsahovat zejména:
 - a) označení zboží,
 - b) označení kupujícího resp. uživatele a prodávajícího,
 - c) číslo této smlouvy a datum jejího uzavření,
 - d) datum zahájení a dokončení prací,
 - e) prohlášení kupujícího, že došlo k odstranění vady nebo že vyměněné zboží či vyměněnou část zboží přijímá (resp. nepřijímá, v tomto případě budou uvedeny důvody nepřevzetí),
 - f) datum a místo sepsání protokolu,
 - g) jména a podpisy zástupců kupujícího resp. uživatele a prodávajícího,
 - h) uvedení důvodu reklamace a specifikaci vyměněné části zboží nebo jeho celku.
 19. Neshodnou-li se smluvní strany v otázce uznatelnosti reklamace, nese náklady na odstranění reklamované vady v těchto sporných případech prodávající až do případného rozhodnutí soudu. Prokáže-li se, že kupující reklamoval neoprávněně, je kupující povinen uhradit prodávajícímu veškeré jemu v souvislosti s odstraněním vady vzniklé náklady.
 20. Proávající je povinen uhradit kupujícímu škodu, která mu vznikla vadným plněním, a to v plné výši. Proávající rovněž kupujícímu uhradí náklady vzniklé při uplatňování práv z odpovědnosti za vady.
 21. Kupující má právo na dodání nové věci nebo výměnu součásti i v případě odstranitelné vady, pokud nemůže věc řádně užívat pro opakovaný výskyt vady po opravě nebo pro větší počet vad. V takovém případě má kupující i právo od smlouvy odstoupit. Větším počtem vad se rozumí 3 závady stejného druhu na předmětu kupní smlouvy (zboží).



Zvláštní ujednání

1. Prodávající není oprávněn postoupit anebo převést jakákoliv svá práva anebo pohledávky vyplývající z této smlouvy anebo se smlouvou související na třetí osobu bez předchozího písemného souhlasu kupujícího, a to ani částečně.
2. Prodávající je povinen uchovávat veškerou dokumentaci související s realizací projektu včetně účetních dokladů minimálně do konce roku 2028. Pokud je v českých právních předpisech stanovena lhůta delší, musí ji prodávající použít.
3. Prodávající je povinen dle § 2e) zákona č. 320/2001 Sb., o finanční kontrole, spolupůsobit při výkonu finanční kontroly.
4. Prodávající je povinen minimálně do konce roku 2028 poskytovat požadované informace a dokumentaci související s realizací projektu zaměstnancům nebo zmocněncům pověřených orgánů (CRR, MMR ČR, MF ČR, Evropské komise, Evropského účetního dvora, Nejvyššího kontrolního úřadu, příslušného orgánu finanční správy a dalších oprávněných orgánů státní správy) a je povinen vytvořit výše uvedeným osobám podmínky k provedení kontroly vztahující se k realizaci projektu a poskytnout jim při provádění kontrol součinnost.

X.

Sankce

1. Pokud prodávající nedodá kupujícímu zboží ve stanovené lhůtě, je povinen zaplatit kupujícímu smluvní pokutu ve výši 0,2 % z kupní ceny včetně DPH, stanovené v čl. V odst. 1 této smlouvy, za každý i jen započatý den prodlení.
2. Pokud prodávající neodstraní vadu zboží ve stanovené lhůtě, je povinen zaplatit kupujícímu smluvní pokutu ve výši 5.000,- Kč, a to za každý započatý den prodlení.
3. Smluvní pokuty se nezapočítávají na náhradu případně vzniklé škody, kterou lze vymáhat samostatně vedle smluvní pokuty, a to v plné výši.
4. V případě prodlení kupujícího s úhradou kupní ceny je prodávající oprávněn požadovat na kupujícího úrok z prodlení z dlužné částky ve výši stanovené občanskoprávními předpisy.

XI.

Zánik smlouvy

1. Tato smlouva zaniká:
 - a) písemnou dohodou smluvních stran;
 - b) jednostranným odstoupením od smlouvy pro její podstatné porušení druhou smluvní stranou, s tím, že podstatným porušením smlouvy se rozumí zejména:
 - nedodání předmětu plnění ve stanovené době plnění,
 - pokud má předmět plnění vady, které jej činí neupotřebitelným nebo nemá vlastnosti, které si kupující vymínil nebo o kterých ho prodávající ujistil,
 - nedodržení smluvních ujednání o záruce za jakost,
 - neuhrazení kupní ceny kupujícímu po druhé výzvě prodávajícího k uhrazení dlužné částky, přičemž druhá výzva nesmí následovat dříve než 30 dnů po doručení první výzvy;
 - c) odstoupením od smlouvy ze strany kupujícího v případě neposkytnutí dotace nebo části dotace, nebo v případě, kdy bude mít kupující k dispozici prokazatelné informace o tom, že mu dotace nebude poskytnuta v budoucnu;
 - d) bez dalšího marným uplynutím lhůty stanovené kupujícímu k odeslání výzvy k plnění dle čl. IV. odst. 2 této smlouvy.
2. Pro účely této smlouvy se pod pojmem „bez zbytečného odkladu“ uvedeným v § 2002 občanského zákoníku rozumí „nejpozději do 30 dnů“.



XII.

Registr smluv - doložka

1. Prodávající tímto uděluje souhlas kupujícímu k uveřejnění všech podkladů, údajů a informací uvedených v této smlouvě, k jejichž uveřejnění vyplývá pro kupujícího povinnost dle právních předpisů.
2. Prodávající je současně srozuměn s tím, že kupující je oprávněn zveřejnit obraz smlouvy a jejich případných změn (dodatků) a dalších dokumentů od této smlouvy odvozených včetně metadat požadovaných k uveřejnění dle zákona č. 340/2015 Sb., o registru smluv.
3. Zveřejnění smlouvy a metadat v registru smluv zajistí kupující.

XIII.

Závěrečná ustanovení

1. Tato smlouva nabývá platnosti dnem jejího podpisu oběma smluvními stranami a účinnosti dnem uveřejnění v registru smluv.
2. Změnit nebo doplnit smlouvu mohou smluvní strany pouze formou písemných dodatků, které budou vzestupně číslovány, výslovně prohlášeny za dodatek této smlouvy a podepsány oprávněnými zástupci smluvních stran.
3. Smluvní strany shodně prohlašují, že si smlouvu před jejím podpisem přečetly a že byla uzavřena po vzájemném projednání podle jejich pravé a svobodné vůle určitě, vážně a srozumitelně, nikoliv v tísní nebo za nápadně nevýhodných podmínek, a že se dohodly o celém jejím obsahu, což stvrzují svými podpisy.
4. Tato smlouva je vyhotovena v 4 stejnopisech, z nichž po podpisu kupující obdrží 3 vyhotovení a prodávající 1 vyhotovení.
5. Součástí smlouvy jsou:

Příloha č. 1: Specifikace zboží včetně cen

v dne 17. 10. 2018

MUDr. Martin Novák, ředitel

V Praze dne 27.09.2018

Martin Kazda, DiS., jednatel

Komu: Městská nemocnice Čáslav
Vážený pan,
MUDr. Martin Novák
Ředitel nemocnice
Jeníkovská 348/17
286 01 Čáslav - Nové Město
Česká republika

Název: cenová nabídka v rámci nadlimitní veřejné zakázky zadávané v otevřeném řízení dle zákona č. 134/2016 Sb., o zadávání veřejných zakázek, na dodávku s názvem "Dodávka přístrojů pro Městskou nemocnici Čáslav - Operační stoly, Bateriová modulární vrtačka, Vany, Billirubinometr", respektive její část s názvem "ČÁST 1: Operační stoly"

Nabídka číslo: 079-07-18 CEO

Datum: 09. 07. 2018

katalogové číslo	název / popis produktu	kusů / MJ	DPH%	cena / kus bez DPH	CELKEM BEZ DPH
Operační stůl - traumatologie - 1 ks					
700300	MEDIFA 7000, elektromechanický operační stůl s mobilní podvozkovou základnou, s pevnou operační deskou, s elektrickým polohováním zdvihu (nahoru - dolů), Trendelenburg/reverzní Trendelenburg, laterálního náklonu a zářivá sekce, dělené nožní sekce a ledvinového můstku, ostatní polohování stolu je prováděno mechanicky za asistence plynových pružin; ovládání všech funkcí operačního stolu je prováděno ručním ovladačem (kabelovým nebo bezdrátovým), integrovaným ovladačem na základně operačního stolu nebo alternativně nožním pedálovým ovladačem; po celé délce operačního stolu jsou integrovány EURO listy pro upevnění příslušenství; antistatická duální kola podvozkové základny s Ø125 mm a s centrální brzdou a podlahovým kotvením prstřednicími 4 výsuvných stabilizačních válců umístěných mezi dvojitými otočnými podvozkovými kolečky; polstrovaní operačního stolu PUR antistatickými díli nebo díli z SFC visco elastické pěny, výška polstrovaní 80 mm, snadno odnímatelné se snadnou údržbou a hygienou, stůl je vybaven záložním bateriovým zdrojem pro nouzový provoz. <u>Technické parametry:</u> Elektrické nastavení výšky Elektricky nastavitelná poloha Trendelenburg/reverzní Trendelenburg v rozsahu Elektricky nastavitelný laterální náklon v rozsahu Elektricky nastavitelná dolní zářivá sekce v rozsahu Elektricky nastavitelný podélný posun desky operačního stolu v rozsahu Elektricky nastavitelný ledvinový můstek Elektricky nastavitelná horní zářivá sekce v rozsahu Manuálně nastavitelná hlavová část za asistence plynových vzpěr v rozsahu Automatické nastavení pozice Elektricky nastavitelná flexe desky operačního stolu v rozsahu Elektricky nastavitelná reflexe desky operačního stolu v rozsahu Elektricky nastavitelné (separátně i současně) dělené nožní části v rozsahu Manuálně nastavitelná abdukce dělené nožní části za asistence plynových vzpěr v rozsahu Centrální brzdový systém s výsuvnými stabilizačními uzamykatelnými válci Boční vodič a asistenční EURO listy, ocelové, rozměr (po celé délce stolu) Plně RTG transparentní s možností použití radiografických kazet Síťové napětí Celková váha operačního stolu Maximální kapacita zdvihového zatížení stolu ve všech polohách Maximální kapacita statického zatížení stolu Rozměry operační desky	1	21		
71640	Elektricky nastavitelný podélný posun desky operačního stolu v rozsahu 380 mm <u>Příslušenství:</u>	1	21		
71390	Speciální ortopedická část "BEACH CHAIR", odnímatelné podramenní dílce, demontovatelná a zamířitelná, elektricky nastavitelná a nastavitelná za asistence plynových vzpěr, včetně fixace, včetně speciální opěrky hlavy	1	21		
71660	Nožní část, dvojitě dělená (pár), odnímatelná a polohovatelná elektricky, tzv. poloha "U", včetně fixace	1	21		
61222	Boční podpěra ruky, výškově a horizontálně nastavitelná, délka 600 mm, SFC elektricky konduktivní polstrovaní, včetně upínací spony	1	21		
61231	Chirurgický asistenční stolek pro operace ruky, adaptace na EURO listu, výškově nastavitelný, levičácký provedení, radiolucentní, elektricky konduktivní povrch SFC, včetně upínacích spon, rozměry (délka x šířka): 600 x 340 mm	1	21		
61327	Pozičně nastavitelný arthroscopický držák nohy, elektricky nastavitelný, včetně fixačních pásů a upínací spony, SFC elektricky konduktivní povrch polstrovaní, rozsah úhlového nastavení 0°-60°, nastavitelný ve třech krocích, nožní pedálový ovladač	1	21		
61400	Fixační pás pro HK (pár), včetně upínací spony	1	21		
61405	Fixační pás pro tělo pacienta nebo DK, včetně upínacích spon (kus)	1	21		
61805	Infúzní stojan, ChrNi ocel, výškově nastavitelný-teleskopický, včetně rotační upínací spony	1	21		
61750	Anesteziologický rám, oboustranně adaptovatelný, nastavitelný, včetně upínací spony	1	21		
61755	Závěs pro ruku pacienta k anesteziologickému rámu	1	21		
61351	Ramenní opory (pár), výškově nastavitelné, rozebiratelné, výška 220 mm, šířka 110 mm, včetně upínací spony	1	21		
61341	Boční opory (pár), s integrovaným měkkým polstrovaním, výška 220 mm, šířka 110 mm, včetně upínací spony	1	21		
341045	Vozík pro elementy příslušenství, celonerezový, široká stabilní základna, 4 duální antistatická podvozková kolečka (2 brzděná)	1	21		
63000_2	Externí zařízení kompletní - levičácký systém se dvěma opěrnými teleskopickými a nastavitelnými tyčemi, včetně fixačních adaptérů k operačnímu stolu, pánevní část, extenční spojovací tyče (horizontálně vytažovatelné), trakční jednotky, výškově nastavitelné a vytažovatelné s nastavitelnými fixacemi pro držáky trakčních bot, 2 držáky trakčních bot, vozík pro uložení trakčního příslušenství	1	21		
63025_2	Sakrální válec pro polohu na boku	1	21		
63045	Externí nástavec pro fixaci a polohování pacienta v průběhu operaci tibie a fibuly, radiolucentní, výškově nastavitelný, možné polohování náklonu	1	21		
63060	Nástavec pro Kirschnerovo hřebování, tzv. "Koňská podkova"	1	21		

63026	Podložka nohy pro polohování dolní končetiny, SFC elektricky konduktivní polstrovaní včetně fixačních pásek, polohovatelná na sklápěném kulovém kloubu	1	21
63070_2	Transferové desky pro preoperativní polohování dolních končetin (pár), včetně SFC elektricky konduktivního polstrovaní, výška polstrovaní: 35 mm, rozměry desek (délka x šířka): 600 x 200 mm	1	21
61010	Trakční boty, pro dospělé (kus)	2	21
61020	Trakční boty, pro dětské pacienty (kus)	2	21
61115	Gelový kroužek pod hlavu, rozměry: vnější průměr min. 200 mm, vnitřní: min. 75 mm, výška max. 45 mm	1	21

Základní cena mezisoučet bez DPH 21% :



katalogové číslo	název / popis produktu	kusů / MJ	DPH%	cena / kus bez DPH	CELKEM BEZ DPH
------------------	------------------------	-----------	------	--------------------	----------------

Operační stůl - chirurgický - 1 ks

7003Q0	MEDIFA 7000, elektromechanický operační stůl s mobilní podvozkovou základnou, s pevnou operační deskou, s elektrickým polohováním zdvíhu (nahoru - dolů), Trendelenburg/reverzní Trendelenburg, laterálního náklonu a zádožá sekce, dělené nožní sekce a ledvinového můstku, ostatní polohování stolu je prováděno mechanicky za asistence plynových pružin; ovládání všech funkcí operačního stolu je prováděno ručním ovladačem (kabelovým nebo bezdrátovým), integrovaným ovladačem na základně operačního stolu nebo alternativně nožním pedálovým ovladačem; po celé délce operačního stolu jsou integrovány EURO listy pro upevnění příslušenství; antistatická duální kola podvozkové základny s \varnothing 125 mm a s centrální brzdou a podlahovým kotvením prostřednictvím 4 výsuvných stabilizačních válců umístěných mezi dvojitými otočnými podvozkovými kolečky; polstrovaní operačního stolu PUR antistatickými dílci nebo dílci z SFC visco elastické pěny, výška polstrovaní 80 mm, snadno odnímatelné se snadnou údržbou a hygienou, stůl je vybaven záložním bateriovým zdrojem pro nouzový provoz.	1	21		
	<u>Technické parametry:</u>				
	Elektrické nastavení výšky			580 - 1100 mm (rozsah výškového nastavení 520 mm)	
	Elektricky nastavitelná poloha Trendelenburg/reverzní Trendelenburg v rozsahu			-30°/+30°	
	Elektricky nastavitelný laterální náklon v rozsahu			-20°/+20°	
	Elektricky nastavitelná dolní zádožá sekce v rozsahu			-45°/+80°	
	Elektricky nastavitelný podélný posun desky operačního stolu v rozsahu			380 mm	
	Elektricky nastavitelný ledvinový můstek				
	Elektricky nastavitelná horní zádožá sekce v rozsahu			-40°/+50°	
	Manuálně nastavitelná hlavová část za asistence plynových vzpěr v rozsahu			-45°/+50°	
	Automatické nastavení pozice			°g°	
	Elektricky nastavitelná flexe desky operačního stolu v rozsahu			-20°/+20° (220°)	
	Elektricky nastavitelná reflexe desky operačního stolu v rozsahu			-40°/+30° (110°)	
	Elektricky nastavitelné (separátně i současně) dělené nožní části v rozsahu			-90°/+80° (reverzní +90°)	
	Manuálně nastavitelná abdukce dělené nožní části za asistence plynových vzpěr v rozsahu			180°	
	Centrální brzdový systém s výsuvnými stabilizačními uzamykacími válci				
	Boční vodič a asistenční EURO listy, ocelové, rozměr (po celé délce stolu)			25 x 10 mm	
	Plně RTC transparentní s možností použití radiografických kazet				
	Síťové napětí			220 V, 50-60 Hz	
	Celková váha operačního stolu			270 kg	
	Maximální kapacita zdvíhového zatížení stolu ve všech polohách			544 kg	
	Maximální kapacita statického zatížení stolu			800 kg	
	Rozměry operační desky:			2185 x 550 mm (600 mm včetně EURO listy)	
71640	Elektricky nastavitelný podélný posun desky operačního stolu v rozsahu 380 mm	1	21		
	<u>Příslušenství:</u>				
71146	Hlavová část, odnímatelná, demontovatelná a zaměnitelná, elektricky nastavitelná a nastavitelná za asistence plynových vzpěr, včetně fixace, včetně speciální opěrky hlavy	1	21		
71660	Nožní část, dvojitě dělená (pár), odnímatelná a polohovatelná elektricky, tzv. poloha "U", včetně fixace	1	21		
61222	Boční podpěra ruky, výškové a horizontálně nastavitelná, délka 600 mm, SFC elektricky konduktivní polstrovaní, včetně upínací spony	1	21		
61720	Nastavitelné držáky nohou (tzv. "Americká bota"), za asistence plynových pružin, SFC elektricky konduktivního polstrovaní, včetně upínacích spon	1	21		
61700	Podložky nohou "Goepel", včetně upínacích spon	2	21		
61512	Upínací spony pro držáky nohou "Goepel", rotační, rychloupínací	2	21		
61400	Fixační pás pro HK (pár), včetně upínací spony	1	21		
61405	Fixační pás pro tělo pacienta nebo DK, včetně upínacích spon (kus)	1	21		
61805	Infuzní stojan, ChrNi ocel, výškové nastavitelný-teleskopický, včetně rotační upínací spony	1	21		
61750	Anesteziologický rám, oboustranně adaptovatelný, nastavitelný, včetně upínací spony	1	21		
61755	Závěs pro ruku pacienta k anesteziologickému rámu	1	21		
61351	Ramenní opory (pár), výškové nastavitelné, rozebíratelné, výška 220 mm, šířka 110 mm, včetně upínací spony	1	21		
61341	Boční opory (pár), s integrovaným měkkým polstrovaním, výška 220 mm, šířka 110 mm, včetně upínací spony	1	21		
341045	Vozík pro elementy příslušenství, celonerezový, široká stabilní základna, 4 duální antistatická podvozková kolečka (2 brzděná)	1	21		
61115	Gelový kroužek pod hlavu, rozměry: vnější průměr min. 200 mm, vnitřní: min. 75 mm, výška max. 45 mm	1	21		
61120	Nerezový odtokový set, skládá se z nerezové odtokové misky \varnothing 320 mm, včetně výpusti, nastavitelného držáku na EURO listu, včetně upínací spony	1	21		
91608	Sběrná nádoba s odtokovou hadicí, objemová kapacita sběrné nádoby: 12 L	1	21		

Základní cena mezisoučet bez DPH 21% :

katalogové číslo	název / popis produktu	kusů / MJ	DPH%	cena / kus bez DPH	CELKEM BEZ DPH
------------------	------------------------	-----------	------	--------------------	----------------

Operační stůl - gynekologie - 1 ks

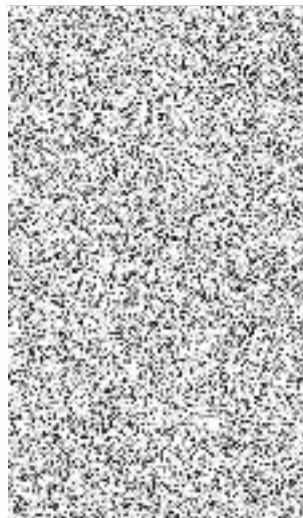
504325SF	MEDIFA 5000, elektromechanický operační a zákrkový stůl s mobilní podvozkovou základnou, s pevnou operační deskou, s elektrickým polohováním zdvíhu (nahoru - dolů), Trendelenburg/reverzní Trendelenburg, laterálního náklonu a zádožá sekce, ostatní polohování stolu je prováděno mechanicky za asistence plynových pružin; ovládání všech funkcí operačního stolu je prováděno ručním ovladačem (kabelovým nebo bezdrátovým), integrovaným ovladačem na základně operačního stolu nebo alternativně nožním pedálovým ovladačem; elektronika s pamětí tří poloh nastavení; po celé délce operačního stolu jsou integrovány EURO listy pro upevnění příslušenství; antistatická duální kola podvozkové základny s \varnothing 125 mm a s centrální brzdou; polstrovaní operačního stolu PUR antistatickými dílci, snadno odnímatelné se snadnou údržbou a hygienou, stůl je vybaven záložním bateriovým zdrojem pro nouzový provoz.	1	21		
50645	Dodatečné páté podvozkové kolečko pro snazší směrovatelnost a stabilitu	1	21		
61655SF	Integrovaný a manuálně ovládaný ledvinový můstek	1	21		

Technické parametry:

Elektrické nastavení výšky	750 - 1080 mm (rozsah výškového nastavení 330 mm)
Elektricky nastavitelná poloha Trendelenburg/reverzní Trendelenburg v rozsahu	-30°/+25°
Elektricky nastavitelný laterální náklon v rozsahu	-20°/+20°
Elektricky nastavitelná dolní zádová sekce v rozsahu	-40°/+70°
Elektricky nastavitelný podélný posun desky operačního stolu v rozsahu	300 mm
Manuálně nastavitelná hlavová část za asistence plynových vzpěr v rozsahu	-45°/+45°
Integrovaný a manuálně ovládaný ledvinový můstek	
Volitelná možnost emergentního manuálního ovládání všech poloh nastavení operačního stolu v případech výpadku elektrického proudu nebo defektu elektrického obvodu a napájení pohonu ovládání operačního stolu	
Automatické nastavení pozice	*0°
Elektricky nastavitelná flexe desky operačního stolu v rozsahu	-20°/+20° (220°)
Elektricky nastavitelná reflexe desky operačního stolu v rozsahu	-40°/+30° (110°)
Manuálně nastavitelná dvojitě dělená nožní část za asistence plynových vzpěr v rozsahu	-90°/+30° (reverzně +70°)
Manuálně nastavitelná abdukce dělené nožní části za asistence plynových vzpěr v rozsahu	180°
Centrální brzdový systém, manuálně nastavitelný	
Boční vodič a asistenční EURO listy, ocelové, rozměr (po celé délce stolu)	25 x 10 mm
Plně RTC transparentní s možností použití radiografických kazet	
Síťové napětí	220 V, 50-60 Hz
Celková váha operačního stolu	175 kg
Maximální kapacita zdvihového zatížení stolu ve všech polohách	250 kg
Maximální kapacita statického zatížení stolu	454 kg
Rozměry operační desky:	2160 x 540 mm (600 mm včetně EURO listy)

Příslušenství:

61144SF	Hlavová část, velká, odnímatelná, nastavitelná za asistence plynových vzpěr, včetně fixace	1	21
61660SF	Nožní část, dvojitě dělená (pár), odnímatelná a polohovatelná za asistence plynových vzpěr, včetně fixace	1	21
61222	Boční podpěra ruky, výškově a horizontálně nastavitelná, délka 600 mm, SFC elektricky konduktivní polstrovaní, včetně upínací spony	1	21
61720	Nastavitelné držáky nohou (tzv. "Americká bota"), za asistence plynových pružin, SFC elektricky konduktivního polstrovaní, včetně upínacích spon	1	21
61700	Podložky nohou "Goepel", včetně upínacích spon	2	21
61512	Upínací spony pro držáky nohou "Goepel", rotační, rychloúpinací	2	21
61400	Fixační pás pro HK (pár), včetně upínací spony	1	21
61405	Fixační pás pro tělo pacienta nebo DK, včetně upínacích spon (kus)	1	21
61805	Infuzní stojan, ChrNi ocel, výškově nastavitelný-teleskopický, včetně rotační upínací spony	1	21
61750	Anesteziologický rám, oboustranně adaptovatelný, nastavitelný, včetně upínací spony	1	21
61755	Závěs pro ruku pacienta k anesteziologickému rámu	1	21
61351	Ramenní opory (pár), výškově nastavitelné, rozebiratelné, výška 220 mm, šířka 110 mm, včetně upínací spony	1	21
61341	Boční opory (pár), s integrovaným měkkým polstrovaním, výška 220 mm, šířka 110 mm, včetně upínací spony	1	21
341045	Vozík pro elementy příslušenství, celonerezový, široká stabilní základna, 4 dualní antistatická podvozková kolečka (2 brzděná)	1	21
61115	Gelový kroužek pod hlavu, rozměry: vnější průměr min. 200 mm, vnitřní: min. 75 mm, výška max. 45 mm	1	21
61120	Nerezový odtokový set, skládá se z nerezové odtokové misky Ø 320 mm, včetně výpustí, nastavitelného držáku na EURO	1	21
91608	Sběrná nádoba s odtokovou hadicí, objemová kapacita sběrné nádoby: 12 L	1	21



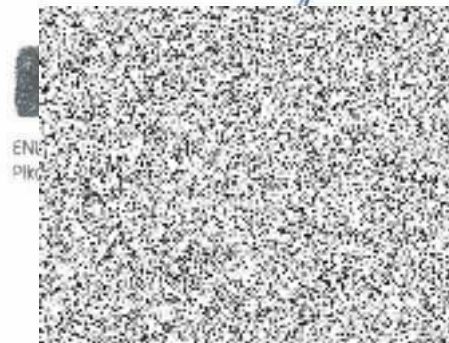
Základní cena mezisoučet bez DPH 21%:

Sazba DPH	Základ daně	DPH	ZÁKLADNÍ CENA BEZ DPH:	4 032 607,00 Kč
0%	0,00	0,00	CENA CELKEM BEZ DPH:	4 032 607,00 Kč
15%	0,00	0,00	DPH:	846 847,00 Kč
21%	4 032 607,00	846 847,00		

CENA CELKEM VČETNĚ DPH: 4 879 454,00 Kč

Platnost nabídky: **90 dnů**, dodací lhůta: do 60 dnů od obdržení objednávky, záruční lhůta: **36 měsíců**
 Doprava, instalace a zaškolení je v ceně dodávky, servis zajišťuje ENUS MEDICAL s.r.o. v plném rozsahu.

Děkujeme Vám za Váš zájem a v případě dotazů se na nás, prosím, kdykoliv s důvěrou obraťte.
 S pozdravem



EN:
Pjk: