

## KUPNÍ SMLOUVA

č. kupujícího: 62-2-6136/2018

č. prodávajícího: 112/2018

uzavřená

podle § 2079 a násl. zákona č. 89/2012 Sb., občanského zákoníku, ve znění pozdějších předpisů (dále jen „občanský zákoník“), na základě výsledků zadávacího řízení podle § 3 písm. b) zákona č. 134/2016 Sb., o zadávání veřejných zakázek, ve znění pozdějších předpisů (dále jen „smlouva“)

### Článek I. Smluvní strany

#### Česká republika – Hasičský záchranný sbor Jihomoravského kraje

Sídlo: Zubatého 685/1, 614 00 Brno-sever  
Kontaktní adresa: Zubatého 685/1, 614 00 Brno-sever  
IČO: 70884099  
DIČ: CZ70884099, není plátce DPH  
Bankovní spojení: Česká národní banka, pobočka Brno  
Číslo účtu: 10039881/0710  
Zastoupená: plk. Ing. Jiřím Pelikánem, krajským ředitelem  
Zástupce ve věcech technických:

E-mail:

Datová schránka:

Telefon:

Fax:



ybiaiuv



(dále jen „kupující“ nebo také „HZS JmK“)

**a**

#### KMH servis s.r.o.

Sídlo: Václavovická 1566, 739 34 Šenov  
Kontaktní adresa: Václavovická 1566, 739 34 Šenov  
IČO: 25839535  
DIČ: CZ25839535  
Jejíž jménem jedná: Radim Holaň, jednatel společnosti  
Bankovní spojení: Raiffeisenbank a.s.  
Číslo účtu: 8005205001/5500  
Kontaktní osoba: Radim Holaň  
E-mail: holan@kmh.cz  
Telefon:   
Fax: .....  
Datová schránka: ev9fzkb

zapsaná v obchodním rejstříku vedeném Krajským soudem v Ostravě, oddíl C, vložka 20927

(dále jen „prodávající“)

## Článek II. Předmět smlouvy

1. Předmětem této smlouvy je dodávka 1 ks speciální požární techniky, **kontejner technický - stabilizace** (dále jen „zboží“). Podrobný popis nabízeného zboží je přílohou č. 1 této smlouvy a je její nedílnou součástí.
2. Touto smlouvou se prodávající zavazuje dodat kupujícímu za podmínek v ní sjednaných zboží, specifikované v odst. 1 tohoto článku a převést na kupujícího vlastnické právo k němu.
3. Kupující se zavazuje zboží převzít a zaplatit za ně sjednanou kupní cenu.
4. Zboží bude označeno v souladu s přílohou č. 1 této smlouvy.
5. Zboží (a veškeré jeho části) bude nové, nepoužité, nerepasované a vyrobené v roce 2017 či 2018 z prvotřídních materiálů a odpovídající současným parametrům a požadavkům nejvyšší kvality.
6. Součástí dodávky zboží je i předání dokladů (čl. III. odst. 6 této smlouvy), které se ke zboží vztahují.
7. Prodávající tímto prohlašuje, že zboží nemá právní vady ve smyslu § 1920 a násl. občanského zákoníku.
8. Podkladem pro uzavření této smlouvy je nabídka prodávajícího ze dne 20. 8. 2018, která byla podána na základě zadávacího řízení zveřejněného pod číslem HSBM-1443/2018 a byla vybrána jako nejvýhodnější.

## Článek III. Doba, místo a způsob předání zboží

1. Prodávající je povinen dodat bezvadné zboží v místě plnění nejpozději **do 10. 12. 2018**.
2. Prodávající se zavazuje informovat kupujícího o termínu dodání zboží nejméně tři pracovní dny předem. Před touto dobou může prodávající dodat zboží jen po předchozím souhlasu kupujícího.
3. Místem plnění je: Sídlo kupujícího.
4. Splněním dodávky se rozumí odevzdání a uvedení zboží do provozu v místě plnění, převzetí zboží oprávněnými osobami kupujícího a dodání všech dokladů nutných k jeho provozování podle právních předpisů a technických norem ČR.
5. Kupující při převzetí zboží provede kontrolu zejména:
  - značky, typu, druhu,
  - zjevných jakostních vlastností a roku výroby,
  - zda nedošlo k poškození zboží při přepravě,
  - dodaných dokladů (dokumentace).
6. Prodávající předá kupujícímu tyto doklady vztahující se ke zboží dle čl. II. této smlouvy:
  - základní technický popis, může být součástí návodu,
  - osvědčení samostatného celku,



- návod k použití, obsluze a údržbě s ohledem na bezpečnost práce a ekologii (bude obsahovat zejména pokyny k jízdě, a obsluze kontejneru, provozní pokyny a pokyny k údržbě, seznam činností povoleny uživateli, pokyny k intervalům a rozsahu stanovených kontrol mezi servisními prohlídkami),
  - seznam vybavení včetně požárního příslušenství
  - kontaktní údaje servisních míst,
  - prohlášení o shodě s vyhláškou č. 35/2007 Sb., o technických podmínkách požární techniky, ve znění vyhlášky č. 53/2010 Sb.
  - prohlášení dodavatele zboží, že při výrobě zboží byla dodržena veškerá normativní legislativa,
  - doklad o provedené elektrovevizi instalovaných zařízení a elektrorozvodů.
  - záruční list,
  - předávací protokol.
7. Prodávající předá kupujícímu všechny nezbytné doklady a dokumenty požadované právními předpisy vztahující se ke zboží dle čl. II. odst. 1 této smlouvy v českém jazyce. Přípustné jsou jen cizojazyčné doklady, dokumentace a texty (zejména návod), které budou opatřeny překladem do českého jazyka. Prodávající se zavazuje zajistit seznámení kupujícího s obsluhou zboží.
8. O předání a převzetí zboží bude mezi prodávajícím a kupujícím sepsán předávací protokol ve čtyřech vyhotoveních. V případě zjištěných zjevných vad zboží může kupující odmítnout jeho převzetí, což řádně i s důvody potvrdí na příslušném předávacím protokolu.
9. Prodávající umožní kupujícímu, během výroby zboží, nejméně 2 inspekční prohlídky v jeho zařízeních k ověření správného postupu realizace zboží. Kupující je povinen oznámit termín inspekční prohlídky nejméně 3 pracovní dny předem.
10. Při dodání zboží proběhne v místě plnění provozní zkouška, jejíž provedení bude zaznamenáno v předávacím protokolu.

#### Článek IV.

##### Kupní cena a platební podmínky

1. Kupní cena za zboží uvedené v čl. II. odst. 1 této smlouvy je stanovena dohodou smluvních stran a činí za **1 ks Kontejneru technického – stabilizace, včetně požárního příslušenství:**

- Bez DPH 826 400,- Kč
- DPH 21 % 173 544,- Kč
- Celkem vč. DPH 999 944,- Kč
- (slovy: devětsetdevadesátdevěttisícdevětsetčtyřicetčtyři Kč)

z toho za **1 ks Kontejneru technického – stabilizace, bez požárního příslušenství:**

- Bez DPH 731 200,- Kč
- DPH 21 % 153 552,- Kč
- Celkem vč. DPH 884 752,- Kč

- (slovy: osmsetosmdesátčtyřtisícisedmsetpadesátdva Kč)

z toho cena za **požární příslušenství k 1 ks Kontejneru technického – stabilizace:**

- Bez DPH 95 200,- Kč
- DPH 21 % 19 992,- Kč
- Celkem vč. DPH 115 192,- Kč
- (slovy: stopatnácttisícstodevadesátdva Kč)

2. Tato sjednaná kupní cena je konečná a zahrnuje veškeré náklady spojené s dodávkou zboží (seznámení s obsluhou, clo, záruční a garanční prohlídky dle čl. VII. odst. 7 této smlouvy, atd.). V ceně jsou zahrnuty i veškeré náklady spojené s dopravou zboží na místa plnění a případná možná rizika (inflační, cenové či měnové vlivy apod.).
3. Cena bude zaplacená na základě faktury – daňového dokladu (dále jen „faktura“) vystavené prodávajícím po převzetí kompletního zboží kupujícím. Faktura (daňový doklad) v českém jazyce vystavená prodávajícím musí obsahovat náležitosti stanovené právními předpisy, evidenční číslo smlouvy a dále vyčíslení zvlášť ceny služeb bez DPH, zvlášť DPH a cenu služeb včetně DPH.
4. Cena za zboží v Kč včetně DPH se stanovuje připočtením sazby DPH platné v den fakturace dle platných právních předpisů v zemi kupujícího.
5. Smluvní strany se dohodly, že platba bude provedena v českých korunách (CZK) výhradně na účet prodávajícího uvedený v čl. I. této smlouvy. Pokud prodávající nemá účet zřízený v peněžním ústavu na území České republiky, bankovní poplatky za zahraniční platbu jdou na vrub prodávajícího.
6. Prodávající je povinen přiložit k daňovému dokladu originál předávacího protokolu a položkový rozpis fakturované částky.
7. Pokud prodávající nemá účet zřízený v peněžním ústavu na území České republiky, bankovní poplatky za zahraniční platbu jdou na vrub prodávajícího.
8. Smluvní strany se dohodly na lhůtě splatnosti faktury v délce dvacetipěti (25) kalendářních dnů ode dne doručení faktury kupujícímu na kontaktní adresu kupujícího. Cena za dodávku se považuje za uhrazenou okamžikem odepsání fakturované ceny za dodávku z bankovního účtu kupujícího. V případě pochybností se má za to, že dnem doručení se rozumí třetí den ode dne odeslání faktury.
9. Kupující nebude poskytovat prodávajícímu jakékoliv zálohy na úhradu ceny zboží nebo jeho části a prodávající prohlašuje, že žádnou zálohovou platbu nepožaduje a požadovat nebude.
10. Kupující je oprávněn před uplynutím lhůty splatnosti faktury vrátit bez zaplacení fakturu, která neobsahuje náležitosti stanovené právními předpisy, touto smlouvou nebo budou-li tyto údaje uvedeny chybně. Prodávající je povinen podle povahy nesprávnosti fakturu opravit nebo nově vyhotovit. V takovém případě není kupující v prodlení se zaplacením ceny zboží. Okamžikem doručení náležitě doplněné či opravené faktury začne běžet nová lhůta splatnosti faktury v délce do třiceti kalendářních dnů ode dne doručení faktury na kontaktní adresu kupujícího. V případě pochybností se má za to, že dnem doručení se rozumí třetí pracovní den ode dne odeslání faktury.

## Článek V.



### **Vlastnické právo ke zboží a nebezpečí škody na zboží**

1. Kupující nabývá vlastnické právo ke zboží okamžikem jeho převzetí od prodávajícího.
2. Nebezpečí škody na zboží přechází na kupujícího okamžikem převzetí zboží od prodávajícího.

### **Článek VI. Záruka a vady zboží**

1. Prodávající odpovídá za to, že dodané zboží má vlastnosti uvedené v technické dokumentaci a z hlediska bezpečnosti provozu odpovídá účinným právním předpisům ČR a technickým normám.
2. Záruční doba začíná běžet dnem převzetí zboží kupujícím. Záruční doba neběží po dobu, po kterou kupující nemůže užívat zboží pro jeho vady, za které odpovídá prodávající.
3. Záruční doba na kontejner se stanovuje na 24 měsíců.
4. Záruční doba na vestavbu se stanovuje 24 měsíců.
5. Záruka na neprorezavění oplechování činí 48 měsíců od splnění dodávky.
6. Záruční doba na všechny položky vybavení včetně požárního příslušenství je 24 měsíců.
7. Veškeré vady zboží je kupující povinen uplatnit u prodávajícího bez zbytečného odkladu poté, kdy vadu zjistil. Uplatnění vady provede kupující písemným ohlášením vad, a to formou písemného oznámení o vadě nebo emailem na adresu [holan@kmh.cz](mailto:holan@kmh.cz). Na písemné ohlášení vad je prodávající povinen odpovědět do dvou pracovních dnů ode dne doručení. Pokud tak neučiní, má se za to, že souhlasí s termínem odstranění vad uvedených v ohlášení. V případě, že kupující nesdělí při vytknutí vady či vad zboží v rámci záruční doby prodávajícímu jiný požadavek, je prodávající povinen vytkané vady ve lhůtě do 15 dnů vlastním nákladem odstranit, nedohodnou-li se smluvní strany jinak. Bude-li pro prodávajícího technicky proveditelné a nikoliv nepřiměřeně zatěžující je povinen provést odstranění vady v místě určeném kupujícím.
8. Další nároky kupujícího, plynoucí mu z titulu vad zboží z obecně závazných právních předpisů, tím nejsou dotčeny.
9. Prodávající prohlašuje, že je jediným garantem plnění této smlouvy a na jeho vrub budou řešeny veškeré záruky.
10. Veškeré náklady kupujícího související s opravou vad, na které se prokazatelně vztahuje záruka, budou hrazeny prodávajícím.

### **Článek VII. Záruční servis**

1. Prodávající se zavazuje zajistit záruční servisní služby na dodané zboží u kupujícího, bude-li to pro prodávajícího technicky proveditelné a nikoliv nepřiměřeně zatěžující, příp. ve výrobním závodě či v servisních organizacích se smluvním závazkem na provádění servisních prací. Prodávající ručí za kvalitu a termínový průběh servisních služeb, ať jsou poskytovány výrobním závodem nebo smluvním partnerem. Veškerá komunikace v rámci záručního servisu bude probíhat v českém jazyce.
2. Seznam organizací poskytujících servis podle této smlouvy předá prodávající při předání zboží.

3. Prodávající se zavazuje k zajištění záručního servisu zboží dle dohody přímo u kupujícího mobilní servisní službou nebo ve výrobních prostorách u prodávajícího na základě písemného, telefonického, faxového, popř. emailového oznámení kupujícího nebo oznámení učiněného datovou schránkou. Servisní skupina vyjede k odstranění vážné poruchy do 24 hodin po písemném nahlášení závady. Vážná porucha je definována jako porucha znemožňující bezpečné použití zboží. Porucha bude odstraněna nejpozději do 10 pracovních dnů od převzetí zboží k odstranění vad, nedohodnou-li se smluvní strany jinak.
4. Prodávající se zavazuje, po dobu záruky, uvedené v čl. VI. této smlouvy, provádět drobné opravy přímo u kupujícího.
5. Prodávající se zavazuje na žádost kupujícího po dobu záruky povolit autorizované osobě (nebo způsobilé fyzické osobě) určené kupujícím, provádění záručních prohlídek a po jejím skončení povolit této osobě provádění revizí a oprav zboží. Této osobě prodávající poskytne náhradní díly (v ceně obvyklé v místě prodávajícího), přičemž je oprávněn ji přiměřeně kontrolovat. Kupující se zavazuje, že autorizovaná osoba bude souhlasit s kontrolou prodávajícím. V případě, že prodávající disponuje servisním místem pro provádění servisních prací na území České republiky, může určení autorizované osoby podle tohoto bodu smlouvy kupujícím po dobu záruky písemně vyloučit. V případě, že dojde k tomuto vyloučení, jdou náklady za dopravu do a z tohoto servisního místa, na vrub prodávajícího.
6. Uzané reklamace, které nemohou být odstraněny opravou, budou řešeny výměnou vadného dílu za díl nový na náklady prodávajícího.
7. Prodávající se zavazuje, během záruční doby, zajistit veškeré záruční a garanční prohlídky (včetně úkonů mající vliv na uznání záruky) podvozku, nástavby a požárního příslušenství (včetně nákladů na dopravu do a ze servisního místa dle bodu 5 tohoto článku). Náhradní díly, provozní kapaliny a ostatní služby, které budou nad rámec záručních a garančních prohlídek budou hrazeny kupujícím zvlášť.
8. Prodávající se zavazuje dodávat kupujícímu náhradní díly na zboží po dobu 10 let ode dne ukončení výroby daného typu.
9. Prodávající opravňuje pracovníky kupujícího k provádění oprav v rozsahu dle návodu k použití.

### **Článek VIII. Povinnost mlčenlivosti**

1. Prodávající se zavazuje zachovávat ve vztahu ke třetím osobám mlčenlivost o informacích, které při plnění této smlouvy získá od kupujícího nebo o kupujícím či jeho zaměstnancích a spolupracovnících, a nesmí je zpřístupnit bez písemného souhlasu kupujícího žádné třetí osobě ani je použít v rozporu s účelem této smlouvy, ledaže se jedná:
  - a) o informace, které jsou veřejně přístupné, nebo
  - b) o případ, kdy je zpřístupnění informace vyžadováno zákonem nebo závazným rozhodnutím oprávněného orgánu.
2. Prodávající je povinen zavázat povinností mlčenlivosti podle odstavce 1 tohoto článku všechny osoby, které se budou podílet na dodání zboží kupujícímu dle této smlouvy.
3. Za porušení povinnosti mlčenlivosti osobami, které se budou podílet na dodání zboží dle této smlouvy, odpovídá prodávající, jako by povinnost porušil sám.
4. Povinnost mlčenlivosti trvá i po skončení účinnosti této smlouvy.



5. Veškerá komunikace mezi smluvními stranami bude probíhat prostřednictvím osob oprávněných jednat jménem smluvních stran, kontaktních osob, popř. jimi pověřených pracovníků.

## Článek IX.


### Smluvní pokuty, odstoupení od smlouvy a výpověď smlouvy

1. V případě nedodržení termínu dodání a předání zboží podle čl. III. odst. 1 této smlouvy ze strany prodávajícího, v případě nepřevzetí zboží ze strany kupujícího z důvodů vad zboží nebo v případě prodlení prodávajícího s odstraněním vad zboží (dle čl. VI. odst. 7 nebo čl. VII. odst. 3) je prodávající povinen uhradit kupujícímu smluvní pokutu ve výši 0,1 % z celkové ceny zboží bez DPH za každý, byť i započatý kalendářní den prodlení.
2. Jestliže prodávající poruší jakoukoli povinnost podle čl. VIII. této smlouvy a nezajistí dodávky náhradních dílů dle čl. VII odst. 8 smlouvy, zavazuje se prodávající uhradit kupujícímu smluvní pokutu ve výši 30 000,- Kč (slovy: třicettisíc korun českých) za každé jednotlivé porušení povinnosti.
3. Při nedodržení termínu splatnosti řádně vystavené faktury – daňového dokladu kupujícímu je prodávající oprávněn požadovat po kupujícímu úhradu úroku z prodlení z dlužné částky. Výše úroku z prodlení odpovídá ročně výši repo sazby stanovené Českou národní bankou pro první den kalendářního pololetí, v němž došlo k prodlení, zvýšené o 8 procentních bodů.
4. Smluvní pokuta a úrok z prodlení jsou splatné do čtrnácti kalendářních dnů ode dne jejich uplatnění.
5. Zaplacením smluvní pokuty a úroku z prodlení není dotčen nárok smluvních stran na náhradu škody nebo odškodnění v plné výši ani povinnost prodávajícího řádně dodat zboží.
6. Za podstatné porušení smlouvy prodávajícímu, které zakládá právo kupujícího na odstoupení od této smlouvy, se považuje zejména:
  - a) prodlení prodávajícího s dodáním zboží o více než sedm kalendářních dnů,
  - b) prodlení při odstranění vad zboží ve lhůtě stanovené podle čl. VI. odst. 7 a čl. VII. odst. 3 smlouvy o více než sedm kalendářních dnů,
  - c) porušení jakékoli povinnosti prodávajícího podle čl. VIII. smlouvy,
  - d) dodání zboží, které neodpovídá specifikaci dle zadávací dokumentace a této smlouvy,
  - e) postup prodávajícího při dodání zboží v rozporu s pokyny kupujícího,
7. Kupující je dále oprávněn od smlouvy odstoupit v případě, že:
  - a) vůči majetku prodávajícího probíhá insolvenční řízení, v němž bylo vydáno rozhodnutí o úpadku, pokud to právní předpisy umožňují,
  - b) insolvenční návrh na prodávajícího byl zamítnut proto, že majetek prodávajícího nepostačuje k úhradě nákladů insolvenčního řízení,
  - c) prodávající vstoupí do likvidace,
  - d) uvedený bankovní účet v čl. 1 smlouvy není veden v registru plátců DPH,
8. Prodávající je oprávněn od smlouvy odstoupit v případě, že:
  - a) kupující bude v prodlení s úhradou svých peněžitých závazků vyplývajících ze smlouvy po dobu delší než šedesát kalendářních dnů,

- b) pokud kupující nezajistí podmínky pro řádné předání plnění a tuto skutečnost po upozornění nenapraví ani v přiměřené lhůtě.
9. Účinky každého odstoupení od smlouvy nastávají okamžikem doručení písemného projevu vůle odstoupit od této smlouvy druhé smluvní straně. Odstoupení od smlouvy se nedotýká zejména nároku na náhradu škody, smluvní pokuty a povinnosti mlčenlivosti.
10. Účinky každého odstoupení od smlouvy nastávají okamžikem doručení písemného projevu vůle odstoupit od této smlouvy druhé smluvní straně. Odstoupení od smlouvy se nedotýká zejména nároku na náhradu škody, smluvní pokuty a povinnosti mlčenlivosti.

### **Článek X.**

#### **Ostatní ujednání**

1. Prodávající není bez předchozího písemného souhlasu kupujícího oprávněn postoupit práva a povinnosti z této smlouvy na třetí osobu.
2. Smluvní strany jsou povinny bez zbytečného odkladu oznámit změnu údajů v záhlaví smlouvy.
  - a. Kontaktní osobou kupujícího je: 
  - b. Kontaktní osobou prodávajícího je: Radim Holaň
3. Prodávající je povinen archivovat originální vyhotovení smlouvy včetně jejích dodatků, originály účetních dokladů a dalších dokladů vztahujících se k realizaci předmětu této smlouvy po dobu 10 let od zániku této smlouvy.
4. Prodávající je podle ustanovení § 2 písm. e) zákona č. 320/2001 Sb., o finanční kontrole ve veřejné správě a o změně některých zákonů (zákon o finanční kontrole), povinen spolupůsobit při výkonu finanční kontroly.
5. Prodávající je povinen upozornit kupujícího písemně na existující či hrozící střet zájmů bezodkladně poté, co střet zájmů vznikne nebo vyjde najevo, pokud prodávající i při vynaložení veškeré odborné péče nemohl střet zájmů zjistit před uzavřením této smlouvy.
6. Prodávající bez jakýchkoliv výhrad souhlasí se zveřejněním své identifikace a všech dalších údajů uvedených v této smlouvě včetně ceny poskytovaných služeb.

### **Článek XI.**

#### **Závěrečná ustanovení**

1. Kontaktní osoby smluvních stran uvedené v čl. I. této jsou oprávněny k poskytování součinnosti dle této smlouvy.
2. Tato smlouva nabývá platnosti dnem jejího uzavření a účinnosti dnem jejího uveřejnění dle zákona č. 340/2015 Sb., o zvláštních podmínkách účinnosti některých smluv, uveřejňování těchto smluv a o registru smluv (zákon o registru smluv), ve znění pozdějších předpisů avšak s výjimkou ujednání dle tohoto odstavce, který nabývá účinnosti dnem uzavření této smlouvy. Smluvní strany se dohodly, že návrh na uveřejnění smlouvy v registru smluv podá kupující. Dále se smluvní strany dohodly, že osobní údaje lze před zveřejněním anonymizovat.
3. Vztahy touto smlouvou neupravené se řídí platným českým právním řádem zejména § 2079 a násl. občanského zákoníku.



4. V případě uzavření smlouvy ve dvojjazyčném znění je rozhodné znění v českém jazyce. Veškerá komunikace smluvních stran bude probíhat v českém jazyce.
5. Tuto smlouvu lze měnit, doplňovat či zrušit pouze dohodou smluvních stran, a to písemnými listinnými dodatky číslovanými vzestupnou řadou; jiná ujednání jsou neplatná.
6. Smluvní strany se zavazují, že veškeré spory vzniklé v souvislosti s realizací smlouvy budou řešeny smírnou cestou – dohodou. Nedojde-li k dohodě, budou spory řešeny před příslušnými obecnými soudy.
7. Veškerá korespondence mezi smluvními stranami, včetně jejich prohlášení, je ve vztahu k této smlouvě irelevantní, není-li ve smlouvě stanoveno jinak.
8. Tato smlouva je vyhotovena v 4 (čtyřech) stejnopisech, z nichž 2 (dva) obdrží kupující a 2 (dva) prodávající.
9. Každá ze smluvních stran prohlašuje, že tuto smlouvu uzavírá svobodně a vážně, že považuje obsah této smlouvy za určitý a srozumitelný a že jsou jí známy veškeré skutečnosti, jež jsou pro uzavření této smlouvy rozhodující, na důkaz čehož připojují smluvní strany k této smlouvě své podpisy.
10. Smluvní strany prohlašují, že předem souhlasí, v souladu se zněním zákona č. 106/1999 Sb., o svobodném přístupu k informacím, s možným zpřístupněním, či zveřejněním všech úkonů a okolností s touto smlouvou souvisejících, ke kterému může kdykoliv v budoucnu dojít.
11. V souladu se zákonem č. 340/2015 Sb., o registru smluv, se strany dohodly, že kupující zašle tuto smlouvu správci registru smluv k uveřejnění ve lhůtě, stanovené tímto zákonem. Osobní údaje stran před odesláním budou anonymizovány v souladu se zákonem č. 101/2000 Sb., o ochraně osobních údajů a o změně některých zákonů.
12. Smluvní strany uzavírají tuto smlouvu v souladu se zákonem č. 101/2000 Sb., o ochraně osobních údajů a o změně některých zákonů, a podle Nařízení Evropského parlamentu a Rady (EU) 2016/679 ze dne 27. dubna 2016 o ochraně fyzických osob v souvislosti se zpracováním osobních údajů a o volném pohybu těchto údajů a o zrušení směrnice 95/46/ES (obecné nařízení o ochraně osobních údajů).
13. Nedílnou součástí této smlouvy jsou níže uvedené přílohy.

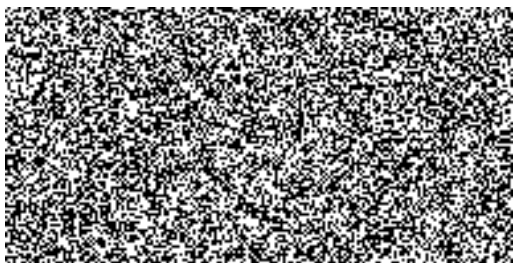
Seznam příloh:

Příloha č.1 – Technická specifikace „Kontejner stabilizační“ – 9 listů

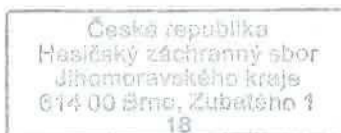
Příloha č. 2 – Seznam dodaného požárního příslušenství s naceněním za 1 kus včetně bez DPH a vč. DPH – 1 list

V Brně dne ... - 2, 10, 2018

Za kupujícího:

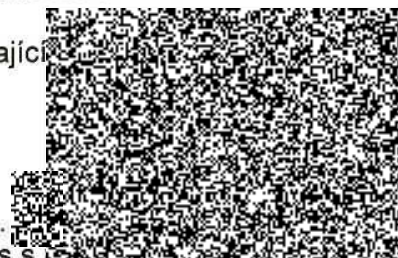


ředitel HZS Jihomoravského kraje  
otisk razítka:



V Šenově dne 26.9.2018

Za prodávajícího:



KMH servis s.r.o.  
jednatel společnosti  
Radim Holaň

otisk razítka:





## Příloha č. 1 KS – Technická specifikace

### Kontejner technický - stabilizace

Kontejner je určen k uložení speciálních technických prostředků k zabezpečení staticky narušených staveb, budov, výkopů, jámek a konstrukcí .

Kontejner bude používán v taktickém celku s požárním kontejnerovým nosičem hmotnostní třídy S, kategorie podvozku 2 (dále jen „PKN“) a splňuje technické podmínky stanovené:

předpisy pro provoz vozidel na pozemních komunikacích v ČR,

vyhláškou č. 35/2007 Sb., o technických podmínkách požární techniky, ve znění

vyhlášky č. 53/2010 Sb., a doložené kopii certifikátu vydaného pro daný typ kontejneru autorizovanou osobou, případně prohlášením o shodě výrobku.

vyhláškou č. 247/2001 Sb., o organizaci a činnosti jednotek požární ochrany ve znění pozdějších předpisů, technickou normou DIN 30 722-1 a dále uvedené technické podmínky.

Kontejner je konstruován pro manipulaci a přepravu na nosiči kontejnerů s kontejnerovou technologií jednoramenného podélně uloženého háku s vnitřním anebo vnějším jištěním přepravovaného kontejneru. Výška oka kontejneru je 1570 mm. kontejner je konstruován tak, aby odolával zatížením vznikajícím při manipulaci. Konstrukce kontejneru umožňuje jeho plné použití po složení z nosiče kontejnerů na zem.

Všechna zařízení použitá pro montáž kontejneru a všechny položky požárního příslušenství v kontejneru musí splňovat obecně stanovené bezpečnostní předpisy, které jsou doloženy příslušným dokladem a návodem (homologace, certifikát, prohlášení o shodě apod.)

Vnitřní prostory kontejneru odpovídají konkrétním rozměrovým dispozicím věcných prostředků umístěných v něm.

Kontejner splňuje požadavky stanovené vyhláškou č. 35/2007 Sb., o technických podmínkách požární techniky, ve znění vyhlášky č. 53/2010 Sb., s níže uvedeným upřesněním:

Požární příslušenství, které pro zástavbu dodá zadavatel je uvedeno v Příloze č.I -

Technických podmínek pro KTE. Stabilizační tyče jsou uloženy v levé přední polovině kontejneru na nakloněných policích, tak aby je bylo možné plynule odebírat a zároveň byly při jízdě jištěny proti samovolnému uvolnění. Po odebrání nejbližší tyče dochází vlivem gravitace k samovolnému posunutí ostatních tyčí (stejně délky) v zásobníku směrem k odběrnému místu. Jednotlivé zásobníky jsou umístěny tak aby byl v maximální možné míře využit prostor levé přední části kontejneru. Ližiny zásobníku jsou opatřeny silonovými skluzy (nebo materiálem obdobných vlastností) pro snazší pohyb tyčí, upínacím popruhem a dvěma dorazy. Odvalování tyčí a jejich prodloužení po kolejnicích musí být zajištěno v místě stejného průměru

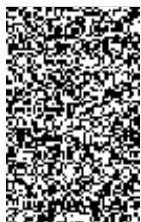
Požární příslušenství dodané současně s kontejnerem:

převrtačka z lehkých kovů rozměrech 600 x 400 mm a výšce 230 mm	20 ks
převrtačka z lehkých kovů rozměrech 600 x 400 mm a výšce 340 mm	4 ks
převrtačka z lehkých kovů rozměrech 400 x 300 mm a výšce 120 mm	4 ks
převrtačka z lehkých kovů rozměrech 400 x 300 mm a výšce 230 mm	2 ks
transportní vozík na bantamových kolech s nosností min. 250kg a ložnou plochou nejméně (dxš 90x40cm)	2 ks

Úchytné a úložné prvky v prostorech pro uložení požárního příslušenství jsou provedeny z materiálu s dlouhou životností. Konstrukční prvky a police budou použity ze stávajícího kontejneru stabilizace v majetku HZS JMK.

Drobné požární příslušenství je uloženo v přepravech z lehkých kovů. Přepravky umožňují stohování v nejméně třech vrstvách nad sebou .

Na levé čelní straně kontejneru je umístěn box v barvě kontejneru. V tomto boxu jsou umístěny 2 ks akumulátorů 12 V nejméně 150 Ah. Box je vybaven sdruženou zásuvkou pro dobíjení akumulátorů kontejneru 230 V a tlakového vzduchu (příčemž vývod vzduchu je zaslepen) kompatibilní s typem Rettbox Air 230V. Součástí dodávky je příslušný protikus s délkou napojení nejméně 4 m, s ukončením rychlospojkou pro vzduch a domovní zástrčkou 230 V.





Kontejner je v každém horním rohu vybaven nejméně dvěma výstražnými světly modré/oranžové barvy (jedno na boku, jedno na čele - celkem nejméně osm). Světla umožňují zapnutí obou konců nezávisle na sobě nebo celého kontejneru zároveň. Výstražná světla jsou napájena samostatně z akumulátorů kontejneru, po natažení kontejneru na nosič jsou napájena z el. soustavy vozidla. Zapojení do el. soustavy nosiče je řešeno pomocí vodotěsné zásuvky a prodlužovacího kabelu. Elektrická zásuvka musí být umístěna vně kontejneru a je umístěna v místě, které umožňuje bezproblémový přístup pro obsluhu. Prodlužovací kabel musí být kompatibilní se zásuvkou na nosiči a musí být dostatečně dlouhý.

Osvětlení vnitřních úložných prostor kontejneru je zajištěno bílým neoslňujícím LED světelným zdrojem. Osvětlení má krytí nejméně IP 67 a je snadno demontovatelné. Zapínání LED světel je pomocí koncových magnetických spínačů na dveřích kontejneru s možností centrálního vypnutí. Vnější okolí kontejneru je osvětleno nejméně dvěma LED svítilnami po bocích nosníku v levé přední části a pod každými výklopnými dveřmi. Ovládání osvětlení je umístěno v boxu na levé čelní straně kontejneru.

Kontejner je v přední části (nad okem) v horních rozích vybaven sdruženými svítilnami bílé a oranžové barvy. V zadní části v horních rozích je vybaven sdruženými svítilnami červené a oranžové barvy. Oranžové svítilny lze použít k označení kontejneru jako překážky silničního provozu. Osvětlení lze zapínat samostatně z akumulátorů kontejneru, po připojení na el. soustavu nosiče kontejnerů je ovládáno současně s osvětlením podvozku. Ovládání osvětlení je umístěno v boxu na levé čelní straně kontejneru.

Pro barevnou úpravu je použita červená barva RAL 3000. Na podélných stranách kontejneru je zvýrazňující bílý vodorovný pruh (RAL 9003) o výšce 200 až 300 mm. Bílý vodorovný pruh je ve spodní části doplněn bílým liniovým nápadným značením. Za závěsným okem je bílé pole o rozměrech 300 x 300 mm pro lepší rozlišení při najíždění nosiče kontejnerů.

Ve zvýrazňujícím bílém pruhu je z obou stran nápis „KTE - STABILIZACE“, Na zadních dveřích je umístěn nápis „HASIČI“. Tyto polepy jsou provedeny kolmým bezpatkovým písmem typu Arial, výška písma je 100 mm, střední šířka písma je 57 mm, tloušťka čáry je 15 mm.

Nápis s označením dislokace jednotky je umístěn v bílém zvýrazňujícím vodorovném pruhu v přední polovině kontejneru a to po obou stranách ve dvou řádcích, v prvním řádku se umístí slova „HASIČSKÝ ZÁCHRANNÝ SBOR“, ve druhém řádku se umístí slova „JIHOMORAVSKÉHO KRAJE“, Nápis je proveden kolmým bezpatkovým písmem, písmeny velké abecedy.

Rozměry kontejneru:

délka 6000 až 6100 mm (včetně oka)

šířka 2450 až 2 550 mm

celková výška 2000 až 2300 mm.

Kontejner je vybaven dvěma podélnými Úžinami tvaru I výšky 180 mm, tvořícími rám kontejneru s třmenem pro hák výšky 1570 mm. Na podélných Úžinách je pevně navařen ocelový rošt po obvodu ukončen obvodovým rámem vyrobeným z ocelového jaklu.

Nosný kovový rám kontejneru je vyroben z pevných jaklových profilů a je konstruován tak, aby nedocházelo k deformaci rámu kontejneru při manipulaci a odstavení na nerovné ploše. Podlaha kontejneru je zakrytá materiálem s dlouhou životností. Přední čelo a střecha kontejneru jsou pevně zakryty.

Hmotnost plně vybaveného KTE je nejvíce 10 000 kg.

Kontejner je vybaven pogumovanými pojezdovými válečky, případně válečky z materiálu obdobných vlastností.

Připojovací a ovládací prvky kontejneru jsou označeny v českém jazyce nebo mezinárodním symbolem.

Rám kontejneru a jeho karoserie jsou ošetřeny proti korozi.

Vnější i vnitřní elektroinstalace kontejneru je provedena s krytím nejméně IP 44.

Úložné prostory jsou přístupné čtyřmi bočními (po dvou na každé podélné straně kontejneru) a jedněmi zadními výklopnými dveřmi. Horní část bočních dveří se otevírá nad kontejner, spodní slouží po vyklopení jako nášlapná plošina pro nejméně dva hasiče. Všechny dveře úložných prostor jsou zapuštěny do rámu kontejneru a jsou opatřeny vhodným těsněním a plynovými vzpěrami, nebo obdobným technickým



řešením k usnadnění otevírání a aretaci dveří v otevřené poloze. Všechny výklopné dveře kontejneru jsou zajištěny v přepravní poloze centrálními zámky zajišťující dveře do obou bočních sloupků.

Zadní výklopné dveře kontejneru jsou zajištěny v přepravní poloze min. dvěma centrálními zámky (dole a uprostřed).

Dveře lze bez omezení používat i při umístění kontejneru na nerovný povrch a jsou vybaveny zámky se shodným klíčem.

Rozmístění všech položek požárního příslušenství v kontejneru bude konzultováno a odsouhlaseno zadavatelem před zahájením výroby kontejneru u výrobce.

Technická životnost kontejneru je nejméně 16 let, přičemž po celou dobu musí být kontejner plně funkční.

Přílohy:

Příloha č.1 - Technických podmínek pro KTE - seznam vybavy dodané zadavatelem

Příloha č.2 - Technických podmínek pro KTE - rozmístění vybavy v přepravních

Příloha č.3 - Technických podmínek pro KTE - zapojení zásuvky 15 pin





Příloha č.1 - Technických podmínek pro KTE - seznam výbavy dodané zadavatelem (mimo přepravky)

Název prostředku	ks	rozměr	hmotnost	hmotnost
akumulátorová rozbruška Hilti AG125-	1	60 x 42 x 20	7,5	7,5
akumulátorová vrtačka Milwakuuee	1	49x36x19	10,9	10,9
bourací kladivo Hilti TE 905	1	75x42x16	25,0	25,0
brodecké holínky	1	-	-	0,0
deska - plotna OSB	9	250x125x2,	30,0	270,0
deska - plotna voděodolná překližka	6	250x125x1,	32,0	192,0
deštníkový chránič před úlomky	1	-	8,0	8,0
dřevorubecká sekera	1	-	-	0,0
el. Ponorné čerpadlo KDFU	1	r 40 x 70	50,0	50,0
elektrická rozbrušovací pila Hilti +	1	70x30x15	8,0	8,0
elektrická řetězová pila Stihl	1	60 x 30 x 23	5,0	5,0
elektrocentrála Geco	1	75 x 55 x 56	100,0	100,0
fošny 20x5x400	6	20 x 5 x 400	28,0	168,0
hadice B	4	-	-	0,0
hadice k NT vakům	3	-	-	0,0
hliníkový kufr	1	39x28x13	5,5	5,5
hřebenový zvedák	2	25 x 25 x 75	24,0	48,0
hřebíkovačka Hilti	1	55x49x17	12,2	12,2
hydraulická pumpa Homatro	3	95 x 45 x 20	12,0	36,0
jednoruční RMP Stihl	1	60 x 23 x 25	4,3	4,3
jednostanný klíč na hadice	2	-	-	0,0
kanvstr s BA k EC 20 1	1	30x12x25	11,0	11,0
kbelík kovový	2	r 32 x 38	2,5	5,0
kbelík plastový	4	r 32 x 38	1,2	4,8
kolejnice - spojka	1	20 x 7 x 25	3,4	54,4
Kolejnice zlatá 244	4	18x6x244	12,7	50,8
Kolejnice zlatá 122	8	18x6x122	6,2	49,6
kolejnice zlatá 178	4	18x6x178	9,3	37,0
Kolejnice zlatá 183	1	18x6x183	9,4	94,0
Kolejnice zlatá 61	4	18x6x61	3,2	12,8
kolenice - zarážka	3	18x4x4	0,4	14,4
kombinovaný kanvstr k JMP	1	37x17x31	6,0	6,0
Koncovka L	1	15,2x15,2x1	0,7	7,0
Koncovka 45 bez oka	4	15,5x15,5x1	1,8	7,2
Koncovka hrot	4	r 11 x6	0,5	2,0
Koncovka U	1	15,5x12x13	0,9	10,8
Koncovka U 15	8	17x18x15	1,1	8,8
Koncovka V	2	r10x9	0,6	1,2
Koncovka 45 s okem	8	15,5x15,5x1	2,6	20,8
Koncovka malá 20	1	15,2x15,2x9	1,5	21,0
Koncovka malá pevná	1	15,2x15,2x7	1,3	23,4
Koncovka vnitřní roh s okem	4	40x15,5x14	3,5	14,0
kotvící tyče	1	r 6x120	3,0	42,0
kovový řetěz 12m	1	-	12,0	0,0
krumpáč	2	-	-	0,0
krumpáč krátký	1	-	-	0,0
lopatka korýtko	1	-	-	0,0
motyka Graca	1	-	-	0,0
motyka srdcovka	2	-	-	0,0
nářadí k JMP	1	20x12x7	3,0	3,0
nížkotlaký zvedací vak ZUMRO typ B	2	r 80 x 22	11,5	23,0
nížkotlaký zvedací vak ZUMRO typ C	1	r 65 x 20	8,0	8,0
nosič zádový na řezací soupravu	1	40 x 36 x 60	20,5	20,5
ocelová škrabka	1	-	-	0,0
okružní pila (mafí) Hilti	1	60 x 45 x 27	10,0	10,0





opěrný blok	2	25x25x12	4,7	9,4
osvětlovací balon Sirocco	1	r 27x100	8,5	8,5
osvětlovací stanice Rosenbauer +	1	47 x 24 x 29	13,0	13,0
páčidlo dlouhé	1	-	-	0,0
páčidlo malé	1	-	-	0,0
pákové kleště velké	1	92 x 22,5 x	4,2	4,2
palice s dřevěným toporem	1	-	10,0	10,0
palice s ocelovým toporem	1	-	12,0	12,0
panenka hydraulická Holmatro	2	30 x 20 x 20	8,6	17,2
Patka L	6	13x13x36	2,5	15,0
prkna 12x2,5x400	7	12x2,5x400	14,0	98,0
prodloužení ktyči Paratech šedá 15	1	r 11,5x15	1,7	18,7
prodloužení k tyči Paratech šedá 30	1	r 11,5x30	2,1	23,1
prodloužení ktyči Paratech šedá 61	1	r 11,5x61	3,2	38,4
prodloužení ktyči Paratech šedá 91	8	r 11,5x91	4,4	35,2
prodloužení ktyči Paratech zlatá 122	6	r 11,5x122	6,8	40,8
prodloužení ktyči Paratech zlatá 170	6	r 11,5x170	9,1	54,6
prodloužení ktyči Paratech zlatá 30,5	4	r 11,5x30,5	2,8	11,2
prodloužení ktyči Paratech zlatá 61	2	r 11,5x61	4,2	8,4
prodlužovací kabel na bubnu	1	25 x 22 x 33	4,2	4,2
prodlužovací kabel na bubnu	1	25 x 22 x 33	5,5	5,5
prodlužovací kabel na bubnu	1	35 x 23 x 43	8,5	8,5
Přechod tyč - dřevo	1	38x24x14	4,5	72,0
Přechod tyč - junction	6	28x8x13	3,2	19,2
Přechod tyč - kolejnice	1	18x8x 10	1,5	22,5
Přechod tyč - tyč	7	28 x 20 x 8	2,8	19,6
PŘEPRAVKA č. 1	1	60 x 40 x 34	20,0	20,0
PŘEPRAVKA č. 10	1	60 x 40 x 34	8,5	8,5
PŘEPRAVKA č. 11	1	40x30x12	7,0	7,0
PŘEPRAVKA č. 12	1	40x30x12	9,0	9,0
PŘEPRAVKA č. 13	1	40x30x12	6,0	6,0
PŘEPRAVKA č. 14	1	40x30x12	6,0	6,0
PŘEPRAVKA č. 15	1	60 x 40 x 23	27,0	27,0
PŘEPRAVKA č. 16	1	60 x 40 x 23	27,0	27,0
PŘEPRAVKA č. 17	1	60 x 40 x 23	12,0	12,0
PŘEPRAVKA č. 18	1	60 x 40 x 23	12,0	12,0
PŘEPRAVKA č. 19	1	60 x 40 x 23	14,0	14,0
PŘEPRAVKA č. 2	1	40 x 30 x 23	6,5	6,5
PŘEPRAVKA č. 20	1	60 x 40 x 23	14,0	14,0
PŘEPRAVKA č. 21	1	60 x 40 x 23	14,0	14,0
PŘEPRAVKA č. 22	1	60 x 40 x 23	4,0	4,0
PŘEPRAVKA č. 23	1	60 x 40 x 34	5,0	5,0
PŘEPRAVKA č. 24	1	60 x 40 x 23	20,0	20,0
PŘEPRAVKA č. 25	1	60 x 40 x 23	30,0	30,0
PŘEPRAVKA č. 26	1	60 x 40 x 23	16,0	16,0
PŘEPRAVKA č. 27	1	60 x 40 x 23	14,0	14,0
PŘEPRAVKA č. 3	1	60 x 40 x 23	11,5	11,5
PŘEPRAVKA č. 4	1	60 x 40 x 34	9,0	9,0
PŘEPRAVKA č. 5	1	60 x 40 x 23	11,0	11,0
PŘEPRAVKA č. 6	1	40 x 30 x 23	5,0	5,0
PŘEPRAVKA č. 7	1	60 x 40 x 23	6,0	6,0
PŘEPRAVKA č. 8	1	60 x 40 x 23	13,0	13,0
PŘEPRAVKA č. 9	1	60 x 40 x 23	13,0	13,0
PŘEPRAVKA č. 28	1	60 x 40 x 23	6,5	6,5
PŘEPRAVKA č. 29	1	60 x 40 x 23	6,5	6,5
PŘEPRAVKA č. 30	1	60 x 40 x 23	6,5	6,5
Roh vnitřní Base 45	2	21 x21 x31	5,9	11,8
rozbrušovací pila Stihl S400	1	76 x 32 x 34	8,5	8,5
řetačkový zvedák typ Z-310 3,2t	1	-	15,0	15,0
řetěz zkracovací s hákem 3,15t - 2m,	3	-	20,0	0,0



řetězová JMP Stihl	1	79 x 26 x 28	6,6	6,6
řetězové úvazky zkracovací s oky 5.3t	2	-	5,3	10,6
řezací hořák dlouhý	1	10x8x92	1,5	1,5
sekera Fiskars	1	15x60x5	4,5	4,5
stativ k osvětlovacímu balonu	1	r 25 x 60	16,0	16,0
Strongback	1	125x250x6	39,0	429,0
teleskopický stožár k osvětlovacímu	1	r 8,5x150	12,0	12,0
tlaková láhev kyslík	2	r 15x63	10,0	20,0
tlaková láhev propan butan 5 kg	1	r 30 x 25	7,0	7,0
tlakové láhve	9	r 15x63	10,0	90,0
trám 10x10x400	1	10x10x400	28,0	336,0
trám 15x15x600	6	15x15x600	42,0	252,0
trubka silnostěnná páčidlo 2 m	4	r5x191	9,0	36,0
tyč rozpěrná Paratech automat šedá	2	r 11,5x140	16,2	32,4
tyč rozpěrná Paratech automat šedá	2	r 11,5 x 63	7,5	15,0
tyč rozpěrná Paratech automat šedá	2	r 11,5 x 94	10,9	21,8
tyč rozpěrná Paratech šedá 31 -38	8	r 9,5x31	7,1	56,8
tyč rozpěrná Paratech šedá 48-62	8	r 9,5x48	11,7	93,6
tyč rozpěrná Paratech šedá 64-91	8	r 9,5x64	15,4	123,2
tyč rozpěrná Paratech šedá 91-147	8	r 9,5x91	22,9	183,2
tyč rozpěrná Paratech zlatá 122-185	6	r 9,5x119	12,7	76,2
tyč rozpěrná Paratech zlatá 185-295	6	r 9,5x185	18,6	111,6
tyč rozpěrná Paratech zlatá 234-373	3	r 9,5 x 234	24,0	72,0
tyč rozpěrná Paratech zlatá 66-91	6	r 9,5x66	7,3	43,8
tyč rozpěrná Paratech zlatá 66-92 B23	6	r 10x66	15,0	90,0
tyč rozpěrná Paratech zlatá 91-127	6	r 9,5x91	10,0	60,0
tyč teleskopická papoušek	4	r 10x245	4,5	18,0
vozik transportní	1	-	-	0,0
vrtací kladivo Hilti TE 70 AVR	1	58x44x15	12,0	12,0
Vrtací kladivo s prokluzem Hilti TE 70	1	70x50x18	14,0	14,0
vrták Hilti prům. 12, délka 800mm	3	r 1,2x80	-	0,0
vrták Hilti prům. 32, délka 1180mm	1	r 3,2x118	-	0,0
vysokotlaký zvedací vak Holmatro HLB	1	40 x 32 x	3,2	3,2
vysokotlaký zvedací vak Holmatro HLB	1	54 x 54 x	5,0	5,0
vysokotlaký zvedací vak Holmatro HLB	1	61 x61 x2,5	9,1	9,1
vysokotlaký zvedací vak Holmatro HLB	1	66 x 66 x	13,0	13,0
vysokotlaký zvedací vak Holmatro HLB	1	71,5x71,5x2	15,1	15,1
záchranná pila Stihl MS 461	1	98 x 35 x 31	11,0	11,0
Základna kyvná	6	30,5 x 30,5	4,4	26,4
Základna kyvná s okem	4	30,5 x 30,5	4,1	16,4
Základna pevná	6	30,5 x 30,5	4,1	24,6
zamnící kolík	1	-	-	0,0
závitová tyč prům. 10	4	r1x100	-	0,0
zdroj k osvětlovacímu balonu	1	-	-	0,0
žebřík hliníkový Zargres 2,05-4,2m	1	58x22x130	13,0	13,0



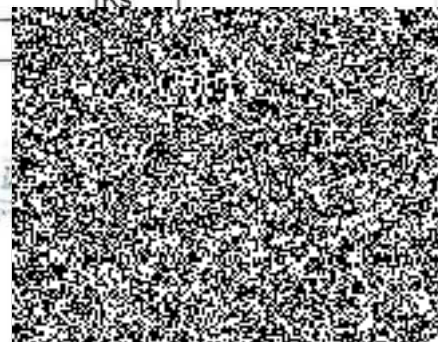
## Příloha č. 2 - Technických podmínek pro KTE - rozmístění výbavy v přepravkách

PŘEPRAVKA č. 1	Ks	PŘEPRAVKA č. 2	Ks
pytel zelený	1	ovládání nízkotlakých vaků	1
lanová smyčka 10 m	13	redukční ventil	1
lanová smyčka 5 m	6	opravná sada k nízkotlakým vakům	1
lanko + 2 ks karabinek (zelené)	6	PŘEPRAVKA č. 4	Ks
lanko + 1 ks karabinky (červené)	20	vysokotlaký zvedací vak Holmatro	2
PŘEPRAVKA č. 3	Ks	spojky tlakových hadic	2
hadice žlutá k VT vakům	3	redukční ventil s hadicí	1
hadice modrá k VT vakům	1	ovládání VT vaků jednoduché	1
hadice červená k VT vakům	1	ovládání VT vaků dvojité	1
hadice s uzávěrem k VT vakům	6	PŘEPRAVKA č. 6	Ks
PŘEPRAVKA č. 5	Ks	hadice k hořáku	2
redukční ventil na kyslík	1	hořák	1
ochranné brýle paličské	2	PŘEPRAVKA č. 8	Ks
rukavice svářečské (pár)	1	tripod Paratech	1
řezací hořák	1	PŘEPRAVKA č. 9	Ks
rukojeť k řezacímu hořáku (v pap.	1	kladivo Paratech	9
protišlehová pojistka	4	PŘEPRAVKA č. 10	Ks
set hlavíc k hořáku	1	indikátor tlaku v tyči Paratech	2
redukční ventil na propan butan	1	rozbočka	1
PŘEPRAVKA č. 7	Ks	ovládání jednoduché Paratech	1
brýle ochranné paličské	1	redukční ventil	2
ventil na láhev propan butan 2 kg	1	dvojité ovládání Paratech	1
redukční ventil propan butan	1	PŘEPRAVKA č. 11	Ks
redukční ventil kyslík	1	hadice pneumatická Paratech žlutá	2
klíč 27-32	1	hadice pneumatická Paratech	1
klíč 22-12	2	hadice pneumatická Paratech	2
klíč francouzský	1	hadice pneumatická Paratech	1
rukavice svářečské	1	hadice pneumatická Paratech	1
zapalovač	1	PŘEPRAVKA č. 13	Ks
nástavec hořáku	3	popruh s ráčnou	3
klíč univerzální	1	PŘEPRAVKA č. 14	Ks
PŘEPRAVKA č. 12	Ks	podložka 10,5 mm	cca
barva křídová - sprej	6	matice M 10	cca
tužky tesařské v pouzdře	10	trubkový klíč	1
svinovací metr	7	kartuše chemickou kotvou	4
olovnice	1	postole na kartuše	1
šablony pro řezání pod úhlem 60, 45,	2	ruční pumpička na čištění děr před	1
skládací metr	1	kartáček na čištění	1
		náhradní špička ke kartuši	3

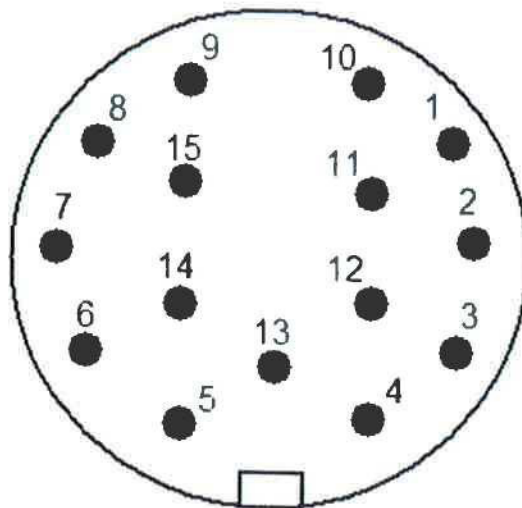




PŘEPRAVKA č. 15	Ks	PŘEPRAVKA č. 16	Ks
vrtáky Hilti na beton, průměr 10, délka	16	tesařské kladivo	4
vrtáky Hilti na beton, průměr 12, délka	16	kladivo	1
vrtáky Hilti na beton, průměr 10, délka	2	palička	3
vrtáky Hilti na beton, průměr 12, délka	2	hřebíky v plastovém obalu 80 mm	1
podložky gumové	5	hřebíky v plastovém obalu 90 mm	1
PŘEPRAVKA č. 17	Ks	hřebíky v plastovém obalu 100 mm	1
vázací drát + karabina	1	hřebíky v plastovém obalu 130 mm	1
svlaky na trámy	10	hřebíky do hřebíkovačky v dřev.	1
kramle	cca 20	votahovák hřebíků	1
roxor	2	taška na rameno (som radlo)	2
kulatina	2	PŘEPRAVKA č. 18	Ks
krabice turbošroub 8 x 160 + vrták	cca 10	přilba dřevorubecká Husquarna	1
závěsný hák s maticí	8	přilba Petzl s náslechy a štítem	1
gumové podložky	cca 10	pilka ruční Fiskars	1
PŘEPRAVKA č. 19	Ks	klín plastový	3
klíč univerzální	1	PŘEPRAVKA č. 20	Ks
klíč univerzální na svíčku	1	skládací lopatka Glock + obal	13
pilník plochý	1	PŘEPRAVKA č. 21	Ks
pilník kulatý 4	1	OSB čtverec 30x30	cca
pilník kulatý 5	1	OSB obdélník 20x10	cca
rukojeť pilníku	1	klín výška 10x10x50	cca 4
torx	1	PŘEPRAVKA č. 22	Ks
svíčky zapalovací	1	trámek 10 x 10x50	6
měrka na zuby	1	PŘEPRAVKA č. 24	Ks
čisticí přípravek na lištu	1	přilba Petzl	2
šroubovák	1	jednorázová příkrývka	6
PŘEPRAVKA č. 23	Ks	chránič sluchu	5
deka	1	ochrann brýle	3
chránič kolen (pár)	10	respirátory	cca
PŘEPRAVKA č. 25	Ks	PŘEPRAVKA č. 26	Ks
překližka voděodolná čtverec	11	překližka voděodolná čtverec	cca 7
klíny	8	OSB čtverec	cca 5
PŘEPRAVKA č. 27	Ks	klín	cca
překližka voděodolná čtverec	cca 9	PŘEPRAVKA č. 28	Ks
OSB čtverec	cca 5	klín malý	cca
klín dřevěný	cca 8	klín velký	cca 4
PŘEPRAVKA č. 29	Ks	PŘEPRAVKA č. 30	Ks
Prostorová rezerva		Prostorová rezerva	



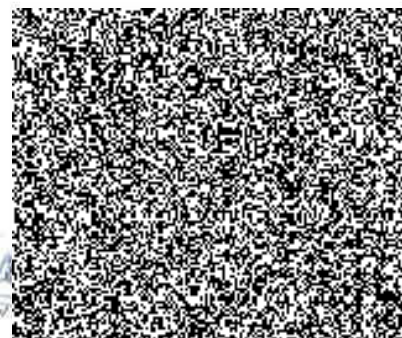
Příloha č.3 - Technických podmínek pro KTE - zapojení zásuvky 15 pin  
Obr.l- 15-pin zásuvka



Obr.l- 15-pin zásuvka

pozice

- |    |   |
|----|---|
| 1  | svorka L (levé směrové světlo)              |
| 2  | svorka R (pravé směrové světlo)             |
| 3  | neobsazeno                                  |
| 4  | svorka č.31 (kostra) pin1-8                 |
| 5  | svorka Č.58L (pravé obrysové světlo)        |
| 6  | svorka Č.58R (levé obrysové světlo)         |
| 7  | neobsazeno                                  |
| 8  | neobsazeno                                  |
| 9  | svorka č. 15 (+24V po zapnutí klíčku)       |
| 10 | Retibox (+) - kontakt start (cívka startér) |
| 11 | výstražná světlá modré barvy (+24V)         |
| 12 | volné                                       |
| 13 | svorka č.31 (kostra) pin9-1 5               |
| 14 | volné                                       |
| 15 | volné                                       |



Č. 31  
7 8074



Příloha č. 2 KS – Seznam dodaného požárního příslušenství s naceněním za 1 kus bez DPH a vč. DPH

položka	Cena bez DPH	DPH 21%	Cena vč. DPH
Přepravka hliníková 600x400x230	3200	672	3872
Přepravka hliníková 600x400x340	4200	882	5082
Přepravka hliníková 400x300x120	1400	294	1694
Přepravka hliníková 400x300x230	2100	441	2541
Přepravní vozík Hecht 52184	2300	483	2783

