



Smlouva o dílo ag. č. DS201801459

uzavřená dle § 2586 a násl. zák. č. 89/2012 Sb., občanský zákoník, ve znění pozdějších předpisů

I. Smluvní strany:

Objednatel: **statutární město Liberec**

Nám. Dr. E. Beneše 1

460 59, Liberec 1

IČ: 00 26 29 78

Zastoupené p. Tiborem Batthyánym, primátorem města

ve věcech smluvních zastoupené Ing. Karolínou Hrbkovou, náměstkyní pro životní prostředí, veřejnou zeleň a cestovní ruch

/dále jen objednatel/

Zhotovitel: **ASANO, spol. s r.o.**

se sídlem: Nad Tratí 344, 463 12 Liberec 25

zastoupený Ing. Jiří Pavlů, jednatel společnosti

IČ: 25017381

DIČ: CZ CZ25017381

bankovní spojení [REDACTED]

zapsaný v obchodním rejstříku vedeném u Krajského soudu v Ústí nad Labem, oddíl C vložka 12030

/dále jen zhotovitel/

II.

Předmět smlouvy

Zhotovitel se zavazuje, že na svůj náklad a na své nebezpečí provede níže specifikované dílo ve sjednané době. Objednatel se zavazuje dílo převzít a zaplatit cenu za jeho provedení.

III.

Dílo a místo plnění

1. Dílem se dle této smlouvy rozumí udržovací práce ve formě úpravy obtokového koryta okolo stávajícího atletického hřiště u Základní školy Na Výběžku. Součástí bude taktéž úprava – zpevnění svahu a umístění nového oplocení.

2. Předmětem plnění je úprava dna obtokového koryta, tak aby byl zajištěn hladký průtok dešťové vody z bezpečnostního přelivu před zatrubněním Křemenného potoka. V rámci toho dojde k úpravě pravého břehu, což povede k jeho zabezpečení. Výše uvedené úpravy vyvolají posunutí stávajícího oplocení oproti jeho původní poloze o cca 1 - 1,5 m směrem ke sportovišti.
3. Specifikace díla je následující:
 - a) Zabezpečení svahu a úprava obtokového koryta: udržovací práce v délce 144,4 m mají zabezpečit hladký průtok dešťových vod při zvýšené hladině Křemenného potoka, tak aby nedocházelo k jejich vzdouvání mimo koryto obtoku. Úprava začíná před zatrubněním toku, kde je umístěna stávající železobetonová zeď, který funguje jako bezpečnostní přeliv, v případě většího množství dešťových srážek a při zvýšené hladině Křemenného potoka, zatrubněná část toku nepřeveďte všechno množství vody v potoce, voda kterou nepřeveďte zatrubněná část toku, půjde přes tuto hranu do obtokového koryta. Úprava je navržena tak, že zůstane zachována levá (po směru toku) pata svahu koryta, od ní je navrženo dno v šířce 1 m a ve spádu 1% tak aby byl zajištěn odtok srážkových vod. Výšková úprava obtokového koryta je navržena ve staničení 0,000 - 0,122, zbylá část v úseku 0,122-0,158 bude zachována na stávající kótě dna. Vyústění do otevřeného koryta Křemenného potoka zůstane zachováno stávající beze změny. Pravý svah koryta je nutné upravit do sklonu 1:2, levý svah je navržen ve sklonu 1:1. V důsledku toho dojde ke zrušení stávajícího oplocení, které je v kolizi s touto úpravou a bude posunuto o cca 1,0-1,5 blíže ke sportovišti. Svahy jsou upevněny do základových betonových patek. Opevnění dna je navrženo štěrkem frakce 32-63 se zhutněním o tl. 200mm. Svahy nad opevněním budou ohumusovány a osety v tloušťce 150 mm.
 - b) Nové oplocení: Stávající sportoviště je v současné době oplocené, výše zmíněnou úpravou, která je v kolizi s tímto oplocením dojde k jeho zrušení a k vybudování nového oplocení, tak aby se minimalizovaly škody způsobené vandaly a zamezil se vstup neoprávněným osobám. Oplocení je navrženo jako plot s drátěné sítě poplastované. Délka plotu L = 110,80 m, výška plotu h = 2,0 m.
4. Veškeré práce budou prováděny dle projektové dokumentace, kdy technická zpráva a situace je přílohou č. 2 této smlouvy.
5. Místo plnění: p. p. č. 1001/4, k. ú. Starý Harcov; p. p. č. 1001/1, k. ú. Starý Harcov; p. p. č. 1001/5, k. ú. Starý Harcov
6. Účelem díla je zajištění funkčnosti obtokového koryta kolem ZŠ Na Výběžku, pro převedení zvýšených povodňových průtoků a vyššího stavu vod v Křemenném potoce a dále také vysvahování břehu koryta, aby nedocházelo k jeho zanášení.

IV.

Podmínky provádění díla

1. Smluvní strany se dohodly na těchto svých zástupcích:

Zástupce zhotovitele: Ing. Jiří Pavlů, jednatel společnosti
e-ma [redacted]
tel.: [redacted]

Stavbyvedoucí zhotovitele: Martin Zelinka
e-ma [redacted]
tel.: [redacted]

Autorský dohled: Ing. Petr Kořínek
e-ma [REDACTED]
tel.: [REDACTED]

Zástupce objednatele ve věcech technických:

Leoš Vašina, referent odboru ekologie a veřejného prostoru
e-m [REDACTED]
tel.: [REDACTED]

2. Zhotovitel se zavazuje provádět dílo podle této smlouvy, projektové dokumentace zpracované spol. SNOWPLAN, spol. s r.o., se sídlem Mrštíkova 399/2a, 460 07 Liberec 3 – Jeřáb, zodp. projektant Ing. Petr Kořínek, ČKAIT č. 0500705 (dále jen „projektová dokumentace“), se kterou se zhotovitel seznámil, což podpisem této smlouvy stvrzuje. Dále dle technologických postupů vztahujících se k prováděnému dílu, technických listů výrobků, norem (zejména ČSN), obecně závazných právních předpisů, specifických požadavků místních orgánů a správců sítí a pokynů objednatele, a to vše s profesionální a náležitou odbornou péčí a rozumnou mírou předvídatelnosti. V případě jakéhokoliv rozporu mezi dokumenty anebo pravidly bude mít přednost dokument anebo pravidlo uvedené v tomto odstavci dříve.
3. Bez ohledu na předchozí větu se tímto smluvní strany dohodly, že pokud jakýkoliv dokument anebo pravidlo uvedené výše bude obsahovat jakýkoliv požadavek nad rámec uvedený v obecně závazných právních předpisech (včetně obecně uznávaných technických norem, ať již závazných či doporučujících), nebude taková skutečnost považována za rozpor a zhotovitel bude bez dalšího povinen dodržovat takový přísnější požadavek uvedený v jakémkoliv takovém dokumentu anebo pravidlu.
4. Zhotovitel se před zahájením provádění díla seznámil se všemi podklady a souvisejícími dokumenty nezbytnými k provedení díla, s faktickou místní situací, jakož i situací na trhu a výhledem budoucího vývoje, a s ohledem na takto získané informace a na poslední poznatky a stav vědeckého zkoumání považuje dílo dle této smlouvy (včetně všech příloh a dokumentů souvisejících s dílem) a za podmínek v nich stanovených za řádně a včas proveditelné. Zhotovitel je povinen upozornit objednatele na veškeré zjištěné vady a nedostatky technických podkladů (nebo v předané projektové dokumentaci), a to nejpozději před zahájením prací na příslušné části díla.
5. Při provádění díla musí zhotovitel používat pouze nové materiály, výrobky a technologická zařízení, jakož i v kvalitě odpovídající 1. jakostní třídě; dále v kvalitě odpovídající projektové dokumentaci a pouze schválené pro použití v ČR a splňující, dle platných právních předpisů, předepsané vlastnosti (prohlášení o shodě, certifikáty, pokyny a návody). Skladování všech výrobků, materiálů a zařízení, manipulace s nimi a zpracování do díla musí být provedeno v souladu s technickými a technologickými pokyny, návody a upozorněními výrobců. Použití jiných materiálů či výrobků při provádění díla oproti projektové dokumentaci lze pouze po odsouhlasení s objednatelem a technickým dozorem stavebníka (dále jen TDS). Použití materiálů a výrobků nezpůsobilých k dosažení řádné kvality díla dle podkladů a vydaných rozhodnutí, nebo nedodržení předepsaných nebo doporučených pracovních či technologických postupů při zpracování materiálů, zabudování výrobků nebo technologických částí (tzv. nezpůsobilé součásti), včetně poškození kvality při skladování se považuje za podstatné porušení povinností stanovené touto smlouvou. V takovém případě má objednatel právo požadovat odstranění nezpůsobilých součástí a jejich nahrazení vhodnými, nebo odstoupit od smlouvy. Zhotovitel je povinen nahradit nezpůsobilé součásti na své náklady a bezodkladně, nárok objednatele na smluvní pokutu tímto není dotčen.

6. Kvalita zhotovitelem provedeného díla musí odpovídat požadavkům uvedeným v normách vztahujících se k prováděnému dílu, zejména pak v ČSN, případně evropských technických normách, v obecně závazných právních předpisech a v této smlouvě. Dílo bude současně splňovat požadavky vyhlášky č. 398/2009 Sb., o obecných technických požadavcích zabezpečujících bezbariérové užívání staveb, pakliže se toto ustanovení stavby týká. Objednatel je oprávněn kvalitu zhotovitelem prováděného díla kdykoli kontrolovat. Během realizace díla se zhotovitel zavazuje klást důraz na maximální kvalitu provedených prací.
7. Při provádění stavby musí být dodrženy, respektovány či splněny:
 - a) obecné podmínky dané povoleními k realizaci stavebních prací; v případě změn, které vyplynou v průběhu realizace akce nebo vyvolané zhotovitelem a odsouhlasené objednatelem, včetně zakreslení změn do projektové dokumentace;
 - b) všechny právní předpisy, zejména týkající se ochrany životního prostředí, předpisy na likvidaci odpadů, znečišťování ovzduší a hygienické předpisy o ochraně okolí stavby před nadměrným hlukem;
 - c) podmínky stanovené vydanými a platnými stavebními povoleními týkající se provedení stavby (stavebních prací), a to včetně všech dalších podmínek stanovených dotčenými orgány a účastníky řízení, při vydání výše uvedených povolení;
 - d) pokyny a připomínky autorského dozoru stavby (dále jen AD) a TDS, jmenovaného koordinátora bezpečnosti práce, případného jiného autora stavební dokumentace, resp. dozoru objednatele nad prováděním díla.
8. Zhotovitel nese odpovědnost za vhodnost použitých materiálů a je povinen objednatele písemně upozornit na nevhodné materiály určené k použití při provádění díla, které je oprávněn použít pouze v případě, že objednatel písemně sdělí, že na jejich použití trvá.
9. Zhotovitel je povinen projednat s objednatelem a od objednatele si nechat předem schválit veškeré změny technologických postupů, změny použití materiálů a ostatní změny při provádění díla, včetně změn projektové dokumentace atd.

V.

Staveniště, stavební deník

1. Objednatel po nabytí účinnosti této smlouvy písemně vyzve zhotovitele k převzetí staveniště pro stavbu (dále jen „staveniště“). Zhotovitel se zavazuje převzít staveniště do tří (3) pracovních dnů od doručení výzvy objednatele. Zhotovitel prohlašuje a podpisem této smlouvy stvrzuje, že je obeznámen s místem a okolní situací stavby. Náklady na zřízení staveniště, jeho provoz, údržbu a likvidaci po dokončení stavby jsou součástí ceny díla. Předáním staveniště se rozumí protokolární předání staveniště pro stavbu a její zázemí.
2. O předání staveniště objednatelem a jeho převzetí zhotovitelem bude sepsán písemný protokol podepsaný oběma smluvními stranami, popř. pověřenými osobami smluvních stran. Současně bude údaj o datu předání staveniště zapsán ve stavebním deníku stavby a budou zde uvedeny i případné připojovací body energií. Zhotovitel není oprávněn odmítnout převzetí staveniště bezdůvodně nebo pro důvody nebránící zahájení stavby, jinak platí, že staveniště bylo předáno v den označený ve výzvě objednatele.
3. Dodávku vody, energií a přístup na staveniště, jeho údržbu a bezpečný provoz zajistí na své náklady zhotovitel, který hraří veškeré poplatky vzniklé či související se spotřebou vody a všech

energií po dobu provádění stavby, dále veškeré poplatky, náhrady škod či sankce vzniklé či vyměřené v souvislosti se stavenišťem, jeho existencí a vlivem na okolí. Výše případné spotřeby vody a energií bude zjištěna pomocí podružného měření vody a energií, které zajistí na své náklady zhotovitel.

4. Zhotovitel umožní přístup na staveniště všem svým zaměstnancům, poddodavatelům, osobě vykonávající AD, TDS a koordinátora bezpečnosti a ochrany zdraví při práci na staveništi, zástupcům a poradcům objednatele a jiným osobám oprávněným vstupovat na staveniště dle právních předpisů. Ve vztahu k těmto osobám zhotovitel odpovídá za bezpečný přístup a pohyb po staveništi. Zhotovitel umožní přístup na staveniště osobě provádějící fotodokumentaci a videozáznamy o průběhu provádění stavby, tuto osobu vybaví potřebnými ochrannými prostředky a odpovídá za její bezpečný pohyb v prostoru staveniště. V souladu s novelou zákona č. 309/2006 Sb., kterým se upravují další požadavky bezpečnosti a ochrany zdraví při práci v pracovněprávních vztazích a o zajištění bezpečnosti a ochrany zdraví při činnosti nebo poskytování služeb mimo pracovněprávní vztahy (zákon o zajištění dalších podmínek bezpečnosti a ochrany zdraví při práci) je zhotovitel povinen poskytnout svou součinnost a zajistit poskytnutí součinnosti svých poddodavatelů určenému koordinátorovi bezpečnosti a ochrany zdraví při práci, a to po celou dobu realizace díla.
5. Mimo staveniště nesmí zhotovitel odkládat, skladovat či ponechávat jakýkoliv materiál, ani nesmí mimo hranice staveniště činností na stavbě neoprávněně zasahovat do nemovitostí a pozemků sousedících se stavenišťem.
6. Zhotovitel je oprávněn umístit na staveniště zařízení staveniště o velikosti přiměřené staveništi a povaze stavby.
7. Při provádění stavby nesmí zhotovitel postupovat tak, aby došlo k ohrožení nebo ke škodě na životním prostředí a pokud dojde stavební činností k zásahu do životního prostředí imisemi, hlukem, znečištěním atd. je zhotovitel povinen neprodleně odstranit závadný stav, přijmout opatření ke snížení účinků a současně je povinen hradit škody, které v souvislosti se stavební činností na jednotlivých složkách životního prostředí vznikly.
8. Do pěti (5) pracovních dnů po předání a převzetí stavby na základě oboustranně podepsaného předávacího protokolu je zhotovitel povinen staveniště vyklidit, vyčistit a uvést prostor (popř. zasažené okolí staveniště) do náležitého stavu, tj. zejména odklidit veškeré zbytky, demontovat staveništní buňku, odstranit provizorní přípojky energií. O vyklizení staveniště bude stranami podepsáno potvrzení.
9. Zhotovitel je povinen vést o provádění stavby počínaje dnem převzetí staveniště řádný úplný a průkazný stavební deník (dále jen „stavební deník“) a provádět v něm záznamy v rozsahu a o obsahu, jak vyplývá z platných právních předpisů, tj. zejména zaznamenávat všechny skutečnosti rozhodné pro plnění smlouvy, zejména údaje o časovém postupu prací, o jakosti díla a zdůvodněných odchylkách prováděných prací, údaje o počtu pracovníků, počasí, o denní teplotě, o poddodavatelích a jejich činnostech, o dopravovaném materiálu na staveništi a odvozech ze staveniště, odchylky od vydaných veřejnoprávních rozhodnutí, jakož další údaje mající význam z hlediska budoucí kvality a vlastností stavby apod.
10. Pro případné montážní práce musí zhotovitel, resp. poddodavatelé vést montážní deník.
11. Stavební/montážní deník musí být veden přímo na staveništi a právo provádět v něm záznamy mají:
 - stavbyvedoucí zhotovitele
 - zástupce zhotovitele

- zástupce objednatele ve věcech technických
 - osoba vykonávající TDS
 - osoba vykonávající dozor nad BOZP
 - další osoby s právem vstupovat na staveniště za účelem kontroly dodržování právních předpisů při provádění stavby.
12. Při dokončení stavby zhotovitel spolu s jejím předáním odevzdá objednateli originál kompletního stavebního deníku a projektovou dokumentaci skutečného provedení stavby.
 13. Výkon TDS nesmí provádět dodavatel stavby, ani osoba s ním propojená – to však neplatí, pokud technický dozor provádí sám objednatel.
 15. Vytýčení inženýrských sítí na místě stavby a v nezbytném pracovním prostoru zajistí zhotovitel, a to vždy v dostatečném časovém předstihu před započatím prací. Zhotovitel je povinen řídit se při stavební činnosti pokyny a podmínkami uloženými příslušnými správci sítí. Za poškození inženýrských sítí, jakož i komunikací či dalšího majetku třetích osob v souvislosti s prováděním stavby, odpovídá zhotovitel.

VI. Cena za dílo

1. Cena za provedení díla je smluvními stranami dohodnuta ve výši 761.438,27Kč, a to na základě cenové nabídky zhotovitele podané v rámci výběrového řízení na veřejnou zakázku malého rozsahu „ZŠ Na Výběžku, Liberec-Starý Harcov Zabezpečení svahu a úpravy u obtokového koryta kolem hřiště.“ Jde o částku maximální a pevně stanovenou, platnou po celou dobu realizace díla. Cena zahrnuje veškeré náklady zhotovitele nezbytné k řádnému, úplnému a kvalitnímu provedení díla.

Cenu díla činí:

cena celkem bez DPH	761.438,27 Kč
DPH	159.902,04 Kč
cena celkem s DPH	921.340,31 Kč

2. Zhotovitel podpisem této smlouvy prohlašuje, že prověřil skutečnosti rozhodné pro určení výše ceny plnění.
3. Cena může být změněna pouze v souvislosti se změnou DPH. Objednatel je oprávněn odečíst cenu neprovedených prací vyčíslených podle nabídkového rozpočtu, který tvoří přílohu č. 1 této smlouvy - v případě snížení rozsahu prací, po odsouhlasení objednatelem.
4. Cena nesmí být měněna v souvislosti s inflací české měny, hodnotou kursu české měny vůči zahraničním měnám či jinými faktory s vlivem na měnový kurs, stabilitou měny nebo cla.

VII. Doba provedení díla

1. Zhotovitel se zavazuje dílo dle této smlouvy zrealizovat a předat bez vad a nedodělků

do 30 dnů od protokolárního předání staveniště. Za okamžik splnění (provedení díla) se považuje den protokolárního předání dokončeného díla bez vad a nedodělků objednateli.

2. Zhotovitel je povinen dílo dokončit a objednateli předat nejpozději poslední den lhůty uvedené v této smlouvě. Prodloužení lhůty pro dokončení díla může zhotovitel požadovat pouze v případech, pokud dojde ke zpoždění postupu prací z kterékoli z následujících příčin:
 - neplnění závazku ze smlouvy na straně objednatele z důvodu nedostatku finančních prostředků pro plynulé financování díla objednatelem;
 - pozastavení prací z důvodů výhradně na straně objednatele (které nejsou důsledkem vnitřních poměrů, způsobu provádění díla či neplnění závazku ze strany zhotovitele);
 - v důsledku působení vyšší moci, za kterou se pro účely této smlouvy považuje živelná pohroma, jakož i další nepředvídatelné a závažné okolnosti, které strany nezpůsobily, ani jim při vynaložení veškeré péče nemohly zabránit, a pro které nelze v provádění díla pokračovat a včas jej dokončit.
3. Prodloužení lhůty pro dokončení díla může zhotovitel požadovat také v případě nepříznivých klimatických podmínek, které by bránily nebo zcela vylučovaly kvalitní a bezpečné provádění díla nebo by jeho provedení nebylo možné bez porušení technologických postupů, které by mělo vliv na kvalitu prováděných prací.

O prodloužení termínu dokončení díla bude mezi smluvními stranami uzavřen písemný dodatek k této smlouvě vycházející z objektivně zjištěného stavu.

Za nepříznivé klimatické podmínky bránící kvalitnímu a bezpečnému provádění díla jsou považovány např. teploty pod - 5°C, souvislá sněhová pokrývka, vítr o rychlosti nad 75 km/h.

VIII.

Předání a převzetí díla

1. Předání a převzetí díla provede zástupce objednatele a zhotovitele, nebo osoba k tomu oprávněná v místě plnění díla. O předání a převzetí díla bude sepsán písemný protokol.
2. Objednatel souhlasí s předáním a převzetím díla i před uplynutím smluvního termínu.
3. Zhotovitel je povinen objednateli předvést při předání díla jeho způsobilost sloužit svému účelu.
4. Zhotovitel předá veškeré doklady, potřebné pro uvedení díla do trvalého užívání, zejména revize, certifikáty, atesty, apod.
5. Podmínkou předání a převzetí díla je jeho provedení v kvalitativních parametrech podle projektové dokumentace, ostatních podkladů či pokynů objednatele, úspěšné provedení zkoušek, předepsaných platnými právními předpisy, platnými technickými normami, k jejichž dodržení se zhotovitel touto smlouvou zavázal, a dále předání níže uvedených dokladů (dále jen „doklady“) objednateli (jsou-li pro danou stavbu relevantní), a to zejména:
 - prohlášení o shodě vlastností použitých materiálů a technologických zařízení, popř. jiné doklady a dokumentaci prokazující kvalitu stavby předepsanou právními předpisy technickými normami a touto smlouvou;
 - osvědčení, certifikáty, atesty, záruční listy;
 - zápisy o prověření prací a konstrukcí zakrytých v průběhu prací;
 - stavební deník stavby, pokud nebude potřeba vést jej až do odstranění vad z kolaudace;
 - případné další doklady, jejichž předložení si vyhradí TDS zápisem do stavebního deníku nejpozději pět (5) dnů před přejímkou.

Seznam dokladů stavby zhotovitel připraví a odsouhlasí s TDS před zahájením přejímky a bude povinen dbát pokynů technického dozoru nebo objednatele na jeho doplnění a provést veškerá opatření k tomu, aby požadovaný či chybějící doklad včas opatřil.

IX. Platební podmínky

1. Objednatel se zavazuje cenu za provedení díla dle čl. III této smlouvy uhradit na základě dílčích faktur vystavených zhotovitelem se splatností 30 dnů ode dne jejich prokazatelného doručení objednateli. Nedílnou součástí faktur bude soupis provedených prací a činností, oboustranně odsouhlasený a podepsaný osobami oprávněnými za strany jednat nebo k tomu stranami pověřenými vyhotovený nejméně ve 2 stejnopisech, určených pro objednatele. Dílčí faktury budou vystavovány maximálně jednou za měsíc.
2. Veškeré účetní doklady musejí obsahovat náležitosti daňového dokladu dle zákona č. 235/2004 Sb., o dani z přidané hodnoty, v platném znění. V případě, že účetní doklady nebudou mít odpovídající náležitosti, nebo pokud jejich přílohou nebude účastníky podepsaný soupis provedených prací, je objednatel oprávněn zaslat je ve lhůtě splatnosti zpět zhotoviteli k doplnění, aniž se tak dostane do prodlení se splatností; lhůta splatnosti počíná běžet znovu od opětovného zaslání náležitě doplněných či opravených dokladů.
3. Dodatečné stavební práce nebo dodatečné služby nezbytné pro provedení díla, které nebyly obsaženy v původních zadávacích podmínkách a jejichž potřeba vyvstala v důsledku okolností, které objednatel jednající s náležitou péčí nemohl předvídat, a jejichž rozsah nepřekročí při odečtení stavebních prací, které nebyly realizovány, 30 % z ceny původní veřejné zakázky, musí být před vlastní realizací zaznamenány a zdokumentovány ve stavebním deníku, zhotovitelem oceněny ve změnovém listu a dohodnuty formou písemného dodatku ke smlouvě.
 - 3.1 Pokud realizace změny ovlivní pouze velikost jednotkového množství již existující položky rozpočtu, bude zaznamenána do Změnového listu pod stejným kódem položky při zachování jednotkové ceny. Pokud realizace změny vyvolá potřebu vytvoření nové položky, musí být tato položka zaznamenána v "Soupisu změn" jako nová položka.
 - 3.2 Ke každé nové položce bude formou samostatné přílohy k "soupisu změn" provedena finanční kalkulace zhotovitele vycházející z ceníků stavebních prací (URS v aktuální cenové úrovni); případně dle individuální kalkulace u položek v ceníku URS neobsažených.
 - 3.3 Zhotovitel doloží položkové ocenění všech víceprací a méněprací dle oficiálního ceníku stavebních prací (URS), včetně podrobného zdůvodnění každé položky.
4. Proti vystavené faktuře, popř. dílčí faktuře, lze v okamžiku její splatnosti započíst uplatněné smluvní sankce či jiné peněžité nároky objednatele vůči zhotoviteli či jeho právnímu nástupci dle čl. X. sankce.

X. Sankce

1. V případě, že zhotovitel nedodrží termín dokončení díla dle čl. VII, zaplatí objednateli smluvní pokutu ve výši 2 500 Kč za každý započatý den prodlení, pokud se strany nedohodnou jinak.

2. V případě, že zhotovitel nedodrží termíny související s odstraněním případných vad v předmětu plnění dle čl. XIII., odst. 4. a 6., zaplatí objednateli smluvní pokutu ve výši 2 500 Kč za každý započatý den prodlení, pokud se strany nedohodnou jinak.
3. V případě, že zhotovitel nepředá dílo ani v dodatečné 15 denní lhůtě po termínu dle čl. VII., má objednatel právo od smlouvy odstoupit, přičemž nárok objednatele na smluvní pokutu není dotčen.
4. V případě nedodržení kvalitativních parametrů prací a použitého materiálu má objednatel právo účtovat zhotoviteli smluvní pokutu ve výši 5 000 Kč za každý jednotlivý případ.
5. V případě jakéhokoli dalšího porušení této smlouvy nad rámec případů v tomto článku uvedených, má objednatel právo účtovat zhotoviteli smluvní pokutu ve výši 1 000 Kč za každý den prodlení a jednotlivý případ porušení, pokud zhotovitel porušení neodstraní do 3 dnů poté, co byl na porušení objednatelem písemně upozorněn.
6. V případě, že objednatel neuhradí fakturu za provedené dílo ve lhůtě dle čl. IX. odst. 1., zaplatí zhotoviteli úrok z prodlení ve výši 0.05 % z dlužné částky za každý den prodlení. Objednatel není v prodlení s plněním své povinnosti platit cenu díla, pokud je zhotovitel v prodlení s plněním kterékoliv své povinnosti dle této smlouvy.
7. Uplatnění sankcí bude zhotoviteli oznámeno v písemné formě, e-mailem, popřípadě ústně zástupcem objednatele v průběhu provádění prací se současným zápisem o uplatnění sankcí do stavebního deníku.

XI.

Povinnosti zhotovitele

1. Zhotovitel je povinen provádět dílo samostatně, odborně a v souladu s touto smlouvou a platnými právními předpisy.
2. Zhotovitel zodpovídá za škody způsobené při provádění díla nebo v souvislosti s prováděním díla, způsobené všemi osobami a subjekty (včetně poddodavatelů) podílejícími se na provádění předmětného díla, a to po celou dobu realizace, tzn. do převzetí díla objednatelem bez vad a nedodělků, stejně tak za škody způsobené svou činností objednateli nebo třetí osobě na zdraví nebo majetku, tzn., že v případě jakéhokoliv narušení či poškození majetku (např. vjezdů, plotů, objektů, prostranství, inženýrských sítí) nebo poškození zdraví osob je zhotovitel povinen bez zbytečného odkladu tuto škodu odstranit a není-li to možné, tak finančně uhradit.
3. Za tímto účelem má zhotovitel uzavřenu pojistnou smlouvu platnou po celou dobu realizace díla na pojištění škod způsobených při výkonu činnosti třetí osobě a na škody vzniklé z jakékoliv příčiny na prováděném díle včetně materiálů určených k zabudování do díla a včetně zařízení díla, a to v plné výši dohodnuté ceny díla.
4. Zhotovitel je povinen předložit objednavateli pojistnou smlouvu odpovědnosti za škodu dle požadavků v této smlouvě uvedených, a to do 15 dnů od uzavření této smlouvy o dílo, v originálu nebo úředně ověřené kopii. Pokud zhotovitel tuto svoji povinnost nesplní, je objednatel oprávněn od této smlouvy o dílo odstoupit nebo sjednat vlastní pojistnou smlouvu s tím, že veškeré náklady a platby s tím spojené budou odečteny z ceny díla.

5. Zhotovitel odstraní na svůj náklad veškerý odpad ze své činnosti související s provedením díla a okolí uvede do původního stavu.
6. Zhotovitel nese riziko změny okolností ve smyslu ustanovení § 1765 občanského zákoníku.
7. Zhotovitel je povinen postupovat a řídit se pokyny koordinátora BOZP dle jím vypracovaného plánu BOZP.
8. Zhotovitel je povinen spolupracovat s objednatelem vybraným TDS a AD
9. Zhotovitel je povinen označit místo plnění nejméně na dvou místech snadno viditelných pro veřejnost dočasným plakátem formátu A4 (umístění po dohodě s objednatelem) se stručnými údaji o díle, datu předpokládaného ukončení realizace a údaji o zhotoviteli.
10. Zhotovitel nesmí přerušit plnění dle této smlouvy na víc než deset po sobě jdoucích dní, nebo na více než celkem dvacet dní v průběhu celé realizace díla, toto ustanovení neplatí pro přerušeni plnění z důvodů předem odsouhlasených objednatelem, komplikací a nepředvídatelných okolností na straně objednatele, klimatických podmínek a technologických přestávek nutných k zdárnému a úplnému dokončení díla.
11. Za objednatele jsou oprávněni provádět kontrolu prací pracovníci TDS.
12. Zhotovitel je povinen předávat podklady týkající se položkového rozpočtu (oceněného výkazu výměr), soupisů provedených prací (zjišťovací protokoly), změn během výstavby (dodatky) a faktur za stavební práce v průběhu realizace stavby také v elektronické podobě.
13. Zhotovitel se zavazuje veškeré práce, zejména demolice a bourací práce provádět šetrně s ohledem na přilehlou obytnou zástavbu.
14. K provedení kontroly prací, které budou v průběhu výstavby zakryty, vyzve zhotovitel objednatele nebo jím pověřenou osobu nejméně 2 pracovní dny předem, a to zápisem do stavebního deníku s uvedením termínu kontroly a prokazatelným předložením deníku objednatelům. Nevyzve-li zhotovitel objednatele ke kontrole zakrývaných prací, je povinen umožnit mu na jeho žádost jejich dodatečnou kontrolu a v tomto případě nese veškeré náklady s tím spojené. Zhotovitel je povinen odkrýt zakryté práce na žádost objednatelů i později. Nebude-li na díle shledána vada, uhradí náklady spojené s dodatečným odkrytím objednatel. O výsledku provedených kontrol prací před zakrytím se povinně provede zápis ve stavebním deníku, včetně popisu zjištěných vad. V případě zjištění vad při kontrole kvality provedených prací před zakrytím, je zhotovitel povinen závadný stav odstranit a přizvat technický dozor k opakované kontrole.
15. Při kontrole zakrývaných prací je zhotovitel povinen předložit objednateli výsledky všech provedených zkoušek, důkazy o jakosti materiálů použitých pro zakrývané práce, certifikáty a atesty. Jestliže by došlo zakrytím prací k znepřístupnění jiných částí díla a tedy k znemožnění jejich budoucí kontroly, je zhotovitel povinen předložit ke kontrole zakrývaných prací výše uvedené dokumenty ohledně těchto částí díla.
16. Zhotovitel je povinen dodržovat ustanovení zákona č. 133/1985 Sb., o požární ochraně, v platném znění; a vyhlášky Ministerstva vnitra č. 246/2001 Sb., o stanovení podmínek požární bezpečnosti a výkonu státního požárního dozoru (vyhláška o požární prevenci), v platném znění. Veškeré škody, způsobené nedodržením uvedených předpisů, hradí zhotovitel.
17. Zhotovitel je povinen účastnit se koordinačních porad na stavbě (kontrolních dnů), svolaných zástupcem objednatele dle dohody. Zápis z kontrolních dnů bude součástí stavebního deníku.

18. Zhotovitel se zavazuje plně respektovat a dodržet veškerá opatření a termíny stanovené objednatelem k nápravě a odstranění případných nesrovnalostí, nedostatků a závad při provádění stavby, zjištěných v rámci kontrolní činnosti. Za taková opatření objednatele jsou považována i opatření a požadavky technického dozoru objednatele, pokud objednatel výslovně nestanoví jinak.
19. Zhotovitel se zavazuje zajistit informovanost o průběhu provádění prací v dostatečné míře a předstihu v souvislosti s využíváním a případným omezením provozu (obslužnost, parkování, provoz zařízení, výuka žáků atd.).
20. Zhotovitel se zavazuje oznámit objednateli neprodleně všechny podstatné změny a skutečnosti, které mají vliv nebo mohou mít vliv, nebo souvisejí s předmětem smlouvy, nebo se jakýmkoliv způsobem předmětu smlouvy nebo stavby dotýkají.
21. Nesmí dojít k ohrožení kvality vodního toku Křemenný potok

XII.

Spolupůsobení objednatele

1. Objednatel se zavazuje dohodnutým způsobem spolupůsobit, provedené dílo převzít a zaplatit sjednanou cenu.
2. Časové prostoje zaviněné objednatelem, které prokazatelně přeruší práce zhotovitele, jsou nezapočitatelné do prodlení plnění díla, a o tuto dobu se prodlužuje termín plnění díla.

XIII.

Záruky na dílo

1. Dílo má vady, jestliže provedení díla neodpovídá výsledku určenému v této smlouvě.
2. Zhotovitel poskytuje smluvní záruku na materiál a práce po dobu 48 měsíců ode dne protokolárního předání díla. Záruka za jakost díla se vztahuje na vady vzniklé před uplynutím záruční doby, které jsou objednatelem uplatněny nejpozději v poslední den záruční doby. Výjimku tvoří strojní zařízení, technologie a výrobky, na které výrobce poskytuje kratší záruční lhůty. U těch však zhotovitel poskytuje záruku min. v délce 24 měsíců anebo delší lhůtě, pokud ji poskytují jednotliví výrobci součástí a příslušenství stavby.
3. Zhotovitel je povinen provést veškeré práce související s realizací díla v souladu s příslušnými právními předpisy a normami a v souladu s kvalitativními i kvantitativními požadavky objednatele uvedenými v zadávací dokumentaci, projektové dokumentaci, závazném stanovisku odboru životního prostředí, nebo výkazu výměr.
4. Zhotovitel se zavazuje odstranit zjištěné vady a nedodělky do 15 dnů od uplatnění reklamace objednatelem, pokud nebude s ohledem na charakter vady se zástupcem objednatele dohodnuta lhůta delší a pokud to klimatické podmínky dovolí.
5. Uplatněním reklamace se dle této smlouvy rozumí písemné vyrozumění zhotovitele s popisem vad a nedodělků (dopisem, faxem, el. poštou).

6. Termín pro odstranění vad a nedodělků z předávacího protokolu je 15 dnů ode dne podpisu předávacího protokolu, není-li v předávacím protokolu stanoven jiný termín.
7. Objednatel je povinen písemně oznámit zhotoviteli zjištěné vady díla bez zbytečného odkladu ihned po jejich zjištění.
8. Zhotovitel je povinen o jakékoliv reklamaci vyhotovit záznam, jehož obsahem bude zejména uvedení data reklamace, charakter vady, způsob vyřízení reklamace, lhůty vyřízení reklamace a podpisy smluvních stran či jejich oprávněných zástupců.
9. V případě, že zhotovitel řádně či včas neodstraní vady díla uplatněné v záruce, je objednatel oprávněn:
 - nárok na slevu z ceny díla ve výši přiměřené povaze vady určené objednatelem (dále jen „sleva“); anebo
 - zajistit odstranění vady jiným profesionálem v oboru opatřeným objednatelem na náklady zhotovitele, a to na základě písemné dohody uzavřené mezi objednatelem a jiným profesionálem s určením rozsahu a ceny prací (dále jen „náklady“). Výši nákladů vyčíslených jiným zhotovitelem objednatel zhotoviteli oznámí a po odstranění vad tyto náklady zhotoviteli objednatel písemně vyúčtuje (vyfakturuje) k zaplacení se splatností do patnácti (15) dnů ode dne obdržení vyúčtování. V případě sporu stran o výši nákladů na odstranění vady jinou osobou, objednatel má právo zajistit znalecký posudek na účet zhotovitele a částka určená znalcem bude považována za oprávněné náklady objednatele na odstranění vady jiným zhotovitelem; anebo
 - odstoupit zcela či zčásti od smlouvy.
8. Objednatel oznámí zhotoviteli bez zbytečného odkladu vady díla, které se projeví v záruční době (dále jen „oznámení vady“). V oznámení vady je objednatel povinen označit místo výskytu vady a popsat její projev a uplatnit dle své volby kterékoli níže uvedené záruční nároky:
 - odstranění vady opravou, anebo dodáním nové či chybějící věci; anebo
 - požadovat vůči zhotoviteli slevu z ceny díla; anebo
 - požadovat odstranění uplatněné vady jiným profesionálem v oboru na účet zhotovitele; přičemž objednatel je oprávněn veškeré své nároky ve vztahu k vytčeným vadám libovolně kombinovat. Objednatel však není oprávněn u vady, která byla napravena opravou či dodáním nové či chybějící věci, současně požadovat slevu z ceny díla.

Spolu a vedle shora uvedených záručních nároků má objednatel právo požadovat:

- sjednanou smluvní pokutu za porušení povinnosti řádně a včas odstranit vady, jakož náhradu škody vzniklou v důsledku vady díla vyskytnuvší se v záruční době; anebo
- odstoupit (zcela či zčásti) od této smlouvy, pokud jakákoli vytknutá vada nebude ve stanovené lhůtě napravena anebo se vyskytla již nejméně jednou v minulosti.

XIV. Poddodavatelé

1. Zhotovitel je oprávněn využít pro zhotovení dílčích částí díla spolupráce poddodavatelů.
2. V každém případě zhotovitel odpovídá za řádnost a včasnost provedení díla, jako by toto prováděl sám.

3. Změna poddodavatele, prostřednictvím kterého byla prokázána kvalifikace (to se týká i realizačního týmu), je v průběhu plnění díla možná v důsledku objektivně nepředvídatelných skutečností a pouze za předpokladu, že náhradní poddodavatel prokáže splnění kvalifikace ve shodném rozsahu jako poddodavatel původní a rovněž po předchozím písemném souhlasu objednatele.
4. Zhotovitel odpovídá objednateli, že poddodavatelé budou disponovat potřebnými oprávněními, odbornou kvalifikací a dostatkem odborných zkušeností pro provedení dodávky, budou provádět předmět dodávky sami přímo pro objednatele a že poddodavatelé nebudou převážnou část činnosti zadávat dalším podzhotovitelům nebo osobám nemajícím příslušná oprávnění pro činnost nebo povolení k výkonu práce na území ČR.
5. Za způsob provedení a kvalitu prací poddodavatelů na předmětu dodávky díla, za jednání poddodavatele při plnění dodávky, za škody na díle způsobené jednáním nebo opomenutím kterýmkoliv poddodavatelem v průběhu provádění díla odpovídá zhotovitel objednateli jako by tyto činnosti prováděl nebo porušení či škody způsobil sám.
6. Zhotovitel v příslušné smlouvě uzavírané s kterýmkoliv poddodavatelem o provedení dodávky zaváže poddodavatele k povinnosti dodržovat pokyny a instrukce osoby pověřené objednatel k výkonu technického či jiného dozoru, jakož k povinnosti na žádost objednatele předložit doklady a poskytnout informace o způsobu provádění dodávky (použitých materiálech, technologiích).

XV.

Odstoupení od smlouvy

1. Objednatel má právo na odstoupení od smlouvy v případě:
 - prodlení zhotovitele s konečným termínem o více jak 30 dnů dle smlouvy o dílo;
 - porušení jakékoli povinnosti zhotovitelem, zakotvené v čl. III., IV., V., XI., 14 této smlouvy, když zhotovitel neodstraní včas závadný stav v náhradní desetidenní (10denní) lhůtě;
 - porušení smlouvy zhotovitelem byť jedenkrát podstatně či nejméně dvakrát nepodstatně, za podstatné porušení smlouvy zhotovitelem se považuje rovněž takové porušení jeho smluvní či jiné povinnosti, které důvodně narušuje důvěru mezi smluvními stranami nebo zjevně znemožňuje řádné a včasné dokončení díla;
 - úpadku zhotovitele dle zákona č. 182/2006 Sb., o úpadku a způsobech jeho řešení (insolvenční zákon), v platném znění, nebo při pravomocném zahájení exekuce na závod zhotovitele;
 - porušení povinností zakotvených v právních předpisech, dle kterých je zhotovitel povinen provádět dílo, anebo jimiž se řídí tato smlouva.
2. Odstoupení musí být učiněno písemně a účinnosti nabývá doručením druhému účastníkovi smlouvy, pokud objednatel v odstoupení neurčí jinak.
3. Objednatel je oprávněn odstoupit od celé smlouvy i v případě, že se porušení povinnosti týká pouze části plnění dle této smlouvy. V případě odstoupení je zhotovitel povinen vrátit veškeré plnění přijaté od objednatele dle smlouvy; zhotovitel není oprávněn požadovat vrácení díla, či jeho části, má však právo na náhradu účelně vynaložených nákladů, které dosud vynaložil na zhotovení díla v souladu se smlouvou.
4. Má-li objednatel za to, že zhotovitel nedostatečně zajišťuje kapacity na staveništi (například počet zaměstnanců, délka pracovní doby, množství strojů apod.) a současně zhotovitel neplní

sjednaný harmonogram prací anebo dle uvážení objednatele nedodržení harmonogramu prací hrozí, je zhotovitel povinen na základě výzvy objednatele tyto chybějící kapacity neprodleně v dostatečné míře rozšířit a doplnit. Pokud zhotovitel na základě výzvy objednatele nesjedná nápravu v souladu s předchozí větou, je toto považováno za podstatné porušení ustanovení této smlouvy a objednatel je oprávněn od smlouvy odstoupit.

5. Objednatel je oprávněn od smlouvy odstoupit, pokud zhotovitel provádí dílo v rozporu se smlouvou a závadný stav neodstraní bez zbytečného odkladu po výzvě objednatele.
6. Objednatel nepřipouští možnost odstoupení od smlouvy zhotovitelem s výjimkou případu, kdy bude objednatel ve zpoždění s úhradou faktury delší než 120 dní a z důvodů uvedených v právních předpisech, jimiž se řídí tato smlouva.
7. Objednatel má právo nerealizovat předmět smlouvy v celém rozsahu s ohledem na omezené finanční prostředky, některé části předmětu smlouvy nepožadovat nebo požadovat v zúženém rozsahu. Objednatel má právo z důvodů omezení nebo nedostatku finančních prostředků:
 - plnění smlouvy přerušit na nezbytně nutnou dobu. O dobu přerušování se prodlužuje lhůta a objednatel je povinen k pokračování plnění smlouvy zhotovitelem písemně vyzvat. Jakmile se strany dohodnou na aktualizaci harmonogramu prací a dodatku o prodloužení lhůty, je zhotovitel povinen následující kalendářní týden pokračovat v plnění smlouvy.
 - po předchozím upozornění zhotovitele ukončit plnění smlouvy a tuto smlouvu vypovědět. V tomto případě zániku smlouvy před splněním závazku náleží zhotoviteli za částečné plnění smlouvy poměrná část celkové ceny díla, určená za provedené práce součtem oceněných výkonů dle nabídky zhotovitele; zhotoviteli nenáleží žádné odstupné či kompenzace dalších nákladů a výdajů spojených s prováděním díla a touto smlouvou. V případě sporu stran o výši částečného plnění, bude cena prací určena znaleckým posudkem znalce, jmenovaného objednatelem.

XVI. Doložky

1. Smluvní strany berou na vědomí, že tato smlouva bude uveřejněna v registru smluv podle zákona č. 340/2015 Sb., o zvláštních podmínkách účinnosti některých smluv, uveřejňování těchto smluv a o registru smluv (zákon o registru smluv).
2. Smluvní strany berou na vědomí, že jsou povinny označit údaje ve smlouvě, které jsou chráněny zvláštními zákony (obchodní, bankovní tajemství, osobní údaje, ...) a nemohou být poskytnuty, a to šedou barvou zvýraznění textu. Neoznačení údajů je považováno za souhlas s jejich uveřejněním a za souhlas subjektu údajů.
3. Smlouva nabývá účinnosti nejdříve dnem uveřejnění v registru smluv podle § 6 odst. 1 zákona č. 340/2015 Sb., o zvláštních podmínkách účinnosti některých smluv, uveřejňování těchto smluv a o registru smluv (zákon o registru smluv).
4. Smluvní strany berou na vědomí, že plnění podle této smlouvy poskytnutá před její účinností jsou plnění bez právního důvodu a strana, která by plnila před účinností této smlouvy, nese veškerou odpovědnost za případné škody takového plnění bez právního důvodu, a to i v případě, že druhá strana takové plnění přijme a potvrdí jeho přijetí.
5. Smluvní strany shodně prohlašují, že cena určená ve smlouvě je cenou obvyklou ve smyslu § 2999 zákona č. 89/2012 Sb., občanský zákoník.

XVII.
Závěrečná ustanovení

1. Obě strany prohlašují, že tuto smlouvu podepsaly prosty omylu a tísně a toto své prohlášení stvrzují svými podpisy.
2. Změny a doplňky smlouvy jsou možné pouze formou písemných číslovaných dodatků.
3. Tato smlouva je vyhotovena ve čtyřech stejnopisech, z nichž každá ze stran obdrží po dvou.
4. Pokud není uvedeno jinak, řídí se smluvní vztahy této smlouvy občanským zákoníkem.
5. Smlouva nabývá platnosti dnem podpisu obou stran.
6. Smluvní strany souhlasí, že tato smlouva může být zveřejněna na webových stránkách statutárního města Liberec (www.liberec.cz), s výjimkou osobních údajů fyzických osob uvedených v této smlouvě.

V Liberci dne..... 4.10.2018

Ing. Karolína Hrbková
náměstkyně primátora

.....
Za objednatele

V Liberci dne..... 5.10.2018

Ing. Jiří Pavlů
jednatel společnosti

.....
Za zhotovitele

Přílohy:

1. Výkaz výměr – rozpočet
2. Projektová dokumentace – TZ a situace

KRYCÍ LIST SOUPISU

Stavba:

ZŠ Na Výběžku, Liberec-Starý Harcov, Zabezpečení svahu a úpravy u obtokového koryta kolem hřiště

Objekt:

02 - VRN - Vedlejší rozpočtové náklady

KSO:

Místo: Liberec

Zadavatel:

Statutární město Liberec

Uchazeč:

ASANO, spol. s r.o.

Projektant:

SNOWPLAN, spol. s r.o.

Poznámka:

CC-CZ:

Datum: 13. 7. 2018

IČ:

00262978

DIČ:

CZ00262978

IČ:

25017381

DIČ:

CZ25017381

IČ:

27497763

DIČ:

CZ27497763

Cena bez DPH

70 500,00

	Základ daně	Sazba daně	Výše daně
DPH základní	70 500,00	21,00%	14 805,00
DPH snížená	0,00	15,00%	0,00

Cena s DPH

v CZK

85 305,00

REKAPITULACE ČLENĚNÍ SOUPISU PRACÍ

Stavba:

ZŠ Na Výběžku, Liberec-Starý Harcov, Zabezpečení svahu a úpravy u obtokového koryta kolem hřiště

Objekt:

02 - VRN - Vedlejší rozpočtové náklady

Místo: Liberec

Datum: 13. 7. 2018

Zadavatel: Statutární město Liberec

Projektant: SNOWPLAN, spol. s r.o.

Uchazeč: ASANO, spol. s r.o.

Kód dílu - Popis

Cena celkem [CZK]

Náklady soupisu celkem

70 500,00

VRN - Vedlejší rozpočtové náklady

70 500,00

VRN1 - Průzkumné, geodetické a projektové práce	42 000,00
VRN3 - Zařízení staveniště	3 000,00
VRN4 - Inženýrská činnost	7 500,00
VRN9 - Ostatní náklady	3 000,00

SOUPIS PRACÍ

Stavba:

ZŠ Na Výběžku, Liberec-Starý Harcov, Zabezpečení svahu a úpravy u obtokového koryta kolem hřiště

Objekt:

02 - VRN - Vedlejší rozpočtové náklady

Místo: Liberec

Datum: 13. 7. 2018

Zadavatel: Statutární město Liberec

Projektant: SNOWPLAN, spol. s r.o.

Uchazeč: ASANO, spol. s r.o.

PČ	Typ	Kód	Popis	MJ	Množství	J.cena [CZK]	Cena celkem [CZK]	Cenová soustava
Náklady soupisu celkem							70 500,00	
D		VRN	Vedlejší rozpočtové náklady				70 500,00	
1	K	030001000	Zařízení staveniště	Kč	1,000	10 000,00	10 000,00	CS ÚRS 2018 01
	PP		Zařízení staveniště					
2	K	pol1	Vytyčení inženýrských sítí před zahájením výstavby	Kč	1,000	5 000,00	5 000,00	
D		VRN1	Průzkumné, geodetické a projektové práce				42 000,00	
3	K	011503000	Stavební průzkum bez rozlišení	Kč	1,000	2 000,00	2 000,00	CS ÚRS 2018 01
	PP		Stavební průzkum bez rozlišení					
4	K	012103000	Geodetické práce před výstavbou	Kč	1,000	5 000,00	5 000,00	CS ÚRS 2018 01
	PP		Geodetické práce před výstavbou					
5	K	012203000	Geodetické práce při provádění stavby	Kč	1,000	5 000,00	5 000,00	CS ÚRS 2018 01
	PP		Geodetické práce při provádění stavby					
6	K	012303000	Geodetické práce po výstavbě	kč	1,000	10 000,00	10 000,00	CS ÚRS 2018 01
	PP		Geodetické práce po výstavbě					
7	K	013244000	Dokumentace pro provádění stavby	Kč	1,000	10 000,00	10 000,00	CS ÚRS 2018 01
	PP		Dokumentace pro provádění stavby					
8	K	013254000	Dokumentace skutečného provedení stavby	Kč	1,000	10 000,00	10 000,00	CS ÚRS 2018 01
	PP		Dokumentace skutečného provedení stavby					
D		VRN3	Zařízení staveniště				3 000,00	
9	K	01	Dopravně inženýrské opatření	Kč	1,000	3 000,00	3 000,00	
D		VRN4	Inženýrská činnost				7 500,00	
10	K	043134000	Zkoušky zatěžovací	Ks	3,000	2 500,00	7 500,00	CS ÚRS 2018 01

PČ	Typ	Kód	Popis	MJ	Množství	J.cena [CZK]	Cena celkem [CZK]	Cenová soustava	
	PP		Zkoušky zatěžovací						
	D	VRN9	Ostatní náklady				3 000,00		
11	K	091003000	Ostatní náklady - fotodokumentace	Kč	1,000	3 000,00	3 000,00	CS ÚRS 2018 01	
	PP		Ostatní náklady - fotodokumentace						
	P		Poznámka k položce: pořízení fotodokumentace stávajících objektů a místa stavby						

REKAPITULACE STAVBY

Kód: 2017048-NAVY

Stavba: ZŠ Na Výběžku, Liberec-Starý Harcov, Zabezpečení svahu a úpravy u obtokového koryta kolem hřiště

KSO:

Místo: Liberec

CC-CZ:

Datum: 13. 7. 2018

Zadavatel:

Statutární město Liberec

IČ: 00262978

DIČ: CZ00262978

Uchazeč:

ASANO, spol. s r.o.

IČ: 25017381

DIČ: CZ25017381

Projektant:

SNOWPLAN, spol. s r.o.

IČ: 27497763

DIČ: CZ27497763

Poznámka:

Cena bez DPH

761 438,27

	Sazba daně	Základ daně	Výše daně
DPH základní	21,00%	761 438,27	159 902,04
DPH snížená	15,00%	0,00	0,00

Cena s DPH

v

CZK

921 340,31

REKAPITULACE OBJEKTŮ STAVBY A SOUPISŮ PRACÍ

Kód: 2017048-NAVY
Stavba: ZŠ Na Výběžku, Liberec-Starý Harcov, Zabezpečení svahu a úpravy u obtokového koryta kolem hřiště
Místo: Liberec Datum: 13. 7. 2018
Zadavatel: Statutární město Liberec Projektant: SNOWPLAN, spol. s r.o.
Uchazeč: ASANO, spol. s r.o.

Kód	Objekt, Soupis prací	Cena bez DPH [CZK]	Cena s DPH [CZK]	Typ
Náklady stavby celkem		761 438,27	921 340,31	
01	Zabezpečení svahu a úprava obtokového koryta	690 938,27	836 035,31	STA
02	VRN - Vedlejší rozpočtové náklady	70 500,00	85 305,00	VON

KRYCÍ LIST SOUPISU

Stavba:

ZŠ Na Výběžku, Liberec-Starý Harcov, Zabezpečení svahu a úpravy u obtokového koryta kolem hřiště

Objekt:

01 - Zabezpečení svahu a úprava obtokového koryta

KSO:

Místo: Liberec

Zadavatel:

Statutární město Liberec

Uchazeč:

ASANO, spol. s r.o.

Projektant:

SNOWPLAN, spol. s r.o.

Poznámka:

CC-CZ:

Datum: 13. 7. 2018

IČ: 00262978

DIČ: CZ00262978

IČ: 25017381

DIČ: CZ25017381

IČ: 27497763

DIČ: CZ27497763

Cena bez DPH

690 938,27

DPH základní
snížená

Základ daně

690 938,27

0,00

Sazba daně

21,00%

15,00%

Výše daně

145 097,04

0,00

Cena s DPH

v CZK

836 035,31

REKAPITULACE ČLENĚNÍ SOUPISU PRACÍ

Stavba:

ZŠ Na Výběžku, Liberec-Starý Harcov, Zabezpečení svahu a úpravy u obtokového koryta kolem hřiště

Objekt:

01 - Zabezpečení svahu a úprava obtokového koryta

Místo:

Liberec

Datum:

13. 7. 2018

Zadavatel:

Statutární město Liberec

Projektant:

SNOWPLAN, spol. s r.o.

Uchazeč:

ASANO, spol. s r.o.

Kód dílu - Popis

Cena celkem [CZK]

Náklady soupisu celkem

690 938,27

HSV - Práce a dodávky HSV

690 938,27

1 - Zemní práce

496 866,46

3 - Svislé a kompletní konstrukce

78 372,00

4 - Vodorovné konstrukce

94 086,50

9 - Ostatní konstrukce a práce, bourání

14 666,50

997 - Přesun sutě

-322,59

998 - Přesun hmot

21 935,90

SOUPIS PRACÍ

Stavba:

ZŠ Na Výběžku, Liberec-Starý Harcov, Zabezpečení svahu a úpravy u obtokového koryta kolem hřiště

Objekt:

01 - Zabezpečení svahu a úprava obtokového koryta

Místo:

Liberec

Datum: 13. 7. 2018

Zadavatel:

Statutární město Liberec

Projektant: SNOWPLAN, spol. s r.o.

Uchazeč:

ASANO, spol. s r.o.

PČ	Typ	Kód	Popis	MJ	Množství	J.cena [CZK]	Cena celkem [CZK]	Cenová soustava
Náklady soupisu celkem							690 938,27	
D	HSV		Práce a dodávky HSV				690 938,27	
D	1		Zemní práce				496 866,46	
1	K	111201101	Odstranění křovin a stromů průměru kmene do 100 mm i s kořeny z celkové plochy do 1000 m2	m2	10,000	68,00	680,00	CS ÚRS 2018 02
	PP		Odstranění křovin a stromů s odstraněním kořenů průměru kmene do 100 mm do sklonu terénu 1 : 5, při celkové ploše do 1 000 m2					
	PSC		<i>Poznámka k souboru cen: 1. Cenu -1104 lze použít jestliže se odstranění stromů a křovin neprovádí na holo. 2. Cena -1101 je určena i pro: a) odstraňování křovin a stromů o průměru kmene do 100 mm z ploch, jejichž celková výměra je větší než 1 000 m2 při sklonu terénu strmějším než 1 : 5; b) LTM při jakémkoliv celkové ploše jednotlivě přes 30 m2. 3. V ceně jsou započteny i náklady na případné nutné odklizení křovin a stromů na hromady na vzdálenost do 50 m nebo naložení na dopravní prostředek. 4. Průměr kmenů stromů (křovin) se měří 0,15 m nad přílehlým terénem. 5. Množství jednotek se určí samostatně za každý objekt v m2 plochy rovné součtu půdorysných ploch omezených obalovými křivkami korun jednotlivých stromů a křovin, popř. skupin stromů a křovin, jejichž koruny se půdorysně překrývají. Jestliže by byl zmíněný součet ploch větší než půdorysná plocha staveniště, počítá se pouze s plochou staveniště.</i>					
2	K	111201401	Spálení křovin a stromů průměru kmene do 100 mm	m2	10,000	68,00	680,00	CS ÚRS 2018 02
	PP		Spálení odstraněných křovin a stromů na hromadách průměru kmene do 100 mm pro jakoukoliv plochu					
	PSC		<i>Poznámka k souboru cen: 1. V ceně jsou započteny i náklady snesení křovin na hromady, přihrnování, očištění spáleniště, uložení popela a zbytků na hromadu. 2. V ceně nejsou započteny náklady na popř. nutné použití kropicího vozu, tyto se oceňují samostatně. 3. Množství jednotek se určí samostatně za každý objekt v m2 půdorysné plochy, z níž byly křoviny a stromy shromážděny.</i>					
3	K	121101102	Sejmutí ornice s přemístěním na vzdálenost do 100 m	m3	162,450	150,00	24 367,50	CS ÚRS 2018 02

PČ	Typ	Kód	Popis	MJ	Množství	J.cena [CZK]	Cena celkem [CZK]	Cenová soustava	
	PP		Sejmutí ornice nebo lesní půdy s vodorovným přemístěním na hromady v místě upotřebení nebo na dočasně či trvalé skládky se složením, na vzdálenost přes 50 do 100 m						
			<i>Poznámka k souboru cen:</i> 1. V cenách jsou započteny i náklady na příp. nutné naložení sejmuté ornice na dopravní prostředek. 2. V cenách nejsou započteny náklady na odstranění nevhodných přímísenin (kamenů, kořenů apod.); tyto práce se ocení individuálně. 3. Množství ornice odebírané ze skládek se do objemu vykopávek pro volbu cen podle množství nezapočítává. Ceny souboru cen 122 . 0-11 Odkopávky a prokopávky nezapažené, se volí pro ornici odebíranou z projektovaných dočasných skládek; a) na staveništi podle součtu objemu ze všech skládek, b) mimo staveniště podle objemu každé skládky zvlášť. 4. Uložení ornice na skládky se oceňuje podle ustanovení v poznámkách č. 1 a 2 k ceně 171 20-1201 Uložení sypaniny na skládky. Složení ornice na hromady v místě upotřebení se neoceňuje. 5. Odebírá-li se ornice z projektované dočasné skládky, oceňuje se její naložení a přemístění podle čl. 3172 Všeobecných podmínek tohoto katalogu. 6. Přemístuje-li se ornice na vzdálenost větší než 250 m, vzdálenost 50 m se pro určení vzdálenosti vodorovného přemístění neodčítá a ocení se sejmutí a přemístění bez ohledu na ustanovení pozn. č. 1 takto: a) sejmutí ornice na vzdálenost 50m cenou 121 10-1101; b) naložení příslušnou cenou souboru cen 167 10- . . . c) vodorovné přemístění cenami souboru cen 162 . 0- . . . Vodorovné přemístění výkopku. 7. Sejmutí podorniči se oceňuje cenami odkopávek s přihlédnutím k ustanovení čl. 3112 Všeobecných podmínek tohoto katalogu.						
		VV	7,5*144,4*0,15			162,450			
4	K	122201101	Odkopávky a prokopávky nezapažené v hornině tř. 3 objem do 100 m3	m3	58,368	300,00	17 510,40	CS ÚRS 2018 02	
	PP		Odkopávky a prokopávky nezapažené s přehozením výkopku na vzdálenost do 3 m nebo s naložením na dopravní prostředek v hornině tř. 3 do 100 m3						
			<i>Poznámka k souboru cen:</i> 1. Odkopávky a prokopávky v roubených prostorech se oceňují podle čl. 3116 Všeobecných podmínek tohoto katalogu. 2. Odkopávky a prokopávky ve stržích při lesnicko-technických melioracích (LTM) se oceňují cenami do 100 m3 pro jakýkoliv skutečný objem výkopku; ostatní odkopávky a prokopávky při LTM se oceňují při jakémkoliv objemu výkopku přes 100 m3 cenami přes 100 do 1 000 m3. 3. Ceny lze použít i pro vykopávky odpadových jam. 4. Ceny lze použít i pro sejmutí podorniči. Přitom se přihlíží k ustanovení čl. 3112 Všeobecných podmínek tohoto katalogu.						
		VV	"odečteno digitálně"						
		VV	"svahování" 3,56+2,4+0,18+0,73+2,59+2,1+15,6+14,0+15,5+10,98			67,640			
		VV	"úprava dna" 0,34*144,4			49,096			
		VV	Součet			116,736			
		VV	"odkopávky 50%" 116,736*0,5			58,368			
5	K	122201109	Příplatek za lepivost u odkopávek v hornině tř. 1 až 3	m3	58,368	30,00	1 751,04	CS ÚRS 2018 02	
	PP		Odkopávky a prokopávky nezapažené s přehozením výkopku na vzdálenost do 3 m nebo s naložením na dopravní prostředek v hornině tř. 3 Příplatek k cenám za lepivost horniny tř. 3						

PČ	Typ	Kód	Popis	MJ	Množství	J.cena [CZK]	Cena celkem [CZK]	Cenová soustava
			<p><i>Poznámka k souboru cen:</i> 1. Odkopávky a prokopávky v roubených prostorech se oceňují podle čl. 3116 Všeobecných podmínek tohoto katalogu. 2. Odkopávky a prokopávky ve stržích při lesnicko-technických melioracích (LTM) se oceňují cenami do 100 m3 pro jakýkoliv skutečný objem výkopu; ostatní odkopávky a prokopávky při LTM se oceňují při jakémkoliv objemu výkopu přes 100 m3 cenami přes 100 do 1 000 m3. 3. Ceny lze použít i pro vykopávky odpadových jam. 4. Ceny lze použít i pro sejmutí podorniči. Přitom se přihlíží k ustanovení čl. 3112 Všeobecných podmínek tohoto katalogu.</p>					
6	K	122301101	Odkopávky a prokopávky nezapažené v hornině tř. 4 objem do 100 m3	m3	58,368	280,00	16 343,04	CS ÚRS 2018 02
	PP		Odkopávky a prokopávky nezapažené s přehozením výkopku na vzdálenost do 3 m nebo s naložením na dopravní prostředek v hornině tř. 4 do 100 m3					
			<p><i>Poznámka k souboru cen:</i> 1. Odkopávky a prokopávky v roubených prostorech se oceňují podle čl. 3116 Všeobecných podmínek tohoto katalogu. 2. Odkopávky a prokopávky ve stržích při lesnicko-technických melioracích (LTM) se oceňují cenami do 100 m3 pro jakýkoliv skutečný objem výkopu; ostatní odkopávky a prokopávky při LTM se oceňují při jakémkoliv objemu výkopu přes 100 m3 cenami přes 100 do 1 000 m3. 3. Ceny lze použít i pro vykopávky odpadových jam. 4. Ceny lze použít i pro sejmutí podorniči. Přitom se přihlíží k ustanovení čl. 3112 Všeobecných podmínek tohoto katalogu.</p>					
	PSC							
	VV		"odečteno digitálně"					
	VV		"svahování" 3,56+2,4+0,18+0,73+2,59+2,1+15,6+14,0+15,5+10,98		67,640			
	VV		"úprava dna" 0,34*144,4		49,096			
	VV		Součet		116,736			
	VV		"odkopávky 50%" 116,736*0,5		58,368			
7	K	122301109	Příplatek za lepivost u odkopávek nezapažených v hornině tř. 4	m3	58,368	30,00	1 751,04	CS ÚRS 2018 02
	PP		Odkopávky a prokopávky nezapažené s přehozením výkopku na vzdálenost do 3 m nebo s naložením na dopravní prostředek v hornině tř. 4 Příplatek k cenám za lepivost horniny tř. 4					
			<p><i>Poznámka k souboru cen:</i> 1. Odkopávky a prokopávky v roubených prostorech se oceňují podle čl. 3116 Všeobecných podmínek tohoto katalogu. 2. Odkopávky a prokopávky ve stržích při lesnicko-technických melioracích (LTM) se oceňují cenami do 100 m3 pro jakýkoliv skutečný objem výkopu; ostatní odkopávky a prokopávky při LTM se oceňují při jakémkoliv objemu výkopu přes 100 m3 cenami přes 100 do 1 000 m3. 3. Ceny lze použít i pro vykopávky odpadových jam. 4. Ceny lze použít i pro sejmutí podorniči. Přitom se přihlíží k ustanovení čl. 3112 Všeobecných podmínek tohoto katalogu.</p>					
	PSC							
8	K	1311113-R	Vrtání jamek pro plotové sloupky D do 400 mm - ručně s motorovým vrtákem	m	93,500	210,00	19 635,00	
	PP		Vrtání jamek pro plotové sloupky ručním motorovým vrtákem průměru přes 200 do 300 mm					
			<p><i>Poznámka k souboru cen:</i> 1. Ceny -1321 až -1323 jsou určeny pro vrtání ručním vrtákem v hlinitých a hlinitopísčitých horninách bez příměsí kamenů.</p>					
	PSC							
	P		<p><i>Poznámka k položce:</i> rozměr jamky: pr. 0,4*0,85</p>					
	VV		110,0*0,85		93,500			
9	K	161101101	Svislé přemístění výkopku z horniny tř. 1 až 4 hl výkopu do 2,5 m	m3	210,236	120,00	25 228,32	CS ÚRS 2018 02

PČ	Typ	Kód	Popis	MJ	Množství	J.cena [CZK]	Cena celkem [CZK]	Cenová soustava
			PP Svislé přemístění výkopku bez naložení do dopravní nádoby avšak s vyprázdněním dopravní nádoby na hromadu nebo do dopravního prostředku z horniny tř. 1 až 4, při hloubce výkopu přes 1 do 2,5 m					
			PSC <i>Poznámka k souboru cen: 1. Ceny -1151 až -1158 lze použít i pro svislé přemístění materiálu a stavební suti z konstrukcí ze zdiva cihelného nebo kamenného, z betonu prostého, prokládaného, železového i předpjatého, pokud tyto konstrukce byly vybourány ve výkopišti. 2. Ceny pro hloubku přes 1 do 2,5 m, přes 2,5 m do 4 m atd. jsou určeny pro svislé přemístění výkopku od 0 do 2,5 m, od 0 do 4 m atd. 3. Množství materiálu i stavební suti z rozbouřených konstrukcí pro přemístění se rovná objemu konstrukcí před rozbouřením.</i>					
			VV "odečteno digitálně"					
			VV "svahování" 3,56+2,4+0,18+0,73+2,59+2,1+15,6+14,0+15,5+10,98		67,640			
			VV "úprava dna" 0,34*144,4		49,096			
			VV "jamky pr plot" 110,0*0,85		93,500			
			VV Součet		210,236			
10	K	162701105	Vodorovné přemístění do 10000 m výkopku/sypaniny z horniny tř. 1 až 4	m3	187,206	305,00	57 097,83	CS ÚRS 2018 02
			PP Vodorovné přemístění výkopku nebo sypaniny po suchu na obvyklém dopravním prostředku, bez naložení výkopku, avšak se složením bez rozhrnutí z horniny tř. 1 až 4 na vzdálenost přes 9 000 do 10 000 m					
			PSC <i>Poznámka k souboru cen: 1. Ceny nelze použít, předepisuje-li projekt přemístit výkopek na místo nepřístupné obvyklým dopravním prostředkům; toto přemístění se oceňuje individuálně. 2. V cenách jsou započteny i náhrady za jízdu loženého vozidla v terénu ve výkopišti nebo na násypišti. 3. V cenách nejsou započteny náklady na rozhrnutí výkopku na násypišti; toto rozhrnutí se oceňuje cenami souboru cen 171 . 0- . . . Uložení sypaniny do násypů a 171 20-1201 Uložení sypaniny na skládky. 4. Je-li na dopravní dráze pro vodorovné přemístění nějaká překážka, pro kterou je nutno překládat výkopek z jednoho obvyklého dopravního prostředku na jiný obvyklý dopravní prostředek, oceňuje se toto lomené vodorovné přemístění výkopku v každém úseku samostatně příslušnou cenou tohoto souboru cen a překládání výkopku cenami souboru cen 167 10-3 . Nakládání neulehlého výkopku z hromad s ohledem na ustanovení pozn. číslo 5. 5. Přemísťuje-li se výkopek z dočasných skládek vzdálených do 50 m, neoceňuje se nakládání výkopku, i když se provádí. Toto ustanovení neplatí, vylučuje-li projekt použití dozeru. 6. V cenách vodorovného přemístění sypaniny nejsou započteny náklady na dodávku materiálu, tyto se oceňují ve specifikaci.</i>					
			VV "odvoz na skládku výkopku na vzdálenost 12 km"					
			VV "odečteno digitálně"					
			VV "svahování" 3,56+2,4+0,18+0,73+2,59+2,1+15,6+14,0+15,5+10,98		67,640			
			VV "úprava dna" 0,34*144,4		49,096			
			VV "jamky pr plot" 110,0*0,85		93,500			
			VV "zpětné uložení" -23,03		-23,030			
			VV Součet		187,206			
11	K	162701109	Příplatek k vodorovnému přemístění výkopku/sypaniny z horniny tř. 1 až 4 ZKD 1000 m přes 10000 m	m3	374,412	8,00	2 995,30	CS ÚRS 2018 02

PČ	Typ	Kód	Popis	MJ	Množství	J.cena [CZK]	Cena celkem [CZK]	Cenová soustava
	PP		Vodorovné přemístění výkopku nebo sypaniny po suchu na obvyklém dopravním prostředku, bez naložení výkopku, avšak se složením bez rozhrnutí z horniny tř. 1 až 4 na vzdálenost Příplatek k ceně za každých dalších i započatých 1 000 m					
	PSC		<i>Poznámka k souboru cen:</i> 1. Ceny nelze použít, předepisuje-li projekt přemístit výkopek na místo nepřístupné obvyklým dopravním prostředkům; toto přemístění se oceňuje individuálně. 2. V cenách jsou započteny i náhrady za jízdu loženého vozidla v terénu ve výkopišti nebo na násypišti. 3. V cenách nejsou započteny náklady na rozhrnutí výkopku na násypišti; toto rozhrnutí se oceňuje cenami souboru cen 171.0. . . Uložení sypaniny do násypů a 171.20-1201 Uložení sypaniny na skládky. 4. Je-li na dopravní dráze pro vodorovné přemístění nějaká překážka, pro kterou je nutno překládat výkopek z jednoho obvyklého dopravního prostředku na jiný obvyklý dopravní prostředek, oceňuje se toto lomené vodorovné přemístění výkopku v každém úseku samostatně příslušnou cenou tohoto souboru cen a překládání výkopku cenami souboru cen 167.10.3. Nakládání neulehého výkopku z hromad s ohledem na ustanovení pozn. číslo 5. 5. Přemísťuje-li se výkopek z dočasných skládek vzdálených do 50 m, neoceňuje se nakládání výkopku, i když se provádí. Toto ustanovení neplatí, vylučuje-li projekt použití dozeru. 6. V cenách vodorovného přemístění sypaniny nejsou započteny náklady na dodávku materiálu, tyto se oceňují ve specifikaci.					
	VV		"odvoz na skládku výkopku na vzdálenost 12 km" 187,206*2,0			374,412		
12	K	167101101	Nakládání výkopku z hornin tř. 1 až 4 do 100 m3	m3	23,030	82,00	1 888,46	CS ÚRS 2018 02
	PP		Nakládání, skládání a překládání neulehého výkopku nebo sypaniny nakládání, množství do 100 m3, z hornin tř. 1 až 4					
	PSC		<i>Poznámka k souboru cen:</i> 1. Ceny -1101, -1151, -1102, -1152, -1103, -1153, jsou určeny pro nakládání, skládání a překládání na obvyklý nebo z obvyklého dopravního prostředku. Pro nakládání z lodi nebo na loď jsou určeny ceny -1105 a -1155. 2. Ceny -1105 a -1155 jsou určeny pro nakládání, překládání a vykládání na vzdálenost a) do 20 m vodorovně; vodorovná vzdálenost se měří od těžnice lodi k těžnici druhé lodi, nebo k těžišti hromady na břehu nebo k těžišti dopravního prostředku na suchu, b) do 4 m svisle; svislá vzdálenost se měří od pracovní hladiny vody k úrovni srovnaného terénu v místě hromady nebo v místě dopravní plochy pro dopravní prostředek na suchu. Uvedenou svislou vzdálenost 4 m lze zvětšit, a to nejvýše do 6 m, jestliže je vodorovná vzdálenost uvedená v bodu a) kratší než 20 m nejméně o trojnásobek zvětšení výšky přes 4 m. 3. Množství měrných jednotek se určí v rostlém stavu horniny.					
	VV		"odečteno digitálně"					
	VV		1,73+2,13+6,4+8,48+3,75+0,3+0,24			23,030		
13	K	171101101	Uložení sypaniny z hornin soudržných do násypů zhutněných na 95 % PS	m3	23,030	156,00	3 592,68	CS ÚRS 2018 02
	PP		Uložení sypaniny do násypů s rozprostřením sypaniny ve vrstvách a s hrubým urovňáním zhutněných s uzavřením povrchu násypu z hornin soudržných s předepsanou mírou zhutnění v procentech výsledků zkoušek Proctor-Standard (dále jen PS) na 95 % PS					

PČ	Typ	Kód	Popis	MJ	Množství	J.cena [CZK]	Cena celkem [CZK]	Cenová soustava
			<p><i>Poznámka k souboru cen:</i></p> <p>1. Ceny lze použít i pro sypaniny odebírané z hald, pro hlušinu apod. 2. Cenu 20-1101 lze použít i pro: a) rozprostření zbylého výkopu na místě po zásypu jam a rýh pro podzemní vedení a zářezů pro podzemní vedení; toto množství se určí v m3 uloženého výkopku, měřeného v rostlém stavu, b) uložení výkopku do násypů pod vodou. 3. Ceny lze použít i pro uložení sypaniny s předepsaným zhuštěním na trvalé skládky, do koryt vodotečí a do prohlubní terénu. 4. Cenu 10-1131 lze použít i pro ukládání sypaniny z hornin nesoudržných i soudržných společně bez možnosti jejich roztřídění. 5. Ceny -1121 a -1131 lze použít jen tehdy, jestliže objem násypů, oceňovaných těmito cenami, měřený podle ustanovení čl. 3571 Všeobecných podmínek katalogu nepřesáhne 100 000 m3na objektu. Násypy, jejichž součet objemů přesáhne 100 000 m3 na objektu, se ocení individuálně. 6. Ceny jsou určeny pro míru zhuštění určenou projektem: a) pro ceny -1101 až -1105 v % výsledku zkoušky PS, b) pro ceny -1111 a -1112 relativní ulehlosti l(d), c) pro ceny -1121 a -1131 stanovením technologie. 7. Ceny nelze použít: a) pro uložení sypaniny do hrází; uložení netříděné sypaniny do hrází se oceňuje cenami souboru cen 171 uložení netříděných sypanin do hrází částí A 03, případně cenovými normativy podle částí A 31, b) pro uložení sypaniny do ochranných valů nebo těch jejich částí, jejichž šířka je menší než 3 m. Toto uložení se oceňuje cenami souboru cen 175 10-11 Obsyp objektů. 8. Cenu 20-1101 neplatí pro uložení výkopku nebo ornice při vykopávkách pro podzemní vedení podél hrany výkopu, z něhož byl výkopek získán a to ani tehdy, jestliže se výkopek po vyhození z výkopiště na povrch území ještě dále přemísťuje na hromady . podél výkopu. 9. Horninami soudržnými se rozumějí takové horniny, u nichž zdrojem pevnosti jsou molekulární a chemické vazby mezi částicemi horniny. Jde o horniny, které jsou schopny plastických deformací. 10. Horninami nesoudržnými se rozumějí horniny, u nichž hlavním zdrojem pevnosti ve smyku je pouze tření mezi jednotlivými oddělenými pevnými částicemi horniny. 11. Horninami sypkými se rozumějí horniny III. skupiny podle ČSN 72 1002 se zrnem do 125 mm. Množství zrn velikostí přes 125 mm může být nejvýše 5 % objemu. 12. Horninami kamenitými se rozumějí nestmelené úlomkovité horniny skalní a sypké se zrny přes 125 mm. Množství zrn velikostí přes 125 mm musí být vyšší než 5 % objemu. 13. Ceny pro uložení soudržných hornin lze použít, jestliže jejich přirozená vlhkost při ukládání do násypu není vyšší než 2 % optimální vlhkosti dle zkoušky PS na neredukovaný materiál. Je-li vlhkost při ukládání sypaniny do násypu vyšší, ocení se uložení sypaniny individuálně. 14. Zajišťuje-li se předepsané zhuštění násypu přesypáním podle čl. 120 ČSN 73 3050, ocení se odstranění přesypané části cenami 122 . 0-71 Odkopávky nebo prokopávky při pozemkových úpravách</p>					
		PSC						
		VV	"odečteno digitálně"					
		VV	1,73+2,13+6,4+8,48+3,75+0,3+0,24		23,030			
14	K	171151101	Hutnění boků násypů pro jakýkoliv sklon a míru zhuštění svahu	m2	837,800	44,00	36 863,20	CS ÚRS 2018 02
		PP	Hutnění boků násypů z hornin soudržných a sypkých pro jakýkoliv sklon, délku a míru zhuštění svahu					
		VV	"pravý břeh" 134,0*4,1		549,400			
		VV	"levý břeh" 144,2*2,0		288,400			
		VV	Součet		837,800			
15	K	171201201	Uložení sypaniny na skládky	m3	187,206	30,00	5 616,18	CS ÚRS 2018 02
		PP	Uložení sypaniny na skládky					

PČ	Typ	Kód	Popis	MJ	Množství	J.cena [CZK]	Cena celkem [CZK]	Cenová soustava
----	-----	-----	-------	----	----------	--------------	-------------------	-----------------

Poznámka k souboru cen:

1. Cena -1201 je určena i pro: a) uložení výkopku nebo ornice na dočasné skládky předepsané projektem tak, že na 1 m² projektem určené plochy této skládky připadá přes 2 m³ výkopku nebo ornice; v opačném případě se uložení neoceňuje. Množství výkopku nebo ornice připadající na 1 m² skládky se určí jako podíl množství výkopku nebo ornice, měřeného v rostlém stavu a projektem určené plochy dočasné skládky; b) zasypaní koryt vodotečí a prohlubní v terénu bez předepsaného zhutnění sypaniny; c) uložení výkopku pod vodou do prohlubní ve dně vodotečí nebo nádrži. 2. Cenu -1201 nelze použít pro uložení výkopku nebo ornice: a) při vykopávkách pro podzemní vedení podél hrany výkopu, z něhož byl výkopek získán, a to ani tehdy, jestliže se výkopek po vyhození z výkopu na povrch území ještě dále přemísťuje na hromady podél výkopu; b) na dočasné skládky, které nejsou předepsány projektem; c) na dočasné skládky předepsané projektem tak, že na 1 m² projektem určené plochy této skládky připadají nejvýše 2 m³ výkopku nebo ornice (viz. též poznámku č. 1 a); d) na dočasné skládky, oceňuje-li se cenou 121 10-1101 Sejmnutí ornice nebo lesní půdy do 50 m, nebo oceňuje-li se vodorovné přemístění výkopku do 20 m a 50 m cenami 162 20-1101, 162 20-1102, 162 20-1151 a 162 20-1152. V těchto případech se uložení výkopku nebo ornice na dočasnou skládku neoceňuje. e) na trvalé skládky s předepsaným zhutněním; toto uložení výkopku se oceňuje cenami souboru cen 171 . 0- . . Uložení sypaniny do násypů. 3. V ceně -1201 jsou započteny i náklady na rozprostření sypaniny ve vrstvách s hrubým urovňáním na skládce. 4. V ceně -1201 nejsou započteny náklady na získání skládek ani na poplatky za skládku. 5. Množství jednotek uložení výkopku (sypaniny) se určí v m³ uloženého výkopku (sypaniny), v rostlém stavu zpravidla ve výkopišti.

PSC

16	K	171201211	Poplatek za uložení stavebního odpadu - zeminy a kameniva na skládce	t	336,971	97,00	32 686,19	CS ÚRS 2018 02
	PP		Poplatek za uložení stavebního odpadu na skládce (skládkovně) zeminy a kameniva zatříděného do Katalogu odpadů pod kódem 170 504					
	PSC		Poznámka k souboru cen:					
	VV		1. Ceny uvedené v souboru cen lze po dohodě upravit podle místních podmínek.					
			"měrná hmotnost 1,8 CÚ2017" 187,206*1,8		336,971			
17	K	174201101	Zásyp jam, šachet rýh nebo kolem objektů sypaninou bez zhutnění	m3	173,280	152,00	26 338,56	CS ÚRS 2018 02
	PP		Zásyp sypaninou z jakékoliv horniny s uložení výkopku ve vrstvách bez zhutnění jam, šachet, rýh nebo kolem objektů v těchto vykopávkách					

PČ	Typ	Kód	Popis	MJ	Množství	J.cena [CZK]	Cena celkem [CZK]	Cenová soustava
			<p><i>Poznámka k souboru cen:</i></p> <p>1. Ceny 174 10- . . jsou určeny pro zhutněné záস্যy s mírou zhutnění: a) z hornin soudržných do 100 % PS, b) z hornin nesoudržných do l(d) 0,9, c) z hornin kamenitých pro jakoukoliv míru zhutnění. 2. Je-li projektem předepsáno vyšší zhutnění, podle bodu a) a b) poznámky č 1., ocení se záস্য individuálně. 3. Ceny netze použít pro záস্য rýh pro drenážní trativody pro lesnicko-technické meliorace a zemědělské. Záস্য těchto rýh se oceňuje cenami souboru cen 174 20-3 . částí A 03 Zemní práce pro objekty oborů 831 až 833. Nezhutněný záস্য odvodňovacích kanálů z betonových a železobetonových trub v polních a lučních tratích se oceňuje cenou -1101 Záস্য sypaninou rýh bez ohledu na šířku kanálu; cena obsahuje i náklady na ruční nezhutněný záস্য výšky do 200 mm nad vrchol potrubí. 4. V cenách 10-1101, 10-1103, 20-1101 a 20-1103 je započteno přemístění sypaniny ze vzdálenosti 10 m od kraje výkopu nebo zasypávaného prostoru, měřeno k těžišti skládky. 5. V ceně 10-1102 je započteno přemístění sypaniny ze vzdálenosti 15 m od hrany zasypávaného prostoru, měřeno k těžišti skládky. 6. Objem záস্যu je rozdit objemu výkopu a objemu do něho vestavěných konstrukcí nebo uložených vedení i s jejich obklady a podklady (tento objem se nazývá objemem horniny vytlačené konstrukcí). Objem potrubí do DN 180, příp. i s obalem, se od objemu záস্যu neodečítá. Pro stanovení objemu záস্যu se od objemu výkopu odečítá i objem obsypu potrubí oceňovaný cenami souboru cen 175 10-11 Obsyp potrubí, přichází-li v úvahu . 7. Odklizení zbylého výkopku po provedení záস্যu zářezů se šikmými stěnami pro podzemní vedení nebo záস্যu jam a rýh pro podzemní vedení se oceňuje, je-li objem zbylého výkopku: a) do 1 m3 na 1 m vedení a jedná se o výkopek neulehlý - cenami souboru cen 167 10-110 Nakládání výkopku nebo sypaniny a 162 . 0-1 . Vodorovné přemístění výkopku. V případě, že se jedná o výkopek ulehlý - rozpojení a naložení výkopku cenami souboru cen 122 . 0-1 . souboru cen 162 . 0-1 . Vodorovné přemístění výkopku; b) přes 1 m3 na 1 m vedení, jestliže projekt předepíše, že se zbylý výkopek bude odklízet zároveň s prováděním vykopávky, pouze přemístění výkopku cenami souboru cen 162 . 0-1 . Vodorovné přemístění výkopku. Při zmíněném objemu zbylého výkopku se neoceňuje ani naložení ani rozpojení výkopku. Jestliže se zbylý výkopek neodklízí, nýbrž rozprostírá podél výkopu a nad výkopem, platí poznámka č. 8. 8. Rozprostření zbylého výkopku podél výkopu a nad výkopem po provedení záস্যů zářezů se šikmými stěnami pro podzemní vedení nebo záস্যu jam a rýh pro podzemní vedení se oceňuje: a) cenou 171 20-1101 Uložení sypaniny do nezhutněných násypů, není-li projektem předepsáno zhutnění rozprostřeného zbylého výkopku, b) cenou 171 10-1111 Uložení sypaniny do násypů z hornin sypkých, je-li předepsáno zhutnění rozprostřeného zbylého výkopku, a to v objemu vypočteném podle poznámky č.6, příp. zmenšeném o objem výkopku, který byl již odklizen. 9. Míru zhutnění předepisuje projekt.</p>					
		VV	"úprava dna" 1444*0,6*0,2			173,280		
18	M	58343959	kamenivo drcené hrubé frakce 32-63	t	346,560	380,00	131 692,80	CS ÚRS 2018 02
		PP	kamenivo drcené hrubé frakce 32-63					
		VV	"měrná hmotnost 2,0" 173,28*2,0			346,560		
19	K	180405114	Založení trávníku ve vegetačních prefabrikátech výsevem směsi semene v rovině a ve svahu do 1:5	m2	1 083,000	35,00	37 905,00	CS ÚRS 2018 01
		pp	Založení trávníků ve vegetačních prefabrikátech výsevem směsi substrátu a semene v rovině nebo na svahu do 1:5					

PČ	Typ	Kód	Popis	MJ	Množství	J.cena [CZK]	Cena celkem [CZK]	Cenová soustava
			<i>Poznámka k souboru cen: 1. V cenách jsou započteny i náklady pokosení, naložení a odvoz odpadu do 20 km se složením. 2. V cenách nejsou započteny náklady na: a) přípravu půdy, b) travní semeno a substrát, tyto náklady se oceňují ve specifikaci, c) vypletí a zalévání; tyto práce se oceňují cenami části C02 souborů cen 185 80-42 Vypletí a 185 80-43 Zaliti rostlin vodou, d) konstrukci podloží a dodání zatravnovacích prefabrikátů, e) uložení odpadu na skládce.</i>					
			VV "odečteno digitálně"					
			VV 7,5*144,4		1 083,000			
20	M	005724700	osivo směs travní univerzál	kg	32,490	108,00	3 508,92	CS ÚRS 2018 01
			PP osivo směs travní univerzál					
			VV 1083*0,03 Přepočtené koeficientem množství		32,490			
21	K	181301102	Rozprostření ornice tl vrstvy do 150 mm pl do 500 m2 v rovině nebo ve svahu do 1:5	m2	1 083,000	45,00	48 735,00	CS ÚRS 2018 01
			PP Rozprostření a urovnání ornice v rovině nebo ve svahu sklonu do 1:5 při souvislé ploše do 500 m2, tl. vrstvy přes 100 do 150 mm					
			<i>Poznámka k souboru cen: 1. V ceně jsou započteny i náklady na případné nutné přemístění hromad nebo dočasných skládek na místo spotřeby ze vzdálenosti do 30 m. 2. V ceně nejsou započteny náklady na získání ornice; toto získání se oceňuje cenami souboru cen 121 10-11 Sejmутí ornice. 3. Případné nakládání ornice, v souvislosti s pozn. č. 2 se oceňuje cenami souboru cen 167 10-11 Nakládání, skládání a překládání neulehlého výkopku nebo sypaniny. 4. Jsou-li hromady nebo dočasné skládky ornice umístěny podle projektu ve vzdálenosti přes 30 m od místa spotřeby, oceňuje se její přemístění cenami souboru cen 162 . 0-1 . Vodorovné přemístění výkopku, přičemž se vzdálenost 30 m, uvedená v popisu cen, neodečítá.</i>					
			VV "odečteno digitálně"					
			VV 7,5*144,4		1 083,000			
	D	3	Svislé a kompletní konstrukce				78 372,00	
22	K	3381711-R1	Osazování sloupků a vzpěr plotových ocelových v 2,60 m se zabetonováním	kus	138,000	236,00	32 568,00	
			PP Osazování sloupků a vzpěr plotových ocelových trubkových nebo profilovaných výšky do 2,60 m se zabetonováním (tř. C 16/20) do 0,08 m3 do připravených jamek					
			<i>Poznámka k souboru cen: 1. Ceny lze použít i pro zaliti (zabetonování) vzpěr rohových sloupků. 2. V cenách nejsou započteny náklady na: a) sloupky a vzpěry, toto se oceňuje ve specifikaci, b) vrtání jamek, tyto se oceňují souborem cen 131 1.-13.. - Vrtání jamek pro plotové sloupky tohoto katalogu. 3. Výškou sloupku se rozumí jeho délka před osazením. 4. Montáž pletiva se oceňuje cenami souboru cen 348 17 Osazení oplacení. 5. V cenách osazování do zemního vrutu je započten i štěrk fixující sloupek.</i>					
23	M	55342255	sloupek plotový průběžný Pz a komaxitový 2500/38x1,5mm	kus	110,000	248,00	27 280,00	CS ÚRS 2018 02
			PP sloupek plotový průběžný Pz a komaxitový 2500/38x1,5mm					
24	M	55342274	vzpěra plotová 38x1,5mm včetně krytky s uchem 2500mm	kus	28,000	68,00	1 904,00	CS ÚRS 2018 02
			PP vzpěra plotová 38x1,5mm včetně krytky s uchem 2500mm					
25	K	348401130	Osazení oplacení ze strojového pletiva s napínacími dráty výšky do 2,0 m do 15° sklonu svahu	m	110,800	66,00	7 312,80	CS ÚRS 2018 02

PČ	Typ	Kód	Popis	MJ	Množství	J.cena [CZK]	Cena celkem [CZK]	Cenová soustava
	PP		Osazení oplocení ze strojového pletiva s napínacími dráty do 15° sklonu svahu, výšky přes 1,6 do 2,0 m					
	PSC		<i>Poznámka k souboru cen:</i> 1. V cenách nejsou započteny náklady na dodávku pletiva a drátů, tyto se oceňují ve specifikaci.					
26	M	31327514	pletivo drátěné plastifikované se čtvercovými oky 55/2,5mm v 180cm	m	110,800	60,00	6 648,00	CS ÚRS 2018 02
	PP		pletivo drátěné plastifikované se čtvercovými oky 55/2,5mm v 180cm					
	P		<i>Poznámka k položce:</i> barva hnědá					
27	K	348401350	Rozvinutí, osazení a napnutí napínacího drátu na oplocení do 15° sklonu svahu	m	332,400	5,00	1 662,00	CS ÚRS 2018 02
	PP		Osazení oplocení ze strojového pletiva rozvinutí, uchycení a napnutí drátu do 15° sklonu svahu napínacího					
	PSC		<i>Poznámka k souboru cen:</i> 1. V cenách nejsou započteny náklady na dodávku pletiva a drátů, tyto se oceňují ve specifikaci.					
28	M	15615300	drát kruhový Pz napínací D 2,80mm	m	332,400	3,00	997,20	CS ÚRS 2018 02
	PP		drát kruhový Pz napínací D 2,80mm					
	VV		110,8*3,0		332,400			
	D	4	Vodorovné konstrukce				94 086,50	
29	K	462511270	Zához z lomového kamene bez prošťerkování z terénu hmotnost do 200 kg	m3	31,768	2 500,00	79 420,00	CS ÚRS 2018 02
	PP		Zához z lomového kamene neupraveného záhozového bez prošťerkování z terénu, hmotnosti jednotlivých kamenů do 200 kg					
	PSC		<i>Poznámka k souboru cen:</i> 1. Ceny lze použít i pro záhozovou patku z lomového kamene. 2. Ceny neplatí pro zřízení konstrukce balvanitého skluzu; tento se oceňuje cenou 467 51-0111 Balvanitý skluz z lomového kamene. 3. V cenách jsou započteny i náklady na úpravu jednotlivých velkých kamenů hmotnosti přes 500 kg dodatečným rozpojením na místě uložení. 4. Množství měrných jednotek a) záhozu se stanoví v m3 konstrukce záhozu, b) příplatků se stanoví v m2 upravovaných ploch záhozu.					
	VV		"odečteno digitálně"					
	VV		"kamenné patky ve dně" 2,0*(0,11*144,4)		31,768			
	D	9	Ostatní konstrukce a práce, bourání				14 666,50	
30	K	966071721	Bourání sloupků a vzpěr plotových ocelových do 2,5 m odřezáním	kus	52,000	138,00	7 176,00	CS ÚRS 2018 02
	PP		Bourání plotových sloupků a vzpěr ocelových trubkových nebo profilovaných výšky do 2,50 m odřezáním					
31	K	966071822	Rozebrání oplocení z drátěného pletiva se čtvercovými oky výšky do 2,0 m	m	105,500	71,00	7 490,50	CS ÚRS 2018 02
	PP		Rozebrání oplocení z pletiva drátěného se čtvercovými oky, výšky přes 1,6 do 2,0 m					
	PSC		<i>Poznámka k souboru cen:</i> 1. V cenách nejsou započteny náklady na demontáž sloupků.					
	D	997	Přesun sutě				-322,59	
32	K	997013501	Odvoz sutí a vybouraných hmot na skládku nebo mezískládku do 1 km se složením	t	0,574	98,00	56,25	CS ÚRS 2018 01

PČ	Typ	Kód	Popis	MJ	Množství	J.cena [CZK]	Cena celkem [CZK]	Cenová soustava
	PP		Odvoz sutí a vybouraných hmot na skládku nebo meziskládku se složením, na vzdálenost do 1 km					
	VV		"odvoz do sběrný 6 km"					
	VV		"staré vedení" 0,574		0,574			
	VV		Součet		0,574			
33	K	997013509	Příplatek k odvozu sutí a vybouraných hmot na skládku ZKD 1 km přes 1 km	t	2,870	68,00	195,16	CS ÚRS 2018 01
	PP		Odvoz sutí a vybouraných hmot na skládku nebo meziskládku se složením, na vzdálenost Příplatek k ceně za každý další i započatý 1 km přes 1 km					
	VV		"odvoz do sběrný 6 km" 0,574*5,0		2,870			
	VV		Mezisoučet		2,870			
34	K	šrot	Odpočet za výnos za šrotovné (naložení a odvoz v rámci vnitrostaveništní dopravy a odvozů)	t	0,574	-1 000,00	-574,00	
	PP		Šrotovné					
	VV		"staré oplocení" 0,574		0,574			
D	998		Přesun hmot				21 935,90	
35	K	998232131	Přesun hmot pro oplocení z betonu monolitického v do 3 m	t	438,718	50,00	21 935,90	CS ÚRS 2018 02
	PP		Přesun hmot pro oplocení se svislou nosnou konstrukcí monolitickou betonovou tyčovou nebo plošnou vodorovná dopravní vzdálenost do 50 m, pro oplocení výšky do 3 m					
	PSC		<i>Poznámka k souboru cen: 1. Cenu -2111 lze použít i pro oplocení ze sloupků a dílců prefabrikovaných dřevěných, kovových nebo železobetonových</i>					

B. SOUHRNNÁ TECHNICKÁ ZPRÁVA

B.1 POPIS ÚZEMÍ STAVBY

B.1.1 CHARAKTERISTIKA STAVEBNÍHO POZEMKU

Stavba se nachází v Liberci v místní části Starý Harcov, v ulici Na Výběžku, za Základní školou a přilehlým sportovištěm.

Stavbou bude dotčeno stávající obtokové koryto, v menší míře křemenný potok a jeho otevřené koryto, zeleň v okolí sportoviště u ZŠ Na Výběžku.

Stavba je liniová, vodohospodářská.

Lokalita stavby se rozkládá ve mírně svažitém území v nadmořské výšce 388 – 392,5 m n.m.

B.1.2 VÝČET A ZÁVĚRY PROVEDENÝCH PRŮZKUMŮ A ROZBORŮ

B.1.2.1 Průzkum podzemních zařízení

V současné době se v místě stavby a jejím bezprostředním okolí vyskytuje vodovod ve správě SČVaK.

Zákresy podzemních zařízení jsou pouze orientační. Poskytnuté orientační podklady jsou přiloženy v dokladové části a zaneseny v situacích. Pro potřeby projektové dokumentace nebyly provedeny kopané sondy na ověření hloubkového uložení jednotlivých vedení.

Před zahájením stavby si zhotovitel zajistí vytyčení všech podzemních zařízení jednotlivými správci a v rámci realizace zhotoviteli doporučujeme ověřit jejich vedení pomocí ručně kopaných sond.

Před záhozem odkrytých zařízení bude přizván příslušný správce ke kontrole způsobu uložení potrubí či kabelů.

Všechna zjištěná podzemní zařízení jsou orientačně zakreslena v situacích a podélných profilech.

Stavba se dotýká ochranných pásem stávajících podzemních vedení IS. Práce v ochranných pásmech nesmí ohrozit provoz ani stav objektů, pro které byla tato ochranná pásma zřízena. V ochranném pásmu je možné provádět jakoukoliv stavební činnost pouze se souhlasem správce zařízení.

Stanovení ochranných pásem :

- ochranná pásma vedení a zařízení elektro dle Energetického zákona (Z č. 458/2000 Sb.) s tožárová stanice do 52 kV 7 m
zděná stanice do 52 kV 2 m
kabelové vedení v zemi 1 m (po obou stranách kabelu)
vrchní vedení do 22 kV 7 m od krajního vodiče na obě strany
vrchní vedení do 400 kV 20 m od krajního vodiče na obě strany
- ochranné pásmo dle zákona o vodovodech a kanalizacích (Z č. 274/2001 Sb.)
vodovod, kanalizace pro veřejnou potřebu 1,5 až 2,5 m od okraje potrubí
- ochranná pásma dle Zákona o elektronických komunikacích (Z č. 127/2005 Sb.)
sítě elektronických komunikací 1,5 m (po obou stranách kabelu)
komunikační vedení ČEZ ICT 1,5 m
- ochranné pásmo pro plynovody dle Energetického zákona (Z č. 458/2000 Sb.)
NTL a STL plynovody a přípojky 1 m na obě strany od půdorysu
(zastavěné území)
VTL plynovod
do DN 100 15 m na obě strany od půdorysu
do DN250 20 m na obě strany od půdorysu

nad DN250 40 m na obě strany od půdorysu
 - ochranné pásma stavby
 Ostatní ochranná pásma jsou stanovena dle příslušných ČSN a platných právních předpisů.

B.1.2.2 Inženýrsko-geologický průzkum

Inženýrsko-geologický průzkum nebyl prováděn.
 Pro zemní práce se předpokládá zatřídění dle bývalé ČSN 73 3050:
 tř. 3 – 50%
 tř. 4 – 50%

Vzhledem k hloubce prováděných prací se nepředpokládá zastižení vyšších tříd zemin.

Předpokládaný geologický profil:

nivní sediment, Eratém: kenozoikum, Útvar: kvartér, Oddělení: holocén, Horniny: hlína, písek, štěrk, Typ hornin: sediment nezpevněný, Zrnitost: hlína, písek, štěrk, Poznámka: inundovaný za vyšších vodních stavů, Soustava: Český masiv - pokryvné útvary a postvariské magmatity, Oblast: kvartér

B.1.2.3 Hydrogeologický průzkum

Nebyl prováděn.

B.1.2.4 Stavebně historický průzkum

Nebyl prováděn.

B.1.3 STÁVAJÍCÍ OCHRANNÁ A BEZPEČNOSTNÍ PÁSMO

Stavba se nachází ve IV. Zóně CHKO Jizerské hory. Zasahuje do záplavového území Křemenného potoka. Nachází se na území nadregionálního biokoridoru a v ochranném pásmu lesa.

Stavba se dotýká ochranných pásem podzemních a nadzemních zařízení správců uvedených ve článku B.1.2.1. Práce ve výše zmíněných ochranných pásmech nesmí ohrozit provoz ani stav objektů, pro které byla tato ochranná pásma zřízena.

Při stavbě nebudou zasaženy známé kulturní památky ani chráněné objekty.

B.1.4 POLOHA VZHEDEM K ZÁPLAVOVÉMU ÚZEMÍ, PODOLOVANÉMU ÚZEMÍ APOD.

Stavba neleží v poddolaném území.
 Stavba leží v záplavovém území křemenného potoka.

B.1.5 VLIV STAVBY NA OKOLNÍ STAVBY A POZEMKY, OCHRANA OKOLÍ, VLIV STAVBY NA ODTOKOVÉ POMĚRY V ÚZEMÍ

Správně provedená stavba nebude mít po svém dokončení vliv na okolní stavby a pozemky.
 Stavba bude mít pozitivní vliv na místní odtokové poměry v území.

B.1.6 POŽADAVKY NA ASANACE, DEMOLICE, KÁCENÍ DŘEVIN

Stavba nevyžaduje asanace.
 Stavba vyžaduje kácení 3 ks drobných stromů. Nejedná se o větší vzrostlé stromy a už vůbec ne o stromy s obvodem větším než 80cm, měřeno ve výšce 1,3m.

B.1.7 POŽADAVKY NA MAXIMÁLNÍ ZÁBORY ZEMĚDĚLSKÉHO PŮDNÍHO FONDU NEBO POZEMKŮ URČENÝCH K PLNĚNÍ FUNKCE LESA

Zábor PUPFL :

Při realizaci akce dojde k dotčení lesního pozemku p.p.č. 1893/4, vzhledem k tomu že se jedná pouze o udržovací práce na stávajícím obtokovém korytě, nevzniká nárok na odnětí této části p.p.č. z PUPFL.

Zábor ZPF :

Při realizaci akce nedojde k záboru ze ZPF.

B.1.8 ÚZEMNĚ TECHNICKÉ PODMÍNKY

B.1.8.1 Možnost napojení na stávající dopravní infrastrukturu

Provoz stavby po dokončení nevyžaduje napojení na dopravní infrastrukturu.

B.1.8.2 Možnost napojení na stávající technickou infrastrukturu

Provoz stavby po dokončení nevyžaduje dodávku elektrické energie ani jiných energií. Jedná se o udržovací práce na stávajícím obtokovém korytě.

B.1.9 VĚCNÉ A ČASOVÉ VAZBY STAVBY, PODMIŇUJÍCÍ, VYVOLANÉ, SOUVISEJÍCÍ INVESTICE

Viz článek A.3.9.

B.2 CELKOVÝ POPIS STAVBY

B.2.1 ÚČEL UŽÍVÁNÍ STAVBY, ZÁKLADNÍ KAPACITY FUNKČNÍCH JEDNOTEK

Účel užívání stavby – viz článek A.4.2.

Kapacity stavby – viz článek A.1.1.

B.2.2 CELKOVÉ URBANISTICKÉ A ARCHITEKTONICKÉ ŘEŠENÍ

B.2.2.1 Urbanismus - územní regulace, kompozice prostorového řešení

Jedná se o vodohospodářskou pozemní stavbu v rozsahu stávajícího obtokového koryta. Dojde pouze k úpravě pravého břehu za účelem jeho zabezpečení. Stavebně-technické řešení je dáno účelem stavby a stávajícími spádovými poměry v území.

B.2.2.2 Architektonické řešení - kompozice tvarového řešení, materiálové a barevné řešení

Jedná se o vodohospodářskou pozemní stavbu bez zvláštních architektonických nároků.

B.2.3 CELKOVÉ PROVOZNÍ ŘEŠENÍ, TECHNOLOGIE VÝROBY

Jedná se o udržovací práce na stávajícím obtokovém korytě Křemenného potoka. Součástí stavby nejsou provozní ani technologická zařízení.

B.2.4 BEZBARIÉROVÉ UŽÍVÁNÍ STAVBY

Netýká se stavby kanalizace. Stavba po dokončení nebude měnit možnosti užívání stávajících veřejně přístupných ploch.

B.2.5 BEZPEČNOST PŘI UŽÍVÁNÍ STAVBY

Bezpečnost stavby během jejího provozu bude zajištěna jejím provedením v souladu s příslušnými ČSN a TNV.

B.2.6 ZÁKLADNÍ CHARAKTERISTIKA OBJEKTŮ**B.2.6.1 Stavební řešení**

Stavebně-technické řešení je dáno účelem stavby, provedením stávajícího obtokového koryta a stávajícími spádovými poměry v území.

Jedná se o udržovací práce ve formě úpravy dna obtokového koryta, tak aby byl zajištěn hladký průtok dešťové vody z bezpečnostního přelivu před zatrubněním Křemenného potoka. V rámci toho dojde k úpravě pravého břehu což povede k jeho zabezpečení. Výše uvedené úpravy vyvolají posunutí stávajícího oplocení oproti jeho původní poloze o cca 1 - 1,5 m směrem ke sportovišti.

B.2.6.1.1 ZABEZPEČENÍ SVAHU A ÚPRAVA OBTOKOVÉHO KORYTA

Navržené udržovací práce jsou navrženy v délce 144,4 m a mají zabezpečit hladký průtok dešťových vod při zvýšené hladině Křemenného potoka, tak aby nedocházelo k jejich vzdouvání mimo koryto obtoku.

Úprava začíná před zatrubněním toku, kde je umístěna stávající železobetonová zeď, který funguje jako bezpečnostní přeliv, v případě většího množství dešťových srážek a při zvýšené hladině Křemenného potoka, zatrubněná část toku nepřevede všechno množství vody v potoce, voda kterou nepřevede zatrubněná část toku půjde přes tuto hranu do obtokového koryta. Úprava je navržena tak, že zůstane zachována levá (po směru toku) pata svahu koryta, od ní je navrženo dno v šířce 1 m a ve spádu 1% tak aby byl zajištěn odtok srážkových vod. Výšková úprava obtokového koryta je navržena ve staničení 0,000 - 0,122, zbylá část v úseku 0,122-0,158 bude zachována na stávající kótě dna. Vyústění do otevřeného koryta Křemenného potoka zůstane zachováno stávající beze změny.

Pravý svah koryta je nutné upravit do sklonu 1:2, levý svah je navržen ve sklonu 1:1. V důsledku toho dojde ke zrušení stávajícího oplocení, které je v kolizi s touto úpravou a bude posunuto o cca 1,0-1,5 blíže ke sportovišti. Svahy jsou upevněny do základových betonových patek viz výkres D2. Příčné řezy. Opevnění dna je navrženo štěrskem frakce 32-63 se zhutněním o tl. 200mm. Svahy nad opevněním budou ohumusovány a osety v tloušťce 150 mm.

B.2.6.1.2 NOVÉ OPLOCENÍ

Stávající sportoviště je v současné době oplocené, výše zmíněnou úpravou, která je v kolizi s tímto oplocením dojde k jeho zrušení a k vybudování nového oplocení, tak aby se minimalizovaly škody způsobené vandaly a zamezil se vstup neoprávněným osobám. Oplocení je navrženo jako plot s drátěné sítě poplastované.

délka plotu L = 110,80 m
výška plotu h = 2,0 m

B.2.6.2 Konstrukční a materiálové řešení

Oplocení je navrženo jako plot s drátěné sítě poplastované

B.2.6.3 Mechanická odolnost a stabilita

Statický výpočet nebyl prováděn – jedná se pouze o udržovací práce na stávajícím obtokovém korytě.

B.2.6.4 Požadavky na zpracování dodavatelské dokumentace stavby

Nutnost zpracování dodavatelské dokumentace se nepředpokládá.

B.2.7 ZÁKLADNÍ CHARAKTERISTIKA TECHNICKÝCH A TECHNOLOGICKÝCH ZAŘÍZENÍ

Součástí stavby nejsou technologická zařízení.

B.2.8 POŽÁRNĚ BEZPEČNOSTNÍ ŘEŠENÍ

Jedná se o stavbu podzemní, liniovou, bez požárního rizika.

B.2.9 ZÁSADY HOSPODAŘENÍ S ENERGIEMI

Viz článek A.4.9.1 a A.4.9.4.

B.2.10 HYGIENICKÉ POŽADAVKY NA STAVBY, POŽADAVKY NA PRACOVNÍ A KOMUNÁLNÍ PROSTŘEDÍ

B.2.10.1 Zásady řešení parametrů stavby

B.2.10.1.1 Větrání

S ohledem na charakter stavby se neřeší.

B.2.10.1.2 Vytápění

S ohledem na charakter stavby se neřeší.

B.2.10.1.3 Osvětlení

S ohledem na charakter stavby se neřeší.

B.2.10.1.4 Zásobování vodou

S ohledem na charakter stavby se neřeší.

B.2.10.1.5 Odpady

Dokončená stavba sama o sobě neprodukuje odpady, emise, apod.
Dešťové vody budou i nadále odváděny do Křemenného potoka.

B.2.10.2 Zásady řešení vlivu stavby na okolí

B.2.10.2.1 Vibrace

Dokončená stavba nebude zdrojem vibrací.

B.2.10.2.2 Hluk

Dokončená stavba nebude zdrojem hluku.

B.2.10.2.3 Prašnost

Dokončená stavba nebude zdrojem prachu.

B.2.11 OCHRANA STAVBY PŘED NEGATIVNÍMI ÚČINKY VNĚJŠÍHO PROSTŘEDÍ

B.2.11.1 Ochrana před pronikáním radonu z podloží

S ohledem na charakter stavby se neřeší. Stavba nemá obytné ani pobytové místnosti.

B.2.11.2 Ochrana před bludnými proudy

Existence bludných proudů se nepředpokládá. Ochrana je zajištěna materiálovým provedením stavby.

B.2.11.3 Ochrana před technickou seizmicitou

Zvýšená seizmicitu se v daném území nepředpokládá. Stavba běžné seizmicitě odolá.

B.2.11.4 Ochrana před hlukem

S ohledem na charakter stavby se neřeší. Stavba nemá obytné ani pobytové místnosti.

B.2.11.5 Protipovodňová opatření

Udržovací práce na obtokovém korytě, jsou samy o sobě protipovodňová opatření.

Mají za účel zmenšení možných povodňových škod, tím že odvedou přebytečnou dešťovou vodu, kterou nepřevede zatrubněná část Křemenného potoka okolo sportovního areálu u ZŠ zpět do otevřeného koryta za ZŠ.

B.3 PŘIPOJENÍ NA TECHNICKOU INFRASTRUKTURU

B.3.1 NAPOJOVACÍ MÍSTA TECHNICKÉ INFRASTRUKTURY

Nepředpokládá se.

B.3.2 PŘELOŽKY

Přeložky inženýrských sítí se nepředpokládají.

B.3.3 PŘIPOJOVACÍ ROZMĚRY, VÝKONOVÉ KAPACITY A DÉLKY

ZABEZPEČENÍ SVAHU A ÚPRAVA OBTOKOVÉHO KORYTA

dél. 144,4 m

NOVÉ OPLOCENÍ

drátěné pletivo poplastované, sloupky FeZn - Lv=110,8 m

B.4 DOPRAVNÍ ŘEŠENÍ

B.4.1 POPIS DOPRAVNÍHO ŘEŠENÍ

Stavba po svém dokončení nebude mít vliv na dopravní režim v dotčeném území.

B.4.2 NAPOJENÍ ÚZEMÍ NA STÁVAJÍCÍ DOPRAVNÍ INFRASTRUKTURU

Přístup ke stavbě pro případné provozní zásahy je možný. Zařízení jsou umístěna ve veřejné komunikaci.

B.4.3 DOPRAVA V KLIDU

Netýká se provozu kanalizace.

B.4.4 PĚŠÍ A CYKLISTICKÉ STEZKY

S ohledem na charakter stavby se neřeší.

B.5 ŘEŠENÍ VEGETACE A SOUVISEJÍCÍCH TERÉNNÍCH ÚPRAV

B.5.1 TERÉNNÍ ÚPRAVY

Úprava terénu se předpokládá, dojde k výškové úpravě dna obtokového koryta s tím i k úpravě přilehlých svahů. U svahů dojde k jejich ohumusování a zatravnění, dno koryta je navrženo z štěrku frakce 32-63 se zhutněním o tl. 200mm

B.5.2 POUŽITÉ VEGETAČNÍ PRVKY

Pro zatravnění bude použito travní semeno místní provenience.

B.5.3 BIOTECHNICKÁ OPATŘENÍ

S ohledem na charakter stavby se neřeší.

B.6 POPIS VLIVŮ STAVBY NA ŽIVOTNÍ PROSTŘEDÍ A JEHO OCHRANA

B.6.1 VLIV STAVBY NA ŽIVOTNÍ PROSTŘEDÍ

B.6.1.1 Ovzduší

Dokončená stavba nebude mít dopad na ovzduší.

B.6.1.2 Hluk

Dokončená stavba nebude zdrojem hluku.

B.6.1.3 Voda

Dokončená stavba nebude mít negativní vliv na kvalitu povrchových či podzemních vod. R

B.6.1.4 Odpady

Dokončená stavba nebude zdrojem odpadů.

B.6.1.5 Půda

Dokončená stavba nebude mít vliv na kvalitu půdy.

B.6.2 VLIV STAVBY NA PŘÍRODU A, ZACHOVÁNÍ EKOLOGICKÝCH FUNKCÍ A VAZEB V KRAJINĚ

Dokončená stavba nebude mít vliv na přírodu a ekologické funkce a vazby v krajině.

B.6.3 VLIV STAVBY NA SOUSTAVU CHRÁNĚNÝCH ÚZEMÍ NATURA 2000

Dokončená stavba nebude mít vliv na chráněná území Natura 2000.

B.6.4 NÁVRH ZOHLEDNĚNÍ PODMÍNEK ZE ZÁVĚRU ZJIŠŤOVACÍHO ŘÍZENÍ NEBO STANOVISKA EIA

EIA není s ohledem na charakter a velikost stavby požadována.

B.7 OCHRANA OBYVATELSTVA

B.7.1 SPLNĚNÍ ZÁKLADNÍCH POŽADAVKŮ Z HLEDISKA PLNĚNÍ ÚKOLŮ OCHRANY OBYVATELSTVA

S ohledem na charakter stavby se neřeší.

B.8 ZÁSADY ORGANIZACE VÝSTAVBY

B.8.1 POTŘEBY A SPOTŘEBY ROZHODUJÍCÍCH MÉDIÍ A HMOT, JEJICH ZAJIŠTĚNÍ

Viz článek B.8.8.

B.8.2 ODVODNĚNÍ STAVENIŠTĚ

Území je odvodňováno terénním sklonem do křemenného potoka, protékajícího zájmovým územím. Zemní práce nesmí blokovat stávající koryto potoka. Dočasně uložení zemin ani dalších stavebních materiálů nesmí bránit volnému odtoku srážkových vod z území staveniště. V případě zjištění výronu podzemní vody do výkopů bude dno rýhy opatřeno flexibilní drenážní trubkou DN 100.

B.8.3 NAPOJENÍ STAVENIŠTĚ NA STÁVAJÍCÍ DOPRAVNÍ A TECHNICKOU INFRASTRUKTURU

Staveniště je přístupné po stávajících veřejných komunikacích (ulice Na Výběžku a Kadlická).

Po dobu výstavby bude odebírána elektrická energie v potřebném množství z místní sítě, místo napojení bude určeno správcem (ČEZ Distribuce, a.s.), popř. bude provedeno napojení na areálové rozvody a opatřeno elektroměrem dle jeho zásad. Zařízení pro rozvod energie musí být navrženo, provedeno a používáno v souladu s požadavky nařízení vlády č. 591/2006 Sb., přílohy č. 1, odstavce II.

Vodovodní přípojka bude řešena jako provizorní – do objektů provozní buňky a chemického WC. Místo napojení na vodovodní řad bude řešeno na místě – např. navrtávkou vodovodního řadu ve spolupráci se správcem sítě nebo napojením na hydrant, popř. napojením na areálový rozvod vody, na přípojce bude osazen vodoměr.

Odpad z chemického WC se likviduje jako běžný fekální odpad. Odvoz bude zajištěn smluvně. Odpady komunálního charakteru budou ukládány do k tomu určených nádob a likvidovány odbornou firmou provádějící svoz (bude zajištěno smluvně).

B.8.4 VLIV PROVÁDĚNÍ STAVBY NA OKOLNÍ STAVBY A POZEMKY

V průběhu stavebních prací dojde dočasně k zvýšené prašnosti, hlučnosti a zvýšení intenzity dopravy. Toto zhoršení bude však krátkodobé a po skončení stavby úplně pomine.

Zhotovitel stavby je povinen během realizace stavby zajišťovat pořádek na staveništi a neznečišťovat veřejná prostranství, nezatěžovat okolí nadměrným hlukem a v co největší míře šetřit stávající zeleň.

Po dokončení stavby budou lokalita, objekty stavenišť a trasy dotčených komunikací uvedeny do původního stavu. Od zhotovitele se vyžaduje vstřícnost při řešení nepředvídatelných problémů a ohleduplnost při dopravě materiálu a staveništním provozu. V průběhu provádění bude zhotovitel dbát na to, aby neúměrně neznečišťoval veřejné komunikace a přilehlé plochy.

B.8.4.1 Pasportizace stávajících objektů

S ohledem na hloubku uložení vodohospodářských zařízení a jejich vzdálenost od okolních budov se předpokládá vyhotovení pasportizace objektů. Před zahájením stavby provede zhotovitel, v souladu s *Technickými podmínkami* Statutárního města Jablonec nad Nisou, podrobnou fotodokumentaci (pasportizaci) celého staveniště, včetně objízdných tras a příjezdových – přístupových komunikací ke stavbě.

B.8.5 OCHRANA OKOLÍ STAVENIŠTĚ A POŽADAVKY NA SOUVISEJÍCÍ ASANACE, DEMOLICE, KÁCENÍ DŘEVIN

Viz články B.1.6, B.8.4 a B.8.9.

B.8.6 MAXIMÁLNÍ ZÁBORY PRO STAVENIŠTĚ (DOČASNÉ / TRVALÉ)

Rozsah dočasného záboru staveniště je vyznačen v situacích části C. projektové dokumentace.

Trvalý zábor stavba nevyžaduje.

Plochu pro zařízení staveniště si projedná vybraný zhotovitel.

B.8.7 MAXIMÁLNÍ PRODUKOVANÁ MNOŽSTVÍ A DRUHY ODPADŮ A EMISÍ PŘI VÝSTAVBĚ, JEJICH LIKVIDACE

S veškerými odpady, které budou v průběhu stavby vznikat, bude nakládáno v souladu se zákonem č. 185/2001 Sb. o odpadech, v platném znění, a souvisejícími právními předpisy. Odpady budou zejména důsledně tříděny dle jednotlivých druhů a kategorií a budou přednostně využívány. Odpady budou předávány pouze oprávněné osobě, která je provozovatelem zařízení k využití nebo k odstranění nebo k výkupu určeného odpadu, přičemž každý původce odpadů je povinen zjistit, zda osoba, které odpady předává, je k jejich převzetí oprávněna.

O vzniku a způsobu nakládání s odpady bude vedena průběžná evidence odpadů. Způsob vedení evidence stanoví vyhláška č. 383/2001 Sb., o podrobnostech nakládání s odpady.

Pokud zhotovitel během zemních prací zjistí přítomnost odpadu, znečištěného nebezpečnými látkami, stanoví jeho zařídění a zařídí separaci a likvidaci v souladu s platnou legislativou. Může se jednat o materiály, označené „N“ ve vyhlášce MŽP č. 381/2001 Sb.:

17		Stavební a demoliční odpady (vč. vytěžené zeminy z kontaminovaných míst)
17 01		Beton, cihly, tašky a keramika
17 01 01		Beton
17 01 02		Cihly
17 03		Asfaltové směsi, dehet a výrobky z dehtu
17 03 01	N	Asfaltové směsi obsahující dehet
17 03 02		Asfaltové směsi neuvedené pod číslem 17 03 01
17 04		Kovy (včetně jejich slitin)
17 04 01		Měď, bronz, mosaz
17 04 03		Olovo
17 04 05		Železo a ocel
17 05		Zemina (včetně vytěžené zeminy z kontaminovaných míst), kamení a vytěžená hlušina
17 05 03	N	Zemina a kamení obsahující nebezpečné látky
17 05 04		Zemina a kamení neuvedené pod číslem 17 05 03
17 06		Izolační materiály a stavební materiály s obsahem azbestu
17 06 01	N	Izolační materiál s obsahem azbestu
17 06 03	N	Jiné izolační materiály, které jsou nebo obsahují nebezpečné látky
17 06 04		Izolační materiály neuvedené pod čísly 17 06 01 a 17 06 03

B.8.8 **BILANCE ZEMNÍCH PRACÍ, POŽADAVKY NA PŘÍSLUN NEBO DEPONIE ZEMIN**

Veškerý vytěžený výkopek, nevhodný pro zpětné zásypy, bude odvážen na mezideponii nebo k uložení na trvalou deponii na skládku, kterou si zhotovitel sám zajistí a projedná. V PD je uvažována skládka Krásná Studánka ve vzdálenosti 12 km.

Základní bilance zemních prací a terénních úprav

ÚPRAVA OBTOKOVÉHO KORYTA				
	NÁSYV [m2]	VÝKOP [m2]	NÁSYV [m3]	VÝKOP [m3]
1	0,00	1,38		
	5,16		1,73	3,56
2	0,18	0,96		
	5,00		2,13	2,40
3	0,67	0,00		
	5,00		6,40	0,00
4	1,89	0,00		
	5,00		8,48	0,18
5	1,50	0,07		
	5,00		3,75	0,73
6	0,00	0,22		
	11,00		0,00	2,59
7	0,00	0,25		
	10,00		0,00	2,10
8	0,00	0,17		
	20,00		0,30	15,60
9	0,00	1,40		
	20,00		0,00	14,00
10	0,00	1,55		
	20,00		0,00	15,50
11	0,03	1,39		

2017048-NAVY	ZŠ Na Výběžku, Liberec-Starý Harcov Zabezpečení svahu a úpravy u obtokového koryta kolem hřiště	Str. 21 z 29
--------------	-------------------------------------------------------------------------------------------------	--------------

	15,80	0,24	10,98
MEZISOUČET		23,02	67,63

Celková bilance

	NÁSYP [m3]	VÝKOP [m3]
Σ	23,02	67,63
Δ	44,61	

Celková bilance : + 44,61 m3

Celková kubatura prováděných zemních prací (odkopávky, násypy) má kladnou bilanci s přebytkem zeminy z odkopávek. Celkový přebytek zeminy pro požadované násypy je v kubatuře 44,61 m3. Tento přebytek bude odvezen na nejbližší skládku materiálu nebo použit na drobné terénní úpravy v blízkém okolí.

B.8.9 OCHRANA ŽIVOTNÍHO PROSTŘEDÍ PŘI VÝSTAVĚ

V průběhu stavebních prací dojde dočasně k zvýšené prašnosti, hlučnosti a zvýšení dopravy. Toto zhoršení bude však krátkodobé a po skončení stavby úplně pomine.

Zhotovitel stavby je povinen během realizace stavby zajišťovat pořádek na staveništi a neznečišťovat veřejná prostranství, nezatěžovat okolí nadměrným hlukem a v co největší míře šetřit stávající zeleň.

Po dokončení stavby budou lokalita, objekty stavenišť a trasy dotčených komunikací uvedeny do původního stavu.

Stavební práce a doprovodná činnost související se stavbou bude prováděna v souladu s nařízením vlády č. 272/2011 Sb. tak, aby byly dodrženy **hladiny hluku** předepsané tímto předpisem. Je třeba důsledně dodržovat použití vymezených ploch pro tuto stavbu a po jejím ukončení ji předat jejím uživatelům, resp. provozovatelům či majitelům. V případě zásahu do cizích zařízení musí zhotovitel jejich majitele o tomto informovat a vždy učinit o tomto zásahu písemnou zprávu nebo dohodu. Po ukončení stavby je zhotovitel povinen provést úklid všech ploch, které pro realizaci stavby používal a uvést tyto do původního stavu.

Na zatravněných plochách bude provedena skrývka **ornice** v tl. 150 mm. Tato ornice se opětně použije na úpravu narušeného povrchu – rozprostřená ornice bude urovnána, utužena a oseta kvalitním travním semenem.

Je bezpodmínečně nutné dodržet všechny podmínky uvedené ve stanovisku odboru životního prostředí, pokud bylo vydáno k akci.

Při provádění výkopů je třeba dbát, aby nebyla poškozena stávající zeleň – keře a stromy a jejich kořenové systémy.

V případě nezbytného zásahu do stávající zeleně budou přizváni k projednání pracovníci odboru životního prostředí a správce zeleně k místnímu šetření a určení zásahu.

Budou dodržovány podmínky ochrany zeleně a technologické postupy ochranných opatření stanovené **ČSN 83 9061**.

Ochrana stromů – stromy budou chráněny proti mechanickému poškození (poškození kořenů, zhmoždění kůry kmene, větví, poškození koruny,...). Výkop v kořenovém prostoru stromů musí být prováděn ručně a nesmí se přitom vést blíže než 2,5 m od paty kmene. Při hloubení výkopů nesmějí být porušeny kořeny o průměru větším než 3 cm. Případná poranění je nutno ošetřit. Jestliže není možné zajistit ochranu celé kořenové zóny, je nutné kmen obednit alespoň do výšky 2 m. Ochranná zařízení se musí připevnit bez poškození stromů a vůči kmenu vypolštářovat. Nesmí být nasazeno bezprostředně na kořenové náběhy. V kořenové zóně se nesmí provádět navážka. Výkopový materiál je třeba ukládat nejméně 1 m od kmene stromu. U stavebních výkopů, které zůstávají dlouhodobě odkryté, se musí chránit kořeny proti vysychání a mrazu kořenovou clonou.

Nakládání s **odpady** – viz článek B.8.7.

2017048-NAVY	ZŠ Na Výběžku, Liberec-Starý Harcov Zabezpečení svahu a úpravy u obtokového koryta kolem hřiště	Str. 22 z 29
--------------	-------------------------------------------------------------------------------------------------	--------------

B.8.10 ZÁSADY BEZPEČNOSTI A OCHRANY ZDRAVÍ PŘI PRÁCI NA STAVENIŠTI, POSOUZENÍ POTŘEBY KOORDINÁTORA BEZPEČNOSTI A OCHRANY ZDRAVÍ PŘI PRÁCI PODLE JINÝCH PRÁVNÍCH PŘEDPISŮ

B.8.10.1 Požadavky na zpracování plánu bezpečnosti a ochrany zdraví při práci na staveništi

Vzhledem k charakteru stavebních prací **vybraný zhotovitel**, v souladu s §15 odst. 2 zákona č. 309/2006 Sb., **zpracuje plán BOZP**, který musí zohledňovat následující skutečnosti a požadavky:

Při provádění všech stavebních prací je třeba se řídit platnými výnosy, předpisy a vyhláškami a je nutno dodržovat platné normy. Stavba musí být zajišťována dle technologických postupů vypracovaných zhotovitelem. Technologické postupy, jejich změny a doplňky musí firma vypracovat písemně a musí s nimi prokazatelně seznámit všechny pracovníky v rozsahu, který se jich týká.

Pokud na stavbě plní úkoly pracovníci dvou a více zaměstnavatelů, jsou tito povinni se mimo jiné řídit ustanoveními § 101 zákona č. 262/2006 Sb. (Zákoník práce), vč. vzájemné koordinace provádění opatření bezpečnosti a ochrany zdraví zaměstnanců a postupů k jejich zajištění. Zaměstnavatelé, zajišťující práci na staveništi, jsou povinni dodržovat ustanovení zákona č. 309/2006 Sb., a to ve vzájemné součinnosti dle § 3. Zadavatel je povinen jim, mimo jiné, určit potřebný počet koordinátorů dle § 14 a oznámit zahájení prací oblastnímu inspektorátu bezpečnosti práce dle § 15.

Zhotovitel stavby je povinen seznámit prokazatelně všechny pracovníky s platnými bezpečnostními předpisy a to nejméně v rozsahu potřebném pro výkon jejich funkce a musí zařídit, aby tyto předpisy byly pracovníkům přístupny k nahlédnutí.

Dále je zhotovitel povinen zajistit včasné a pravidelné školení BOZP všech svých pracovníků. Zejména se jedná o práce betonářské, železářské, vazačské, zemní práce, tesařské, obsluhu stavebních mechanismů, montážní práce, práce s plamenem a elektrickým proudem.

Při provádění je třeba dbát na řádné pažení výkopů a opatrné provádění výkopů zvláště v ochranných pásmech nadzemních a podzemních vedení a dbát pokynů správců těchto zařízení. Dále je nutno zabezpečit veškeré výkopy proti pádu osob pomocí zábradlí a osvětlení. V místech silničního provozu musí pracovníci zhotovitele stavby nosit oranžové vesty a silniční provoz musí být omezen příslušným dopravním značením. Způsob zajištění staveniště předepisuje příloha č. 1 k nařízení vlády č. 591/2006 Sb., minimální požadavky při provozu a používání strojů a nářadí příloha 2 k nařízení vlády č. 591/2006 Sb. a požadavky na organizaci práce a pracovní postupy příloha č. 3 k nařízení vlády č. 591/2006 Sb. (zejména články II až VIII, které se zabývají zemními pracemi).

Stavební práce v blízkosti inženýrských sítí budou prováděny v souladu s pokyny jejich správců a se zvýšenou opatrností tak, aby nedošlo k jejich poškození.

Upozorňujeme na povinnost zhotovitele provést průzkum překážek nadzemních, povrchových a podzemních a jejich vyznačení včetně hloubky. Na základě výsledků průzkumu se stanoví rozsah kolize a opatření pro zajištění těchto sítí.

Projektant upozorňuje, že všechny práce při výstavbě musí být v souladu s:

§ bezpečnostními a hygienickými předpisy

- Zákon č. 309/2006 Sb. kterým se upravují další požadavky bezpečnosti a ochrany zdraví při práci v pracovněprávních vztazích a o zajištění bezpečnosti a ochrany zdraví při činnosti nebo poskytování služeb mimo pracovněprávní vztahy (zákon o zajištění dalších podmínek bezpečnosti a ochrany zdraví při práci), ve znění zákona č. 362/2007 Sb., č. 189/2008 Sb., 223/2009 Sb.
- Nařízení vlády č. 494/2001 Sb., kterým se stanoví způsob evidence, hlášení a zasilání záznamu o úrazu, vzor záznamu o úrazu a okruh orgánů a institucí, kterým se ohlašuje pracovní úraz a zasilá záznam o úrazu.
- Nařízení vlády č. 378/2001 Sb., kterým se stanoví bližší požadavky na provoz a používání strojů, technických zařízení, přístrojů a nářadí.

- Nařízení vlády č. 591/2006 Sb., o bližších požadavcích na bezpečnost a ochranu zdraví při práci na staveništích.
- Nařízení vlády č. 362/2006 Sb., o bližších požadavcích na bezpečnost a ochranu zdraví při práci na pracovištích s nebezpečím pádu z výšky nebo do hloubky.
- Nařízení vlády 361/2007 Sb., kterým se stanoví podmínky ochrany zdraví při práci
- Nařízením vlády č. 272/2011 Sb., o ochraně zdraví před nepříznivými účinky hluku a vibrací
- Vyhláška č. 252/2004 Sb., kterou se stanoví požadavky na pitnou vodu a rozsah a četnost její kontroly, ve znění vyhlášky č. 187/2005 Sb., č. 293/2006 Sb.
- Zákon č. 258/2000 Sb. o ochraně veřejného zdraví a o změně některých souvisejících zákonů a novela tohoto zákona č. 392/2005 Sb., v platném znění
- Nařízení vlády č. 101/2005 Sb. o podrobnějších požadavcích na pracoviště a pracovní prostředí.
- Zákon č. 251/2005 Sb. o inspekci práce, ve znění zákona č. 230/2006 Sb., č. 264/2006 Sb., č. 213/2007 Sb., č. 362/2007 Sb., č. 294/2008 Sb., č. 382/2008 Sb.
- Vyhláška č. 409/2005 Sb. o hygienických požadavcích na výrobky přicházející do přímého styku s vodou a na úpravu vod
- Vyhláška č. 38/2001 Sb. o hygienických požadavcích na výrobky určené pro styk s potravinami a pokrmy ve znění vyhlášky č. 186/2003 Sb., č. 207/2006 Sb., 551/2006 Sb., č. 271/2008 Sb., č. 386/2008 sb., č. 127/2009 Sb.

Související právní předpisy

- Zákon č. 262/2006 Sb., zákoník práce, v platném znění.
- Zákon č. 254/2001 Sb., o vodách (vodní zákon), ve znění zákona č. 76/2002 Sb., zákona č. 320/2002 Sb., zákona č. 274/2003 Sb., zákona č. 20/2004 Sb., zákona č. 413/2005 Sb., zákona č. 444/2005 Sb. zákona č. 186/2006 Sb., č. 222/2006 Sb., č. 342/2006 Sb., č. 25/2008 Sb., č. 167/2008 Sb., č. 181/2008 Sb., č. 157/2009 Sb., č. 227/2009 Sb., č. 281/2009 Sb.
- Zákon č. 183/2006 Sb., o územním plánování a stavebním řádu (stavební zákon), ve znění zákona č. 68/2007 Sb., č. 191/2008 Sb., č. 223/2009 Sb., č. 227/2009 Sb., č. 350/2012 Sb.
- Zákon č. 17/1992 Sb., o životním prostředí, ve znění zákona č. 123/1998 Sb. a zákona č. 100/2001 Sb.
- Zákon č. 185/2001 Sb., o odpadech, ve znění zákona č. 477/2001 Sb., zákona č. 76/2002 Sb., zákona č. 275/2002 Sb., zákona č. 320/2002 Sb., zákona č. 356/2003 Sb., zákona č. 167/2004 Sb., zákona č. 188/2004 Sb., zákona č. 317/2004 Sb., zákona č. 7/2005 Sb., zákona č. 106/2005 Sb., zákona č. 444/2005 Sb., zákona č. 186/2006 Sb., č. 222/2006 Sb., č. 314/2006 Sb., č. 296/2007 Sb., č. 25/2008 Sb., č. 34/2008 Sb., č. 383/2008 Sb., č. 9/2009 Sb., č. 157/2009 Sb., č. 181/2009 Sb., č. 223/2009 Sb., č. 227/2009 Sb., č. 291/2009 Sb., č. 297/2009 Sb., č. 326/2009 Sb.
- Zákon č. 100/2001 Sb., o posuzování vlivů na životní prostředí a o změně některých souvisejících zákonů, (zákon o posuzování vlivů na ŽP), ve znění zákona č. 93/2004 Sb., zákona č. 163/2006 Sb., č. 186/2006 Sb., č. 216/2007 Sb., č. 124/2008 Sb., č. 223/2009 Sb., č. 227/2009 Sb.
- Zákon č. 86/2002 Sb. o ochraně ovzduší, ve znění zákona č. 521/2002 Sb., č. 92/2004 Sb.
- Zákon ČNR č. 458/1992 o státní správě ve vodním hospodářství.
- Zákon č. 274/2001 Sb., o vodovodech a kanalizacích pro veřejnou potřebu, ve znění zákona č. 320/2002 Sb., zákona č. 274/2003 Sb., č. 20/2004 Sb., č. 167/2004 Sb., č. 316/2004 Sb., č. 127/2005 Sb., zákona č. 76/2006 sb. a zákona č. 1863/2006 Sb., č. 222/2006 Sb., č. 281/2009 Sb.
- Zákon č. 20/1966 Sb., o péči o zdraví lidu, ve znění pozdějších předpisů.
- Vyhláška MZe č. 428/2001 Sb., kterou se provádí zákon č. 274/2001 Sb., ve znění vyhlášky č. 146/2004 Sb., č. 515/2006 Sb.
- Zákon 458/2000 Sb. o podmínkách podnikání v energetice (energetický zákon), ve znění zákona č. 151/2002 Sb., zákona č. 262/2002 Sb., zákona č. 309/2002 Sb., zákona č. 278/2003 Sb., zákona č. 356/2003 Sb., zákona č. 670/2004 Sb. a zákona č. 186/2006 Sb., č. 342/2006 Sb., č. 296/2007 Sb., č. 124/2008 Sb., č. 158/2009 Sb., č. 223/2009 Sb., č. 227/2009 Sb., č. 281/2009 Sb.

Práce musí provádět pracovníci příslušné kvalifikace a musí být pod odborným dozorem, zejména zaměřeným na sledování geologických poměrů při výkopových pracích.
Dále je nutno při všech pracovních technologiích dodržovat všechny technologické podmínky vydané dodavatelskou organizací a řídit se jimi.

2017048-NAVY	ZŠ Na Výběžku, Liberec-Starý Harcov Zabezpečení svahu a úpravy u obtokového koryta kolem hřiště	Str. 24 z 29
--------------	-------------------------------------------------------------------------------------------------	--------------

Zhotovitel stavby zpracuje technologické postupy provádění, které mimo vlastní technologie prací budou obsahovat zásady bezpečnosti a ochrany zdraví při práci, jakož i hygienická opatření.

Za bezpečnost a ochranu zdraví při práci během provozu odpovídá zhotovitel stavby.

V případě archeologického nálezu a následného výzkumu, který hradí investor, ponechá zhotovitel nezbytné pažení a ostatní zajištění výkopů včetně dopravního značení a signalizace k dispozici investorovi po dobu nezbytně nutnou.

Dodavatel stavby zpracuje technologické postupy provádění, které mimo vlastní technologie prací budou obsahovat zásady bezpečnosti a ochrany zdraví při práci, jakož i hygienická opatření.

B.8.10.1.1 Výkopové a zemní práce

Provádění výkopových prací musí být v souladu s podmínkami vlastníka jednotlivých pozemků, s požadavky **Nařízení vlády č. 591/2006 Sb. o bližších minimálních požadavcích na bezpečnost a ochranu zdraví při práci na staveništích, přílohy 3, kapitol II až VIII** a s požadavky **ČSN EN 1610, ČSN EN 805** a dále s TP 146 *Povolování a provádění výkopů a rýh pro inženýrské sítě ve vozovkách pozemních komunikací*.

Veškeré zemní práce v blízkosti stávajících podzemních vedení musí být prováděny v souladu s vyjádřeními jejich správců.

Vyjádření správců podzemních zařízení a zákresy jednotlivých podzemních inženýrských sítí v celé délce rekonstrukce jsou součástí této PD. Všechna podzemní zařízení v místech výkopů si musí zhotovitel před zahájením zemních prací nechat vytyčit jejich správci.

V souladu s ČSN EN 1610, ČSN EN 805 a s NV č. 591/2006 Sb. budou veškeré výkopy hlubší než 1,3 m (ve volném terénu 1,5 m) budou paženy tak, aby nedošlo k narušení okolního krytu vozovky, resp. přilehlých budov nebo k ohrožení pracovníků ve výkopech. Ve výkopech hlubších než 1,5 m musí být bezpečné výstupy od sebe vzdáleny max. 30 m. Zajištění výkopů musí být pravidelně kontrolováno odpovědným pracovníkem zhotovitele. Od hloubky 1,3 m na odlehlých pracovištích nesmí provádět výkopové práce osamocení pracovník. Při souběžném strojním a ručním provádění výkopů platí zákaz pohybu v nebezpečném dosahu stroje. Obsluha stroje musí mít vždy dostatečný výhled na všechna místa ohroženého prostoru, jinak nesmí pokračovat v práci.

Okraje výkopu nesmí být zatěžovány min. do vzdálenosti min. 0,5 m od hrany výkopu.

Zajištění okrajů výkopů proti pádu třetích osob – viz. článek E.6.

Výkopek nesmí být skladován na komunikacích – bude odvážen.

Výkopy ve vozovkách budou prováděny dle požadavků ČSN EN 1610, ČSN EN 805 a TP 146 *Povolování a provádění výkopů a rýh pro inženýrské sítě ve vozovkách pozemních komunikací*.

Po dokončení stavby bude lokalita, objekty stavenišť a trasy dotčených komunikací uvedeny do původního stavu.

Rekonstruované vodovodní řady budou při rekonstrukci odstaveny a zásobování okolních nemovitostí pitnou vodou bude zajištěno provizorním povrchovým vodovodem.

B.8.10.1.2 Ostatní práce na staveništi

Veškeré další činnosti musí být prováděny v souladu s požadavky nařízení vlády č. 591/2006 Sb. Jmenovitě se jedná zejména o následující práce:

Obsluha strojů a nářadí	Příloha č. 2
Betonářské a související práce	Příloha č. 3 kapitola IX
Zednické práce	Příloha č. 3 kapitola X
Montážní práce	Příloha č. 3 kapitola XI
Bourací práce	Příloha č. 3 kapitola XII
Svařování a nahřívání živíc	Příloha č. 3 kapitola XIII

B.8.10.1.3 Zásady pro zpracování plánu bezpečnosti a ochrany zdraví při práci na staveništi

Pokud na stavbě budou plnit úkoly pracovníci dvou a více zaměstnavatelů, jsou tito povinni se mimo jiné řídit ustanoveními § 101 zákona č. 262/2006 Sb. (Zákoník práce), vč. vzájemné koordinace provádění opatření bezpečnosti a ochrany zdraví zaměstnanců a postupů k jejich zajištění. Zaměstnavatelé, zajišťující práci na staveništi, jsou povinni dodržovat ustanovení zákona č. 309/2006 Sb., a to ve vzájemné součinnosti dle § 3. Zadavatel je povinen jim, mimo jiné, určit potřebný počet koordinátorů dle § 14 a oznámit zahájení prací oblastnímu inspektorátu bezpečnosti práce dle § 15.

Práce spojené s výkopovými pracemi a v ochranných pásmech energetických vedení popřípadě technického vybavení (nařízení vlády č. 591/2006 Sb.):

- Před zahájením zemních prací musí být zabezpečeny okolní stavby ohrožené výkopem, musí být vytyčeny trasy technické infrastruktury, zejména energetických a komunikačních vedení, vodovodní a stokové sítě, v místě jejich střetu se stavbou, popřípadě jiné podzemní a nadzemní překážky nacházející se na staveništi.
- Před zahájením zemních prací musí být určeno rozmístění stavebních výkopů a jam a jejich rozměry a určeny způsoby těžení zeminy, zajištění stěn výkopů proti sesutí, zejména druh pažení a sklony svahů výkopů, zabezpečení okolních staveb ohrožených prováděním zemních prací odpovídající třídám hornin ve výkopech a stanoven způsob a rozsah opatření k zabránění přítoku vody na staveništi.
- S druhy vedení technického vybavení, jejich trasami popřípadě hloubkou uložení v obvodu staveniště, s jejich ochrannými pásmy a podmínkami provádění zemních prací v těchto pásmech musí být před zahájením prací prokazatelně seznámeny obsluhy strojů a ostatní fyzické osoby, které budou zemní práce provádět.
- Výkopy v zastavěném území, na veřejných prostranstvích a v uzavřených objektech, kde probíhají současně i jiné činnosti, musí být zakryty, nebo u okraje, kde hrozí nebezpečí pádu fyzických osob do výkopu, zajištěny zábradlím o výšce 1,1 m se střední tyčí nebo jinou vhodnou výplní, překážkou o výšce min. 0,6 m nebo zeminou z výkopu o výšce min. 0,9 m. Zábranu ve vzdálenosti větší než 1,5 m od hrany výkopu lze vytvořit plastovou fólií. Na veřejně přístupných komunikacích musí být přes výkop zřízeny přechody, nebo přejezdy, kapacitně odpovídající danému provozu, dostatečně únosné a bezpečné. Přechody o šířce 1,5 m musí být opatřeny dvoutyčovým zábradlím se zarážkou.
- Okraje výkopu nesmí být zatěžovány do vzdálenosti 0,5 m od hrany výkopu.
- Pro fyzické osoby pracující ve výkopech musí být zřízen bezpečný sestup a výstup pomocí žebříků, který přesahuje hranu výkopu o 1,1 m.
- Prováděním výkopových prací nesmí být ohrožena stabilita jiných staveb a jejich částí. Jestliže při provádění zemních prací dojde k nepředvídanému ohrožení stability okolních staveb anebo k porušení některých jejich částí, musí být zhotovitelem neprodleně přijata opatření k zajištění jejich stability.
- Před prvním vstupem fyzických osob do výkopu nebo po přerušení práce delším než 24 hodin prohlédne odpovědný pracovník dodavatele (stavbyvedoucí) stav stěn výkopu, pažení a přístupů.
- V ochranných pásmech vedení, popřípadě staveb nebo zařízení technického vybavení, lze provádět výkopové práce pouze při dodržení podmínek stanovených jejich vlastníky nebo provozovateli. Zhotovitel přijme, v souladu s těmito podmínkami, nezbytná opatření zabraňující nebezpečnému přiblížení fyzických osob nebo strojů k těmto vedením, popřípadě stavbám nebo zařízením.
- Použití strojů nebo pneumatického a elektrického nářadí v blízkosti podzemních vedení, popřípadě staveb nebo zařízení technického vybavení, projedná zhotovitel s provozovatelem, popřípadě vlastníkem vedení.
- Zhotovitel při provádění výkopových prací, při nichž jsou dotčena podzemní vedení technického vybavení, dodržuje zejména tato opatření:
 1. vedení, která mohou být prováděním výkopových prací ohrožena, jsou náležitě zajištěna,
 2. obnažené potrubní vedení ve stěně výkopu je ihned zajišťováno proti průhybu, vybočení nebo rozpojení.
- Při strojním hloubení výkopů se nikdo nesmí zdržovat v ochranném pásmu stroje (dosah stroje + 2 m), nesmí docházet k souběhu strojního a ručního provádění výkopu.
- Větší balvany, zbytky stavebních konstrukcí nebo nesoudržné materiály ve stěnách výkopů, které by mohly svým tlakem uvolnit zeminu, musí být neprodleně zajištěny proti uvolnění nebo odstraněny.

Nahromaděná zemina, spadlý materiál a nežádoucí překážky musí být z výkopu odstraňovány bez zbytečného odkladu.

- Při zjištění nebezpečných předmětů, munice nebo výbušniny musí být práce ve výkopu přerušena až do doby odstranění nebo zajištění těchto předmětů.
- Po dobu přerušení výkopových prací zhotovitel zajišťuje odpovědnou osobou pravidelnou kontrolu neporušení zábran, osvětlení, značek, přechodů a přejezdů, o těchto kontrolách provádí zápis do stavebního deníku.
- Mechanické zhutňování zeminy pomocí válců, pěchů nebo jiných zhutňovacích prostředků musí být prováděno tak, aby nedošlo k ohrožení stability stěn výkopů ani sousedních staveb.
- Stěny výkopu musí být zajištěny proti sesutí. Stěny výkopů musí být zajištěny pažením při hloubce větší než 1,3 m v zastavěném území a 1,5 m v nezastavěném území. V zeminách nesoudržných, podmáčených nebo jinak náchylných k sesutí a v místech, kde je nutno počítat s opakovanými otřesy, musí být stěny těchto výkopů zabezpečeny podle stanoveného technologického postupu.
- Pažení stěn výkopu musí být navrženo a provedeno tak, aby spolehlivě zachytilo tlak zeminy a zajišťovalo tak bezpečnost fyzických osob ve výkopech, zabránilo poklesu okolního terénu a sesouvání stěn výkopu, popřípadě vyloučilo nebezpečí ohrožení stability staveb v sousedství výkopu.
- Nejmenší světlá šířka výkopů se svislými stěnami, do kterých vstupují fyzické osoby, činí 0,8 m. Rozměry výkopů musí být voleny tak, aby umožňovaly bezpečné provedení všech návazných montážních prací spojených zejména s uložením potrubí, osazením tvarovek a armatur, napojením přípojek, provedením spojů nebo svařování.
- Při ručním odstraňování pažení stěn výkopu se musí postupovat zespodu za současného zasypávání odpaženého výkopu tak, aby byla zajištěna bezpečnost práce.
- Hrozí-li při přepažování nebo odstraňování pažení nebezpečí sesutí stěn výkopu nebo poškození staveb v jeho blízkosti, musí být pažení ponecháno v potřebné výšce ve výkopu.
- Fyzická osoba určená zhotovitelem k řízení provádění výkopových prací při změně geologických a hydrogeologických podmínek oproti projektové dokumentaci upřesní určený sklon stěn svahovaných výkopů, vzniknou-li pochybnosti o stabilitě svahu, určí a zajistí provedení opatření k zamezení sesuvu svahu a k zajištění bezpečnosti fyzických osob.
- Způsob těžby, dopravy a případného rozmrazování zmrzlé zeminy stanoví zhotovitel v technologickém postupu tak, aby byla zajištěna bezpečnost fyzických osob a ochrana dotčených podzemních sítí technického vybavení území.

Práce spojené s montáží těžkých konstrukčních stavebních dílů určených pro trvalé zabudování do stavby (vyhláška č. 363/2005 Sb., nařízení vlády č. 591/2006 Sb.):

- Montážní práce smí být zahájeny pouze po náležitém převzetí pracoviště fyzickou osobou určenou k řízení montážních prací a odpovědnou za jejich provádění. O předání montážního pracoviště se vyhotoví písemný záznam. Zhotovitel montážních prací zajistí, aby montážní pracoviště umožňovalo bezpečné provádění montážních prací bez ohrožení fyzických osob a konstrukcí a splňovalo požadavky stanovené v příloze č. 1 nařízení vlády č. 591/2006 Sb.
- Montážní práce jsou prováděny v souladu s pracovním nebo technologickým postupem, který je zpracován na základě podmínek určených výrobcem.
- Manipulace s dílci (potrubí, armatury, jiné stavební a technologické díly) prováděna za pomoci zdvihacích zařízení se provádí pouze za předpokladu, že je zpracován „Systém bezpečné práce na zdvihacích zařízeních“.
- Samotnou manipulaci provádějí zaměstnanci k tomu určení (vazači), kteří byli prokazatelně seznámeni se způsobem uvazování konkrétních dílců používaných na stavbě.
- Způsob uvazování a používané vázací prostředky určuje technologický postup.
- Během zdvihání a přemísťování dílce se fyzické osoby zdržují v bezpečné vzdálenosti. Teprve po ustálení dílce nad místem montáže mohou z bezpečné plošiny nebo podlahy provádět jeho osazení a zajištění proti vychýlení. Dílec se odvěšuje od závěsu zdvihacího zařízení teprve po tomto zajištění.
- Svislé dílce se po osazení musí zajistit proti překlopení šrouby, montážními stolicemi, vzpěrami, zaklínováním v základové patce nebo jiným vhodným způsobem. Způsob uvolňování vázacích prostředků z osazovaných dílců stanoví technologický postup montáže tak, aby bezpečnost osob nebyla podmíněna stabilitou osazovaných dílců a aby stabilita dílců nebyla touto činností ohrožena.

- Montážní přípravy pro dočasné zajištění dílců smí být odstraňovány až po upevnění dílců a prostorovém ztužení konstrukce stanovené v projektové dokumentaci.
- Následující dílec se smí osazovat teprve tehdy, až je předcházející dílec bezpečně uložen a upevněn podle technologického postupu. Technologický postup stanoví způsob vyztužení těch dílců, při jejichž osazení je bezpečnost fyzických osob ohrožena v důsledku rozkmitání těchto dílců působením větru.

Zhotovitel je povinen dodržet montážní předpis výrobce potrubí a prefabrikátů použitých na stavbě. Povinností dodavatele je předat montážní předpis pro osazování a manipulaci s těmito výrobky. Montážní předpis musí obsahovat hmotnost jednotlivých dílů, určení a způsob manipulace s jednotlivými díly.

B.8.10.2 Podmínky realizace prací, budou-li prováděny v ochranných nebo bezpečnostních pásmech jiných staveb

Stavba bude prováděna v ochranných a bezpečnostních pásmech podzemních zařízení cizích správců, uvedených v článku B.1.2.1. Podmínky realizace prací v těchto pásmech viz článek B.8.10.1 a vyjádření jejich správců v Dokladové části E.

Je doporučeno v místech křížení dokumentovaných stávajících podzemních zařízení provést kopané sondy pro ověření jejich polohy a hloubky uložení.

B.8.10.3 Posouzení potřeby koordinátora bezpečnosti a ochrany zdraví při práci

Předpokládaná doba výstavby je do cca 5 měsíců.

Předpokládá se, že počet pracovníků současně na stavbě bude menší než 10 osob.

Dle ustanovení §14 a §15 odst. 1 zákona č. 309/2006 Sb. zadavatel stavby za těchto podmínek určí koordinátora BOZP pouze tehdy, pokud bude na základě výsledků výběrového řízení zřejmé, že na stavbě bude působit více jak 1 zhotovitel.

B.8.11 ÚPRAVY PRO BEZBARIÉROVÉ UŽÍVÁNÍ VÝSTAVBOU DOTČENÝCH STAVEB

Výkopy musí být zajištěny proti vstupu nepovolaných osob.

- Výkopy liniových zařízení musí být zakryty nebo u okraje zajištěny proti pádu do výkopu zábradlím dle bodů 2 a 4 přílohy k nařízení vlády č. 362/2005 Sb., přičemž prostor mezi horní tyčí a zárážkou u podlahy je nutno zajistit proti propadnutí osob. Ve vzdálenosti 1,5 m od hrany výkopu je, kromě veřejně přístupných komunikací pro pěší, možné použít jako zábranu jednotyčové zábradlí 1,1 m vysoké, nebo nápadnou překážku 0,6 m vysokou, uloženou do výše min. 0,9 m. Zábradlí nebo zábrany smí být přerušeny pouze v místech přechodů nebo přejezdů. Přechody nebo přejezdy musí kapacitně odpovídat danému provozu, být dostatečně únosné a bezpečné. Přechody musí mít šířku minimálně 1,5 m a musí být na obou stranách opatřeny zábradlím (viz výše), včetně zárážky pro slepeckou hůl.
- Staveniště v zastavěném území pro lokální a dlouhodobější výkopy musí být na hranici zajištěno souvislým oplocením do výšky min. 1,8 m. Vymezením staveniště musí být co nejméně narušen provoz v přilehlých prostorech a pozemních komunikacích.
- Výkopy zasahující do veřejných komunikací musí být opatřeny dopravním značením. Ohrazení nebo oplocení zasahující do veřejné komunikace musí být v noci a za snížené viditelnosti osvětleno červeným světlem v čele překážky a dále podél komunikace ve vzdálenosti maximálně 50 m od sebe. Osvětlení musí být nezávislé na veřejném osvětlení. Dopravní značení bude navrženo podle TP 66 Zásady pro označování pracovních míst na pozemních komunikacích.

Výkopy musí být ochráněny tak, aby nemohlo dojít k zatěžování jejich okrajů min. 0,5 m od hrany výkopu.

Plocha zařízení staveniště bude oplocena a toto oplocení bude opatřeno uzamykatelným vstupem.

B.8.12 ZÁSADY PRO DOPRAVNĚ INŽENÝRSKÉ OPATŘENÍ

Neřeší se

B.8.13 STANOVENÍ SPECIÁLNÍCH PODMÍNEK PRO PROVÁDĚNÍ STAVBY

Nejsou.

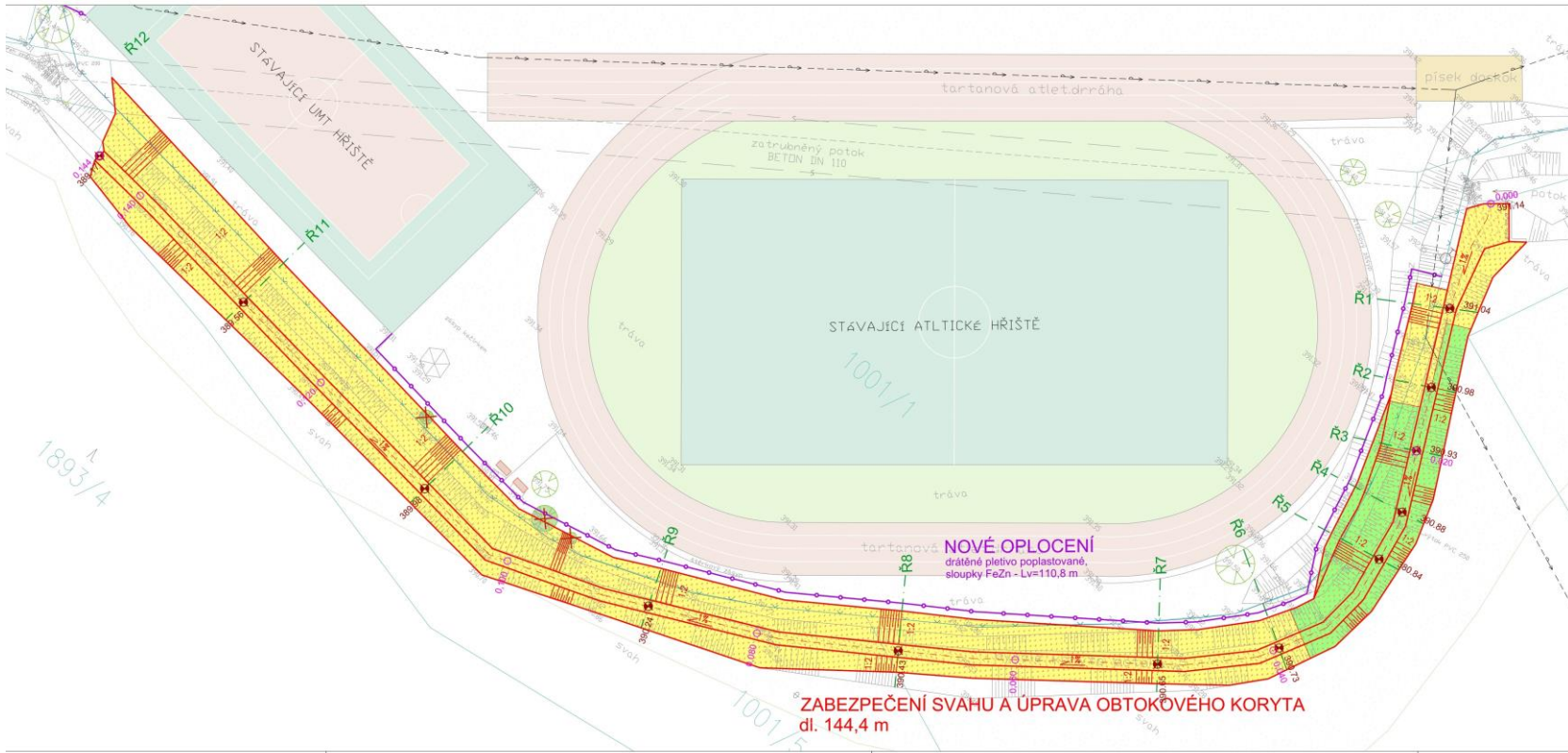
B.8.14 POSTUP VÝSTAVBY, ROZHODUJÍCÍ DÍLČÍ TERMÍNY

Stavba se bude realizovat jako celek, s prováděním po jednotlivých úsecích dle harmonogramu, vypracovaného vybraným zhotovitelem. Výstavba bude probíhat proti směru toku odpadních vod v kanalizaci.

Po dokončení pokládky budou provedeny předepsané zkoušky na zařízení a provedeny konečné povrchy.

V Liberci 11/2017

Renáta Hejtmanová Havlová



- LEGENDA :**
- DNO OBTKOVÉHO KORYTA
 - ŠTERKODRŤ SD 32-63 mm
 - SVAHY
 - ZATRAVNĚNÉ A OHUMUSOVANÉ SVAHY
 - TERÉNNÍ ÚPRAVA - ZÁŘEZ
 - TERÉNNÍ ÚPRAVA - NÁŠYP
 - NOVÉ OPLOČENÍ - PŘEMÍSTĚNÍ ST. OPLOČENÍ
 - NOVÝ VÝŠKOVÝ BOD
 - 380.84
 - STROM URČENÝ K POKÁCENÍ
 - PŘÍČNÉ ŘEZY
 - HRANICE ZÁPLAVY
 - PARCELNÍ HRANICE
 - PARCELNÍ ČÍSLA
 - VÝŠKOVÉ BODY
 - ROZHRANÍ PLOCH
 - STROMY
 - POPIS
 - OPLOČENÍ
 - STÁVAJÍCÍ VODOVOD
 - ZATRUBNĚNÁ VODOTEČ
 - STÁVAJÍCÍ TARTANOVÁ ATLET. DRÁHA
 - STÁVAJÍCÍ VODOVOD
 - UMT HRŠTĚ



INVESTOR:	Statutární město Liberec místní úřad 480 01 Liberec 1 - Stará ruda info@magistrat-liberec.cz		
PROJEKTANT:	SNOWPLAN, spol. s r.o. Městská zóna, 480 01 LIBEREC 3 - 65348 TEL: +420 484 845 571 GSM: +420 734 780 430 info@snowplan.cz, www.snowplan.cz		
ZAKÁZKA č.:	HLAVNÍ NÁZEV PROJEKTU ING. PĚTR KOŘMÍEK	VERZE/ČÍSLO REKONSTRUKCE	VERZE/ČÍSLO REKONSTRUKCE
2017048-NAVY	ZODPOVĚDNÝ PROJEKTANT ING. PĚTR KOŘMÍEK	KONTROLA ING. PĚTR KOŘMÍEK	
AKCE:	ZŠ Na Výběžku, Liberec-Starý Harcov Zabezpečení svahu a úpravy u obtokového koryta kolem hřiště		
OBJEKT :	ZABEZPEČENÍ SVAHU ÚPRAVA OBTKOVÉHO KORYTA	STUPĚŇ DUR-DSP-DPS_01 datum LISTOPAD 2017	Číslo výkresu : učíslo: 1,200
PH.Číslo:	KOORDINAČNÍ SITUACE	Číslo PH.číslo C.4.	učíslo: 1,200