

č. smlouvy Objednatel: 000560 00 12
č. kontraktu: 9002001101
č. smlouvy Zhotovitele:

Multifunkční tiskové služby – depo Kačerov

PROVÁDĚCÍ SMLOUVA NA POSKYTOVÁNÍ SLUŽEB

SMLUVNÍ STRANY

Dopravní podnik hl. m. Prahy, akciová společnost

sídlo: Sokolovská 217/42, Praha 9, PSČ 190 22
jednatel: Bc. Magdalena Česková, předsedkyně představenstva
Ing. Jan Šurovský, člen představenstva
IČ: 00005886
DIČ: CZ00005886, plátcce DPH
zapsaný do OR: Městský soud v Praze, oddíl B, vložka 847
bankovní spojení: Česká spořitelna a.s., č.ú.: [REDACTED]

(dále jen Objednatel)

a

IMPROMAT CZ spol. s r.o.

sídlo: U Hellady 697/4, Praha 4, PSČ: 140 00
zastoupená: [REDACTED]
a to na základě plné moci ze dne 1.9.2006
bankovní spojení: Komerční banka, a.s.
číslo účtu: [REDACTED]
IČ: 48117820
DIČ: CZ48117820, plátcce DPH
zapsaný do OR: Městský soud v Praze, oddíl C, vložka 27720

(dále jen Poskytovatel)

uzavřely v souladu s ustanovením § 536 a násl. zákona č. 513/1991 Sb. obchodního zákoníku, v platném znění, tuto Prováděcí smlouvu (dále jen „Smlouva“).

Dne 30.7.2010 byla ve smyslu ustanovení § 11 zákona č. 137/2006 Sb., o veřejných zakázkách mezi Objednatel a Poskytovatelem uzavřena Rámcová smlouva č. 000080 00 10, jež vymezila podmínky, uzavírání prováděcích smluv na Multifunkční tiskové služby.

1. PŘEDMĚT SMLOUVY

- 1.1 Předmětem této Smlouvy je závazek Poskytovatele poskytovat Objednateli multifunkční tiskové služby v objektu Objednatele, Praha 4 - Michle, Sliačská 1. Popis poskytování požadovaných služeb je uveden v Příloze č. 1, která je nedílnou součástí této smlouvy. Poskytovatel se zavazuje provádět předmětné služby dle požadavků Objednatele.
- 1.2 Místem plnění je objekt Objednatele – Praha 4 - Michle, Sliačská 1, Praha 9, Sokolovská 217/42 a Praha 2, Na Bojišti 1452/5.
- 1.3 Plnění dle této Smlouvy bude probíhat v období ode dne podpisu této prováděcí smlouvy po dobu čtyř let.

2. CENA A PLATEBNÍ PODMÍNKY

- 2.1 Cena za provedení služeb je smluvními stranami sjednána v souladu s nabídkou Poskytovatele a dle specifikace jednotkových cen dle Přílohy č. 2 v celkové maximální výši **33.742.080,- Kč**,

(slovy: třicetřímiliónůsedmstčtyřicetdvatisícšedesátkorunčeských)

Cena určená dle tohoto odstavce smlouvy je konečná a neměnná po celou dobu platnosti této prováděcí smlouvy.

K ceně bude účtována DPH dle předpisů platných v době fakturace.

- 2.1.1. Cena bude uhrazena měsíčně ve výši 193.785,- Kč

(slovy: jcdnostodevadesáttřicetšedesátpětkorunčeských) + platba dle počtu skutečně vytištěných stran za uplynulý měsíc, při jednotkových cenách:

za 1 list papíru A4 80 g/m ²	0,14 Kč
za 1 list papíru A3 80 g/m ²	0,28 Kč
potištěná strana ČB u ST1	0,38 Kč
potištěná strana ČB u STP	0,53 Kč
potištěná strana (včetně papíru) u VF	4,04 Kč
potištěná strana ČB u MFZ1	0,38 Kč
potištěná strana ČB u MFZ1C	0,53 Kč
potištěná strana ČB u MFZ2	0,23 Kč
potištěná strana ČB u MFZ3	0,19 Kč
potištěná strana ČB u MFZ4	0,28 Kč
potištěná strana barevně u MFZ1C	2,79 Kč
potištěná strana barevně u MFZ4	1,90 Kč
potištěná strana barevně u STC	2,79 Kč

- 2.2. Faktura daňový doklad (dále též „faktura“) bude Poskytovatelem vystavována měsíčně, a to dle skutečně provedených činností na základě soupisu provedených prací odsouhlasený a podepsaný oprávněnými osobami obou stran. Soupis provedených prací musí obsahovat rozpis vytištěných stran dle jednotlivých typů tiskových zařízení a

spotřebovaného papíru na jednotlivá provozní střediska Objednatele a dále rozpis paušálních nákladů na jednotlivá provozní střediska Objednatele dle procenta vytištěných stran jako podíl z celkových paušálních nákladů.

- 2.3. Každá faktura – daňový doklad bude vystavena podle § 26 s náležitostmi § 28 zákona č. 235/2004 Sb., o DPII, v platném znění a zákona č. 563/1991 Sb., o účetnictví v platném znění. Faktura bude Poskytovatelem odeslána ve dvojitě vyhotovení na adresu Objednatele uvedenou v záhlaví této smlouvy a bude mít, kromě zákonem stanovených údajů, zejména tyto náležitosti:
- a) datum splatnosti
 - b) číslo Smlouvy, číslo objednávky
 - c) přílohu – kopii předávacího protokolu se soupisem provedených prací
 - d) IČ Objednatele a Poskytovatele
 - e) razítko a podpis zodpovědné osoby
- 2.4. V případě, že zasláná faktura nebude mít náležitosti daňového dokladu nebo na ní nebudou uvedeny údaje specifikované v odst. 3.2 této Smlouvy, nebo bude neúplná a nesprávná, je jí (nebo její kopii) Objednatel oprávněn ve lhůtě splatnosti Poskytovateli vrátit k opravě či doplnění. V takovém případě se Objednatel nedostává do prodlení a platí, že nová lhůta splatnosti faktury běží až od okamžiku doručení opravené faktury Objednateli.
- 2.5. Datum uskutečnění zdanitelného plnění (DUZP) je poslední den příslušného měsíce.
- 2.6. Splatnost faktur – daňových dokladů činí **60 dnů** ode dne doručení řádně vystavené faktury Objednateli.

3. ZÁRUKY

- 3.1 Poskytovatel odpovídá za to, že služba bude provedena řádně a včas v souladu se Smlouvou, zadávacími podmínkami a přejímá závazek, že poskytování služby bude způsobilé pro použití ke smluvenému, jinak k obvyklému účelu a zachová si smluvené, jinak obvyklé vlastnosti.
- 3.2 Poskytovatel poskytuje záruku za to, že výstupy z provedených služeb nebudou mít právní vady a nebudou zatíženy právy třetích osob, která by omezovaly nebo znemožňovaly jeho užití k účelu dle této smlouvy.
- 3.3 Poskytovatel se zavazuje poskytnout Objednateli na dodané služby záruku za jakost. Záruční doba činí 12 měsíců ode dne jeho protokolárního převzetí výstupů služeb, pokud z povahy výstupů nebo účelu jejich použití nevyplývá něco jiného.
- 3.4 Veškeré vady, na které se vztahuje záruka, je Objednatel povinen uplatnit u Poskytovatele písemně (dále jen „reklamace“). Poskytovatel je povinen neprodleně a bezplatně odstranit oprávněně reklamované vady, nejpozději však do 7 dnů od doručení reklamace Objednatele, pokud strany nedohodnou jiný termín. Jiný termín odstranění vad se dohodne vždy písemnou formou. Vady, v jejichž důsledku by objednateli mohla vzniknout škoda, je Poskytovatel povinen odstranit neprodleně po jejich písemném uplatnění objednatel.

4. NABÝVÁNÍ VLASTNICTVÍ

- 4.1 Veškeré tiskové výstupy v rámci multifunkčních tiskových služeb jsou majetkem Objednatele.
- 4.2 Nebezpečí škody na dodaných výstupech z poskytnutých služeb přechází na Objednatele okamžikem tiskového výstupu z pronajatého reprografického zařízení.
- 4.3 Poskytovatel se zavazuje nejméně 3 dny před předáním výstupů z poskytovaných služeb vyzvat Objednatele k jejich převzetí.
- 4.4 O předání a převzetí dodaných výstupů z poskytnutých služeb bude sepsán zápis (protokol), který bude obsahovat zejména:
 - a) označení dodaných výstupů;
 - b) označení Objednatele;
 - c) označení Poskytovatele;
 - d) identifikace rámcové smlouvy a objednávky;
 - e) podpisy oprávněných osob Objednatele a Poskytovatele;
 - f) datum sepsání zápisu.
- 4.5 Objednatel se zavazuje služby převzít, pokud jsou řádně a včas provedeny.

5. ZÁKLADNÍ PODMÍNKY A UJEDNÁNÍ O PROVEDENÍ SLUŽBY

- 5.1 Poskytovatel předloží prohlášení, že veškeré činnosti bude provádět v souladu s platnými zákony a dalšími souvisejícími předpisy a normami.
- 5.2 Poskytovatel musí provádět služby s veškerou možnou odbornou péčí, vždy příslušnými školenými a odbornými zaměstnanci. Poskytovatel odpovídá za splnění všech odborných a profesních kritérií včetně kvality vykonávaných činností.
- 5.3 Poskytovatel bude odpovídat vždy za pohyb svých zaměstnanců a dalších pověřených osob v prostorách Objednatele s tím, že v případě prokazatelně způsobených škod, zejména nedodržení bezpečnostních, požárních a hygienických norem, je plně odpovědný při jejich likvidaci včetně příp. oprávněných finančních nároků na vyrovnání.
- 5.4 Pracoviště budou zhotovitelem užívána výhradně pro účely zajištění předmětu této smlouvy.
- 5.5 Poskytovatel odpovídá za bezpečnost a ochranu zdraví při práci svou a svých zaměstnanců. Po celou dobu provádění díla zajistí bezpečnost práce a provozu zejména dodržování předpisů o bezpečnosti a ochraně zdraví a požární ochrany na pracovišti a odpovídá za škody vzniklé jejich porušením jemu, objednateli nebo třetím osobám.

6. PLATNOST A ÚČINNOST SMLOUVY

- 6.1 Tato Smlouva se uzavírá na dobu určitou – na šest let a nabývá platnosti a účinnosti dnem podpisu osobami oprávněnými jednat jménem či za smluvní strany.
- 6.2 Objednatel je oprávněn odstoupit od této Smlouvy bez dalšího, tj. bez předchozího upozornění Poskytovatele v těchto případech:



- Poruší-li Poskytovatel některou z povinností dle této Smlouvy nebo dle platných předpisů, norem a rozhodnutí příslušných orgánů, zejména orgánů státní správy, které je povinen při plnění závazku založeného touto Smlouvou dodržovat,
- bude-li Poskytovatel plnit závazek založený touto Smlouvou v rozporu se zadávacími podmínkami nebo v rozporu s pokyny Objednatele,
- podá-li Poskytovatel návrh na vyrovnání,
- vstoupí-li Poskytovatel do likvidace,
- pozbude-li Poskytovatel jakékoliv oprávnění vyžadované právními předpisy pro provádění činnosti, k níž se zavazuje touto Smlouvou.

6.3 Smlouva může být dále ukončena:

- písemnou dohodou smluvních stran, a to ke dni podpisu takové dohody, není-li v dohodě stanoven jiný den,
- písemnou výpovědí, a to z jakéhokoliv důvodu, nebo i bez jeho uvedení, s výpovědní lhůtou 3 měsíce počínající běžet první den měsíce následujícího po měsíci, kdy byla výpověď doručena druhé smluvní straně.

7. ZAVĚREČNÁ USTANOVENÍ

7.1 Kontaktními osobami ze strany Objednatele jsou:

- tel. [REDACTED], e-mail: [REDACTED]
- tel. [REDACTED], e-mail: [REDACTED]

Kontaktními osobami ze strany Zhotovitele jsou:

- tel. [REDACTED], e-mail: [REDACTED]
- tel. [REDACTED], e-mail: [REDACTED]

7.2 Smluvní vztahy touto Smlouvou neupravené se řídí ustanoveními Rámcové smlouvy v č. 000080 00 10 ze dne 30.7.2010, jež vymezuje podmínky uzavírání prováděcích smluv a obchodní podmínky závazkových vztahů z prováděcích smluv. V případě rozporu mezi touto Smlouvou a Rámcovou smlouvou o dílo č. 000080 00 10 mají přednost ustanovení této Smlouvy.

7.3 Tuto Smlouvu lze měnit, doplňovat nebo rušit pouze písemně. V případě změny či doplnění dohodou se vyžaduje písemný dodatek ke Smlouvě.

7.4 Práva a povinnosti smluvních stran z této Smlouvy přecházejí na jejich právní nástupce.

7.5 V případě, že se některé ustanovení Smlouvy stane neplatným, zůstávají ostatní ustanovení i nadále v platnosti, ledaže právní předpis stanoví jinak.

7.6 Tato Smlouva je vyhotovena ve čtyřech stejnopisech, z nichž každá smluvní strana obdrží po dvou.

Příloha č. 1 - Popis předmětu plnění + Soupis stávajících MFZ na CD

Příloha č. 2 – Cenová nabídka – jednotkové ceny

Příloha č. 3 – Návrh SLA

Za Objednatele:

Dopravní podnik hl. m. Prahy,
akciová společnost

Datum: 17 -10- 2012



Bc. Magdalena Češková
předsedkyně představenstva



Ing. Jan Šurovský Ph.D.
člen představenstva



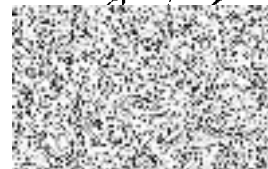
Dopravní podnik hl. m. Prahy,
akciová společnost
Sokolovská 217/42 • 190 22 Praha 9
představenstvo

1

Za Poskytovatele:

IMPROMAT CZ spol. s r.o.

Datum: 14. 11. 2012



IMPROMAT CZ spol. s r.o.
Uletčova 100, Praha 4
IČO: 48 17 010, B.Ú. 024017620
www.impromat.cz

Popis předmětu plnění

1. Výběr a umístění nových zařízení tiskového řešení

➤ Sliachská 1150/1, Praha 4

- ST P, budova A, suterén, umístěno v kanceláři 127
- MFZ 2, budova A přístavek, umístěno chodba
- ST, budova A přístavek, umístěno v kanceláři 011
- MFZ 1, budova A, zdravotní středisko, umístěno v kanceláři 13
- MFZ 3, budova A, 1.patro, umístěno na chodbě mezi kanceláři 111 a 112
- MFZ 1, budova A, 1.patro, umístěno v kanceláři 113
- MFZ 4, budova A, 2.patro, umístěno na chodbě mezi kanceláři 211 a 212
- MFZ 1, budova A, 2.patro, umístěno v kanceláři 213
- MFZ 4, budova A, 3.patro, umístěno na chodbě mezi kanceláři 312 a 313
- MFZ 1, budova A, 3.patro, umístěno v kanceláři 307
- MFZ 1, budova A, 3.patro, umístěno v kanceláři 308
- MFZ 1, budova A, 3.patro, umístěno v kanceláři 313
- MFZ 4, budova A, 4.patro, umístěno na chodbě mezi kanceláři 411 a 412
- MFZ 4, budova A, 5.patro, umístěno v kanceláři 512
- MFZ 4, budova A, 6.patro, umístěno na chodbě mezi kanceláři 611 a 612
- MFZ 1, budova A, 6.patro, umístěno v kanceláři 610
- MFZ 3, budova A, 7.patro, umístěno na chodbě mezi kanceláři 711 a 712
- MFZ 4, budova A, 8.patro, umístěno na chodbě u kanceláře 813
- MFZ 2, budova A, 8.patro, umístěno v kanceláři 814
- MFZ 2, budova A, 9.patro, umístěno na chodbě mezi kanceláři 912 a 913
- MFZ 1, budova B, umístěno v kanceláři 14 A
- MFZ 4, budova B, umístěno v kanceláři 14 C
- MFZ 2, budova B_dozorčí depa, umístěno v kanceláři 1
- ST P, budova D, přízemí, umístěno v kanceláři 10
- MFZ 1C, budova D, 1.patro, umístěno v kanceláři 105
- ST, budova D, 1.patro, umístěno v kanceláři 102
- STC, budova E, přízemí, umístěno v kanceláři 7
- ST, budova E, přízemí, umístěno v kanceláři 6
- ST, budova E, 1.patro, umístěno v kanceláři 125
- MFZ 4, budova E, 1.patro, umístěno na chodbě, vedle kanceláře 124 A
- MFZ 4, budova F, 1.patro, umístěno v kanceláři 1
- MFZ 1C, budova G, 1.patro, umístěno v kanceláři 105
- MFZ 1C, budova G, 1.patro, umístěno v kanceláři 109
- MFZ 4, budova G, 1.patro, umístěno v kanceláři 130 A
- MFZ 1C, budova G, 2.patro, umístěno v kanceláři 205
- MFZ 4, budova G, 2.patro, umístěno v kanceláři 206
- MFZ 1, budova G, 2.patro, umístěno v kanceláři 215
- MFZ 4, budova G, 3.patro, umístěno v kanceláři 306
- MFZ 4, budova G, 3.patro, umístěno v kanceláři 314
- MFZ 1C, budova G, 3.patro, umístěno v kanceláři 316
- MFZ 1C, budova G, 3.patro, umístěno v kanceláři 324
- MFZ 3, budova G, 3.patro, umístěno v kanceláři 325
- ST, budova G, 3.patro, umístěno v kanceláři 327
- ST P, budova H, 1.patro, umístěno v kanceláři 201
- ST P, budova H, 2.patro, umístěno v kanceláři 303
- ST P, budova H, 4.patro, umístěno v kanceláři 501
- MFZ 1C, budova J, 1.patro, umístěno v kanceláři 115
- MFZ 2, budova J, 1.patro, umístěno v kanceláři 114
- MFZ 4, budova J, 2.patro, umístěno na chodbě u kanceláře 218
- MFZ 1C, budova J, 2.patro, umístěno v kanceláři 213 A

- MFZ 1C, budova J, 3.patro, umístěno v kanceláři 320
- MFZ 4, budova J, 3.patro, umístěno v kanceláři 310
- MFZ 4, budova J, 4.patro, umístěno na chodbě u kanceláře 410 A
- MFZ 1, budova K, přízemí, umístěno v kanceláři 118
- ST, budova K, přízemí, umístěno v kanceláři 119
- MFZ 1C, budova N, 2.patro, umístěno v kanceláři 203
- ST P, budova T, přízemí, umístění v kanceláři 1
- ST P, budova T, přízemí, umístění v kanceláři 5

➤ Ke Garážím 2, Praha 4

- MFZ 1C, Administrativní budova, přízemí, umístěna v kanceláři A21
- MFZ 1C, Administrativní budova, přízemí, umístěna v kanceláři A22
- MFZ 4, Administrativní budova, 1.patro, umístěna v místnosti A40
- ST C, umístění Hala 1
- ST P, umístění Hala 1
- ST P, umístění Hala 2, olejové stojany
- ST P, umístění Hala 2, olejové stojany
- MFZ 1, garážmistři, 1.patro
- MFZ 1C, garážmistři, 2.patro
- MFZ 1, garážmistři, 2.patro
- MFZ 1, Hala_sklad náhradních dílů
- ST P, Hala_mistr
- ST P, Hala_mistr
- ST P, Hala_sklad výdeje materiálu
- MFZ 1C, Hala_kancelář
- ST, Výpravna, 1.patro, kancelář 208
- MFZ 1C, Výpravna, přízemí, kancelář 2
- MFZ 3, Výpravna, přízemí, kancelář 5
- ST C, odloučená kancelář P002
- ST, odloučená kancelář
- ST, odloučená kancelář

Doplnění tiskových zařízení na lokality

➤ Na Bojišti 1452/5, Praha 2, Centrální dispečink

- VF (velkoformátové zařízení), umístěno v kanceláři 205
- MFZ 1C, umístěno v kanceláři 702
- MFZ1, umístěno v kanceláři 603b

➤ Sokolovská 217/42, Praha 9

- MFZ 1C, 1.patro, umístěno v kanceláři 133a
- MFZ 1C, 3.patro, umístěno v kanceláři 356
- MFZ 1C, 3.patro, umístěno naproti kanceláři 360

Přesuny tiskových zařízení na lokalitách

- MFZ 4, YOSO133 přesunout na lokalitu Kačerov Sliačská 1150/1 _vrátnice, přízemí, umístění podatelna, kancelář 8
- MFZ 2 YOCD700 přesunout na lokalitu Kačerov Sliačská 1150/1_ budova K, 1.patro, umístěno na chodbě vedle kanceláře 219
- MFZ 3 YOSO352 přesunout na lokalitu Kačerov Sliačská 1150/1 _vrátnice, přízemí, umístění podatelna, kancelář

- MFZ4, YOCD603 přesunout na lokalitu Kačerov Sliáčská 1150/1 _ budova K, 1.patro , umístěno v kanceláři 208
- 2. Požadavky na multifunkční tiskové služby na lokalitě Sokolovská**
- Mandatorní požadavky na parametry multifunkčních zařízení dle zadávací dokumentace
 - Pro všechny MFZ nainstalované terminály na čtení identifikačních karet RF-ID karta typu Tiris. MFZ musí umožňovat v budoucnu výměnu terminálů na čtení identifikačních karet standardu Mifare/DESfire
- 3. Školení a nástroje monitoringu**
- Proškolení všech uživatelů na lokalitách Sliáčská 1150/1, Praha 4 a Ke Garážím 2, Praha 4 v obsluze MFZ
- 4. Stažení stávajících reprografických zařízení**
- Stažení všech tiskových zařízení na předem definované místo, které určí zástupce JIT
 - Zpracování návrhu k využití stažených tiskových zařízení (odkup nebo další využívání v rámci multifunkčního tiskového řešení).
 - Seznam multifunkčních zařízení na Depu a Garážích Kačerov v příloženém sešitě



Soupis stávajících
MFZ na Kačerově.xls

- 5. Podmínky pro splnění zadání na provoz**
- Zajištěn nepřetržitý chod tiskového prostředí na DP v běžné pracovní době (8-17 hod.)
 - Prověřena integrace tiskového HW a systému Safe-Q v prostředí DP
 - Zajištěna jednoznačná autorizace uživatelů pomocí terminálu na čtení čipových karet na MFZ
 - Znepřístupněn provoz MFZ bez identifikace uživatele
 - Zprovozněné rozúčtování nákladů dle uživatele, data, času, skupiny a organizační struktury
 - Otestovány možnosti tiskového výstupu ze všech běžných používaných aplikací
 - Zprovozněna funkce follow-me
 - Otestován sběr dat a vytvoření reportů (počet stránek a náklady v daném časové období za jednotlivé uživatele a střediska)
 - Zajištění řešení HelpDeskových požadavků/incidentů přes HelpDesk VT v rámci DP
 - Zajištění SLA dle vzoru v příloze č. 3 smlouvy
 - Využití stávajících tiskových zařízení - ST P (vybrané modely - HP LJ 1320 a HP LJ 1566), nacenění jejich pronájmu a ceny 1 vytištěné strany.
- 6. Pronájem prostor pro personální zabezpečení**
- Poskytovatel se zavazuje k úhradě pronájmu prostor v objektu objednatele na adrese Sliáčská 1150/1, Praha 4 na základě příloženého návrhu smlouvy.
- 7. Pronájem telefonní linky a přístroje pro personální zabezpečení**
- Poskytovatel se zavazuje k úhradě pronájmu telefonní linky a telefonního přístroje na základě příloženého návrhu smlouvy a ceníku.

Ricoh	1515	502000111342		107	26.09.2006	23 752	0	0,00
Develop	1300	50200012990		108	25.03.1999	26 588	0	0,00
Ricoh	Afficio FX200L	502000113232		109	31.12.2006	14 490	0	0,00
Ricoh	Afficio 220	221000001518		113	01.03.2001	199 955	0	0,00
Canon	MP6216	221000001582		308	16.04.1997	42 035	0	0,00
Ricoh	Afficio 200	221000000214		314	01.11.1998	292 577	0	0,00
Ricoh	Afficio 1027	221000006115		408	01.04.2003	149 000	0	0,00
Konica Minolta	8031	221000006142		512	01.06.2003	762 498	0	0,00
Develop	Ineo 163	221000011750		613	30.01.2010	174 835	43 708	5000,00
Konica Minolta	CS Pro 1054	502000070671		708	25.10.2000	31 000	0	0,00
Konica Minolta	Bizhub 163	502000118785		709	21.04.2008	31 900	0	0,00
Konica Minolta	Bizhub C20	502000121960		806	23.03.2009	38 372	0	0,00
Robinco	Ineo 253	221000010692		813	30.11.2007	134 203	0	0,00
Ricoh	Afficio 2015	502000002232		909	27.02.2004	39 980	0	0,00
Ricoh	FT 4822	221000002716	chodba		01.07.1998	228 572	0	0,00
Konica Minolta	CS Pro 1054	502000025844		13	04.07.2000	34 400	0	0,00
Ricoh	Afficio 2016	502000019007		1	11.07.2000	2 123	0	0,00
Konica Minolta	CS Pro 1030	502000061283		110	17.03.2002	16 800	0	0,00
Develop	1300	502000058406		114	27.05.1999	19 700	0	0,00
Konica Minolta	EP 1030	502000062127		130	08.04.2003	15 990	0	0,00
Ricoh	Afficio 1600	502000118262		130	13.02.2008	20 582	0	0,00
Konica Minolta	CS Pro 1030	502000041866		211	17.10.2000	17 500	0	0,00
Canon	6216MP	221000007299		216	16.04.1997	42 036	0	0,00
Canon	IR 2016	502000118286		304	15.02.2008	15 664	0	0,00
Konica Minolta	EP1054	502000059470		314	25.10.2000	31 000	0	0,00
Konica Minolta	131f	502000122356		316B	06.05.2009	12 990	0	0,00
Ricoh	Afficio 1022	221000006134		325	01.05.2003	197 900	0	0,00
Konica Minolta	Dialta di152	502000047256		114	06.04.2004	27 761	0	0,00
Konica Minolta	CS Pro 1054	502000045927		115	19.08.2003	28 500	0	0,00
Canon	FC 830	502000045737		216	19.8.2003	28 500	0	0,00
Canon	IR1020	502000121194		222	23.12.2008	12 281	0	0,00
Konica Minolta	Bizhub 211	502000123533		310	15.12.2009	33 613	0	0,00
Brother	6890	503000016494		312	22.12.2009	6 092	0	0,00
Konica Minolta	7222	221000002519		320	17.2.2005	147 207	0	0,00
Konica Minolta	Bizhub 162	502000114671		414	12.6.2007	28 900	0	0,00
Océ	CS2236	221000010431		416	1.1.2007	343 000	0	0,00
Toshiba	1550	502000039261		419	7.5.1999	36 000	0	0,00
Konica Minolta	CS Pro 1030	502000082459		118	30.4.2002	16 800	0	0,00
Kyocera	TaskAlfa 181	503000016835		201	29.6.2010	39 990	0	0,00
Konica Minolta	2590MFI	502000118933		206	2.5.2008	16 900	0	0,00
Canon	MP6317	502000043534		217	12.10.2001	37 710	0	0,00
Konica Minolta	Dialta di152	502000047254		218	6.4.2004	27 761	0	0,00
Konica Minolta	EP 1054	502000038908		219	17.2.1999	25 633	0	0,00
Konica Minolta	7255	221000001706		8	1.4.2005	511 262	0	0,00
Ricoh	Afficio 3035	221000000192		9	5.8.2004	118 940	0	0,00
Canon	IR2016	502000022686		10	31.12.2005	24 535	0	0,00
Océ	PW300	221000011854		11	30.11.2010	379 500	105 416	30000,00
Canon	IR 1018	502000116347		14A	4.12.2007	16 074	0	0,00
Konica Minolta	Bizhub C351	221000009848		14B	1.1.2006	302 386	0	0,00
Ricoh	Afficio 018D	221000006009		12	1.6.2002	99 760	0	0,00
Canon	IR 1024	502000124863		124A	5.8.2010	15 400	0	0,00
Konica Minolta	CS Pro 1054	502000042946		203	30.3.2001	30 900	0	0,00
Konica Minolta	CS Pro 1054	221000009205		A22	1.3.1993	100 010	0	0,00
Konica Minolta	CS Pro 1054	502000102547		A40	26.9.2001	36 000	0	0,00
Konica Minolta	7115	503000009888			25.7.2006	9 400	0	0,00
Konica Minolta	CS Pro 1054	502000104595			30.4.2002	19 500	0	0,00
Ricoh	Afficio 2220D	221000010051		2	30.11.2006	69 020	0	0,00
Develop	1530 id	502000103347		5	30.11.2001	29 990	0	0,00
							Celkem	35 000 Kč

Cenová nabídka – jednotkové ceny



Hardware

HW - tisková a multifunkční zařízení		Jedno zařízení								Celková zakázka			
		nájem	Cena tisk		Papír 80 g/m ²	Počet stran výstupů		Náklady na tisk		Náklady na 1 zařízení Kč/měs	Počet zařízení ks	Náklady celkem	
			ČB	Color		ČB	Color	za měsíc	za 6 let				
kategorie		Kč/měs	Kč/A4	Kč/A4	Kč/A4	ks/A4	ks/A4	Kč/měs	Kč/měs	Kč/měs	ks	Kč/měs	Kč
I	MFZ1	533 Kč	0,38 Kč		0,14 Kč	10 000		5 200,00 Kč		5 733,00 Kč	14	80 262,00 Kč	5 778 864,00 Kč
I-a	MFZ1C	573 Kč	0,53 Kč	2,79 Kč	0,14 Kč	500	500	335,00 Kč	1 465,00 Kč	2 373,00 Kč	19	45 087,00 Kč	3 246 264,00 Kč
II	MFZ2	1 911 Kč	0,23 Kč		0,14 Kč	15 000		5 550,00 Kč		7 461,00 Kč	5	37 305,00 Kč	2 685 960,00 Kč
III	MFZ3	3 494 Kč	0,19 Kč		0,14 Kč	20 000		6 600,00 Kč		10 094,00 Kč	4	40 376,00 Kč	2 907 072,00 Kč
IV	MFZ4	2 554 Kč	0,28 Kč	1,90 Kč	0,14 Kč	10 000	500	4 200,00 Kč	1 020,00 Kč	7 774,00 Kč	17	132 158,00 Kč	9 515 376,00 Kč
V	ST1	544 Kč	0,38 Kč		0,14 Kč	3 000		1 560,00 Kč		2 104,00 Kč	9	18 936,00 Kč	1 363 392,00 Kč
V-a	STC	561 Kč	0,53 Kč	2,79 Kč	0,14 Kč	500	500	335,00 Kč	1 465,00 Kč	2 361,00 Kč	3	7 083,00 Kč	509 976,00 Kč
VI	VF (velkoformát)	821 Kč	3,90 Kč	3,90 Kč	0,14 Kč		300		1 170,00 Kč	1 991,00 Kč	1	1 991,00 Kč	143 352,00 Kč
VII	ST P	97 Kč	0,53 Kč		0,14 Kč	500		335,00 Kč		432,00 Kč	13	5 616,00 Kč	404 352,00 Kč
Celkem HW											85		26 554 608,00 Kč

Personální zabezpečení		A	B
		měsíční paušál	Náklady za 6 let
		Kč/měs	Kč
1.	Měsíční paušál za 1 technického pracovníka na lokalitě Kaččrov	72 000,00 Kč	5 184 000,00 Kč
Celkem personální zabezpečení			5 184 000,00 Kč

Software (naceňte pro předpokládaný počet zařízení, uvedený v tabulce MFZ)

SW - systém správy tiskového prostředí		A	B
		Měsíční nájemné - licence	Nájemné za 6 let
		Kč	Kč
1.	Hardwarová podpora celého řešení	11 000,00 Kč	792 000,00 Kč
2.	SLA	8 200,00 Kč	590 400,00 Kč
3.	Terminály (včetně čteček a instalace)	8 346,00 Kč	600 912,00 Kč
4.	Školení	280,00 Kč	20 160,00 Kč
Celkem software			2 003 472,00 Kč

CELKOVÁ NABÍDKOVÁ CENA (72 měsíců)	bez DPH	28 557 080,00 Kč
---	----------------	-------------------------

Návrh SLA

Příloha č. 3 ke smlouvě

Služba	Náplň	Kdo	Kdy	Záznam
1	Předinstalační příprava Definice projektového týmu. Řízení projektu Audit prostředí pro provoz Multifunkčních tiskových služeb. Stanovení způsobu výměny informací a komunikačních toků. Příprava implementačního plánu a harmonogramů jednotlivých činností (instalace HW, instalace SW, školení, zahájení testů, zpuštění provozu).	Poskytovatel Objednatel	Po podpisu smlouvy na Multifunkční tiskové služby – Depo a Garáže Kačerov a před zahájením instalace HW.	
2	Instalace HW Dle připraveného harmonogramu. Realizace certifikovaným technikem poskytovatele Obsahuje činnosti: - Dovozy a vybalení - fyzická konfigurace HW - Inicializace a aktivace - konfigurace a nastavení zařízení - konfigurace síťových parametrů a připojení - ovoz a likvidace obalů - otestování provozu čelových čepových karet a jednoznačné identifikace uživatele. Evidenční a kontrola píccasu	Poskytovatel Objednatel	Po ukončení předinstalační přípravy, dle harmonogramu.	
3	Proškolení obsluhy Proškolení na úrovni uživatel zařízení v rámci zajištění provozu využívající Multifunkční tiskové služby na Depo a Garážích Kačerov. Proškolení klíčové uživatele na úrovni správce zařízení	Poskytovatel Objednatel	Po úspěšném zprovoznění zařízení a následně integraci do tiskového prostředí v rámci provozu na Depo a Garážích Kačerov.	Počet uživatelů cca 530
4	Preventivní kontroly a pravidelná údržba Denní dálkový monitoring. Týdenní fyzické prohlídky Údržba bude prováděna dle intervalů stanovených výrobcem tiskových zařízení.	Poskytovatel	Vzdálené denní Fyzicky týdenní	
5	HelpDesk v budově objednatele HelpDesk - zajištění možnosti používat pro zadávání incidentů Požadavků HelpDesk objednatel On-site pracovníci se znalostí na úrovni administrátor zařízení a provozovaného tiskového systému se schopností vytvářet tiskové fronty, instalovat ovladače, kontrolovat statistiky a chod celého systému, zaskolit do úrovně uživatel zařízení	Poskytovatel	V průběhu pracovní doby produktivního provozu.	Podpora bude poskytována ve 2 úrovních: - stálá on-site podpora (HelpDesk, telefonická, e-mailová) na centrálním pracovišti (Depo a Garáže Kačerov) - vzdálená (telefonická, e-mailová) podpora
6	Service a opravy Pravidelná údržba, odstraňování závad, řešení požadavků uživatelů, konfigurace a administrace zařízení a systému.	Poskytovatel	V průběhu celého období produktivního provozu tiskového systému.	3 úrovně - 1. Kritická zařízení - administrativní přijetí požadavku - zaevidování požadavku, kategorizace, přidělení řešitele, a potvrzení přijetí do 15min. Vyřešení do 1hod.od zjištění závady/převzetí incidentu. 2. Standardní zařízení - administrativní přijetí požadavku do 15min. Vyřešení do 4hod.od zjištění závady/převzetí incidentu 3. Krizová situace - výměna za náhradní zařízení do 8hod.od zjištění závady/převzetí HD (viz bod 13 "Pomoc při krizové situaci")
7	Rozsah poskytovaných doplňkových služeb Analýza a návrh tiskového prostředí, technické a procesní konzultace, následný fleet management a optimalizace, reporting, návrhy na inovaci.	Poskytovatel	Jednorázová při zahájení projektu a následně 1x měsíčně v průběhu pilotního provozu a následně 1x za kvarta po dobu do zprovoznění služby.	
8	Kvalita tisku - kontrola Vizuální kontrola výstupu testovacích stránek Kalibrace barev a soustisku u barevných zařízení	Poskytovatel	Při prohlídkách, on-line požadavcích nebo jiné návštěvě technika a dále na vyžádání.	
9	Manuály Kompletní provozní manuály k zařízením v elektronické formě v českém jazyce. Na vyžádání v papírové formě. Zkrácené grafické návody na obsluhu u zařízení a identifikačních terminálů v papírové formě přímo u zařízení.	Poskytovatel	V průběhu celého období produktivního provozu tiskového systému.	
10	Fakturace Dle znění v kapitole 5 - "Cena a platební podmínky" uvedené v Rámcové smlouvě o poskytování služeb.	Poskytovatel	V průběhu instalace a celého období produktivního provozu tiskového systému.	
11	Optimalizace zařízení, omezení, vyhodnocení Sledování provozu, vytížení zařízení a dostupnosti služby. Periodické vyhodnocování provozu poskytování statistik dle předem definovaných oblastí a požadovaných parametrů.	Poskytovatel	V průběhu celého období produktivního provozu tiskového systému.	Vyhodnocení provozu tiskových služeb na základě monitoringu bude vyhotoveno 1x měsíčně. Dodržování SLA bude na základě HelpDesku vyhotoveno 1x měsíčně.
12	Péče o zařízení Profesionální instalace a konfigurace. Pravidelné prohlídky a preventivní údržba dle doporučení výrobce prováděna vyškoleným technikem poskytovatele Vzdálený monitoring Provozní čištění na základě pravidelné údržby	Poskytovatel Objednatel	V průběhu instalace a celého období produktivního provozu tiskového systému.	Papír bude na pracovišti doplněn bezodkladně po zjištění skutečnosti (systém monitoringu nebo nahlášení uživatelem), maximálně však do 1 pracovní hodiny pro kritická zařízení a do 4 pracovních hodin pro standardní zařízení Provádění doplnění papíru do zařízení bude probíhat pravidelně ve stanovených intervalech na základě předchozího vyhodnocení provozu. Toner bude na pracovišti doplněn poskytovatelem bezodkladně po zjištění skutečnosti (systém monitoringu nebo nahlášení uživatelem), maximálně však do 1 pracovní hodiny pro kritická zařízení a do 4 pracovních hodin pro standardní zařízení. U kritických zařízení bude u klíčového uživatele ponechán poskytovatelem rezervní toner a papír pro možnou případnou doplnění.
	Pomoc při krizové situaci Příprava krizového scénáře včetně náhradních řešení v případě výpadku část systému. Příprava náhradních zařízení běžných kategorií pro operační výměnu v případě nemožnosti opravy zařízení v požadovaném termínu. Externí zajištění kritických tisků	Poskytovatel	V průběhu celého období produktivního provozu tiskového systému.	V případě neodstranění závady na místě v rámci definovaného časového rámce bude zajištěno poskytnutí náhradního zařízení bezodkladně po zjištění nemožnosti odstranění závady, nejpozději však do 6 pracovních hodin od tohoto zjištění, resp. maximálně do 12 pracovních hodin od přijetí závady.