

Kupní smlouva
ev. č. kupujícího 71/2018/006
ev. č. prodávajícího 240918

Kupující: **Lesy České republiky, s.p.**
se sídlem: Přemyslova 1106/19, Nový Hradec Králové, 500 08 Hradec Králové,
zápis v obchodním rejstříku: u Krajského soudu v Hradci Králové, oddíl A XII, vložka 540
zastoupený: Ing. Josefem Vojáčkem, generálním ředitelem,
zastoupený na základě pověření dle 1.2 Směrnice 19/2015
Podpisový řád
Ing. Zuzanou Neznajovou, ředitelkou Semenářského závodu
Týniště nad Orlicí, Za Drahou 191, 517 21 Týniště nad Orlicí
IČO: 421 96 451
DIČ: CZ42196451
bankovní spojení: 

a

Prodávající: **KOVOS NOVÝ KNÍN, spol. s r.o.**
se sídlem: Chotilsko 1, 262 03 Nový Knín
zápis v obchodním rejstříku: u Městského soudu v Praze, oddíl C, vložka 48242
zastoupený: Michaelem Cihelkou, jednatelem společnosti
IČO: 250 84 224
DIČ: CZ25084224
bankovní spojení: 
číslo účtu: 

uzavírají podle ustanovení § 2079 a násl. zákona č. 89/2012 Sb., občanský zákoník, tuto kupní smlouvu:

I.

Předmět smlouvy

1. Předmětem smlouvy je závazek prodávajícího dodat kupujícímu **2 ks sušek pro termoterapii a sušení osiva** (dále jen „stroje“) a umožnit kupujícímu nabytí vlastnické právo ke stroji, jakož i poskytnout kupujícímu další související plnění, a to v rozsahu a za podmínek stanovených touto smlouvou. Kupující se zavazuje řádně dodaný stroj převzít a zaplatit za něj, jakož i za ostatní dle této smlouvy řádně poskytnutá plnění, dohodnutou kupní cenu.
2. Stroje musí mít technické parametry a doplňkové příslušenství dle přílohy č. 1) této smlouvy – podrobné technické parametry a výbava stroje.
3. Součástí závazku prodávajícího dle této smlouvy je rovněž seznámení kupujícím určených osob se strojem v rozsahu nezbytném pro jeho řádný provoz.
4. Současně se stroji musí být kupujícímu prodávajícím předán rovněž:
 - průvodní dokumentace stroje v českém jazyce (vč. návodu od výrobce),
 - návod na obsluhu a údržbu stroje v českém jazyce,

- prohlášení o shodě výrobku dle zákona číslo 22/1997 Sb., v platném znění v českém jazyce, výchozí revize všech vyhrazených technických zařízení,
- osvědčení o provedení kusové zkoušky rozvaděče.

II. Dodací podmínky

1. Stroje dodá prodávající kupujícímu na adresu **Lesy České republiky, s. p., Semenářský závod, Za Drahou 191, 517 21 Týniště nad Orlicí** nejpozději do 15. listopadu 2018. Pouze v případě vzájemné písemné dohody prodávajícího s kupujícím může být místo dodání změněno.
2. Prodávající je povinen vyrozumět kupujícího o zamýšleném předání strojů nejméně 2 pracovní dny předem, s uvedením data a předpokládané doby předání, aby byl kupující schopen poskytnout mu potřebnou součinnost.
3. Veškeré náklady spojené s dodáním strojů do místa plnění jsou již zahrnuty v níže ujednané kupní ceně, a to včetně nákladů na dopravu a zaškolení obsluhy stroje potřebné pro jeho řádný provoz.
4. O předání a převzetí strojů bude pořízen předávací protokol s uvedením výrobního čísla strojů, datovaný a podepsaný oprávněnými zástupci obou smluvních stran.
5. Kupující je oprávněn odmítnout převzetí stroje, pokud tento nesplňuje podmínky ujednané dle této smlouvy, zejména pokud nebyl dodán ve sjednaném druhu, množství, jakosti či čase, popř. bez součástí a příslušenství dle této smlouvy. Kupující je oprávněn odmítnout převzetí stroje též, pokud nejpozději se strojem nebyly kupujícímu předány dokumenty uvedené v čl. I odst. 4 smlouvy. Prodávající při dodání stroje předvede funkčnost stroje a všech jeho systémů a provede zaškolení obsluhy stroje.
6. Kupující se stává výlučným vlastníkem strojů v okamžiku jeho předání, převzetí a zaplacení kupní ceny uvedené v bodě III. článku 1.

III. Kupní cena

1. Dohodnutá kupní cena činí 998 000,- Kč bez DPH za 2 ks stroje, jejichž koupě je předmětem této smlouvy.
Zhotovitel prohlašuje, že je plátcem DPH.
2. K dohodnuté kupní ceně strojů bude připočítána DPH dle příslušných právních předpisů.
3. Kupní cena obsahuje ocenění všech položek nutných k řádnému splnění všech závazků prodávajícího dle této smlouvy, včetně zaškolení obsluhy stroje. Prodávající není oprávněn účtovat žádné další částky v souvislosti s plněním dle této smlouvy.

IV. Platební ujednání

1. Kupní cenu za stroje řádně dodané kupujícímu dle této smlouvy uhradí kupující prodávajícímu na základě daňového dokladu (faktury), řádně vystaveného prodávajícím.

Prodávající fakturu vystaví po předání strojů, jejichž kupní cena je účtována, kupujícímu v stanoveném místě plnění, stvrzeném podpisem předávacího protokolu oprávněnými zástupci obou smluvních stran. Splatnost faktury je 21 dnů ode dne jejího doručení kupujícímu.

2. Faktura musí obsahovat náležitosti daňového dokladu dle ustanovení příslušného právního předpisu (zejména zákona č. 235/2004 Sb., o dani z přidané hodnoty, v účinném znění). Přílohou faktury bude kopie předávacího protokolu s náležitostmi dle čl. II. odst. 4 této smlouvy, stvrzujícího předání stroje. V případě, že faktura nebude odpovídat požadavkům příslušných právních předpisů anebo této smlouvy, je kupující oprávněn zaslat ji ve lhůtě splatnosti bez proplacení zpět prodávajícímu, aniž by se dostal do prodlení s platbou; lhůta splatnosti počíná běžet od doručení bezvadného dokladu kupujícímu.
3. Úhrada kupní ceny bude provedena v české měně. Za den uskutečnění zdanitelného plnění je považován den podpisu předávacího protokolu oběma smluvními stranami.
4. Faktura se považuje za včas uhrazenou, pokud je fakturovaná částka nejpozději v den splatnosti odepsána z účtu kupujícího ve prospěch účtu prodávajícího.
5. Kupující nebude poskytovat zálohu na kupní cenu.
6. Stane-li se prodávající nespolehlivým plátcem ve smyslu § 106a zák. č. 235/2004 Sb., o dani z přidané hodnoty, ve znění pozdějších předpisů (zákon o DPH), je povinen neprodleně o tomto písemně informovat kupujícího.
7. Bude-li prodávající ke dni poskytnutí zdanitelného plnění veden jako nespolehlivý plátec ve smyslu § 106a zákona o DPH, je kupující oprávněn část ceny odpovídající dani z přidané hodnoty uhradit přímo na účet správce daně v souladu s ust. § 109a zákona o DPH. Prodávající obdrží pouze cenu předmětu koupě bez DPH.

V. Záruka

1. Prodávající poskytuje kupujícímu na dodané stroje, včetně všech jeho součástí a příslušenství, záruku za jakost o době trvání 24 měsíců. Záruční doba počíná běžet od řádného předání strojů kupujícímu.

VI. Uplatnění práv z vad – reklamace v záruční době

1. Oznamovat vady a uplatňovat práva z odpovědnosti na ně (reklamace) bude kupující u prodávajícího písemně. Písemná forma je zachována rovněž při použití elektronické pošty (e-mailu).
2. Prodávající se zavazuje vyřídit reklamaci a odstranit vady nejpozději do 30 pracovních dnů od uplatnění práva z odpovědnosti za vady kupujícím, pokud se smluvní strany písemně nedohodnou jinak.
3. Prodávající je povinen vydat kupujícímu potvrzení o tom, kdy kupující právo z odpovědnosti za vady uplatnil, co je obsahem reklamace a jaký způsob vyřízení reklamace kupující požaduje, jakož i potvrzení o datu a způsobu vyřízení reklamace

a dále potvrzení o provedení opravy a době jejího trvání, případně písemné odůvodnění zamítnutí reklamace.

4. Prodávající je povinen nahradit kupujícímu veškeré náklady, jež kupující účelně a oprávněně vynaložil v souvislosti s uplatněním práva z odpovědnosti za vady a odstraňováním vady. Tuto náhradu poskytne prodávající na účet kupujícího, a to na základě kupujícím řádně vystaveného daňového dokladu (faktury), doručeného prodávajícímu, se splatností 21 dnů ode dne doručení. V případě, že faktura nebude mít odpovídající náležitosti, je prodávající oprávněn zaslat ji ve lhůtě splatnosti zpět kupujícímu bez proplacení, aniž se dostane do prodlení s platbou; lhůta splatnosti počíná běžet od doručení bezvadného dokladu prodávajícímu.
5. Doba od uplatnění práva z odpovědnosti za vady až do doby, kdy kupující po odstranění vady byl povinen stroj převzít, se do záruční doby nepočítá.
6. Prodávající není povinen uznat reklamaci na díly či součástky stroje, které kupující poškodí vlastní vinou, nebo neodborných zásahem. Dále také opravou či výměnou dílů stroje jiným pracovníkem či firmou než prodávajícím.

VII.

Podmínky zajišťování opravárenských služeb po dobu trvání záruky a po jejím skončení

1. Smluvní strany si dohodly, že i po uplynutí záruční doby bude prodávající zajišťovat provádění opravárenských prací vyžádaných kupujícím.

VIII.

Smluvní pokuty a úrok z prodlení

1. V případě prodlení prodávajícího s předáním strojů kupujícímu v stanoveném místě plnění se prodávající zavazuje zaplatit kupujícímu smluvní pokutu ve výši 0,05 % z kupní ceny stroje bez DPH dle čl. III. této smlouvy, a to za každý i započatý den prodlení.
2. V případě prodlení prodávajícího s odstraněním vady nebo vyřízením reklamace dle čl. VI. odst. 2 této smlouvy se prodávající zavazuje zaplatit kupujícímu smluvní pokutu ve výši 1 000,- Kč za každý i započatý den prodlení. Tuto smluvní pokutu prodávající není povinen kupujícímu uhradit v případě, že místo platby této pokuty poskytne kupujícímu zdarma k plnému užívání náhradního stroje zcela srovnatelného s tím, na němž se vyskytla vada, přičemž poskytnutím náhradního stroje kupující neztrácí právo na uhrazení této smluvní pokuty za počet dní, kdy kupující nemohl tohoto náhradního stroje plně užívat z důvodu na straně prodávajícího.
3. Smluvní strany prohlašují, že sjednaná výše smluvních pokut je přiměřená významu zajištěné právní povinnosti.
4. Úhradou ani uplatněním smluvní pokuty není omezeno ani jinak dotčeno právo na náhradu škody vzniklé v příčinné souvislosti s porušením povinnosti, na které se smluvní pokuta vztahuje. Vedle zaplacení smluvní pokuty dle předchozí věty je povinná smluvní strana povinna rovněž nahradit oprávněné smluvní straně škodu, která jí vznikla v důsledku porušení povinnosti, jejíž splnění bylo zajištěno smluvní pokutou. Ustanovení § 2050 zákona č. 89/2012 Sb., občanského zákoníku se nepoužije.

5. Smluvní pokuty mohou být kombinovány (tzn., že uplatnění jedné smluvní pokuty nevylučuje souběžné uplatnění jakékoliv jiné smluvní pokuty).
6. Smluvní pokuta je splatná do 21 dní od doručení písemného oznámení o jejím uplatnění druhé smluvní straně, nestanoví-li tato smlouva jinak.
7. Prodávající není povinen platit smluvní pokutu v případě, že mu ve splnění povinnosti, zajištěném smluvní pokutou, zabránila okolnost vylučující odpovědnost ve smyslu § 2913 odst. 2 občanského zákoníku. Překážka vzniklá z osobních poměrů prodávajícího nebo vzniklá až v době, kdy byl prodávající s plněním smlouvené povinnosti v prodlení, ani překážka, kterou byl prodávající povinen podle smlouvy či obecně závazného právního předpisu překonat, ho však povinnosti platit smluvní pokutu nezprostí.
8. Pro případ prodlení se splněním peněžitého závazku dle této smlouvy se obě smluvní strany dohodly na úroku z prodlení ve výši 0,05 % z dlužné částky za každý i započatý den prodlení až do úplného zaplacení.

IX.

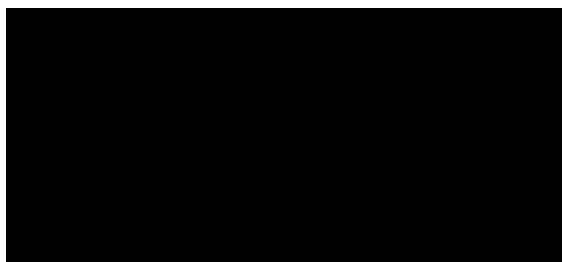
Výpověď a odstoupení od smlouvy


1. Tuto smlouvu není možné vypovědět.
2. Kupující i prodávající jsou oprávněni od této smlouvy odstoupit v případech a za podmínek stanovených občanským zákoníkem.
3. Kupující je oprávněn odstoupit od této smlouvy rovněž v případě, pokud je prodávající v prodlení s předáním stroje kupujícímu více než 30 dní.
4. Prodávající je oprávněn odstoupit od této smlouvy rovněž v případě, pokud je kupující v prodlení s úhradou kupní ceny prodávajícímu více než 30 dní.
5. V případě odstoupení od této smlouvy jsou smluvní strany povinny vypořádat své vzájemné závazky a pohledávky vyplývající z této smlouvy do 30 dnů od právních účinků odstoupení.

X.

Komunikace mezi smluvními stranami

1. Osoba oprávněná jednat za kupujícího v technických záležitostech týkajících se této smlouvy:



2. Osoba oprávněná jednat za prodávajícího v technických záležitostech týkajících se této smlouvy:

3. Přijetí zpráv zaslaných jednou smluvní stranou prostřednictvím e-mailu musí být potvrzeno druhou smluvní stranou e-mailem do 24 hodin od přijetí.
4. Zprávy zasílané e-mailem budou adresovány na kontaktní údaje oprávněných osob smluvních stran. Takto lze doručovat korespondenci v technických záležitostech plnění této smlouvy, jakož i v záležitostech, u nichž to výslovně připouští tato smlouva.
5. Ostatní písemná korespondence bude zasílána na adresu sídla smluvní strany, popřípadě do její datové schránky.
6. Kupující i prodávající jsou oprávněni změnit jim dle tohoto článku příslušející oprávněné osoby nebo jejich kontaktní údaje, a to jednostranným písemným oznámením doručeným druhé smluvní straně.

XI.

Závěrečná ustanovení

1. Tato smlouva nabývá platnosti a účinnosti dnem jejího podpisu oběma smluvními stranami. V případě, že se na tuto smlouvu vztahuje povinnost uveřejnění prostřednictvím registru smluv dle zákona č. 340/2015 Sb., o zvláštních podmínkách účinnosti některých smluv, uveřejňování těchto smluv a o registru smluv (zákon o registru smluv), v rozhodném znění, a je-li dle uvedeného zákona účinnost této smlouvy vázána na její uveřejnění, nabývá tato smlouva účinnosti nejdříve dnem uveřejnění.
2. V záležitostech, které nejsou touto smlouvou upraveny, se obě strany řídí obecně závaznými právními předpisy, zejména občanským zákoníkem.
3. Smluvní strany prohlašují, že předem souhlasí s možným zpřístupněním či zveřejněním (uveřejněním) celé této smlouvy v jejím plném znění.
4. Smluvní strana je povinna upozornit druhou smluvní stranu na takové informace a údaje ve smlouvě, které nemohou být zpřístupněny nebo zveřejněny (uveřejněny), neboť ochrana takových informací a údajů je vyžadována podle zvláštních právních předpisů.
5. Smluvní strany níže svým podpisem stvrzují, že v průběhu vyjednávání o této smlouvě vždy jednaly a postupovaly čestně a transparentně a současně se zavazují, že takto budou jednat i při plnění této smlouvy a veškerých činnostech s ní souvisejících.

Smluvní strany se dále zavazují vždy jednat tak a přijmout taková opatření, aby nedošlo ke vzniku důvodného podezření na spáchání trestného činu či k samotnému jeho spáchání (včetně formy účastenství), v důsledku tedy jednat tak, aby kterákoliv ze smluvních stran nemohla být přičtena odpovědnost podle zákona č. 418/2011 Sb., o trestní odpovědnosti právnických osob a řízení proti nim, nebo nevznikla trestní odpovědnost fyzických osob (včetně zaměstnanců) podle trestního zákoníku, případně aby nebylo zahájeno trestní stíhání proti jakékoliv ze smluvních stran včetně jejich zaměstnanců podle platných právních předpisů.

Objednatel za tímto účelem vytvořil tzv. Criminal compliance program Lesů České republiky, s. p. (viz www.lesycr.cz), (dále jen „CCP LČR“), a v jeho rámci přijal závazek dodržovat zejména Kodex CCP LČR, Protikorupční program LČR a Etický kodex zaměstnanců LČR, a to včetně všech příloh, čímž se LČR vymezují proti jakémukoli protiprávnímu a neetickému jednání a nastavují postupy k prevenci a odhalování takového jednání. Za účelem naplnění tohoto článku, tj. za účelem nastavení funkčních a efektivních prevenčních procesů při plnění této smlouvy nebo v souvislosti s ním, lze obsah těchto dokumentů poskytnout na žádost druhé smluvní straně, která je rovněž může přijmout za své, a to v plném jejich znění.

6. Tato smlouva se vyhotovuje ve 4 stejnopisech, z toho po dvou pro každou ze smluvních stran.
7. Součástí této smlouvy je příloha:
 - 1) podrobné technické parametry a výbava stroje
 - 2) cenová nabídka č. 101/2018 ze dne 22. srpna 2018

V Týništi nad Orlicí dne - 1 -10- 2018

V Choltisku dne 27.9.2018

Lesy České republiky, s.p. [07]
se sídlem Přemyslova 1108/19, Nový Hradec Králové
500 08 Hradec Králové
IČ: 42196451, DIČ: CZ42196451
Semenářský závod
Za Drahou 191, 517 21 Týniště nad Orlicí

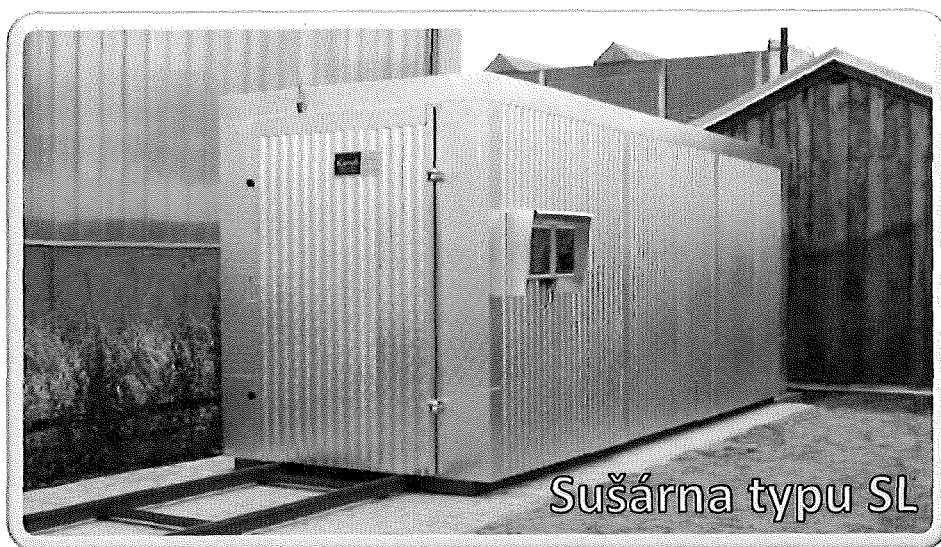
VZ "Sušárny - termoterapie"

Příloha smlouvy č. 1 - Podrobné technické parametry a výbava zařízení

Požadovaný parametr		Požadavek zadavatele	Sjednaná hodnota odpovídající nabídce prodávajícího (doplnit)
Sušárny - termoterapie			
Sušící komory	počet samostatných na sobě nezávislých sušících komor	2	2
	kapacita 1 sušící komory	5 stohů na europaletách 80x120 cm	5 stohů na europaletách 80x120 cm
	využitelná výška sušící komory nad konstrukcí vozíku	min 180 cm	180 cm
	využitelná šířka sušící komory	min 120 cm	120 cm
	využitelná délka sušící komory	min 410 cm	420 cm
	záznamník teploty a vlhkosti v čase po celou dobu provozu s možností digitálního výstupu dat	ANO	ANO
	snímání teploty ze dvou nezávislých míst pomocí teplotní externí sondy s možností umístění v prostoru produktu (osiva, dřeva)	ANO	ANO
	snímání teploty a relativní vlhkosti vzduchu v prostoru sušící komory pomocí elektronického čidla	ANO	ANO
	regulační jednotka - regulace podle ručně zadaných parametrů (zadané teploty a relativní vlhkosti)	ANO	ANO
	automatická regulace prostředí (teplota, relativní vlhkost a rychlost proudění vzduchu)	ANO	ANO
	zateplené opláštěné sušárny a podlahy sušárny tak, aby byl zajištěn rosný bod při provozu sušárny mimo prostor sušárny a izolace	min tepelná izolace 3,5 Rd (m2.K/W)	3,75 Rd
	celohliníkový skelet sušárny	ANO	ANO
	těsnost konstrukce a elektrické instalace proti dešti - možnost umístění ve vnějším prostředí	ANO	ANO
	čelní zavážení ošetřovaného materiálu uloženého na kolejovém vozíku	ANO	ANO
	rozvod topné vody (z Cu potrubí) s vyhřívacím výměníkem (z Cu trubek s Al žebrováním), třícestným ventilem a servomotorem pro regulaci průtoku topné vody	ANO	ANO
	vzduchotechnický systém automatického větrání komory	ANO	ANO
	vzduchotechnický systém s ventilátory nuceného proudění vzduchu v komoře, se speciálními el. motory pro relativní vlhkosti vzduchu 99% a vrtulemi do vysokých teplot	ANO	ANO
	rozvod vody pro vlhčení včetně regulace (elektromagnetický ventil) a 2 vlhčící trysky pro výrobu páry, předejde vodu na teplotu 42,5°C.	ANO	ANO
	možnost usazení a vyrovnání sušárny na zpevněnou asfaltovou plochu	ANO	ANO
osvětlení prostoru sušárny	ANO	ANO	
Parametry termoterapie žaludů	zajištění relativní vzdušné vlhkosti	min 90%	99%
	zajištění konstantní teploty ve všech místech ošetření žaludů	42,5 °C (+- 1°C)	42,5 °C (+- 1°C)
	možnost nastavení požadované teploty s přesností na 1°C	ANO	ANO
	možnost nastavení požadované teploty v rozsahu 0 - 90°C	ANO	ANO
Parametry sušení	možnost nastavení relativní vzdušné vlhkosti od 0% do 99%	ANO	ANO
	zajištění sušení produktu až do snížení vlhkosti produktu 8%	ANO	ANO
	zajištění konstantní teploty ve všech místech sušeného produktu	s přesností na (+- 1°C)	(+- 1°C)
	možnost nastavení požadované teploty s přesností na 1 °C	ANO	ANO
El. zařízení, uzemnění	možnost nastavení požadované teploty sušení v rozsahu 0 - 90°C	ANO	ANO
	možnost nastavení relativní vzdušné vlhkosti od 0% do 99%	ANO	ANO
	zapojení sušících komor do elektrického rozvaděče s jištěním (v majetku SZ: 2x jistič 25 A, charakteristika C)	ANO	ANO
Výbava	uzemnění konstrukce sušících komor (možnost napojení na zeměný objekt SZ)	ANO	ANO
	průvodní dokumentace stroje v českém jazyce (vč. návodu od výrobce)	ANO	ANO
	veškerá komunikace a nastavení regulace v českém jazyce	ANO	ANO
Servis	prohlášení o shodě dle zákona č. 22/1997 Sb. v platném znění ke všem dodávaným zařízením v českém jazyce	ANO	ANO
	zaškolení obsluhy - znalost nastavení regulace (v Semenářském závodě v Týništi nad Orlicí)	ANO	ANO
	zaškolení obsluhy pro znalost správného provozu, obsluhy a údržby zařízení (v Semenářském závodě v Týništi nad Orlicí)	ANO	ANO
	výchozí revize všech vyhrazených technických zařízení	ANO	ANO
doprava a montáž všech zařízení	ANO	ANO	
uvedení zařízení do provozu	ANO	ANO	

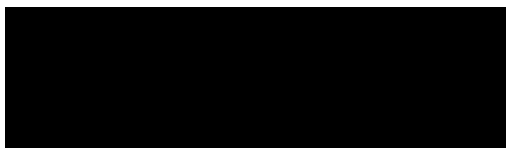
Nabídka č. 101/2018

Sušárny pro inaktivaci biologického materiálu – termoterapii žaludů



Zpracováno pro:

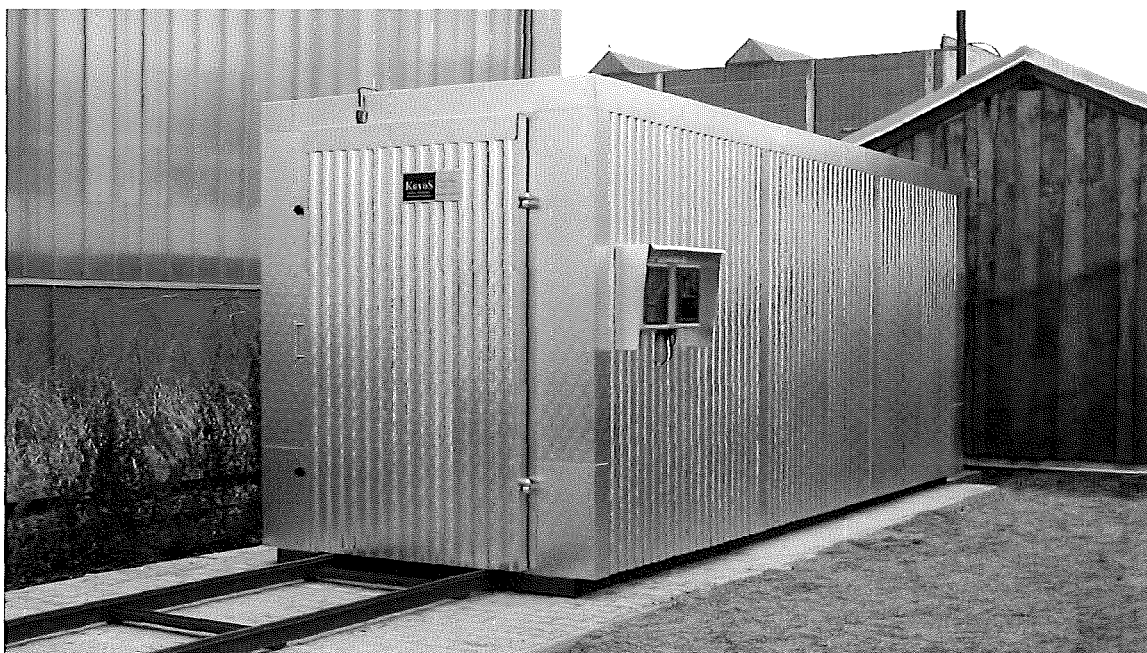
Lesy České republiky, s.p.
Za Drahou 191
517 21 Týniště nad Orlicí



22.srpna 2018

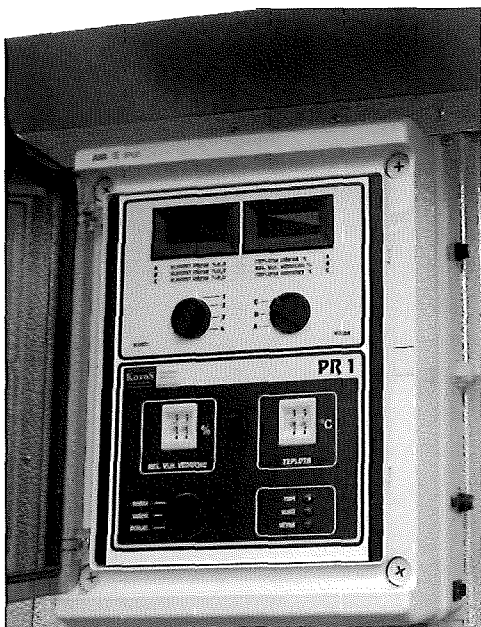
Technický popis sušárny SL-4:

- Teplovzdušná sušárna typu KovoS SL-4 je konstruovaná jako neprůjezdná sušící komora s čelním zavážením ošetřovaného materiálu, nebo řeziva uloženého na kolejovém vozíku.
- Komora je celohliníková s tepelnou izolací 3,75Rd (m².K/W).
- Vnější rozměry sušárny: **délka 5,6 m – výška 2,2 m – šířka 2,2 m.**
- Na místo určení je sušárna dodávána jako kompletně smontovaný celek, kde se pomocí jeřábu nebo vysokozdvizného vozíku usadí na předem připravenou zpevněnou podkladovou plochu. Zpevněnou plochu a mechanizaci pro usazení sušárny zajišťuje zadavatel.
- V zadní části sušící komory je umístěn energetický blok, ve kterém jsou instalovány axiální ventilátory, vyhřívací bimetalický (Al) výměník a vzduchotechnika automatického odvětrání komory.
- V komoře je ventilátory zajištěno vhodné nucené horizontální proudění, které výrazně podporuje rovnoměrné a plynulé ošetřování materiálu.
- Vlhčení k dosažení vysoké relativní vlhkosti je osazeno dvěma navrženými vlhčícími tryskami, které vytváří intenzivní mlhovinu doplněnou o přehřev vody na teplotu 42,5°C.
- Na vnější povrch zadní stěny komory jsou vyvedeny, do připojovacího panelu, napojení topné a studené vody, vnitřní el. rozvody (3 x 400V) a propojení měřících a regulačních prvků.
- **Sušárna je konstrukčně vyrobena tak, aby bylo možné provádět termoterapii žaludů.**
- Rozměry zavazovacího prostoru: **délka 4,2 m – výška 1,8 m – šířka 1,2 m.**
- Do sušárny se nechá zavézt **5 štosů europalet za sebou.**
- Sušárnu je nutno připojit na zdroj topné vody o teplotě max. **90°C a výkonu 20 kW.**
- **Maximální elektrický příkon sušárny je 2,2 kW, připojovací kabel CYKY 5C X 2,5 a jistič 16A s charakteristikou C.**



Čelní pohled na sušárnu (ilustrační foto)

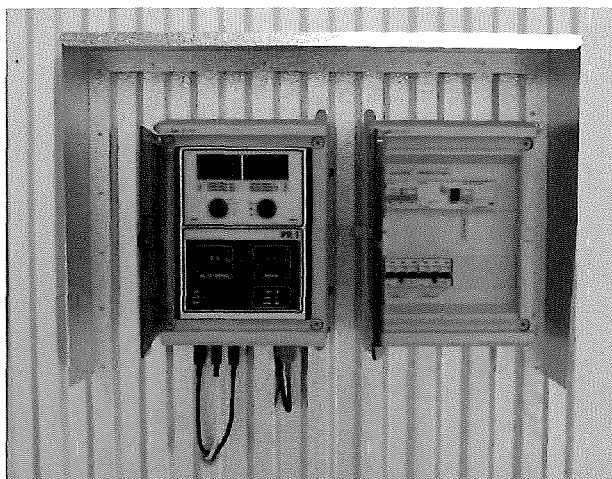
Regulace sušárny - poloautomatická regulace PR-1



Sušárna je dodávána s poloautomatickou regulací **PR-1**, která je schopná řídit jednu komoru. Sušení probíhá podle ručně zadaných parametrů (podle zadané teploty a relativní vlhkosti). Navolené prostředí v sušárně udržuje regulace zcela **automaticky** (tzn. zadanou teplotu, relativní vlhkost a rychlost proudění vzduchu). Poloautomatickou regulací PR-1 lze umístit na kterýkoli bok nebo na zadní stěnu sušárny. Výhodou poloautomatické regulace je zejména její snadná obsluha, nízká pořizovací cena a plně automatické udržování navoleného prostředí v komoře.

V případě sušení a ošetřování materiálu je instalován záznamník teploty a vlhkosti dřeva, tento záznamník umožňuje po skončení sušení nebo ošetření vytisknout protokol o jeho průběhu.

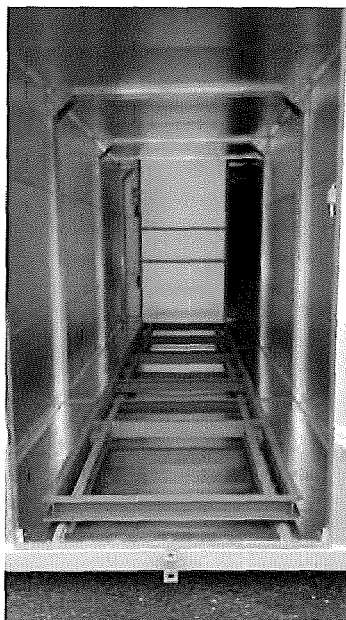
Údaje, na základě kterých je sušící proces v komoře regulován je teplota vzduchu a jeho relativní vlhkost. Při ošetření žaludů je navíc snímána teplota ze dvou nezávislých míst pomocí teplotní externí sondy, která je umístěna v přepravce se žaludy a snímá, tak teplotu přímo v ošetřovaném místě. Teplota a relativní vlhkost vzduchu je v sušárnách fy. KovoS snímána pomocí elektronického čidla tzv. „čidlo relativní vlhkosti“, které je mnohem přesnější a citlivější na změny prostředí v komoře než doposud používaný běžný psychrometr, čímž dochází k nemalé úspoře dodávané tepelné energie.



Umístění na sušárně

Hlavní komponenty sušárny:

- Celohliníkový skelet.
- Tepelně odizolovaná duralová podlaha – umožňuje usazení sušárny pouze na zpevněnou plochu bez nutnosti betonáže.
- Rozvod topné vody (z Cu potrubí) s vyhřívacím výměníkem, třicestným ventilem a servomotorem pro regulaci průtoku topné vody. Vyhřívací výměník je vyroben z Cu trubek s Al žebrováním, což zajišťuje jeho dlouhou životnost a vysokou tepelnou účinnost.
- Vzduchotechnický systém větrání komory, se servomotorem a ventilátory nuceného proudění vzduchu v komoře, se speciálními el. motory Siemens a relativní vlhkosti vzduchu 99% a plastovými vrtulemi do vysokých teplot.
- Vnitřní el. rozvody, propojení měřících a regulačních prvků s ukončením vně komory v místě umožňujícím připojení na vnější rozvody objednavatele.
- Rozvod vody pro vlhčení včetně regulace (elektromagnetický ventil) a vlhčící trysky.
- Čidla vlhkosti, čidla teploty a čidlo měřící relativní vlhkost a teplotu vzduchu v komoře.
- Skříň měřících a regulačních obvodů s napojením na poloautomatickou řídicí jednotku PR-1.
- Poloautomatická řídicí jednotka PR-1.



Duralová podlaha



Usazení sušárny na zpevněnou plochu

Cenová nabídka:

Dodávka sušárny SL-4 s poloautomatickou regulací PR-1 (první komora):

Cena komory s technologií	344.800,- Kč
Cena kolejí a pojezdů (vozců)	23.000,- Kč
Cena tepelně odizolované duralové podlahy	54.700,- Kč
Poloautomatická regulace PR-1 - řídicí část	28.000,- Kč
Poloautomatická regulace PR-1 - silová část	27.500,- Kč
Záznamník pro ošetřování	14.000,- Kč
Doprava	7.000,- Kč
<u>Celková cena sušárny bez DPH</u>	<u>499.000,- Kč</u>

Dodávka sušárny SL-4 s poloautomatickou regulací PR-1 (druhá komora):

Cena komory s technologií	344.800,- Kč
Cena kolejí a pojezdů (vozců)	23.000,- Kč
Cena tepelně odizolované duralové podlahy	54.700,- Kč
Poloautomatická regulace PR-1 - řídicí část	28.000,- Kč
Poloautomatická regulace PR-1 - silová část	27.500,- Kč
Záznamník pro ošetřování	14.000,- Kč
Doprava	7.000,- Kč
<u>Celková cena sušárny bez DPH</u>	<u>499.000,- Kč</u>

Celková cena sušáren bez DPH	998.000,- Kč
DPH 21%	209.580,- Kč
Celková cena sušáren včetně DPH	1.207.580,- Kč

Kompletní dodávka dále obsahuje montáž sušáren, zprovoznění sušáren a zaškolení pracovníků obsluhy sušáren.

V ceně sušáren **nejsou** zahrnuty stavební práce (stavební připravenost) nutné pro instalaci sušáren.



Odvoz mobilní sušárny

Platební podmínky:

- Úhrada 60% z ceny formou zálohy do 14 dnů po podepsání kupní smlouvy.
- Doplatek 40% z ceny při uvedení sušáren do provozu.

Záruční lhůta: 24 měsíců

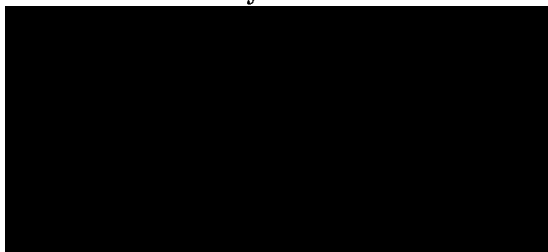
Servis do 24 hodin

Termín dodání:

- Do 8 až 10 týdnů po uhrazení dohodnuté zálohy a podpisu kupní smlouvy.

Platnost nabídky: do 31.12.2018

Kontaktní osoby:



V Chotilsku dne 22.8.2018