

Smlouva o dílo na VZ „Psí výběhy v MČ Brno-Židenice - Realizace“

uzavřená podle zákona č. 89/2012 Sb. nový občanský zákoník v platném znění (dále též „NOZ“), konkrétně ustanoveními § 2586 a následujícími:

č. A523/2016

I. Smluvní strany

Objednatel: **Statutární město Brno, Městská část Brno-Židenice**
Sídlo: Gajdošova 7, 615 00 Brno,
Statutární orgán: Mgr. René Novotný, starosta MČ Brno-Židenice
IČ: 44992785
DIČ: CZ44992785
Bankovní spojení: Komerční banka Brno-město; č.ú. 2220621/0100

Zástupci objednatele:
a) ve věcech smluvních: **Mgr. René Novotný**, starosta MČ Brno-Židenice
tel.: +420 548 426 128

b) zástupce ve věcech technických: **Ing. Petr Kunc**, místostarosta MČ Brno-Židenice
tel.: +420 548 426 159

a další objednatelem pověřené osoby.

Zhotovitel: **FLORA SERVIS s.r.o.**
Sídlo: Faměrovo náměstí 31/29, 618 00 Brno
Statutární orgán: p. Lubomír Straka, jednatel společnosti
IČ: 28341627
DIČ: CZ28341627
Bankovní spojení: Česká spořitelna, a.s.; č.ú. 3223811349/0800

Zástupce pověřený jednáním ve věcech smluvních a technických: p. Lubomír Straka, jednatel společnosti
Telefon: 548 226 086
E-mail: info@floraservis.cz

II. Předmět smlouvy

1. Zhotovitel se zavazuje na vlastní náklady a nebezpečí provést pro objednavatele veškeré činnosti související s VZ „Psí výběhy v MČ Brno-Židenice - Realizace“, v rozsahu specifikovaném v zadávací dokumentaci, dále touto smlouvou a nabídkovým položkovým rozpočtem zhotovitele uvedeným v příloze smlouvy, včetně veškerých souvisejících plnění a prací (dále jen „dílo“).
2. Dílo bude provedeno řádně, a to zejména v souladu s:
 - požadavky objednatele; zhotovitel je však povinen objednatele upozornit na nevhodnost jeho požadavků a pokynů, jinak odpovídá za škodu tím způsobenou,
 - nabídkovým položkovým rozpočtem zhotovitele, který je přílohou č. 1 této smlouvy,

- platnými právními předpisy, zejména z oblasti ochrany životního prostředí, bezpečnosti práce a v souladu s technickými normami ČSN.
3. Zhotovitel se zavazuje provést dílo včetně všech souvisejících plnění a prací na vlastní náklady a nebezpečí v rozsahu a za podmínek dohodnutých v této smlouvě a řádně dokončené dílo bez vad a nedodělků předat objednateli v termínu uvedeném v čl. III. této smlouvy.
 4. Dodávkou stavebních prací a konstrukcí se pro účely této Smlouvy o dílo (dále jen „**SoD**“ nebo „**smlouva**“) rozumí provedení všech prací, konstrukcí a materiálů nutných k řádnému provedení díla, provedení všech předepsaných zkoušek, revizí a zpracování dokumentace skutečného provedení díla (v tištěné formě a ve formátu, jaký si určí objednatel). Zhotovitel je povinen v rámci předmětu díla provést veškeré práce, služby, dodávky a výkony, kterých je třeba trvale nebo dočasně k zahájení, provedení, dokončení a předání díla, k jeho řádnému uvedení do provozu a to bez ohledu na to, zda jsou tyto práce, služby, výkony a dodávky popsány a uvedeny v Zadávací dokumentaci k veřejné zakázce a to včetně prací, dodávek, služeb a výkonů specifikovaných v této smlouvě.
 5. Zhotovitel se zavazuje, že provedení díla zabezpečí kvalifikovanými odbornými pracovníky.
 6. Zhotovitel zabezpečí na svůj náklad a své nebezpečí i všechna související plnění a práce, a to zejména:
 - veškeré související režie, nehmotné dodávky jako jsou např. vedlejší náklady zhotovitele související s provedením díla nebo jeho částí, doprava, energie, mzdové příplatky za práce o svátcích, za práce přesčas, nepřetržitý provoz a podobně, které vzniknou při provádění prací zhotovitelem atd.,
 - bezpečnostní opatření (ve vztahu k pracovníkům, apod.),
 - odstranění odpadů v souladu s platnými právními předpisy, včetně zaplacení poplatků za uložení odpadu, atd.,
 - uvedení místa plnění a jeho okolí dotčeného prováděním díla do původního stavu,
 - zajištění a provedení veškerých prací dle platných zákonů, norem a předpisů, dále atestů, certifikátů, záručních listů, prohlášení o shodě atd.
 7. Zhotovitel se zavazuje, že bez písemného souhlasu objednatele neprovede dílo odchylně od jím zpracované projektové dokumentace, této smlouvy či právních předpisů. V opačném případě nemá nárok na zaplacení ceny díla a odpovídá za vzniklou škodu.
 8. Objednatel se zavazuje řádně provedené dílo bez vad a nedodělků převzít a zaplatit za něj zhotoviteli cenu podle smlouvy a podmínek dohodnutých ve smlouvě.

III. Doba a místo plnění

1. Zhotovitel je povinen zahájit práce na díle a řádně v nich pokračovat nejpozději do 15 dnů ode dne protokolárního předání Staveniště. Místo plnění je specifikováno v příloze č. 2 této smlouvy.
2. Doba realizace je stanovena do **07.12.2016**.
3. Doba realizace díla je doba od předání a převzetí staveniště do termínu, kdy Zhotovitel protokolárně předá a Objednatel převezme hotové dílo po odstranění vad a nedodělků.

IV. Cena díla

1. Smluvní strany se dohodly na ceně díla ve výši

Cena bez DPH	1 902 665,- Kč
DPH 21%	399 559,- Kč
Cena celkem vč. DPH	2 302 224,- Kč

2. Dohodnutá cena je kompletní - nejvýše přípustná, zahrnuje veškeré náklady zhotovitele související s provedením díla, včetně veškerých režii, zejména materiálů, stavebních hmot, dopravy a nákladů, které zhotovitel v průběhu provádění díla vynaložil pro zdárné dokončení díla.
3. Cena může být měněna pouze v případě:
 - změny daňových předpisů, majících prokazatelný vliv na cenu předmětu plnění,
 - bude-li objednatel písemně požadovat provedení činností, které nejsou obsaženy v zadávací dokumentaci nebo pokud objednatel vyloučí některé činnosti z předmětu plnění, jedná se tedy vždy o pouze objednatel písemně požadované vícepráce nad rámec zadávací dokumentace a méněpráce oproti zadávací dokumentaci,
 - dojde-li ke změně předmětu díla na základě odchylek a doplňků vyplývajících ze zákonů, nařízení vlády a vyhlášek, které nabyly platnosti a účinnosti po podpisu smlouvy o dílo, a správních rozhodnutí vydaných správními orgány po podpisu smlouvy o dílo.Obě strany následně provedou rekalkulaci ceny díla, a to formou dodatku ke smlouvě. Dodatek ke smlouvě musí mít písemnou formu.
Pokud zhotovitel provede vícepráce bez předchozího sjednání písemného dodatku ke smlouvě, nevznikne na jeho straně nárok na zaplacení jejich ceny, tato okolnost však nezbujuje zhotovitele odpovědnosti za vady takto provedené části díla.
Z jakýchkoliv dalších důvodů nesmí být nabídková cena měněna.
4. **Oceňování víceprací:**
Na základě písemného soupisu víceprací odsouhlaseného oběma smluvními stranami doplní zhotovitel jednotkové ceny dle katalogu stavebních prací RTS, přičemž každou takovou položku vícepráce ponížší o 20%. Odborné práce budou oceněny hodinovou mzdou obvyklou v místě plnění. Nebudou-li práce, které jsou předmětem víceprací, obsaženy v rozpočtu zhotovitele, budou se oceňovat vzájemnou dohodou obou smluvních stran.
Odečítání méněprací:
V případě, že se některé práce z rozpočtu nebudou realizovat, dojde k odečtení cenového rozdílu a smluvní cena bude upravena dodatkem ke smlouvě.
5. Příslušná sazba daně z přidané hodnoty (DPH) bude účtována dle platných předpisů v době zdanitelného plnění.

V. Platební podmínky

1. Objednatel neposkytne zhotoviteli zálohu.
2. Cena za dílo bude hrazena objednatel na základě daňového dokladu (faktury) dle skutečně provedených činností a na základě objednatel schváleného soupisu činností a to po úplném dokončení a předání díla.
3. Daňový doklad (faktura) bude vystaven zhotovitel do **14 kalendářních dnů** po vzájemném odsouhlasení soupisu skutečně provedených prací.

4. Kontrolu správnosti soupisu provedených činností provede objednatel do **5 pracovních dnů** od jeho předložení zhotovitelem. Cenu za činnosti, které nebyly objednatelem odsouhlaseny, není zhotovitel oprávněn fakturovat. Předložený soupis provedených činností musí obsahovat současně odsouhlasení provedených prací technickým dozorem investora.
5. Doba splatnosti daňového dokladu (faktury) je **30 dnů** ode dne doručení daňového dokladu (faktury) objednateli.
6. Daňový doklad (faktura) musí dle zákona č. 235/2004 Sb., o dani z přidané hodnoty, ve znění pozdějších předpisů obsahovat náležitosti dle ustanovení § 28 odst. 2 zákona č. 235/2004 Sb., o dani z přidané hodnoty.
7. Platby budou probíhat v Kč a rovněž veškeré cenové údaje budou v této měně.
8. Přílohou daňového dokladu bude vždy odsouhlasený soupis provedených činností.
9. Jestliže faktura nebude obsahovat dohodnuté náležitosti (případně bude obsahovat chybné údaje) nebo nebude přiložen odsouhlasený soupis provedených činností, je objednatel oprávněn takovou fakturu vrátit zhotoviteli. Faktura musí být vrácena do data její splatnosti. Po tomto vrácení je zhotovitel povinen vystavit novou fakturu se správnými náležitostmi. Do doby, než je vystavena nová faktura s novou lhůtou splatnosti, není objednatel v prodlení s placením příslušné faktury. Nová lhůta splatnosti začne plynout dnem doručení opravené faktury.
10. Cena za dílo nebo jeho část je uhrazena dnem připsání částky na účet zhotovitele u peněžního ústavu uvedeného v článku 1. této smlouvy.

VI. Práva a povinnosti smluvních stran při provádění díla

1. Objednatel předá zhotoviteli místo plnění na základě předávacího protokolu v den určený po dohodě obou smluvních stran.
2. Zhotovitel je povinen udržovat v místě plnění pořádek a čistotu a je povinen neprodleně odstraňovat odpady a nečistoty vzniklé při provádění díla v souladu s obecně platnými právními předpisy.
3. Zhotovitel zodpovídá za bezpečnost a ochranu zdraví všech osob v místě plnění, požární bezpečnost, ochranu životního prostředí a dodržování hygienických předpisů.
4. Zhotovitel se zavazuje zajistit po celou dobu provádění díla ochranu místa plnění. V době provádění prací nesmí být do pracovního prostoru umožněn přístup osobám, které se bezprostředně nepodílejí na provádění díla a prostor musí být zřetelně vymezen.
5. Zhotovitel se zavazuje vyklidit a vyčistit místo plnění do **10 pracovních dnů** od předání a převzetí díla objednatelem.
6. Objednatel je oprávněn kontrolovat dílo v každé fázi jeho provádění. Zhotovitel je povinen objednateli kontrolu díla umožnit a poskytnout objednateli při kontrole součinnost.
7. Zhotovitel se zavazuje zajistit předložení typu mobiliáře objednateli k odsouhlasení před jeho zadáním do výroby a montáží.
8. Pokud dílo nebo jeho část vykazuje nesoulad zejména s projektovou dokumentací, touto smlouvou, pokyny objednatele nebo s povoleními dotčenými orgány, případně pokud dílo vykazuje vady a nedodělky, je zhotovitel povinen na písemné upozornění objednatele tento nesoulad odstranit bez zbytečného odkladu nebo v dohodnutém termínu, a to na své náklady.

Pokud nebudou vady a nedodělky díla včas a řádně odstraněny, je objednatel oprávněn je odstranit prostřednictvím třetí osoby a cenu těchto prací započítat proti pohledávce zhotovitele. Pokud taková pohledávka nebude existovat, zavazuje se zhotovitel cenu za odstranění vady zaplatit objednateli bez zbytečného odkladu po obdržení jejího vyúčtování.

9. Materiály zhotovitele, které neodpovídají projektové dokumentaci díla nebo požadavkům objednatele, nevyhovují předepsaným parametrům nebo podmínkám dohodnutým v této smlouvě musí být odstraněny z místa plnění ve lhůtě stanovené jednostranně objednatelem a nahrazeny jinými bezvadnými materiály. Zhotovitel se zavazuje a ručí za to, že při realizaci díla nepoužije žádný materiál, o kterém je v době jeho užití známo, že je škodlivý. Pokud tak zhotovitel učiní, je povinen na písemné vyzvání objednatele provést okamžitě nápravu a veškeré náklady s tím spojené nese zhotovitel.
10. Zhotovitel je povinen vést po celou dobu platnosti této smlouvy stavební deník a to ode dne převzetí místa plnění do doby předání řádně provedeného díla bez vad a nedodělků. Do stavebního deníku zapisuje zhotovitel záznamy o pracích a službách, které provádí pro objednatele. Zhotovitel je povinen do stavebního deníku zapisovat všechny skutečnosti rozhodné pro plnění díla. Zejména je povinen zapisovat údaje o místě a časovém postupu prací, jejich jakosti, zdůvodnění odchylek (časových, věcných) prováděných prací.

Ve stavebním deníku musí být uvedeno mimo jiné:

- název, sídlo, IČ zhotovitele
- název, sídlo, IČ objednatele
- vyjmenovaná místa a čas provedení prací a služeb, jichž se vedení deníku týká.

Stavební deník je veden v jedné průpisové kopii, kterou si může objednatel vyžádat jako přílohu k soupisu provedených prací a služeb. Veškeré listy stavebního deníku musí být očíslovány. V případě, že je postupně použito více stavebních deníků, musí být v záhlaví každého z nich uvedeno od kdy, do kdy byl deník veden a jeho pořadové číslo.

Zápisy do stavebního deníku čitelně zapisuje zhotovitel v den, kdy byly práce provedeny nebo kdy nastaly okolnosti, které jsou předmětem zápisu. Mezi jednotlivými zápisy nesmí být vynechána volná místa. Pokud je nutné ze stavebního deníku oddělit kopii a stránka stavebního deníku ještě není zcela popsána, pak zbývající část stránky originálu i kopie se proškrtne.

Objednatel a jím pověřené osoby jsou oprávněny stavební deník kontrolovat, k zápisům zhotovitele připojovat své stanovisko a provádět do stavebního deníku zápisy, zejména co se týče lhůt pro plnění díla nebo upozornění na vady. Nesouhlasí-li zhotovitel se zápisem, který učinil objednatel do stavebního deníku, musí k tomuto zápisu připojit stanovisko nejpozději do 3 pracovních dnů. Po uplynutí této lhůty se má za to, že s uvedeným zápisem souhlasí. Stejně účinky má dopis zasláný objednatelem zhotoviteli na adresu jeho sídla v případě, že objednatel nebude mít stavební deník (např. z důvodu ztráty či zcizení) k dispozici. **Zápisy ve stavebním deníku nelze měnit obsah této smlouvy.** Zhotovitel předloží stavební deník objednateli na adrese jeho sídla vždy na požádání.

11. Zhotovitel se zavazuje realizovat práce vyžadující zvláštní způsobilost nebo povolení podle příslušných předpisů osobami, které tuto podmínku splňují. Doklad o kvalifikaci pracovníků je zhotovitel na požádání objednatele povinen doložit.
12. Zhotovitel je povinen vést průkaznou evidenci o škodách na zdraví a majetku způsobených při činnosti zhotovitele související s prováděním díla dle této smlouvy a všechny tyto škody bezodkladně oznamovat objednateli.

VII. Předání díla

1. Závazek zhotovitele provést dílo je splněn jeho řádným ukončením a předáním objednateli v termínu a místě uvedeném v čl. III. této smlouvy. Dílo se pokládá za řádně ukončené, jestliže nebude mít při převzetí vady a nedodělky a bude splňovat veškeré náležitosti a podmínky dané touto smlouvou, projektovou dokumentací a právními předpisy.
2. Zhotovitel vyzve písemně objednatele k převzetí řádně a bezchybně provedeného díla, a to min. 5 dnů před termínem předání.
3. O předání a převzetí díla zhotovitel i objednatel sepíše zápis, v jehož závěru objednatel prohlásí, zda dílo přebírá nebo nepřebírá, a pokud ne, z jakých důvodů.
Tento zápis sepíše zhotovitel a bude obsahovat:
 - označení díla,
 - označení objednatele a zhotovitele díla,
 - číslo a datum uzavření smlouvy o dílo,
 - zahájení a dokončení prací na zhotovovaném díle,
 - zhodnocení díla, jeho vady a nedodělky,
 - prohlášení objednatele, že dílo přejímá nebo důvody nepřevzetí díla,
 - datum a místo sepsání zápisu,
 - jména a podpisy osob oprávněných jednat ve věcech technických za objednatele a zhotovitele,
 - seznam převzaté dokumentace,
 - soupis nákladů od zahájení po dokončení díla,
 - datum ukončení záruky na dílo.
4. Zápis o předání a převzetí díla bude písemně potvrzený osobami oprávněnými jednat ve věcech technických za objednatele a zhotovitele.
5. Spolu s dílem předá zhotovitel doklady vztahující se k provedenému dílu (tj. všechny předepsané doklady dle zákona č. 183/2006 Sb., o územním plánování a stavebním řádu (stavební zákon) v platném znění, vyhl. č. 499/2006 Sb., o dokumentaci staveb a vyhl. 526/2006 Sb., kterou se provádějí některá ustanovení stavebního zákona ve věcech stavebního řádu; bez těchto dokladů nelze považovat dílo za dokončené a schopné předání), a to zejména:
 - stavební deník
 - záruční listy
 - veškeré další podklady potřebné pro provoz díla
 - evidenci škod na zdraví a majetku.
6. Objednatel má právo převzít i dílo, které vykazuje drobné vady a nedodělky, které samy o sobě ani ve spojení s jinými nebrání řádnému užívání díla. V tom případě je zhotovitel povinen odstranit tyto vady a nedodělky v termínu uvedeném v zápise o předání a převzetí díla. Pokud zhotovitel neodstraní veškeré vady a nedodělky v dohodnutém termínu, je povinen zaplatit objednateli smluvní pokutu ve výši 5.000,- Kč za každý započatý den prodlení, o který zhotovitel nastoupí později. Objednatel není povinen převzít dílo vykazující vady nebo nedodělky. Zhotovitel je povinen v přiměřené lhůtě odstranit i ty vady a nedodělky, o nichž tvrdí, že za ně neodpovídá. Náklady na odstranění v těchto sporných případech nese až do rozhodnutí soudu zhotovitel.

VIII. Smluvní pokuty

1. Zhotovitel se zavazuje objednateli uhradit tyto smluvní pokuty:
 - za prodlení s řádným a včasným dokončením a předáním díla ve výši 0,1 % z celkové ceny díla za každý i započatý den prodlení oproti stanovenému termínu dokončení díla. Pokud bude zhotovitel v prodlení proti termínu předání a převzetí díla o více jak patnáct dnů je povinen

zaplatit objednateli další smluvní pokutu ve výši dalších 10.000 Kč za šestnáctý a každý další i započatý den prodlení.

- nejpozději do 10 pracovních dnů po odevzdání a převzetí díla objednateli je zhotovitel povinen vyklidit místo plnění a upravit je podle písemné dohody. Za nesplnění dohodnutého termínu vyklizení staveniště, nebo dohodnutého termínu odstranění vad díla, zaplatí zhotovitel smluvní pokutu ve výši 5.000 Kč za každý i započatý den prodlení;
 - za každé jednotlivé porušení předpisů BOZP zhotovitelem nebo jeho subdodavateli, zhotovitel zaplatí smluvní pokutu ve výši 2.000 Kč za jednotlivé porušení;
 - zhotovitel uhradí objednateli poplatky, sankce, škody a vzniklé vícenáklady, které by byl objednatel nucen vynaložit z důvodu nedodržení podmínek pravomocných rozhodnutí, nebo závazných vyjádření orgánů státní správy ze strany zhotovitele, které se týkají předmětu díla dle této smlouvy.
2. Ustanovení o smluvní pokutě neruší právo objednatele na náhradu škody a ušlého zisku, které mu vzniknou prodlením zhotovitele.
 3. Objednatel je oprávněn započíst smluvní pokuty proti platbám za plnění zhotovitele a zhotovitel s tímto bez výhrad souhlasí.
 4. Zhotovitel se zavazuje uhradit smluvní pokutu do 10 kalendářních dnů ode dne doručení vyúčtování smluvní pokuty. Zaplacením smluvní pokuty nejsou dotčena práva objednatele na náhradu škody vzniklé porušením téže právní povinnosti.
 5. Doručení vyúčtování smluvní pokuty se provede osobně nebo doporučeně prostřednictvím provozovatele poštovních služeb. V případě pochybností se má zásilka za doručenou dnem jejího uložení, byla-li odeslána doporučeně na adresu zhotovitele uvedenou v záhlaví této smlouvy.
 6. Povinnost zaplatit je splněna připsáním částky na účet objednatele.
 7. Uhrazením smluvní pokuty není dotčeno právo na náhradu škody, kterou lze vymáhat samostatně vedle smluvní pokuty.
 8. Uhrazením smluvní pokuty nezaniká povinnost odstranit závadný stav.
 9. Zhotovitel je oprávněn účtovat objednateli pro případ prodlení s placením ceny díla o déle než 5 dnů, smluvní pokutu ve výši 0,1 % z dlužné částky za každý i započatý kalendářní den prodlení.

IX. Záruka a odpovědnost za vady díla

1. Zhotovitel se zavazuje, že dílo bude zhotoveno v souladu se zadávací dokumentací a touto smlouvou, platnými právními předpisy a platnými normami vztahujícími se k materiálům a pracím prováděným dle této smlouvy. Zhotovitel je povinen provést dílo řádně, na svůj náklad a na své nebezpečí ve sjednané době. Objednatel nebo jím pověřený zástupce je oprávněn kontrolovat provádění díla. Zjistí-li, že zhotovitel provádí dílo v rozporu se svými povinnostmi, je objednatel oprávněn dožadovat se toho, aby zhotovitel odstranil vady vzniklé vadným prováděním a dílo prováděl řádným způsobem. Jestliže zhotovitel tak neučiní ani v přiměřené lhůtě mu k tomu poskytnuté a postup zhotovitele by vedl nepochybně k porušení smlouvy, má objednatel právo od této smlouvy odstoupit.
2. Sjednaná záruční doba na nově zhotovené stavební práce činí 36 měsíců. Na zařizovací předměty, technologické vybavení a zařízení bude poskytnuta záruka v délce 24 měsíců.

3. Záruční doba se počítá od data podpisu předávacího protokolu (bez vad a nedodělků).
4. Zhotovitel neodpovídá za vady, které se vyskytly v průběhu záruční doby v důsledku nedodržení obvyklého způsobu užívání díla či násilného mechanického poškození nebo v důsledku nedodržení předepsané údržby a pokynů pro provoz díla, které zhotovitel předal objednateli při převzetí a jsou přílohou k protokolu o předání a převzetí díla.
5. Případné připomínky k obsahu nebo kvalitě díla v průběhu jeho provádění jakož i případné následné reklamace je objednatel povinen sdělit zhotoviteli neprodleně tak, aby bylo možno připomínky a reklamace okamžitě řešit, aniž by vznikly následné škody na díle.
6. Objednatel má vůči zhotoviteli práva z odpovědnosti za vady dle NOZ v platném znění.
7. V reklamaci objednatel uvede popis vady, jak se projevuje, jakým způsobem požaduje vadu odstranit.
8. Zhotovitel v rámci záruční lhůty uzná reklamaci do 5 pracovních dnů ode dne doručení písemného oznámení o vadě, pokud se smluvní strany nedohodnou jinak. Zhotovitel je povinen odstranit vadu v nejbližším možném termínu, nejpozději však do 10 dnů od obdržení reklamace, pokud se smluvní strany nedohodnou jinak, a to i v případě, že reklamaci neuznává. Pro případ reklamace vad, u nichž objednatel uvede, že se jedná o havárii, je zhotovitel povinen zahájit odstraňování reklamované vady (havárie) do 24 hodin po obdržení reklamace.
Pokud tak zhotovitel neučiní, je povinen uhradit objednateli smluvní pokutu ve výši 5.000 Kč za každý den prodlení se splněním povinnosti odstranit reklamovanou vadu. Objednatel má vedle nároku na uhrazení smluvní pokuty právo na náhradu vzniklé škody. Objednatel je povinen umožnit zhotoviteli odstranění vady.
Nenastoupí-li zhotovitel k odstranění reklamovaných vad ve stanoveném termínu, má objednatel právo uhradit jejich odstranění jinou specializovanou firmou, a následně požadovat po zhotoviteli proplacení ceny za odstranění vad jinou firmou.
9. Odstranění vady sdělí zhotovitel objednateli písemně. Po odstranění vady poskytuje zhotovitel novou záruku v délce 36 měsíců, která počne běžet dnem oznámení o odstranění vady.
10. Doba od doručení reklamace do odstranění vady se do záruční doby nezapočítává.
11. V ostatním platí příslušná ustanovení NOZ v platném znění.

X. Odpovědnost za škodu

1. Odpovědnost za škodu na zhotovovaném díle nebo jeho části nese zhotovitel v plném rozsahu až do dne předání a převzetí celého díla bez vad a nedodělků objednatel.
2. Pokud zhotovitel způsobí při provádění díla škodu objednateli nebo třetím osobám, je povinen ji v plné výši uhradit; zhotovitel odpovídá za škodu způsobenou třetí osobou v době od předání místa plnění do ukončení a předání díla včetně vyklizení a vyčištění místa plnění.
3. Škodu je objednatel oprávněn započíst proti pohledávce zhotovitele. V případě, že taková pohledávka neexistuje, bude objednatel vystaveno a zhotovitelem uhrazeno vyúčtování této škody v souladu s touto smlouvou, ve lhůtě do 14 dnů ode dne doručení tohoto vyúčtování. Doručení tohoto vyúčtování se provede osobně nebo doporučeně prostřednictvím provozovatele poštovních služeb.

4. Zhotovitel nese odpovědnost původce odpadů, zavazuje se nezpůsobovat únik ropných, toxických či jiných škodlivých látek v místě plnění.
5. Povinnost uhradit škodu je splněna připsáním částky na účet objednatele.

XI. Ukončení smluvního vztahu

1. Smluvní strany mohou smlouvu ukončit dohodou nebo odstoupením. Dohoda o zrušení práv a závazků musí být písemná, jinak je neplatná.
2. Objednatel je oprávněn od smlouvy odstoupit z důvodů uvedených v NOZ v platném znění a v případě, že zhotovitel podstatně poruší ustanovení této smlouvy.
3. Za podstatné porušení této smlouvy se považuje zejména:
 - prodlení zhotovitele s řádným dokončením a předáním díla nebo jeho části delším než 20 dnů;
 - bezdůvodné přerušení prací;
 - zhotovitel neodstraní v průběhu plnění závazku vady svých prací, na které byl písemně upozorněn, ve lhůtě stanovené smlouvou;
 - zhotovitel přes písemné upozornění provádí svoje práce neodborně nebo v rozporu se smlouvou, projektovou dokumentací a dokumenty, podle kterých je povinen dílo zhotovit, nebo v rozporu s případnou dokumentací, nebo používá ke splnění svého závazku závadných, případně jiných než schválených výrobků či materiálů;
 - zhotovitel použije ke zhotovení díla nebo jeho části subdodavatele bez předchozího souhlasu objednatele;
 - zhotovitel uzavřel smlouvu o prodeji či nájmu podniku či jeho části, na základě které převedl, resp. pronajal svůj podnik či tu jeho část, jejíž součástí jsou i práva a závazky z právního vztahu dle této smlouvy, na třetí osobu.
4. Objednatel je dále oprávněn odstoupit od smlouvy v případě, že dodavatel uvede v nabídce informace nebo doklady, které neodpovídají skutečnosti a měly nebo mohly mít vliv na výsledek výběrového řízení.
5. Odstoupení musí mít písemnou formu a je účinné okamžikem doručení druhé smluvní straně.

XII. Rozhodné právo a volba soudu

1. Smluvní strany se výslovně dohodly, že právní vztahy založené touto smlouvou se řídí právním řádem České republiky.
2. Strany se zavazují veškeré spory přednostně řešit smírnou cestou. Dále se smluvní strany výslovně dohodly, že příslušný k projednávání sporů, které by se nepodařilo vyřešit smírně, bude místně příslušný a věcně příslušný obecný soud objednatele.

XIII. Závěrečná ujednání

1. Tato smlouva může být měněna či doplňována pouze po vzájemné dohodě smluvních stran. Veškeré změny či dodatky k této smlouvě musí mít písemnou formu, jinak jsou neplatné. V případě zániku závazku před splněním díla uzavřou smluvní strany dohodu, ve které upraví vzájemná práva a povinnosti.

2. Tato smlouva nabývá platnosti a účinnosti dnem podpisu oběma smluvními stranami.
3. Smlouva je vyhotovena ve 3 rovnocenných vyhotoveních s platností originálu, z nichž objednatel obdrží 2 vyhotovení a zhotovitel obdrží 1 vyhotovení.
4. Rozsah a obsah vzájemných práv a povinností smluvních stran z této smlouvy vyplývajících se bude řídit příslušnými ustanoveními smlouvy o dílo NOZ v platném znění, konkrétně ustanoveními § 2586 a následujícími.
5. Informace, které zhotovitel získá v průběhu provádění smluvních prací nebo v jejich souvislosti, budou považovány za **informace důvěrného charakteru** a zhotovitel s nimi bude zacházet v souladu s NOZ. Toto ustanovení se uplatní rovněž recipročně.
6. Zhotovitel bere na vědomí, že při poskytování informace, která se týká používání veřejných prostředků souvisejících s touto smlouvou, se nepovažuje poskytnutí informace o rozsahu a příjemci těchto prostředků za porušení obchodního tajemství (§ 9 odst. 2 zákona č. 106/1999 Sb., o svobodném přístupu k informacím, ve znění pozdějších předpisů). Dále bere zhotovitel na vědomí povinnost objednatele zveřejnit tuto smlouvu včetně případných jejích dodatků v souladu a za podmínek zákona č. 340/2015 Sb., o zvláštních podmínkách účinnosti některých smluv, uveřejňování těchto smluv a o registru smluv (zákon o registru smluv).
7. Veškeré přílohy této smlouvy jsou její nedílnou součástí.

XIV. Seznam příloh

Níže uvedené přílohy jsou nedílnou součástí smlouvy:

Příloha č. 1 – Položkový rozpočet z nabídky

Příloha č. 2 – Místo plnění – situační mapy a návrh vegetačních úprav

01.11.2016

V Brně dne

Statutární město Brno
Městská část Brno - Židenice
Gajdošova 7, 615 00 Brno
5

.....
za objednatele:

Mgr. René Novotný
starosta MČ Brno-Židenice

V Brně dne 31.10.2016

 **FLORA SERVIS s.r.o.**

.....
za zhotovitele/

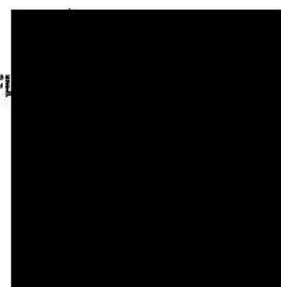
p. Lubomír Straka
jednatel společnosti

Rekapitulace dílů

Číslo	Název	Typ dílu			Celkem	%
1	Zemní práce	HSV			726 951,50	57
3	Svislé a kompletní konstrukce	HSV			131 004,80	10
95	Dokončovací konstrukce na pozemních stavbách	HSV			383 500,00	30
99	Staveništní přesun hmot	HSV			13 457,70	1
722	Vnější vodovod	PSV			27 000,00	2
Cena celkem					1 281 914,00	100



FL



Položkový rozpočet

S:	2018/09/01	Paš výběh v maruňkovém sadu
O:	01	Paš výběh
R:	01	Propočet nákladů

P.č.	Číslo položky	Název položky	MJ	množství	cena / MJ	Celkem
		Geometrické vyřebání	kus	1,00000	3 000,00	3 000,00
Díl: 1		Zemní práce				728 951,60
	162701109R00	Vodorovná přímá měřítka vykopytá z hor 1-4 do 1000 m	m3	36,20000	200,00	8 326,00
		Práce v terénu 1 05 200 00		36,20000		
	162701109R00	Přípletok k vod. přímá měřítka hor. 1-4 za délky 1 km	m3	262,00000	26,70000	6 769,40
		Práce v terénu 1 36 200 00 13		262,00000		
	162800005R00	Poplatek za skládku zemin 1-4	t	96,07000	177,00000	16 742,50
		Práce v terénu 1 36 200 00 13		96,07000		
	135001102R00	Ruční výkop jam, rýh a šacht v hornině II, 3	m3	44,11300	500,00000	22 056,50
		Práce v terénu 1 36 200 00 13		44,11300		
		Práce v terénu 1 36 200 00 13		16,94500		
		Práce v terénu 1 36 200 00 13		1,08400		
		Práce v terénu 1 36 200 00 13		26,28900		
	162201203R00	Vodorovné přímá měřítka kopaná, kladka hor 1-4, do 10m	m3	36,20000	58,00000	2 483,32
		Práce v terénu 1 05 200 00		36,20000		
	162201210R00	Přípletok za délky 10 m, kladka, výšok. z hor 1-4	m3	181,00000	63,00000	11 312,50
		Práce v terénu 1 36 200 00 13		181,00000		
	171201201R00	Uložení sypných na skl. sypných na výšku přes 2m	m3	30,20000	198,00000	5 979,60
		Práce v terénu 1 36 200 00		30,20000		
		Projekt zelené vřz rozpočet eq. Přemysl Krejčík, Ph.D.	kpl	1,00000	653 467,30	653 467,30
Díl: 2		Svislé a kompletní konstrukce				131 004,80
	338111121R00	Osazení sloupů plot ocelových do 20 m, základní MG	kus	143,00000	105,00000	15 015,00
		125		143,00000		
		125		6 200,00		
	55342367R	Sloupek plotový EURO 1 RAL 7030 3000 mm - 3 ohy	kus	136,00000	258,00000	35 100,00
		125		136,00000		
	55342447R	Plot 4 hr osazplet 50,0x2,24x1,80 m ČSN 15 3152, plast	m2	806,80000	58,00000	47 314,80
		12711		806,80000		
	55342502R	Sloup ocelový n = 1800 mm š = 1200 mm, 2 sloupky, SYSTEMOVÁ VÝPLŇ OPLOČENÍ	kus	3,00000	6 500,00	19 500,00
	55342852R	Brána ocelová h = 1800 mm š = 2000 mm, 2 sloupky, SYSTEMOVÁ VÝPLŇ	kus	1,00000	10 500,00	10 500,00
Díl: 95		Dokončovací konstrukce na pozemních stěběch				283 500,00
	25121V0	D-M Průsvět lávce, šedá 190, II, sepečet štítl 2 ořevné trámy 40 mm - dřevě akát, sloupky-masivní ocelový profil - žárový zinek	KS	10,00000	6 200,00	62 000,00
	25 0011	D-M Lávka - překrok - akátové dřevě, dubové dřevě, ocel žárově zinkovaná, nerezový spojovací materiál, možnost akátových sloup, 150mm x 150mm, dubové desky šířky a tloušťky 300mm x 50mm	KS	1,00000	12 200,00	12 200,00
	25 0012	D-M Sloupky - akátové dřevě, dubové dřevě, ocel žárově zinkovaná, nerezový spojovací materiál, možnost akátových sloup, 150mm x 150mm, dubové desky šířky a tloušťky 300mm x 50mm	KS	4,00000	16 000,00	64 000,00
	25 0013	D-M Stělem - akátové dřevě, dubové dřevě, ocel žárově zinkovaná, nerezový spojovací materiál, možnost akátových sloup, 150mm x 150mm, dubové desky šířky a tloušťky 300mm x 50mm	KS	5,00000	26 400,00	130 000,00
	25 0014	D-M Lávka - akátové dřevě, dubové dřevě, ocel žárově zinkovaná, nerezový spojovací materiál, možnost akátových sloup, 150mm x 150mm, dubové desky šířky a tloušťky 300mm x 50mm	KS	1,00000	18 200,00	18 200,00
	25 0015	D-M Sloupky křtit - akátové dřevě, dubové dřevě, ocel žárově zinkovaná, nerezový spojovací materiál, možnost akátových sloup, 150 x 150 mm, dubové desky šířky 300 mm a tloušťky 50 mm	KS	1,00000	12 200,00	12 200,00
	25121V0	D-M Sloupky, deska dřevěná trámy š 200mm, II, 50mm - dřevě akát 130/340/80, sloupky - masivní ocelový profil - žárový zinek	KS	1,00000	7 500,00	7 500,00
	25 0016	D-M Plastový odpadkový koš (např. DINOVA) upravený na sloupek délky 2000 mm, 80x80x100 mm UNIVERZÁLNÍ SCHRÁNKA NA PŠI EXTREMNÍ	KS	4,00000	3 900,00	15 600,00
	25 0017	D-M Betonový paš pískat z vřbřezovaného betonu	KS	4,00000	10 000,00	40 000,00
	25 0018	D-M pítka vř. přívodní vody	KS	1,00000	22 000,00	22 000,00
Díl: 99		Staveništní přeprava hmot				13 457,70
	338112121R00	Převážení hmot, oplocení, vřbřezání eq. plocha do 3 m	t	51,70000	260,00000	13 457,70
Díl: 722		Vnější vodovod				27 000,00
	24 722 01	Vodovodní přípojka o št. 150mm	ks	1,00000	20 000,00	20 000,00
	25 722 02	ŠAGHTA PRO NAROUPENÍ PÝTKA A ZAHRAČNÍ HADICE - 1x	ks	1,00000	7 000,00	7 000,00
Celkem						1 284 914,00

Poznámky uchazeče k zadání

--	--



Položkový rozpočet stavby


Stavba:	2016/09/01	Pší výběhy
Objekt:	02	Pší výběh při ul. Krásného
Rozpočet:	01	Propočet nákladů
Objednatel:	Statutární město Brno Dominikánské náměstí 196/1 60200 Brno-Brno-město	IČO: 44992785 DIČ: CZ44992785
Zhotovitel:	FLORA SERVIS s.r.o. Faměrovo náměstí 29 618 00 Brno	IČO: 28341627 DIČ: CZ28341627

Rozpis ceny	Celkem
HSV	144 174,32
PSV	50 334,90
MON	0,00
Vedlejší náklady	0,00
Ostatní náklady	0,00
Celkem	194 509,22

Rekapitulace daní		
Základ pro sníženou DPH	15 %	0,00 CZK
Snížená DPH	15 %	0,00 CZK
Základ pro základní DPH	21 %	194 509,22 CZK
Základní DPH	21 %	40 846,94 CZK
Zaokrouhlení		0,00 CZK

Cena celkem s DPH **235 356,16 CZK**

v Brně dne 29.9.2016


FLOR

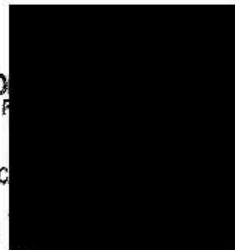
Za zhotovitele
Za objednatele

Rekapitulace dílů

Číslo	Název	Typ dílu			Celkem	%
1	Zemní práce	HSV			12 340,00	6
95	Dokončovací konstrukce na pozemních stavbách	HSV			131 800,00	68
99	Staveništní přesun hmot	HSV			34,32	0
767	Konstrukce zámečnické	PSV			42 462,00	22
783	Nátěry	PSV			7 872,90	4
Cena celkem					194 509,22	100



FLO
P
C



Položkový rozpočet stavby

Stavba: 2016/09/01 Psí výběhy
Objekt: 03 Psí výběh v parku Bubeníčková na Staré osadě
Rozpočet: 01 Propočet nákladů

Objednatel: Statutární město Brno IČO: 44992785
 Dominikánské náměstí 196/1 DIČ: CZ44992785
 60200 Brno-Brno-město

Zhotovitel: FLORA SERVIS s.r.o. IČO: 28341627
 Faměrovo náměstí 28 DIČ: CZ28341627
 618 00 Brno

Rozpis ceny	Celkem
HSV	418 591,20
PSV	1 650,00
MON	0,00
Vedlejší náklady	3 000,00
Ostatní náklady	0,00
Celkem	423 241,20

Rekapitulace daní		
Základ pro sníženou DPH	15 %	0,00 CZK
Snížená DPH	15 %	0,00 CZK
Základ pro základní DPH	21 %	423 241,20 CZK
Základní DPH	21 %	88 880,65 CZK
Zaokrouhlení		0,00 CZK

Cena celkem s DPH **512 121,85 CZK**

v Brně dne 29.9.2016



FLORA SERVIS s.r.o.
 Faměrovo náměstí 28
 618 00 Brno
 IČO: 28341627
 CZK

Za zhotovitel

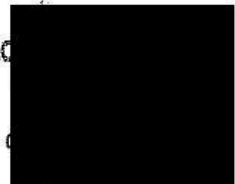
Za objednatele

Rekapitulace dílů

Číslo	Název	Typ dílu			Celkem	%
1	Zemní práce	HSV			214 251,81	51
3	Svislé a kompletní konstrukce	HSV			80 090,00	19
4	Vodorovné konstrukce	HSV			1 340,00	0
95	Dokončovací konstrukce na pozemních stavbách	HSV			119 800,00	29
99	Staveništní přesun hmot	HSV			3 109,39	1
767	Konstrukce zámečnické	PSV			1 650,00	0
Cena celkem					420 241,20	100



FLC



Položkový rozpočet

S:	2016/09/01	Psi výběhy
O:	03	Psi výběh v parku Bubeníčkova na Staré osadě
R:	01	Propočet nákladů

P.č.	Číslo položky	Název položky	MJ	množství	cena / MJ	Celkem
0		Geodetické výtčení	kus	1,00000	3 000,00	3 000,00
Díl: 1		Zemní práce				214 251,81
1	162701105R00	Vodorovné přemístění výkopku z hor.1-4 do 10000 m	m3	13,33550	230,00	3 067,17
		Položka pořadí 7 : 13.33550		13.33550		0,00
2	162701109R00	Příplatek k vod. přemístění hor.1-4 za další 1 km	m3	133,35500	18,70	2 493,74
		Položka pořadí 1 : 13.33550*10		133.35500		
3	183105121R00	Hloubení jamek bez výměny půdy do 1 m3, svah 1:1	kus	66,00000	1 100,00	72 600,00
4	184102211R00	Výsadba keře bez balu výšky do 1 m, v rovině 108*4	kus	432,00000	15,00	6 480,00
				432.00000		
5	185804312R00	Zaliti rostlin vodou plochy nad 20 m2 opakované zaičevání . 5	m3	5,00000	80,00	400,00
				5.00000		
6	199000005R00	Poplatek za skládku zeminy 1- 4	t	24,67068	250,00	6 167,67
		Položka pořadí 7 . 13.33550*1,85		24.67068		
7	139601102R00	Ruční výkop jam, rýh a šachet v hornině tř. 3	m3	12,98700	629,00	8 168,82
		plot sloupek : 54*0,3*0,3*0,85		4.13100		
		bránabranka : 6*0,4*0,4*0,85		0.81600		
		podhrd deska : 134*0,2*0,3		8.04000		
8	162201203R00	Vodorovné přemíst. výkopku, kolečko hor.1-4, do 10m	m3	13,33550	68,60	914,82
		Položka pořadí 7 : 13.33550		13.33550		
9	162201210R00	Příplatek za další 10 m, kolečko, výkop. z hor.1- 4	m3	66,67750	62,50	4 167,34
		Položka pořadí 8 : 13.33550*5		66.67750		
10	174101101R00	Zásyp jam, rýh, šachet se ztuhnutím	m3	4,02000	72,70	292,25
		podhrd deska : 134*0,2*0,2		5.36000		
		-134*0,05*0,2		-1.34000		
11	1001	Keř habr 108*4	ks	432,00000	250,00	108 000,00
				432.00000		
12		Odstranění stávajícího nesouvislého habrového živého plotu	kpl	1,00000	1 500,00	1 500,00
Díl: 3		Svislé a kompletní konstrukce				80 090,00
13	318110011RT5	Osazení beton. podhrabové desky do ZN držáků, deska 245x30x5cm, držák na sloupek 48/60 mm v.30cm	kus	55,00000	280,00	15 400,00
		55		55.00000		
14	338171121R00	Osazení sloupků plot. ocelových do 2,6 m, zalitím MC 28+29	kus	57,00000	130,00	7 410,00
				57.00000		
15	55342363R	Sloupek plotový EURO 1 RAL 1700 mm+2obj	kus	57,00000	240,00	13 680,00
16	55342443R	Plotový panel EURO-D RAL výška 1200 mm	kus	55,00000	520,00	28 600,00
17	55342602R	Branka ocelová h = 1200 mm š = 1200 mm, 2 sloupky	kus	1,00000	5 500,00	5 500,00
18	55342652R	Brána ocelová h = 1200 mm š = 2000 mm, 2 sloupky, SYSTEMOVÁ VÝPLŇ	kus	1,00000	9 500,00	9 500,00
Díl: 4		Vodorovné konstrukce				1 340,00
19	451577777R00	Podklad pod dlažbu z kameniva těžkého tl.do 10 cm (66+68)*0,2	m2	26,80000	50,00	1 340,00
				26.80000		
Díl: 95		Dokončovací konstrukce na pozemních stavbách				119 800,00
20	95 001	D+M Parková lavička (např. PREFA Brno typ BETO),	KS	2,00000	11 000,00	22 000,00

21	95 0011	D+M Lávka - přeskok - akátové dřevo, dubové dřevo, ocel žárově zinkovaná, nerezový spojovací materiál, mocnost akátových stojin, 150mm x 150mm, dubové desky šířky a tloušťky 300mm x 50mm	KS	1,00000	12 000,00	12 000,00
22	95 0012	D+M Skoky - akátové dřevo, dubové dřevo, ocel žárově zinkovaná, nerezový spojovací materiál, mocnost akátových stojin, 150mm x 150mm, dubové desky šířky a tloušťky 300mm x 50mm	KS	2,00000	16 000,00	32 000,00
23	95 0013	D+M Slalom - akátové dřevo, dubové dřevo, ocel žárově zinkovaná, nerezový spojovací materiál, mocnost akátových stojin, 150mm x 150mm, dubové desky šířky a tloušťky 300mm x 50mm	KS	1,00000	26 000,00	26 000,00
24	95 003	D+M Plastový odpadkový koš (např. DINOVA) upevněný na sloupek délky 2000 mm. . Součástí koše UNIVERZÁLNÍ SCHRÁNKA NA PSÍ EXTREMENTY	KS	2,00000	3 900,00	7 800,00
25	95 004	D+M Betonový psí píscour z vibrolisovaného betonu	KS	2,00000	10 000,00	20 000,00
Díl: 99		Staveništní přesun hrňot				3 109,39
26	998152121R00	Přesun hmot, oplocení, zvláštní obj. monol. do 3 m	t	11,95920	260,00	3 109,39
Díl: 767		Konstrukce zámečnické				1 650,00
27	787911821R00	Demontáž drátěného pletiva výšky do 1,6 m	m	66,00000	25,00	1 650,00

Celkem

423 241,20

Poznámky uchazeče k zadání

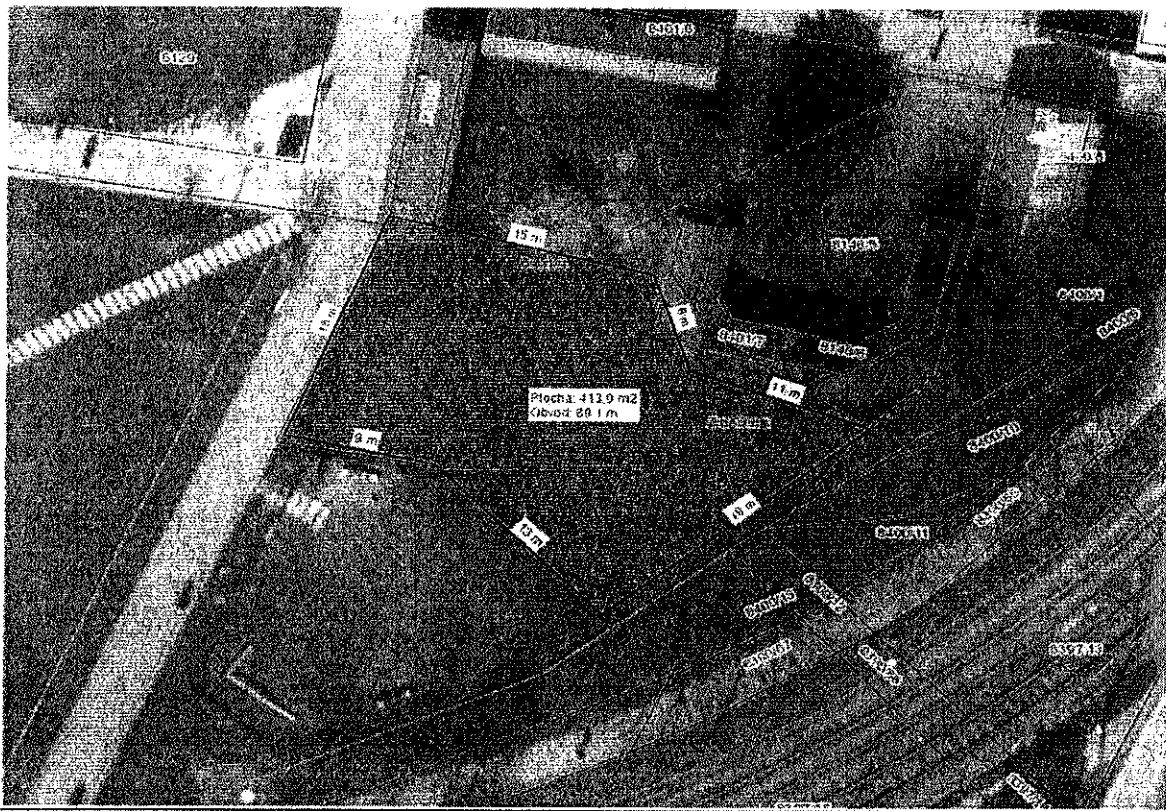


říloha č. 2 – Situační mapy

si výběh v meruňkovém sadu – p. č. 7858/2, 7859/5 v k. ú. Brno-Židenice



Psí výběh v parku Bubeníčková na Staré osadě - p. č. 8401/4 v k. ú. Židenice



Psí výběh při ul. Krásného - p. č. 4217/1 v k. ú. Židenice



