

Smlouva o dílo

dle § 2586 a násl. zákona č. 89/2012 Sb., občanský zákoník

Smluvní strany

Objednatel	Královéhradecký kraj
se sídlem	Pivovarské náměstí 1245, 500 03 Hradec Králové
IČO	708 89 546
DIČ	CZ 708 89 546
zástupce	PhDr. Jiří Štěpán, Ph.D., hejtman kraje
pověřená osoba	Ing. Ivana Bartošová, Ph.D.
kontaktní údaje:	tel.: 495 817 173, e-mail: ibartosova@kr-kralovehradecky.cz
bankovní spojení	Komerční banka, a.s.
číslo účtu	27-2031110287/0100

dále jako „objednatel“ a

Zhotovitel **ÁLMA-Linné, s.r.o.**

společnost zapsaná v obchodním rejstříku vedeném u Krajského soudu v Hradci Králové pod spisovou značkou oddíl C, vložka 25874

se sídlem	Luční 174/3, 500 03 Hradec Králové
IČO	26021854
DIČ	CZ26021854
zastoupený	Bc. Antonín Příbyl, jednatel
kontaktní údaje:	tel: 602 216 516, e-mail: stromolezechk@seznam.cz
bankovní spojení	Fio banka
číslo účtu	2900586560/2010

dále jako „zhotovitel“; objednatel a zhotovitel společně také jako „smluvní strany“

Článek 1 Úvodní ustanovení

1. Tato smlouva je uzavírána smluvními stranami na základě výsledku výběrového řízení veřejné zakázky nazvané „**Odstranění náletových dřevin a křovin v ZCHÚ PP Hřidelecká hůra, PP Pamětník, PP Svatá Anna, PP Na Plachtě 3, PP Homolka, PP Dubolka, PP Chyjická stráž a PP Zebín**“. Veřejná zakázka byla zahájena odesláním výzvy k podání nabídek dne 24.7.2018 (dále jen „veřejná zakázka“).
2. Základním podkladem pro uzavření této smlouvy je nabídka zhotovitele podaná dne 3.8.2018 v rámci výběrového řízení předmětné veřejné zakázky.
3. Zhotovitel dále prohlašuje, že realizaci předmětu smlouvy provede v souladu se zadávací dokumentací veřejné zakázky včetně všech jejích vysvětlení, doplnění a změn provedených zadavatelem do skončení lhůty pro podání nabídek.
4. Zhotovitel upozorní objednatele bez zbytečného odkladu na zjištěné zjevné vady a nedostatky podkladů pro uzavření smlouvy. Případný soupis zjištěných vad a nedostatků předané dokumentace včetně návrhů na jejich odstranění Zhotovitel předá příkazci bez zbytečného odkladu po provedení kontroly.

Článek 2 Předmět smlouvy

1. Zhotovitel se touto smlouvou zavazuje provést na svůj náklad a své nebezpečí pro objednatele dílo spočívající v odstranění náletových dřevin a křovin ze zvláště chráněných území: PP Dubolka, PP Homolka, PP Hřídělecká hůra, PP Chyjická stráž, PP Na Plachtě 3, PP Pamětník, PP Svatá Anna a PP Zebín. Podrobná specifikace a rozsah jednotlivých činností jsou uvedeny v příloze č. 2 smlouvy o dílo. Veškerá biomasa vzniklá vyřezáním náletových dřevin a křovin bude z území přírodních památek odstraněna. Schematický zákres dílčích zájmových ploch určených k odstranění náletových dřevin a křovin je součástí mapové přílohy v mapovém podkladu, který je přílohou č.1 smlouvy o dílo (dále jen „dílo“).
2. Dílo bude realizováno způsobem dle odst. 3 a v souladu s mapovým podkladem dle přílohy č. 1 a v souladu se specifikací plnění dle přílohy č. 2 smlouvy o dílo.
3. Objednatel se zavazuje dílo převzít a zaplatit za něj zhotoviteli cenu sjednanou v čl. 3 této smlouvy.

Článek 3 Cena díla a způsob její úhrady

1. Cena díla byla stranami smlouvy stanovena na základě nabídky zhotovitele v následujícím členění:

Část	Popis dílčí části plnění	Nabídková cena v Kč bez DPH
A	PP Dubolka	22.300
B	PP Homolka	22.300
C	PP Hřídělecká hůra	22.300
D	PP Chyjická stráž	22.300
E	PP Na Plachtě 3	22.300
F	PP Pamětník	22.300
G	PP Svatá Anna	22.300
H	PP Zebín	22.400

Celková cena díla v Kč bez DPH (součet všech částí)	178.500,00
DPH v Kč samostatně	37.485,00
Celková cena díla v Kč včetně DPH	215.985,00

2. Cena díla bude objednatelem uhrazena na účet zhotovitele uvedený v rámci identifikace smluvních stran.
3. Cena obsahuje veškeré náklady zhotovitele nutné k realizaci předmětu díla. Cena za dílo je pevnou cenou za dílo. Zhotovitel nese nebezpečí změny okolností. Předpokládaná hodnota plnění uvedená v příloze č. 2 smlouvy u každé dílčí části plnění není smluvní cenou, jedná se pouze o předpokládanou hodnotu plnění v rámci zadávacích podmínek veřejné zakázky.

4. Objednatel neposkytuje zálohy. Nárok na úhradu celkové ceny díla vzniká zhotoviteli v případě řádného dokončení všech částí díla bez jakýchkoliv vad a nedodělků a po jejich předání zhotovitelem bez jakýchkoliv výhrad objednatele. K zaplacení ceny díla je zhotovitel povinen vystavit objednateli daňový doklad (fakturu), který musí splňovat všechny náležitosti podle zvláštních právních předpisů.
5. Splatnost faktury bude činit alespoň 30 kalendářních dnů ode dne jejího doručení objednateli. Nebude-li faktura splňovat veškeré náležitosti daňového dokladu, jak je uvedeno výše, nebo bude mít jiné závady v obsahu, je objednatel oprávněn ji ve lhůtě její splatnosti zhotoviteli vrátit a zhotovitel je povinen vystavit objednateli fakturu opravenou či doplněnou; lhůta splatnosti počíná běžet znovu s novou lhůtou splatnosti v délce třicet kalendářních dnů od opětovného doručení náležitě doplněného či opraveného daňového dokladu (faktury). Dnem úhrady se rozumí den odepsání fakturované částky z účtu objednatele.

Článek 4 **Doba a místo plnění**

1. Zhotovitel realizuje dílo v termínech uvedených v příloze č. 2 smlouvy o dílo.
2. Místem plnění jsou jednotlivé ZCHÚ PP Dubolka, PP Homolka, PP Hřídelecká hůra, PP Chyjická stráž, PP Na Plachtě 3, PP Pamětník, PP Svatá Anna a PP Zebín v souladu s mapovým podkladem dle přílohy č. 1 této smlouvy.

Článek 5 **Předání a převzetí díla/dílčího plnění**

1. Splněním díla/dílčího plnění se rozumí úplné provedení díla/dílčího plnění a podepsání předávacího protokolu o předání a převzetí díla/dílčího plnění.
2. Nejpozději 7 kalendářních dní před předpokládaným termínem splnění každé z dílčích částí plnění článku 2 dle odst. 1 této smlouvy vyzve zhotovitel pověřenou osobu objednatele k předání a převzetí příslušné části díla.
3. Dílo bude předáno objednateli (zástupci Královéhradeckého kraje) v terénu vždy v místě plnění příslušné části díla.
4. O průběhu převjímacího řízení pořídí objednatel protokol, ve kterém se mimo jiné uvede i soupis vad, pokud je dílo obsahuje, s termínem jejich odstranění.
5. Zhotovitel je povinen u převjímacího řízení do protokolu písemně prohlásit, že dílo/dílčí plnění bylo provedeno a dokončeno v souladu s požadavky objednatele, všemi příslušnými právními předpisy, normami a standardy.
6. Objednatel není povinen převzít dílo/dílčí plnění dříve, než dojde k odstranění všech vad a nedodělků na náklad zhotovitele.

Článek 6 **Práva a povinnosti stran**

1. Zhotovitel je povinen provést dílo s potřebnou péčí tak, aby mohlo být předáno objednateli bez vad a nedodělků nejpozději v termínech stanovených touto smlouvou.
2. Objednatel nebo jím pověřená osoba je oprávněn kontrolovat provádění díla, zejména zda je prováděno v souladu s touto smlouvou a obecně závaznými právními předpisy, jakož i upozorňovat zhotovitele na zjištěné nedostatky. Zhotovitel je povinen se řídit pokyny objednatele či objednatelem

pověřené osoby.

3. Práva a povinnosti stran touto smlouvou výslovně neupravené se řídí českým právním řádem, zejména občanským zákoníkem.
4. Zjistí-li zhotovitel při provádění díla skryté překážky týkající se místa plnění, znemožňující provést dílo dohodnutým způsobem, oznámí to bez zbytečného odkladu objednateli, může smlouvu vypovědět. Zhotovitel má právo na cenu za část díla provedenou do doby, než překážku mohl při vynaložení potřebné péče odhalit.
5. Objednatel může kdykoliv od smlouvy odstoupit. Zhotovitel má právo na cenu za část díla provedenou do doby, než bylo odstoupení zhotoviteli doručeno. V pochybnostech se má za to, že odstoupení bylo doručeno zhotoviteli pátým dnem jeho odeslání.

Článek 7 Smluvní pokuty

1. Zhotovitel je povinen zaplatit objednateli smluvní pokutu ve výši 0,5 % z ceny díla za každý den prodlení s plnění díla v dílčím termínu nebo s dokončením a předáním v termínu podle čl. 4 této smlouvy.
2. Objednatel je povinen zaplatit zhotoviteli úrok z prodlení v zákonné výši za každý den prodlení s platbou ceny díla.
3. Zaplacením smluvní pokuty není dotčeno právo smluvní strany na náhradu škody vzniklé porušením smluvní povinnosti, které se smluvní pokuta týká.

Článek 8 Závěrečná ustanovení

1. Tato smlouva může být měněna pouze písemnými dodatky na základě souhlasu obou stran.
2. Tato smlouva je vyhotovena ve třech stejnopisech s platností originálu, při čemž objednatel obdrží dva výtisky a dodavatel jeden výtisk.
3. Smluvní strany prohlašují, že tato smlouva byla uzavřena vážně a svobodně, a že je jim znám význam jednotlivých ustanovení této smlouvy. Na důkaz svého souhlasu s obsahem jak je výše uvedeno připojují své podpisy.
4. Tato smlouva nabývá platnosti dnem podpisu oběma smluvními stranami. V případě, že smlouva podléhá povinnému uveřejnění ve smyslu zákona č. 340/2015 Sb., o zvláštních podmínkách účinnosti některých smluv, uveřejňování těchto smluv a o registru smluv (zákon o registru smluv), nenabyde smlouva účinnosti dříve, než bude uveřejněna v souladu s tímto zákonem. Pro potřeby uveřejnění smlouvy ve smyslu tohoto odstavce smluvní strany prohlašují, že smlouva neobsahuje obchodní tajemství a že s jejím uveřejněním souhlasí.
5. Zhotovitel souhlasí s uveřejněním všech údajů uvedených v této smlouvě podle zákona č. 106/1999 Sb., o svobodném přístupu k informacím, ve znění pozdějších předpisů, resp. zákona č. 123/1998 Sb., o právu na informace o životním prostředí, ve znění pozdějších předpisů.
6. Uzavření této smlouvy schválila Rada Královéhradeckého kraje usnesením č. RK/23/1516/2018 ze dne 3.9.2018.

Přílohy

č. 1 Mapový podklad

č.2 Podrobná specifikace

Za objednatele

v Hradci Králové dne

.....
PhDr. Jiří Štěpán, Ph.D.
hejtman Královéhradeckého kraje

Za zhotovitele

v Hradci Králové dne

.....
Bc. Antonín Příbyl
jednatel

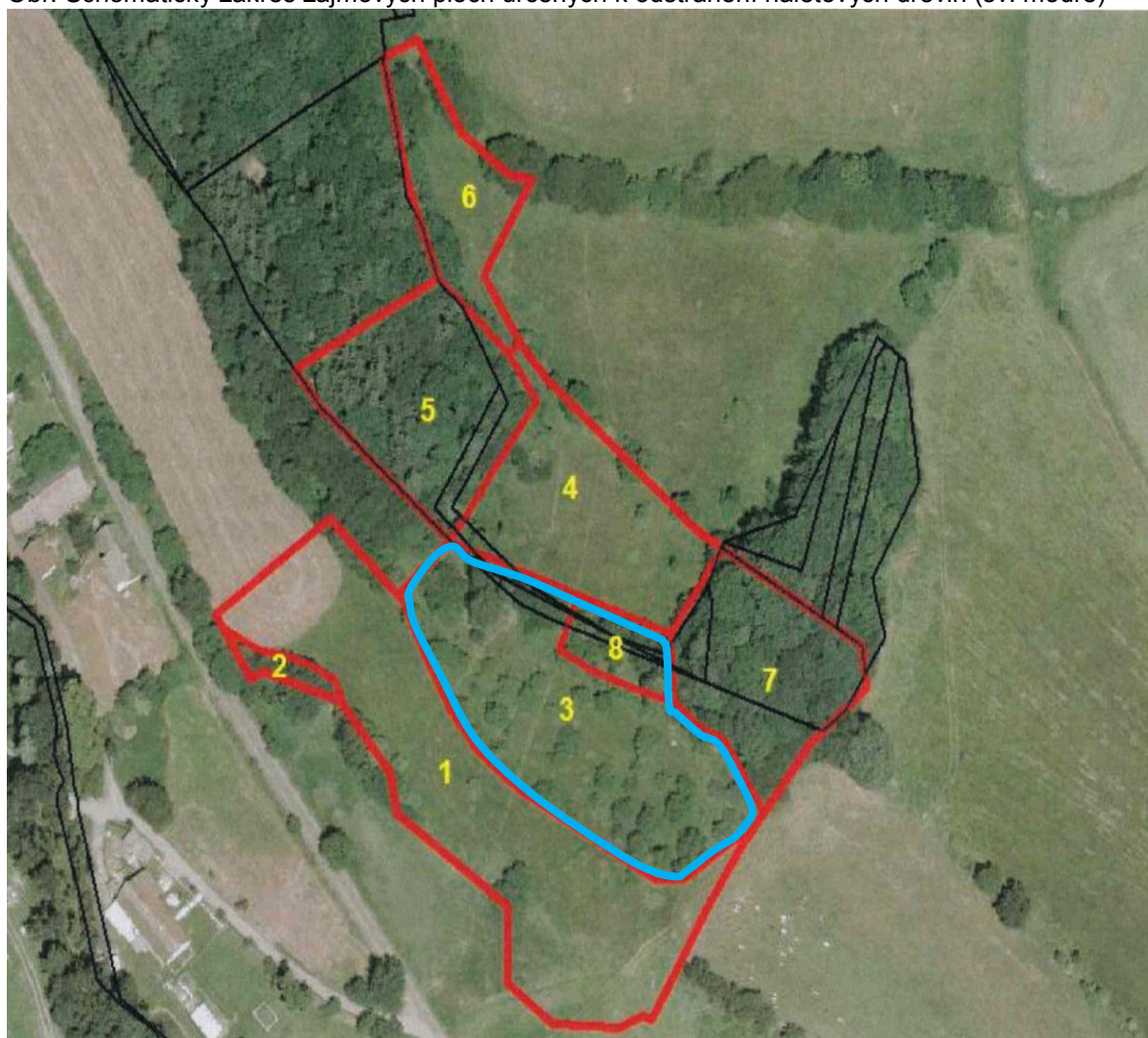
1. Přírodní památka Dubolka

Obr. Schematický zákres zájmových ploch určených k odstranění náletových dřevin (sv. modře)



2. Přírodní památka Homolka

Obr. Schematický zákres zájmových ploch určených k odstranění náletových dřevin (sv. modře)



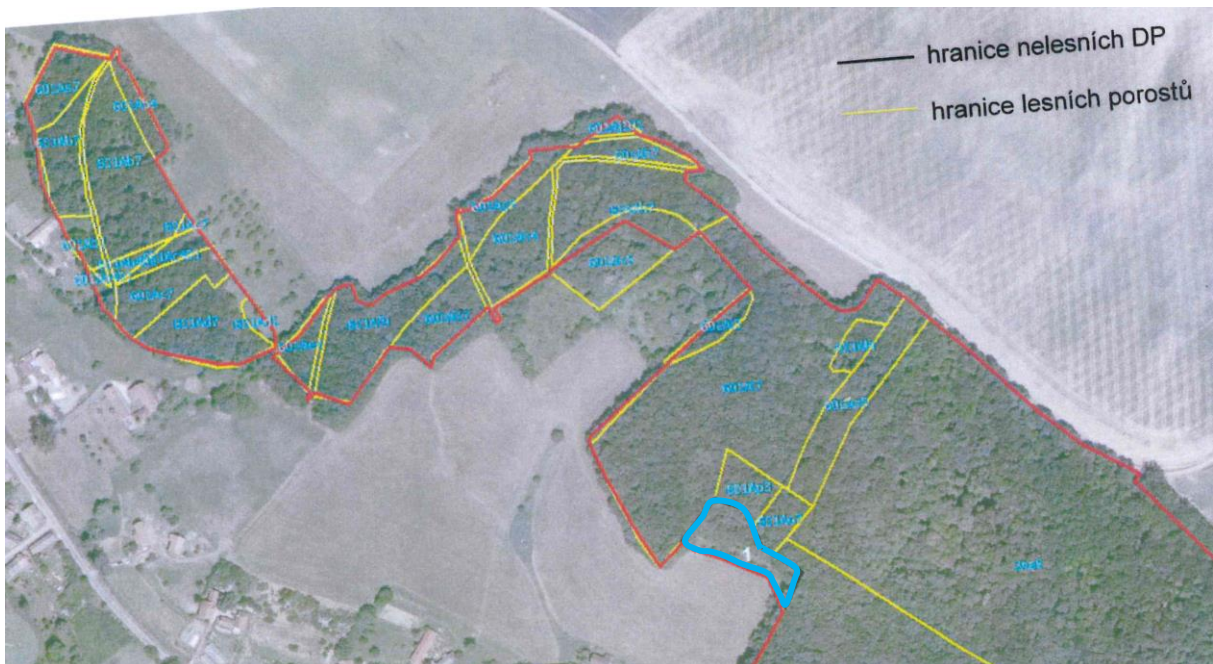
3. Přírodní památka Hřídalecká hůra

Obr. Schematický zákres zájmových ploch určených k odstranění náletových dřevin (sv. modře)



4. Přírodní památka Chyjická stráň

Obr. Schematický zákres zájmové plochy určené k odstranění křovin a náletových dřevin (sv. modře)



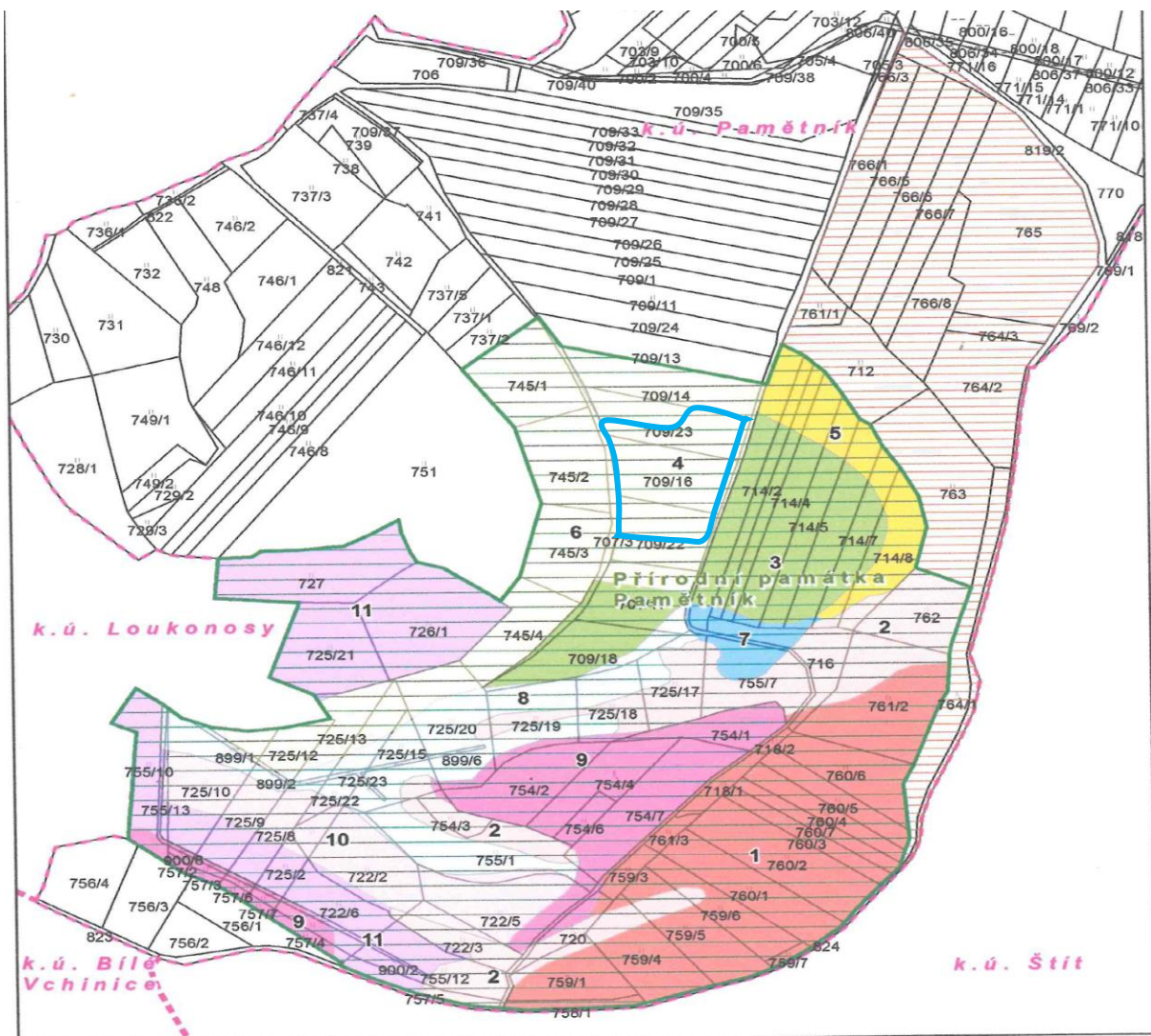
5. Přírodní památka Na Plachtě 3

Obr. Schematický zákres zájmových ploch určených k odstranění náletových dřevin (sv. modře)



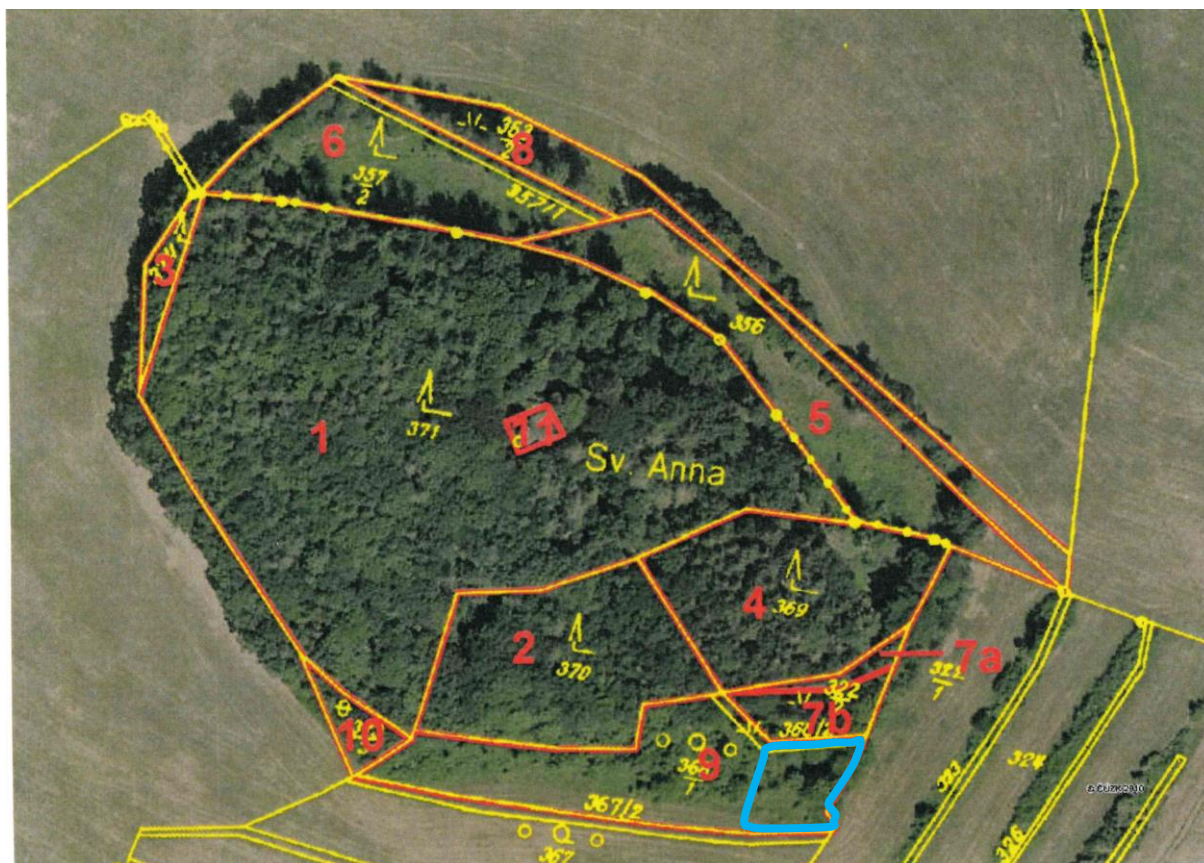
6. Přírodní památka Pamětník

Obr. Schematický zákres zájmové plochy určené k odstranění náletových dřevin (sv. modře)



7. Přírodní památka Svatá Anna

Obr. Schematický zákres zájmové plochy určené k odstranění náletových dřevin (sv. modře)



8. Přírodní památka Zebín

Obr. Schematický zákres zájmové plochy určené k odstranění náletových dřevin a křovin (sv. modře)



Podrobná specifikace prací a dodávek

Název veřejné zakázky	Odstranění náletových dřevin a křovin v ZCHÚ PP Hřídelecká hůra, PP Pamětník, PP Svatá Anna, PP Na Plachtě 3, PP Homolka, PP Dubolka, PP Chyjická stráň a PP Zebín
Zadavatel	Královéhradecký kraj, Pivovarské náměstí 1245, 500 03 Hradec Králové, IČO 708 89 546
Druh řízení	Veřejná zakázka malého rozsahu na služby

Předmět veřejné zakázky

Předmětem veřejné zakázky je závazek zhotovitele spočívající v odstranění náletových dřevin a křovin ze zvláště chráněných území: PP Dubolka, PP Homolka, PP Hřídelecká hůra, PP Chyjická stráň, PP Na Plachtě 3, PP Pamětník, PP Svatá Anna a PP Zebín. Přesná specifikace rozsahu a způsobu provedení prací je popsána u jednotlivých přírodních památek.

Veškerá biomasa vzniklá vyřezáním náletových dřevin a křovin bude z území přírodních památek odstraněna. Schematický zakresl zájmových ploch určených k odstranění náletových dřevin a křovin je součástí dílčích mapových příloh.

Popis prací a dodávek:

1. Přírodní památka Dubolka

Práce budou spočívat v odstranění náletových dřevin (především bříza, topol, trnovník akát a borovice) z území přírodní památky Dubolka. Na dílčí ploše č. 2 budou vyřezány náletové dřeviny a částečně křoviny v severní části (plocha 0,07 ha), na dílčí ploše č. 4 budou vyřezány náletové dřeviny a tím dojde k obnažení kolmé jižně orientované lomové stěny v západní části (plocha 0,05 ha) a na dílčí ploše č. 6 dojde k vyřezání náletových dřevin a křovin (plocha 0,07 ha) viz schematický zakresl. Následný zátěr pařezů bude proveden vhodným přípravkem (např. Roundup nebo Garlon, zadavatel umožňuje realizovat práce i jiným kvalitativně odpovídajícím řešením) nejpozději do 6 h po odříznutí dřevin. Práce budou provedeny ručně za použití pily a křovinořezu. Veškerá biomasa vzniklá vyřezáním náletových dřevin a křovin bude z území přírodní památky Dubolka odstraněna. Celková plocha je 0,19 ha.

Termín provedení prací je stanoven **od 01. 10. 2018 do 15. 03. 2019.**

Předpokládaná hodnota dílčí části plnění je 15.000 Kč.

2. Přírodní památka Homolka

Práce budou spočívat v částečném vyřezání křovin a náletových dřevin z území přírodní památky Homolka. Na dílčí ploše č. 3 bude provedeno částečné vyřezání křovin a náletových dřevin (na polovinu současného stavu) ve střední a západní části dílčí plochy (plocha 0,3 ha). Na dílčí ploše č. 8 bude provedeno částečné vyřezání křovin a náletových dřevin (udržovat pokryvnost dřevin 40 - 50%), plocha 0,03 ha. Následný zátěr pařezů bude proveden vhodným přípravkem (Roundup nebo Garlon, zadavatel umožňuje realizovat práce i jiným kvalitativně odpovídajícím řešením) nejpozději do 6 h po odříznutí dřevin. Práce budou provedeny ručně za použití pily a křovinořezu. Celková plocha je 0,33 ha. Veškerá biomasa vzniklá vyřezáním náletových dřevin bude z území přírodní památky Homolka odstraněna.

Termín provedení prací je stanoven **od 01. 10. 2018 do 15. 03. 2019.**

Předpokládaná hodnota dílčí části plnění je 25.000 Kč.

3. Přírodní památka Hřídelecká hůra

Práce budou spočívat v odstranění náletových dřevin (především jasan, javor, bříza, trnovník akát, hloh, šípková růže a bez černý) z území přírodní památky Hřídelecká hůra. Na části dílčí plochy č. 1 (lom) bude provedeno vyřezávání pouze v ploše lomu a na osypech; na stěnách a hraně lomu je nutné vyřezávat pouze invazivní a expanzní druhy, jako je trnovník akát a bez černý. Na dílčích plochách č. 3 (step na severním svahu) a č. 4 (step na východním svahu) bude provedeno vyřezání náletových dřevin zejména jasanu, javoru, ořešáku, hlohu, trnovníku akátu, šípkové růže, trnek a hlohu viz schematický zakres. Následný zátěr pařezů bude proveden vhodným přípravkem (Roundup nebo Garlon, zadavatel umožňuje realizovat práce i jiným kvalitativně odpovídajícím řešením) nejpozději do 6 h po odříznutí dřevin. Práce budou provedeny ručními nástroji a lehkou technikou. Veškerá biomasa vzniklá vyřezáním náletových dřevin bude z území přírodní památky Hřídelecká hůra odstraněna. Celková výměra plochy je 0,39 ha.

Termín provedení prací je stanoven **od 15. 09. 2018 do 31. 10. 2018.**

Předpokládaná hodnota dílčí části plnění je 30.000 Kč.

4. Přírodní památka Chyjická stráň

Práce budou spočívat v odstranění křovin a náletových dřevin z území přírodní památky Chyjická stráň na dílčí ploše č. 1 viz schematický zakres. Následný zátěr pařezů bude proveden vhodným přípravkem (Roundup nebo Garlon, zadavatel umožňuje realizovat práce i jiným kvalitativně odpovídajícím řešením) nejpozději do 6 h po odříznutí dřevin. Práce budou provedeny ručně za použití pily a křovinořezu. Celková plocha je 0,26 ha. Veškerá biomasa vzniklá vyřezáním křovin a náletových dřevin bude z území přírodní památky Chyjická stráň odstraněna.

Termín provedení prací je stanoven **od 01. 10. 2018 do 15. 03. 2019.**

Předpokládaná hodnota dílčí části plnění je 17.000Kč.

5. Přírodní památka Na Plachtě 3

Práce budou spočívat v odstranění náletových a invazních dřevin (především bříza, topol, borovice a trnovník akát) z území přírodní památky Na Plachtě 3. Na dílčí ploše č. 2 budou vyřezány náletové dřeviny na ploše 2,56 ha, na dílčí ploše č. 6 budou vyřezány náletové dřeviny na ploše 0,46 ha a na dílčí ploše č. 8 budou vyřezány náletové dřeviny na ploše 0,58 ha viz schematický zakres. Následný zátěr pařezů bude proveden vhodným přípravkem (Roundup nebo Garlon, zadavatel umožňuje realizovat práce i jiným kvalitativně odpovídajícím řešením) nejpozději do 6 h po odříznutí dřevin. Vyřezané náletové a invazní dřeviny budou z území přírodní památky Na Plachtě 3 odklizeny.

Termín provedení prací je stanoven **od 01. 10. 2018 do 31. 03. 2019.**

Předpokládaná hodnota dílčí části plnění je 180.000 Kč.

6. Přírodní památka Pamětník

Práce budou spočívat v odstranění náletových dřevin z území přírodní památky Pamětník na části dílčí plochy č. 4, viz schematický zákres. V zájmovém území bude ponecháno 20 % výstavků. Následný zátěr pařezů bude proveden vhodným přípravkem (Roundup nebo Garlon, zadavatel umožňuje realizovat práce i jiným kvalitativně odpovídajícím řešením) nejpozději do 6 h po odříznutí dřevin. Práce budou provedeny ručně za použití pily a křovinořezu. Celková plocha je 1,3 ha. Veškerá biomasa vzniklá vyřezáním náletových dřevin bude z území přírodní památky Pamětník odstraněna.

Termín provedení prací je stanoven **od 01. 11. 2018 do 15. 03. 2019.**

Předpokládaná hodnota dílčí části plnění je 98.000 Kč.

7. Přírodní památka Svatá Anna

Práce budou spočívat v odstranění náletových dřevin (především bříza, jilm, jasan, topol, trnovník akát, borovice, smrk) z území přírodní památky Svatá Anna. Náletové dřeviny budou odstraněny z části dílčí plochy č. 9 (plocha 0,07 ha) viz schematický zákres. Následný zátěr pařezů bude proveden vhodným přípravkem (Roundup nebo Garlon, zadavatel umožňuje realizovat práce i jiným kvalitativně odpovídajícím řešením) nejpozději do 6 h po odříznutí dřevin. Jednotlivé exempláře cennějších dřevin, tj. třešní, budou ponechány na místě. Současně budou odstraněny suché větve z dřívě provedených prořezávek. Práce budou provedeny ručně za použití pily a křovinořezu. Veškerá biomasa vzniklá vyřezáním náletových dřevin bude z území přírodní památky Svatá Anna odstraněna.

Termín provedení prací je stanoven **od 01. 11. 2018 do 28. 02. 2019.**

Předpokládaná hodnota dílčí části plnění je 4.000 Kč.

8. Přírodní památka Zebín

Práce budou spočívat v odstranění náletových dřevin a křovin z území přírodní památky Zebín na části dílčí plochy č. 3 viz schematický zákres. Následný zátěr pařezů bude proveden vhodným přípravkem (Roundup nebo Garlon, zadavatel umožňuje realizovat práce i jiným kvalitativně odpovídajícím řešením) nejpozději do 6 h po odříznutí dřevin. Práce budou provedeny ručně za použití pily a křovinořezu. Celková plocha je 0,15 ha. Veškerá biomasa vzniklá vyřezáním náletových dřevin a křovin bude z území přírodní památky Zebín odstraněna v souladu s platným plánem péče o přírodní památku Zebín. Je přípustné i její spálení na hromadě na dně lomu.

Termín provedení prací je stanoven **od 01. 10. 2018 do 15. 03. 2019.**

Předpokládaná hodnota dílčí části plnění je 10.000 Kč.