



**Rámcová Smlouva o poskytování komunálních služeb
(správa a údržba zeleně)
pro lokalitu: Bukov část č. 3 veřejné zakázky**

Dnešního dne uzavřely následující smluvní strany:

AVE Ústí nad Labem s.r.o.
Neštěmická 779/4, 400 21 Ústí nad Labem

IČ: 61329002 DIČ: CZ61329002
Bankovní spojení: [REDACTED]
Zastoupen: jednateli společnosti
Ing. Zbyňkem Matysem a Ing. Petrem Hrdličkou
(dále jen „**Poskytovatel**“)

a

Statutární město Ústí nad Labem
Městský obvod Ústí nad Labem - město
Velká Hradební 8A, 401 18 Ústí nad Labem

IČ: 00081531 DIČ: CZ00081531
Bankovní spojení: [REDACTED]
Zastoupen: starostou Městského obvodu Ústí nad Labem - město
Mgr. Janem Tvrdíkem
(dále jen „**Objednatel**“)

tuto

rámcovou Smlouvu o poskytování komunálních služeb

v souladu s ustanovením § 269 odst. 2 zákona č. 513/1991 Sb., obchodní zákoník, ve znění
pozdějších předpisů (dále jen „obchodní zákoník“),
v návaznosti na § 11 zákona č. 137/2006 Sb., o veřejných zakázkách, ve znění pozdějších
předpisů (dále jen „ZVZ“)
(dále jen „**Smlouva**“).

Smluvní strany, vědomy si svých závazků v této Smlouvě obsažených a s úmyslem být touto Smlouvou
vázány, dohodly se na následujícím znění Smlouvy:

1. PŘEDMĚT SMLOUVY

- 1.1. Předmětem této Smlouvy je úprava podmínek plnění týkajících se jednotlivých objednávek na poskytování komunálních služeb uzavřených na základě této Smlouvy mezi Objednatelem a Poskytovatelem způsobem specifikovaným v čl. 3 této Smlouvy.
- 1.2. Poskytovatel se touto Smlouvou zavazuje poskytovat Objednateli komunální služby spočívající ve správě a údržbě zeleně za podmínek specifikovaných v Příloze č. 1 bod 1 této Smlouvy; a to v následujícím rozsahu:
 - 1.2.1. **základní plnění** - správa a údržba zeleně v rozsahu uvedeném v a v Příloze č. 1 bod 2.1 této Smlouvy
 - 1.2.2. **související plnění** - další činnosti související s předmětem plnění dle čl. 1.2.1 této Smlouvy neuvedené v příloze č. 1 bod 2.1 této Smlouvy, za předpokladu, že jsou uvedené v ceníku 823-1 „Plochy a úprava území“
- 1.3. Plnění uvedená v ustanovení čl. 1.2.1 a 1.2.2. této Smlouvy jsou dále označována souhrnně též jako „**Dílčí plnění**“.
- 1.4. Objednatel se touto Smlouvou zavazuje poskytnout dohodnutou součinnost a dále se zavazuje zaplatit Poskytovateli za řádně poskytnuté plnění cenu podle čl. 4 této Smlouvy.
- 1.5. Podkladem pro uzavření této smlouvy je nabídka poskytovatele ze dne 4. 3. 2013 (dále jen „nabídka“) podaná ve veřejné zakázce nazvané „**Poskytování komunálních služeb – údržba zeleně, část: 3 - Bukov** (dále jen „Veřejná zakázka“), zadávané v souladu se ZVZ.

2. MÍSTO A DOBA PLNĚNÍ

- 2.1. Místem poskytování Plnění je správní území Statutárního města Ústí nad Labem, správní území Městského obvodu Ústí nad Labem - město.
- 2.2. Poskytovatel je povinen provádět Dílčí plnění v souladu s termíny uvedenými v Přílohách č. 1 a 2 této Smlouvy a dále konkrétně specifikovanými v objednávkách Objednatele podle článku 3 této Smlouvy.

3. OBJEDNÁNÍ DÍLČÍCH PLNĚNÍ

- 3.1. Dílčí plnění podle této Smlouvy budou prováděna Poskytovatelem na základě jednotlivých dílčích objednávek,
- 3.2. Pro zadávání objednávek Objednatelem platí následující pravidla:
 - 3.2.1. objednávka na Dílčí plnění či jeho část podle této Smlouvy bude Poskytovateli doručena nejpozději sedm (7) kalendářních dnů před požadovanou dobou poskytnutí plnění, není-li v této Smlouvě dále stanoveno jinak;
 - 3.2.2. v případě naléhavé situace, vyvolané zejména náhlou změnou počasí, v důsledku živelné události, havárie, potřebou mimořádného úklidu apod., je Objednatel oprávněn práce objednat telefonicky 1 hodinu před požadovanou dobou plnění a poté doručit objednávku písemnou formou. Objednateli bude sděleno pohotovostní telefonní číslo Poskytovatele.
- 3.3. Objedávka bude obsahovat minimálně:
 - 3.3.1. číslo objednávky,
 - 3.3.2. požadované plnění či dodávku (konkrétní rozsah plnění);
 - 3.3.3. konkrétní dobu plnění a místo plnění,
 - 3.3.4. podpis oprávněné osoby.
- 3.4. Poskytovatel se zavazuje potvrdit (písemně na objednávku či e-mailem) přijatou objednávku Objednatele podle odst. 3.2.1 této Smlouvy nejpozději do dvou (2) pracovních dnů ode dne jejího doručení, pokud bude objednávka vyhotovena a doručena Poskytovateli v souladu se Smlouvou.

- 3.5. Nepotvrdí-li Poskytovatel objednávku ve lhůtě stanovené v odst. 3.4. této Smlouvy, považuje se objednávka za potvrzenou dnem marného uplynutí lhůty podle odst. 3.4. této Smlouvy.
- 3.6. Objednávky budou Poskytovateli doručovány elektronickou poštou na adresu: [REDAKCE] Potvrzení objednávky je Poskytovatel povinen provést rovněž elektronickou poštou na adresu elektronické pošty, ze které byla datová zpráva (objednávka) odeslána. Datové zprávy objednatele i poskytovatele musí být v takovém případě podepsány platným zaručeným elektronickým podpisem založeným na kvalifikovaném certifikátu.
- 3.7. Objednávky mohou být Objednatelem učiněny rovněž v listinné podobě, a to osobním doručením, poštou s dodejkou na adresu sídla/místa podnikání Poskytovatele nebo faxem na číslo [REDAKCE] Potvrzení objednávky doručí Poskytovatel v takovém případě elektronickou poštou (e-mailem) nebo jej uvede na objednávku při osobním převzetí.
- 3.8. V případě objednávky podle odstavce 3.2.2. této smlouvy, může být objednávka učiněna telefonicky na dispečink poskytovatele s tím, že objednatel je povinen ji nejpozději první následující pracovní den potvrdit písemnou formou
- 3.9. Objednávku může Objednatel zrušit či změnit do okamžiku, než je mu doručeno potvrzení objednávky ze strany Poskytovatele. Takovým zrušením nevzniká Poskytovateli žádný nárok z objednávky či z jejího zrušení.
- 3.10. Tato Smlouva nezavazuje Objednatele zadávat objednávky Poskytovateli v jakémkoliv rozsahu. Skutečnost, že s Objednatelem nebyla po určitou dobu uzavřena žádná jednotlivá smlouva, nezpůsobuje zánik této Smlouvy, ani tak Poskytovateli nevzniká nárok na jakékoli plnění.

4. CENA A PLATEBNÍ PODMÍNKY

- 4.1. Cena za poskytování jakéhokoliv plnění podle této Smlouvy je stanovena v příloze č. 1 bodě 2 této Smlouvy formou:
- **stanovení jednotkových cen pro jednotlivá základní plnění dle čl. 1.2.1 této Smlouvy (v Kč)**
 - **stanovení výše sazby z ceníkových cen platného Ceníku 823-1 „Plochy a úprava území“ pro související plnění dle čl. 1.2.2 této Smlouvy (v %)**
- Není-li v příslušné příloze této Smlouvy výslovně stanoveno jinak, je cena uvedena bez daně z přidané hodnoty, která bude k ceně připočítána v zákonem stanovené výši.
- 4.2. Jednotkové ceny za jednotlivá plnění uvedená v Příloze č. 1 bodě 2.1 této Smlouvy jsou nejvýše přípustné a obsahují veškeré náklady Poskytovatele spojené s komplexním a řádným provedením plnění (služby či dodávky), včetně pořízení potřebného materiálu a provedení veškerých dalších souvisejících prací. Poskytovatel prohlašuje, že si je vědom, že nad rámec dohodnuté ceny nemá nárok na náhradu jakýchkoli nákladů, není-li v této smlouvě výslovně uvedeno konkrétní plnění, které poskytuje na svůj náklad Objednatel. V případě nižšího rozsahu prací, než který odpovídá jednotkové ceně pro příslušné plnění dle přílohy č. 1 bod 2.1 této smlouvy, se hradí poměrná část příslušné jednotkové ceny.
- 4.3. Poskytování plnění nad rámec této Smlouvy lze pouze za podmínek dle ZVZ.
- 4.4. Poskytovatelem uplatňovaná (fakturovaná) cena bude vypočtena v souladu s touto Smlouvou na základě jednotkových cen, vynásobených rozsahem řádně poskytnutého plnění, tj. jednotek a počtem řádně poskytnutého plnění, které Objednatel objednal a po jeho řádném provedení převzal v souladu s touto Smlouvou.
- 4.5. Nebude-li Poskytovatel schopen poskytnout plnění v objednaném rozsahu, a to z důvodu nikoliv na jeho straně, vzniká mu nárok na odpovídající část ceny a to podle rozsahu skutečně poskytnutých plnění. O snížení rozsahu plnění bude vyhotoven zápis, potvrzený podpisem obou smluvních stran.
- 4.6. Objednatel se zavazuje cenu plnění podle této Smlouvy hradit měsíčně na podkladě soupisu provedeného plnění, viz. čl. 5.8, odsouhlaseného oprávněnou osobou Objednatele, který bude oceněn jednotkovými cenami uvedenými v seznamu jednotkových cen v rámci

Dílčích plnění podle přílohy č. 1 této smlouvy a to na základě faktur vystavených Poskytovatelem vždy do 15. dne následujícího měsíce.

- 4.7. Splatnost všech faktur činí 21 dnů ode dne jejich doručení Objednateli. Faktura se považuje za doručenou jejím převzetím Objednatелеm. Cena za plnění je splatná bankovním převodem na účet Poskytovatele uvedený ve faktuře. Závazek zaplatit fakturovanou částku je splněn dnem, kdy je příslušná částka odepsána z účtu Objednatele.
- 4.8. Faktura musí obsahovat veškeré údaje vyžadované právními předpisy, zejm. ustanovením § 28 zákona č. 235/2004 Sb., o dani z přidané hodnoty, ve znění pozdějších předpisů a touto Smlouvou.
- 4.9. Nebude-li faktura obsahovat stanovené náležitosti nebo v ní nebudou správně uvedené údaje, je Objednatel oprávněn vrátit ji Poskytovateli ve lhůtě splatnosti od jejího doručení s uvedením chybějících náležitostí nebo nesprávných údajů. V takovém případě se přerušuje běh lhůty splatnosti a nová lhůta splatnosti počne běžet doručením opravené faktury.
- 4.10. Objednatel se zavazuje písemně informovat Poskytovatele o dalších údajích nezbytných pro fakturaci souvisejících s organizační strukturou objednatel (§ 109 odst. 2 zák. č. 128/2000 Sb., O obcích ve znění pozdějších předpisů) a rozpočtovou skladbou používanou Objednatелеm
- 4.11. Objednatel je oprávněn započíst jakoukoliv svou pohledávku vyplývající z této Smlouvy za Poskytovatelem proti kterékoliv pohledávce Poskytovatele.

5. PRÁVA A POVINNOSTI POSKYTOVATELE

- 5.1. Poskytovatel se zavazuje poskytovat jakékoliv plnění dle této Smlouvy na vysoké odborné úrovni, v souladu s pokyny Objednatel, platnými právními předpisy, českými státními normami (ČSN), které se týkají předmětu této Smlouvy, jakož i nařízením a obecně závaznými vyhláškami Statutárního města Ústí nad Labem.
- 5.2. Poskytovatel je povinen zajistit, aby při poskytování plnění byly dodrženy obecně závazné právní předpisy, zejména pak obecně závazné právní předpisy vymezující pravidla bezpečnosti a ochrany zdraví při práci a požární ochrany. Poskytovatel především zajistí, aby všechny osoby, které se budou podílet na poskytování plnění podle této Smlouvy, byly proškoleny v problematice bezpečnosti práce, požárních a hygienických předpisů a byly vybaveny potřebnými ochrannými a pracovními pomůckami.
- 5.3. V případě, že Poskytovatel prokazoval splnění části kvalifikace prostřednictvím subdodavatele, musí tento subdodavatel plnit tu část plnění, jež prokazoval za poskytovatele. Poskytovatel odpovídá za činnost subdodavatele, jako by plnil sám.
- 5.4. Poskytovatel je povinen nakládat s veškerými odpady vzniklými při provádění činnosti podle této Smlouvy v souladu se zákonem č. 185/2001 Sb., o odpadech, ve znění pozdějších předpisů. Poskytovatel je rovněž povinen vést evidenci odpadů a plnit i další povinnosti vyplývající pro něj z obecně závazných právních předpisů. Poskytovatel je povinen si předem od Objednatel vyžádat písemné schválení způsobu nakládání s jednotlivými druhy odpadů a jejich případných změn a dále je povinen dokladovat objednateli přesný způsob provedené likvidace či jiného naložení s odpady
- 5.5. Poskytovatel je povinen zajistit provádění údržby zeleně podle odst. 1.2 této Smlouvy v místě plnění prostřednictvím potřebného počtu osob s potřebnou kvalifikací. Poskytovatel je povinen zajistit, aby všechny další osoby, které budou provádět jakékoliv plnění týkající se údržby zeleně podle odst. 1.2., vždy pracovaly pod dozorem osob s potřebnou kvalifikací.
- 5.6. V případě objednávky Dílčího plnění podle odst. 3.2.2. této Smlouvy je Poskytovatel povinen zahájit požadované plnění nejpozději do 1 hodiny od přijetí objednávky.
- 5.7. Poskytovatel je povinen vést pro každé plnění podle odst. 1 samostatně deník prováděného plnění (dále jen „Deník“), ve kterém bude denně čitelně a srozumitelně zaznamenáváno prováděné plnění tak, aby pověřený zaměstnanec Objednatel měl kdykoliv možnost zkontrolovat a potvrdit kvalitu a rozsah prováděného plnění, případně dát pokyn k přerušování plnění, pokud neodpovídá této Smlouvě či stanoveným podmínkám. Zjistí-li pověřený zaměstnanec Objednatel nedostatky v kvalitě a rozsahu prováděného plnění, запиše tyto nedostatky do Deníku nebo jiným písemným způsobem Poskytovatele na tyto

nedostatky upozorní a stanoví Poskytovateli termín, popřípadě i způsob jejich odstranění. Do Deníku je Poskytovatel povinen zaznamenat započetí, průběh a dokončení prováděného plnění. Výčet množství provedeného plnění bude v Deníku uváděn průběžně, popřípadě po dokončení uceleného úseku. K výčtu provedeného plnění slouží jednoznačně formulované druhy činností. V případě extrémních klimatických podmínek Poskytovatel do Deníku zaznamená jejich popis. Práce nevykazované v měrných jednotkách budou zaznamenány věcně s konstatováním stavu a průběhu plnění. Kopii Deníku je Poskytovatel povinen uschovávat po dobu účinnosti této Smlouvy a nejméně 1 rok po jejím skončení. Objednatel a jím pověřený zaměstnanec je oprávněn kdykoliv do Deníku nahlížet a žádat o vyhotovení opisů.

- 5.8. Poskytovatel je povinen zpracovat soupis provedeného plnění podle čl. 4.6 této Smlouvy s uvedením jednotkových cen podle Přílohy č. 1 této Smlouvy v položkovém členění s uvedením oceněných položek a tento soupis, doložený originály zápisů v Deníku, předložit Objednateli ke schválení do pěti (5) pracovních dnů od konce příslušného kalendářního měsíce. Objednatel je povinen předložený soupis provedeného plnění do pěti (5) pracovních dnů od jeho obdržení schválit nebo vrátit Poskytovateli s uvedením připomínek. Pro předložení a schválení opraveného soupisu platí lhůty podle tohoto odstavce obdobně. Bez tohoto soupisu je vystavená faktura bezpředmětná.
- 5.9. Poskytovatel je povinen mít po celou dobu účinnosti smlouvy uzavřeno platné pojištění odpovědnosti za škodu způsobenou třetí osobě s limitem pojistného plnění ve výši min. 1 000 000 Kč. Poskytovatel se zavazuje prokázat objednateli do 30 dnů od podpisu této smlouvy splnění povinností dle předchozí věty, včetně zaplacení pojistného.
- 5.10. Poskytovatel je povinen všechny věci nalezené v místě plnění neprodleně předat objednateli a uvést do deníku tuto skutečnost včetně popisu nalezené věci, doby nalezení, doby předání objednateli a identifikace osoby, které byla věc předána.
- 5.11. Poskytovatel je povinen provádět pravidelnou kontrolu místa plnění a neprodleně objednatele a policejní složky informovat o jakýchkoliv zásazích do věcí (zeleň, mobiliář) ze strany třetích osob, zejména o zničení, poškození, či odcizení kterékoliv části zeleně či mobiliáře v místě plnění.
- 5.12. Poskytovatel je též povinen neprodleně informovat objednatele a záchranné (popř. i policejní) složky v případě zranění osob v místě plnění.
- 5.13. Provádění kontrol a jejich výsledky (s uvedením případných škod či ztrát) budou zaznamenávány do deníku spolu se jménem zaměstnance Poskytovatele, který kontrolu prováděl.
- 5.14. Další práva a povinnosti Poskytovatele při provádění Dílčích plnění jsou uvedeny v Příloze č.1 této Smlouvy.
- 5.15. Poskytovatel se dále zavazuje, že po provedení předmětu plnění dle této Smlouvy poskytne objednateli součinnost, aby objednatel mohl dostát svým povinnostem dle § 147a ZVZ, zejména mu na jeho žádost poskytne seznam subdodavatelů podílejících se na provádění díla.

6. PRÁVA A POVINNOSTI OBJEDNATELE

- 6.1. Objednatel se zavazuje spolupracovat s Poskytovatelem a poskytovat mu veškerou nutnou, vhodnou a potřebnou součinnost při plnění této Smlouvy.
- 6.2. Objednatel je oprávněn vykonávat v rámci předem stanovených kontrolních dnů kontrolu provádění plnění pověřenou osobou (zejm. trvalý technický dozor), přičemž tato pověřená osoba (zejm. trvalý technický dozor) je oprávněna bezodkladně Poskytovatele písemně nebo telefonicky upozornit na zjištěné nedostatky. Termíny kontrolních dnů budou určeny na podkladě písemného návrhu Objednatele akceptovaného Poskytovatelem.
- 6.3. Nedostatky oznámené podle ustanovení 6.2 budou zaznamenány do „Deníku“ o zjištěných nedostatcích s uvedením termínu jejich bezplatného odstranění.
- 6.4. Objednatel je dále oprávněn vedle výkonu trvalého technického dozoru podle odst. 6.2. této smlouvy provádět rovněž namátkovou kontrolu provádění plnění dle této smlouvy i mimo kontrolní dny a to i prostřednictvím jiných osob.

- 6.5. Další práva a povinnosti Objednatele ve vztahu k Dílčím plněním jsou uvedeny v Příloze č. 1 této Smlouvy.

7. ZÁRUKA ZA JAKOST, REKLAMACE

- 7.1. Poskytovatel se zavazuje provádět plnění podle této Smlouvy v souladu s požadavky vyplývajícími z této Smlouvy v odpovídající kvalitě.
- 7.2. Není-li Dílčí plnění provedeno v souladu se závazky vyplývajícími z ustanovení této Smlouvy, jsou Objednatel či Objednatelem pověřené osoby oprávněny sdělit Poskytovateli nedostatky vyskytující se v této dílčí části plnění. Poskytovatel je povinen sdělené nedostatky bezodkladně, nejpozději však ve lhůtě čtyřiceti osmi (48) hodin odstranit a informovat o odstranění Objednatele, nebo v téže lhůtě předložit Objednateli důkazy o tom, že Dílčí plnění bylo provedeno. Neodstraní-li Poskytovatel zjištěné nedostatky ve lhůtě podle předchozí věty nebo nepředloží-li věrohodné důkazy podle předchozí věty, příp. není-li v konkrétním případě dohodnuto jinak, je Objednatel oprávněn nechat provést předmětné Dílčí plnění na náklady Poskytovatele třetí osobou.
- 7.3. Jestliže dílčí plnění vykazuje znaky díla podle obchodního zákoníku, poskytuje Poskytovatel objednateli záruku za jakost tohoto dílčího plnění v délce dvou let, nevyplývá-li z obecně závazných právních předpisů jinak.
- 7.4. Objednatel je povinen vady plnění této smlouvy zjištěné v záruční lhůtě nahlásit poskytovateli neprodleně, nejpozději do 30 dnů ode dne jejich zjištění. Poskytovatel v takovém případě prošetří oznámenou vadu a v případě, že se na ni nevztahuje záruka, tuto vadu bezplatně odstraní ve lhůtě 15 dnů. Nevztahuje-li se na vadu záruka, je poskytovatel povinen ve lhůtě podle předchozí věty předložit Objednateli o této skutečnosti důkazy.

8. SMLUVNÍ POKUTA A ÚROK Z PRODLENÍ

- 8.1. Neprovede-li Poskytovatel Dílčí plnění řádně v termínu vyplývajícím z této Smlouvy nebo dílčí jednotlivé smlouvy uzavřené na jejím základě, nebo bude-li Poskytovatel v prodlení s plněním jakékoliv jiné smluvní povinnosti, je povinen zaplatit Objednateli smluvní pokutu ve výši 5.000,- Kč (slovy: pět tisíc korun českých) za každý případ porušení této smlouvy nebo dílčí smlouvy uzavřené na jejím základě.
- 8.2. Neodstraní-li Poskytovatel nedostatky řádně v termínech předvídaných ustanovením 7.2. je povinen zaplatit Objednateli smluvní pokutu ve výši 10.000,- Kč (slovy: deset tisíc korun českých) za každý případ porušení Smlouvy.
- 8.3. Nezajistí-li Poskytovatel práce dle odst. 3.2.2. je povinen zaplatit Objednateli smluvní pokutu ve výši 10.000,- Kč (slovy: deset tisíc korun českých).
- 8.4. Poruší-li Poskytovatel jakoukoliv povinnost vyplývající z obecně závazné vyhlášky Statutárního města Ústí nad Labem č. 1/2007 a č. 4/2008, v platném znění, je povinen zaplatit Objednateli smluvní pokutu ve výši 20.000,- Kč (slovy: dvacet tisíc korun českých) za každý jednotlivý případ porušení takové povinnosti.
- 8.5. Neuhradí-li Objednatel řádně a včas fakturu, zavazuje se zaplatit Poskytovateli úrok z prodlení ve výši 0,01% z dlužné částky, a to za každý započatý den prodlení.
- 8.6. V případě, že v důsledku nesplnění povinností z této Smlouvy vyplývajících pro Poskytovatele bude Objednateli, jakožto původci komunálního odpadu, správním orgánem pravomocně uložena pokuta, zavazuje se Poskytovatel tuto pokutu uhradit v plném rozsahu do 7 kalendářních dnů poté, co bude Objednatelem k úhradě vyzván.

9. ODPOVĚDNOST ZA ŠKODU

- 9.1. Každá ze smluvních stran nese odpovědnost za způsobenou škodu v rámci právních předpisů a této Smlouvy. Obě smluvní strany se zavazují vyvíjet maximální úsilí k předcházení škodám a k minimalizaci vzniklých škod.
- 9.2. Žádná ze smluvních stran neodpovídá za škodu, která vznikla v důsledku věcně nesprávného nebo jinak chybného zadání či pokynů, které obdržela od druhé smluvní strany. Poskytovatel se může dovolávat ustanovení předchozí věty pouze v případě, že mu Objednatel písemně oznámil, že trvá na svém zadání či pokynech, ačkoliv byl před tím

písemně upozorněn Poskytovatelem na chybnost takového zadání či pokynů s řádným odůvodněním. Žádná ze smluvních stran není odpovědná za nesplnění svého závazku v důsledku prodlení druhé smluvní strany nebo v důsledku nastalých okolností vylučujících odpovědnost (§374 obchodního zákoníku)

- 9.3. Smluvní strany se zavazují upozornit druhou smluvní stranu bez zbytečného odkladu na vzniklé okolnosti vylučující odpovědnost bránící řádnému plnění této Smlouvy. Smluvní strany se zavazují vyvíjet maximální úsilí k odvrácení a překonání okolností vylučujících odpovědnost.
- 9.4. Vznikne-li v důsledku jednání Poskytovatele jakákoliv škoda, a to na majetku města Ústí nad Labem nebo na majetku či zdraví třetích osob, bude Poskytovatel povinen uhradit způsobenou škodu v plném rozsahu.
- 9.5. V případě vzniku škody z důvodu ležícího na straně Poskytovatele je Poskytovatel povinen nahradit objednateli vzniklou škodu, ledaže prokáže, že porušení povinností bylo způsobeno okolnostmi vylučujícími odpovědnost (§ 374 Zákona č. 513/1991 Sb. - **obchodní zákoník**). **Škoda se nahrazuje v penězích, případně uvedením v předešlý stav. Způsob úhrady škody si volí Objednatel. V případě odpovědnosti nahradit škodu třetí osoby se postupuje v souladu s §375 Zákona č. 513/1991 Sb. - obchodní zákoník. Strana, která porušuje svou povinnost, nebo která má s přihlédnutím ke všem okolnostem vědět, že poruší svou povinnost, je povinna oznámit druhé straně povahu překážky, která jí brání nebo bude bránit v plnění povinnosti, a o jejích důsledcích (§377 Zákona č. 513/1991 Sb. - obchodní zákoník). Za škodu se považuje též újma dle ustanovení §380 Zákona č. 513/1991 Sb. - obchodní zákoník.**
- 9.6. Každá ze smluvních stran je oprávněna požadovat náhradu škody i v případě, že se jedná o porušení povinností, na kterou se vztahuje smluvní pokuta. Zaplacením jakékoliv sjednané smluvní pokuty není dotčeno právo poškozeného na náhradu škody.
- 9.7. Případná náhrada škody bude zaplacena v české měně.

10. SOUČINNOST A VZÁJEMNÁ KOMUNIKACE

- 10.1. Smluvní strany se zavazují vzájemně spolupracovat a poskytovat si veškeré informace potřebné pro řádné plnění svých závazků. Smluvní strany jsou povinny informovat druhou smluvní stranu o veškerých skutečnostech, které jsou nebo mohou být důležité pro řádné plnění této Smlouvy.
- 10.2. Smluvní strany jsou povinny plnit své závazky vyplývající z této Smlouvy tak, aby nedocházelo k prodlení s plněním jednotlivých termínů a s prodlením splatnosti jednotlivých peněžních závazků.
- 10.3. Každá ze smluvních stran jmenuje odpovědnou osobu. Odpovědné osoby budou zastupovat smluvní stranu ve smluvních a obchodních záležitostech souvisejících s plněním této Smlouvy a budou provádět kontroly služeb podle této Smlouvy.
- 10.4. Jména odpovědných osob, včetně kontaktních údajů, jsou uvedena v příloze č.3 této Smlouvy. Smluvní strany jsou oprávněny jednostranně změnit odpovědné osoby, jsou však povinny na takovou změnu druhou smluvní stranu písemně upozornit; doručení písemného upozornění o změně odpovědné osoby má účinky změny Smlouvy v tomto ohledu.
- 10.5. Veškerá komunikace mezi smluvními stranami bude probíhat prostřednictvím oprávněných osob, popř. jimi pověřených pracovníků. Tím není dotčeno oprávnění jiných osob vyplývající ze zvláštních právních předpisů.
- 10.6. Všechna oznámení mezi smluvními stranami, která se vztahují k této Smlouvě, nebo která mají být učiněna na základě této Smlouvy musí být učiněna v písemné podobě a druhé straně doručena buď osobně, nebo dopisem s dodejkou či jinou formou registrovaného poštovního styku na adresu uvedenou na titulní stránce této Smlouvy, není-li stanoveno nebo mezi smluvními stranami dohodnuto jinak.
- 10.7. Oznámení se považují za doručená třetí (3.) pracovní den po jejich prokazatelném odeslání.
- 10.8. Smluvní strany se zavazují, že v případě změny svého sídla budou o této změně druhou smluvní stranu písemně informovat nejpozději do tří (3) pracovních dnů.

11. PLATNOST A ÚČINNOST SMLOUVY

- 11.1. Tato Smlouva nabývá platnosti a účinnosti dnem podpisu oprávněnými zástupci obou smluvních stran.
- 11.2. Tato Smlouva se uzavírá na dobu 48 měsíců.
- 11.3. Tuto Smlouvu nebo smlouvu uzavřenou na jejím základě je kterákoliv ze smluvních stran oprávněna písemně vypovědět z důvodu opakovaného (tj. minimálně ve dvou případech) porušení smluvních povinností jednou ze smluvních stran, na které byla tato smluvní strana písemně upozorněna, a nezjedná-li tato smluvní strana nápravu ani v dodatečně k tomu poskytnuté lhůtě nikoli kratší než patnáct (15) dnů, s tím, že výpovědní doba činí šest (6) měsíců. Výpovědní doba počíná běžet prvním dnem měsíce následujícího po měsíci, v němž byla výpověď doručena druhé smluvní straně.
- 11.4. Poskytovatel je oprávněn odstoupit od této Smlouvy nebo smlouvy uzavřené na jejím základě v případě, že Objednatel je v prodlení s placením ceny za plnění a toto prodlení trvá po dobu delší než tři (3) měsíce po písemném upozornění.
- 11.5. Odstoupením od Smlouvy zaniknou všechna práva a povinnosti stran ze Smlouvy i jednotlivých smluv uzavřených na jejím základě, vyjma nároků Objednatele na zaplacení smluvních pokut či nároků z odpovědnosti Poskytovatele za škody vyplývající z této Smlouvy či smluv uzavřených na jejím základě; odstoupením od jednotlivé smlouvy uzavřené na základě této Smlouvy zanikají práva a povinnosti stran pouze z této smlouvy. Odstoupení od Smlouvy či smlouvy uzavřené na jejím základě se však nedotýká těch plnění, která byla před účinností odstoupení Objednatelem řádně provedena.

12. ZÁVĚREČNÁ USTANOVENÍ

- 12.1. Tato Smlouva, jakož i práva a povinnosti vzniklé na základě této Smlouvy nebo v souvislosti s ní, se řídí zákonem č. 513/1991 Sb., obchodní zákoník, ve znění pozdějších předpisů, jakož i dalšími v této Smlouvě uvedenými právními předpisy.
- 12.2. Tato Smlouva představuje úplnou dohodu smluvních stran o předmětu této Smlouvy. Tuto Smlouvu je možné měnit pouze písemnou dohodou smluvních stran ve formě číselovaných dodatků této Smlouvy, podepsaných oprávněnými zástupci obou smluvních stran, není-li v této Smlouvě výslovně uvedeno jinak.
- 12.3. Nedílnou součástí Smlouvy tvoří tyto přílohy:
- Příloha č. 1 Správa a údržba zeleně – specifikace podmínek plnění, ceník prací
 - Příloha č. 2 Mapové podklady
 - Příloha č. 3 Oprávněné osoby
 - Příloha č. 4 Seznam subdodavatelů
- 12.4. Tato Smlouva je uzavřena ve čtyřech (4) vyhotoveních, z nichž Objednatel i Poskytovatel obdrží po dvou vyhotovení.
- 12.5. Uzavření této smlouvy schválila Rada Městského obvodu Ústí nad Labem – město dne 10. 4. 13 usnesením č. 976/mim

Smluvní strany prohlašují, že si tuto Smlouvu přečetly, že s jejím obsahem souhlasí a na důkaz toho k ní připojují svoje podpisy:

V Ústí nad Labem dne 29. 4. 2013

9. K V Ě 2013

městského

Mgr. Jan Tvrdík
starosta MO Ústí nad Labem – město



Ing. Zbyněk Matys, Ing. Petr Hrdlička
jednatelé společnosti

Příloha č. 1

Správa a údržba zeleně – specifikace podmínek plnění, ceník prací

Specifikace podmínek Dílčího plnění

Předmětem tohoto Dílčího plnění je provádění správy a údržby zeleně na území statutárního města Ústí nad Labem, Městského obvodu Ústí nad Labem - město, spočívající zejména v provádění seče travnatých ploch, údržbě zeleně, péči o nově vysazené stromy, výsadbě zeleně (výsadba stromů, výsadba keřů, zatravnění ploch a související činnosti) a zajišťování čistoty (zejména likvidace nepovolených skládek), jakož i provádění souvisejících činností dle aktuálních potřeb zadavatele v lokalitě: **BUKOV**.

Celková výměra ploch zeleně této lokality je **244 665 m²**.

Tato plnění bude prováděno zejména v souladu s platnými právními předpisy, kterými ke dni podpisu Smlouvy jsou:

- zákonem č. 114/1992 Sb., o ochraně přírody a krajiny, ve znění pozdějších předpisů;
- vyhláškou č. 395/1992 Sb., kterou se provádějí některá ustanovení zákona České národní rady č. 114/1992 Sb., o ochraně přírody a krajiny, ve znění pozdějších předpisů;
- zákonem č. 326/2004 Sb., o rostlinolékařské péči a o změně některých souvisejících zákonů, ve znění pozdějších předpisů;
- zákonem č. 185/2001 Sb., o odpadech, ve znění pozdějších předpisů.

Poskytovatel bude plnění poskytovat rovněž v souladu s českými státními normami (ČSN), které se týkají předmětu tohoto Dílčího plnění.

Ceník prací

2.1. Seznam jednotkových cen základního plnění

Pol.	Druh činnosti	jednotka	nabídková cena v Kč bez DPH	samostatně DPH ...%	nabídková cena v Kč vč. DPH
1	Seč - provedení seče s následným vyhrabáním, a odvozem biomoty v den posečení včetně úklidu přilehlých ploch (např. chodníky, vozovky). Současně s posečením plochy budou dosečeny okraje pozemků okolo obrubníků, sloupů, osvětlení, stromů apod. nacházející se na příslušné ploše. (1. seč bude provedena nejpozději do 30.4. běžného roku).	m ²	0,95	21	1,15
2	Vyhrabání listí (jarní + podzimní) - vyhrabávání listí, včetně odvozu biomoty.	m ²	1,05	21	1,27
3	Ošetřování samostatných keřů udržovacím řezem - řez, složení odpadu na hromady, naložení na dopravní prostředek, odvoz a složení	m ²	5,30	21	6,41
4	Ošetřování živých plotů udržovacím řezem - řez, složení odpadu na hromady, naložení na dopravní prostředek, odvoz a složení	m ²	5,90	21	7,14
5	Ošetřování samostatných keřů zmrazením - řez, složení odpadu na hromady, naložení na dopravní prostředek, odvoz a složení	m ²	6,50	21	7,87
6	výsadba stromů s balem včetně hloubení jamek, 50% výměny zeminy, pomocných materiálů(kůly, úvazy, hnojivo, hydrogel ad.), vody, zálivky	ks	510,00	21	617,10
7	Vyřezání náletových rostlin z živých plotů a keřů - řez, složení odpadu na hromady, naložení na dopravní prostředek, odvoz a složení	m ²	4,60	21	5,57
8	zálivka	m ³	62,00	21	75,02
9	Ošetřování živých plotů odplevelením	m ²	4,50	21	5,45

Pol.	Druh činnosti	jednotka	nabídková cena v Kč bez DPH	samostatně DPH ...%	nabídková cena v Kč vč. DPH
10	Ošetřování samostatných keřů odplevelením - vnošení odpadu na okraj záhonu, naložení na dopravní prostředek, odvoz a složení a vysbírání odpadků ze záhonu	m ²	4,90	21	5,93
11	výsadba keřů s balem - hloubení jamek, povýsadbová zálivka, borkování (včetně materiálu), přihnojování (s materiálem)	ks	29,00	21	35,09
12	výsadba živých plotů s balem - hloubení jamek, povýsadbová zálivka, borkování (včetně materiálu), přihnojování (s materiálem)	ks	19,00	21	22,99
13	zatravnění ploch s přípravou plochy - příprava pozemku, osetí a zálivka.	m ²	7,90	21	9,56
14	chem.likvidace plevelů postřikem, granulátem	m ²	0,70	21	0,85
15	Likvidace nepovolených skládek - likvidace nepovolených skládek na pozemcích města, (do objemu cca 2000 m ³ /rok).	m ³	790,00	21	955,90

2.2. Stanovení ceny pro související plnění

Cena za poskytování souvisejícího plnění dle čl. 1.2.2. této Smlouvy je stanovena v procentuální výši z ceníkových cen ceníku 823-1 „Plochy a úprava území“ platného pro dané období.

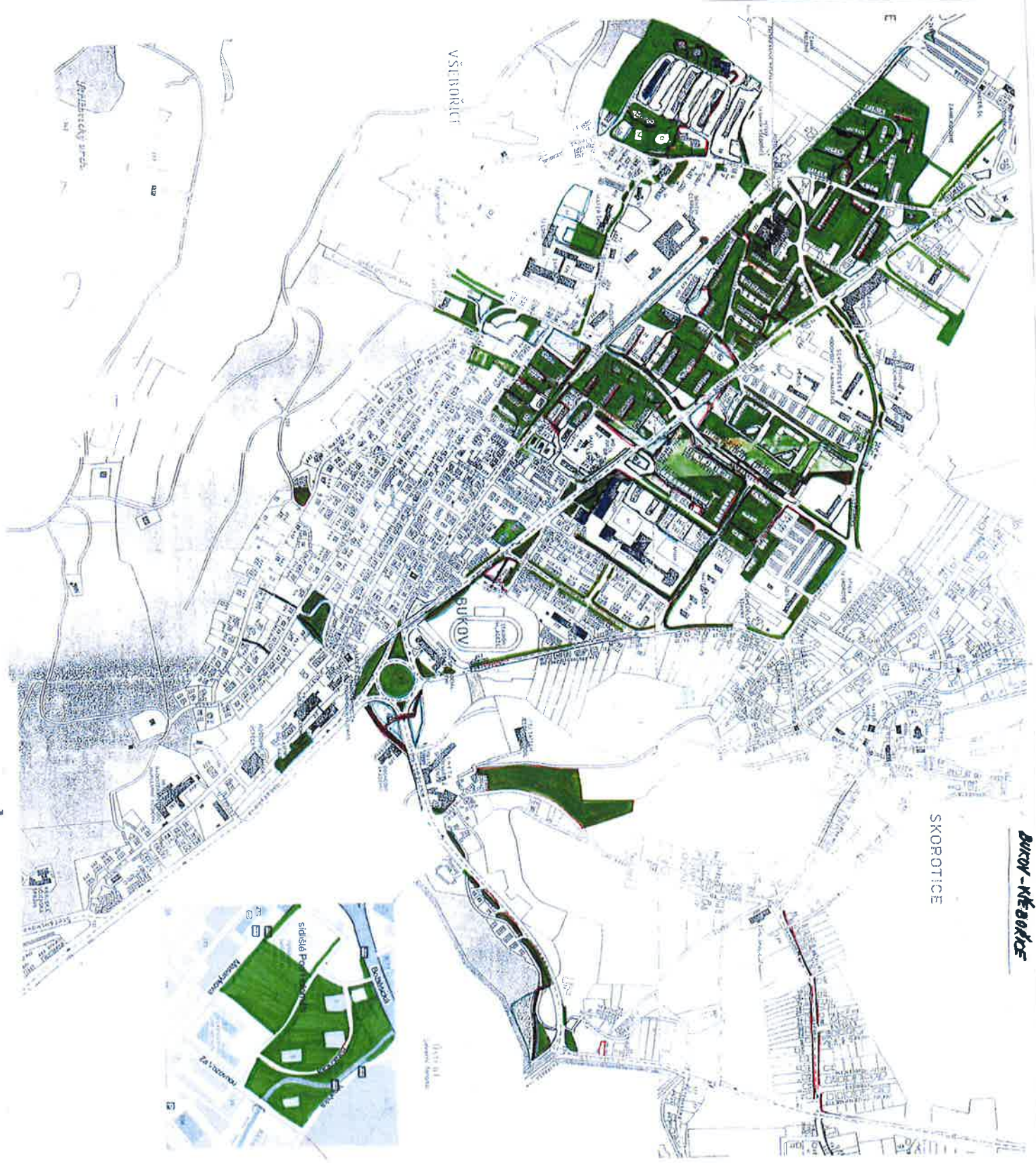
sazba z ceníkových cen platného Ceníku 823-1 „Plochy a úprava území“	výše sazby (v %)
sazba	25

Příloha č. 2
Mapové podklady

BIRKY - KĚBOVICE

SKOROTICE

VŠEBORČICE



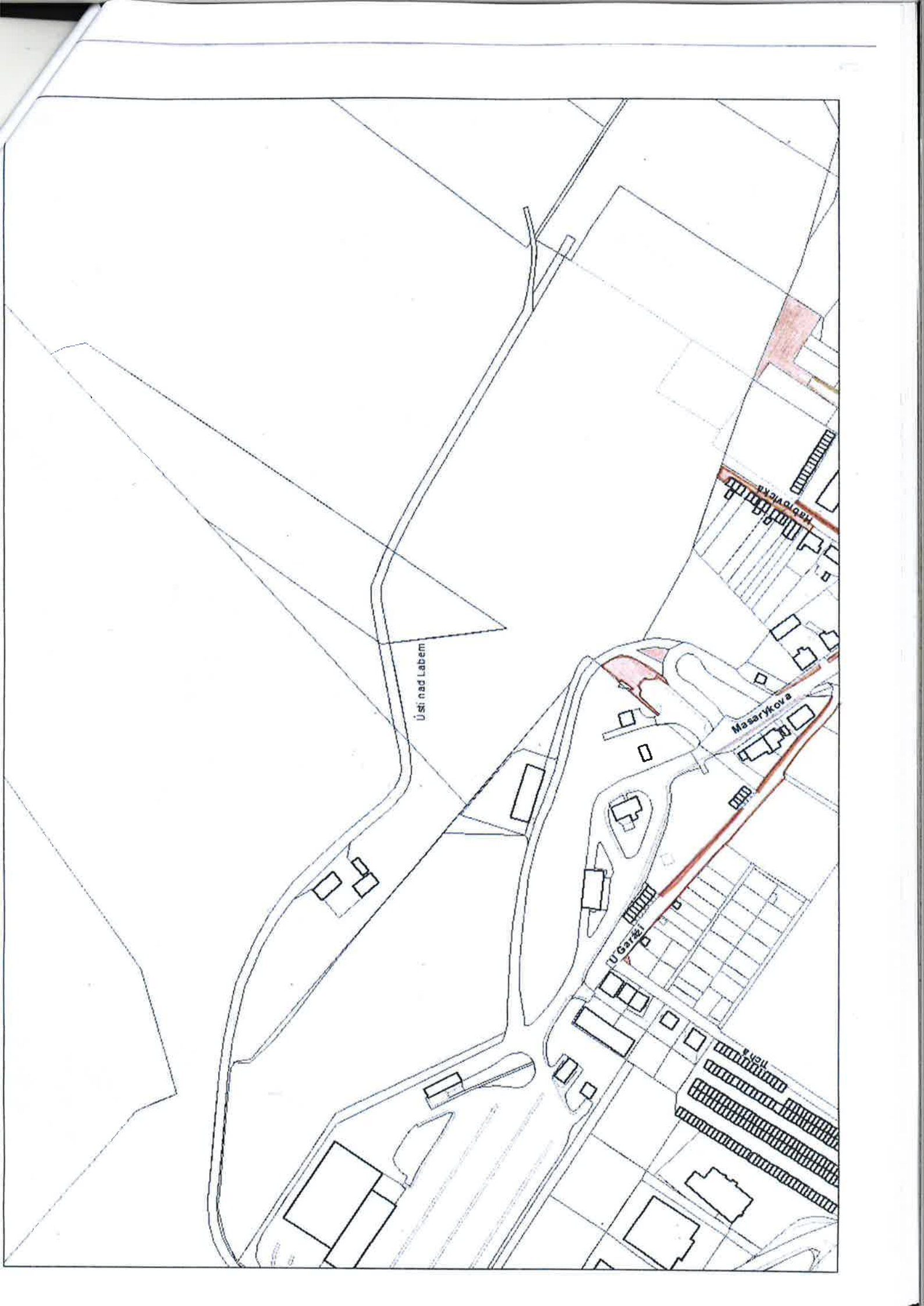
Jezírko u vrstev

kallita	č.poz.	katastr	výměra m2	plná výměra	dotat. info
Všebořice - Bukov					
Všebořice	490/1	Božtěšice	30	208	Petrovická - garáže
Všebořice	495/2	Božtěšice	127	257	Petrovická
Všebořice	495/3	Božtěšice	878	1 045	Petrovická
Všebořice	139/1	Bukov	9 700	10 337	část silnice
Všebořice	139/38	Bukov	1 709		
Všebořice	139/55	Bukov	1 025		
Všebořice	139/56	Bukov	1 500	1 616	hřiště
Všebořice	139/57	Bukov	1 802		
Všebořice	139/59	Bukov	685		
Všebořice	139/61	Bukov	1 239		
Všebořice	139/62	Bukov	3 134	3 134	Barácnická
Všebořice	209/1	Bukov	189	189	Skorotická ul.
Všebořice	299	Bukov	187	187	Masarykova
Všebořice	300	Bukov	845	1 148	
Všebořice	311/3	Bukov	420	983	Masarykova
Všebořice	323	Bukov	3 783		
Všebořice	333/1	Bukov	1 025		prodej části pozemku (120m2)
Všebořice	387/1	Bukov	1 400	1 617	část silnice
Všebořice	424/1	Bukov	109	109	Kosmova
Všebořice	517/2	Bukov	1 901		
Všebořice	552/5	Bukov	1 491	1 491	Masarykova
Všebořice	600	Bukov	759	759	Slavíkova
Všebořice	601	Bukov	253	253	Slavíkova
Všebořice	603	Bukov	996		
Všebořice	628	Bukov	989		
Všebořice	881/1	Bukov	864	864	Hynaisova
Všebořice	936/1	Bukov	335	335	Štursova - garážový dvůr
Všebořice	937/1	Bukov	598	598	Štursova - garážový dvůr
Všebořice	950	Bukov	207	467	Kosmova
Všebořice	952/1	Bukov	841	841	Štursova - garážový dvůr
Všebořice	964/1	Bukov	211	211	Kosmova
Všebořice	974	Bukov	661	2 235	Kosmonautů
Všebořice	1017/1	Bukov	2 633	8 485	Dukelských hrdinů - garážový dvůr
Všebořice	1079/1	Bukov	7 769	10 169	Na Valech- za konírnou
Všebořice	1079/1	Bukov	2 400	10 169	
Všebořice	1080	Bukov	850	7 679	
Všebořice	1080	Bukov	2 350	7 679	Na Valech - za konírnou
Všebořice	1130	Bukov	257	257	Božtěšická
Všebořice	1170/42	Bukov	2 689		
Všebořice	1313/1	Bukov	1 810	30 700	zeleň u kříž. Na Rondelu
Všebořice	1315	Bukov	388	14 951	Božtěšická
Všebořice	1315	Bukov	160	14 951	ul. Božtěšická
Všebořice	1317	Bukov	124	442	Božtěšická
Všebořice	1318/1	Bukov	1 119	1 400	Sociální péče
Všebořice	1318/2	Bukov	270	454	Sociální péče
Všebořice	1318/3	Bukov	321	321	Božtěšická
Všebořice	1319/1	Bukov	801	7 297	Skorotická ul.
Všebořice	1330/1	Bukov	273	1 527	Sovova
Všebořice	1331	Bukov	825	3 408	Kpt. Jaroše
Všebořice	1332	Bukov	1 921	4 264	Vojnovičova
Všebořice	1333/1	Bukov	248		
Všebořice	1333/2	Bukov	287		
Všebořice	1342	Bukov	1 926	11 754	Všebořická
Všebořice	1356/1	Bukov	100	2 280	Na Valech
Všebořice	1356/3	Bukov	138	644	Na Valech
Všebořice	1368/4	Bukov	371	371	Božtěšická
Všebořice	1368/20	Bukov	51		
Všebořice	1511	Bukov	1 181		
Všebořice	1514	Bukov	1 190		
Všebořice	1521	Bukov	1 969		
Všebořice	1527	Bukov	2 062		
Všebořice	1531	Bukov	2 130		
Všebořice	1533	Bukov	1 956	7 409	Dukelských hrdinů

Všebořice	1534	Bukov	2 090	6 356	Školní ul. - zelené pásy
Všebořice	1540	Bukov	502		
Všebořice	1541	Bukov	1 997		
Všebořice	1542	Bukov	325	325	Návětrná
Všebořice	1553	Bukov	1 230		
Všebořice	1556	Bukov	783		
Všebořice	1559	Bukov	702		
Všebořice	1560	Bukov	1 556	3 805	Návětrná
Všebořice	1565	Bukov	1 821		
Všebořice	1568	Bukov	2 895		
Všebořice	1586	Bukov	1 942		
Všebořice	1593	Bukov	3 656		
Všebořice	1600	Bukov	716		
Všebořice	1603	Bukov	456	456	Dukelských Hrdinů
Všebořice	1614	Bukov	2 905		
Všebořice	1626/1	Bukov	180	3 265	Na Kohoutě - garáže
Všebořice	1626/31	Bukov	84	20 331	Na Kohoutě
Všebořice	1626/31	Bukov	15 000	20 331	hřiště, parkoviště, chodníky
Všebořice	1778/1	Bukov	472		
Všebořice	1786	Bukov	75	280	17. listopadu
Všebořice	1789/1	Bukov	408	408	17. listopadu - garáže
Všebořice	1790/2	Bukov	81	745	17. listopadu
Všebořice	1791/1	Bukov	244	244	17. listopadu
Všebořice	1792/1	Bukov	1 558		
Všebořice	1792/2	Bukov	1 062		
Všebořice	1799	Bukov	1 361		
Všebořice	1802	Bukov	1 813		
Všebořice	1812	Bukov	1 848		
Všebořice	1815	Bukov	2 669		
Všebořice	1819	Bukov	3 387		
Všebořice	1828	Bukov	1 229		
Všebořice	1830	Bukov	1 887		
Všebořice	1848	Bukov	512	2 831	Dukelských hrdinů
Všebořice	1849/1	Bukov	2 193		
Všebořice	1849/3	Bukov	89	89	Dukelských hrdinů
Všebořice	1849/5	Bukov	66	66	Dukelských hrdinů
Všebořice	1850/1	Bukov	1 381		
Všebořice	1850/4	Bukov	249		
Všebořice	1850/5	Bukov	199	556	Dukelských hrdinů
Všebořice	1851	Bukov	500	950	p
Všebořice	1852	Bukov	332		
Všebořice	1857	Bukov	677		
Všebořice	1861	Bukov	933		
Všebořice	1862	Bukov	775		
Všebořice	1863	Bukov	773		
Všebořice	1868	Bukov	739		
Všebořice	1869	Bukov	981		
Všebořice	1873	Bukov	1 691		
Všebořice	1875	Bukov	454		
Všebořice	1876/1	Bukov	393		
Všebořice	1881/1	Bukov	287	287	Kosmova
Všebořice	1881/4	Bukov	114	114	Kosmova
Všebořice	1885/3	Bukov	745	745	Všebořická - za nadchodem
Všebořice	1889	Bukov	1 510		
Všebořice	1890/1	Bukov	694		
Všebořice	1894	Bukov	1 111		
Všebořice	1895/1	Bukov	480		
Všebořice	1899	Bukov	1 172		
Všebořice	1904	Bukov	972		
Všebořice	1905/1	Bukov	15	548	Kosmova
Všebořice	1905/1	Bukov	533	548	
Všebořice	1907/1	Bukov	85	524	Bří. Čapků - garáže
Všebořice	1991/1	Bukov	250	7 566	Baráčnická
Všebořice	107	Skorotice	163	3 059	Bukovská ul.
Všebořice	239	Skorotice	50	1 742	Slovanská

Všebořice	788/2	Skorotice	72	72	Božtěšická
Všebořice	788/3	Skorotice	114	1 545	Božtěšická
Všebořice	788/6	Skorotice	23		Bukov
Všebořice	11	Všebořice	61	61	Lipová ul. - trojúhelník u lípy
Všebořice	12/1	Všebořice	971	3 662	Lipová ul. - zeleň mezi domy
Všebořice	12/4	Všebořice	20	492	Lipová
Všebořice	12/5	Všebořice	336		
Všebořice	21	Všebořice	220	529	Lipová - garáže
Všebořice	39/1	Všebořice	1 900	2 032	část
Všebořice	40	Všebořice	595	595	Všebořická
Všebořice	55/2	Všebořice	149	149	Lipová
Všebořice	57/1	Všebořice	6 750	8 734	část pozemku
Všebořice	57/40	Všebořice	342		
Všebořice	57/41	Všebořice	132		
Všebořice	57/44	Všebořice	228		
Všebořice	57/45	Všebořice	365		
Všebořice	57/46	Všebořice	125		
Všebořice	57/89	Všebořice	255	255	Spartakiádní
Všebořice	57/91	Všebořice	102		
Všebořice	57/93	Všebořice	220		
Všebořice	57/94	Všebořice	5 000	5 945	část hřiště
Všebořice	77/2	Všebořice	280	307	část chodník
Všebořice	125/1	Všebořice	902	942	Pod Vodojemem
Všebořice	125/37	Všebořice	798	798	Pod Vodojemem
Všebořice	125/38	Všebořice	1 032	1 032	Pod Vodojemem
Všebořice	125/41	Všebořice	470	1 617	Pod Vodojemem
Všebořice	171/1	Všebořice	350	8 145	část
Všebořice	171/1	Všebořice	1 194	8 145	Slunná
Všebořice	171/2	Všebořice	838	1 118	Balzakova cesta
Všebořice	172	Všebořice	316	1 125	Balzakova cesta
Všebořice	177	Všebořice	294	2 491	Slunná
Všebořice	209/1	Všebořice	251	3 530	Pod Vodojemem
Všebořice	247/1	Všebořice	785		
Všebořice	247/28	Všebořice	362	362	17. listopadu - garáže
Všebořice	247/35	Všebořice	53		
Všebořice	247/36	Všebořice	86		
Všebořice	247/37	Všebořice	99		
Všebořice	247/38	Všebořice	55		
Všebořice	247/39	Všebořice	70		
Všebořice	247/40	Všebořice	112		
Všebořice	247/41	Všebořice	128		
Všebořice	247/42	Všebořice	175		
Všebořice	247/43	Všebořice	74		
Všebořice	247/44	Všebořice	116		
Všebořice	247/45	Všebořice	133		
Všebořice	247/46	Všebořice	186		
Všebořice	247/47	Všebořice	56	56	Plynárenská
Všebořice	247/48	Všebořice	76	76	Plynárenská
Všebořice	247/49	Všebořice	121	121	Plynárenská
Všebořice	247/50	Všebořice	101	101	Plynárenská
Všebořice	247/51	Všebořice	99	99	Plynárenská
Všebořice	247/52	Všebořice	53	53	Plynárenská
Všebořice	247/56	Všebořice	1 384		
Všebořice	247/57	Všebořice	883		
Všebořice	247/58	Všebořice	885		
Všebořice	247/60	Všebořice	1 675		
Všebořice	247/62	Všebořice	865	865	17. listopadu - garáže
Všebořice	247/63	Všebořice	155		
Všebořice	247/70	Všebořice	382	382	Plynárenská
Všebořice	247/72	Všebořice	1 145		
Všebořice	247/74	Všebořice	382		
Všebořice	247/76	Všebořice	97		
Všebořice	247/78	Všebořice	209		
Všebořice	247/79	Všebořice	391		
Všebořice	247/82	Všebořice	104		

Všebořice	247/83	Všebořice	296	296	17. listopadu
Všebořice	247/84	Všebořice	128		
Všebořice	247/85	Všebořice	374		
Všebořice	247/91	Všebořice	531		
Všebořice	247/92	Všebořice	1 030	1 175	p
Všebořice	247/94	Všebořice	61		
Všebořice	249/4	Všebořice	20	55	Plynářská
Všebořice	251/1	Všebořice	306		
Všebořice	255/1	Všebořice	667	7 424	Masarykova ul. - zelené pásy
Všebořice	255/1	Všebořice	130		část zeleně před hasičema
Všebořice	255/2	Všebořice	26	26	Masarykova ul. - zelené pásy
Všebořice	266	Všebořice	22	22	Masarykova ul. - zelené pásy
Všebořice	297/1	Všebořice	1 713	5 708	Plynářská - pásy u chodníku
Všebořice	371/1	Všebořice	650	1 365	část pozemku
Všebořice	376/1	Všebořice	340	718	Habrovická
Všebořice	402/1	Všebořice	529	529	Masarykova - před DP
Všebořice	436/1	Všebořice	760		
Všebořice	436/15	Všebořice	1 727		
Všebořice	436/16	Všebořice	53		
Všebořice	436/17	Všebořice	74		
Všebořice	436/18	Všebořice	127		
Všebořice	436/19	Všebořice	110		
Všebořice	436/20	Všebořice	110		
Všebořice	436/21	Všebořice	58		
Všebořice	436/23	Všebořice	117	117	Lipová
Všebořice	436/24	Všebořice	67	67	Lipová
Všebořice	436/25	Všebořice	5 500	6 368	odečet písek, bet plochy
Všebořice	436/26	Všebořice	299		
Všebořice	436/27	Všebořice	72		
Všebořice	436/28	Všebořice	117		
Všebořice	436/29	Všebořice	102		
Všebořice	436/30	Všebořice	105		
Všebořice	436/31	Všebořice	126		
Všebořice	436/35	Všebořice	264		
Všebořice	436/36	Všebořice	719		
Všebořice	441/2	Všebořice	54	54	Zahradní
Všebořice	442/1	Všebořice	800	931	p
Všebořice	442/3	Všebořice	67		
Všebořice	443/1	Všebořice	196		
Všebořice	443/2	Všebořice	65		
Všebořice	445/1	Všebořice	152		
Všebořice	445/5	Všebořice	407		
Všebořice	445/6	Všebořice	214		
Všebořice	445/7	Všebořice	86		
Všebořice	445/8	Všebořice	56		
Všebořice	446/2	Všebořice	140	215	Zahradní
Všebořice	467/1	Všebořice	130	2 825	Lipová
Všebořice	493/1	Všebořice	29 619	31 619	odečet parkoviště, chodníků
Všebořice	684/3	Všebořice	355	1 863	U Garáží
Všebořice	898/185	Všebořice	112	112	Masarykova - před DP
Všebořice	898/246	Všebořice	166	745	Habrovická
			244 665		



Ústí nad Labem

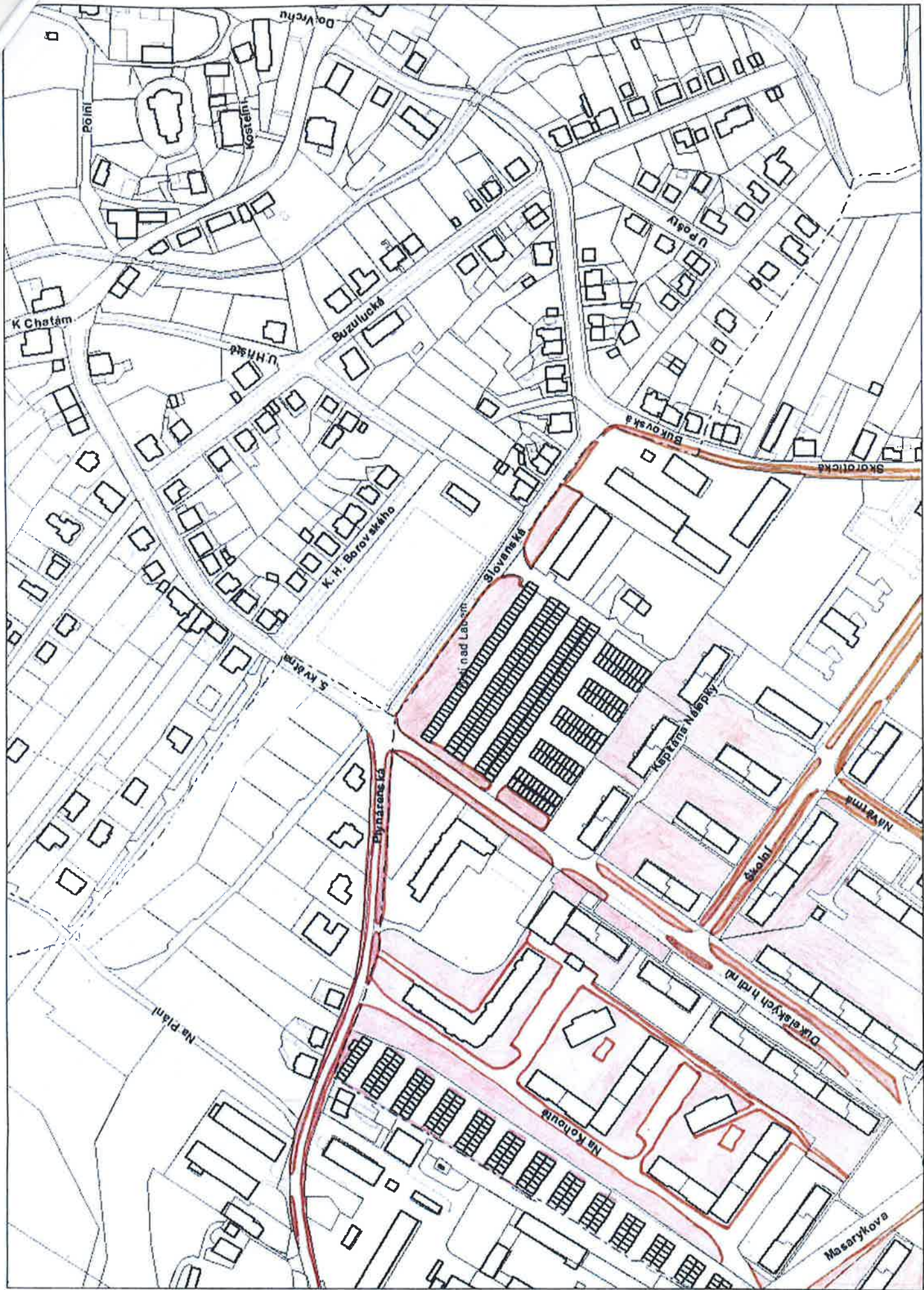
Masarykova

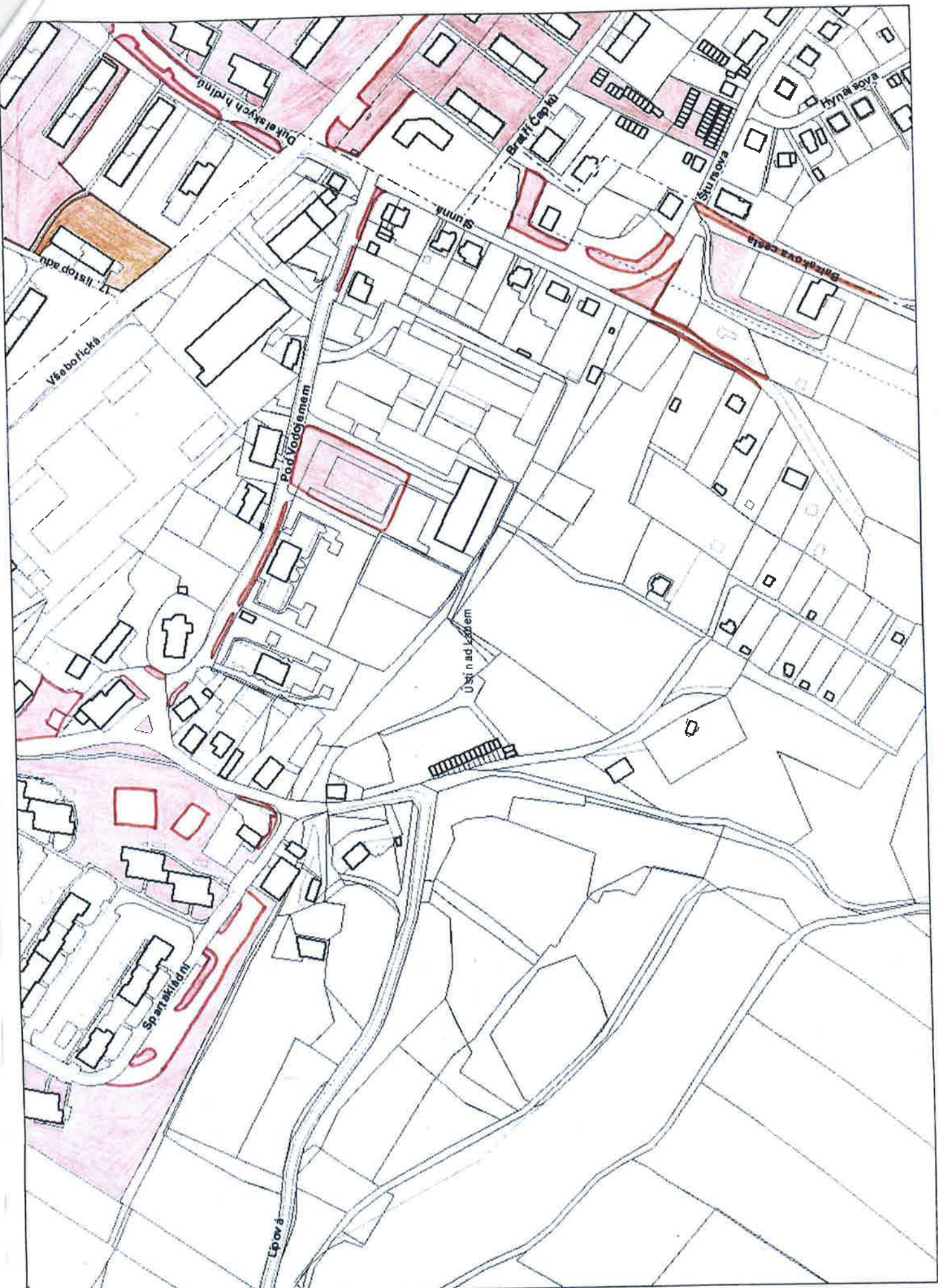
Masarykova

U Garží

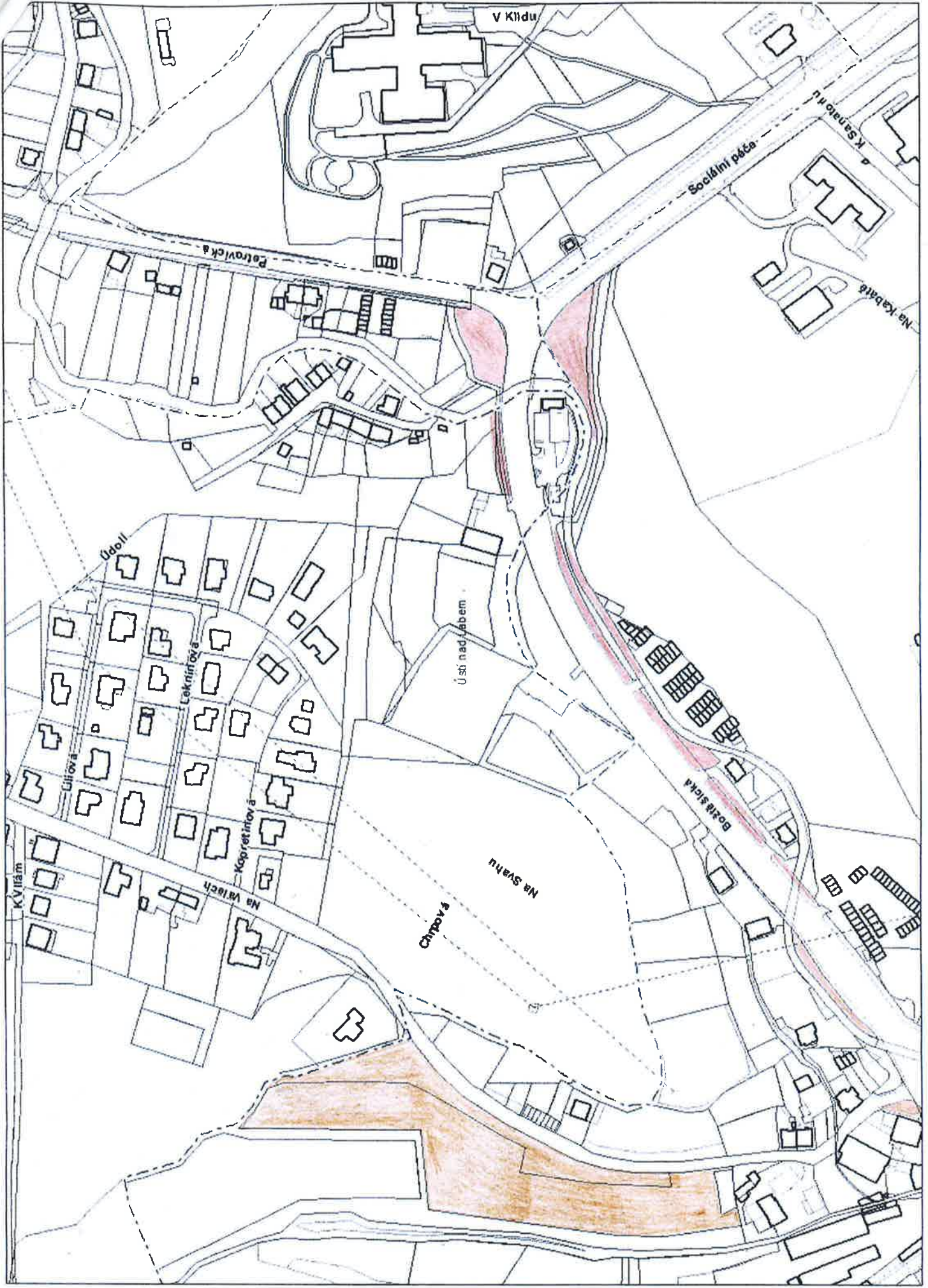
UŠU

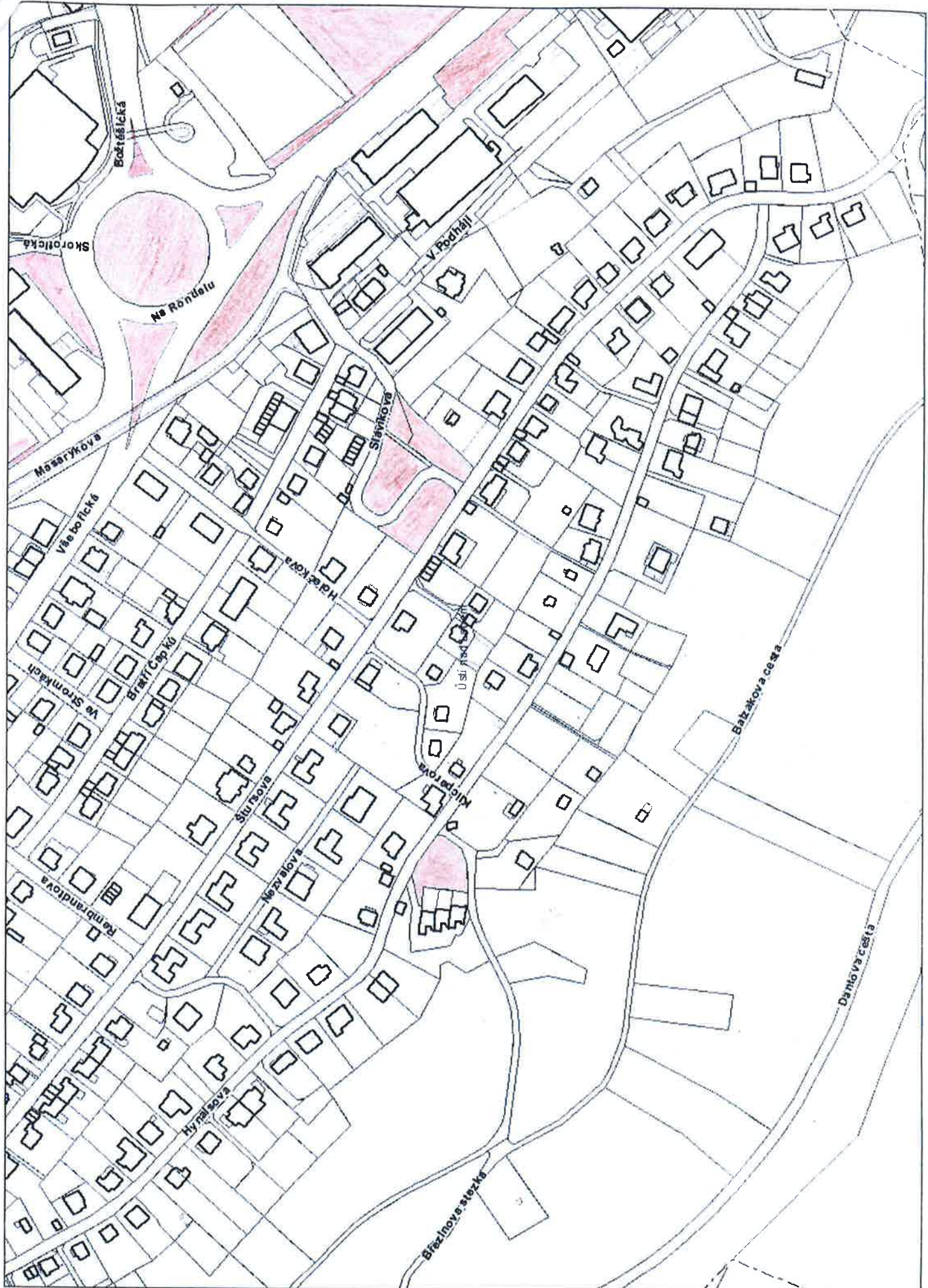


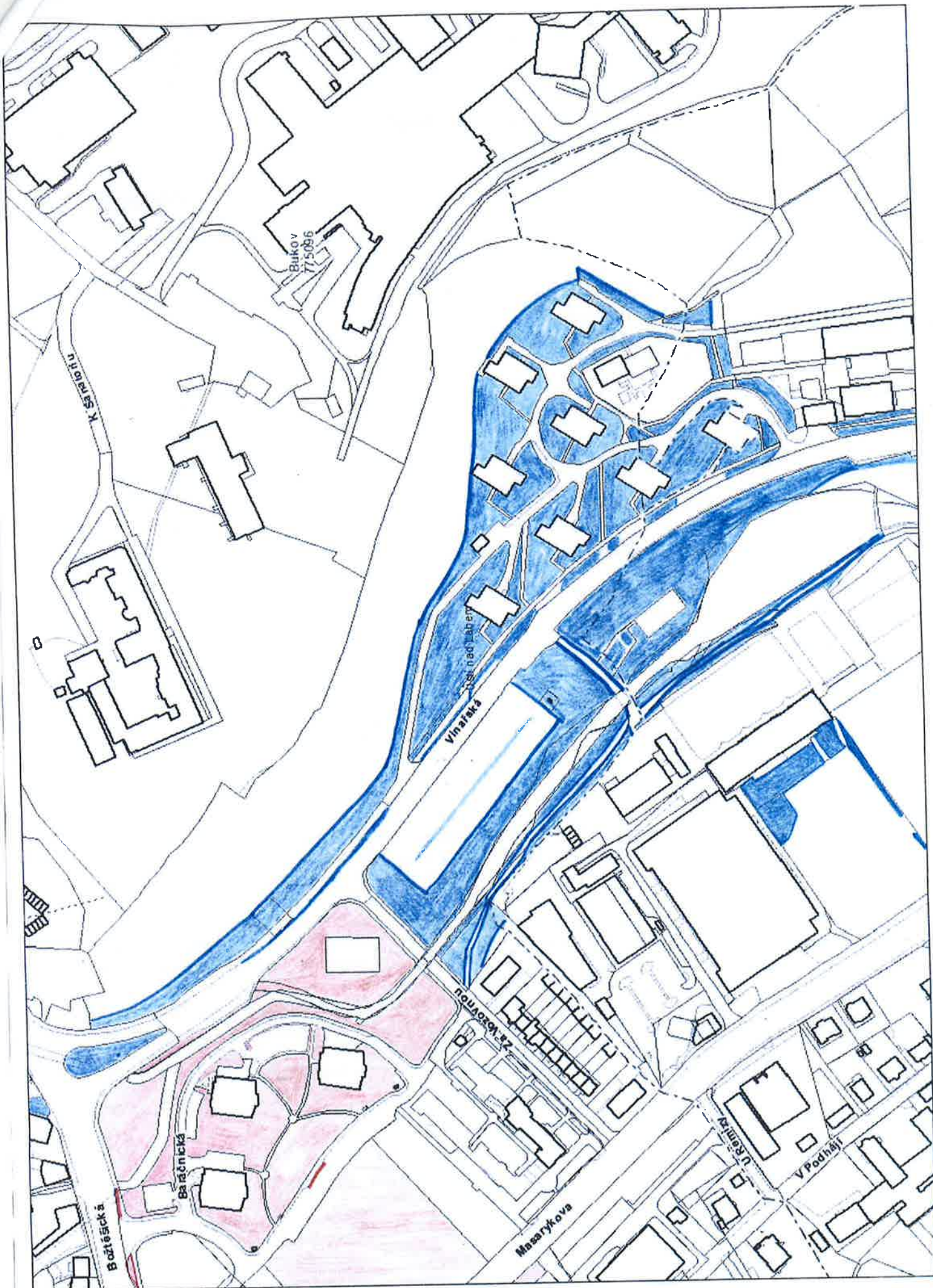












Bátěšcká

Bárnická

Za Kozlovou

Masarykova

U Kameny

V Podhájí

Vlnafaka

Vlnafaka

Bukov
775096

K Starobýdru

Příloha č. 3

Oprávněné osoby

Objednatel:

▪ ve věcech smluvních: Mgr. Jan Tvrdík

▪ ve věcech technických a realizačních (ke dni podpisu této Smlouvy):



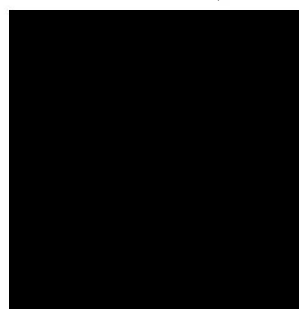
Poskytovatel:

▪ ve věcech smluvních: Ing. Zbyněk Matys, jednatel
Ing. Petr Hrdlička, jednatel

Tel:



▪ k činění objednávek a ve věcech technických a realizačních (ke dni podpisu této Smlouvy):



seznam telefonních kontaktů na dispečink:

Osoby oprávněné jednat ve věcech smluvních jsou oprávněny v rámci této Smlouvy vést s druhou stranou jednání obchodního a smluvního charakteru, jsou oprávněny měnit či rušit tuto smlouvu či uzavírat dodatky k této Smlouvě.

Osoby oprávněné k činění objednávek za Objednatele jsou oprávněny k objednávání Dílčích plnění podle čl. 4 této Smlouvy, nejsou však oprávněny měnit či rušit tuto Smlouvu či uzavírat dodatky k této Smlouvě.

Osoby oprávněné jednat ve věcech technických a realizačních jsou oprávněny v rámci této smlouvy vést s druhou stranou jednání technického charakteru, nejsou však oprávněny měnit či rušit tuto Smlouvu či uzavírat dodatky k této Smlouvě. Dále jsou oprávněny provádět činnosti a úkony, o nichž to stanoví tato Smlouva.

Příloha č. 4

Seznam subdodavatelů

Společnost **AVE Ústí nad Labem s.r.o.** se sídlem Neštěmická 779/4, 400 21, Ústí nad Labem, IČO 613 29 002 bude realizovat veřejnou zakázku *bez subdodavatelů*.