

SMLOUVA O DÍLO

č. 1044 /SOSH/2018

(schválena RM dne 03.09.2018, usnesení č. 908/2018)

podle § 2586 a násl. zákona číslo 89/2012 Sb., občanský zákoník, v platném znění (dále jen OZ)

Touto smlouvou se zhotovitel zavazuje k provedení díla a objednatel se zavazuje k zaplacení ceny za jeho provedení.

SMLUVNÍ STRANY**Objednatel:**

sídlo:
zastoupený:
IČO:
DIČ:
bankovní spojení:
č. účtu:
(dále jen „objednatel“)

město Příbram

Tyršova 108, 261 01 Příbram
Ing. Jindřichem Vařekou, starostou
00243132
CZ00243132

a

Zhotovitel:

sídlo:
zastoupený:
IČO:
DIČ:
bankovní spojení:
č. účtu:
zapsaný u Městského soudu v Praze, spisová značka C 256586
(dále jen „zhotovitel“)

Parking Pro s.r.o.

Postřižínská 20, 250 70 Odolena Voda
Ing. Jiřím Koktanem, jednatelem
04979591
CZ04979591

Zástupci obou stran prohlašují, že podle zákona, stanov, společenské smlouvy nebo jiného obdobného předpisu jsou oprávněni tuto smlouvu podepsat a k platnosti smlouvy není třeba podpisu jiné osoby.

I. Předmět smlouvy

1.1. Zhotovitel se touto smlouvou zavazuje provést pro objednatele dodávku a vlastní montáž šesti parkovacích automatů v rozsahu, kvalitě a za použití konkrétních materiálů uvedených v cenové nabídce ze dne 24.08.2018, která je přílohou č. 1 této smlouvy a dle technických podmínek, které jsou přílohou č. 2 této smlouvy.

II. Rozsah díla

2.1. Zhotovitel je povinen provést dílo v tomto rozsahu – dodávku a montáž šesti parkovacích automatů, dle technických podmínek, vč. spodní stavby a následné úpravy okolního terénu v místě plnění.

2.2. Smluvený předmět díla musí být proveden v souladu s platnými právními předpisy ČR, příslušnými státními technickými normami a touto smlouvou.

III. Doba plnění

3.1. Zhotovitel se zavazuje provést a předat předmět díla dle čl. 1.1. v době:

| zahájení prací | dokončení prací (řádné předání díla dle čl. 7.1.) | dokončení a |
|-------------------------------|---|-------------|
| do 3 dnů od účinnosti smlouvy | nejpozději do 30.11.2018 | |

3.2. Pokud zhotovitel provede dílo před sjednanou dobou, je objednatel povinen řádně provedené dílo od zhotovitele převzít i v tomto nabídnutém zkráceném termínu.

3.3. Objednatel se zavazuje, že řádně provedené dílo převezme a zaplatí zhotoviteli dohodnutou cenu podle čl. V. této smlouvy.

IV. Místo plnění

4.1. Místem plnění je Příbram viz schéma umístění parkovacích automatů, které je přílohou č. 3 této smlouvy.

V. Cena za dílo

5.1. Cena díla je stanovena v souladu se zákonem o cenách č. 526/1990 Sb. Cena díla je stanovena na základě cenové nabídky zhotovitele, která tvoří nedílnou součást této smlouvy. Jednotkové ceny uvedené v nabídce jsou pevné a obsahují veškeré náklady a zisk zhotovitele, nezbytné pro dokončení díla v rozsahu, který je dán touto smlouvou o dílo a v termínu dle této smlouvy o dílo. Způsob stanovení ceny a její výše byl odsouhlasen oběma smluvními stranami.

5.2. Smluvní strany se ve smyslu zákona o cenách č. 526/1990 Sb., ve znění pozdějších předpisů, dohodly, že cena za zhotovení díla činí:

cena 688 888,00 Kč bez DPH

K ceně bude připočtena DPH v zákonné výši ke dni vystavení daňového dokladu. DPH na výstupu bude vykázána a odvedena v souladu s platným zněním zákona o DPH. Objednatel pro dané plnění nevystupuje jako osoba povinná k dani.

5.3. STANOVENÁ A ODSOUHLASENÁ CENA JE CENOU NEJVÝŠE PŘÍPUSTNOU, tj. pokud jde o horní limit ceny za dílo, zhotovitel nemá právo požadovat bez souhlasu objednatele její zvýšení. Cena uvedená v odst. 5.2. může být změněna pouze písemnou dohodou smluvních stran formou očíslovaného dodatku ke smlouvě. Součástí ceny díla je i odměna zhotovitele za splnění všech ostatních jemu stanovených povinností dle této smlouvy.

VI. Platební podmínky

6.1. Provedené práce budou zhotovitelem fakturovány po jejich dokončení, a to na základě objednatelem (zástupcem objednatele) písemně potvrzeného a odsouhlaseného soupisu řádně provedených prací.

6.2. Faktura bude pořízena ve dvou výtiscích a bude obsahovat všechny náležitosti odpovídající daňovému dokladu podle platných právních předpisů (zejména zákon o dani z přidané hodnoty, ve znění pozdějších předpisů).

Faktura musí zejména obsahovat:

pořadové číslo dokladu
název a sídlo organizace, obchodní název a adresu, IČO, DIČ
DIČ plátce
předmět dodávky a den jejího plnění
den odeslání faktury a datum její splatnosti
označení banky a číslo účtu, na který má být splacena
celkovou fakturovanou částku s vyznačením DPH
jednoznačnou identifikaci faktury s projektem (číslo projektu)
Bez kterékoliv náležitosti je faktura neplatná.

6.3. Součástí faktury bude soupis provedených prací, který musí být písemně odsouhlasen a písemně potvrzen objednatelem (jeho zástupcem).

6.4. Zhotovitel předloží fakturu do 15 ti dnů po dokončení a předání díla.

6.5. Splatnost faktury je dohodnuta do 30 dnů po jejím obdržení objednatelem. Dojde-li ze strany objednatele k prodlení při úhradě faktury, je objednatel povinen zaplatit zhotoviteli úrok z prodlení ve výši 0,2 % dlužné částky za každý den prodlení.

6.6. Práce
popsáno
celkově
6

6.6. Práce, které provedl zhotovitel bez souhlasu objednatele o své újmě nad rámec předmětu díla tak, jak je popsáno v článku čl. II této smlouvy, se do soupisu prací nesmějí zařazovat a považují se za součást celkové ceny díla, vyjma případů, kdy se strany písemně dohodnou jinak.

6.7. Nedojde-li mezi oběma stranami k dohodě při odsouhlasení množství nebo druhu provedených prací, je zhotovitel oprávněn fakturovat pouze práce, u kterých nedošlo k rozporu. Pokud bude faktura zhotovitele obsahovat i neodsouhlasené práce, je objednatel oprávněn uhradit pouze tu část faktury, se kterou souhlasí. Na zbývající část faktury nemůže zhotovitel uplatňovat žádné majetkové sankce, vyplývající z peněžitého dluhu objednatele.

6.8. Smluvní strany se dále dohodly, že v případě, že se zhotovitel stane ve smyslu ust. § 106a zákona o dani z přidané hodnoty nespolehlivým plátcem daně a po dobu, kdy za něj ve smyslu uvedeného zákonného ustanovení bude považován (tedy až do doby, kdy bude rozhodnuto, že není nespolehlivým plátcem daně), bude objednatel oprávněn hradit účtované části ceny díla co do částky, odpovídající dani z přidané hodnoty, přímo na účet správce daně. Poukázáním příslušné částky na účet správce daně se v dané části bude považovat účtovaná částka za uhrazenou.

VII. Podmínky a způsob provedení díla

7.1. Zhotovitel provede dílo v rozsahu podle čl. II na své náklady a na vlastní nebezpečí a ve lhůtě podle čl. III odst. 3.1. této smlouvy a za smlouvenou cenu uvedenou v čl. V odst. 5.2. této smlouvy.

7.2. Zhotovitel je povinen provést dílo v souladu s touto smlouvou, veškerými platnými ČSN, zákony a jejich prováděcími vyhláškami, bezpečnostními předpisy, které se týkají jeho činnosti spojené s realizací díla a dále s pokyny výrobců materiálů či dodaných zařízení pro instalaci či aplikaci takových materiálů či zařízení (vše dále jen „předpisy“). Pokud porušením uvedených předpisů vznikne jakákoliv škoda, nese veškeré vzniklé náklady zhotovitel. V případě, že zhotovitel nebude přes písemné upozornění objednatele dle odst. 7.3. provádět dílo v souladu s předpisy, bude objednatel oprávněn jednostranně nechat tu kterou část díla na náklady zhotovitele provést jiným dodavatelem, a to bez vlivu na záruku, kterou za kvalitu díla poskytl zhotovitel dle této smlouvy.

7.3. Objednatel je oprávněn kontrolovat provádění díla na všech jeho stupních. Zjistí-li objednatel, že zhotovitel provádí dílo v rozporu se svými povinnostmi či s předpisy shora uvedenými nebo nedodrží jiné podmínky této smlouvy, je objednatel oprávněn dožadovat se toho, aby zhotovitel odstranil vady vzniklé takovou jeho činností a dílo prováděl řádným způsobem. Jestliže tak zhotovitel neučiní ani v přiměřené lhůtě mu k tomu poskytnuté a postup zhotovitele by vedl nepochybně k dalšímu porušení smlouvy, je objednatel oprávněn odstoupit od smlouvy. V tomto případě je objednatel povinen zaplatit zhotoviteli řádně provedené a objednatelům odsouhlasené práce a zároveň je oprávněn uplatnit smluvní pokutu dle odst. 10.4. této smlouvy.

7.4. Práce, které vykazují již v průběhu provádění díla nedostatky nebo odporují smlouvě, musí zhotovitel nahradit bezvadnými pracemi. Vznikla-li by nahrazováním škoda objednateli, hradí zhotovitel i ji.

7.5. Zhotovitel přebírá v plném rozsahu odpovědnost za vlastní řízení postupu prací pracovníky, majícími odpovídající odbornou způsobilost a kvalifikaci.

7.6. V předmětu díla jsou obsaženy všechny dodávky a výkony, které patří k plnému dokončení díla tak, aby bylo provozuschopné, tedy aby je bylo možno užívat k účelu, pro který je zhotovováno, a to i když tyto nejsou zvlášť uvedeny nebo blíže popsány v této smlouvě nebo jejích přílohách.

7.7. Objednatel má právo změnit rozsah díla, případně vypustit provedení některých prací aniž by zhotovitel mohl uplatňovat jakékoliv sankce vůči objednateli. V těchto případech je však povinen projednat změnu sjednané ceny, případně i termín dokončení díla.

7.8. Zhotovitel nese nebezpečí škody na zhotovovaném díle, a to až do doby jeho předání objednateli po řádném dokončení díla.

7.9. Zhotovitel je povinen použít pro zhotovení smlouveného díla jen výrobky a výrobní postupy nejlépe vyhovující stanoveným a smlouveným požadavkům na předmět díla.

7.10. Objednatel je oprávněn provádění díla kdykoliv přerušit, omezit nebo ukončit písemným oznámením zhotoviteli, které může být učiněno i formou zápisu ve stavebním deníku. O dobu takového přerušování se pak prodlouží termín dokončení díla. V případě, že přerušování provádění díla bylo vyvoláno faktem, že zhotovitel

neprovádí dílo v souladu s podmínkami této smlouvy nebo sdělenými požadavky objednatele, termín dokončení díla se o dobu přerušení provádění prací do doby zjednáání nápravy ze strany zhotovitele neprodlouží.

VIII. Předání a převzetí díla

8.1. Zhotovitel je povinen objednatele vyzvat k převzetí díla písemnou formou nejméně 7 dní před termínem zahájení předání díla. Objednatel je povinen dílo bez vad a nedodělků převzít. O předání a převzetí části díla sepíše smluvní strany písemný protokol.

IX. Odpovědnost za vady

9.1. Zhotovitel odpovídá za to, že dílo bude provedeno v souladu a za podmínek stanovených touto smlouvou, právními předpisy, závaznými technickými normami a následnými písemnými ujednáními smluvních stran.

9.2. Záruční lhůta pro uplatnění nároků ze závad vzniklých při provozu díla je mezi smluvními stranami dohodnuta na 36 měsíců od data řádného dokončení díla (tedy od data předání díla, případně odstranění poslední vady a posledního nedostatku zjištěných při předání díla). Po tuto dobu odpovídá zhotovitel za vady, které objednatel zjistil a které oznámil zhotoviteli a zhotovitel je podle volby objednatele buď odstraní bezplatně na vlastní náklady nebo za ně uhradí objednateli náhradu v níže popsané výši. Zhotovitel nepřebírá zodpovědnost za vady vzniklé v záruční době následnou stavební činností objednatele nebo jím pověřené osoby (vyjma plnění práv objednatele dle této smlouvy) a poruchami inženýrských sítí nesouvisejících s předmětem plnění dle smlouvy o dílo a dále pak nesprávným užíváním díla. U specifických technických částí díla, které lze samostatně funkčně oddělit se záruční lhůta řídí dle záručních podmínek výrobců těchto částí s tím, že minimální záruční lhůta nebude kratší než 24 měsíců od předání díla.

9.3. Zhotovitel odpovídá za vady, které má předmět této smlouvy v době jeho předání zhotovitelem a převzetí objednatelem. Za vady vzniklé po této době zhotovitel odpovídá pouze, jestliže byly způsobeny porušením jeho povinností.

9.4. Objednatel je povinen nejpozději při předání si dílo řádně prohlédnout a případné vady a nedodělky uvést v protokolu o předání a převzetí, jinak zaniká jeho právo z odpovědnosti za tyto vady a nedodělky.

9.5. Na vady a nedodělky, které objednatel zjistil až po převzetí díla, je objednatel povinen nejpozději do 3 dnů od jejich zjištění písemně upozornit zhotovitele a vyzvat jej k jejich odstranění.

9.6. Zhotovitel se zavazuje uplatněné vady a nedodělky odstranit nejpozději do 15 dnů od provedené reklamace.

9.7. Zhotovitel dále prohlašuje, že v době předání a převzetí nebude mít dílo právní vady. Náklady na odstranění vad a nedodělků, zahrnující zejména cenu vyměňovaných dílů, náklady na pracovní síly při demontáži, opravě a montáži, náklady na dopravu a další náklady vzniklé v souvislosti s vadou či nedodělkem a jejich odstraněním, je povinen z titulu své odpovědnosti uhradit zhotovitel.

9.8. Objednatel je oprávněn případnou vadu díla odstranit, jestliže dá zhotovitel k takové opravě písemný souhlas nebo jestliže zhotovitel bez závažného důvodu vady neodstraní ve lhůtě podle odst. 9.6., a to na náklad zhotovitele.

X. Nebezpečí škody a vlastnické právo díla

10.1. Zhotovitel je vlastníkem díla a nese nebezpečí škody na něm až do okamžiku jeho předání a převzetí objednatelem, kdy nebezpečí škody i vlastnické právo k dílu (nebo jeho příslušné části) přechází na objednatele.

10.2. Jestliže je objednatel v prodlení s převzetím díla, přechází na něj nebezpečí škody na příslušné části díla prvním dnem prodlení.

XI. Smluvní pokuty

11.1. Za prodlení se splněním termínu pro řádné dokončení díla a jeho předání objednateli se zhotovitel objednateli zavazuje uhradit smluvní pokutu ve výši 5 000,- Kč za každý započatý den prodlení.

11.2. Jestliže zhotovitel oznámí objednateli, že dílo je připraveno k odevzdání a při přijímacím řízení se zjistí, že dílo není podle podmínek smlouvy ukončeno nebo připraveno k odevzdání (tzn., že dílo vykazuje vadu nebo vady dle této smlouvy), je zhotovitel povinen uhradit objednateli veškeré náklady s tím vzniklé a smluvní pokutu ve výši 5.000,- Kč.

11.3. Pokud zhotovitel neodstraní všechny vady a nedodělky díla zjištěné při přijímacím řízení nebo jinak uplatněné vady v termínech dle této smlouvy, je povinen uhradit objednateli smluvní pokutu ve výši 1.000,- Kč za každý nedodělek či vadu a den prodlení.

11.4. Vyplacením částky rovnající se smluvní pokutě není dotčen nárok na náhradu škody a náhradu ušlého zisku objednatele.

11.5. Jestliže objednateli vznikne právo na smluvní pokutu vůči zhotoviteli, je objednatel bez dalšího oprávněn o tuto částku snížit proplacení faktury (dílní faktury) zhotoviteli. Pokud tak objednatel učiní, oznámí tuto skutečnost zhotoviteli

11.6. Odstoupení od smlouvy nemá vliv na povinnost zaplatit smluvní pokutu.

XII. Odstoupení od smlouvy

12.1. Smluvní strany se dohodly, že podstatnými podmínkami této smlouvy, jejichž neplnění opravňuje druhou stranu k odstoupení od smlouvy, jsou zejména:

Provedení díla v rozsahu a kvalitě dle této smlouvy.

Provedení díla v kvalitě odpovídající předpisům dle této smlouvy (odst. 7.2.).

Provedení díla v dohodnutém termínu.

Provedení díla za cenu dle dohody o ceně nejvýše přípustné.

Placení ceny díla objednatelem ve výši a termínech stanovených touto smlouvou.

12.2. Odstoupení od smlouvy se řídí platnou právní úpravou. Zhotovitel má nárok na úhradu nákladů za řádné provedení díla ke dni odstoupení od smlouvy, a to v cenách stanovených touto smlouvou nebo na základě ní. Tento článek smlouvy nebude případným odstoupením od smlouvy dotčen.

12.3. Objednatel má právo omezit rozsah předmětu díla dle této smlouvy. Tímto omezením nebo zastavením prací nevznikne zhotoviteli právo na jakékoliv smluvní pokuty a majetkové sankce vůči objednateli.

XIII. Vyšší moc

13.1. Pro účely této smlouvy se za vyšší moc považuje každá nepředvídaná nebo neodvratitelná událost, která vznikla nezávisle na vůli smluvních stran, a která znemožňuje po určitou dobu zcela nebo částečně splnění závazků některé ze smluvních stran. Jako vyšší moc lze uznat události, ke kterým dojde po podpisu této smlouvy, a kterým nemohla smluvní strana, již se týkají, zabránit.

13.2. Smluvní strana, u níž dojde k okolnosti vyšší moci, je povinna neprodleně nejpozději do 5 dnů písemně uvědomit druhou smluvní stranu o vzniku této události, jakož i o jejím ukončení. Marné uplynutí této lhůty má za následek zánik práva dovolávat se okolnosti vyšší moci.

13.3. Po dobu trvání okolnosti vyšší moci se přerušuje účinnost této smlouvy a smluvní strany nejsou povinny plnit své závazky z této smlouvy.

13.4. Jestliže okolnost vyšší moci trvá déle než 5 měsíců, jsou smluvní strany povinny si dohodnout odpovídající změny této smlouvy. Nedojde-li k dohodě, je kterákoliv ze smluvních stran oprávněna jednostranným písemným prohlášením doručeným druhé smluvní straně od této smlouvy odstoupit.

XIV. Ostatní ujednání

14.1. Smluvní vztahy mezi objednatelem a zhotovitelem lze měnit jen po vzájemné dohodě písemnými očíslovanými dodatky k této smlouvě o dílo. Jedna strana se vyjádří k návrhu dodatku strany druhé do pěti dnů ode dne doručení. Jiné zápisy a protokoly se za změnu smlouvy nepovažují.

14.2. Nastanou-li u některé ze stran skutečnosti bránící řádnému plnění této smlouvy, je dotčená strana povinna toto ihned bezodkladně oznámit druhé straně a vyvolat jednání zástupců oprávněných k podpisu smlouvy.



- 14.3. Práva a závazky, které pro smluvní strany ze smlouvy vyplývají, přecházejí na jejich případné právní nástupce.
- 14.4. Objednatel je oprávněn převést svá práva a povinnosti z této smlouvy vyplývající na jinou stranu. Zhotovitel je oprávněn převést svoje práva a povinnosti z této smlouvy vyplývající na jinou stranu pouze s písemným souhlasem objednatele.
- 14.5. Vstup na místo provádění díla mají povolen jen přímí účastníci prací, tj. zaměstnanci zhotovitele a jeho poddodavatelů, pracovníci objednatele zajišťující kontrolu provádění díla, pracovníci státního dohledu, kontrolních orgánů, pozvaní účastníci jednání a určení pracovníci objednatele.
- 14.6. Zhotovitel upozorní objednatele na všechny okolnosti, které by mohly vést při jeho činnosti na pracovištích objednatele k ohrožení života a zdraví pracovníků objednatele nebo dalších osob a které při jeho činnosti na pracovištích objednatele by mohly vést k ohrožení provozu nebo ohrožení bezpečného stavu a provozu technických zařízení a objektů. Definuje a předá rizika BOZP na pracovišti.
- 14.7. Zhotovitel odpovídá i za škodu způsobenou okolnostmi, které mají původ v povaze přístroje nebo jiné věci, jichž bylo při plnění závazků použito a této odpovědnosti se nemůže zbavit.
- 14.8. Zhotovitel se zavazuje, že pro plnění závazků vyplývajících z této smlouvy použije jen zařízení a výrobky certifikované v ČR, schválené autorizovanou zkušebnou s doklady v české řeči.
- 14.9. Objednatel bere na vědomí a souhlasí s nutným omezením v nezbytné míře standardního provozu v souvislosti s prováděním díla dle této smlouvy o dílo.
- 14.10. Tato smlouva je vyhotovena ve čtyřech stejnopisech, z nichž každý má platnost originálu a každá ze smluvních stran obdrží po dvou výtiscích smlouvy.
- 14.11. Další vzájemné vztahy, neupravené ve smlouvě, se řídí příslušnými ustanoveními občanského zákoníku, v platném znění.
- 14.12. Smluvní strany prohlašují, že skutečnosti uvedené v této smlouvě a s touto smlouvou související nepovažují za obchodní tajemství ve smyslu § 504 zákona č. 89/2012 Sb., občanského zákoníku, v platném znění a udělují svolení k jejich užití a zveřejnění bez stanovení jakýchkoli dalších podmínek. Objednatel i zhotovitel výslovně souhlasí s tím, aby tato smlouva byla uvedena v evidenci smluv vedené objednatelem a byla v plném znění vč. jejich příloh zveřejněna ve smyslu příslušných ustanovení zákona 340/2015 Sb. v platném znění v registru smluv. Uveřejnění v registru zajistí objednatel.
- 14.13. Smluvní strany prohlašují, že tuto smlouvu uzavřely svobodně a vážně, že jim nejsou známy jakékoliv skutečnosti, které by její uzavření vylučovaly, neuvedly se vzájemně v omyl a berou na vědomí, že v plném rozsahu nesou veškeré důsledky plynoucí z vědomě jimi udaných nepravdivých údajů.
- 14.14. Smlouva nabývá platnosti dnem podpisu smluvními stranami a účinnosti uveřejněním v registru smluv.
- 14.15. Případné rozpory, vzniklé při projednávání a provádění díla bude zhotovitel a objednatel řešit cestou dohody. Nedojde-li k dohodě, předloží věc soudu. Smluvní strany se dohodly ve smyslu občanského soudního řádu, že místně příslušný obecný soud pro rozhodování případných sporů mezi smluvními stranami je místně a věcně příslušný obecný soud objednatele stanovený podle příslušných právních předpisů (v době sepsání této smlouvy podle zákona č. 99/1963 Sb. v platném znění).
- 14.16. K platnosti této smlouvy včetně jejich dodatků je potřeba písemná forma. Jakákoliv vedlejší ujednání, nejsou-li učiněna v písemné formě, jsou neplatná.
- 14.17. Pokud by se stala ustanovení této smlouvy neplatnými, a to z jakéhokoliv důvodu, nebude tím dotčena platnost smlouvy jako celku s přihlédnutím k ostatním ustanovením. Smluvní strany se zavazují, že v takovém případě co možná nejrychleji dohodnou náhradní ustanovení, která budou těmto neplatným co možná nejbližší, a jejichž pomocí by mohlo být zaručeno dosažení hospodářského a právního účelu minulé dohody.

- 14.18. Nedílnou součástí uzavřené smlouvy o dílo jsou přílohy:
- Příloha č. 1 krycí list cenové nabídky
 - Příloha č. 2 technické podmínky
 - Příloha č. 3 schéma umístění parkovacích automatů

V Příbrami dne:

2 - -10- 2018

v Od. Vodi dne: 24.03.2018

za objednatele:



město Příbram
Ing. Jindřich Vařeka, starosta

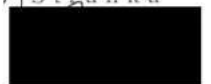


za zhotovitele:



Parking Pro s.r.o.
Ing. Jiří Koktan, jednatel

PARKING PRO
Postřizínská 20, 250 79 Odolana Voda
IČ: 049 79 591, DIČ: CZ04979591
Tel.: 777 733 117, www.parking-pro.cz



Příloha č.1 Krycí list cenové nabídky

Příloha č. 2 Technické podmínky

Příloha č. 3 Schéma umístění parkovacích automatů



NABÍDKA

společnosti Parking Pro s.r.o.

č. 18-87-0119

podaná k veřejné zakázce malého rozsahu zadavatele město Příbram, Tyršova 108, 261 01 Příbram I., IČ: 00243132, DIČ: CZ00243132 ve smyslu zákona č. 134/2016 Sb., o zadávání veřejných zakázek, ve znění pozdějších předpisů:

„ Instalace parkovacích automatů 2018 Příbram“

Identifikační a kontaktní údaje uchazeče:

| | |
|------------------------------|---|
| Uchazeč: | Parking Pro s.r.o |
| IČ / DIČ: | 04979591 / CZ04979591 |
| Sídlo uchazeče: | Postřizínská 20, 250 70 Odolena Voda |
| Osoba zmocněná k jednání: | Ing. Jiří Koktan – jednatel společnosti |
| Zápis v obchodním rejstříku: | Společnost je zapsána v obchodním rejstříku vedeném Městským soudem v Praze, oddíl C, vložka 256586 |
| Telefon, e-mail, web: | + [redacted] www.parking-pro.cz |
| Bankovní spojení: | [redacted] 9 |

| Nabídka uchazeče | Bez DPH | 21 % DPH | Včetně 21 % DPH |
|----------------------------------|--------------|--------------|-----------------|
| Celková nabídková cena | 688.888,- Kč | 144.666,- Kč | 833.554,- Kč |
| Počet dodaných kusů PA: 6 | | | |
| Jednotková dodací cena | 114.815,- Kč | 24.111,- Kč | 138.926,- Kč |

ČESTNÉ PROHLÁŠENÍ

Čestně prohlašuji, že jako účastník výše uvedené veřejné zakázky plně respektuji zadávací podmínky zadavatele

Celkový počet listů v této nabídce je 24 listů, které jsou očíslovány vzestupnou, nepřerušenu číselnou řadou.

V Odolena Vodě dne 24.08.2018

Ing. Jiří Koktan
jednatel společnosti


Pos
IČ
Tel
www.parking-pro.cz

Příloha č. 2 Technické podmínky

| Technické podmínky | | |
|--|---------------|-----------|
| <p>Níže uvedené údaje jsou požadavky, které musí být splněny. Uchazeči ve své nabídce toto splnění (nebo nesplnění) vyznačí ve sloupci splněno - nesplněno. Nesplnění níže uvedených technických podmínek bude považováno za nedodržení zadávacích podmínek zadavatele a taková nabídka uchazeče bude vyřazena z další účasti v zadávacím řízení.</p> | | |
| | splněno | nesplněno |
| 1. Technická data | | |
| | doplň uchazeč | |
| Parkovací automaty nové, hranol výška min. 1650 mm | ano | ne |
| Splnění normy ČSN EN 12414, označení CE - Zařízení ke kontrole parkování vozidel | ano | ne |
| Ocelový plášť, tl. min. 2,3 mm | ano | ne |
| Odolnost skříně proti úderům ve třídě IK10 dle ČSN 50102 - Stupně ochrany poskytované kryty elektrických zařízení proti vnějším mechanickým nárazům | ano | ne |
| Celková hmotnost max. 120 kg | ano | ne |
| Barva stříbrná | ano | ne |
| Lak odolný proti soli dle ČSN EN 60068-2-52, stupeň přísnosti 4 | ano | ne |
| Prosvětlený tvrzený displej s tvrzeným nerozbitným sklem, výška znaku min. 7 mm, černobílý | ano | ne |
| Tlačítka odolná proti poškození, barevná | ano | ne |
| Solární napájení obsahující integrovaný fotovoltaický panel | ano | ne |
| Solární panel 12 V/ min. 20 W | ano | ne |
| Akumulátor 12 V/min. 60 Ah | ano | ne |
| Automatická kalibrace času | ano | ne |
| Garance provozu v klimatických podmínkách min. od -20°C do 60°C | ano | ne |
| Garance provozu ve zhoršených povětrnostních podmínkách (sníh, déšť), opatření proti zátékání dešťových vod | ano | ne |
| Odolnost proti vlhkosti dle IEC 68 | ano | ne |
| Rozdělení skříně PA na servisní a pokladní část | ano | ne |
| Vestavěná termotiskárna lístků s možností individuálního nastavení údajů na parkovacím lístku – např. logo | ano | ne |
| Minimální přípustná hmotnost používaného papíru 75 g/m ² | ano | ne |
| Odolnost termopapíru proti slunečnímu záření minimálně 30 dní po dnu vydání parkovacího lístku | ano | ne |
| Střiháčka papíru | ano | ne |
| Tištěné výčetky mj. s údaji o platbě mincemi a a platbě kartou z každého PA | ano | ne |
| Odolnost uzamykacího systému PA proti vylomení, vypáčení dveří nebo odvrtání zámku | ano | ne |
| Několikanásobné vícebodové západky po celé délce servisního i mincového prostoru | ano | ne |
| Mezipokladna | ano | ne |
| Výměnná kovová pokladna včetně náhradní, objem min. 5 l (při vyndání musí být uzamčená, tak aby nebylo možno manipulovat s | ano | ne |

| | | |
|---|-----|----|
| hotovostí) | | |
| Mince 5,-, 10,-, 20,-, 50,-, možnost rozšíření měny na EURO mince bez podmínky dokoupení dalšího HW + kontrolní mince | ano | ne |
| Finanční hotovost 100,-, 200,-, 500,- | | |
| Elektronická uzávěra otvoru pro mince | ano | ne |
| PA nerozměňuje mince | | |
| PA bude vracet přeplacené mince | ano | ne |
| PA vrací mince při zrušené transakci nebo vadné minci | ano | ne |
| PA musí přijímat a navracet kontrolní mince a umožňovat tisk testovacího lístku | ano | ne |
| PA musí být vybaveny čtečkou bezkontaktních a kontaktních platebních karet min. VISA a MasterCard | ano | ne |
| Možnost výběru jazyka - min. čeština, němčina, angličtina | ano | ne |
| V případě závady musí být na displeji zobrazeno hlášení AUTOMAT MIMO PROVOZ | ano | ne |
| Paměť pro uchování dat i v případě výpadku napájení | ano | ne |
| Funkční propojení parkovacího automatu a řídicí ústředny a přenášení provozních a poruchových hlášení na centrální dispečink (tzn. dispečer Technických služeb) | ano | ne |
| Funkční hlášení provozních informací a poruchových stavů zadavateli VZ s upozorněním (SMS nebo email) | ano | ne |
| Ústředna musí umožňovat přesměrování chybových hlášení formou emailu na různé emailové adresy | ano | ne |
| Možnost dálkového nastavení tarifů , hodin, restartu | ano | ne |
| Automatické přepínání letního a zimního času | ano | ne |
| Flexibilní nastavení tarifů | ano | ne |
| Samolepící etiketa s informacemi pro uživatele v ceně PA, text dle zadání zadavatele VZ | ano | ne |
| Tištěné výčetky mj. s údaji o platbě mincemi a platbě kartou z každého PA | ano | ne |
| Uchování dat i při výpadku napájení či výměně akumulátoru | ano | ne |
| Zaškolení personálu | ano | ne |
| Dodání technické dokumentace, návodu v českém jazyce | ano | ne |
| Záruční doba min. 24 měsíců na vše | ano | ne |
| Přípustná chybovost parkovacího automatu max. do 1% z vybrané částky | ano | ne |
| Spodní stavba parkovacího automatu a úprava před případně kolem automatu (betonová zámková dlažba min. rozměry 1m x 1m, s obrubníky) | ano | ne |

Příloha č. 3

| Parkovací automaty v Příbrami - nové | |
|--|-----------------|
| Umístění | Počet ks |
| Okolí zámečku (ulice Tyršova, Na Příkopech) – poř.č. 1,2,3 | 3 |
| Fibichova – poř.č. 4, 5 | 2 |
| Parkoviště Hvězdička (u obřadní síně) – poř.č. 6 | 1 |
| Celkem | 6 |

Fotodokumentace

A) Umístění v okolí zámečku

Poř.č. 1

Umístěno v asfaltovém povrchu



Poř. č. 2

Umístěno do zeleně, nutná úprava okolí (dlažba, obruby, případně i osazení betonových palisád)



Poř.č. 3

Umístěno v zeleni, úprava v nejbližším okolí – lepší údržba zeleně v okolí)



B) Fibichova

Poř.č. 4

Umístěno v zeleni a před automatem položeni betonové dlažby.



Poř.č. 5
Umístění v asfaltové ploše.



C) Parkoviště Hvězdička (u obřadní síně)

Poř.č. 6
Umístěno v zeleni vedle lavičky.





Příkopech

Na Příkopech

Příbram I

TYTISO

29/1

29/2

29/2

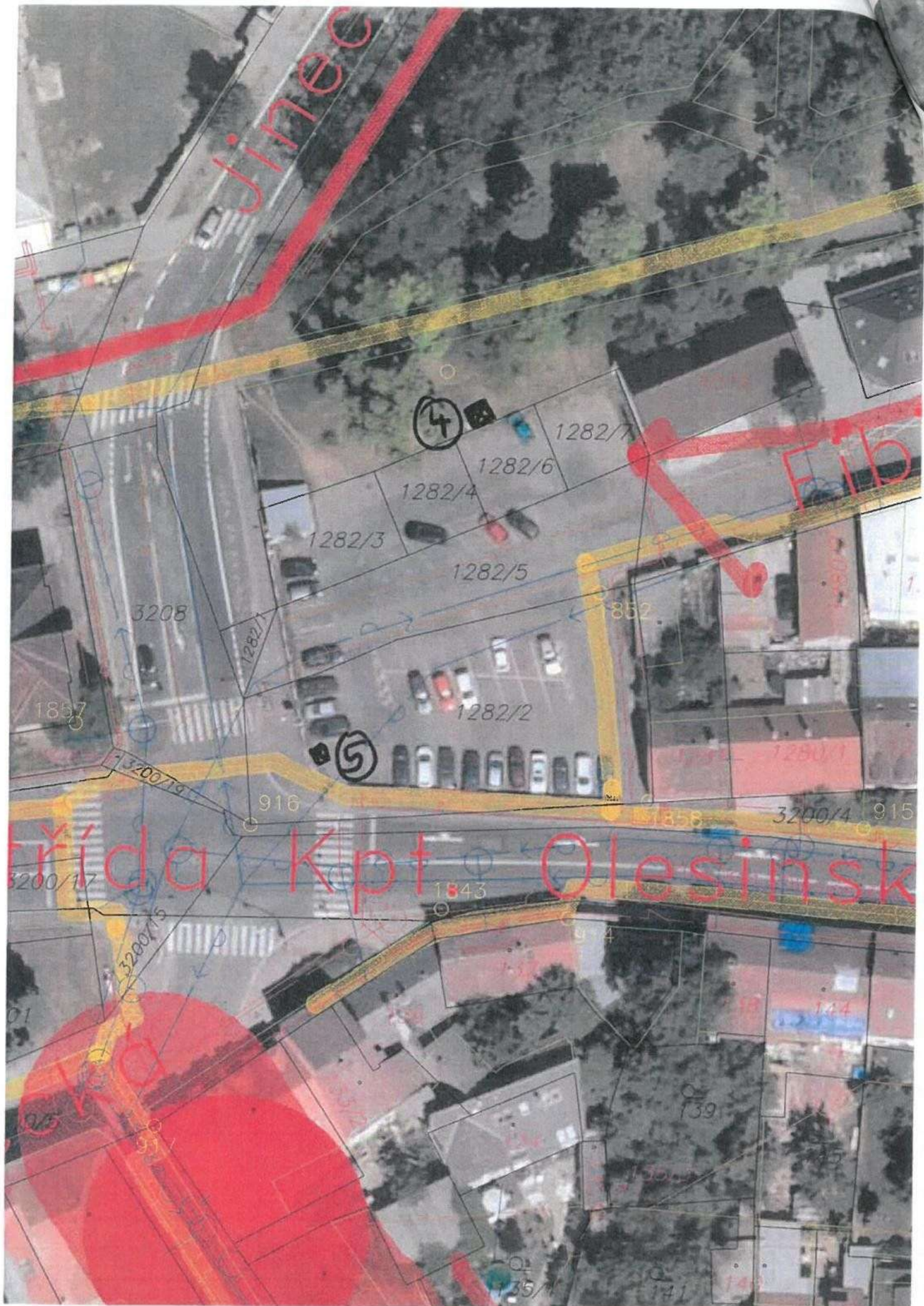
27/1

②

③

38/1

39/1





1023/40

1024/49

1024/48

9

1023/17

1024/17

1024/17

1024/17

1024/16

1021/2

1024/15

Koperníková

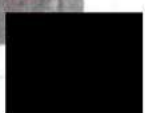
1807

1812

1813

1023/4

1024/2



Legenda k vyznačeným sítím:

| | | | |
|--|---|--|---|
| | A067 - čerpatel stanice vodovodu | | A078 - produktivní - katodová ochrana |
| | A067 - úprava vody | | A078 - produktivní - ochranné pásmo katodové ochrany |
| | A067 - úprava vody | | A078 - technologický objekt produktivní |
| | A067 - vodárny | | A078 - technologický objekt produktivní |
| | A068 - vodovodní síť | | A078 - produktivní - ochranné pásmo |
| | A068 - vodovodní síť - ochranné pásmo | | A079 - technologický objekt zásobování teplem |
| | A069 - čerpadel stanice kanalizace | | A079 - technologický objekt zásobování teplem |
| | A069 - technologický objekt kanalizace - ČOV | | A080 - teplovod - bez rozšíření |
| | A069 - technologický objekt kanalizace - ČOV | | A081 - elektronická komunikační zařízení |
| | A070 - síť kanalizačních stok | | A081 - elektronická komunikační zařízení - ochranné pásmo |
| | A071 - výhledové elektřiny | | A082 - komunikační vedení |
| | A072 - elektrorozvodny | | A082 - komunikační vedení - ochranné pásmo |
| | A072 - elektrorozvodny | | A082 - výhledové omezení stavů (NO ČI) |
| | A072 - elektrické stanice rozvodné sítě | | A082 - komunikační vedení - RSS |
| | A073 - vedení elektrizační soustavy - ZRN | | A082 - komunikační vedení - RSS - ochranné pásmo |
| | A073 - vedení elektrizační soustavy - VVN | | A085 - síťová |
| | A073 - vedení elektrizační soustavy - ostatní | | A085 - síťová |
| | A072, A073 - zásobování elektřinou - ochranné pásmo | | A085 - síťová - ochranné pásmo |
| | A074 - ornámení uzal VTL | | A086 - A092 - ochranné pásmo silnic |
| | A074 - ornámení uzal VTL | | A094 - telegrafní dráha kabelová - ochranné pásmo |
| | A074 - odpočetní stanice VTL | | |
| | A074 - regulační stanice VTL | | |
| | A074 - regulátor distribuční SÍT | | |
| | A074 - technologický objekt zásobování plynem - bez rozšíření | | |
| | A074 - stanice katodické ochrany | | |
| | A075 - vedení plynovodu - katodová ochrana | | |
| | A075 - vedení plynovodu - bezpečnostní pásmo katodové ochrany | | |
| | A075 - vedení plynovodu - ochranné pásmo katodové ochrany | | |
| | A075 - vedení plynovodu - VVN | | |
| | A075 - vedení plynovodu - VTL | | |
| | A075 - vedení plynovodu - STI | | |
| | A075 - vedení plynovodu - KTI | | |
| | A075 - vedení plynovodu - průzkumného zásobování | | |
| | A074, A075 - zásobování plynem - bezpečnostní pásmo | | |
| | A074, A075 - zásobování plynem - ochranné pásmo | | |

Černá čára – hranice parcel

Zelená čára – vnitřní kresba

Červená s kolečky – hranice katastru