



KUPNÍ SMLOUVA

I.

Smluvní strany

1. Uherskohradištská nemocnice a.s.

Spisová značka: B 4420 vedená v obchodním rejstříku u Krajského soudu v Brně
se sídlem: J. E. Purkyně 365, 686 06 Uherské Hradiště
zastoupená: MUDr. Petrem Sládkem, ředitelem a místopředsedou představenstva
IČ/DIČ: 276 60 915 / CZ 276 60 915
Bankovní spojení: ČSOB
Číslo účtu: 249980999/0300
Telefon, email: +420 572 529 156, +420 606 761 090, valasek@nemuh.cz
Kontaktní osoba: Ing. Miroslav Valášek
dále jen „kupující“

2. Medinet s.r.o.

Zapsaná v obchodním rejstříku u Městského obchodního soudu v Praze oddíl C, vložka 18139
se sídlem: Vrchlického 334, 272 01 Kladno
zastoupená: Ing. Vojtěchem Kožnerem, jednatelem
IČ/DIČ: 47538198 / CZ47538198
číslo účtu: 2800211200/2010
bankovní spojení: Fio banka, a.s., pobočka Kladno
kontaktní osoby: Mgr. Denisa Chytilová
telefon, fax, e-mail: 312285000, 602 177 223, fax: 312285050, info@medinetsro.cz
dále jen „prodávající“

II.

Základní ustanovení

1. Smluvní strany se dohodly, že tento závazkový vztah a vztahy z něj vyplývající se řídí zákonem č. 89/2012 Sb., občanský zákoník, ve znění pozdějších předpisů zejména pak podle ust. § 2079 a násl. občanského zákoníku.
2. Smluvní strany shodně prohlašují, že údaje uvedené ve smlouvě a taktéž oprávnění k podnikání prodávajícího jsou v souladu s právní skutečností v době uzavření této smlouvy.
3. Smluvní strany se zavazují, že změny dotčených údajů oznámí písemně bez prodlení druhé smluvní straně.
4. Prodávající prohlašuje, že po celou dobu platnosti této smlouvy bude mít sjednanou pojistnou smlouvu pro případ způsobení škody v souvislosti s výkonem předmětu této smlouvy s pojistnou částkou ve výši odpovídající min. polovině kupní ceny uvedené v čl. V. této smlouvy. Pojistnou smlouvu je prodávající povinen kdykoliv kupujícímu na jeho požádání předložit k nahlédnutí.
5. Tato smlouva je uzavírána na základě výsledku zadávacího řízení veřejné zakázky „Zvýšení kvality návazné péče v Uherskohradištské nemocnici a.s. – II. etapa“, jejímž zadavatelem je Kupující a která byla dne 17.5.2018 uveřejněna ve Věstníku veřejných zakázek pod číslem zakázky Z2018-015604 (dále jen „Veřejná zakázka“).

III. Předmět smlouvy

1. Předmětem smlouvy je dodávka zdravotnických prostředků uvedených v příloze č. 1 této smlouvy (dále také jen „zboží“) včetně zajištění dopravy do místa plnění, instalace, montáže, uvedení do provozu s předvedením funkčnosti, dodání návodu na obsluhu v českém jazyce 1x v listinné podobě a 1x v digitální podobě na CD, dodání kopie prohlášení o shodě, případně CE certifikátu, příslušnou dokumentaci dle zákona č. 268/2014 Sb., o zdravotnických prostředcích, úvodní instruktáž o správném používání zdravotnického prostředku dle § 61 zákona č. 268/2014 Sb., o zdravotnických prostředcích, protokol o zaškolení obsluhy, záruční a dodací list, poskytování bezplatného záručního servisu a likvidace obalů a odpadů.
2. Smluvní strany shodně prohlašují, že předmět smlouvy není plněním nemožným a že tuto smlouvu uzavřely po pečlivém zvážení všech možných důsledků.
3. Předmět smlouvy je realizován v rámci projektu „Zvýšení kvality návazné péče v Uherskohradištské nemocnici a. s.“ (reg. č. CZ.06.2.56/0.0/0.0/16_043/0001470) spolufinancovaného Evropskou unií z Evropského fondu pro regionální rozvoj. Prodávající se zavazuje dodržet při naplňování této smlouvy veškeré požadavky zadavatele specifikované v zadávací dokumentaci Veřejné zakázky.

IV. Práva a povinnosti smluvních stran

1. Kupující nabývá vlastnické právo ke zboží dnem předání a převzetí zboží a jeho uvedením do provozu.
2. Kupující se zavazuje řádně dodané zboží včas odebrat a zaplatit kupní cenu za podmínek stanovených touto smlouvou.
4. Prodávající prohlašuje, že dodané zboží má vlastnosti a vybavení uvedené v příloze č. 1 této smlouvy, nemá právní vady a jeho kvalitativní a technické vlastnosti odpovídají příslušným obecně závazným právním předpisům a technickým normám, stejně jako požadavkům zadavatele uvedeným v zadávací dokumentaci Veřejné zakázky. Prodávající dále prohlašuje, že dodané zboží je ve stavu způsobilém k jeho řádnému užívání.
5. Nebezpečí škody na zboží přechází na kupujícího dnem převzetí zboží a jeho uvedení do provozu.

V. Kupní cena a platební podmínky

1. Smluvní strany se dohodly na kupní ceně takto: *(prodávající použije pro účely předložení nabídky pouze tu část, na kterou bude předkládat svou nabídku)*

Část 1 předmětu veřejné zakázky – Pacientské monitory

Dodávka celkem bez DPH	Kč
DPH	Kč
Cena celkem včetně DPH	Kč
(slovy:)

Část 2 předmětu veřejné zakázky – Inkubátory

Dodávka celkem bez DPH	Kč
DPH	Kč
Cena celkem včetně DPH	Kč
(slovy:)

Část 3 předmětu veřejné zakázky – Ultrazvuky vyšší třídy

Dodávka celkem bez DPH	Kč
DPH	Kč
Cena celkem včetně DPH	Kč
(slovy:)

Část 4 předmětu veřejné zakázky – Ultrazvuky nižší třídy

Dodávka celkem bez DPH	Kč
DPH	Kč
Cena celkem včetně DPH	Kč
(slovy:)

Část 5 předmětu veřejné zakázky – Endobronchiální ultrasonograf

Dodávka celkem bez DPH	3 391 000	Kč
DPH	712 110	Kč
Cena celkem včetně DPH	4 103 110	Kč
(slovy: Čtyřimilnystotřítisícstodeset korun českých)		

Část 6 předmětu veřejné zakázky – RTG přístroj mobilní C-rameno

Dodávka celkem bez DPH	Kč
DPH	Kč
Cena celkem včetně DPH	Kč
(slovy:)

Část 7 předmětu veřejné zakázky – RTG přístroje

Dodávka celkem bez DPH	Kč
DPH	Kč
Cena celkem včetně DPH	Kč
(slovy:)

Část 8 předmětu veřejné zakázky – Montovací automat, tiskárny na preparáty

Dodávka celkem bez DPH	Kč
DPH	Kč
Cena celkem včetně DPH	Kč
(slovy:)

Část 9 předmětu veřejné zakázky – Agregometr a tromboelastograf

Dodávka celkem bez DPH	Kč
DPH	Kč
Cena celkem včetně DPH	Kč
(slovy:)

Část 10 předmětu veřejné zakázky – Upgrade CT

Dodávka celkem bez DPH	Kč
DPH	Kč
Cena celkem včetně DPH	Kč
(slovy:)

2. Kupní cenou se rozumí cena dodaného zboží včetně obalu, dopravy do sídla kupujícího, instalace a uvedení do provozu, zaškolení personálu, návodu k použití a veškerých dalších nákladů a výdajů prodávajícího spojených s realizací této kupní smlouvy.
3. Kupní cena je stanovena jako maximální a nepřekročitelná.
4. Zálohy na platby nejsou sjednány. Předmět smlouvy bude uhrazen na základě daňového dokladu (dále jen „faktura“) vystaveného po předání a převzetí zboží.
5. Lhůta splatnosti faktury je 60 dní ode dne doručení faktury kupujícímu, povinnost zaplatit je splněna dnem odepsání příslušné částky z účtu kupujícího.
6. Faktura musí obsahovat náležitosti stanovené platnými právními předpisy. Kromě těchto náležitostí je prodávající povinen vyznačit na faktuře i tyto skutečnosti - předmět smlouvy a jeho přesnou specifikaci, vlastnoruční podpis vystavitele včetně kontaktního telefonu, číslo smlouvy dle kupujícího, název projektu - „Zvýšení kvality návazné péče v Uherskohradištské nemocnici a. s.“ a registrační číslo: CZ.06.2.56/0.0/0.0/16_043/0001470.
7. Nebude-li faktura obsahovat některou náležitost nebo bude některý údaj uvedený chybně, je kupující oprávněn fakturu před uplynutím lhůty splatnosti vrátit druhé smluvní straně bez zaplacení k provedení opravy. Ve vrácené faktuře vyznačí kupující důvod vrácení. Druhá smluvní strana provede opravu vystavením nové faktury. Vrátil-li kupující vadnou fakturu druhé smluvní

straně, přestává běžet původní lhůta splatnosti. Celá lhůta běží opět ode dne doručení nově vyhotovené faktury kupujícímu. Stejný termín splatnosti platí i při placení jiných plateb souvisejících s plněním této smlouvy (např. úroků z prodlení, smluvní pokuty, náhrady škod aj.).

VI. Termín a místo dodání

1. Prodávající prohlašuje, že zboží není zatíženo právy třetích osob.
2. Prodávající je povinen dodat zboží na adresu sídla kupujícího uvedenou v čl. I této smlouvy.
3. Prodávající je povinen dodat zboží do 60 dnů od nabytí účinnosti této kupní smlouvy.
4. Kupující může odstoupit od smlouvy za podmínek stanovených občanským zákoníkem pro podstatné porušení smluvních podmínek druhou smluvní stranou. Odstoupení od smlouvy musí mít vždy písemnou formu.
5. Prodávající je povinen předat kupujícímu doklady, které jsou nutné k užívání zboží (např. atesty, prohlášení o shodě, manuály, návody v českém jazyce apod.), a to nejpozději v den a na místě dodání a převzetí zboží.
6. Prodávající je povinen dodat zboží způsobilé k užívání ke sjednanému účelu, v dohodnutém množství, jakosti a provedení. Smluvní strany se dohodly na I. jakosti dodávaného zboží.
7. Předmět smlouvy se považuje za dodaný, nainstalovaný a uvedený do provozu dnem podpisu předávacího protokolu mezi prodávajícím a kupujícím. Předávací protokol je za kupujícího oprávněn podepsat pracovník pověřený statutárním orgánem kupujícího. Jedno vyhotovení předávacího protokolu zůstává prodávajícímu pro jeho potřeby a druhé vyhotovení zůstává kupujícímu.
8. Prodávající se zavazuje oznámit termín dodávky minimálně 3 dny před plánovaným termínem následujícím osobám kupujícího (*bude doplněno při podpisu smlouvy)
Jméno a příjmení, funkce:
E-mail:
Telefon:

VII. Vady a záruka na zboží, podmínky záručního servisu

1. Zboží má vady, jestliže neodpovídá požadavkům uvedeným v této smlouvě, v příloze č. 1 této smlouvy, příslušným právním předpisům, normám nebo pokud neumožňuje užívání, k němuž je zboží určeno.
2. Prodávající odpovídá za vady, které má zboží v době předání a převzetí nebo které se projeví v záruční době. Povinnost prodávajícího vyplývající ze záruky na jakost zboží tím nejsou dotčeny.
3. Prodávající prohlašuje, že na zboží nevážnou žádné vady.
4. Smluvní strany se dohodly u předmětu veřejné zakázky na záruční době 24 měsíců. Pokud prodávající nabízí delší záruční dobu, než je uvedena v předchozí větě, platí délka záruční doby poskytnuta prodávajícím.
5. Běh záruční doby začíná plynout dnem uvedení zboží do provozu a podpisem Předávacího protokolu oprávněným zástupcem kupujícího a prodávajícího. Záruční doba neběží po dobu, po kterou nemůže kupující zboží řádně užívat pro vady, za které nese odpovědnost prodávající.
6. Poskytnutá záruka znamená, že dodaný předmět smlouvy bude mít po celou záruční dobu vlastnosti odpovídající technickým specifikacím uvedeným v příloze č. 1. Po záruční dobu zboží bude prodávající zajišťovat bezplatně pravidelné technické a bezpečnostní kontroly dle zákona č. 268/2014 Sb., a to bez vyzvání.

7. Kupující je povinen prohlédnout zboží v den předání a převzetí v rozsahu znalostí rozhodných pro uživatele zboží. V případě zjištěných vad může kupující odmítnout převzetí zboží.
8. Veškeré vady zboží bude kupující povinen uplatnit u prodávajícího bez zbytečného odkladu poté, kdy vadu zjistil, a to formou písemného oznámení doručeného prodávajícímu, když se za písemné oznámení považuje i oznámení faxem nebo prostřednictvím elektronické pošty, obsahující specifikaci vady a jak se projevuje.
9. Kupující bude vady oznamovat na (doplň prodávající):

Faxové číslo:	312285050
E-mail:	servis@medinetsro.cz.
Adresu:	Medinet s.r.o., Vrchlického 334, 27201 Kladno
10. Záruční servis bude prováděn na základě Podmínek poskytování záručního servisu, které tvoří přílohu č. 2 této smlouvy.
11. Neodstraní-li prodávající vady zboží ve lhůtě uvedené v předchozím odstavci nebo oznámí-li v této lhůtě, že vady neodstraní, může kupující odstoupit od smlouvy nebo požadovat přiměřenou slevu z kupní ceny.
12. Záruka zaniká v důsledku neodborné demontáže, montáže a úprav předmětu smlouvy prováděnou pracovníky, kteří k tomu nejsou pověřeni prodávajícím.
13. Prodávající se zavazuje k dodávání náhradních dílů, příslušenství nutného pro provoz zboží a k poskytování servisní podpory minimálně 8 let od dodání zboží, a Kupující k úhradě příslušné ceny za dodávky či služby, nebude-li uvedené plnění poskytováno v rámci práv ze záruky. Toto ustanovení neupravuje pozáruční servis přístroje a zavazuje smluvní strany nezávisle na tom, zda byl pozáruční servis sjednán nebo ne.

VIII. Odpovědnost za škodu

1. Prodávající je povinen nahradit kupujícímu v plné výši škodu, která kupujícímu vznikla vadným plněním nebo jako důsledek porušení povinností a závazků prodávajícího dle této smlouvy.
2. Prodávající uhradí kupujícímu náklady vzniklé při uplatňování práv z odpovědnosti za vady.
3. Nebezpečí škody na předmětu smlouvy přechází na kupujícího řádným předáním předmětu smlouvy kupujícímu. Vlastnické právo na předmět smlouvy přechází z prodávajícího na kupujícího předáním předmětu smlouvy. Dokladem o předání a převzetí předmětu smlouvy se považuje podepsaný Předávací protokol oprávněným zástupcem kupujícího a prodávajícího.

IX. Sankce

1. Pro případ prodlení s termínem plnění uvedeným v článku VI. odst. 3 této smlouvy sjednávají smluvní strany smluvní pokutu 0,2% z ceny zboží bez DPH uvedené v čl. V odst. 1 této smlouvy, a to za každý započatý den prodlení.
2. Prodávající uhradí kupujícímu smluvní pokutu ve výši 0,2% z ceny zboží bez DPH, která kupujícímu vznikla pozdním nástupem prodávajícího na odstranění reklamovaných závad v záruční lhůtě dle Podmínek poskytování záručního servisu, které tvoří přílohu č. 2 této smlouvy a to za každý započatý den prodlení.
3. Prodávající uhradí kupujícímu smluvní pokutu ve výši 0,2% z ceny zboží bez DPH, za ztrátu, která kupujícímu vznikla neodstraněním závad reklamovaných v záruční lhůtě ve lhůtách sjednaných v Podmínkách poskytování záručního servisu, které tvoří přílohu č. 2 této smlouvy a to za každý započatý den prodlení.
4. Úhrada smluvní pokuty nevylučuje případný nárok kupujícího na náhradu škody vzniklé z porušení povinnosti, ke které se smluvní pokuta vztahuje.
5. Smluvní pokutu je kupující oprávněn započíst oproti pohledávce prodávajícího.

6. Pro výpočet smluvní pokuty určené procentem a úroku z prodlení je rozhodná celková kupní cena bez DPH.

X.

Závěrečná ustanovení

1. Změnit nebo doplnit tuto smlouvu mohou smluvní strany pouze formou písemných dodatků, které budou číslovány vzestupně, výslovně prohlášeny za dodatek této smlouvy a podepsány osobami oprávněnými jednat jménem nebo za smluvní strany.
2. Případná neplatnost některého z ustanovení této smlouvy nemá za následek neplatnost ostatních ustanovení.
3. Veškerá textová dokumentace, kterou při plnění smlouvy předává či předkládá prodávající kupujícímu, musí být předána či předložena v českém jazyce.
4. Pro případ, že kterékoliv ustanovení této smlouvy se stane neúčinným nebo neplatným, smluvní strany se zavazují bez zbytečných odkladů nahradit takové ustanovení novým, jehož obsah bude nejlépe odpovídat smyslu a účelu této smlouvy.
5. Písemnosti se považují za doručené i v případě, že kterákoliv ze stran jejich doručení odmítne, či jinak znemožní, a to dnem tohoto odmítnutí či znemožnění doručení.
6. Smluvní strany shodně prohlašují, že si tuto smlouvu přečetly před jejím podpisem, že byla uzavřena podle jejich pravé a svobodné vůle určitě, vážně a srozumitelně, nikoliv v tísní nebo za nápadně nevýhodných podmínek a její autentičnost stvrzují svými podpisy.
7. Vztahuje-li se na tuto smlouvu povinnost uveřejnění prostřednictvím registru smluv dle zákona č. 340/2015 Sb., o zvláštních podmínkách účinnosti některých smluv, uveřejňování těchto smluv a o registru smluv (zákon o registru smluv), v platném znění, souhlasí obě smluvní strany s tímto uveřejněním a sjednávají, že kupující odešle tuto smlouvu správci registru smluv k uveřejnění prostřednictvím registru smluv bez zbytečného odkladu, nejpozději však do 30 dnů od uzavření této smlouvy.
8. Smluvní strany jsou povinny vyvíjet veškeré úsilí k vytvoření potřebných podmínek pro realizaci předmětu smlouvy, které vyplývají z jejich smluvního postavení. To platí i v případech, kde to není výslovně uloženo v jednotlivých ustanoveních smlouvy. Především jsou smluvní strany povinny vyvinout součinnost v rámci smlouvou upravených postupů a vyvinout potřebné úsilí, které lze na nich v souladu s pravidly poctivého obchodního styku požadovat, k řádnému splnění jejich smluvních povinností.
9. Pokud jsou kterékoli ze smluvních stran známy okolnosti, které jí brání, aby dostala svým smluvním povinnostem, sdělí to neprodleně písemně druhé smluvní straně. Smluvní strany se zavazují neprodleně odstranit v rámci svých možností všechny okolnosti, které jsou na jejich straně a které brání splnění jejich smluvních povinností. Pokud k odstranění těchto okolností nedojde, je druhá smluvní strana oprávněna požadovat splnění povinnosti v náhradním termínu, který stanoví s přihlédnutím k povaze záležitosti.
10. Prodávající je povinen uchovávat veškerou dokumentaci související s realizací projektu včetně účetních dokladů minimálně do konce roku 2028. Pokud je v českých právních předpisech stanovena lhůta delší, musí ji prodávající použít.
11. Prodávající je povinen minimálně do konce roku 2028 poskytovat požadované informace a dokumentaci související s realizací projektu zaměstnancům nebo zmocněncům pověřených orgánů (CRR, MMR ČR, MF ČR, Evropské komise, Evropského účetního dvora, Nejvyššího kontrolního úřadu, příslušného orgánu finanční správy a dalších oprávněných orgánů státní správy) a je povinen vytvořit výše uvedeným osobám podmínky k provedení kontroly vztahující se k realizaci projektu a poskytnout jim při provádění kontroly součinnost.
12. Tato smlouva je vyhotovena ve třech stejnopisech s platností originálu podepsaných oprávněnými zástupci smluvních stran, přičemž kupující obdrží dvě a prodávající jedno vyhotovení.

13. Smlouva nabývá platnosti a účinnosti dnem podpisu obou smluvních stran. Vztahuje-li se na tuto smlouvu povinnost uveřejnění prostřednictvím registru smluv dle odst. 7 tohoto článku, nabývá tato smlouva účinnosti dnem tohoto uveřejnění.
13. Předávací protokol bude vyplněn při předání zboží.
14. Přílohy smlouvy:
 - Příloha č. 1 – technická specifikace předmětu smlouvy
 - Příloha č. 2 – podmínky poskytování záručního servisu
 - Příloha č. 3 – předávací protokol

V Uherském Hradišti dne

V Kladně dne 8.8.2018

.....
Za kupujícího
MUDr. Petr Sládek
ředitel a místopředseda představenstva
Uherskohradištská nemocnice a.s.

.....
Za prodávajícího
Ing. Vojtěch Kožner
jednatel
Medinet s.r.o.

Příloha č. 2: Podmínky poskytování záručního servisu

1. **Servisem** se v souladu s ust. § 64 zákona č. 268/2014 Sb., o zdravotnických prostředcích (dále jen zákon o ZP) rozumí provádění **bezpečnostně technických kontrol** (dále jen BTK) zdravotnického prostředku (dále jen ZP) a **oprav** ZP, a to v souladu s pokyny výrobce ZP a obecně závaznými právními předpisy.
2. Záruční servis bude poskytovat autorizovaná servisní organizace (uvést obchodní jméno, sídlo, IČO):

Medinet s.r.o.

sídlo: Vrchlického 334, 272 01 Kladno

IČ: 47538198, DIČ: CZ47538198

zapsána v obchodním rejstříku vedeném u Městského obchodního soudu v Praze oddíl C, vložka 18139

zastoupená Ing. Vojtěchem Kožnerem, jednatelem

V případě, že záruční servis neprovádí prodávající, je třeba přiložit buď písemné potvrzení autorizované servisní společnosti, nebo kopii smlouvy s touto servisní společností a prohlášení této společnosti o splnění podmínek bodu 3.

Servis přístroje HITACH HI VISION PREIRUS bude provádět:

PROMEDICA PRAHA GROUP, a.s.

sídlo: Juarezova 17, 160 00 Praha 6

IČ: 25099019, DIČ: CZ25099019

zapsaná u Městského soudu v Praze, oddíl B, vložka 4492

3. Prodávající čestně prohlašuje, že:
 - je registrován jako osoba provádějící servis § 26 zákona č. 268/2014 Sb., o zdravotnických prostředcích, (oznamovací, resp. ohlašovací povinnost),
 - instruktáž o zacházení se zdravotnickými prostředky provádí osoby uvedené v § 61 odst. 2 zákona č. 268/2014 Sb., o zdravotnických prostředcích.

4. **BTK**

Prodávající se zavazuje zajistit BTK ZP následujícím způsobem:

- a. Časový interval periodických kontrol je **12 měsíců**, pokud výrobce nestanovil jinak.
- b. **Po dobu záruky** zajišťuje BTK na své náklady prodávající.

5. **Opravy**

Prodávající se zavazuje zajistit opravu ZP následujícím způsobem:

- a. Doba od nahlášení závady k zahájení opravy 24 hodin.
- b. Maximální doba provedení opravy od jejího zahájení 2 dny.
- c. **Po dobu záruky** hradí veškeré náklady spojené s opravou ZP (práci, materiál, náhradní díly, dopravní a cestovní náklady) prodávající.

6. Veškeré vady ZP bude kupující povinen uplatnit u prodávajícího bez zbytečného odkladu poté, kdy vadu zjistil, a to formou písemného oznámení doručeného prodávajícímu, když se za písemné oznámení považuje i oznámení faxem nebo prostřednictvím elektronické pošty, obsahující specifikaci vady a jak se projevuje.

7. Kupující je povinen umožnit prodávajícímu provedení opravy v místě instalace v libovolnou hodinu ve lhůtě pro provedení opravy, zajistit přesný popis závady před nástupem na provedení opravy a zajistit možnost převzetí zásilky s náhradním ZP, nebo náhradním dílem v libovolnou hodinu ve lhůtě pro provedení opravy.

V Kladně dne 8.8.2018

V Uherském Hradišti dne

.....
Ing. Vojtěch Kožner,
jednatel
Medinet s.r.o.

.....
MUDr. Petr Sládek,
ředitel a místopředseda představenstva
Uherskohradištská nemocnice a.s.

Předávací protokol

Prodávající IČ: DIČ: Sídlo: tel: email:	Kupující IČ: DIČ: Sídlo: tel: email:
Smlouva/objednávka č.: Faktura č.: Datum vystavení předávacího protokolu:	Místo dodání: Adresa (vč. označení pavilonu/budovy)

Prodávající potvrzuje, že zdravotnické prostředky (dále také jen „zboží“), tak jak jsou uvedeny níže, byly dodány a nainstalovány a uvedeny do provozu v souladu s Kupní smlouvou č. ze dne (dále jen „Kupní smlouva“).

Zboží bylo dodáno vč. všech požadovaných dokumentů uvedených v Seznamu dokumentace tohoto protokolu.

Kupující podpisem tohoto protokolu prohlašuje, že předávané zboží je nové, kompletní a odpovídá popisu předmětu prodeje dle Kupní smlouvy. Na předaném zboží byly provedeny veškeré testy nezbytné k zajištění spolehlivého a trvale bezpečného provozu.

Seznam předaného zboží:

Označení zboží v Kupní smlouvě a na faktuře	Typ přístroje, výrobce, výrobní číslo

Seznam předaného příslušenství:

Příslušenství - obecný název	Příslušenství - typ	Výrobní číslo	Výrobce	Počet	Cena/kus s DPH

Seznam předané dokumentace:

- návod k použití v českém jazyce
- prohlášení o shodě v českém jazyce

Servis (tzn. provádění odborné údržby vč. realizace pravidelných bezpečnostně technických kontrol a elektrických kontrol, provádění oprav) zdravotnických prostředků dle zák. č. 268/2014 Sb. je garantován po dobu sjednané záruční doby firmou

Zaškolení obsluhy (tj. personálu kupujícího) se zacházením se zdravotnickými prostředky proběhlo dle zák. č. 268/2014 Sb.

Zboží předal:

Zboží převzal:

datum:
podpis:

datum:
podpis:

Příloha předávacího protokolu: Doklad o zaškolení od prodávajícího na provádění servisních služeb (kopie)

Nepodléhá zveřejnění dle § 3 odst. 1 a § 3 odst. 2 písm. b) zákona č. 340/2015 Sb.

ČÁST 5. Endobronchiální ultrasonograf

Endobronchiální ultrasonograf

Ultrazvukový přístroj

-	moderní, dobře manévrovatelný ultrazvukový přístroj plně kompatibilní s nabízeným videořetězcem a nabízeným ultrazvukovým lineárním videobronchoskopem	<u>ANO</u>
-	polohovatelný min. 19" TFT monitor – Digital Class Colour LCD, noninterlace, 1280x1024 (native resolution) - výškově i stranově nastavitelný	<u>ANO</u>
-	vysoká obrazová frekvence až cca 650 snímků za sekundu	<u>ANO</u>
-	archivace na interní HD, USB disk a odesílání obrázků do systému PACS v DICOM 3	<u>ANO</u>
-	formáty archivace min. JPEG, DICOM	<u>ANO</u>
-	konvexní elektronická sonda rozsahu min. 1 - 5 MHz se skenovacím úhlem minimálně 70 stupňů, k vyšetřování hrudníku a výpotků v dutině hrudní (součástí nabídky)	<u>ANO</u>
-	šíře přístroje max. 60 cm	<u>ANO</u>

Pracovní režimy

-	černobílý 2D obraz	<u>ANO</u>
-	barevné mapování, energetický doppler	<u>ANO</u>
-	vysoce přesné barevné dopplerovské znázornění prokrvení tkáně a orgánů zejména pro extrémně pomalé a slabé toky	<u>ANO</u>
-	kontrastní harmonické EUS	<u>ANO</u>
-	pulzní doppler s vysokou opakovací frekvencí (HPRF) – 1-20 KHz, ve 26 krocích	<u>ANO</u>
-	možnost rozšíření o elastografie i pro lineární ultrazvukový videobronchoskop	<u>ANO</u>
-	M-mód	<u>ANO</u>
-	anatomický M-mód	<u>ANO</u>
-	B-mód na základních i harmonických frekvencích	<u>ANO</u>
-	duální dynamická zobrazení	<u>ANO</u>
-	trapezoidální zobrazení na lineární sondě	<u>ANO</u>
-	zoom na zmraženém i živém obraze minimálně v 8 stupních	<u>ANO</u>
-	kontrastní zobrazení na všech sondách	<u>ANO</u>
-	triplexní režim – současné zobrazení B-mód, color-flow, spektrální doppler	<u>ANO</u>
-	panoramatické zobrazení	<u>ANO</u>
-	současné zobrazení B-módu s color-flow, živého M-módu s barevným mapováním a živého spektrálního Dopplera	<u>ANO</u>
-	nastavování ultrazvukové rychlosti pro různé tkáně v rozmezí 1400m/s až 1650m/s	<u>ANO</u>

Software a vyhodnocování:

- základní sw pro měření délek, ploch, objemů, úhlů, rychlostí aj.	ANO
- ukládání veškerých naměřených dat včetně snímků ve formátu DICOM	ANO
- sw pro redukci šumu	ANO
- možnost rozšíření o SW pro vyšetření pomocí UZ kontrastní látky	ANO
- min.3 aktivní konektory pro připojení elektronických sond	ANO
- compoundní zobrazení	ANO

Ultrazukový lineární videobronchoskop

- směr pohledu přímý šikmý min. 35°	ANO
- úhel rozhledu min.80°	ANO
- pohyb distálního konce nahoru/dolů min.120°/90°	ANO
- průměr distálního konce max. 7,3 mm	ANO
- vnější průměr zaváděcího tubusu max.6,3 mm	ANO
- průměr pracovního kanálu min.2,2 mm	ANO
- pracovní délka min.600 mm	ANO
- celková délka max. 900 mm	ANO
- frekvence rozsah min. 5 - 10 MHz	ANO
- systém snímání - lineární	ANO
- úhel snímání min. 60°	ANO
- mod snímání - B mode/Colour Doppler/Pulse Doppler	ANO
- kompatibilní s nabízeným ultrazukovým přístrojem a videoendoskopickou sestavou	ANO

Videoprocessor

- zobrazovací systém - čip s rozlišením HD/FullHD/ HDTV (HighDefinitionTV)	ANO
- možnost automatické řízení jasu čipu – zvýšení citlivosti čipu pro snímání obrazu	ANO
- nastavení bílé - automatické nebo manuální (přes ovládací čelní panel)	ANO
- nastavení barevného odstínu – v min. 4 krocích	ANO
- nastavení zvýraznění obrazu – v min. 6 krocích	ANO
- kontrast – nastavení v minimálně 2 úrovních	ANO
- funkce potlačení odlesků v obraze	ANO
- zmrazení obrazu (z klávesnic, endoskopu nebo z programovatelného tlačítka panelu)	ANO

- vhodné nastavení fokusu pro hloubku pole v min. rozsahu 3 až 90 mm (u standardních videobronchoskopů) – požadavek garance vysoké kvality obrazu, ostrosti obrazu a rozlišení ve všech vzdálenostech	ANO
- obrazový výstup – 16:9 nebo 16:10 pro HDTV monitor	ANO
- nastavení velikosti zobrazení; Zoom	ANO
- možnost ovládání nastavení (s volbou funkcí např.: uživatel, zdroj obrazu, nastavení tónů barev, zmrazení, zvýraznění obrazu, zoom, nastavení světla, šipka monitoru, stopky, charakteristika obrazu, expozice obrazu, PiP, PoP, formát obrazu apod.) z minimálně dvou míst - např.: <ul style="list-style-type: none"> ▪ endoskopu- min. 3 programovatelná tlačítka ▪ předního panelu jednotky ▪ z klávesnice ▪ nožního pedálu 	ANO
- rozpoznání připojeného nástroje/endoskopu (s možností identifikace používaného endoskopu)	ANO
- možnost uživatelského nastavení (pro min. 5 uživatelů)	ANO
- možnost předvolby nastavení patientských dat	ANO
- paměťový backup systému (možnost automaticky uložit uživatelské nastavení systému)	ANO
- výstup - Analog výstup; Digitální výstup (uvedené nebo adekvátní výrobci) – min., DV /DVI	ANO
- archivace obrázků na paměťové médium	ANO

Zdroj studeného světla

- použití pro videoendoskopy s barevným videočipem, fiberendoskopy a chirurgické aplikace	ANO
- možnost napojení standardního HD videobronchoskopu do videořetězce pouze přes zdroj světla	ANO
- požadavek na dostatečné osvětlení – nutné pro rozlišení jemných struktur	ANO
- xenonový zdroj světla o výkonu min. 300 W	ANO
- možnost nastavení intenzity osvětlení – víceúrovňové (min. 10 kroků)	ANO
- automatické uložení předchozího nastavení	ANO
- velká životnost zdroje (min. 500 provozních hodin)	ANO
- záložní zdroj	ANO

Medicínský monitor

- Flat screen širokouhlý monitor s úhlopříčkou min. 23'', medical grade	ANO
- Full HD formát 16:9 nebo 16:10	ANO
- minimální rozlišení 1920 x 1080 pixelů	ANO
- široký pozorovací úhel - pozorovací úhly horizontální i vertikální minimálně 170° max. 178°	ANO
- vhodná svítivost pro požadované aplikace (od min. 350 cd/m2)	ANO

- antireflexní úprava	ANO
- funkce PIP nebo adekvátní pro 2 obrazy na obrazovce	ANO
- umístění monitoru na endoskopickém vozíku	ANO

Videobronchoskop HD

- vnější průměr tubusu 5,0 mm +/-10%	ANO
- pracovní kanál 2.0 mm +/-10%	ANO
- pracovní délka 600mm +/-10%	ANO
- přímý směr pohledu	ANO
- úhel rozhledu 120° +/- 10%	ANO
- vhodný pohyb distálního konce (nahoru/dolů)	ANO
- otočný tubus nebo otočný konektor	ANO

Videobronchoskop HD

- vnější průměr tubusu 6.0 mm +/-10%	ANO
- pracovní kanál 2.7 mm +/-10%	ANO
- pracovní délka 600mm +/-10%	ANO
- přímý směr pohledu	ANO
- úhel rozhledu 120° +/- 10%	ANO
- vhodný pohyb distálního konce (nahoru/dolů)	ANO
- otočný tubus nebo otočný konektor	ANO

Pojízdný endoskopický vozík

- mobilní, pět polic, minimálně jedna výsuvná	ANO
- držák pro dva endoskopy	ANO
- polohovatelné rameno na monitor, uchycení VESA	ANO
- homologovaná šestizásuvka 230V/50Hz, přívod 3m	ANO

Podrobná technická specifikace - viz **Technický popis**

V Kladně dne 8.8.2018

Ing. Vojtěch Kožner
Jednatel Medinet s.r.o.

Technický popis

Digitální lineární ultrasonografický videobronchoskop Pentax EB-19J10U

- směr pohledu přímý šikmý (45°)
- úhel rozhledu 100°
- pohyb distálního konce nahoru/dolů 120°/90°
- průměr distálního konce 7,3 mm
- vnější průměr zaváděcího tubusu 6,3 mm
- průměr pracovního kanálu 2,2 mm
- pracovní délka 600 mm, celková délka 875 mm
- frekvence 5, 6.5, 7.5, 10 13 MHz
- systém snímání - lineární
- úhel snímání - 75°
- mod snímání - B mode/Colour Doppler/Pulse Doppler
- volně otočný zdrojový konektor ve videoprocessoru
- výběr modu obrazu přes tlačítka bronchoskopu
- miniaturizovaný CCD čip nové generace poskytuje celoplošný obraz s vysokou rozlišovací schopností



Endoskopický videoprosesor se zdrojem studeného světla Pentax EPK-i7010

- umožňuje vysoké rozlišení obrazu ve formátu HDTV
- zobrazovací systém- CCD čip s rozlišením SDTV i HDTV
- modulární softwarová architektura



- Automatic Gain Kontrol (AGC) – automatické řízení jasu čipu, zvýšení citlivosti čipu pro snímání obrazu
- automatické uložení předchozího nastavení(paměťový backup systému)
- i-Scan (virtuální chromoendoskopie)
- možnost nastavení velikosti zobrazení a intenzity světla
- identifikace používaného endoskopu
- zmrazení obrazu, digitální a elektronické zvětšení obrazu
- klávesnice je součástí (k ovládání jednotlivých funkcí)



- TWIN Mode
- umožňuje nahrávání obrázků a videosekvencí v HDTV kvalitě.
- individuální nastavení barev v +/- 5 krocích
- nastavení zvýraznění obrazu v 6 krocích
- funkce SE, CE, TE
- kontrast - 3 úrovně (Normal, Mode 1, Mode 2)
- obraz v obraze

Příloha č. 1 kupní smlouvy

- nastavení bílé automaticky nebo i ručně přes čelní panel
- ukládání a předvolba uživatelského profilu (10 uživatelů)
- nastavení patientských dat
- nastavení fokusu pro hloubku pole v min.rozsahu 3- 100 mm u videobronchoskopů
- obrazový výstup 16:9 nebo 16:10 pro HDTV monitor

-výstupy: DVI-D, HD-SDI, RGBS (D-sub 9 pin), Y/C (S-video), DV, kompozitní BNC, sériový port USB, RJ-45

Xenonový zdroj studeného světla je součástí videoprocessoru



- hlavní vyšetřovací lampa xenonová- min.300W
- životnost zdroje 500 hod.
- záložní 3W LED dioda
- možnost nastavení intenzity osvětlení v (10 stupňů)

- zvýraznění obrazu a kontrastu
- funkce Digital Zoom ve 3 stupních, (x1,2, x1,5, x2,0)
- nastavení velikosti zobrazení (Full, Medium)
- potlačení odlesků v obraze,
- integrovaná vzduchová pumpa (5 stupňů)
- možnost ovládání funkcí ze 4 míst
 - a) 4 programovatelná tlačítka na endoskopu
 - b) přední panelu jednotky
 - c) klávesnice
 - d) nožní pedál

- archivace obrázků a videí v HDTV kvalitě na externí paměťové médium
- napojení standartního HD videobronchoskopu do řetězce pouze přes zdroj světla

Videobronchoskop terapeutický

Pentax EB19-J10



- videobronchoskop s barevným CCD čipem
- HD zobrazovací čip
- HF kompatibilní
- Videobronchoskop umožňuje zvýraznění tkáňových struktur včetně I-Scan.
- Připojení videobronchoskopu je k videoendoskopické věži prostřednictvím zdroje světla/videoprocessoru.

- zorné pole 120°, směr pohledu přímý pohled
- hloubka pole 3 mm – 100 mm
- zevní průměr zaváděcího tubusu 6,4 mm
- průměr distálního konce 6,1 mm
- pracovní délka 600 mm, celková délka 875 mm
- 180° otočný zdrojový konektor
- rozsah anulace nahoru/dolů: 180°/130°
- průměr pracovního kanálu 2,8 mm

Videobronchoskop diagnostický

PENTAX EB 15-J10

- videobronchoskop s barevným CCD čipem
- HD zobrazovací čip
- HF kompatibilní
- Videobronchoskop umožňuje zvýraznění tkáňových struktur včetně I-Scan.
- Připojení videobronchoskopu je k videoendoskopické věži prostřednictvím zdroje světla/videoprocessoru.

- zorné pole 120°, směr pohledu přímý pohled
- hloubka pole 3 mm – 100 mm
- zevní průměr zaváděcího tubusu 5,2 mm
- průměr distálního konce 5,4 mm
- pracovní délka 600 mm, celková délka 875 mm
- 180° otočný zdrojový konektor
- rozsah anulace nahoru/dolů: 210°/130°
- průměr pracovního kanálu 2,0 mm

LCD monitor

FS-P2404D

- Lékařský monitor FSN - plochý LCD 24"
- panel 24" TFT LCD (LED)
- rozlišení 1920 x 1200 pixel, Full HD formát 16:10
- jas 400 cd/m²
- kontrast 1500:1
- pozorovací úhly horizontální i vertikální 178°
- antireflexní úprava
- funkce PIP
- připevnitelný na pohyblivé rameno vozíku
- vstupy: DVI-D, VGA (D-sub), SD/HD/3G-SDI(BNC), C-video (BNC), S-Video(BNC), Component (RGBS, YPbPr) (5xBNC)
- výstupy: DVI-D, SD/HD/3G-SDI (BNC),
el. napájení AC/DC adaptér (AC 100-240V, DC 24V 6,25A)
- rozměry 576x392x82 mm
- hmotnost 7,5 kg



Videovozík

VC 480

- centrální napájení přístrojů
- 5 polic (včetně zásuvky na klávesnici)
- teleskopický držák pro 2 endoskopy
- polohovatelné rameno na monitor , uchycení VESA
- bržděná 2 kolečka
- centrální vypínač, izolační transformátor
- 8 elektrických zásuvek



HITACH HI VISION PREIRUS – technický popis

Předmětem nabídky je nový plně digitální celotělový japonský ultrazvukový přístroj nejvyšší třídy **HITACH HI VISION PREIRUS** v konfiguraci:

HIVISION PREIRUS-E	Model Type: HI VISION Preirus zahrnuje: EZU MT28-S1 (19" Digital LCD Monitor) High performance Ultrasound Base EZU AK1E/AK1F Alpha Numerical Keyboard incl. EZU FC10, EZU FC10P, EZU FC10W, - DICOM OP-Setup/Pre and including New Technologies: *Pure Image: Single Crystal Technology *Ultra Broad Band Engine *New HiRez Plus (6 levels) *Patient Scanning Selector (PSS) Function *Trapezoid Imaging *Fine Flow *Smart Touch Screen - Allows Easy Operation *Ultrasound Cockpit *Graphical User Interface (GUI) *Patient Data Management *DVD-R, USB HDD, DVD RAM Three connector Plus port
EZU DCP3	Digital Capture Card Unit
EZU WS7	Wide View Software
EZU CH7	Software specified for Contrast Agents
Ultrazvukové sondy:	
EUP C715	Ultrazvuková sonda: 5.0 - 1.0 MHz Convex 50R 70° Wide Band (Hd'THI / WPI) (RVS Compatible)

Ultrazvukové sondy součástí nabídky:



EUP C715

- MHz: 5.0 – 1.0
- Convex 50R
- Field of view: 70°

Nabízený přístroj splňuje požadavky dle technické specifikace zadávací dokumentace:

Ultrazvukový přístroj HITACH HI Vision Preirus

- HITACH HI Vision Preirus je moderní, dobře manévrovatelný ultrazvukový přístroj plně kompatibilní s nabízeným videořetězcem a ultrazvukovým lineárním videobronchoskopem Pentax
- HITACH HI Vision Preirus má polohovatelný min. 19“ TFT monitor – Digital Class Colour LCD, noninterlace, 1280x1024 (native resolution) - výškově i stranově nastavitelný
- HITACH HI Vision Preirus umožňuje vysokou obrazovou frekvenci až 669 snímků za sekundu.
- HITACH HI Vision Preirus umožňuje archivaci na interní HD, USB disk a odesílání obrázků do systému PACS v DICOM 3
- HITACH HI Vision Preirus umožňuje formáty archivace: BMP (Bitmap), TIFF, AVI, AVI (Compression), JPEG, DICOM, DICOM JPEG
- Součástí nabídky je konvexní elektronická sonda rozsahu min. 1 - 5 MHz se skenovacím úhlem 70 stupňů, k vyšetřování hrudníku a výpotků v dutině hrudní (součástí nabídky) - EUP-C715
- šíře přístroje je 45 cm

Pracovní režimy

- HITACH HI Vision Preirus umožňuje zobrazit černobílý 2D obraz
- HITACH HI Vision Preirus umožňuje barevné mapování, energetický doppler
- HITACH HI Vision Preirus umožňuje vysoce přesné barevné dopplerovské znázornění prokrvení tkáně a orgánů zejména pro extrémně pomalé a slabé toky – Fine Flow.
- HITACH HI Vision Preirus umožňuje kontrastní harmonické EUS - EZU CH7 - Software specified for Contrast Agents
- HITACH HI Vision Preirus umožňuje pulzní doppler s vysokou opakovací frekvencí (HPRF) – 1-20 KHz, ve 26 krocích
- HITACH HI Vision Preirus umožňuje rozšíření o elastografie i pro lineární ultrazvukový videobronchoskop
- HITACH HI Vision Preirus umožňuje M-mód ODM mode (Omni-directional M mode)
- HITACH HI Vision Preirus umožňuje anatomický M-mód ODM mode (Omni-directional M mode)
- HITACH HI Vision Preirus umožňuje B-mód na základních i harmonických frekvencích
- HITACH HI Vision Preirus umožňuje duální dynamická zobrazení - Dual Gate Doppler
- HITACH HI Vision Preirus umožňuje trapezoidální zobrazení na lineární sondě
- HITACH HI Vision Preirus umožňuje zoom na zmraženém i živém obraze - Hi Zoom, Pan Zoom, 8x
- HITACH HI Vision Preirus umožňuje kontrastní zobrazení na všech sondách
- HITACH HI Vision Preirus umožňuje triplexní režim – současné zobrazení B-mód, color-flow, spektrální doppler
- HITACH HI Vision Preirus umožňuje panoramatické zobrazení - Panoramic Imaging: Wide View
- HITACH HI Vision Preirus umožňuje současné zobrazení B-módu s color-flow, živého M-módu s barevným mapováním a živého spektrálního Dopplera

- HITACH HI Vision Preirus umožňuje nastavování ultrazvukové rychlosti pro různé tkáně v rozmezí 1400m/s až 1650m/s
- Software a vyhodnocování:
- HITACH HI Vision Preirus obsahuje základní sw pro měření délek, ploch, objemů, úhlů, rychlostí aj.
- HITACH HI Vision Preirus umožňuje ukládání veškerých naměřených dat včetně snímků ve formátu DICOM – EZU FC10 – DICOM Software – DICOM SR
- HITACH HI Vision Preirus obsahuje sw pro redukci šumu HI REZ – Adaptive Imaging
- HITACH HI Vision Preirus obsahuje SW pro vyšetření pomocí UZ kontrastní látky
- HITACH HI Vision Preirus má 3 aktivní konektory pro připojení elektronických sond
- HITACH HI Vision Preirus umožňuje compoundní zobrazení – HI Com – Compound Function

Specifikace předmětu nabídky:

- Nabízený systém je mobilní ultrazvukový přístroj dobře manévrovatelný, pojízdný
- Nabízený přístroj má polohovatelný 19“ TFT monitor s vysokou rozlišovací schopností – výškově i stranově nastavitelný
- Součástí nabízeného přístroje je TFT monitor o velikosti 19"
- Součástí nabízeného přístroje je DICOM 3.0: Store, Print, Worklist, Pacs,
- Nabízený přístroj vyniká snadnou obsluhou vč. rychlého přepínání jednotlivých programů.
- Nabízený přístroj umožňuje dovybavení o další sondy – např. konvexní elektronická sonda na vyšetřování orgánů dutiny břišní a retroperitonea, lineární elektronická sonda k vyšetřování malých částí a cév, lineární elektronický ultrazvukový gastrovideoskop s možností punkcí, radiální elektronický ultrazvukový gastrovideoskop.

Specifikace předmětu nabídky:

HI VISION Preirus

Popis kompaktního ultrazvukového přístroje:

- Ultrazvukový přístroj nejvyšší kategorie pro všechny medicínské obory. Pro RTG oddělení zejména k vyšetřování orgánů dutiny břišní a retroperitonea, cévní diagnostiku, vyšetřování malých částí, jako např. štítné žlázy, prsní žlázy, skrota apod., vyšetřování muskuloskeletálního systému, pro intervenční výkony apod.
- Vysoce ergonomický design s rozsáhlými možnostmi nastavení
- Otáčecí operační panel a výškově nastavitelný, podsvětlený
- 19“ plochý monitor, Digital Class Colour LCD, non-interlace, s možností otáčení a sklánění, vhodný tam, kde nejsou dobré světelné podmínky
- Druhá generace Grafického uživatelského rozhraní
- „Inteligentní“ dotyková plocha pro ovládání systému na hlavním monitoru
- Dálkové ovládání (option)
- Picture in Picture/obraz v obrazu/ (option)

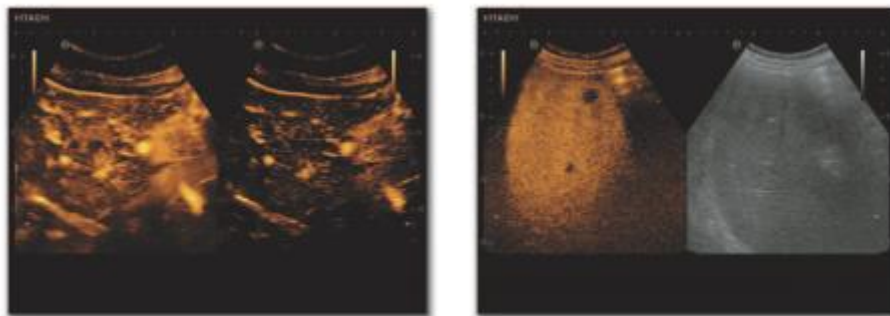


- 5 USB výstupů
- 3 aktivní sondové konektory
- Nejmenší a nejlehčí přístroj ve své třídě, snadné převážení, krátký bootovací čas
- Sympatický design, mnoho uživatelských výhod
- Systém orientovaný na stanovování kvalitních diagnóz
- Výškově nastavitelný ovládací pult s podsvíceným trackballem a klávesami s barevným rozlišením stavu a dostupnosti podle příslušného režimu, výsuvná, plnohodnotná klávesnice.
- SONDY – technologie 1 krystalu pro zvýšení axiální rozlišovací schopnosti Advanced Transducer Technology, Single Crystal Transducer Technology
- Rozsáhlá nabídka typů a modelů sond, bioptické vodiče a další příslušenství

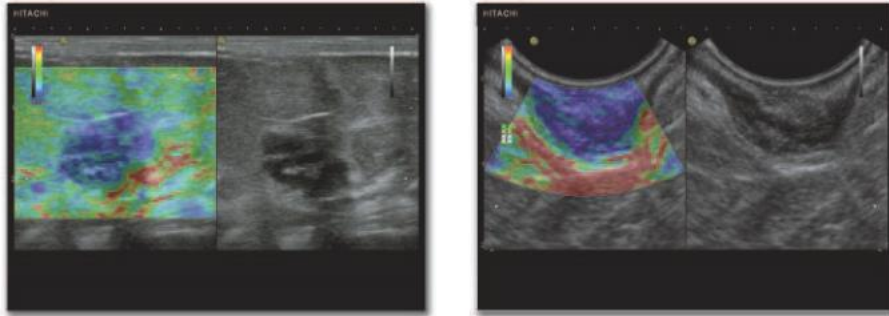


- Patient Scanning Selector (PSS) – možnosti detailního nastavení a optimalizace parametrů pro každou anatomickou oblast a aplikaci

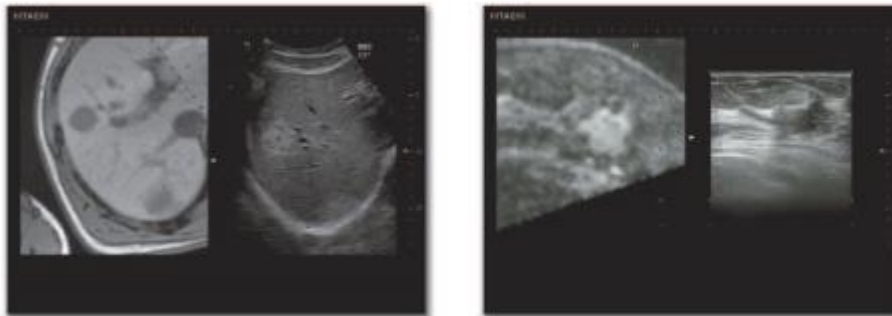
- Advanced Imaging Technology
- Broadband Harmonics – způsob vysílání a přijímání signálů vyšších harmonických frekvencí
- Patient Depend Correction (PDC) – technologie umožňující individuální nastavení rychlosti zvuku v měkkých tkáních, přináší lepší prostorové rozlišení a kontrast
- Dynamic Tissue Harmonic Imaging – dynamické harmonické zobrazení
- Hd THI – High Definition Dynamic Tissue Harmonic Imaging – dynamické harmonické zobrazení 3. generace s vysokým rozlišením i penetrací
- CW Doppler Unit (option)
- HI Com: real Time Image Compounding – Compound zobrazení (SONO CT, x Res/)
- HI Rez+: real time tissue adaptive filter – AIP (adaptive Image processing) - technologie převzatá z magnetické rezonance
- 3D, 4D zobrazení, 3D freehand - 4D Imaging: 3D Real-time Imaging (option)
- CODED Imaging – speciální technologie umožňují vyšetřování ve větších hloubkách i u vysokofrekvenčních sond zvýšením prostorové rozlišovací schopnosti (u korpulentních pacientů)
- HI ZOOM – Zoom s vysokým rozlišením
- HI Support B and PW Doppler auto optimalization – automatická optimalizace B obrazu i Dopplerovského spektra
- Dual Gate Doppler – 2 spektra v reálném čase
- FINE FLOW – Power Flow s vysokým rozlišením a citlivostí pro mikrovaskularizaci (eFLOW)
- Dynamic Contrast harmonic imaging – dynamické harmonické vyšetřování s využitím UZ kontrastní látky (CEUS/) (option)



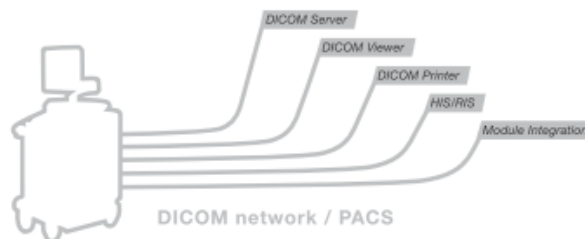
- Panoramic imaging/WideView/ - panoramatické zobrazení, /S – scape/ (option)
- HITACHI Real time tissue Elastography /HI-RTE/ – elastografie v reálném čase/játra, pankreas, prsa, štítnice, prostata apod/. Elastografie, která se stává rutinní součástí lékařské praxe, je možná na 20 sondách



- HITACHI Real time virtual sonography/HI-RVS/ – virtuální sonografie, inteligentní fúze ultrazvukového a CT/MRI obrazu



- Síťová konektivita – plná DICOM komunikace DICOM 3: Store, Print, Worklist, Query/Retrieve,
- Structured Report (OB, Cardiology, Vascular) (option)



- Intelligent patient administration – rychlá a jednoduchá správa patientských dat a rozsáhlý management obrazových dat
- Data transfer – rozsáhlé možnosti ukládání a exportu obrazových dat v mnoha formátech např. na CD/DVD, USB, HDD, DICOM....



Záruční a dodací podmínky:

Na výše uvedenou konfiguraci poskytujeme záruku v trvání 24 měsíců od okamžiku uvedení do provozu a předání zařízení předávacím protokolem podepsaným oběma stranami. Záruční i pozáruční servis je dostupný ze servisních středisek PROMEDICA-PRAHA GROUP, a.s. v Praze, nebo v Brně.

Cena zahrnuje dopravu do místa určení, instalaci a proškolení obsluhy.
Dodací lhůta je cca 8 týdnů od závazné objednávky – podpisu smlouvy.