

## Smlouva o dílo

uzavřená podle § 2586 a násl. zákona č. 89/2012 Sb., občanský zákoník, v platném znění (dále jen ObčZ) mezi těmito smluvními stranami:

Název:	Česká republika - Krajská hygienická stanice Jihočeského kraje se sídlem v Českých Budějovicích
Sídlo:	Na Sadech 25, 370 71 České Budějovice
Právní forma:	Organizační složka státu (OSS)
IČ:	71009345
DIČ:	není plátce DPH
Vedoucí OSS:	doc. MUDr. Kvetoslava Kotrbová, Ph.D.
Tel.: (spojovatelka)	+420 387712111
Fax.:	+420 387712158
e-mail:	khscb@khscb.cz
Bankovní spojení:	ČESKÁ NÁRODNÍ BANKA
Číslo účtu:	3425231/0710
Datová schránka:	agzai3c

jako objednatel na straně jedné (dále jen „objednatel“)

a

Fyzická osoba jednající pod IČ:	Jaroslav Šandera
Sídlo:	Těšovice 48, 383 01 Prachatice
IČ:	60624621
DIČ:	
Tel.:	
Fax.:	
e-mail:	
Bankovní spojení:	
Číslo účtu:	
Datová schránka:	

jako zhotovitel na straně druhé (dále jen „zhotovitel“)

### I. Úvodní ustanovení

- 1.1 Tato Smlouva o dílo (dále jen „Smlouva“) byla smluvními stranami uzavřena na základě výsledků zadávacího řízení na veřejnou zakázku s názvem: Přepojení vytápění a přípravy teplé vody z důvodu přechodu CZT z páry na horkovod v objektu KHS Jč. kraje – Písek, č. j. KHSJC 21059/2018/UEPC, ve kterém byl zhotovitel vybrán jako dodavatel pro plnění zakázky.
- 1.2 Zhotovitel bere na vědomí, že objednatel je organizační složkou státu dle zákona č. 258/2000 Sb., o ochraně veřejného zdraví a o změně některých souvisejících předpisů a zákona č. 219/2000 Sb., o majetku České republiky a jejím vystupování v právních vztazích.

## II. Předmět díla

### 2.1 Základní údaje díla:

Název díla: Přepojení vytápění a přípravy teplé vody z důvodu přechodu CZT z páry na horkovod v objektu KHS Jč. kraje – Písek

Místo pro provedení díla: Místnost o velikosti cca 14 m<sup>2</sup> v 1. PP budovy Územního pracoviště Písek č. p. 2459, která je součástí pozemku p. č. st. 4835/2, v k. ú. Písek, na adrese Karla Čapka 2459, 397 01 Písek. CZ-NUTS: Jihočeský kraj

### 2.2 Zhotovitel se touto Smlouvou zavazuje provést dílo formou dodávky „na klíč“ na svůj náklad a na své nebezpečí ve sjednané době a v souladu s požadavky, podmínkami, specifikacemi a ostatními údaji a informacemi obsaženými nebo zmíněnými ve Smlouvě o dílo. Objednatel se zavazuje včas a řádně provedené dílo převzít a zaplatit smluvní cenu dle ustanovení této Smlouvy za předpokladu splnění všech náležitostí této Smlouvy o dílo, a to za podmínek dále uvedených.

### 2.3 Předmětem Smlouvy a dílem se rozumí realizace veřejné zakázky „Přepojení vytápění a přípravy teplé vody z důvodu přechodu CZT z páry na horkovod v objektu KHS Jč. kraje – Písek“. Předmět díla zahrnuje a formou dodávky „na klíč“ je míněna zejména dodávka a montáž strojní části kompaktní předávací stanice vč. nátěrů, tepelných izolací a barevného značení, dodávka a montáž MaR a elektro, stavební úpravy. Vše dle projektové dokumentace pro zadání a realizaci stavby s názvem Přepojení vytápění a přípravy teplé vody z důvodu přechodu CZT z páry na horkovod v objektu KHS JK - Písek vypracovanou [redacted] z Projektové kanceláře TZE [redacted] Vratislavova 301, 397 01 Písek, AKAIT – 0101447, arch. číslo 10/18 z 01/2018 (dále jen „projektová dokumentace“), která je přílohou č. 1 a nedílnou součástí této Smlouvy. Zhotovitel prohlašuje, že výše uvedenou dokumentaci zkontroloval a považuje ji za úplnou k řádnému zhotovení díla.

### 2.4 Součástí díla je i:

- provedení všech předepsaných zkoušek, které vyplývají z předané projektové dokumentace, získání a dodání všech certifikátů o kvalitě, zkouškách materiálů, průběhu montáže, kompletnosti, potřebných protokolů, potvrzení, atestů, schválení a certifikátů nutných pro provedení a provozování díla v rozsahu a za podmínek požadovaných Smlouvou,
- poskytnutí užívacích práv nezbytných pro užívání díla včetně příslušné dokumentace (návodů potřebné pro řádnou obsluhu, provoz a údržbu jednotlivých částí díla, a to v českém jazyce) v rozsahu a za podmínek požadovaných Smlouvou,
- zaškolení zaměstnanců objednatele v rozsahu potřebném pro provoz a užívání díla.

### 2.5 Zhotovitel se zavazuje zpracovat k převzetí díla dokumentaci skutečně provedeného díla. Tuto dokumentaci zpracuje zhotovitel v jednom vyhotovení.

### 2.6 Pokud se ukáže – v rámci hranic rozsahu této Smlouvy – potřeba dodání dodatečných materiálů, zařízení, komponentů, prací a služeb pro dosažení kompletnosti, provozuschopnosti a bezpečného provozu v souladu s touto Smlouvou a účelem jeho použití, potom zhotovitel dodá takové dodatečné materiály, zařízení, komponenty anebo provede práce a služby na své vlastní náklady, přestože nejsou výslovně uvedeny v této Smlouvě, do takového rozsahu, aby dílo splnilo požadavky dané Smlouvou.

- 2.7 Zhotovitel je povinen provést dílo podle této Smlouvy, ČSN, *projektové dokumentace* a obecně závazných právních předpisů platných v době realizace díla.
- 2.8 Objednatel se zavazuje provedené dílo převzít a zaplatit zhotoviteli cenu dle článku IV. této Smlouvy.
- 2.9 Zhotovitel prohlašuje, že se pečlivě a důkladně seznámil s místem plnění, smluvní dokumentací, podklady, které předal objednatel, a s pokyny, které sdělil objednatel, zkontroloval je a prohlašuje, že:
- si vyjasnil případné nepřesnosti, zjištěné vady, neúplné popisy, připomínky a ke dni uzavření Smlouvy neshledal překážky, které by bránily řádnému zahájení provádění a dokončení plnění Smlouvy,
  - neshledal ke dni podpisu Smlouvy žádné nedostatky či rozpory v předané dokumentaci, jiné vady, které by neumožňovaly provedení předmětu této Smlouvy,
  - neshledal žádné závady v rozsahu svého plnění, které by bránily splnění Smlouvy, dokončení díla, jeho bezvadnému provozu nebo, které by byly v rozporu s platnými obecně závaznými právními předpisy, technickými předpisy nebo požadovanou úrovní výsledné kvality díla.

### III. Doba plnění

3.1 Zhotovitel se zavazuje dodržet následující postupové termíny plnění:

**Zahájení díla: září 2018**

**Dokončení díla: 31.10.2018 mezní termín pro předběžné předání funkčního díla**

**Po dokončení bude nejpozději do 15.11.2018 proveden jednoměsíční zkušební provoz dle aktuálních přiměřených klimatických podmínek.**

Postup plnění je následující:

- Předání podkladů pro provedení díla (projektová dokumentace) včetně vyjádření jednotlivých správců sítí a vlastníků dotčených pozemků), předání místa pro provedení díla
  - Komplexní vyzkoušení kompaktní předávací stanice
  - Předání kompletní dokladové části (technická specifikace a garantované parametry dodaných komponentů, záruční listy, návody, certifikáty, revize elektro, revize tlakové nádoby atd.)
  - Předběžné předání funkčního díla – do 24.10.2018
  - Zkušební provoz
  - Konečné předání díla – do 31.10.2018
- 3.2 Jestliže zhotovitel dokončí dílo před stanoveným termínem, může objednatel dílo převzít i v dřívějším nabídnutém termínu..
- 3.3 Podmínkou dokončení díla je i řádné vyklizení místa pro provedení díla a vrácení ve stavu, v jakém bylo poskytnuto.

### IV. Cena díla a platební podmínky

- 4.1 Objednatel a zhotovitel se dohodli, že celková cena díla činí 289 210 Kč (slovy: dvěstěosmdesátdevěttisícdvěstědeset korun českých) bez DPH. Cena včetně DPH činí 349 944 Kč (slovy: třiřistačtyřicetdevěttisícdevětsetčtyřicetčtyři korun českých). Daň z přidané

- hodnoty činí při sazbě 21 % částku 60 734 Kč (slovy: šedesátisícšedesetšestřicetčtyři korun českých).
- 4.2 Cena je stanovena na základě úplného seznamu prací a dodávek uvedeného v dokumentu Specifikace materiálu a prací, který je přílohou č. 2 a nedílnou součástí této Smlouvy.
- 4.3 Cena díla podle odst. 1 tohoto článku je konečná a platná po celou dobu účinnosti Smlouvy. Sjednaná cena zahrnuje veškeré náklady zhotovitele spojené se zhotovením díla, včetně všech souvisejících nákladů jako je doprava, likvidace odpadů, vlivy změn kurzů české měny vůči zahraničním měnám, obecný vývoj cen, zvýšené náklady vyplývající z obchodních podmínek, odstranění všech jeho vad a nákladů na jejich zjištění, apod. Zhotovitel odpovídá za úplnost ocenění celého předmětu plnění se zahrnutím veškerých nákladů spojených s jeho úplným dokončením, předání díla objednateli a uvedení do bezpečného a spolehlivého provozu. Zhotovitel nemá právo se domáhat zvýšení ceny z důvodů nebo chyb na jeho straně vzniklých při ocenění díla.
- 4.4 Smluvní cena může být změněna pouze změnou DPH před dokončením díla a to na základě oboustranně podepsaného dodatku ke Smlouvě o dílo.
- 4.5 Právo na zaplacení ceny díla vzniká zhotoviteli řádným provedením celého díla, tj. dokončením a předběžným předáním díla odpovědnému zástupci objednatele ve věcech technických.
- 4.6 Objednatel neposkytne zhotoviteli zálohu na cenu díla. Objednatel uhradí cenu díla zhotoviteli na základě faktury – daňového dokladu (dále jen „faktura“) vystavené a odeslané zhotovitelem do 10 dnů od podpisu předávacího protokolu o předběžném předání díla dle odst. 7.6 článku VII. Smlouvy. Dohodou smluvních stran se sjednává splatnost faktury na 30 (slovy: třicet) dní ode dne jejího doručení objednateli doporučenou listovní zásilkou na adresu sídla objednatele nebo osobním podáním do podatelny v sídle objednatele.
- 4.7 Faktura musí mít všechny náležitosti daňového dokladu stanoveného zákonem č. 235/2004 Sb., o dani z přidané hodnoty, v platném znění, zákonem č. 563/1991 Sb., o účetnictví, ve znění pozdějších předpisů a v § 435 odst. 1 ObčZ, přílohou faktury bude doklad o předběžném převzetí předmětu díla objednatel dle odst. 7.6 článku VII. Smlouvy. Součástí faktury musí být podrobný rozpis provedených prací, který musí obsahovat minimálně údaje v souladu s přílohou č. 2 této Smlouvy. Nebude-li faktura obsahovat takové náležitosti, je objednatel oprávněn ji vrátit do data její splatnosti zpět zhotoviteli k opravě, aniž se tak objednatel dostane do prodlení s úhradou. Nová lhůta splatnosti faktury počne běžet znovu ode dne doručení opravené faktury objednateli doporučenou listovní zásilkou na adresu sídla objednatele nebo osobním podáním do podatelny v sídle objednatele.
- 4.8 Úhradu ceny díla provede objednatel bezhotovostně na výše uvedený bankovní účet zhotovitele. Cena díla se považuje za uhrazenou okamžikem odepsání příslušné částky z účtu objednatele ve prospěch účtu zhotovitele.
- 4.9 Smluvní strany dohodly, že zhotovitel nesmí postoupit pohledávku nebo její část vyplývající z této Smlouvy třetí osobě bez předchozího písemného souhlasu objednatele. Zhotovitel nesmí započíst jakoukoliv svou pohledávku plynoucí z této Smlouvy oproti jakékoliv pohledávce objednatele bez jeho předchozího písemného souhlasu.

## V. Podmínky provádění díla, práva a povinnosti smluvních stran

- 5.1 Objednatel je povinen před zahájením prací na díle zhotoviteli protokolárně předat místo pro provedení díla. O předání bude sepsán zápis.
- 5.2 Zhotovitel je povinen provést dílo s odbornou péčí, včas, v rozsahu a za podmínek uvedených v této Smlouvě. Při provádění díla se zhotovitel zavazuje dodržovat platné právní předpisy. Veškeré materiály, výrobky, zařízení apod. použité při zhotovování díla budou nové, nepoužité, nerepasované a budou odpovídat veškerým platným technickým normám a předpisům.
- 5.3 Zhotovitel prohlašuje, že byl seznámen se skutečností, že dílo bude provádět za plného provozu objektu objednatele, tj. i během úřední doby, kdy v objektu budou v době provádění díla přítomny třetí osoby. Zavazuje se proto, že provede taková opatření při provádění díla, která vyloučí riziko zranění zaměstnanců objednatele a třetích osob a zamezí vzniku škod na straně objednatele a třetích osob.
- 5.4 Zhotovitel se zavazuje v průběhu provádění díla zabezpečovat na vlastní náklady v místě pro provedení díla pořádek a čistotu, a dále se zavazuje dodržovat bezpečnostní a požární předpisy.
- 5.5 Zhotovitel se zavazuje, že veškeré odpady vzniklé v souvislosti s provedením díla bude likvidovat na své náklady a v souladu s předpisy o nakládání s odpady.
- 5.6 Zhotovitel se zavazuje, že všechny povrchy dotčené prováděním díla uvede do původního stavu.
- 5.7 Termíny odstávek a propojů budou platné pouze po předchozím souhlasu odpovědného zástupce objednatele ve věcech technických uděleném minimálně 2 kalendářní dny předem. O zahájení i ukončení odstávky (propoje) bude vždy sepsán zápis do montážního deníku a podepsán odpovědným zástupcem objednatele i zhotovitele ve věcech technických.
- 5.8 Dílo nebo jeho část vykazující prokazatelný nesoulad s *projektovou dokumentací* či pokyny objednatele je zhotovitel povinen k žádosti objednatele v přiměřené lhůtě odstranit. V opačném případě je objednatel oprávněn odstranit uvedené nedostatky prostřednictvím třetí osoby a na náklady zhotovitele.
- 5.9 Materiály zhotovitele neodpovídající *projektové dokumentaci* a Smlouvě, nevyhovující předepsaným zkouškám nebo podmínkám dohodnutým v této Smlouvě musí být odstraněny ve lhůtě sjednané jednostranně objednatel a nahrazeny jinými bezvadnými materiály.
- 5.10 Zhotovitel nesmí k provádění díla použít subdodavatele.
- 5.11 Objednatel poskytne zhotoviteli po dobu realizace předmětu této Smlouvy sociální zázemí a zdroj elektrického proudu a vody.
- 5.12 Zhotovitel se zavazuje, že případné přerušení dodávky TUV bude realizováno v co nejkratší možné míře a odpovědný zástupce objednatele ve věcech technických o tom bude vždy informována předem.
- 5.13 Zhotovitel jednoznačně odpovídá za vyškolení svých pracovníků o bezpečnosti práce a veškeré mimořádné události na pracovišti jím zaviněné bude řešit a nahrazovat ze svých prostředků. Zhotovitel se zavazuje dodržovat platné předpisy BOZP. Zhotovitel odpovídá za požární dozor během prací.

- 5.14 Vlastnictví ke zhotovenému dílu přechází na objednatele v okamžiku úhrady faktury. Objednatel souhlasí s tím, že po odstoupení od Smlouvy pro podstatné porušení Smlouvy objednatelem v případě předpokládaném v článku X. odst. 10.3 této Smlouvy, může zhotovitel jednotlivé komponenty díla demontovat a odvézt. Objednatel tomuto nebude bránit.

#### **VI. Vedení montážního deníku**

- 6.1 Zhotovitel je povinen vést v průběhu provádění díla jednoduchý montážní deník, který slouží jako doklad o provádění díla až do odstranění vad a nedodělků. Montážní deník bude přístupný v místě pro provedení díla. Montážní deník bude uložen u zhotovitele a nahlížet do něho a provádět zápisy jsou oprávněny obě smluvní strany.
- 6.2 Do montážního deníku se zapisují všechny skutečnosti rozhodné pro plnění Smlouvy, zejména o časovém postupu prací, o jakosti díla a zdůvodněných odchylkách prováděných prací od *projektové dokumentace*, mimořádné události na stavbě (zejména pracovní úrazy).
- 6.3 Zhotovitel je povinen montážní deník chránit před odcizením a zničením.

#### **VII. Provedení díla**

- 7.1 Závazek zhotovitele provést dílo je splněn jeho řádným dokončením, to je předvedením způsobilosti díla sloužit svému účelu, úspěšným provedením všech povinných zkoušek, a předáním díla objednateli.
- 7.2 Uvádění do provozu a předávání díla sestává z těchto částí:
- a. Komplexní vyzkoušení kompaktní předávací stanice
  - b. Předběžné předání a převzetí kompaktní předávací stanice
  - c. Jednoměsíční zkušební provoz kompaktní předávací stanice
  - d. Konečné předání a převzetí kompaktní předávací stanice
- 7.3 V rámci komplexního vyzkoušení se provede ověření funkce zařízení díla při různých provozních režimech díla. Zkušebním provozem se ověří splnění technických parametrů a funkcí specifikovaných v *projektové dokumentaci* a ve Smlouvě, zejména požadavky na provozuschopnost, spolehlivost, bezpečnost a kvalitu díla.
- 7.4 Jestliže z důvodů, které nelze přičíst objednateli, nebudou v průběhu komplexního vyzkoušení splněny technické parametry a funkce specifikované v *projektové dokumentaci* a ve Smlouvě a požadavky na provozuschopnost, spolehlivost, bezpečnost a kvalitu díla, je zhotovitel povinen provést na své náklady potřebné změny a úpravy, aby splnil tyto parametry, funkce a požadavky. Zhotovitel oznámí objednateli realizaci potřebných změn a úprav a je povinen opakovat zkušební provoz až do splnění technických parametrů a požadavků specifikovaných v *projektové dokumentaci* a ve Smlouvě, pokud nebude dohodnuto jinak.
- 7.5 Na závěr komplexního vyzkoušení podepíše zhotovitel a objednatel protokol o úspěšném ukončení komplexního vyzkoušení díla. Součástí protokolu budou veškeré zkušební protokoly z dílčích zkoušek. Návrh protokolu je povinen vystavit zhotovitel.
- 7.6 Po podpisu protokolu o komplexním vyzkoušení předá zhotovitel objednateli dokumentaci skutečného provedení a dále veškerou dokumentaci dle Smlouvy.

- Neprodleně pak zhotovitel vystaví návrh protokolu o předběžném převzetí díla a tento předá objednateli k odsouhlasení a podpisu.
- 7.7 Nedílnou přílohou protokolu o předběžném převzetí díla musí být soupis zjištěných vad a nedodělků díla, včetně dohody zhotovitele a objednatele o způsobu a termínech jejich odstranění zhotovitelem.
- 7.8 Dnem, kdy objednatel podepíše protokol o předběžném převzetí díla, je dílo předáno zhotovitelem objednateli a začíná běžet záruční lhůta díla, jejíž délka a podmínky jsou stanoveny Smlouvou. Tímto článkem však nejsou dotčeny záruční povinnosti zhotovitele stanovené ve Smlouvě a jeho odpovědnost za vady.
- 7.9 Zkušební provoz v trvání jednoho měsíce začíná běžet okamžikem podpisu protokolu o zahájení zkušebního provozu. Na termínu zahájení se objednatel a zhotovitel dohodnou tak, aby zkušební provoz probíhal za přiměřených klimatických podmínek. Zkušebním provozem zhotovitel prokazuje provozuschopnost, spolehlivost, bezpečnost a kvalitu díla v souladu se Smlouvou. Maximální povolená doba trvání vynucených přerušení a provozních odstávek během zkušebního provozu nesmí překročit 6 hodin. Délka zkušebního provozu bude prodloužena o dobu trvání těchto provozních odstávek. V případě, že celková doba provozních odstávek během zkušebního provozu překročí maximální povolenou dobu dle tohoto odstavce, celý zkušební provoz se musí opakovat od počátku.
- 7.10 Provoz v rámci zkušebního provozu musí být zabezpečován vyškolenými zaměstnanci objednatele pod dohledem a na odpovědnost zhotovitele v souladu s provozními předpisy.
- 7.11 Zkušební provoz bude ukončen podpisem protokolu o ukončení zkušebního provozu a konečném předání a převzetí díla.
- 7.12 Ke konečnému předání a převzetí díla vyzve zhotovitel objednatele písemně (zápisem do montážního deníku) nejméně jeden pracovní den předem.

#### **VIII. Záruka za jakost, odpovědnost zhotovitele za vady díla**

- 8.1 Zhotovitel poskytuje objednateli záruku za jakost, tj. záruku, že celé dílo a každá jeho část bude prosta jakýchkoli vad věcných či právních, v délce 24 měsíců. Na jednotlivé komponenty díla se vztahuje délka záruční lhůty, která se rovná délce záruční lhůty výrobců (resp. dodavatelů) těchto komponentů, minimálně však 24 měsíců.
- 8.2 Záruka se nevztahuje na vady způsobené zaviněním na straně objednatele, zejména neodborným zacházením, nesprávnou nebo nevhodnou údržbou nebo nedodržováním předpisů výrobců pro provoz a údržbu zařízení.
- 8.3 Zhotovitel neodpovídá za vady, které vznikly použitím podkladů a věcí poskytnutých objednatelem, pokud zhotovitel nemohl ani při vynaložení veškeré odborné péče zjistit jejich nevhodnost, nebo na ně upozornil objednatele, ale ten na jejich užití trval.
- 8.4 V případě, že objednatel zjistí při předání a převzetí díla nebo nejpozději do ukončení záruční lhůty vady díla, je povinen je bez zbytečného odkladu oznámit vždy písemně, a v případě havarijních vad i telefonicky na telefonní číslo: [REDAKCE]. Kontaktní adresou zhotovitele pro zaslání reklamace je adresa sídla zhotovitele Jaroslav Šandera, Těšovice 48, 383 01 Prachatice. Změny těchto údajů se zhotovitel zavazuje oznámit objednateli písemnou formou, bez odkladu poté, co změny nastanou.

- 8.5 Veškeré náklady na dopravu a jiné související náklady, vzniklé v důsledku uplatnění práva ze zákonné odpovědnosti za vady, práva ze záruky za jakost či práva z náhrady škody, včetně nákladů na jejich zjištění, hradí zhotovitel.
- 8.6 Lhůta pro odstranění havarijních vad je 24 hodin od nahlášení, ostatních vad dle vzájemné dohody, nejpozději však do 7 dnů, pokud nebude dohodou smluvních stran sjednáno jinak.
- 8.7 Zhotovitel prohlašuje, že má sjednáno přiměřené stavebně montážní pojištění a pojištění odpovědnosti za škodu. Celkové pojistné krytí musí být sjednáno minimálně na hodnotu 500 000,- Kč (slovy: pětsettisíc korun českých). Zhotovitel se zavazuje udržovat pojištění po celou dobu plnění smluvních povinností.

#### **IX. Smluvní pokuty a úroky z prodlení**

- 9.1 V případě prodlení zhotovitele s termínem dokončení a předání díla objednateli, zaplatí zhotovitel objednateli smluvní pokutu ve výši 2 000,- Kč (slovy: dvatisíce korun českých) za každý den prodlení. V případě delšího prodlení jak 20 dní bude smluvní pokuta činit 4 000,- Kč (slovy: čtyřtisíce korun českých) za každý den prodlení po 20. dnu prodlení.
- 9.2 V případě prodlení zhotovitele s termínem odstranění případných vad a nedodělků nebránících provozu stanovených zápisem o předběžném předání a převzetí díla, zaplatí zhotovitel objednateli smluvní pokutu ve výši 2 000,- Kč (slovy: dvatisíce korun českých) za každý den prodlení. V případě delšího prodlení jak 20 dní bude smluvní pokuta činit 4 000,- Kč (slovy: čtyřtisíce korun českých) za každý den prodlení po 20. dnu prodlení.
- 9.3 Ustanovení o smluvní pokutě v této Smlouvě nevylučuje, že zhotovitel odpovídá za skutečné škody způsobené při realizaci díla nebo v souvislosti s ním objednateli nebo třetím osobám podle obecně platných předpisů, pokud tato škoda vznikla porušením smluvních povinností daných touto Smlouvou při realizaci díla nebo v souvislosti s ním.

#### **X. Ukončení smluvního vztahu**

- 10.1 Smluvní strany mohou ukončit smluvní vztah
- písemnou dohodou obou smluvních stran při vzájemném vyrovnaní účelně vynaložených a prokazatelně doložených nákladů ke dni zániku Smlouvy,
  - jednostranným odstoupením od Smlouvy pro její podstatné porušení,
  - jednostranným odstoupením objednatele od Smlouvy v případě, že bude vůči majetku zhotovitele vyhlášeno insolvenční řízení, v němž bude vydáno rozhodnutí o úpadku nebo byl-li vůči zhotoviteli insolvenční návrh zamítnut pro nedostatek majetku k úhradě nákladů insolvenčního řízení.
- 10.2 Za podstatné porušení Smlouvy zhotovitelem se považuje zejména:
- jestliže dílo nebo jeho část nesplňuje, resp. nedosahuje deklarované parametry nebo projevují-li se obdobné vady opakovaně, tj. minimálně dvakrát,
  - jestliže zhotovitel neprovádí dílo dohodnutým způsobem a tento postup nebo dosavadní výsledek provádění díla vedou nepochybně k vadnému plnění,
  - pozastavení prací na provádění díla zhotovitelem bez dohody s objednatelem,
  - prodlení zhotovitele s dokončením díla déle než 30 kalendářních dnů,



- jestli provozní a další zkoušky jednoznačně prokázaly, že dílo není způsobilé k převzetí ani ke zkušebnímu provozu a jeho další užívání je prakticky zcela vyloučeno.
- 10.3 Za podstatné porušení Smlouvy objednatelem se považuje zejména:
- nesplnění smluvních povinností, přestože jej zhotovitel k řádnému splnění povinnosti vyzval, a objednatel tak zhotoviteli znemožnil řádné a včasné provedení díla v souladu s touto Smlouvou,
  - jestliže je objednatel v bezdůvodném prodlení s převzetím díla trvajícím déle než 14 dnů,
  - jestliže je objednatel i před opakované urgency zhotovitele v prodlení s úhradou faktury trvajícím déle než 30 dnů.
- 10.4 Odstoupení od Smlouvy musí být učiněno písemně do datové schránky nebo písemně v listinné podobě na adresu druhé smluvní strany. Účinky odstoupení od Smlouvy nastávají dnem doručení oznámení o odstoupení druhé smluvní straně. V pochybnostech se má za to, že odstoupení od Smlouvy bylo doručeno nejpozději do 10 dnů od jeho odeslání. Odstoupením se Smlouva zrušuje od počátku.
- 10.5 Odstoupení od této Smlouvy se nedotýká práva na zaplacení smluvní pokuty nebo úroku z prodlení, ani práva na náhradu škody

#### **XI. Jednání smluvních stran**

K jednání ve věcech této Smlouvy jsou oprávněni:

za objednatele:

- ve věcech smluvních: doc. MUDr. Kvetoslava Kotrbová, Ph.D., ředitelka
- ve věcech technických, včetně převzetí díla: [REDACTED]
- ve věcech fakturačních: [REDACTED]

za zhotovitele:

- ve věcech smluvních: Jaroslav Šandera
- ve věcech technických, včetně předání díla: Jaroslav Šandera
- ve věcech BOZP: Jaroslav Šandera
- ve věcech fakturačních: Jaroslav Šandera

#### **XII. Závěrečná ustanovení**

- 12.1 Právní vztahy touto Smlouvou neupravené se řídí příslušnými ustanoveními ObčZ.
- 12.2 Zhotovitel bere na vědomí, že na tuto Smlouvu se vztahují povinnosti uveřejnění dle zákona č. 340/2015 Sb., o zvláštních podmínkách účinnosti některých smluv, uveřejňování těchto smluv a o registru smluv (zákon o registru smluv), v platném znění. Smluvní strany tímto ujednávají, že zveřejnění dle tohoto zákona zajistí objednatel způsobem, v rozsahu a ve lhůtách z něho vyplývajících. O provedeném uveřejnění objednatel zhotovitele informuje poté, co obdrží ze strany správce registru smluv potvrzení o provedeném uveřejnění.
- 12.3 Zhotovitel bere dále na vědomí, že objednatel je povinným subjektem dle zákona č. 106/1999 Sb. o svobodném přístupu k informacím v platném znění. Je tak povinen či

oprávněn tuto Smlouvu, jakož i jiné skutečnosti vyplývající z jejího naplňování, uveřejnit či poskytnout třetím osobám, pokud takový postup vyplývá z právních předpisů, a to vč. základních osobních údajů. Pro účely uveřejňování či poskytování informací smluvní strany současně shodně prohlašují, že žádnou část této Smlouvy nepovažují za své obchodní tajemství bránící jejímu uveřejnění nebo poskytnutí.

- 12.4 Zhotovitel bere na vědomí, že je na základě § 2 písm. e) zákona č. 320/2001 Sb., o finanční kontrole ve veřejné správě a o změně některých zákonů (zákon o finanční kontrole), ve znění pozdějších předpisů, osobou povinnou spolupůsobit při výkonu finanční kontroly u objednatele.
- 12.5 Jakékoliv změny či doplňky této Smlouvy mohou být prováděny pouze vzestupně číslovanými písemnými dodatky podepsanými oprávněnými zástupci obou smluvních stran.
- 12.6 Tato Smlouva je vypracována ve čtyřech stejnopisech, z nichž dva stejnopisy obdrží objednatel a dva stejnopisy obdrží zhotovitel.
- 12.7 Platnosti nabývá tato Smlouva dnem jejího podpisu oběma smluvními stranami. Smlouva nabývá účinnosti nejdříve dnem uveřejnění v registru smluv v souladu s § 6 odst. 1 zákona č. 340/2015 Sb., o zvláštních podmínkách účinnosti některých smluv, uveřejňování těchto smluv a o registru smluv (zákon o registru smluv).
- 12.8 Smluvní strany shodně a výslovně prohlašují, že je jim obsah Smlouvy dobře znám v celém jeho rozsahu s tím, že Smlouva je projevem jejich vážné, pravé a svobodné vůle a nebyla uzavřena v tísní či za nápadně nevýhodných podmínek.

Nedílnou součástí této Smlouvy je:

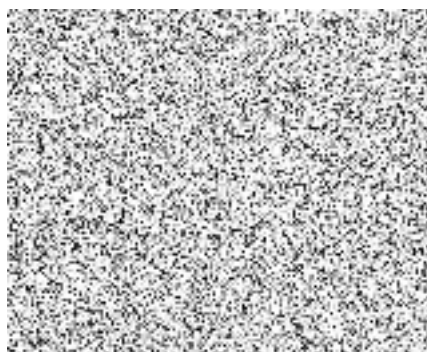
Příloha č. 1 – Projektová dokumentace pro zadání a realizaci

Příloha č. 2 – Specifikace materiálu a prací

V TĚŠOVICÍCH 24. 9. 2018

V Českých Budějovicích dne 13. 9. 2018

Za zhotovitele:



Za objednatele:



doc. MUDr. Kvetoslava Kotrbová, Ph.D.  
ředitelka

