



Správa železniční dopravní cesty

Správa železniční dopravní cesty, státní organizace

OŘ Praha – Správa nádražních budov

Partyzánská 24, 170 00 PRAHA 7

Pracoviště: Ukrajinská 304, 101 00 Praha 10

Veřejná zakázka:	Praha Dejvice ON – Oprava dílčí (střecha)
Ev. č. :	

Technický popis prací

Zpracoval: L. Ulrich, DiS; tel. 602 186 191 ;email: ulrich@szdc.cz

1. Účel veřejné zakázky:

Účel veřejné zakázky spočívá v opravě střešních konstrukcí hlavní budovy osobního nádraží Praha Dejvice (východ, střed, západ), resp. střešních převýšených hlavních částí. V současné době jsou klempířské konstrukce, střešní krytina a částečně tesařské konstrukce na konci své životnosti. V důsledku poškození střešní krytiny dochází k nežádoucímu zatékání do objektu a poškození podstřešních konstrukcí - krytina již tak neplní zcela svou funkci. Vše dle podmínek a požadavků NPÚ.



2. Umístění předmětu veřejné zakázky:

Veřejná zakázka bude plněna na níže uvedené adrese:

PSČ	Obec	Ulice, č.p.	k.ú.	Č. pozemku
160 00	Praha 6	Václavkova 169/1	Dejvice (729272)	4293



Správa železniční dopravní cesty

3. Popis prací, které jsou předmětem VZ:

- **Všeobecný popis**

V rámci opravy střechy hlavních částí osobního nádraží bude realizována výměna střešní krytiny, včetně navazujících klempířských konstrukcí a bleskosvodu, bude provedena oprava komínových těles (zejména jejich nadstřešních částí), bude vyměněno poškozené bednění a ostatní tesařské konstrukce, včetně ošetření a zasanování ponechávaných prvků.

Jelikož se jedná o objekt zapsaný jako kulturní památka, je třeba v rámci stavby dodržet podmínky stanovené NPÚ.

Je požadováno zpracovat zejména:

- 1) Stavebně historický průzkum zaměřený na konstrukční a architektonické prvky objektu (krov, střechy, komíny)
- 2) Mykologický průzkum krovu => podklad pro nutnost a rozsah výměny napadených či poškozených prvků
- 3) Zpracování detailního postupu obnovy včetně materiálové specifikace komínových těles
- 4) Ostatní průzkumy a posudky, vyplývající z požadavků NPÚ pro zdárnou realizaci předmětu zakázky, spolupráce, jednání a zajištění kladných stanovisek s NPÚ

Předpokládá se střešní krytina hladká plechová včetně dodatečné povrchové úpravy v červeném odstínu - provedení dle požadavku NPÚ, tradiční materiál odpovídající době vzniku stavby + povrchová úprava systémově k provedení na Pz plech a ve vrstvách dle zvoleného výrobce nátěru v červeném odstínu (min. reaktivní nátěr + 2x krycí). Odstín nutno odsouhlasit na předložení vzorku zástupcem investora a NPÚ na místě!

Bude provedena oprava všech komínových těles, zejména jejich nadstřešních částí, včetně případných nutných zásahů do poškozených částí pod úroveň střešního pláště, včetně zásahů do konstrukce krovu v nejnútnejším rozsahu, v souladu s platnými normovými požadavky a požadavky NPÚ.

V podkrovních částech bude vyměněna tepelná izolace včetně doplnění do zbývajících částí střechy.

- **Bourání a demontáže**

V rámci výměny střešní krytiny hlavních částí objektu bude demontována krytina, navazující klempířské konstrukce a dřevěný záklop v plném rozsahu, včetně odstranění všech poškozených částí krovu a nadstřešních částí komínových těles – rozsah nutno projednat a doložit NPÚ po zpracování mykologického průzkumu a SHP a ostatních průzkumů, který je součástí VŘ.

- **Nátěry**

Klempířské konstrukce budou ošetřeny a natřeny vhodným nátěrem dle zvoleného výrobce včetně přípravy podkladu v červeném odstínu (min. reaktivní nátěr + 2x krycí) – dle NPÚ.



Správa železniční dopravní cesty

Správa železniční dopravní cesty, státní organizace

OŘ Praha – Správa nádražních budov

Partyzánská 24, 170 00 PRAHA 7

Pracoviště: Ukrajinská 304, 101 00 Praha 10

4. Rozhraní prací:

Všechny práce budou probíhat výhradně v prostorách a na konstrukcích ON Žst. Praha Dejvice.

5. Zásady organizace výstavby

Veškeré plochy zasažené stavenišťem a činností Zhotovitele musí být po skončení prací uvedeny do původního stavu. Staveniště bude řádně oploceno proti zamezení neoprávněnému vstupu veřejnosti, vstupy a perimetr budovy budou opatřeny vhodnou ochranou proti pádu předmětů z výšky.

6. Zvláštní technické podmínky

Zhotovitel je povinen dbát, aby práce neohrožovaly a neomezovaly cestující, veřejnost, nájemce v komerčních prostorech budovy ani drážní provoz.

Zhotovitel je povinen postupovat v souladu s podmínkami a požadavky NPÚ.

Místo provádění prací bude vždy odděleno od prostor, kde se bude pohybovat cestující či veřejnost, opatřené výstražnými bezpečnostními cedulemi. Lešení bude vždy opatřeno sítí zabraňující úletům materiálu větrem a bránící znehodnocení díla povětrnostními vlivy. Veškeré plochy zasažené stavenišťem a činností zhotovitele musí být po skončení prací uvedeny do původního stavu.

Jelikož pro stavbu bude nutné použít okolní pozemky např. pro stavbu lešení a umístění kontejneru na stavební odpad, je třeba v předstihu uzavřít nájemní smlouvu na dočasný zábor s jeho vlastníkem - ČD, a.s., Hl. m. Praha.

7. Odpadové hospodářství

Během realizace stavby je třeba dbát o maximální opětovné využití vyzískaných materiálů. V případě, že takovéto využití není možné, vznikají odpady, se kterými bude dále nakládáno v souladu se zákonem č. 185/2001 Sb. v platném znění. V rámci realizace stavby přechází všechny povinnosti původce odpadů na zhotovitele, který za účelem jejich plnění ustanoví odpadového hospodáře. Zhotovitel musí zajistit zařazování odpadů podle druhů a kategorií v souladu s Katalogem odpadů (vyhláška č. 381/2001 Sb. v platném znění) a následně odpady utříděné shromažďovat v prostředcích, které zamezí jejich znehodnocení, odcizení nebo úniku. Odstraňování odpadů probíhá prostřednictvím oprávněné osoby, která odpady převezme do svého vlastnictví.

Hospodaření s vyzískaným materiálem (mimo odpad) bude prováděno v souladu se Směrnicí SŽDC č. 42 ze dne 7.1.2013.

O nakládání s odpady je vedena v souladu s vyhláškou č. 383/2001 Sb. v platném znění průběžná evidence a příslušnému úřadu je každoročně zasíláno hlášení o produkci odpadů a nakládání s nimi. S nebezpečnými odpady je nakládáno na základě příslušného souhlasu a pro každý takovýto odpad je zpracován identifikační list, kterým jsou vybavena místa, kde dochází k nakládání s uvedeným odpadem. Při každé přepravě nebezpečného odpadu jsou vyplňovány evidenční listy a ty zasílány příslušnému úřadu.

Související předpisy:

- 376/2001 Sb. Vyhláška o hodnocení nebezpečných vlastností odpadů
381/2001 Sb. Katalog odpadů
382/2001 Sb. Vyhláška o podmínkách použití upravených kalů na zemědělské půdě
383/2001 Sb. Vyhláška o podrobnostech nakládání s odpady
384/2001 Sb. Vyhláška o nakládání s PCB
237/2002 Sb. Vyhláška o podrobnostech způsobu provedení zpětného odběru některých výrobků
294/2005 Sb. Vyhl. o podmínkách ukládání odpadů na skládky a jejich využívání na povrchu terénu
352/2005 Sb. Vyhláška o nakládání s elektrozařízeními a elektroodpady
341/2008 Sb. Vyhláška o podrobnostech nakládání s biologicky rozložitelnými odpady
352/2008 Sb. Vyhláška o podrobnostech nakládání s autovraky
374/2008 Sb. Vyhláška o přepravě odpadů
170/2010 Sb. Vyhláška o bateriích a akumulátorech
321/2014 Sb. Vyhl. o rozsahu a způsobu zajištění odděleného soustředování složek komun. odpadů
352/2014 Sb. Nař. vlády o Plánu odpadového hospodářství České republiky pro období 2015–2024
248/2015 Sb. Vyhláška o podrobnostech provádění zpětného odběru pneumatik

V případě že uvedené materiály nebudou nadále využitelné pro potřeby SŽDC nebo ČD, stanou se odpadem a bude s nimi nakládáno na základě požadavků platné legislativy v odpadovém hospodářství.

Vznikající odpady budou předávány oprávněným subjektům. V případě, že budou zneškodňovány přímo firmou provádějící stavbu či provozovatelem, zodpovídá příslušný subjekt za to, že budou zneškodňovány v souladu s legislativní úpravou, tzn. v současnosti zejména se zákonem č. 185/2001 Sb. ve znění pozdějších předpisů. Během stavby i během užívání domu nebude horninové podloží kontaminováno např. ropnými látkami, odpadními vodami, apod.

Fotodokumentace:



Správa železniční dopravní cesty

Správa železniční dopravní cesty, státní organizace

OŘ Praha – Správa nádražních budov

Partyzánská 24, 170 00 PRAHA 7

Pracoviště: Ukrajinská 304, 101 00 Praha 10





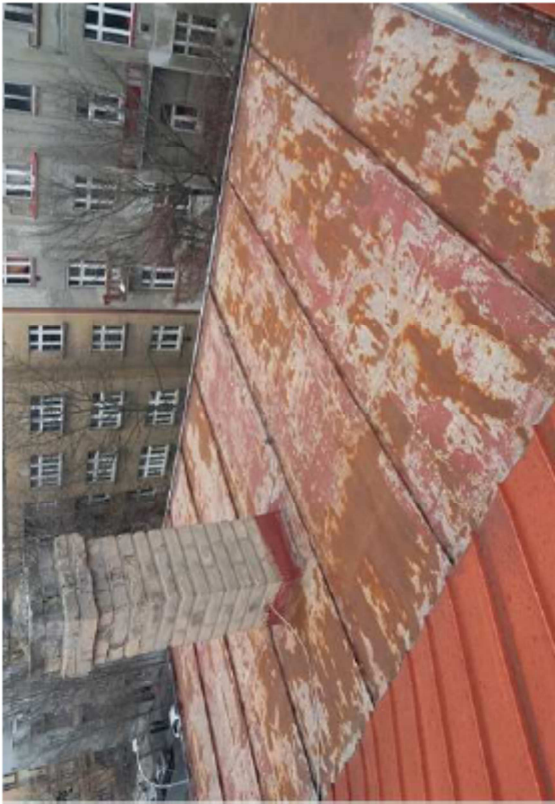
Správa železniční dopravní cesty

Správa železniční dopravní cesty, státní organizace

OŘ Praha – Správa nádražních budov

Partyzánská 24, 170 00 PRAHA 7

Pracoviště: Ukrajinská 304, 101 00 Praha 10





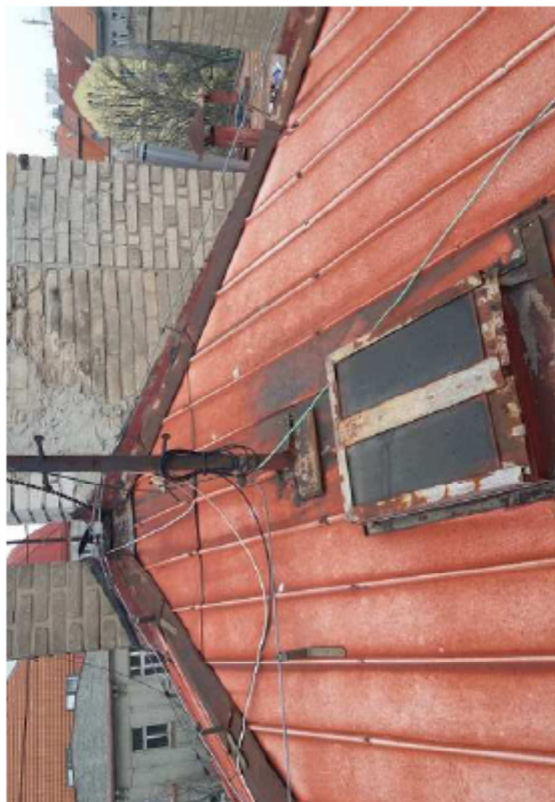
Správa železniční dopravní cesty

Správa železniční dopravní cesty, státní organizace

OŘ Praha – Správa nádražních budov

Partyzánská 24, 170 00 PRAHA 7

Pracoviště: Ukrajinská 304, 101 00 Praha 10





Správa železniční dopravní cesty

Správa železniční dopravní cesty, státní organizace

OŘ Praha – Správa nádražních budov

Partyzánská 24, 170 00 PRAHA 7

Pracoviště: Ukrajinská 304, 101 00 Praha 10

