



## SMLOUVA O DÍLO

(dále jen „smlouva“)

uzavřená ve smyslu § 2586 a násl. zákona č. 89/2012 Sb., občanský zákoník, ve znění pozdějších předpisů (dále jen „občanský zákoník“)

### I.

#### Smluvní strany

- 1.1 Objednatel:** Česká zemědělská univerzita v Praze  
Sídlo: Kamýčká 129, 165 00 Praha – Suchbátka  
Zastoupený: Ing. Janou Vohralíkovou, kvestorkou  
Zástupce ve věcech technických: Ing. Miloslava Jungmannová  
bank. spojení: Česká spořitelna, a.s.  
č. ú.: 19-500022222/0800  
IČO: 60460709  
DIČ: CZ60460709  
(dále jen „objednatel“) na straně jedné

a

- 1.2 Zhotovitel:** MONACO int. s.r.o.  
Sídlo: Praha 9 – Kbely, Mladoboleslavská 209, 197 00  
Zastoupený: Hanou Monaco, jednatelkou  
bank. spojení: ČSOB a.s. Praha č. ú.: 158516787/0300  
IČO: 60471271  
DIČ: CZ60471271  
zapsaný v OR vedeném u Městského soudu v Praze  
oddíl C vložka 25927  
(dále jen „zhotovitel“) na straně druhé

(společně dále také jako „smluvní strany“)

uzavírají na základě výsledku výběrového řízení k plnění veřejné zakázky malého rozsahu s názvem „Vybavení GASTRO pro bufet CEMS 2 – 2.NP“ smlouvu následujícího znění:

### II.

#### Předmět smlouvy

- 2.1** Předmětem smlouvy je na jedné straně závazek zhotovitele ke zhotovení díla, spočívajícího v dodávce a instalaci nového GASTRO zařízení v rámci rozšíření bufetu ve 2.NP v budově CEMS 2, v rozsahu dle návrhu půdorysného řešení vybavení bufetu ve 2.NP, I. etapa, a oceněného rozpočtu dodávky, které jsou nedílnou součástí této smlouvy (dále také jen „dílo“).
- 2.2** Zhotovitel se touto smlouvou zavazuje provést pro objednatele dílo spočívající:
2. v dodání nového gastronomického zařízení,
  3. v odborné instalaci dodaného gastronomického zařízení vč. řádného uvedení do provozu, zaškolení obsluhy, předání revizí, dokladové části a projektu skutečného provedení.

- 2.3** Předmětem smlouvy na straně druhé je závazek objednatele řádně dokončené dílo převzít a zaplatit za jeho provedení zhotoviteli dohodnutou cenu ve výši a způsobem dále stanovenými v této smlouvě.

### III.

#### Doba a místo plnění

- 3.1** Zhotovitel se zavazuje dodržet následující termíny:
- Lhůta plnění činí 6 týdnů od podpisu smlouvy s vybraným zhotovitelem, maximální lhůta činí 6 týdnů,
  - Lhůta vlastní realizace činí 10 dnů, max. lhůta činí 14 kalendářních dnů od předání prostor bufetu. Zahájení prací předpokládá připravenost napojovacích míst pro vybavení bufetu.
- 3.2** Místem plnění je areál České zemědělské univerzity v Praze, budova č.p. 959 na pozemku p.č. 1642 v k.ú. Suchdol.
- 3.3** Zhotovitel potvrzuje, že sjednané lhůty jsou přiměřené a dostatečné pro řádné splnění povinností vyplývajících z této smlouvy. V případě, že tato smlouva nestanoví zhotoviteli pro splnění nějaké povinnosti lhůtu, je zhotovitel povinen ji splnit bez zbytečného odkladu v závislosti na tom, ke kterému plnění podle této smlouvy se příslušná povinnost vztahuje.

### IV.

#### Cena a platební podmínky

- 4.1** Cena za dílo v rozsahu dohodnutém v této smlouvě a za podmínek v ní uvedených je stanovena dohodou smluvních stran v souladu se zákonem č. 526/1990 Sb., o cenách, ve znění pozdějších předpisů a vychází z cenové nabídky zhotovitele, vykalkulované v rámci výběrového řízení na předmět této smlouvy.
- 4.2** Objednatel se zavazuje uhradit zhotoviteli za provedení díla dle čl. II odst. 2.1 a 2.2 smlouvy sjednanou cenu ve výši **516.406,- Kč** bez DPH (slovy: pětsetšestnácttisícčtyřistašest korun českých). DPH bude připočtena a odvedena dle platných právních předpisů. V případě požadavku objednatele na provedení montážních prací zhotovitelem nad rámec prací stanovených touto smlouvou činí cena za hodinu těchto prací částku 500 Kč bez DPH.
- 4.3** Cena je sjednána jako nejvýše přípustná. Cena obsahuje veškeré náklady zajišťující řádné plnění předmětu díla, včetně nákladů na dopravu, případné poplatky za energie a vodu po dobu provádění díla, odvoz a likvidaci odpadů, poplatky za skládky, úklid místa plnění a jeho nejbližšího okolí v případě jeho znečištění prováděním díla, apod., dále včetně veškerých poplatků, které jsou platnými zákony, předpisy a nařízeními požadovány pro splnění smluvních závazků včetně plnění, která nejsou ve smlouvě výslovně uvedena, ale o kterých zhotovitel vzhledem ke svým odborným znalostem a s vynaložením veškeré odborné péče věděl nebo vědět měl a mohl.
- 4.4** Zhotovitel podpisem této smlouvy prohlašuje, že je plně seznámen s rozsahem a povahou předmětu plnění a že správně vyhodnotil a ocenil veškeré související dodávky, služby a práce, jejichž provedení je pro řádné splnění závazku vyplývajících z této smlouvy nezbytné, a že při stanovení ceny díla dle této smlouvy:
- řádně zjistil předmět plnění této smlouvy,



- b. prověřil místní podmínky pro provedení předmětu plnění této smlouvy, při kalkulaci ceny díla zohlednil veškeré technické a obchodní podmínky uvedené ve smlouvě a jejích přílohách.
- 4.5** Cena za dílo bude objednatelem uhrazena v české měně na základě daňového dokladu – faktury, a to bezhotovostním převodem. Fakturu je zhotovitel povinen vystavit do 15 dnů po řádném a včasném předání a převzetí díla, po odstranění veškerých vad a nedodělků zjištěných v předávacím řízení, a to na základě písemného předávacího protokolu
- 4.6** Daňový doklad – faktura musí obsahovat všechny náležitosti řádného účetního a daňového dokladu ve smyslu příslušných právních předpisů, zejména zákona č. 235/2004 Sb., o dani z přidané hodnoty, ve znění pozdějších předpisů. V případě, že faktura nebude mít odpovídající náležitosti, je objednatel oprávněn ji vrátit ve lhůtě splatnosti zpět zhotoviteli k doplnění, aniž se tak dostane do prodlení se splatností. Lhůta splatnosti počíná běžet znovu od opětovného doručení náležitě doplněné či opravené faktury objednateli.
- 4.7** Splatnost daňového dokladu (faktury) je 30 dnů ode dne jeho doručení objednateli. Fakturu je zhotovitel povinen doručit na adresu: Česká zemědělská univerzita v Praze, Ekonomický odbor, Kamýcká 129, 165 00 Praha – Suchbátka. Jiné doručení nebude považováno za řádné s tím, že objednateli nevznikne povinnost fakturu doručitou jiným způsobem uhradit.
- 4.8** Cena za dílo nebo její část bude zhotoviteli převedena na jeho účet zveřejněný správcem daně podle § 98 zákona č. 235/2004 Sb., o dani z přidané hodnoty, ve znění pozdějších předpisů, a to i v případě, že na faktuře bude uveden jiný bankovní účet. Pokud zhotovitel nebude mít bankovní účet zveřejněný podle § 98 zákona č. 235/2004 Sb., o dani z přidané hodnoty, ve znění pozdějších předpisů, správcem daně, provede objednatel úhradu na bankovní účet až po jeho zveřejnění správcem daně, aniž by byl objednatel v prodlení s úhradou. Zveřejnění bankovního účtu správcem daně oznámí zhotovitel bezodkladně objednateli.
- 4.9** Pokud bude v okamžiku uskutečnění zdanitelného plnění o zhotoviteli zveřejněna příslušným správcem daně informace, že je nespolehlivým plátcem DPH, vyhrazuje si objednatel, jakožto ručitel, právo o částku odpovídající výši DPH uvedenou v odst. 4.2. snížit částku poskytnutou na úhradu ceny díla zhotoviteli dle této smlouvy. Tuto skutečnost je objednatel povinen zhotoviteli předem oznámit. Uplatněním tohoto postupu dojde ke snížení pohledávky zhotovitele za objednatelem o příslušnou částku DPH a zhotovitel není oprávněn po objednateli uhrazení částky odpovídající výši DPH jakkoliv vymáhat.
- 4.10** Objednatel v souvislosti s plněním předmětu smlouvy neposkytuje zhotoviteli žádné zálohy.

## V.

### Provádění díla a jiná ustanovení

- 5.1** Zhotovitel je povinen provést veškeré úkony a činnosti, poskytnout veškerá plnění objednateli tak, aby dílo dokončil řádně a ve sjednaném termínu předal k užívání objednateli, a to za podmínek sjednaných touto smlouvou, k tomu se objednatel zavazuje zhotoviteli poskytnout nezbytnou součinnost.
- 5.2** Zhotovitel potvrzuje, že se v plném rozsahu seznámil se zadáním díla a jeho rozsahem. Jsou mu známy technické, kvalitativní a jiné podmínky nezbytné k realizaci díla a disponuje takovými odbornými znalostmi, zkušenostmi a kapacitami, které jsou k provedení díla nezbytné.

Zhotovitel se zavazuje, že dílo bude provedeno v souladu se smlouvou, obecně závaznými právními předpisy, technickými normami a že bude mít vlastnosti a jakost odpovídající obvyklému účelu díla.

- 5.3** Objednatel předá zhotoviteli při předání staveniště návrh půdorysného řešení vybavení bufetu.
- 5.4** Součástí předání díla bude Dokumentace skutečného provedení stavby (DSPS), kterou je zhotovitel povinen zpracovat dle přílohy č. 7 vyhlášky č. 499/2006 Sb., o dokumentaci staveb, ve znění pozdějších předpisů. Zakreslené změny zpracuje zhotovitel do digitální formy projektové dokumentace pro provedení stavby (předané na vyžádání objednatelem). Zhotovitel objednateli předá dokumentaci skutečného provedení stavby 2x elektronicky na nosiči dat např. CD-ROM a 3x v tištěné podobě. Elektronická forma dokumentace bude ve formátu: výkresy DWG i PDF, ostatní DOC, XLS nebo v jiném kompatibilním formátu dle dohody Smluvních stran.
- 5.5** Objednatel předá místo plnění zhotoviteli bez zbytečného odkladu po podpisu této smlouvy a zavazuje se, že staveniště bude prosto práv třetích osob. O předání a převzetí staveniště bude proveden zápis ve stavebním deníku podepsaný pověřenými zástupci obou smluvních stran. Zhotovitel se zavazuje, že zřídí a odstraní po dokončení díla zařízení staveniště a dále že zajistí energii a napojení na inženýrské sítě, bude-li to k provedení díla třeba.
- 5.6** Zhotovitel přebírá v plném rozsahu odpovědnost za plnění příslušných ustanovení zákonů, vyhlášek a norem o požární ochraně v platném znění, zejména zákona č. 133/1985 Sb., o požární ochraně, ve znění pozdějších předpisů.
- 5.7** Zhotovitel je povinen zajistit při provádění předmětu plnění dodržení veškerých bezpečnostních a hygienických opatření a opatření vedoucích k požární ochraně zhotovované stavby, a to v rozsahu a způsobem stanoveným příslušnými předpisy. Zhotovitel je povinen provést pro všechny své zaměstnance či jiné osoby pracující na díle vstupní školení o bezpečnosti a ochraně zdraví při práci a o požární ochraně. Zhotovitel je rovněž povinen průběžně znalosti svých zaměstnanců o bezpečnosti a ochraně zdraví při práci a o požární ochraně obnovovat a kontrolovat.
- 5.8** Zhotovitel odpovídá za škody, které vzniknou objednateli a třetím osobám porušením povinností zhotovitele uvedených v této smlouvě nebo porušením právním předpisů a norem.
- 5.9** Smluvní strany se dohodly, že jakákoliv část nebo součást díla zhotovená zhotovitelem přejde přímo do vlastnictví objednatele, a to okamžikem zhotovení (zpracování). Nebezpečí škody na zhotovované věci však do doby úplného předání celého díla nese zhotovitel.
- 5.10** Bez předchozího písemného souhlasu objednatele nesmí být použity jiné materiály, technologie nebo provedeny změny díla proti smlouvě, zejména jejím přílohám. Současně se zhotovitel zavazuje a ručí za to, že při realizaci díla nepoužije žádný materiál, o kterém je v době jeho použití známo, že je škodlivý pro zdraví lidí. Pokud tak zhotovitel učiní, je povinen na písemné vyzvání objednatele provést okamžitě nápravu a veškeré náklady s tím spojené nese zhotovitel.
- 5.11** Pověřený pracovník objednatele má právo průběžně kontrolovat provádění díla a zjistí-li, že zhotovitel provádí dílo v rozporu se smlouvou nebo technickými normami, právními předpisy či rozhodnutími veřejnoprávních orgánů neprodleně na tuto skutečnost zhotovitele upozorní. Zhotovitel je povinen neprodleně zjednat nápravu. Jestliže tak zhotovitel neučiní, je objednatel oprávněn od smlouvy odstoupit.



- 5.12** Zhotovitel zajistí účast odpovědných zástupců na kontrolních dnech zajišťovaných objednatelem v pravidelných týdenních intervalech a konaných přímo v místě plnění. Případné změny termínu kontrolních dnů budou v předstihu oběma stranami dohodnuty. Objednatel o kontrolních dnech bude sepisovat zápisy a předávat je neprodleně účastníkům kontrolního dne.
- 5.13** Zhotovitel je povinen předat objednateli seznam svých subdodavatelů. Seznam subdodavatelů musí obsahovat identifikační údaje subdodavatele (obchodní firmu, sídlo, IČO) a popis prací či dodávek, které subdodavatel prováděl.
- 5.14** Zhotovitel zahájí instalaci gastronomického zařízení po dokončení stavebních úprav v prostoru bufetu a provedení přípojek k jednotlivým spotřebičům. Technologie se kvůli možnému poškození ze strany stavby dodávají jako poslední profese do dokončených prostor.

## **VI.**

### **Předání a převzetí díla, záruka a odstraňování vad**

- 6.1** Zhotovitel splní svou povinnost provést dílo jeho řádným dokončením a předáním díla v předávacím řízení objednateli. Předávací řízení bude ukončeno protokolem o předání a převzetí díla, který bude podepsán pověřeným zástupcem objednatele i zhotovitele. V opačném případě nebude dílo považováno za předané řádně a včas. Součástí protokolu o předání a převzetí díla bude i soupis případných vad a nedodělků díla, které nebrání řádnému užívání díla, s dohodnutým termínem jejich odstranění. Vadou se rozumí odchylka v kvalitě a parametrech díla. Nedodělkem se rozumějí nedokončené práce malého rozsahu nebránící investorovi v provozu.
- 6.2** Zhotovitel vyzve k převzetí díla objednatele písemně nejméně 3 kalendářní dny předem.
- 6.3** Zhotovitel vyklidí místo plnění do 5 dnů ode dne předání a převzetí díla. Pokud k odstranění případných vad a nedodělků bude nezbytné použít místo plnění, nebo některou jeho část, do 5 dnů po odstranění těchto případných vad a nedodělků.
- 6.4** Součástí předávacího řízení bude i provedení zkoušek a revizí dle platných předpisů a ČSN, je-li jich třeba k řádnému provedení a užívání díla. Zhotovitel je rovněž povinen předat v předávacím řízení objednateli veškerou dokumentaci související s prováděním díla, veškeré obslužné návody, manipulační řády, certifikáty a provést zaškolení obsluhy. Vše výlučně v českém jazyce a podle předpisů platných v ČR, pokud nebude dohodnuto jinak.
- 6.5** Zhotovitel je povinen předat objednateli po dokončení díla kopie veškerých dokladů o likvidaci odpadů v souladu se zákonem č. 185/2001 Sb., o odpadech, ve znění pozdějších předpisů, které vznikly v souvislosti s provedením díla, a předložit originály ke kontrole.
- 6.6** Zhotovitel poskytuje objednateli na dílo záruku za jakost po dobu 24 měsíců na montážní práce. Záruční doba počíná běžet po odstranění veškerých vad a nedodělků zjištěných v předávacím řízení. V případě věcí (strojů, technologického zařízení, točitých elementů, elektronického vybavení, potrubí a veškerého dodaného materiálu), které tvoří zabudované či nezabudované vybavení stavby, jež je předmětem díla, poskytuje zhotovitel objednateli záruku v délce trvání odpovídající záruční době, kterou na příslušnou věc poskytuje výrobce/dodavatel, která je 24 měsíců. Seznam všech položek záručních dob předá objednatel zhotoviteli nejpozději při předání a převzetí díla.

- 6.7** V případě vady díla v záruční době má objednatel právo požadovat a zhotovitel povinnost odstranit vady zdarma.
- 6.8** Odstraňování vad reklamovaných objednatelem v záruční lhůtě bude zahájeno zhotovitelem v nejkratší možné době, a to způsobem a v rozsahu dle dané vady tak, aby odstranění vad bylo provedeno nejpozději do 1 týdne od reklamace vady, nebude-li smluvními stranami sjednáno jinak. V případě nedodržení těchto prováděcích termínů je objednatel dále oprávněn nedostatky nechat odstranit třetí osobou na náklady zhotovitele, a to bez předchozího upozornění na tuto skutečnost.

## **VII.**

### **Sankční ujednání**

- 7.1** Zhotovitel je povinen objednateli uhradit smluvní pokutu ve výši 0,05 % z ceny za dílo za každý započatý den prodlení s dokončením a předáním díla v termínu sjednaném v této smlouvě. Dílo se považuje za dokončené a předané podpisem protokolu o předání a převzetí oprávněnými zástupci obou smluvních stran.
- 7.2** Zhotovitel je povinen objednateli uhradit smluvní pokutu ve výši 0,05 % z ceny za dílo za každý započatý den prodlení s odstraněním vad a nedodělků zjištěných v předávacím řízení ve sjednané lhůtě.
- 7.3** V případě prodlení zhotovitele s odstraňováním vad reklamovaných objednatelem v záruční lhůtě je zhotovitel povinen zaplatit smluvní pokutu ve výši 0,05 % z ceny za dílo za každý den prodlení s odstraněním vady.
- 7.4** V případě, že objednatel zjistí, že nebyl dodržen požadavek zadávacích podmínek k veřejné zakázce, jež vedla k uzavření této smlouvy, na to aby veškeré informace, které uvedl zhotovitel jakožto uchazeč v nabídce a při jakékoli komunikaci s objednatelem jakožto zadavatelem (zejména při vysvětlení nabídky), odpovídaly skutečnosti, vyhrazuje si právo odstoupit od smlouvy bez jakýchkoli sankcí.
- 7.5** V případě prodlení objednatele s úhradou faktury je zhotovitel oprávněn uplatnit vůči objednateli smluvní úrok z prodlení ve výši 0,05 % z dlužné částky za každý i jen započatý den prodlení s úhradou faktury.
- 7.6** Objednatel je oprávněn jakoukoli smluvní pokutu jednostranně započítat proti jakékoli pohledávce zhotovitele za objednatelem (včetně pohledávky zhotovitele na zaplacení ceny za dílo).
- 7.7** Úhradou smluvní pokuty zůstávají nedotčena práva objednatele na náhradu škody v plné výši.

## **VIII.**

### **Platnost a účinnost smlouvy**

- 8.1** Tato smlouva nabývá platnosti dnem podpisu smlouvy oprávněnými zástupci obou smluvních stran a účinnosti dnem jejího uveřejnění v registru smluv v souladu se zákonem č. 340/2015 Sb., o zvláštních podmínkách účinnosti některých smluv, uveřejňování těchto smluv a o registru smluv (zákon o registru smluv), ve znění pozdějších předpisů.
- 8.2** Smlouvu je možné ukončit písemnou dohodou smluvních stran.



- 8.3** Odstoupit od smlouvy lze pouze z důvodů stanovených ve smlouvě nebo zákonem.
- 8.4** Objednatel je oprávněn odstoupit bez jakýchkoli sankcí od této smlouvy zejména v případech, kdy:
- bude zhotovitel v prodlení s dodáním i části díla oproti dohodnutému termínu,
  - nebude zhotovitelem dodána i část díla ve smluvené kvalitě, či v kvalitě díla obvyklé,
  - postupuje-li zhotovitel při provádění díla v rozporu s ujednáními této smlouvy, s pokyny oprávněného zástupce objednatele, či s právními předpisy.
- 8.5** Objednatel je oprávněn od smlouvy odstoupit v případě, že podle údajů uvedených v registru plátců DPH se zhotovitel stane nespolehlivým plátcem DPH.
- 8.6** Zhotovitel je oprávněn odstoupit od této smlouvy v případě, že objednatel je v prodlení s platbou faktury o více jak 30 dnů od data splatnosti faktury za provedení díla.
- 8.7** V případě odstoupení od smlouvy kteroukoli ze smluvních stran je zhotovitel povinen předat objednateli dosud provedené práce i nedokončené části díla a okamžitě vyklidit, vyčistit a opustit místo plnění dle čl. VI odst. 6.3 smlouvy. O předání a převzetí bude vyhotoven písemný protokol, který podepíší objednatel i zhotovitel, součástí tohoto protokolu bude také výkaz skutečně provedených prací.
- 8.8** Skončením účinnosti smlouvy nebo jejím zánikem zanikají všechny závazky smluvních stran ze smlouvy. Skončením účinnosti smlouvy nezanikají nároky na náhradu škody a na zaplacení smluvních pokut sjednaných pro případ porušení smluvních povinností vzniklé před skončením účinnosti této smlouvy, a ty závazky smluvních stran, které podle smlouvy nebo vzhledem ke své povaze mají trvat i nadále, nebo u kterých tak stanoví zákon.

## **IX.**

### **Závěrečná ustanovení**

- 9.1** Ve vzájemném styku obou smluvních stran ve věcech souvisejících s touto smlouvou, kromě zástupců uvedených v odst. 1.1 a 1.2 smlouvy, jsou zejména při operativním technickém řízení činností při realizaci díla, při potvrzování zápisů o splnění podmínek pro uvolnění plateb, odsouhlasení faktur nebo jiných podkladů pro placení, potvrzování zápisů o předání a převzetí díla nebo jeho části zmocněni jednat:
- za zhotovitele: Dott. Daniel Monaco  
za objednatele: JUDr. Marie Divišová, Ing. Miloslava Jungmannová
- 9.2** Vztahy mezi smluvními stranami se řídí českým právním řádem. Ve věcech smlouvou výslovně neupravených se právní vztahy z ní vznikající a vyplývající řídí příslušnými ustanoveními občanského zákoníku a ostatními obecně závaznými právními předpisy.
- 9.3** Veškeré změny či doplnění smlouvy lze učinit pouze na základě písemné dohody smluvních stran. Takové dohody musí mít podobu datovaných, číslovaných a oběma smluvními stranami podepsaných dodatků smlouvy.
- 9.4** Vztahuje-li se důvod neplatnosti jen na některé ustanovení smlouvy, je neplatným pouze toto ustanovení, pokud z jeho povahy, obsahu anebo z okolností, za nichž bylo sjednáno, nevyplývá, že jej nelze oddělit od ostatního obsahu smlouvy.
- 9.5** Smluvní strany budou vždy usilovat o přátelské urovnání případných sporů vzniklých ze smlouvy. Pokud nebylo dosaženo přátelského urovnání sporu ani do 30 pracovních dnů, po

jeho prvním oznámení druhé smluvní straně, je kterákoliv ze smluvních stran oprávněna obrátit se svým nárokem k příslušnému soudu.

- 9.6** Zhotovitel bezvýhradně souhlasí se zveřejněním plného znění smlouvy tak, aby tato smlouva mohla být předmětem poskytnuté informace ve smyslu zákona č. 106/1999 Sb., o svobodném přístupu k informacím, ve znění pozdějších předpisů. Zhotovitel rovněž souhlasí s uveřejněním plného znění smlouvy dle § 219 zákona č. 134/2016 Sb., o zadávání veřejných zakázek, ve znění pozdějších předpisů a dle zákona č. 340/2015 Sb., o zvláštních podmínkách účinnosti některých smluv, uveřejňování těchto smluv a o registru smluv (zákon o registru smluv), ve znění pozdějších předpisů.
- 9.7** Zhotovitel bere na vědomí a souhlasí, že je osobou povinnou ve smyslu § 2 písm. e) zákona č. 320/2001 Sb., o finanční kontrole, ve znění pozdějších předpisů. Zhotovitel je povinen plnit povinnosti vyplývající pro něho jako osobu povinnou z výše citovaného zákona.
- 9.8** Smlouva se vyhotovuje ve 4 (čtyřech) stejnopisech, z nichž každý má platnost originálu. Každá ze smluvních stran obdrží po 2 (dvou) stejnopisech.
- 9.9** Smluvní strany prohlašují, že si smlouvu před jejím podpisem přečetly a s jejím obsahem bez výhrad souhlasí. Smlouva je vyjádřením jejich pravé, skutečné, svobodné a vážné vůle. Na důkaz pravosti a pravdivosti těchto prohlášení připojují oprávnění zástupci smluvních stran své vlastnoruční podpisy.

Přílohy:

- a) návrh půdorysného řešení vybavení bufetu, I. etapa  
b) oceněný rozpočet dodávky

V Praze dne ..... 18 -09- 2018

V Praze dne: ..... 20. 9. 2018

Za objednatele:  
Česká zemědělská univerzita v Praze

Za zhotovitele:  
Monaco int. s.r.o.



.....  
Ing. Jana Vohralíková  
kvestorka

.....  
**MONACO int. s.r.o.**  
Mladoboleslavská 209, 197 00 Praha 9  
Provozovna: Mladoboleslavská 902, Praha 9  
IČ: 60471271, www.monacoint.com

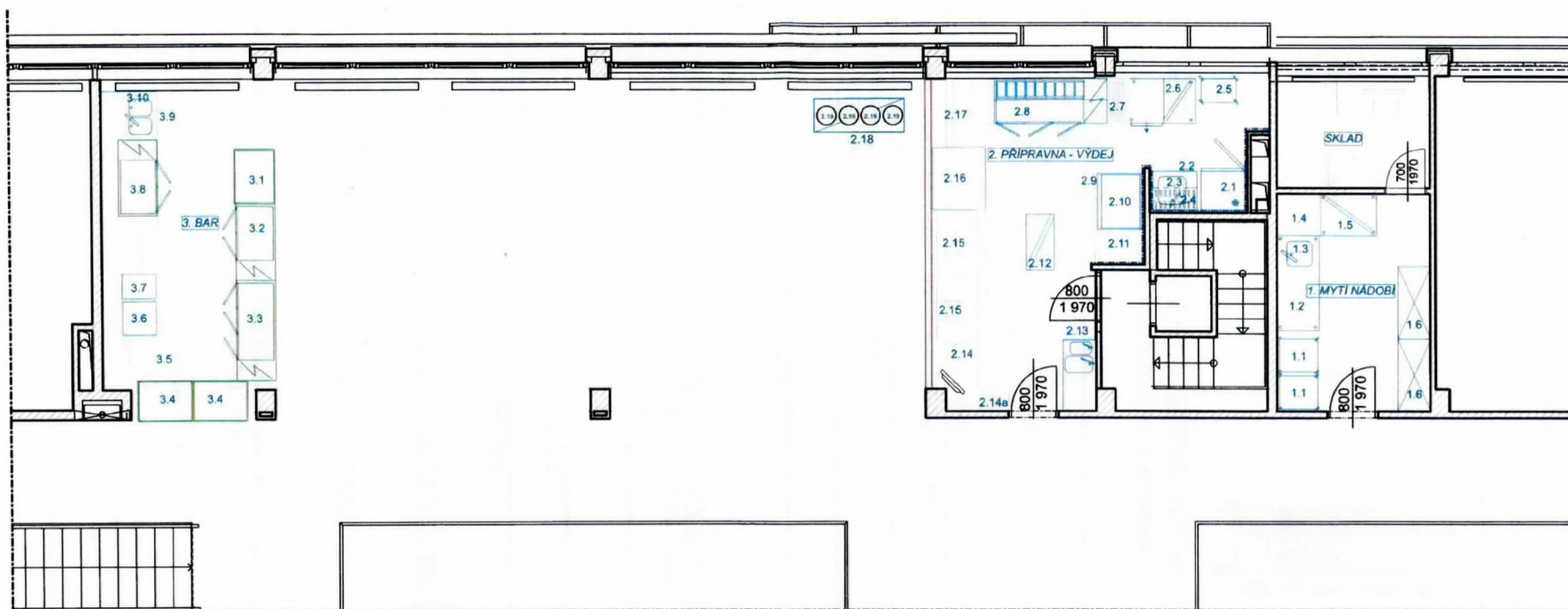
.....  
Hana Monaco  
jednatelka

Prověřeno právním odd. ČZU v Praze



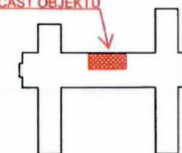
PŮDORYS 2.NP - GASTRO ZAŘÍZENÍ A VYBAVENÍ III.


Obklad v.=2000mm



I. ETAPA  
II. ETAPA

OBJEKT  
CENTRUM EKONOMICKO - MANAŽERSKÝCH STUDIÍ II  
REŠENÁ ČÁST OBJEKTU



pozice	Název a popis	Ks	jednotková cena	celkem
<b>01 Mytí nádobí</b>				
1.1	Regálový nerez vozík 14 x 2/1 GN 	2	6600	13200
1.2	Vstupní stůl k myčce s policí s dřezem 450x450x250mm a zadním lemem, opory pro uložení košů, armatura spodní police 1700x750x900mm	1	19439	19439
1.3	Sprcha tlaková (stojánková) Přívod vody ze stolu	1	5808	5808
1.4	Myčka průchozí dvouplášťová zásuvná výška 405mm, koš 500x500 750x775x1500/1950mm, 400V/11,42kW	1	80872	80872
1.5	Výstupní stůl k myčce s policí a zadním lemem 1000x750x900mm	1	10278	10278
1.6	Nerez regál se 4 plnými policemi 1300x600x200mm	2	10138	20276
<b>02 Přípravna-výdej</b>				
2.1	Chladicí skříň bílá, 600 l, 0 až +10°C 4x GN 2/1 (650x530 mm) 60 mm izolace stěn rozměr: 780x750x1900 mm, napětí: 230V/330W (+500mm)	1	17512	17512
2.2	Nerez stůl s dřezem (500x500x300), otvor na baterii 800x700x900mm, ZL,PL,LL, armatura	1	12487	12487
2.3	Baterie stolní, páková, profi eco délka raménka 230 mm	1	1496	1496
2.4	Nástěnná nerez police roštová dvouetážová přestavitelná 800x400x650mm	1	6239	6239
2.5	Vozík na přepravky 60x40 cm mřížkový rám bez madla 420x620mm	1	1180	1180
2.6	Nerez stůl uzavřený ze tří stran se zásuvkovým blokem, a dvěma policemi 1200x800x900mm	1	21296	21296
2.8	Chladicí pizza stůl, chl.most, žulová deska, +2 až +8°C most 9x GN1/3 ventilované chlazení 2025x800x990 mm (bez vitríny)230 V / 350 W	1	65817	65817
2.9	Nerez stůl se dvěma policemi pod pec 1000x800x1000mm	1	11264	11264
2.10	Pec elektrická, 2 komory, šamotová deska max. teplota 350°C 963x700x715 mm380 V / 6 kW	1	78008	78008
2.12	Nerez stůl s dvěma policemi 1000x500x900mm	1	9451	9451





2.13	Nerez mycí stůl 2x dřez (240x340 + 400x340), otvor na baterii 1300x600x900mm, ZL,PL, armatura	1	17442	17442
2.16	Nerez pracovní stůl s bukovou deskou uzavřený, s posuvnými dveřmi a dvěma policemi 1200x950x900mm	1	23663	23663
2.18	Nerez stůl s dvěma policemi 1600x600x900mm	1	11414	11414
<b>03 Bar</b>				
3.6	Myčka nádobí podstolová s odpadním čerpadlem bez depurátoru 580x610x840 mm 400V/4,9 kW	1	37620	37620
3.7	Výrobek ledu 32kg/24h chlazený vodou 387x465x687mm	1	21510	21510
3.9	Vestavný dřez 300x400x200mm	2	2024	4048
3.10	Baterie stolní, páková, profi eco délka raménka 230 mm	1	1496	1496
	celková suma za montáž, instalační materiál, uvedení do provozu, zaškolení, revize zařízení, dokladová část a projekt skutečného provedení	1	18590	18590
	celková suma za dopravu bez DPH	1	6000	6000
Celková cena vybavení				516406

Hodinová sazba nad rámec daných montážních prací			550
--	--	--	-----