

Č. j. KRPS-153911-16/ČJ-2018-0100IT-VZ
Identifikátor VZ: N006/18/V00010953

Počet listů: 10
Přílohy: 4/8

SMLOUVA O DÍLO

uzavřená v souladu § 2586 a násl. zákona č. 89/2012 Sb., občanský zákoník, v platném znění
(dále jen „občanský zákoník“ a „smlouva“)

Níže uvedeného dne, měsíce a roku byla uzavřena mezi smluvními stranami smlouva tohoto znění:

Čl. I Smluvní strany

EUROPEUM Praha a.s.

Zastoupená:  předsedou představenstva
Sídlo: Barrandova 813, 143 00 Praha 4 - Modřany
IČ: 47116871
DIČ: CZ47116871
Bankovní spojení: Česká spořitelna a.s.
Číslo účtu: 
Telefon: 
e-mail: 

Zapsána v obchodním rejstříku vedeným Městským soudem v Praze oddíl B, Vložka 1927
(dále jen „zhotovitel“)

a

Česká republika – Krajské ředitelství policie Středočeského kraje

Zastoupená: Ing. Petrem Dostálem, náměstkem ředitele krajského ředitelství
pro ekonomiku
Sídlo: Na Baních 1535, 156 00 Praha 5 - Zbraslav
IČ: 75151481
DIČ: CZ75151481
Bankovní spojení: ČNB Praha
Číslo účtu: 
Telefon: 
e-mail: 

(dále jen „objednatel“)

Čl. II

Předmět plnění

1. Zhotovitel se zavazuje podle zadání a propozic objednavatele a své cenové nabídky, která tvoří nedílnou součást této smlouvy k následujícímu plnění:
 - a) k dodání komponentů specifikovaných v příloze č. 1 – verifikační tabulka,
 - b) k plnému zprovoznění dodávaných technologií do již vybudovaného systému, a to s cílem využít takto vybudovaný systém jako vyvolávací systém s objednávkovým modulem. Součástí plnění je i zajištění záručního servisu v dohodnutých parametrech, podrobně specifikované v bodu 2 tohoto článku.

2. Předmětem zprovoznění musí být zejména:
 - a) montáž, HW instalace, kompletní zprovoznění, konfigurace a integrace do stávajícího prostředí vyvolávacího systému provozovaného KŘ P hl. m. Prahy 1 ks halového displeje na pracovišti OSZBM, Havířská 632, 272 53 Kladno dle přílohy č. 4 s názvem „Technické úpravy k zakázce Vyvolávací systém s objednávkovým modulem – rozšíření stávajícího systému“,
 - b) montáž, HW instalace, kompletní zprovoznění, konfigurace a integrace do stávajícího prostředí vyvolávacího systému provozovaného KŘ P hl. m. Prahy 1 ks HUB pro lokální ovládání vyvolávacího systému na pracovišti OSZBM, Havířská 632, 272 53 Kladno dle přílohy č. 4 s názvem „Technické úpravy k zakázce Vyvolávací systém s objednávkovým modulem – rozšíření stávajícího systému“,
 - c) montáž, HW instalace, kompletní zprovoznění, konfigurace a integrace do stávajícího prostředí vyvolávacího systému provozovaného KŘ P hl. m. Prahy 1 ks Gong pro zvukovou signalizaci vyvolávacího systému na pracovišti OSZBM, Havířská 632, 272 53 Kladno dle přílohy č. 4 s názvem „Technické úpravy k zakázce Vyvolávací systém s objednávkovým modulem – rozšíření stávajícího systému“,
 - d) instalace, kompletní zprovoznění, konfigurace a integrace do stávajícího prostředí vyvolávacího systému provozovaného KŘ P hl. m. Prahy v objednávkovém modulu přes veřejnou síť internet dle přílohy č. 4 s názvem „Technické úpravy k zakázce Vyvolávací systém s objednávkovým modulem – rozšíření stávajícího systému“,
 - e) úprava stávajícího prostředí vyvolávacího systému provozovaného KŘ P hl. m. Prahy pro pracoviště OSZBM, Havířská 632, 272 53 Kladno dle přílohy č. 4 s názvem „Technické úpravy k zakázce Vyvolávací systém s objednávkovým modulem – rozšíření stávajícího systému“,
 - f) vypracování projektové a technické dokumentace a školení správců a uživatelů doplněného vyvolávacího systému

g) poskytnutí servisní podpory v délce 1 roku v parametrech uvedených v části „Servisní podpora“ na straně 3 přílohy č. 4

3. Smluvní strany se zavazují stvrdit splnění podmínek zprovoznění protokolem o akceptaci, který bude deklarovat splnění veškerých závazků mezi smluvními stranami. Návrh protokolu o akceptaci je ke smlouvě připojen, jakožto příloha č. 3, která je její nedílnou součástí. Po splnění smluvních podmínek bude vypracovaný protokol, vycházející z návrhu připojeného k této smlouvě a stane se její nedílnou součástí. Objednatel se zavazuje řádně dokončené dílo převzít a zaplatit sjednanou cenu podle článků IV. a V. této smlouvy
4. Zhotovitel se zavazuje k naplnění předmětu díla v souladu s čl. II bod 1 dodat objednateli z vlastních zdrojů **1 ks HUB pro lokální ovládání vyvolávacího systému, 1 ks halový displej, 1 ks gong, 1 ks držák halového displeje, spojky a kabeláž, 4 ks přepázková licence, 4 ks licence objednávkového modulu, 1 ks licence lokálního managementu, 1 ks základní licence lokálního managementu, 1 ks gateway licence k připojení na centrální část specifikovaných příloze č. 1**, technicky specifikované v přílohách této smlouvy, včetně dodání nezbytné dokumentace (návod k použití), popř. certifikátů ke zboží v českém jazyce (dále jen „dokumentace“) v následující kvalitě a množství: Výsledek činnosti, jenž je předmětem díla nebo jeho části dle této smlouvy, není zhotovitel oprávněn poskytnout třetím osobám ve smyslu § 2633 občanského zákoníku.

a) kvalitativní určení:

1 ks HUB pro lokální ovládání vyvolávacího systému, 1 ks halový displej, 1 ks gong, 1 ks držák halového displeje, spojky a kabeláž, 4 ks přepázková licence, 4 ks licence objednávkového modulu, 1 ks licence lokálního managementu, 1 ks základní licence lokálního managementu, 1 ks gateway licence k připojení na centrální část specifikovaných příloze č. 1. Zboží, musí být nepoužívané, funkční, nerenovované, kompletní a homologované pro Českou republiku. Příloha č. 1 a 4 je nedílnou součástí této smlouvy. **Specifikace předmětu smlouvy bude rovněž určena nabídkou uchazeče ve veřejné zakázce a po uzavření smlouvy se stane její součástí jakožto její příloha**

b) kvantitativní určení:

Počet kusů zboží je uvedený v příloze č. 2, která je nedílnou součástí této smlouvy a představuje maximální množství, jež je potřebné k naplnění předmětu díla.

Čl. III

Doba a místo plnění

Smluvní strany se dohodly na následujících základních lhůtách:

1. Zhotovitel se zavazuje zahájit práce na předmětném díle nejpozději do **25 dnů** od nabytí účinnosti této smlouvy.
2. Zhotovitel se zavazuje dokončit a předat dílo objednateli do **4 týdnů** od zahájení prací na předmětu díla.
3. Objednatel se zavazuje umožnit zhotoviteli zahájení prací na předmětu díla do **5 dnů** po nabytí účinnosti této smlouvy.
4. Místo plnění: **Krajské ředitelství policie Středočeského kraje pracoviště OSZBM, Havířská 632, Kladno.**

Čl. IV

Cena díla

1. Smluvní strany se dohodly na ceně díla ve výši:

Cena díla bez DPH	183 760,00 Kč
DPH 21% ve výši	38 589,00 Kč
CELKEM	222 349,00 Kč

Slovy: dvě stě dvacet dva tisíc tři sta čtyřicet devět korun českých

2. Cena díla zahrnuje veškeré náklady zhotovitele spojené s provedením díla, včetně dodaných a použitých komponentů.
3. Cena díla je cenou nejvýše přípustnou.

Čl. V

Platební podmínky

1. Zhotovitel je oprávněn fakturovat cenu díla až po potvrzení převzetí díla objednatelem a fakturu vystaví do 10 dnů po převzetí díla objednatelem.
2. Faktura musí obsahovat náležitosti podle § 435 zákona č. 89/2012 Sb., občanský zákoník a náležitosti podle § 28 a § 29 zákona č. 235/2004 Sb., o dani z přidané hodnoty, ve znění pozdějších předpisů.

3. Splatnost faktury je 21 dní od jejího doručení objednateli. Faktura se považuje za proplacenou okamžikem odepsání fakturované částky z účtu objednatele ve prospěch účtu zhotovitele.
4. Objednatel není v prodlení s placením fakturované částky, jestliže vrátí fakturu zhotoviteli do 10 dnů od jejího doručení proto, že faktura obsahuje nesprávné údaje nebo byla vystavena v rozporu s touto smlouvou. Konkrétní důvody je objednatel povinen uvést zároveň s vrácením faktury. Jednotlivé faktury budou zasílány na adresu objednatele ve dvou vyhotoveních. Nebude-li faktura označena tak, jak je uvedeno v bodě 2 a nebude-li ve dvou vyhotoveních, je objednatel oprávněn ji vrátit zhotoviteli, aniž by se tímto dostal do prodlení s její splatností. U nové nebo opravené faktury běží nová lhůta splatnosti.
5. Jakákoliv záloha se nepřipouští.
6. V případě, že bude zhotovitel ke dni zdanitelného plnění zveřejněn podle § 106a zákona č. 235/2004 Sb., o dani z přidané hodnoty jako nespolehlivý plátcce, nebo uvede jiný účet, než je uveden v „Registru plátců DPH“ podle § 109a zákona č. 235/2004 Sb., o dani z přidané hodnoty, objednavatel uhradí zhotoviteli, který je plátcem DPH, pouze základ daně a úhradu daně provede dle § 109a zákona č. 235/2004 Sb., o dani z přidané hodnoty.

ČI. VI

Předání díla

1. Dílo je považováno za dokončené, pokud je v ucelené formě doručeno do místa plnění a kontaktní pracovník ji přijme v souladu s čl. III. této smlouvy. Součástí díla budou i předepsané certifikáty, záruční listiny a návody k obsluze.
2. Objednatel je povinen zahájit přejímání provedeného díla **do 5 dnů** od zhotovitelovy výzvy. Objednatel se zavazuje přejímání díla ve zmíněné lhůtě zahájit a bez zbytečného odkladu ho dokončit.
3. Objednatel je oprávněn odmítnout převzetí díla pro vady a nedodělky, které samy o sobě nebo ve svém úhrnu brání řádnému užívání díla.
4. Převzetí díla bude provedeno formou **protokolu o akceptaci v souladu s čl. II bod 3.**

ČI. VII.

Vlastnické právo k zhotovované věci a nebezpečí škody na ní

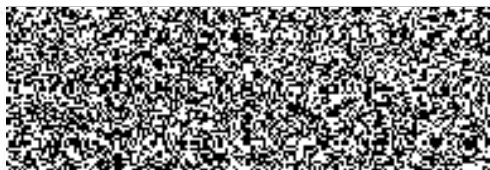
Vlastnické právo ke zhotovované věci – dílu, přechází na objednatele okamžikem zaplacení dohodnuté ceny

Čl. VIII.

Odpovědnost za vady díla

1. Odpovědnost za vznik škody z této smlouvy se řídí ustanovením § 2950 občanského zákoníku - Škoda způsobená informací nebo radou. Zhotovitel si je vědom, že jako ten, kdo se hlásí jako příslušník určitého stavu nebo povolání k odbornému výkonu nebo jinak vystupuje jako odborník, nahradí škodu, způsobí-li ji neúplnou nebo nesprávnou informací nebo škodlivou radou danou za odměnu v záležitosti svého vědění nebo dovednosti. Jinak se hradí jen škoda, kterou někdo informací nebo radou způsobil vědomě.
2. Zhotovitel - projektant odpovídá za správnost, celistvost, úplnost a bezpečnost vyvolávacího systému s objednávkovým modulem provedené podle jím zpracované projektové dokumentace a proveditelnost vyvolávacího systému s objednávkovým modulem podle této dokumentace, jakož i za technickou a ekonomickou úroveň projektu technologického zařízení, včetně vlivů na životní prostředí. Zhotovitele odpovídá za duševní část díla po celou dobu životnosti vyvolávacího systému s objednávkovým modulem za předpokladu jejího řádného užívání a údržby.
3. Zhotovitel poskytne objednateli záruku za provedené dílo, po dobu 24 měsíců ode dne doručení díla.
4. Výskyt záručních vad oznámí objednatel zhotoviteli spolu s uplatňovanými reklamačními nároky bez zbytečného odkladu po jejich zjištění. Zhotovitel je povinen sdělit objednateli své stanovisko k reklamaci nejpozději do 15 kalendářních dnů od jejího doručení a zároveň si s objednatelem dohodne termín odstranění vad. Neučiní-li tak, má se zato, že reklamaci uznává a odstranění vad provede ve lhůtách stanovených níže.
5. Záruční doba neběží po dobu, po kterou objednatel nemůže užívat dílo pro jeho vady, za které odpovídá zhotovitel. Na dílo se vztahují tyto další parametry záruky:
 - Záruka se týká všech HW komponent,
 - Technická podpora je poskytována v českém jazyce s možností konzultovat technické otázky objednatele na místě plnění,
 - Vadná datová media je zhotovitel povinen vrátit objednateli a ne výrobci/dodavateli (DMR)
 - Další bližší podmínky jsou uvedeny v části „Servisní podpora“ na straně 3 přílohy č. 4

6. Zhotovitel je povinen odstranit záruční vadu do 15 kalendářních dní, nedohodne-li se s objednatelem jinak.
7. Kontakt pro nahlášení incidentů nebo požadavků technické podpory:



Čl. IX.

Odstoupení od smlouvy

1. Objednatel je oprávněn odstoupit od smlouvy z důvodů podstatného porušení smlouvy, které jsou uvedeny v bodu tři tohoto článku.
2. Objednatel je oprávněn odstoupit od smlouvy, z důvodu probíhajícího insolvenčního řízení vůči zhotoviteli.
3. Za podstatné porušení této smlouvy zhotovitelem, které zakládá právo objednatele na odstoupení od této smlouvy, se považuje zejména:
 - a) prodlení zhotovitele se zhotovením a předáním řádně zhotoveného díla o více než 7 kalendářních dnů,
 - b) neodstranění vad díla ve stanovené lhůtě,
 - c) porušení jakékoli povinnosti zhotovitele podle čl. III. a VI.,
 - d) bude-li zhotovitel v prodlení se zahájením prací podle článku III. odst. 1. této smlouvy, je toto považováno za závažné porušení smlouvy a objednatel je oprávněn odstoupit od smlouvy,
 - e) nezpracování připomínek objednatele do díla,
 - f) postup zhotovitele při zhotovení díla v rozporu s pokyny objednatele.
4. Objednatel je dále oprávněn od této smlouvy odstoupit v případě, že
 - a) vůči majetku zhotovitele probíhá insolvenční řízení, v němž bylo vydáno rozhodnutí o úpadku, pokud to právní předpisy umožňují,
 - b) insolvenční návrh na zhotovitele byl zamítnut proto, že majetek zhotovitele nepostačuje k úhradě nákladů insolvenčního řízení,
 - d) zhotovitel vstoupí do likvidace.

5. Zhotovitel je oprávněn od smlouvy odstoupit v případě, že objednatel bude v prodlení s úhradou svých peněžitých závazků vyplývajících z této smlouvy po dobu delší než šedesát kalendářních dní.
6. Objednatel je oprávněn vypovědět tuto smlouvu kdykoliv s třicetidenní výpovědní lhůtou, která počíná běžet prvním dnem následujícím po doručení výpovědi. V takovém případě je zhotovitel povinen učinit již jen takové úkony, bez nichž by mohly být zájmy objednatele vážně ohroženy.
7. Účinky každého odstoupení od smlouvy nastávají okamžikem doručení písemného projevu vůle odstoupit od této smlouvy druhé smluvní straně. Odstoupení od smlouvy se nedotýká zejména nároku na náhradu škody, smluvní pokuty.
8. Sjednává se platnost odstoupení zhotovitele od smlouvy o dílo s ohledem na vyšší moc. Za vyšší moc se považuje mobilizace, živelná pohroma, apod.

Čl. X.

Smluvní pokuta a úroky z prodlení

1. Zhotovitel je povinen zaplatit objednateli za nedodržení termínu dokončení a předání díla smluvní pokutu ve výši **0,2 % z ceny** nedodaného díla za každý, byť i započatý, den prodlení.
2. Objednatel je povinen zaplatit zhotoviteli za prodlení s úhradou faktury úrok z prodlení ve výši **0,05 % z dlužné částky** bez DPH za každý, byť i započatý, den prodlení.
3. V případě nesplnění termínu pro odstranění vad či nedodělků sjednaného v zápise o převzetí díla, zaplatí zhotovitel objednateli smluvní pokutu ve výši **500,-Kč** za každý, byť i započatý, den prodlení.
4. V případě, že nedojde k odstranění záručních vad v dohodnuté lhůtě, popřípadě ve lhůtě uvedené v článku VIII. odst. 4., má objednatel právo na smluvní pokutu v částce **500,-Kč**, za každý, byť i započatý, den prodlení.

Čl. XI.

Ostatní ujednání

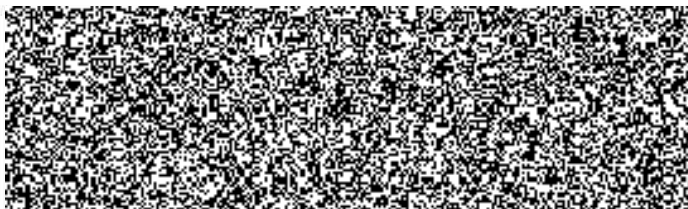
1. Zhotovitel může pověřit zhotovením části díla jinou právnickou nebo fyzickou osobu. Přitom má zhotovitel odpovědnost za provedení díla, jakoby je prováděl sám.

2. Zhotovitel i objednatel se zavazují neprodleně informovat druhou stranu o skutečnostech, které znemožňují, resp. podstatně omezují plnění smlouvy, a to **do 7 dnů** ode dne vzniku takovéto skutečnosti. Strana, u které takové skutečnosti vznikly, se zavazuje navrhnout způsob řešení k jejich odstranění.
3. Objednatel je oprávněn prostřednictvím pracovníka uvedeného v čl. XII. této smlouvy provádět průběžnou kontrolu díla.
4. Zjistí-li objednatel, že zhotovitel provádí dílo v rozporu s jeho povinnostmi z této smlouvy, je oprávněn dožadovat se, aby vzniklé vady díla odstranil a dílo prováděl řádným způsobem.
5. Zhotovitel prohlašuje, že je pojištěn proti škodám, které mohou vzniknout jeho činností na majetku objednatele, a to minimálně v rozsahu, který odpovídá předmětu plnění.

Čl. XII.

Kontaktní osoby

1. Za objednatele je ve věcech technických a pro podpis akceptačních protokolů oprávněn 
2. Za zhotovitele je ve věcech technických oprávněn jednat:



Čl. XIII

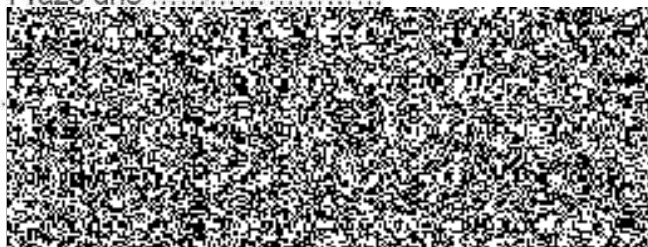
Závěrečná ustanovení

1. Smlouva nabývá platnosti dnem jejího uzavření, tj. dnem jejího podpisu zástupci smluvních stran a účinnosti dnem jejího zveřejnění v registru smluv dle zákona č. 340/2015 Sb., o registru smluv.
2. Obě smluvní strany prohlašují, že smlouva nebyla uzavřena v tísní, ani za jednostranně nevýhodných podmínek a na důkaz toho připojují podpisy.
3. Tato smlouva může být měněna nebo doplňována jen písemnými, číslovanými dodatky odsouhlasenými statutárními orgány obou smluvních stran, které se stanou nedílnou součástí této smlouvy.

4. Postoupení pohledávky vzniklé z této smlouvy je možné pouze na základě písemného souhlasu objednavatele.
5. Smluvní strany se dohodly, že případné postoupení práv a povinností ze smlouvy nebo její části ve smyslu § 1895 občanského zákoníku třetí osobě, je možné jen na základě dodatku ke smlouvě, uzavřeném ve smyslu odst. 3, čl. XIII. smlouvy.
6. Z důvodů právní jistoty smluvní strany prohlašují, že jejich závazkový vztah založený touto smlouvou se řídí českým právním řádem, zejména občanským zákoníkem.
7. Smluvní strany se zavazují, že veškeré spory vzniklé v souvislosti s realizací této smlouvy budou řešeny smírnou cestou. Nedojde-li k dohodě, budou spory řešeny před příslušnými obecnými soudy.
8. Smlouva je sepsána ve 3 stejnopisech, z nichž 2 obdrží objednatel a 1 zhotovitel.
9. Smluvní strany souhlasí se zveřejněním této smlouvy na veřejně přístupném elektronickém portálu.
10. Nedílnou součástí této smlouvy jsou níže uvedené přílohy:
 - Příloha č. 1 – Verifikační tabulka se sestává ze dvou stran textu.
 - Příloha č. 2 – Krycí list nabídky se sestává ze dvou stran textu.
 - Příloha č. 3 – Návrh protokolu o akceptaci, se sestává z jedné strany textu.
 - Příloha č. 4 – Technické úpravy k zakázce „Vyvolávací systém s objednávkovým modulem – rozšíření stávajícího systému“ se sestává z tří stran textu.

Za zhotovitele:

V Praze dne 19. 9. 2018



Za objednatele:

V Praze dne 30. 07. 2018



Ing. Petr Dostál



Verifikační tabulka minimálních požadavků na technickou specifikaci "Vyvolávací systém s objednávkovým modulem – rozšíření stávajícího systému"

Uchazeč je povinen vyplněnou tabulku přiložit do své nabídky. Uchazeč explicitně vyplní vždy sloupec „NABÍZENÉ ZAŘÍZENÍ SPLŇUJE MINIMÁLNÍ POŽADAVKY: ANO/NE“, v případě uvedení slova "NE" nebude nabídka akceptována.

MINIMÁLNÍ POŽADOVANÉPARAMETRICKÉ POŽADAVKY VZTAHUJÍCÍ SE K JEDNOTLIVÝM POŽADOVANÝM ZAŘÍZENÍM.	NABÍZENÉ ZAŘÍZENÍ SPLŇUJE MINIMÁLNÍ POŽADAVKY: ANO/NE*	NABÍDKA, KONKRETNÍ HODNOTA
HUB pro lokální ovládání VS		
Značka - typ HUBu pro lokální ovládání VS(uvede uchazeč):		
Bezhluchý provoz	ano	Qmatic HUB
Vzdálená správa	ano	Qmatic HUB
Správa lokální pobočky až 24 h bez kontaktu na centrální část VS	ano	Qmatic HUB
Kompatibilita s komponenty VS Q-Matic a Orchestra 6	ano	Qmatic HUB
Architektura QMX6/DC-2G eMMC4 QMA2 firmy Congatec	ano	Qmatic HUB
Externí napájecí zdroj 24 V, 2.5 A	ano	Qmatic HUB
Max. kapacita SD karty pro agenta fronty 7 GB	ano	Qmatic HUB
Podporované formáty videa: .webm, .mp4	ano	Qmatic HUB
Podporované formáty zvuku: .opus, .weba, .ogg, .wav	ano	Qmatic HUB

Vysvětlivky:

* ANO/NE -platí vždy jen jedna možnost

MINIMÁLNÍ POŽADOVANÉPARAMETRICKÉ POŽADAVKY VZTAHUJÍCÍ SE K JEDNOTLIVÝM POŽADOVANÝM ZAŘÍZENÍM.	NABÍZENÉ ZAŘÍZENÍ SPLŇUJE MINIMÁLNÍ POŽADAVKY: ANO/NE*	NABÍDKA, KONKRETNÍ HODNOTA
Halový displej		
Značka - typ halového displeje (uvede uchazeč):		
LED matice 9 x 17 / 24 / 48 pixelů	ano	Halový displej Notes 948 s popisou red LED s popiskou
Možnost změny fontu pomocí uploadu	ano	Halový displej Notes 948 s popisou red LED s popiskou
Stohovatelnost s dalšími totožnými displeji	ano	Halový displej Notes 948 s popisou red LED s popiskou
Kompatibilita s komponenty VS Q-Matic a Orchestra 6	ano	Halový displej Notes 948 s popisou red LED s popiskou
Podpora rolování textu	ano	Halový displej Notes 948 s popisou red LED s popiskou
Použití informační displej, přepázkový displej a halový displej	ano	Halový displej Notes 948 s popisou red LED s popiskou
Zobrazení čísla lístku s číslem přepážky	ano	Halový displej Notes 948 s popisou red LED s popiskou
Zobrazení čekacího času, počet zákazníků pro daný úsek obsluhy	ano	Halový displej Notes 948 s popisou red LED s popiskou
V případě stouhu 2 stejných typů displejů možnost zobrazení čísla lístku, čísla přepážky a směru k přepážce	ano	Halový displej Notes 948 s popisou red LED s popiskou
Napájení 20-28 V	ano	Halový displej Notes 948 s popisou red LED s popiskou
Odběr v režimu stand by max. 1,3W	ano	Halový displej Notes 948 s popisou red LED s popiskou
Odběr v režimu obvyklého textu max.12 W	ano	Halový displej Notes 948 s popisou red LED s popiskou
Odběr v režimu testu všech LED max. 31 W	ano	Halový displej Notes 948 s popisou red LED s popiskou
LED diody červené	ano	Halový displej Notes 948 s popisou red LED s popiskou
Počet znaků zobrazených při použití 6 pixelového fontu 8	ano	Halový displej Notes 948 s popisou red LED s popiskou
Kovový úchyt pro integraci kabeláže	ano	Halový displej Notes 948 s popisou red LED s popiskou
Kovový držák pro montáž na zeď	ano	Halový displej Notes 948 s popisou red LED s popiskou

Vysvětlivky:

* ANO/NE -platí vždy jen jedna možnost

MINIMÁLNÍ POŽADOVANÉPARAMETRICKÉ POŽADAVKY VZTAHUJÍCÍ SE K JEDNOTLIVÝM POŽADOVANÝM ZAŘÍZENÍM.	NABÍZENÉ ZAŘÍZENÍ SPLŇUJE MINIMÁLNÍ POŽADAVKY: ANO/NE*	NABÍDKA, KONKRETNÍ HODNOTA
Přepázková licence VS		
Značka - typ přepázkové licence (uvede uchazeč):		
SW ORCHESTRA 6, ESSENTIAL, nebo jiný kompatibilní s VS Q-Matic a Orchestra 6	ano	SW ORCHESTRA 6, licence ESSENTIAL

* ANO/NE -platí vždy jen jedna možnost

MINIMÁLNÍ POŽADOVANÉ PARAMETRICKÉ POŽADAVKY VZTAHUJÍCÍ SE K JEDNOTLIVÝM POŽADOVANÝM ZAŘÍZENÍM.	NABÍZENÉ ZAŘÍZENÍ SPLŇUJE MINIMÁLNÍ POŽADAVKY: ANO/NE*	NABÍDKA, KONKRETNÍ HODNOTA
Licence objednávkového modulu		
Značka - typ objednávkové licence (uveďte uchazeč):		
SW ORCHESTRA 6, Orchestra Connectivity, nebo jiný kompatibilní s VS Q-Matic a Orchestra 5	ano	SW ORCHESTRA 6, licence connectivity

* ANO/NE -platí vždy jen jedna možnost

MINIMÁLNÍ POŽADOVANÉ PARAMETRICKÉ POŽADAVKY VZTAHUJÍCÍ SE K JEDNOTLIVÝM POŽADOVANÝM ZAŘÍZENÍM.	NABÍZENÉ ZAŘÍZENÍ SPLŇUJE MINIMÁLNÍ POŽADAVKY: ANO/NE*	NABÍDKA, KONKRETNÍ HODNOTA
Licence lokálního managementu		
Značka - typ licence lokálního managementu (uveďte uchazeč):		
SW Distributed Operations, nebo jiný kompatibilní s VS Q-Matic a Orchestra 6	ano	SW ORCHESTRA 6, licence Distributed Operations

* ANO/NE -platí vždy jen jedna možnost

MINIMÁLNÍ POŽADOVANÉ PARAMETRICKÉ POŽADAVKY VZTAHUJÍCÍ SE K JEDNOTLIVÝM POŽADOVANÝM ZAŘÍZENÍM.	NABÍZENÉ ZAŘÍZENÍ SPLŇUJE MINIMÁLNÍ POŽADAVKY: ANO/NE*	NABÍDKA, KONKRETNÍ HODNOTA
Základní licence lokálního managementu		
Značka - typ základní licence lokálního managementu (uveďte uchazeč):		
Q-Matic HUB Base Licence, nebo jiný kompatibilní s VS Q-Matic a Orchestra 6	ano	Qmatic HUB Base licence

* ANO/NE -platí vždy jen jedna možnost

MINIMÁLNÍ POŽADOVANÉ PARAMETRICKÉ POŽADAVKY VZTAHUJÍCÍ SE K JEDNOTLIVÝM POŽADOVANÝM ZAŘÍZENÍM.	NABÍZENÉ ZAŘÍZENÍ SPLŇUJE MINIMÁLNÍ POŽADAVKY: ANO/NE*	NABÍDKA, KONKRETNÍ HODNOTA
Gateway licence k připojení na centrální část		
Značka - typ gateway licence k připojení na centrální část (uveďte uchazeč):		
Q-Matic HUB Network Gateway Licence, nebo jiný kompatibilní s VS Q-Matic a Orchestra 6	ano	Qmatic HUB Network Gateway licence

* ANO/NE -platí vždy jen jedna možnost

MINIMÁLNÍ POŽADOVANÉ PARAMETRICKÉ POŽADAVKY VZTAHUJÍCÍ SE K JEDNOTLIVÝM POŽADOVANÝM ZAŘÍZENÍM.	NABÍZENÉ ZAŘÍZENÍ SPLŇUJE MINIMÁLNÍ POŽADAVKY: ANO/NE*	NABÍDKA, KONKRETNÍ HODNOTA
Pobočková licence VS		
Značka - typ pobočkové licence (uveďte uchazeč):		
SW ORCHESTRA 6, European Qcal appointments - licence pro pobočku, nebo jiný kompatibilní s VS Q-Matic a Orchestra 6	ano	SW ORCHESTRA 6, QCAL

* ANO/NE -platí vždy jen jedna možnost

MINIMÁLNÍ POŽADOVANÉ PARAMETRICKÉ POŽADAVKY VZTAHUJÍCÍ SE K JEDNOTLIVÝM POŽADOVANÝM ZAŘÍZENÍM.	NABÍZENÉ ZAŘÍZENÍ SPLŇUJE MINIMÁLNÍ POŽADAVKY: ANO/NE*	NABÍDKA, KONKRETNÍ HODNOTA
Zvuková signalizace - gong		
Značka - typ zvukové signalizace (uveďte uchazeč):		
typ domovní zvonek	ano	Orbison 840
napájení 12 V	ano	Orbison 840
typ zvonění 2 x gong	ano	Orbison 840
rozměry max. 90x150x60mm	ano	Orbison 840

* ANO/NE -platí vždy jen jedna možnost

KRYCÍ LIST NABÍDKY

k veřejné zakázce velkého rozsahu

„Vyvolávací systém s objednávkovým modulem – rozšíření stávajícího systému“

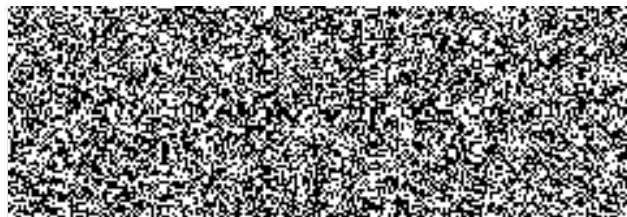
Údaje o uchazeči	
Obchodní firma nebo název (jedná-li se o právnickou osobu) Obchodní firma nebo jméno a příjmení (jedná-li se o fyzickou osobu)	EUROPEUM Praha a.s.
Sídlo (jedná-li se o právnickou osobu) Místo podnikání, popř. místo trvalého pobytu (jedná-li se o fyzickou osobu)	Barrandova 313, Praha 4 – Modřany, PSČ 143 00
IČ	47116371
Telefon	
FAX	
E-mail	
Datová schránka	ID datové schránky: nywpwzy
Kontaktní osoba pro jednání ve věci nabídky	

Číslo položky	Název a základní popis	Množství	Jednotka [MJ]	Cena za jednotku v Kč bez DPH	Cena za jednotku v Kč včetně DPH	Cena celkem v Kč bez DPH	Cena celkem v Kč včetně DPH
1	HUB pro lokální ovládání VS Správa lokální pobočky až 24 h bez kontaktu na centrální část VS, agent fronty	1	ks	12 706	15 374,26	12 706	15 375
2	Halový displej Červená LED matice 9 x 48 pixelů	1	ks	23 561	28 508,81	23 561	28 508
3	Držák halového displeje Kovový držák pro montáž na zeď	1	ks	1 404	1 698,84	1 404	1 699
4	Kabeláž	50	m	25	30,25	750	908
5	Přepázková licence VS SW ORCHESTRA 6, ESSENTIALs, nebo jiný kompatibilní s VS Q-Matic a Orchestra 6	4	ks	5 684	6 877,64	22 736	27 511
6	Licence objednávkového modulu VS SW ORCHESTRA 6, Orchestra Connectivity, nebo jiný kompatibilní s VS Q-Matic a Orchestra 6	4	ks	6 272	7 589,12	25 088	30 356
7	Licence lokálního SW HUB Distributed Operations, nebo	1	ks	21 650	26 196,5	21 650	26 197

Příloha č. 2 smlouvy - krycí list

	managementu VS	jiný kompatibilní s VS Q-Matic a Orchestra 6						
8	Základní licence lokálního managementu VS	Q-Matic HUB Base Licence, nebo jiný kompatibilní s VS Q-Matic a Orchestra 6	1	ks	3 457	725,97	3 457	4 183
9	Gateway licence k připojení na centrální část VS	Q-Matic HUB Base Gateway, nebo jiný kompatibilní s VS Q-Matic a Orchestra 6	1	ks	3 920	4 743,2	3 920	4 743
10	Licence pobočky VS	SW HUB Europeum Qcal appointments - licence pro pobočku, nebo jiný kompatibilní s VS Q-Matic a Orchestra 6	1	ks	15 464	18 711,44	15 464	18 711
11	Zvuková signalizace	Zvonek s zvukovým výstupem 2 x gong	1	ks	689	145	689	833
12	Podpora	Nová verze VS zdarma	1	rok	5 775	6 987,75	1 213	6 988
13	Projektová a technická dokumentace, konfigurace HW, následná podpora		24	hodina	1290	1 560,9	30 960	37 462
14	Zprovoznění v ostrém provozu, školení uživatelů a správců systému		12	hodina	1300	1 573	15 600	18 876
CELKEM						38 589	183 760	222 349

V. *Práze* dne *16/10/18*



PROTOKOL O AKCEPTACI

Č. 1

Smlouva	Smlouva č.j: KRPS-xxxxx/ČJ-2018-0100IT-VZ
Projekt	Vyvolávací systém s objednávkovým modulem – rozšíření stávajícího systému
Předmět akceptace	Testy funkčnosti implementace projektu

1. 1. AKCEPTAČNÍ KRITÉRIA

Číslo	Popis kritéria	Akceptováno			Číslo připomínky
		ANO	S příp.	NE	
1.	Ověření funkčnosti vyvolávacího systému v autonomním režimu pracoviště				
2	Ověření funkčnosti provozního displeje				
3	Ověření funkčnosti objednávání klientů pomocí internetového objednávání				
4	Ověření funkčnosti napojení na stávající VS				
5	Ověření funkčnosti objednávání klientů v lokalitě OSZBM Kladno				

2. 2. PŘIPOMÍNKY OBJEDNATELE

Číslo poznámky	Text

	Firma	Jméno	Datum	Podpis
vyhotovení návrhu				
převzetí návrhu				
převzetí připomínek				
akceptace plnění				

Převzal:

.....

Technické úpravy k zakázce

„Vyvolávací systém s objednávkovým modulem – rozšíření stávajícího systému“

Účel a předmět zakázky

Účelem plnění veřejné zakázky je dodávka (doplnění) a zprovoznění HW/SW technologie vyvolávacího systému (dále jen „VS“) KŘ P hl. m. Prahy pro potřeby KŘ P Středočeského kraje. Plnění veřejné zakázky má zejména doplnit licence pro přepážky pracoviště OSZBM Havířská 632, 272 53 Kladno, licence pro komunikaci s objednávkovým modulem, licenci lokálního managementu VS pracoviště OSZBM Havířská 632, 272 53 Kladno, gateway licenci pracoviště OSZBM Havířská 632, 272 53 Kladno pro komunikaci se stávajícím aplikačním a databázovým rozhraním VS centrální části instalované na datovém centru KŘ P hl. m. Prahy, základní licenci pro připojení na centrální část pro komunikaci se stávajícím aplikačním a databázovým rozhraním VS centrální části instalované na datovém centru KŘ P hl. m. Prahy, HUB pro lokální ovládání VS pracoviště OSZBM Havířská 632, 272 53 Kladno v případě výpadku síťového prostředí ke stávajícímu VS, halový displej pracoviště OSZBM Havířská 632, 272 53 Kladno, zajistit montáž uchycení displeje, montáž, konfiguraci a zprovoznění 1 ks gongu (zvukové oznámení) pracoviště OSZBM Havířská 632, 272 53 Kladno, provedení kabeláže, instalaci, začlenění a konfiguraci VS a doplnění licenci aplikace objednávkového modulu přes veřejnou síť internet umístěné v DMZ. Implementace dodávaných technologií bude do již vybudovaného systému, a to s cílem využít takto vybudovaný systém jako VS s objednávkovým modulem, čímž bude vybudován systém s přidanou hodnotou pro občany. Součástí plnění je i zajištění podpory v dohodnutých parametrech.

Pro poptávané technologie je nutné zajistit jejich plnou spolupráci a integraci se stávajícími částmi VS a tím zabezpečit ochranu vynaložených investic. Zároveň se zabezpečením tohoto musí být minimalizováno dvojnásobné vynaložení prostředků pro stejný cíl.

Popis stávajícího prostředí

Stávající HW a SW infrastruktura VS Q-Matic je umístěna na datovém centru KŘ P hl. m. Prahy a Odboru cizinecké policie, Oddělení pobytových agend, Olšanská 2176/2, Praha 3 a KŘ P Středočeského kraje, Odboru služby pro zbraně a bezpečnostního materiál, Praha 8, Křížíkova 8. Součástí této infrastruktury ve vnitřní síti Policie ČR je aplikační server ve virtuálním prostředí VMware s nainstalovaným SW Q-Matic Orchestra 6.1 [3.1.0.508] a databázový stroj ve virtuálním prostředí VMware, který nese veškeré databáze VS. Dále je součástí VS virtuální stroj s objednávkovým modulem v DMZ na PP ČR, HUB pro lokální ovládání VS pracoviště Oddělení pobytových agend, Olšanská 2176/2, Praha 3 a pracoviště a Odboru služby pro zbraně a bezpečnostního materiál, Praha 8, Křížíkova 8, licence pro přepážky těchto pracovišť, licence objednávkového modulu, tiskárny-výdejny lístků a přepážkové, resp. halové displeje.

Technická specifikace HW

Technická specifikace HW je uvedena v příloze č. 1 – Verifikační tabulka

Popis instalačních a konfiguračních prací, testování a akceptace

Součástí dodávky bude kompletní implementace dodaného HW a SW do stávajícího prostředí. Po jejím provedení bude následovat testování, akceptace a zaškolení obsluhy.

Požadované implementační práce - HW:

- Předinstalační obhlídka, instalace kabeláže pro halový displej, uchycení displeje a gongu, montáž displeje a gongu,
- HW instalace, konfigurace a oživení všech dodaných komponent lokality pracoviště OSZBM Havířská 632, 272 53 Kladno
- Projektový management po celou dobu instalace požadovaného řešení
- Dokumentace skutečného provedeného stavu
- Popis architektury řešení – vychází ze základního popisu infrastruktury představeného v nabídce výběrového řízení. Musí odpovídat skutečnému implementovanému řešení

Požadované implementační práce – SW:

- Nastavení VS pro internetové objednávání, konfigurace objednávkového modulu Qcal internetového objednávání pro příslušnou pobočku, grafika a systémová nastavení budou jednotná jako pro pobočku Křížíkova, nastavení služeb, grafy a texty tlačítek se mohou trochu lišit dle zadání zadavatele.
- Doplnění licencí do stávajícího VS, napojení na SQL Server stávajícího VS, customizace stávajícího VS, načtení dat ze stávajícího VS, vytvoření kalendářů pro všechny služby, texty tlačítek, formulářů a emailů pro pracoviště OSZBM Havířská 632, 272 53 Kladno
- Analýza prostředí a návrh workflow, základní konfigurace front, služeb, priorit včetně workflow, customizace webové aplikace a přepážkových aplikací pro pracoviště OSZBM Havířská 632, 272 53 Kladno

Testování

Po ukončení implementace požaduje zadavatel ověření fungování HW a SW komponent a dodané konfigurace. Ověřování bude probíhat po dobu min. 1 týdne. V případě zjištění nedostatků bude dodavatel vyzván k odstranění nedostatků. Následně pak bude zadavatel pokračovat v testování. Testovací období se prodlužuje o dobu, po kterou bude odstraňovat dodavatel nedostatky

Akceptace

Po ukončení výše uvedeného testování budou provedeny akceptační testy, k nimž bude vystaven akceptační protokol. Akceptace bude v rozsahu 4 hodin.

Akceptační testy budou následující:

- Ověření funkčnosti vyvolávacího systému v autonomním režimu pracoviště OSZBM Havířská 632, 272 53 Kladno
- Ověření funkčnosti zprovozněných displejů, výdejny listků
- Ověření funkčnosti objednávání klientů pomocí internetového objednávání
- Ověření funkčnosti napojení na stávající VS
- Ověření funkčnosti objednávání klientů v lokalitě Havířská 632, 272 53 Kladno

Záruka a servisní podpora

Zadavatel požaduje na všechny komponenty standardní záruku 24 měsíců

Mimo tuto záruku zadavatel požaduje servisní podporu v délce 1 roku, ve které musí být dodavatelem zajištěno:

- technická podpora pokrývá veškeré HW opravy na provozované technice včetně ceny náhradních dílů, nákladů dopravy a práce techniků.
- náhradní díly (nové komponenty) musí být certifikované pro použití v provozovaném systému a vítěz výběrového řízení se zavazuje k dodávce hardwarových komponent, u kterých bude podle sériových čísel (či jiných produktově unikátních značení) schopen v případě žádosti prokázat, že nebyly ze strany jejich výrobce již dodány v minulosti směrem k žádnému jinému koncovému spotřebiteli.
- musí být umožněn přístup ke stažení aktuálních verzí FW, ovladačů a nástrojů ze stránek výrobce v souladu s jeho právy duševního vlastnictví pro všechny komponenty systémů, které jsou předmětem podpory
- musí být zároveň umožněno aplikování těchto aktuálních verzí do všech komponent, které jsou předmětem podpory
- součástí podpory musí být i nevracení vadných datových médií výrobcí/dodavateli (DMR)
- součástí podpory musí být i možnost technických konzultací chybových stavů, případného dalšího rozšiřování kvalifikovaným technikem dodavatele