



## SMLOUVA O DÍLO

č. 2018/1483/OI\_ORIP..... (číslování objednatele)

uzavřená podle ust. § 2586 a násl. zákona č. 89/2012 Sb., občanský zákoník, v platném znění

### 1. Smluvní strany

**Objednatel:** Statutární město Kladno  
**adresa:** nám. Starosty Pavla 44, 272 52 Kladno  
**zastoupený:** primátorem Mgr. Milanem Volfem  
**IČ:** 00234516  
**DIČ:** CZ00234516  
**daňový režim:** plátce DPH  
**bankovní spojení:** [redacted]  
**č. účtu:** [redacted]  
**ve věcech smluvních je oprávněn jednat:** Mgr. Milan Volf, primátor  
**ve věcech technických:** Ing. Petr Dubravský, vedoucí Odboru investic, Jiří Moravec, Odbor investic

(dále jen „Objednatel“)

**Zhotovitel:** AVE Kladno, s. r. o.  
**se sídlem** Smečenská 381, 272 01 Kladno  
**zastoupen:** Ing. Šárkou Salavcovou, Ing. Radkem Krumlem  
**tel:** [redacted]  
**e-mail:** [redacted]  
**IČ:** 25085221  
**DIČ:** CZ25085221  
**bankovní spojení:** [redacted]  
**č. účtu:** [redacted]  
**zapsán v obchodním rejstříku u** Městského soudu v Praze, oddíl C, vložka 48250  
**ve věcech smluvních:** Ing. Lucie Bilková - koordinátorka obchodních aktivit  
**ve věcech technických:** Petr Nedbal - provozní ředitel

(dále jen „zhotovitel“)

### 2. Předmět a účel smlouvy

- 2.1. Předmětem této smlouvy je závazek Zhotovitele na svůj náklad a nebezpečí provést dílo vymezené touto smlouvou a závazek Objednatel dílo převzít a zaplatit Zhotoviteli cenu, to vše za podmínek dle této smlouvy.
- 2.2. **Dílem** je provedení stavby „Podzemní kontejnery Kladno - ul. V. Rabase, ul. Váňova“, spočívající v realizaci 2 stavebních objektů (podzemních kontejnerových stání na směsný a separovaný odpad o objemu 3m<sup>3</sup> a 5m<sup>3</sup>) v objednatel vymezených lokalitách na území Statutárního města Kladna, a to podle specifikace, dle podmínek provádění díla obsažených v technické specifikaci, soupisu stavebních prací a výkazu výměr, které tvoří přílohu č. 2 Zadávací dokumentace veřejné zakázky „Podzemní kontejnery Kladno -, ul. V. Rabase, ul. Váňova“ (dále jen „dílo“). Dílčí částí díla se rozumí zhotovení jednoho ze 2 stavebních objektů (dále jen „dílčí část díla“). Závazné podklady pro plnění díla jsou vymezeny dokumenty poskytnutými v zadávacím řízení veřejné zakázky „Podzemní kontejnery Kladno - ul. V. Rabase,

ul. Váňova" předcházejícím uzavření této smlouvy a touto smlouvou, včetně jejich příloh. Součástí díla je též dokumentace skutečného provedení díla.

- 2.3. Zhotovitel prohlašuje, že má veškeré podklady nezbytné k řádnému provedení díla.
  - 2.4. Zhotovitel je povinen provést dílo řádně a včas na svůj náklad a nebezpečí. Dílo je provedeno řádně, je-li provedeno úplně a bezvadně a odpovídá-li této smlouvě a je-li způsobilé ke svému účelu použití. Dílo je provedeno včas, jsou-li všechny jeho části dle této smlouvy jako úplné a bezvadné a ve lhůtách touto smlouvou sjednaných předány Objednateli. Objednatel poskytne Zhotoviteli na vyžádání veškerou součinnost, jejíž poskytnutí ze strany Objednatele je nutné pro splnění závazků Zhotovitele z této smlouvy.
  - 2.5. Rozsah díla je vymezen projektovou dokumentací „Podzemní kontejnery Kladno, ul. V. Račase, Váňova – SO 01 a SO 02“, zpracovanou Ing. arch. Karlem Albrechtem, kterou Objednatel poskytl Zhotoviteli jako součást zadávacích podmínek při zadávání příslušné veřejné zakázky. Objednatel poskytuje Zhotoviteli právo projektovou dokumentaci jako dílo užit, a to výhradně k účelu provádění díla dle této smlouvy. Rozsah díla je dále konkretizován výkazem výměr, který je přílohou č.1 této smlouvy.
  - 2.6. Geodetické činnosti
    - 2.6.1 Součástí díla je geodetické zaměření skutečného provedení díla a další geodetické činnosti, a to v rozsahu vyplývajícím z výkazu výměr projektové dokumentace. Výsledek geodetického zaměření bude ověřen osobou oprávněnou k ověřování výsledků zeměměřických činností dle zákona č. 200/1994 Sb., o zeměměřictví, v platném znění.
    - 2.6.2 Výsledek geodetického zaměření a geodetických činností bude předán nejpozději s dokončeným dílem, a to 3 x v listinné podobě a 1 x elektronicky na nosiči dat CD, či DVD.
    - 2.6.3 Zhotovitel poskytuje Objednateli výhradní a neomezenou licenci ke hmotně zachycenému výsledku geodetických činností. Objednatel je oprávněn uzavřít podlicenční smlouvu. Objednatel není povinen licenci využít. Zhotovitel prohlašuje, že je oprávněn licenci v daném rozsahu udělit.
  - 2.7. Dílo bude provedeno
    - za podmínek uvedených v této smlouvě
    - v souladu s projektovou dokumentací
    - v souladu s vyjádřeními dotčených organizací, veřejnoprávních orgánů a rozhodnutí příslušného stavebního úřadu, která budou Zhotoviteli předána
    - dle zadávací dokumentace, podle které byla zpracovaná nabídka Zhotovitele
    - dle nabídky Zhotovitele předložené v rámci zadávacího řízení na veřejnou zakázku, na základě jehož výsledků je tato smlouva uzavírána
    - dle platných zákonů ČR, dalších obecně závazných a doporučených předpisů, vládních nařízení, metodik, obecně platných norem (ČSN a předpisů) vztahujících se k realizaci díla; normy ČSN činí tímto smluvní strany pro plnění dle této smlouvy závaznými.
- V případě rozporů mezi touto smlouvou a dalšími dokumenty, dle nichž má být dílo provedeno, mají přednost ustanovení této smlouvy.
- 2.8. Vedle všech výslovně uvedených činností jsou součástí díla i následující práce a činnosti:
    - 2.8.1. zajištění zvláštního užívání veřejného prostranství (zábor) dle platných právních předpisů,
    - 2.8.2. zajištění všech nezbytných průzkumů nutných pro řádné provádění a dokončení díla,
    - 2.8.3. zajištění a provedení všech opatření organizačního a stavebně technologického charakteru k řádnému provedení díla,

- 2.8.4. zajištění a provedení všech nutných zkoušek stanovených projektovou dokumentací nebo potřebných dle ČSN (případně jiných norem vztahujících se k prováděnému dílu včetně pořízení protokolů),
  - 2.8.5. zajištění atestů a dokladů o požadovaných vlastnostech výrobků (i dle zákona č. 22/1997 Sb. – prohlášení o shodě) a revizí veškerých elektrických zařízení s případným odstraněním zjištěných závad,
  - 2.8.6. zajištění všech ostatních nezbytných zkoušek, atestů a revizí podle ČSN a případných jiných právních nebo technických předpisů platných v době provádění a předání díla, kterými bude prokázáno dosažení předepsané kvality a předepsaných technických parametrů díla,
  - 2.8.7. zřízení a odstranění zařízení staveniště včetně napojení na irženyrské sítě.
  - 2.8.8. předložení vzorků před objednáním výrobků – Objednatel schválí jejich soulad s projektovou dokumentací. Náklady na vzorkování jsou zahrnuty v ceně díla,
  - 2.8.9. odvoz a uložení vytěžených hmot a materiálů na skládku včetně úhrady poplatku za uskladnění v souladu s ustanoveními zákona č. 185/2001 Sb., o odpadech,
  - 2.8.10. uvedení všech povrchů dotčených stavbou do původního stavu (komunikace, chodníky, zeleň, příkopy, propustky apod.), resp. stavu určenému projektovou dokumentací.
- 2.9. Dokumentace skutečného provedení stavby (DSPS)
- 2.9.1. Dokumentaci skutečného provedení stavby vypracuje Zhotovitel jako součást díla.
  - 2.9.2. DSPS Zhotovitel vyhotoví v souladu s právními předpisy, zejména s vyhl. č. 499/2006 Sb., o dokumentaci staveb, v platném znění.
  - 2.9.3. DSPS bude předána Objednateli 3x v tištěné podobě. DSPS bude předána rovněž elektronicky vždy na dvou nosičích dat CD nebo DVD, přičemž na každém z nosičů bude DSPS zapsána ve formátu \*.pdf a zároveň i v obecně rozšířeném přepisovatelném formátu.
  - 2.9.4. Zhotovitel poskytuje Objednateli výhradní a neomezenou licenci k užití DSPS k dalšímu zpracování a pořizování rozmnoženin. Objednatel je oprávněn uzavřít podlicenční smlouvu, Objednatel je oprávněn postoupit licenci třetí osobě, k čemuž se Zhotovitel zavazuje udělit Objednateli souhlas. Objednatel není povinen licenci využít. Zhotovitel prohlašuje, že je oprávněn licenci v daném rozsahu udělit.
- 2.10. Pro účely této smlouvy
- a) Objednatel je zadavatel po uzavření této smlouvy na plnění veřejné zakázky.
  - b) Zhotovitelem je dodavatel po uzavření této smlouvy na plnění veřejné zakázky.
  - c) Podzhotovitelem je poddodavatel po uzavření této smlouvy na plnění veřejné zakázky.
  - d) Příslušnou dokumentací je dokumentace zpracovaná v rozsahu stanoveném jiným právním předpisem.
  - e) Položkovým rozpočtem je Zhotovitelem oceněný soupis stavebních prací dodávek a služeb, v němž jsou Zhotovitelem uvedeny jednotkové ceny u všech položek stavebních prací dodávek a služeb a jejich celkové ceny pro Objednatel vymezené množství.

### 3. Doba plnění

- 3.1. Smluvní strany se dohodly na následujících lhůtách plnění této smlouvy:  
Termín zahájení – den předání a převzetí staveniště prvního ze 2 jednotlivých stavebních objektů.  
Předpokládaný termín předání a převzetí prostoru staveniště prvního ze 2 jednotlivých stavebních objektů : do 30. 10. 2018.

Objednatel odešle výzvu k převzetí staveniště prvního ze 2 jednotlivých stavebních objektů Zhotoviteli v závislosti na průběhu zadávacího řízení. Zhotovitel je povinen staveniště převzít v termínu určeném ve výzvě. Zhotovitel je povinen zahájit práce na díle a řádně v nich pokračovat nejpozději do čtrnácti dnů ode dne protokolárního převzetí staveniště.

Objednatel bude staveniště jednotlivých stavebních objektů předávat zhotoviteli postupně, s tím že do konce roku 2018 předá zhotoviteli oba 2 stavební objekty. Objednatel vždy odešle výzvu k převzetí jednotlivého staveniště. Zhotovitel je povinen staveniště převzít v termínu určeném ve výzvě. Zhotovitel je povinen zahájit práce na dílčí části díla a řádně v nich pokračovat nejpozději do čtrnácti dnů ode dne protokolárního převzetí staveniště. Zhotovitel je povinen dokončit jednotlivé stavební objekty ve lhůtě do 30-ti dní od předání jednotlivého staveniště.

Termin dokončení - Zhotovitel se zavazuje dokončit dílo do 31.12.2018. Dokončením díla, a to i dílčí části díla, se rozumí předání a převzetí dokončeného díla na základě protokolu podepsaného Zhotovitelem a Objednatel, jehož součástí bude dokumentace skutečného provedení stavby včetně dokladů potřebných ke kolaudaci.

- 3.2. Zhotovitel je povinen předat dílo Objednateli v termínu sjednaném touto smlouvou, nejpozději do 31. 12. 2018.
- 3.3. Předání a převzetí díla, a to i dílčí části díla, nemůže být ukončeno, dokud nebude zjištěno, že je dílo dle této smlouvy řádně dokončeno. Objednatel může převzít dílo i v případě, že vykazuje pouze drobné vady nebo nedodělky nebránící jeho užívání. V rámci předání díla předá Zhotovitel i veškeré protokoly o zkouškách, atestech a další, které byl povinen dle této smlouvy obstarat.

#### 4. Cena díla a podmínky pro změnu sjednané ceny, ocenění víceprací a méněprací

##### 4.1. Výše sjednané ceny

- 4.1.1. Obě smluvní strany sjednaly za provedení díla nejvýše přípustnou cenu ve výši

Cena bez DPH	2.481.995,48	Kč
DPH (sazba 21%)	521.219,05	Kč
Cena celkem včetně DPH	3.003.214,53	Kč

##### 4.2. Obsah ceny

- 4.2.1. Cena díla je oběma smluvními stranami sjednána v souladu s ustanovením § 2 zákona č. 526/1990 Sb., o cenách, v platném znění.
- 4.2.2. Cena díla je sjednána na základě jednotkových cen, jako součet oceněných položek soupisů prací (dále jen rozpočet), který je přílohou této smlouvy.
- 4.2.3. Objednatel budou hrazeny pouze skutečně a řádně provedené práce a dodávky.
- 4.2.4. Sjednaná cena obsahuje veškeré náklady spojené s plněním předmětu veřejné zakázky - s provedením díla nezbytné k řádnému a včasnému provedení díla, včetně vedlejších nákladů souvisejících s umístěním stavby a zařízením staveniště, a rovněž zisk Zhotovitele, a vychází z jednotkových cen z nabídky Zhotovitele.
- 4.2.5. Zhotovitel nemá právo domáhat se zvýšení sjednané ceny z důvodů chyb nebo nedostatků v položkovém rozpočtu, pokud jsou tyto chyby důsledkem nepřesného nebo neúplného ocenění výkazu výměr.

##### 4.3. Podmínky pro změnu ceny

- 4.3.1. Sjednaná cena je cenou nejvýše přípustnou a může být změněna pouze v případě změny sazby daně z přidané hodnoty.

#### 4.4. Vícepráce a méněpráce

- 4.4.1. Zhotovitel je povinen provést dle požadavku Objednatele vícepráce, nejedná-li se o činnosti zjevně vybočující z předmětu díla. Na základě žádosti o provedení víceprací je Zhotovitel povinen zpracovat kalkulaci ceny víceprací ve výši cen obsažených v oceněném výkazu výměr, který je přílohou této smlouvy, a tuto kalkulaci předložit Objednateli k odsouhlasení.
- 4.4.2. Objednatel je povinen vyjádřit se písemně ke kalkulaci Zhotovitele nejpozději do 30 dnů ode dne předložení.
- 4.4.3. Obě strany následně písemně dohodnou formou Dodatku ke smlouvě provedení víceprací a jejich cenu, vč. případného dopadu na termín provedení díla.
- 4.4.4. Provede-li Zhotovitel jakékoliv změny, doplňky či vícepráce proti schválené projektové dokumentaci bez písemné dohody s Objednatelem, nevznikne mu nárok na úhradu ceny těchto prací. Na základě požadavku Objednatele je povinen takové práce v Objednatelem určené lhůtě, jinak bez zbytečného odkladu, odstranit a nahradit Objednateli škodu, která mu tím vznikla.
- 4.4.5. Objednatel je oprávněn kdykoli zúžit rozsah díla oproti rozsahu určenému touto smlouvou. V takovém případě uhradí Objednatel Zhotoviteli sjednanou cenu sníženou o neprovedené práce a dodávky. Výše snížení ceny se stanoví ve výši cen obsažených v oceněném výkazu výměr, který je přílohou této smlouvy.
- 4.4.6. Za vícepráce se považují i změny rozsahu díla, které budou vynuceny zjištěním odlišností skutečného stavu od projektové dokumentace, nebo skutečnostmi, které nebyly v době uzavření této smlouvy známy a zhotovitel je nezavinil ani nemohl předvídat, pokud tyto změny rozsahu díla mají vliv na cenu díla.
- 4.4.7. Nebude-li možno cenu víceprací nebo méněprací stanovit podle oceněného výkazu výměr, bude cena takových prací stanovena podle cenové soustavy ÚRS, zveřejňované ÚRS Praha a.s. a platné v době uzavření této smlouvy.

#### 5. Platební podmínky

##### 5.1. Zálohy

- 5.1.1. Objednatel neposkytne Zhotoviteli zálohu.

##### 5.2. Postup plateb

- 5.2.1. Cena za dílo bude uhrazena průběžně na základě faktur s náležitostmi daňového dokladu.
- 5.2.2. Faktury budou vystavovány měsíčně Zhotovitelem dle skutečně provedených prací, a to ve třech vyhotoveních (2x originál a 1x kopie) včetně soupisu prací provedených v daném kalendářním měsíci. Soupis prací bude předem písemně odsouhlasený Zhotovitelem nebo jím pověřenou osobou (technickým dozorem investora). Den uskutečnění zdanitelného plnění je poslední den příslušného kalendářního měsíce.
- 5.2.3. Objednatel zajistí, případně prostřednictvím technického dozoru investora, kontrolu správnosti každého soupisu provedených prací a dodávek a zjišťovacího protokolu do pěti dnů od jejich předložení. Pokud nemá k předloženému soupisu provedených stavebních prací, dodávek a služeb a zjišťovacímu protokolu výhrady, vrátí je zpět neprodleně po provedení kontroly potvrzené Zhotoviteli. V opačném případě soupis stavebních prací, dodávek a služeb a zjišťovací protokol s uvedením výhrad vrátí neprodleně k přepracování Zhotoviteli. Ten je povinen předložit do tří pracovních dnů opravený soupis stavebních prací, dodávek a služeb a zjišťovací protokol Objednateli. Nedojde-li ani následně mezi oběma stranami k dohodě o odsouhlasení množství, druhu provedených stavebních prací, dodávek a služeb, je Zhotovitel oprávněn fakturovat v příslušném fakturačním období pouze ty práce, dodávky a služby, u kterých nedošlo k rozporu. Schválený soupis provedených prací, podepsaný objednatel nebo

technickým dozorem investora je součástí faktury. Bez tohoto soupisu je faktura neplatná.

5.3. Faktura bude obsahovat tyto údaje:

- označení Objednatele a Zhotovitele, sídlo, IČ, DIČ
- číslo faktury a číslo a název projektu „Podzemní kontejnery Kládko, ul. V. Rabase, Váňova“
- den vystavení, den uskutečnění zdanitelného plnění a den splatnosti faktury
- označení banky a č. účtu, na který se má platit
- označení díla
- evidenční číslo smlouvy Objednatele a Zhotovitele
- fakturovanou částku
- razítko a podpis oprávněné osoby
- fakturace musí splňovat náležitosti daňového dokladu v režimu přenesení daňové působnosti dle zákona č. 235/2004 Sb., o dani z přidané hodnoty, v platném znění.

Konečná faktura musí mimo jiné náležitosti obsahovat:

- výslovný název Konečná faktura
- celkovou sjednanou cenu
- soupis všech uhrazených faktur
- částku zbývající k úhradě.

Bez kterékoli z těchto náležitostí je konečná faktura neplatná.

5.4. Lhůty splatnosti

- 5.4.1. Objednatel je povinen uhradit fakturu Zhotovitele nejpozději do 21 dnů ode dne následujícího po dni doručení faktury Objednateli. Platby budou probíhat výhradně v CZK. Rovněž veškeré cenové údaje budou uváděny v této měně.

## 6. Majetkové sankce

6.1. Sankce za neplnění dohodnutých termínů

- 6.1.1. Pokud bude Zhotovitel v prodlení s dokončením díla oproti termínu sjednanému touto smlouvou, je povinen zaplatit Objednateli smluvní pokutu ve výši 6.000,- Kč za každý i započatý den prodlení.
- 6.1.2. Prodlení Zhotovitele dle odst. 6.1.1. delší jak třicet dnů se považuje za podstatné porušení smlouvy.

6.2. Sankce za neodstranění vad a nedodělků zjištěných při předání a převzetí díla, a to i dílčí části díla

- 6.2.1. Pokud Zhotovitel nezačne odstraňování vad či nedodělků uvedených v zápise o předání a převzetí díla do pěti dnů od převzetí díla, je povinen zaplatit Objednateli smluvní pokutu 1.000,- Kč za každý nedodělek či vadu, na jejichž odstraňování nenastoupil ve sjednaném termínu, a za každý den prodlení.
- 6.2.2. Pokud Zhotovitel neodstraní nedodělky či vady uvedené v zápise o předání a převzetí díla v dohodnutém termínu, zaplatí Objednateli smluvní pokutu 1.000,- Kč za každý nedodělek či vadu, u nichž je v prodlení, a za každý den prodlení.

6.3. Sankce za neodstranění reklamovaných vad

- 6.3.1. Pokud Zhotovitel nenastoupí v termínu dle odst. 11.3 k odstraňování reklamované vady (případně vad), je povinen zaplatit Objednateli smluvní pokutu 1.000,- Kč za

každou reklamovanou vadu, na jejíž odstraňování nenastoupil v daném termínu, a za každý den prodlení.

- 6.3.2. Pokud Zhotovitel neodstraní reklamovanou vadu ve sjednaném termínu, a není-li sjednán, pak bez zbytečného odkladu, je povinen zaplatit Objednateli smluvní pokutu 2.000,- Kč za každou reklamovanou vadu, u níž je v prodlení, a za každý den prodlení.

#### 6.4. Sankce za nevyklizení staveniště

- 6.4.1. Pokud Zhotovitel nevyklidí staveniště v termínu dle této smlouvy, je povinen zaplatit Objednateli smluvní pokutu 1.500,- Kč za každý i započatý den prodlení.

#### 6.5. Úrok z prodlení a majetkové sankce za prodlení s úhradou

- 6.5.1. Pokud bude Objednatel v prodlení s úhradou faktury proti termínu splatnosti stanovenému dle této smlouvy, je povinen zaplatit Zhotoviteli úrok z prodlení ve výši 0,03% z dlužné částky za každý i započatý den prodlení. Toto neplatí v případě, bude-li prodlení způsobeno třetí osobou.

### 7. Staveniště

#### 7.1. Zařízení Staveniště

- 7.1.1. Zařízení staveniště zabezpečuje Zhotovitel v souladu se svými potřebami, dokumentací předanou Objednatel a s požadavky Objednatele.

#### 7.2. Vykližení staveniště

- 7.2.1. Zhotovitel je povinen odstranit zařízení staveniště, vyklidit Staveniště nejpozději do 15 dnů ode dne převzetí díla, a to i dílčí části díla, Objednatel, pokud se strany nedohodnou jinak. Za vyklizené se považuje Staveniště zbavené všech odpadů a nečistot a uvedené do stavu předpokládaného projektovou dokumentací.

- 7.2.2. Nevyklidí-li Zhotovitel staveniště ve sjednaném termínu, je Objednatel oprávněn zabezpečit vyklížení Staveniště třetí osobou a náklady s tím spojené uhradí Objednateli Zhotovitel.

### 8. Stavební deník

#### 8.1. Povinnost vést stavební deník

- 8.1.1. Zhotovitel je povinen vést ode dne předání a převzetí staveniště o pracích, které provádí, stavební deník ve smyslu vyhl. č. 499/2006 Sb., o dokumentaci staveb, v platném znění.

- 8.1.2. Stavební deník musí být v pracovní dny od 7.00 do 17.00 hod. přístupný oprávněným osobám Objednatele, případně jiným osobám oprávněným do Stavebního deníku zapisovat.

- 8.1.3. Zápisy do stavebního deníku se provádí v originále a dvou kopiích. Originály zápisů je Zhotovitel povinen předat Objednateli nejméně 1x měsíčně, pokud se strany nedohodnou jinak.

- 8.1.4. Do Stavebního deníku zapisuje Zhotovitel veškeré skutečnosti rozhodné pro provádění díla. Zejména je povinen zapisovat údaje o:

- stavu staveniště, počasí, počtu pracovníků a nasazení strojů a dopravních prostředků
- časovém postupu prací
- kontrole jakostí provedených prací
- opatřeních učiněných v souladu s předpisy bezpečnosti a ochrany zdraví
- opatřeních učiněných v souladu s předpisy požární ochrany a ochrany životního prostředí
- událostech nebo překážkách majících vliv na provádění díla.

- 8.1.5. Všechny listy Stavebního deníku musí být očíslovány.
- 8.1.6. Ve Stavebním deníku nesmí být vynechána volná místa.
- 8.1.7. V případě neočekávaných událostí nebo okolností mající zvláštní význam pro další postup provádění díla požaduje Zhotovitel i příslušnou fotodokumentaci, která se stane součástí Stavebního deníku.

## 8.2. Kontrolní dny

- 8.2.1. Pro účely kontroly průběhu provádění díla organizuje Objednatel Kontrolní dny v termínech nezbytných pro řádné provádění kontroly. Není-li termín konání kontrolního dne stanoven dohodou, je Objednatel povinen oznámit Zhotoviteli konání Kontrolního dne písemně a to nejméně pět dnů před jeho konáním.
- 8.2.2. Zhotovitel je povinen vyzvat písemně technický dozor investora k prověření prací a konstrukcí, které v dalším pracovním postupu budou zakryty nebo se stanou nepřístupnými, tj. zejména pokládka rozvodů a kabelů před záhozem či zakrytím, veškeré izolace, injektáže, instalační rozvody v budovách, a to nejméně tři pracovní dny předem.

## 9. Provádění díla a bezpečnost práce, koordinátor bezpečnosti práce

### 9.1. Pokyny Objednatele

- 9.1.1. Při provádění díla postupuje Zhotovitel samostatně. Zhotovitel se však zavazuje respektovat veškeré pokyny Objednatele, týkající se realizace předmětného díla a upozorňující na možné porušování smluvních povinností Zhotovitele.
- 9.1.2. Zhotovitel je povinen upozornit Objednatele bez zbytečného odkladu na nevhodnou povahu věci převzatých od Objednatele nebo pokynů daných mu Objednatelem k provedení díla, jestliže Zhotovitel mohl tuto nevhodnost zjistit při vynaložení odborné péče.
- 9.1.3. Zhotovitel je povinen provádět dílo s odbornou péčí, šetřit práv Objednatele a třetích osob a při provádění díla šetřit veřejné zdroje.
- 9.1.4. Zhotovitel je povinen provádět dílo prostřednictvím náležitě kvalifikovaných a odborně způsobilých osob.
- 9.1.5. Zhotovitel je povinen Objednatele bezodkladně informovat o veškerých významných skutečnostech souvisejících s prováděním díla.
- 9.1.6. Zhotovitel je povinen upozornit Objednatele bez zbytečného odkladu na nevhodnou povahu věci převzatých od Objednatele nebo pokynů daných mu Objednatelem, jestliže Zhotovitel mohl měl nevhodnost těchto zjistit při vynaložení odborné péče. Zhotovitel není oprávněn dovolávat se nevhodné povahy pokynů vyplývajících z projektové dokumentace a soupisu prací, které byly součástí zadávacích podmínek dané veřejné zakázky.
- 9.1.7. Objednatel je oprávněn kontrolovat plnění této smlouvy průběžně; Zhotovitel je povinen ke kontrole poskytnout potřebnou součinnost.
- 9.1.8. Pokud ze zvláštních právních předpisů vyplývá povinnost ustanovit koordinátora bezpečnosti práce, je Objednatel povinen tuto povinnost splnit.

### 9.2. Technický dozor investora (dále také „TDI“)

- 9.2.1. Zhotovitel je povinen zajistit v rámci zařízení staveniště podmínky pro výkon funkce autorského dozoru projektanta a technického dozoru investora, případně činnost koordinátora bezpečnosti a ochrany zdraví při práci na staveništi (je-li Objednatelem jmenován), a to v přiměřeném rozsahu.
- 9.2.2. Zhotovitel je povinen umožnit výkon TDI při operativních kontrolách díla. TDI bude zastupovat Objednatele během provádění díla až do dokončení všech úprav nebo



náprav vad v souladu s příslušnými ustanoveními této smlouvy až do doby podpisu předávacího protokolu poslední části díla. Objednatelovy pokyny budou Zhotoviteli předávány prostřednictvím TDI. Stejně povinnosti Zhotovitele platí i pro výkon autorského dozoru projektanta.

9.2.3. Technický dozor investora nesmí provádět Zhotovitel ani osoba s ním propojená.

### 9.3. Dodržování bezpečnosti a hygieny práce

9.3.1. Zhotovitel je povinen zajistit při provádění díla dodržení veškerých bezpečnostních opatření a hygienických opatření a opatření vedoucích k požární ochraně prováděného díla, a to v rozsahu a způsobem stanoveným příslušnými předpisy.

9.3.2. Zhotovitel se zavazuje, že po celou dobu přípravy a realizace díla dle této smlouvy bude poskytovat Objednatelům určenému koordinátorovi bezpečnosti a ochrany zdraví při práci, bude-li tento Objednatel jmenován, nezbytnou součinnost k plnění povinností vyplývajících ze zákona č. 309/2006 Sb., o zajištění dalších podmínek bezpečnosti a ochrany zdraví při práci, v platném znění, nařízení vlády č. 362/2005 Sb. a nařízení vlády 591/2006 Sb. Zhotovitel je povinen zejména předat koordinátorovi veškeré jím vyžádané podklady a informace nezbytné pro jeho činnost, včetně informací o fyzických osobách, které se mohou zdržovat na staveništi. Všechna opatření vedoucí k ochraně zdraví, pomocné, výstražné konstrukce, práce a opatření vyplývající z výše uvedených předpisů musí být započítány v ceně díla.

9.3.3. Zhotovitel je povinen na svůj náklad a nebezpečí zajistit a udržovat osvětlení, ostrahu, oplocení nebo jiné vhodné zabezpečení staveniště a materiálů, strojů a zařízení v prostoru staveniště. Objednatel nepřebírá odpovědnost za případné ztráty nebo odcizení materiálů, strojů a zařízení v prostoru staveniště. Zhotovitel je povinen učinit veškerá nezbytná opatření k zamezení ohrožení života, zdraví a majetku třetích osob a učinit veškerá nezbytná opatření k ochraně životního prostředí.

### 9.4. Provádění stavby

9.4.1. Zhotovitel je povinen zajistit při provádění prací na staveništi ke zhotovení díla dle této smlouvy trvalou přítomnost stavbyvedoucího nebo jiného oprávněného zástupce na staveništi.

9.4.2. Zjistí-li Zhotovitel při provádění díla skryté překážky týkající se věci, na níž má být provedena oprava nebo úprava, nebo místa, kde má být dílo provedeno, a tyto překážky znemožňují provedení díla způsobem určeným v této smlouvě, je Zhotovitel povinen tuto skutečnost bez zbytečného odkladu Objednateli oznámit a navrhnout změnu zadání díla. Do dosažení dohody o změně zadání díla je Zhotovitel oprávněn provádět dílo v nezbytném rozsahu a na nezbytně nutnou dobu přerušit.

### 9.5. Odpovědnost Zhotovitele za škodu a povinnost nahradit škodu

9.5.1. Pokud činností Zhotovitele dojde ke způsobení škody Objednateli nebo třetím osobám z titulu opomenutí, nedbalosti nebo neplněním podmínek vyplývajících ze zákona, technických nebo jiných norem nebo vyplývajících z této smlouvy, je Zhotovitel povinen bez zbytečného odkladu tuto škodu odstranit a není-li to možné, tak finančně uhradit. Veškeré náklady s tím spojené nese Zhotovitel.

9.5.2. Zhotovitel odpovídá i za škodu způsobenou činností těch, kteří pro něj dílo provádějí.

9.5.3. Zhotovitel odpovídá za škodu způsobenou okolnostmi, které mají původ v povaze strojů, přístrojů nebo jiných věcí, které Zhotovitel použil nebo hodlal použít při provádění díla.

- 9.5.4. Zhotovitel zodpovídá za všechny škody a ztráty na díle jim způsobené v průběhu jakýchkoli jím prováděných prací. Zhotovitel odpovídá dále za veškeré ztráty a nároky plynoucí z úmrtí nebo poškození zdraví jakékoliv osoby a za ztráty nebo škody na jakémkoliv majetku jiném než díle, které vzniknou v důsledku jeho provádění a dokončení díla a při odstraňování jeho vad či nedodělků a odpovídá za uznané nároky v soudním řízení, odškodňováním nákladů za poplatky a ostatní výdaje z toho nebo v souvislosti s prováděním předmětu díla vzniklých.

## 10. Předání a převzetí staveniště, předání a převzetí díla

- 10.1. Předání a převzetí prostoru staveniště a předání a převzetí díla, a to i dílčí části díla, probíhá jako řízení, jehož předmětem je zjištění skutečného stavu v prostoru staveniště.
- 10.2. Nedohodnou-li se Objednatel a Zhotovitel jinak, vyzve Objednatel Zhotovitele k převzetí staveniště písemně, výzvou dle odst. 3.1, alespoň 5 pracovních dní před termínem převzetí stanoveným v uvedené výzvě. Zhotovitel vyzve Objednatele k převzetí díla písemně, alespoň zápisem ve stavebním deníku, alespoň 5 pracovních dní před termínem předání a převzetí navrženým Zhotovitelem.
- 10.3. O předání a převzetí staveniště a předání a převzetí díla je Objednatel povinen sepsat protokol, který bude datován a podepsán oprávněnými zástupci smluvních stran. K převzetí díla přizve Objednatel TDI a případně osobu vykonávající autorský dozor projektanta. Pokud Objednatel převezme dílo s výhradou, že obsahuje drobné vady a nedodělky, které samy o sobě ani ve spojení s jinými nebrání užívání díla, uvede jejich výčet a sjedná se Zhotovitelem termín pro jejich odstranění; nebude-li termín odstranění sjednán, je Zhotovitel povinen vady a nedodělky odstranit bez zbytečného odkladu. Odstraňování vad a nedodělků, s nimiž bylo dílo převzato, je Zhotovitel povinen zahájit do 5 dnů od převzetí díla Objednatelem. Tím nejsou dotčeny povinnosti Zhotovitele vést stavební deník v souladu s právními předpisy.
- 10.3.1. Zhotovitel je povinen při převzetí předat Objednateli:
- dokumentaci skutečného provedení stavby
  - zápisy a protokoly o provedení předepsaných zkoušek
  - zápisy a osvědčení o zkouškách použitých zařízení a materiálů
  - prohlášení o shodě a certifikáty použitých materiálů
  - zápisy o prověření prací a konstrukcí zakrytých v průběhu prací
  - záruční listy a návody k obsluze dodaných výrobků
  - doklady o individuálním vyzkoušení
  - doklady o zajištění uložení a likvidace odpadů vzniklých stavebními pracemi na díle v souladu s platnými právními předpisy

## 11. Záruka za jakost díla

### 11.1. Jakost díla

- 11.1.1. Dílo provede Zhotovitel v souladu s touto smlouvou, podmínkami pravomocného stavebního povolení, vyjádření dotčených orgánů a organizací projektovou dokumentací zpracovanou v podrobnosti pro provedení stavby. Dílo bude splňovat a vykazovat parametry stanovené projektovou dokumentací a nebude se odchylovat od platných ČSN (závazných i doporučených částí) a platných právních předpisů ČR. Bez písemného souhlasu Objednatele nesmí být použity jiné materiály a technologie, než jsou uvedeny v projektové dokumentaci. Současně se Zhotovitel zavazuje a ručí za to, že při realizaci díla nepoužije žádný materiál, o kterém je v době užití známo, že je škodlivý.

## 11.2. Odpovědnost za vady díla

- 11.2.1. Zhotovitel poskytuje na dílo a všechny jeho součásti záruku a odpovídá za vady, jež má dílo v době jeho předání a dále odpovídá za vady díla zjištěné v záruční době.
- 11.2.2. Záruční doba na stavební práce je stanovena v délce 60 (slovy: šedesát) měsíců.
- 11.2.3. Záruční lhůta pro uplatnění práv z odpovědnosti za vady díla začíná běžet ode dne předání a převzetí díla Objednatelem a končí uplynutím stanovené záruční doby.
- 11.2.4. Záruční lhůta neběží po dobu, po kterou Objednatel nemohl předmět díla užívat pro vady díla, za které Zhotovitel odpovídá.
- 11.2.5. Pro ty části díla, které byly v důsledku oprávněné reklamace Objednatele Zhotovitelem opraveny, běží záruční lhůta opětovně od počátku ode dne provedení reklamační opravy.

## 11.3. Podmínky odstranění reklamovaných vad

- 11.3.1. Zhotovitel je povinen nejpozději do 5ti dnů po obdržení reklamace písemně oznámit Objednateli zda reklamaci uznává či neuznává. Pokud tak neučiní, platí, že reklamaci Objednatele uznává. Vždy však musí písemně sdělit, v jakém termínu nastoupí k odstranění vad(y). Tento termín nesmí být delší než 10 dnů ode dne obdržení reklamace, a to bez ohledu na to, zda Zhotovitel reklamaci uznává či neuznává.
- 11.3.2. Nenastoupi-li Zhotovitel k odstranění reklamované vady ve sjednané lhůtě, je Objednatel oprávněn odstranit vadu nebo jejím odstraněním pověřit jinou právnickou nebo fyzickou osobu. Veškeré takto vzniklé náklady uhradí Objednateli Zhotovitel.
- 11.3.3. Jestliže Objednatel v reklamaci výslovně uvede, že se jedná o havárii, je Zhotovitel povinen nastoupit a zahájit odstraňování vady (havárie) bezodkladně po obdržení reklamace (oznámení), a to bez ohledu na to, zda reklamaci uznává či nikoli.

## 12. Vlastnictví díla a nebezpečí škody na díle

### 12.1. Vlastnictví díla

- 12.1.1. Vlastníkem zhotovovaného díla, a to i dílčí části díla, je od počátku Objednatel.

### 12.2. Nebezpečí škody na díle

- 12.2.1. Nebezpečí škody na díle ve smyslu ust. § 2624 a násl. Občanského zákoníku nese od počátku Zhotovitel, a to až do doby řádného předání a převzetí díla mezi Zhotovitelem a Objednatelem.

## 13. Pojištění Zhotovitele

- 13.1. Zhotovitel je povinen být pojištěn proti škodám způsobeným jeho činností včetně možných škod způsobených pracovníky Zhotovitele, a to s pojistným plněním vyplývajícím z takového pojištění minimálně v hodnotě 2.500.000 Kč , a to po celou dobu provádění díla. Doklady o pojištění je povinen na požádání předložit Objednateli.
- 13.2. Náklady na pojištění nese Zhotovitel a má je zahrnuty ve sjednané ceně.

## 14. Vyšší moc

### 14.1. Definice vyšší moci

14.1.1. Za vyšší moc se považují okolnosti mající vliv na dílo, které nejsou závislé na smluvních stranách a které smluvní strany nemohou ovlivnit. Jedná se např. o válku, mobilizaci, povstání, živelné pohromy apod.

### 14.2. Práva a povinnosti při vzniku vyšší moci

14.2.1. Pokud se provedení díla za sjednaných podmínek stane nemožným v důsledku vzniku vyšší moci, strana, která se bude chtít na vyšší moc odvolat, požádá druhou stranu o úpravu smlouvy ve vztahu k předmětu, ceně a době plnění. Pokud nedojde k dohodě, má strana, která se důvodně odvolala na vyšší moc, právo odstoupit od smlouvy. Účinnost odstoupení nastává v tomto případě dnem doručení oznámení.

## 15. Změna smlouvy

### 15.1. Forma změny smlouvy

15.1.1. Jakákoliv změna smlouvy musí mít písemnou formu a musí být podepsána osobami oprávněnými za Objednatele a Zhotovitele jednat a podepisovat nebo osobami jimi zmocněnými. Smluvní strany ve smyslu ust. § 564 občanského zákoníku vylučují jinou formu změny smlouvy.

15.1.2. Změny smlouvy se sjednávají jako dodatek ke smlouvě s číselným označením podle pořadového čísla příslušné změny smlouvy.

## 16. Další povinnosti Zhotovitele

16.1. Zhotovitel je podle ustanovení § 2 písm. e) zákona č. 320/2001 Sb., o finanční kontrole ve veřejné správě a o změně některých zákonů, v platném znění, osobou povinnou spolupůsobit při výkonu finanční kontroly prováděné v souvislosti s úhradou zboží nebo služeb z veřejných výdajů, tj. Zhotovitel je povinen poskytnout požadované informace a dokumentaci zaměstnancům nebo zmocněncům pověřených kontrolních orgánů a orgánů státní správy a vytvořit podmínky k provedení kontroly vztahující se k předmětu díla a poskytnout jim součinnost.

16.2. Zhotovitel je povinen archivovat originální vyhotovení smlouvy včetně jejích dodatků, originály účetních dokladů a dalších dokladů vztahujících se k realizaci předmětu této smlouvy po dobu 10 let od zániku této smlouvy, minimálně však do 31. 12. 2028. Po tuto dobu je Zhotovitel povinen umožnit osobám oprávněným k výkonu kontroly projektů provést kontrolu dokladů souvisejících s plněním této smlouvy.

## 17. Odstoupení od smlouvy

17.1. Objednatel je oprávněn odstoupit od smlouvy, poruší-li Zhotovitel podstatným způsobem smlouvu, zejména:

- zastaví-li či přerušil-li práce na zhotovovaném díle bez souhlasu Objednatel po dobu delší než 10 dnů
- provádí-li dílo v rozporu s touto smlouvou včetně jejích příloh
- je-li v prodlení s plněním termínu sjednaného touto smlouvou po dobu delší než 15 dnů
- proti Zhotoviteli je podán insolvenční návrh
- Zhotovitel vstoupí do likvidace
- Zhotovitel zanedbává nebo porušuje své povinnosti smlouvené v této smlouvě a nesjedná nápravu ani v přiměřené lhůtě určené Objednatel.

- 17.2. Obdrží-li Zhotovitel odstoupení Objednatele od této Smlouvy, je povinen zastavit provádění prací a dodávek dle této Smlouvy. Je povinen zabezpečit na vlastní náklad ochranu staveniště do doby jeho předání Objednateli. Zhotovitel se zavazuje předat rozestavěnou stavbu včetně dokumentace (jako při předání dokončeného díla) Objednateli do 30 dnů po doručení odstoupení od smlouvy. Pro případ prodlení s předáním rozestavěné stavby platí tytéž majetkové sankce jako v případě prodlení s dokončením díla.
- 17.3. O předání a převzetí rozestavěné stavby včetně dokumentace sepiší smluvní strany protokol, v němž uvedou, které práce a dodávky byly provedeny ve sjednané kvalitě a v souladu s touto Smlouvou a které Objednatel přebírá. Dále práce a dodávky, které mají vady, které Objednatel převezme až po odstranění vad ve lhůtě stanovené Objednatелеm. O odstranění vad bude sepsán zápis. Nebudou-li vady prací a dodávek řádně a ve lhůtě odstraněny, nemá Zhotovitel právo požadovat jejich úhradu. Záruční lhůta začíná běžet od předání a převzetí rozestavěné stavby.
- 17.4. Odstoupí-li Objednatel od této smlouvy, je oprávněn dokončit dílo sám nebo prostřednictvím jiného Zhotovitele. K tomu jsou oprávněni použít zařízení či materiály Zhotovitele, na jejichž ponechání na staveništi se Objednatel se Zhotovitelem dohodl. Zhotovitel má právo na jejich úhradu v jednotkových cenách dle nabídky.

#### 18. Další ujednání

- 18.1. Zhotovitel před podpisem smlouvy o dílo řádně a s nejlepší péčí zkontroloval veškeré informace týkající se provedení díla, podrobně se seznámil s místními podmínkami na staveništi, vyžádal si vyjasnění veškerých nejasností a zjistil veškeré podrobnosti týkající se povahy a proveditelnosti díla a zkontroloval, že předané doklady jsou úplné pro řádné provedení díla.
- 18.2. Zhotovitel předloží Objednateli seznam poddodavatelů v souladu s §105 odst. 1 písm. b) zákona č. 134/2016 Sb., o zadávání veřejných zakázkách, v platném znění.
- 18.3. Zhotovitel je povinen informovat Objednatele o změně poddodavatele, řádnou identifikaci nového poddodavatele.
- 18.4. Zhotovitel bere na vědomí, že Objednatel je povinným subjektem dle zákona č. 106/1999 Sb., o svobodném přístupu k informacím, v platném znění a dle zákona č. 340/2015 Sb., o zvláštních podmínkách účinnosti některých smluv, uveřejňování těchto smluv a o registru smluv (zákon o registru smluv) v platném znění a výslovně souhlasí se zveřejněním celého znění smlouvy včetně všech jejích změn a dodatků, výši skutečně uhrazené ceny za plnění veřejné zakázky a dalších nezbytně nutných dokumentů v Registru smluv a na profilu Objednatele, a to v souladu s § 219 zákona č. 134/2016 Sb., o zadávání veřejných zakázek, v platném znění. Objednatel a Zhotovitel současně prohlašují, že žádné ustanovení této smlouvy nepovažují za obchodní tajemství ani důvěrný údaj.
- 18.5. Objednatel je při nakládání s veřejnými prostředky povinen dodržovat ustanovení zákona č. 106/1999 Sb., o svobodném přístupu k informacím, v platném znění.
- 18.6. Zhotovitel prohlašuje, že bere na vědomí tu skutečnost, že Objednatel je ve smyslu Nařízení Evropského parlamentu a Rady (EU) 2016/679 ze dne 27. dubna 2016 o ochraně fyzických osob v souvislosti se zpracováním osobních údajů a o volném pohybu těchto údajů a o zrušení směrnice 95/46/ES (obecné nařízení o ochraně osobních údajů) správcem osobních údajů subjektů údajů a že zpracovává a shromažďuje osobní údaje Zhotovitele za účelem realizace této smlouvy. Objednatel se zavazuje zpracovávat osobní údaje Zhotovitele pouze k účelu danému touto smlouvou, bez využití jiného zpracovatele údajů. Zhotovitel prohlašuje, že si je vědom všech svých zákonných práv v souvislosti s poskytnutím svých osobních údajů k účelu danému touto smlouvou. Podrobné informace o ochraně osobních údajů jsou uvedeny na oficiálních webových stránkách [www.mestokladno.cz](http://www.mestokladno.cz) v sekci Ochrana osobních údajů.

Přílohy a nedílné součásti smlouvy:

- Rozpočet (oceněné soupisy prací) – uloženo u Objednatele
- Projektová dokumentace stavby – uloženo u Objednatele

Smlouva je vyhotovena ve třech stejnopisech, z toho dva jsou určeny pro Objednatele, jeden pro Zhotovitele.

V(e)..... Kladně .....

**24. 09. 2018**

Dne:.....

V(e)..... Praze .....

**24. 09. 2018**

Dne:.....

Za Objednatele:

Mgr. Milan Votr  
primátor

Za Zhotovitele:

Ing. Šárka Salavec Bukovská, Ing. Rašek Kruml  
jednatelé společnosti AVE Kladno, s. r. o.



IČO: 25085221 - DIČ: CZ25085221

## Krycí list slepého rozpočtu

Název stavby:	<b>Podzemní kontejnery Kladno</b>	Objednatel:	Statutární město Kladno	IČ/DIČ:	
Druh stavby:	Rabase-Švabinského	Projektant:	Ing.arch.Karel Albrecht	IČ/DIČ:	
Lokalita:	Kladno	Zhotovitel:	Dle výběrového řízení	IČ/DIČ:	
Začátek výstavby:		Konec výstavby:		Položek:	34
JKSO:		Zpracoval:	Petr Nedbal	Datum:	25.06.2018

### Rozpočtové náklady v Kč

A	Základní rozpočtové náklady		B	Doplňkové náklady		C	Náklady na umístění stavby (NUS)	
HSV	Dodávky	976 992,40	Práce přesčas		0,00	Zařízení staveniště		0,00
	Montáž	236 932,48	Bez pevné podl.		0,00	Mimostav. doprava		0,00
PSV	Dodávky	0,00	Kulturní památka		0,00	Územní vlivy		0,00
	Montáž	0,00				Provozní vlivy		0,00
"M"	Dodávky	0,00				Ostatní		0,00
	Montáž	0,00				NUS z rozpočtu		0,00
Ostatní materiál		0,00						
Přesun hmot a sutí		103 281,33						
<b>ZRN celkem</b>		<b>1 317 206,21</b>	<b>DN celkem</b>		<b>0,00</b>	<b>NUS celkem</b>		<b>52 688,25</b>
			<b>DN celkem z obj.</b>		<b>0,00</b>	<b>NUS celkem z obj.</b>		<b>0,00</b>
						<b>ORN celkem</b>		
						<b>ORN celkem z obj.</b>		<b>0,00</b>

Základ 0%	0,00				
Základ 15%	0,00	DPH 15%	0,00	Celkem bez DPH	1 369 894,46
Základ 21%	1 369 894,46	DPH 21%	287 677,84	Celkem včetně DPH	1 657 572,30

Projektant	Objednatel	Zhotovitel
Datum, razítko a podpis	Datum, razítko a podpis	Datum, razítko a podpis

Poznámka: DIČ: CZ25085221

### Výkaz výměr

Název stavby:	Podzemní kontejnery Kladno	Objednatel:	Statutární město Kladno				
Druh stavby:	Rabase-Švabinského	Projektant:	Ing.arch.Karel Albrecht				
Lokalita:	Kladno	Zhotovitel:	Dle výběrového řízení				
Zpracoval:	Petr Nedbal	Zpracováno dne:	25.06.2018				
C	Objekt	Kód	Zkrácený popis / Varianta	M.j.	Rozměry	Množství	Cenová soustava

Poznámka:



## Slepý stavební rozpočet - rekapitulace

Název stavby:	Podzemní kontejnery Kladno	Objednatel:	Statutární město Kladno
Druh stavby:	Rabase-Švabinského	Projektant:	Ing.arch.Karel Albrecht
Lokalita:	Kladno	Zhotovitel:	Dle výběrového řízení
Zpracoval:	Petr Nedbal	Zpracováno dne:	25.06.2018

Objekt	Kód	Zkrácený popis	Náklady (Kč) - dodávka	Náklady (Kč) - Montáž	Náklady (Kč) - celkem	Celková hmotnost (t)
	0	Všeobecné konstrukce a práce	0,00	0,00	0,00	0,00
	11	Přípravné a přidružené práce	0,00	41 232,96	41 232,96	45,76
	13	Hloubené vykopávky	9 724,83	146 538,57	156 263,40	29,23
	38	Různé kompletní konstrukce	941 709,80	22 580,12	964 289,91	29,85
	59	Dlažby a předlažby pozemních komunikací a zpevnění	7 302,03	6 925,98	14 228,01	4,73
	63	Podlahy a podlahové konstrukce	10 687,83	11 385,48	22 073,31	30,40
	91	Dopřijívací konstrukce a práce na pozemních komurách	7 567,91	4 890,97	12 458,88	0,00
	953	Doplňky stavby	0,00	3 378,40	3 378,40	0,00
	H14	Staveništní přesun hmot	0,00	58 886,01	58 886,01	0,00
	S	Přesuny sutí	0,00	44 395,33	44 395,33	0,00
<b>Celkem:</b>					<b>1 317 206,21</b>	

## Slepý stavební rozpočet

Název stavby:	Podzemní kontejnery Kladno	Doba výstavby:	Objednatel:	Statutární město Kladno
Druh stavby:	Rabase-Švabinského	Začátek výstavby:	Projektant:	Ing.arch.Karel Albrecht
Lokalita:	Kladno	Konec výstavby:	Zhotovitel:	Dle výběrového řízení
JKSO:		Zpracováno dne: 25.06.2018	Zpracoval:	Petr Nedbal

G	Objekt	Kód	Zkrácený popis / Varianta Rozměry	M.j.	Množství	Jednot. cena (Kč)	Náklady (Kč)			Hmotnost (t)		Cenová soustava
							Dodávka	Montáž	Celkem	Jednot.	Celkem	
		0	<b>Všeobecné konstrukce a práce</b>				0,00	0,00	0,00		0,00	
1		071334111R00	Provedení nadzákladového zdiva, cihly červené	m3	0,00	0,00	0,00	0,00	0,00	0,00	0,00	RTS I / 2018
		11	<b>Přípravné a přidružené práce</b>				0,00	41 232,96	41 232,96		45,78	
2		1111199VD	Vytýčení inženýrských sítí+geodetické zaměření	kpl	1,00	14 008,00	0,00	14 008,00	14 008,00	0,00	0,00	
3		113107315R00	Odstranění podkladu pl. 50 m2,kam.těžené tl.15 cm	m2	40,00	115,15	0,00	4 606,16	4 606,16	0,33	13,20	RTS I / 2018
4		113107525R00	Odstranění podkladu pl. 50 m2,kam.drcené tl.25 cm	m2	40,00	230,10	0,00	9 204,08	9 204,08	0,55	22,00	RTS I / 2018
5		113108312R00	Odstranění asfaltové vrstvy pl. do 50 m2, tl.12 cm	m2	40,00	335,37	0,00	13 414,72	13 414,72	0,26	10,56	RTS I / 2018
		13	<b>Hloubené vykopávky</b>				9 774,83	146 113,57	156 283,40		29,23	
6		131301110R00	Hloubení nezapaž. jam hor.4 do 100 m3, STROJNĚ	m3	88,00	449,08	0,00	39 519,04	39 519,04	0,00	0,00	RTS I / 2018
7		131301119R00	Příplatek za lepivost - hloubení nezap.jam v hor.4	m3	88,00	38,89	0,00	3 422,57	3 422,57	0,00	0,00	RTS I / 2018
8		121101100R00	Sejmutí ornice, pl. do 400 m2, přemístění do 50 m	m3	4,00	131,18	0,00	524,72	524,72	0,00	0,00	RTS I / 2018
9		161101101R00	Svislé přemístění výkopku z hor.1-4 do 2,5 m	m3	88,00	96,24	0,00	8 469,40	8 469,40	0,00	0,00	RTS I / 2018
10		167101101R00	Nakládání výkopku z hor.1-4 v množství do 100 m3	m3	53,00	255,44	0,00	13 538,32	13 538,32	0,00	0,00	RTS I / 2018
11		162701105R00	Vodorovně přemístění výkopku z hor.1-4 do 10000 m	m3	53,00	346,08	0,00	18 342,24	18 342,24	0,00	0,00	RTS I / 2018
12		171201201R00	Uložení sypaniny na skládku	m3	53,00	24,72	0,00	1 310,16	1 310,16	0,00	0,00	RTS I / 2018
13		162702199R00	Poplatek za skládku zeminy	m3	53,00	195,70	0,00	10 372,10	10 372,10	0,00	0,00	RTS I / 2018
14		175200022RAC	Obsyp objektu štěrkopískem dovoz štěrkopísku ze vzdálenosti 10 km	m3	17,50	1 641,08	9 481,41	19 237,46	28 718,87	1,67	29,23	RTS I / 2018
15		181101111R00	Úprava pláně v zářezech se zhutněním - ručně	m2	30,00	51,93	0,00	1 557,98	1 557,98	0,00	0,00	RTS I / 2018
16		181300012RAA	Rozproštění ornice v rovině tloušťka 20 cm dovoz ornice ze vzdálenosti 500 m, osetí trávou	m2	40,00	156,56	243,41	6 018,99	6 262,40	0,00	0,00	RTS I / 2018
17		175101201R00	Obsyp objektu bez prohození sypaniny	m3	35,00	692,16	0,00	24 225,60	24 225,60	0,00	0,00	RTS I / 2018
		38	<b>Rámcové kompletní konstrukce</b>				941 709,80	22 580,12	964 290,11		29,85	
18		388129330R00	Montáž prefa.kontejnerů ze ŽB uzavřený profil do 6,5 t	kus	5,00	3 213,60	3 787,88	12 280,12	16 068,00	0,47	2,35	RTS II / 2014
19		939998VD	Podzemní kontejnery-kompl. proved. vč.vhozové šachty-3m3	kus	1,00	174 945,50	174 945,50	0,00	174 945,50	5,50	5,50	
20		939998VD	Podzemní kontejnery-kompl. proved. vč.vhozové šachty-5m3	kus	4,00	190 744,10	762 976,41	0,00	762 976,41	5,50	22,00	
21		9531199VD	Uskladnění kontejneru na mezideponii a doprava na stavbu	kpl	5,00	2 060,00	0,00	10 300,00	10 300,00	0,00	0,00	
		59	<b>Dlažby a předlažby pozemních komunikací a zpevněných</b>				7 302,03	6 925,98	14 228,01		4,73	
22		596215020R00	Kladení zámkové dlažby tl. 6 cm do drtě tl. 3 cm	m2	25,00	276,86	914,38	6 007,22	6 921,60	0,06	1,39	RTS I / 2018
23		59245308	Dlažba BEST KLASIKO přírodní 20x10x6	m2	25,50	250,50	6 387,65	0,00	6 387,65	0,13	3,34	RTS I / 2016
24		596215024R00	Příplatek za kladení dlažby tl.6 cm, drť, do 50 m2	m2	25,00	36,75	0,00	918,76	918,76	0,00	0,00	RTS II / 2014
		63	<b>Podlahy a podlahové konstrukce</b>				10 687,83	11 385,48	22 073,31		30,40	
25		631571003R00	Násyp ze štěrkopísku 0 - 32, zpevňující	m3	16,00	1 287,09	9 624,61	10 968,79	20 593,41	1,84	29,39	RTS I / 2018
26		631315511R00	Mazanina betonová tl. 12 - 24 cm C 12/15 vytlužení schránky	m3	0,40	3 699,76	1 063,22	416,66	1 479,90	2,53	10,00	RTS I / 2018
		91	<b>Doplňující konstrukce a práce na pozemních komunikacích</b>				7 567,91	4 890,97	12 458,88			
27		919735113R00	Rezáni stávajícího živého krytu tl. 10 - 15 cm	m	18,00	692,16	7 567,91	4 890,97	12 458,88			

	953	Dopravní stavby				0,00	3 312,40	3 312,40		0,00
28	9531199VD	Dopravní značení, zábor, zabezpečení stavby	kpl	1,00	824,00	0,00	824,00	824,00	0,00	0,00
29	9531199VD	Svislé a vodorovné dopravní značení pro "Zákaz zastavením"	kpl	1,00	2 554,40	0,00	2 554,40	2 554,40	0,00	0,00
	H14	Staveništní přesun hmot				0,00	58 886,01	58 886,01		0,00
30	998142251R00	Přesun hmot, nádrže betonové monolit. výšky 25 m	t	68,72	856,96	0,00	58 886,01	58 886,01	0,00	0,00 RTS I / 2018
	S	Přesuny sutí				0,00	44 139,84	44 139,84		0,00
31	979081111R00	Odvoz sutí a vybour. hmot na skládku do 1 km	t	45,76	337,84	0,00	15 459,56	15 459,56	0,00	0,00 RTS I / 2018
32	979081121R00	Příplatek k odvozu za každý další 1 km	t	411,84	19,45	0,00	8 008,81	8 008,81	0,00	0,00 RTS I / 2018
33	979087212R00	Nakládání sutí na dopravní prostředky - komunikace	t	45,76	148,32	0,00	6 787,12	6 787,12	0,00	0,00 RTS I / 2018
34	979990113R00	Poplatek za skládku sutí-obal.kam-asfalt	t	45,76	309,00	0,00	14 139,84	14 139,84	0,00	0,00 RTS I / 2018
							<b>Celkem:</b>	<b>1 317 206,21</b>		

Poznámka:


## Krycí list slepého rozpočtu

Název stavby:	<b>Podzemní kontejnery Kladno</b>	Objednatel:	Statutární město Kladno	IČ/DIČ:	
Druh stavby:	Váňova-Poděbradová	Projektant:	Ing.arch.Karel Albrecht	IČ/DIČ:	
Lokalita:	Kladno	Zhotovitel:	Dle výběrového řízení	IČ/DIČ:	
Začátek výstavby:		Konec výstavby:		Položek:	37
JKSO:		Zpracoval:	Petr Nedbal	Datum:	25.06.2018

### Rozpočtové náklady v Kč

A	Základní rozpočtové náklady		B	Doplňkové náklady		C	Náklady na umístění stavby (NUS)	
HSV	Dodávky	774 892,77	Práce přesčas		0,00	Zařízení staveniště		0,00
	Montáž	196 465,81	Bez pevné podl.		0,00	Mimostav. doprava		0,00
PSV	Dodávky	0,00	Kulturní památka		0,00	Územní vlivy		0,00
	Montáž	0,00				Provozní vlivy		0,00
"M"	Dodávky	4 120,00				Ostatní		0,00
	Montáž	1 030,00				NUS z rozpočtu		0,00
Ostatní materiál		0,00						
Přesun hmot a sutí		92 819,32						
<b>ZRN celkem</b>		<b>1 069 327,90</b>	<b>DN celkem</b>		<b>0,00</b>	<b>NUS celkem</b>		<b>42 773,12</b>
			<b>DN celkem z obj.</b>		<b>0,00</b>	<b>NUS celkem z obj.</b>		<b>0,00</b>
						<b>ORN celkem</b>		
						<b>ORN celkem z obj.</b>		<b>0,00</b>

Základ 0%	0,00				
Základ 15%	0,00	DPH 15%	0,00	Celkem bez DPH	1 112 101,02
Základ 21%	1 112 101,02	DPH 21%	233 541,21	Celkem včetně DPH	1 345 642,23

Projektant	Objednatel	Zhotovitel
		
Datum, razítko a podpis	Datum, razítko a podpis	Datum, razítko a podpis

Poznámka:

IČO: 25085221 / DIČ: CZ25085221

22

## Výkaz výměř

Název stavby:	Podzemní kontejnery Kladno	Objednatel:	Statutární město Kladno				
Druh stavby:	Váňova-Poděbradová	Projektant:	Ing.arch.Karel Albrecht				
Lokalita:	Kladno	Zhotovitel:	Dle výběrového řízení				
Zpracoval:	Petr Nedbal	Zpracováno dne:	25.06.2018				
C	Objekt	Kód	Zkrácený popis / Varianta	M.j.	Rozměry	Množství	Cenová soustava

Poznámka:

## Slepý stavební rozpočet - rekapitulace

Název stavby:	Podzemní kontejnery Kladno	Objednatel:	Statutární město Kladno
Druh stavby:	Váňova-Poděbradová	Projektant:	Ing.arch.Karel Albrecht
Lokalita:	Kladno	Zhotovitel:	Dle výběrového řízení
Zpracoval:	Petr Nedbal	Zpracováno dne:	25.06.2018

Objekt	Kód	Zkrácený popis	Náklady (Kč) - dodávka	Náklady (Kč) - Montáž	Náklady (Kč) - celkem	Celková hmotnost (t)
	11	Přípravné a přidružené práce	0,00	43 394,31	43 394,31	21,92
	13	Hloubené vykopávky	7 706,65	109 285,30	116 991,95	23,38
	38	Různé kompletní konstrukce	733 728,12	18 064,09	751 792,21	23,88
	59	Dlažby a předlažby pozemních komunikací a zpevn	4 248,76	4 378,12	8 626,88	4,19
	63	Podlahy a podlahové konstrukce	9 149,02	9 433,00	18 582,02	25,14
	91	Doplňující konstrukce a práce na pozemních komur	20 060,22	8 532,58	28 592,80	6,91
	953	Doplňky stavby	0,00	3 378,40	3 378,40	0,00
	S	Přesuny sulí	0,00	21 261,44	21 261,44	0,00
	H14	Staveništní přesun hmot	0,00	71 557,87	71 557,87	0,00
	M21001	Přeložka VO	4 120,00	1 030,00	5 150,00	0,00
<b>Celkem:</b>					<b>1 069 327,90</b>	

## Slepý stavební rozpočet

Název stavby:	Podzemní kontejnery Kladno	Doba výstavby:	Objednatel:	Statutární město Kladno
Druh stavby:	Váňova-Poděbradová	Začátek výstavby:	Projektant:	Ing.arch.Karel Albrecht
Lokalita:	Kladno	Konec výstavby:	Zhotovitel:	Dle výběrového řízení
JKSO:		Zpracováno dne: 25.06.2018	Zpracoval:	Petr Nedbal

C	Objekt	Kód	Zkrácený popis / Varianta Rozměry	M.j.	Množství	Jednot. cena (Kč)	Náklady (Kč)			Hmotnost (t)		nová ustava
							Dodávka	Montáž	Celkem	Jednot.	Celkem	
<b>11 Přípravné a přidružené práce</b>							<b>0,00</b>	<b>43 394,34</b>	<b>43 394,31</b>		<b>21,92</b>	
1		1111199VD	Vytýčení inženýrských sítí+geodetické zaměření	kpl	1,00	14 008,00	0,00	14 008,00	14 008,00	0,00	0,00	0,00
2		113202111R00	Vytrhání obrub obrubníků silničních	m	7,00	69,22	0,00	484,51	484,51	0,15	1,02 2018	1,02
3		113107520R00	Odstranění podkladu pl. 50 m2,kam.drcené tl.20 cm stávající asf.komunikace	m2	25,00	692,16	0,00	17 304,00	17 304,00	0,44	11,00 2018	11,00
4		113107310R00	Odstranění podkladu pl. 50 m2,kam.těžené tl.10 cm	m2	25,00	128,54	0,00	3 213,60	3 213,60	0,22	5,50 2018	5,50
5		113108308R00	Odstranění asfaltové vrstvy pl. do 50 m2, tl. 8 cm stávající asf.komunikace	m2	25,00	335,37	0,00	8 384,20	8 384,20	0,18	4,40 2018	4,40
<b>13 Hloubené výkopávky</b>							<b>7 706,65</b>	<b>109 285,30</b>	<b>116 991,95</b>		<b>23,38</b>	
6		131301110R00	Hloubení nezapaž. jam hor.4 do 75 m3, STROJNÉ	m3	65,00	449,08	0,00	29 190,20	29 190,20	0,00	0,00 2018	0,00
7		131301119R00	Příplatek za lepivost - hloubení nezap.jam v hor.4	m3	65,00	38,89	0,00	2 528,03	2 528,03	0,00	0,00 2018	0,00
8		161101101R00	Svislé přemístění výkopku z hor.1-4 do 2,5 m	m3	65,00	96,24	0,00	6 255,81	6 255,81	0,00	0,00 2018	0,00
9		167101101R00	Nakládání výkopku z hor.1-4 v množství do 100 m3	m3	45,00	255,44	0,00	11 494,80	11 494,80	0,00	0,00 2018	0,00
10		162701105R00	Vodorovné přemístění výkopku z hor.1-4 do 10000 m	m3	45,00	346,08	0,00	15 573,60	15 573,60	0,00	0,00 2018	0,00
11		171201201R00	Uložení sypaniny na skládku	m3	45,00	24,72	0,00	1 112,40	1 112,40	0,00	0,00 2018	0,00
12		162702199R00	Poplatek za skládku zeminy	m3	45,00	195,70	0,00	8 806,50	8 806,50	0,00	0,00 2018	0,00
13		175200022RAC	Obsyp objektu šterkopískem dovoz šterkopísku ze vzdálenosti 10 km	m3	14,00	1 641,08	7 585,13	15 389,97	22 975,10	1,67	23,38 2018	23,38
14		175101201R00	Obsyp objektu bez prohození sypaniny	m3	20,00	692,16	0,00	13 843,20	13 843,20	0,00	0,00 2018	0,00
15		181300012RAD	Rozprostření omice v rovině tloušťka 20 cm dovoz omice ze vzdálenosti 10 km, osctí travou	m2	25,00	156,56	121,52	3 792,48	3 914,00	0,00	0,00 2018	0,00
16		181101102R00	Úprava pláně v záfezech v hor. 1-4, se zhutněním	m2	25,00	51,93	0,00	1 298,32	1 298,32	0,00	0,00 2018	0,00
<b>38 různé komínové konstrukce</b>							<b>733 728,12</b>	<b>16 064,09</b>	<b>751 792,21</b>		<b>23,88</b>	
17		388129330R00	Montáž prefa.kontejnerů ze ŽB uzavřený profil do 6,5 t	kus	4,00	3 213,60	3 030,31	9 824,09	12 854,40	0,47	1,88 2014	1,88
18		939998VD	Podzemní kontejnery-kompl. proved. vč.vhozové šachty-3m3	kus	1,00	170 825,50	170 825,50	0,00	170 825,50	5,50	5,50	5,50
19		939998VD	Podzemní kontejnery-kompl. proved. vč.vhozové šachty-5m3	kus	3,00	186 624,10	559 872,31	0,00	559 872,31	5,50	16,50	16,50
20		9531199VD	Uskladnění kontejneru na mezideponii a doprava na stavbu	kpl	4,00	2 060,00	0,00	8 240,00	8 240,00	0,00	0,00	0,00
<b>59 Dlažby a předlažby pozemních komunikací a zpevněných</b>							<b>4 248,76</b>	<b>4 378,12</b>	<b>8 626,88</b>		<b>4,19</b>	
21		596215020R00	Kladení zámkové dlažby tl. 6 cm do drtě tl. 3 cm	m2	14,00	276,86	512,05	3 364,04	3 876,10	0,06	0,78 2018	0,78
22		59245308	Dlažba BEST KLASIKO přírodní 20x10x6	m2	14,28	250,50	3 577,08	0,00	3 577,08	0,13	1,87 2016	1,87
23		596215024R00	Příplatek za kladení dlažby tl.6 cm, drt, do 50 m2	m2	14,00	36,75	0,00	514,51	514,51	0,00	0,00 2014	0,00
24		599000010RAD	Oprava živého chodníku po přeložce VO	m2	1,00	659,20	159,62	499,58	659,20	1,54	1,54 2018	1,54
<b>Podlahy a podlahové konstrukce</b>							<b>8 149,02</b>	<b>8 493,00</b>	<b>16 642,02</b>		<b>25,14</b>	
25		631571003R00	Násyp ze šterkopísku 0 - 32, zpevňující	m3	13,00	1 287,09	7 820,00	8 912,14	16 732,14	1,84	23,88 2018	23,88
26		631315511R00	Mazanina betonová tl. 12 - 24 cm C 12/15 vyztužení schráněk	m3	0,50	3 699,76	1 329,07	520,86	1 849,88	2,53	1,26 2018	1,26

	91	Doplnující práce na stávajících komunikacích			20 060,22	1 137,51	28 592,80		6,91	
27	915712212R00	Vodorovné značení silnovrstvé pruhů š. 50 cm	m	20,00	255,44	4 524,24	584,56	5 108,80	0,00	0,03 2018 0,03
28	917862111RT7	Osazení stojat. obrub.bet. s opěrou, lože z C 12/15 včetně obrubníku ABO 2 - 15 100/15/25	m	30,00	321,36	6 962,00	2 678,80	9 640,80	0,23	6,88 2018 6,88
29	919735112R00	Řezání stávajícího živičného krytu tl. 5 - 10 cm	m	20,00	692,16	8 573,98	5 269,22	13 843,20	0,00	0,00 2018 0,00
	953	Dotčení stavby				0,00	3 178,40	3 178,40		0,00
30	9531199VD	Dopravní značení, zábor, zabezpečení stavby Dodávka+montáž	kpl	1,00	824,00	0,00	824,00	824,00	0,00	0,00 0,00
31	9531199VD	Svislé a vodorovné dopravní značení pro "Zákaz zastavení" Dodávka+montáž	kpl	1,00	2 554,40	0,00	2 554,40	2 554,40	0,00	0,00 0,00
		Přesuny sutí				0,00	21 261,44	21 261,44		0,00
32	979081111R00	Odvoz sutí a vybour. hmot na skládku do 1 km	t	21,92	337,84	0,00	7 403,76	7 403,76	0,00	0,00 2018 0,00
33	979081121R00	Příplatek k odvozu za každý další 1 km do 10 km	t	197,24	19,45	0,00	3 835,51	3 835,51	0,00	0,00 2018 0,00
34	979087212R00	Nakládání sutí na dopravní prostředky	t	21,92	148,32	0,00	3 250,43	3 250,43	0,00	0,00 2018 0,00
35	979990113R00	Poplatek za skládku sutí - obalovaný asfalt	t	21,92	309,00	0,00	6 771,74	6 771,74	0,00	0,00 2014 0,00
	H14	Převení tří odvoz hmot				0,00	71 557,87	71 557,87		0,00
36	998142251R00	Přesun hmot, nádrže betonové monolit. výšky 25 m	t	83,50	856,96	0,00	71 557,87	71 557,87	0,00	0,00 2018 0,00
	H1001	Přeložka VO				4 120,00	1 030,00	5 150,00		0,00
37	210999VD	Přeložka VO vč.spojování - dl.7 m Dodávka+montáž	kpl	1,00	5 150,00	4 120,00	1 030,00	5 150,00	0,00	0,00 0,00
<b>Celkem:</b>								<b>1 069 327,90</b>		

Poznámka:





# A – PRŮVODNÍ ZPRÁVA

## ZÁKLADNÍ ÚDAJE STAVBY

Akce: Podzemní kontejnery – Kladno – lokalita ul. V. Rabase – M. Švabinského  
Místo stavby: ul. V. Rabase, parc.č. 6440/1, 6440/124, k.ú. Kladno  
Stupeň: Projektová dokumentace pro zadání stavby  
Investor: Statutární město Kladno, nám. Starosty Pavla 44, 272 52, Kladno  
Vypracoval: Ing.Arch.K.Albrecht, [REDACTED]  
Datum zpracování: 09/2018

## A.1 Identifikační údaje

### 1.1 Údaje o stavbě

a) název stavby

Podzemní kontejnery – Kladno – lokalita ul. V. Rabase – M. Švabinského

b) místo stavby (adresa, čísla popisná, katastrální území, parcelní čísla pozemků)

ul. V. Rabase, parc.č. 6440/1, 6440/124, k.ú. Kladno

### 1.2 Údaje o stavebníkovi

a) jméno, příjmení a místo trvalého pobytu (fyzická osoba)

Stavebníkem není fyzická osoba.

b) jméno, příjmení, obchodní firma, IČ, bylo-li přiděleno, místo podnikání (fyzická osoba podnikající)

Stavebníkem není fyzická osoba podnikající.

c) obchodní firma nebo název, IČ, bylo-li přiděleno, adresa sídla (právnícká osoba)

Statutární město Kladno

Se sídlem: nám. Starosty Pavla 44, 272 01 Kladno

IČ 18628966

### 1.3 Údaje o zpracovateli projektové dokumentace

a) jméno, příjmení, obchodní firma, IČ, bylo-li přiděleno, místo podnikání (fyzická osoba podnikající) nebo obchodní firma nebo název (právnícká osoba), IČ, bylo-li přiděleno, adresa sídla

Ing. Arch. Karel Albrecht, [REDACTED]

b) jméno a příjmení hlavního projektanta včetně čísla, pod kterým je zapsán v evidenci autorizovaných osob vedené Českou komorou architektů nebo Českou komorou autorizovaných inženýrů a techniků činných ve výstavbě s vyznačeným oborem, popřípadě specializaci jeho autorizace

Projektant: Ing. Arch. Karel Albrecht, autorizace ČKA: č. 02 939, Typ autorizace: VP (A.0)

- c) jména a příjmení projektantů jednotlivých částí projektové dokumentace včetně čísla, pod kterým jsou zapsáni v evidenci autorizovaných osob vedené Českou komorou architektů nebo Českou komorou autorizovaných inženýrů a techniků činných ve výstavbě s vyznačeným oborem, popřípadě specializací jejich autorizace

Arch. Stavební řešení: Ing. Arch. Karel Albrecht

## A.2 Seznam vstupních podkladů

- a) základní informace o rozhodnutích nebo opatřeních, na jejichž základě byla stavba povolena (označení stavebního úřadu / jméno autorizovaného inspektora, datum vyhotovení a číslo jednací rozhodnutí nebo opatření

Stavba povolena na základě územního souhlasu Č.J. OV/2581/18-2/Šme vydaného stavebním úřadem v Kladně.

- b) základní informace o dokumentaci nebo projektové dokumentaci, na jejímž základě byla zpracována projektová dokumentace pro provádění stavby

Projektová dokumentace byla zhotovena na základě projektové dokumentace pro územní souhlas - zpracované Ing. Arch. K. Albrechtem, IČ: 13297619. Jedná se o již projednanou a povolenou stavbu, dodavatel si před realizací stavby zajistí vytyčení všech podzemních sítí technické infrastruktury.

- c) údaje o dalších podkladech

Zaměření v místě stavby. Podklady o sítích technické infrastruktury na základě vyjádření příslušných orgánů z hlediska existence sítí.

## A.3 Údaje o území

- a) rozsah řešeného území

Rozsah řešeného území je omezen na parc.č. 6440/1, 6440/124, k.ú. Kladno  
Řešené území se nachází v zastavěné části města.

- b) údaje o zvláštní ochraně území (památkové území, chráněné přírodní území, záplavové území apod.)

Nejedná se o záplavové území. Řešené území je součástí chráněného ložiskového území.

- c) údaje o odtokových poměrech

Odtokové poměry v místě stavby se nemění.

- d) údaje o souladu s územně plánovací dokumentací, nebylo-li vydáno územní rozhodnutí nebo územní opatření, popřípadě nebyl-li vydán územní souhlas

Dokumentace je v souladu s územně plánovací dokumentací, na umístění typového výrobku byl vydán územní souhlas Č.J. OV/2581/18-2/Šme.

- e) údaje o souladu s územním rozhodnutím nebo veřejnoprávní smlouvou územní rozhodnutí nahrazující anebo územním souhlasem, popřípadě s regulačním plánem v rozsahu, ve kterém nahrazuje územní rozhodnutí, s povolením stavby a v případě stavebních úprav podmiňujících změnu v užívání stavby údaje o jejím souladu s územně plánovací dokumentací

Dokumentace je v souladu s vydaným územním souhlasem Č.J. OV/2581/18-2/Šme.

f) údaje o dodržení obecných požadavků na využití území  
OTP byly při zpracování DZS dodrženy.

g) údaje o splnění požadavků dotčených orgánů  
Požadavky dotčených orgánů jsou splněny.

h) seznam výjimek a úlevových řešení  
Stavba nevyžaduje výjimky a úlevová řešení.

i) seznam souvisejících a podmiňujících investic  
Nejsou vyžadovány související ani podmiňující investiční záměry

j) seznam dotčených pozemků a staveb podle katastru nemovitostí  
Stavební úpravy se týkají části objektu umístěného na následujících pozemcích.

Číslo parcely	Výměra (m <sup>2</sup> )	Kat. území	Číslo LV	Vlastník	Druh pozemku	Způsob využití
6440/1	27363	Kladno	10001	Statutární město Kladno, náměstí starosty Pavla 44, 27252	ostatní plocha	Zeleň
6440/124	4736					ostatní komunikace

#### A.4 Údaje o stavbě

a) nová stavba nebo změna dokončené stavby  
Jedná se o novou stavbu

b) účel užívání stavby  
Jedná se o umístění podzemních kontejnerů na separovaný a směsný odpad.

c) trvalá nebo dočasná stavba  
Stavba je navržena jako trvalá.

d) údaje o zvláštní ochraně stavby (kulturní památka apod.)  
Nejedná se o kulturní památku ani nespadá pod ochranu podle jiných právních předpisů.

e) údaje o dodržení technických požadavků na stavby a obecných technických požadavků zabezpečujících bezbariérové užívání staveb.  
V souladu s technickými požadavky a obecnými technickými požadavky zabezpečující bezbariérové užívání stavby.

f) údaje o splnění požadavků dotčených orgánů a požadavků vyplývajících z jiných právních předpisů  
Požadavky dotčených orgánů jsou splněny.

g) seznam výjimek a úlevových řešení  
Stavba nevyžaduje výjimky a úlevová řešení.

**h) navrhované kapacity stavby (zastavěná plocha, obestavěný prostor, užitná plocha, počet uživatelů / pracovníků apod.)**

zastavěná plocha objektu : celková zastavěná plocha kontejnerového stání 20 m<sup>2</sup>

obestavěný prostor : 63 m<sup>3</sup>

kapacity kontejnerů : Směsný odpad – 2x5 m<sup>3</sup>

Separovaný (papír) – 5 m<sup>3</sup>

Separovaný (plast) – 5 m<sup>3</sup>

Separovaný (sklo) – 3 m<sup>3</sup>

**ii) základní bilance stavby (potřeby a spotřeby médií a hmot, celkové produkované množství a druhy odpadů a emise, třída energetické náročnosti budov apod.)**

Stavba bez potřeb a spotřeb medií, při provádění prací se předpokládá vznik běžného stavebního odpadu, zařazeného dle vyhlášky 381/2001 Sb. (Katalog odpadů) do skupiny odpadů 17. Při nakládání s odpady, které vzniknou v důsledku stavebních prací se bude zhotovitel řídit zákonem o odpadech 185/2001 Sb. a vyhláškou 383/2001 Sb. o podrobnostech nakládání s odpady. Vzniklý odpad na stavbě bude ve smyslu výše uvedené legislativy a na základě dohod účastníků výstavby průběžně likvidován. Odpadový materiál bude likvidován smluvní odbornou firmou, o čemž bude předpozen protokol ze starany dodavatele stavby investorovi. Třída energetické náročnosti se u tohoto typu staveb neřeší.

**j) základní předpoklady výstavby (časové údaje o realizaci stavby, etapizace)**

Předpokládané zahájení stavby: 09/2018

Předpokládaná dokončení stavby: 10/2018

Výstavba bude probíhat následně:

- Výkopové práce včetně záboru, zabezpečení staveniště, přechodné dopravní značení
- Umístění kontejnerů na zhutněný zásyp, obsypání kamenivem
- Úpravy okolního terénu, dokončovací práce, finální povrch

**k) orientační náklady stavby**

Budou stanoveny na základě výběrového řízení.

## **A.5 Členění stavby na objekty a technologická zařízení**

Stavba nevyžaduje z hlediska provádění členění na jednotlivé objekty a technologická zařízení.

## **A.6 Popis změn, které vyvolávají potřebu změny územního rozhodnutí nebo změny stavby před dokončením (v případě, že se vyskytnou)**

V době zpracování DZS stavba nevyžaduje změny vydaného ÚS ani změny stavby před dokončením oproti vydanému stavebnímu povolení.

# B – SOUHRNNÁ TECHNICKÁ ZPRÁVA

## ZÁKLADNÍ ÚDAJE STAVBY

Akce: Podzemní kontejnery – Kladno – lokalita ul. V. Rabase – M. Švabinského  
Místo stavby: ul. V. Rabase, parc.č. 6440/1, 6440/124, k.ú. Kladno  
Stupeň: Projektová dokumentace pro zadání stavby  
Investor: Statutární město Kladno, nám. Starosty Pavla 44, 272 52, Kladno  
Vypracoval: Ing.Arch.K.Albrecht, [REDACTED]  
Datum zpracování: 09/2018

## B.1 Popis území stavby

### a) charakteristika stavebního pozemku

Staveniště se nachází v ul. V. Rabase, parc.č. 6440/1, 6440/124, k.ú. Kladno  
Řešené území se nachází v zastavěné části města.

### b) výčet a závěry provedených průzkumů a rozborů

Vzhledem k jednoduchosti stavby pouze vizuelní prohlídka.

### c) ochranná a bezpečnostní pásma

Ochranná a bezpečnostní pásma nejsou navrhována. Po dobu stavby bude provedeno oplocení staveniště z důvodu jejího zabezpečení.

### d) poloha vzhledem k záplavovému území, poddolovanému území apod.

Nejedná se o záplavové území. Řešené území je součástí chráněného ložiskového území.

### e) vliv stavby na okolní stavby a pozemky, ochrana okolí

Stavba nemá vliv na okolní stavby a pozemky.

### f) požadavky na asanace, demolice, kácení zeleně

Není potřeba.

### g) zábory zemědělského, lesního, půdního fondu (dočasné / trvalé)

Není potřeba.

### h) územně technické podmínky (napojení na dopravní a technickou infrastrukturu)

Stavba je napojena na stávající dopravní infrastrukturu, napojení na technickou infrastrukturu není vyžadováno.

### i) věcné a časové vazby stavby, podmiňující, vyvolané, související investice

Není potřeba.

## B.2.1 Účel užívání stavby

### a) funkční náplň stavby

Jedná se o podzemní kontejnery na separovaný a směsný odpad.

**b) základní kapacity funkčních jednotek**

kapacity kontejnerů : Směsný odpad – 2x5 m<sup>3</sup>  
Separovaný (papír) – 5 m<sup>3</sup>  
Separovaný (plast) – 5 m<sup>3</sup>  
Separovaný (sklo) – 3 m<sup>3</sup>

**c) celková produkovaná množství a druhy odpadů a emisí a způsob nakládání s nimi**

Při stavbě budou vznikat především odpady skupiny 15 – Odpadní obaly a 17 – Stavební a demoliční odpady, zemina a sutě. Ke kolaudaci vybraný zhotovitel předloží doklady o ekologické likvidaci odpadů. Likvidace odpadů ukládaných do kontejnerů není předmětem stavby a bude řešena specializovanou firmou objednanou investorem.

## **B.2.2 Celkové, urbanistické, architektonické řešení**

**a) urbanismus – územní regulace, kompozice prostorového řešení**

Stavební záměr nemá vliv na urbanistické řešení území.

**b) architektonické řešení – kompozice tvarového řešení, materiálové a barevné řešení**

Snahou projektu je volba povrchu a materiálového řešení v souladu s okolím umísťované stavby. Jedná se především o provedení nadzemní schránky vhozu. Plocha okolo schránky provedena v pozinkovém strukturovaném plechu

## **B.2.3 Dispoziční a provozní řešení, technologie výroby**

Bez nároku.

## **B.2.4 Bezbariérové užívání stavby**

Neřeší se, přístup ke kontejnerům v souladu s bezbariérovým užíváním stavby.

## **B.2.5 Bezpečnost při užívání stavby**

Při užívání stavby nehrozí zvýšené bezpečnostní riziko. Typový výrobek bude opatřen při vyjmutí vnitřní schránky kontejneru automatickou ochranou proti pádu osob do kontejneru! Tato ochrana bude řešena podlahou s nosností 500kg, která se automaticky vysune při vyjmutí vnitřní schránky bez nutnosti lan a závaží. Toto řešení je z hlediska bezpečnosti lepším řešením než varianta se zábradlím, zejména pro ochranu dětí a zvířat.

## **B.2.6 Základní technický popis staveb**

Jedná se o umístění betonových schránek o půdorysném rozměru max do 2x2 m s výškou dle použité kubatúry. Betonové schránky jsou certifikovány na nepropustnost vody. Pro směsný i separovaný odpad / papír a plast / je použit kontejner o objemu 5m<sup>3</sup> s výškou 2,8m, pro sklo je vzhledem ke hmotnosti použit kontejner o objemu pouze 3m<sup>3</sup> s výškou 1,8m. Betonové schránky jsou v zemi uloženy na hutněném násypu z drceného kameniva. Jednotlivé schránky jsou vzájemně odděleny vrstvou zhutněného kameniva tl. 150mm. Ve schránce je pak umístěn ocelový kontejner pro umístění odpadu. Ocelový kontejner je proveden v povrchové úpravě žárový pozink. Pro vytažení a vysypání obsahu kontejner je použito dvouhřákové technologie.

V době vytažení a vysypávání je schránka kontejneru uzavřena výklopným dnem, které samočinně uzavře proti pádu osob. Nadzemní část „domeček“- schránka vhozu odpadu o rozměrech cca š 850 x v 900 x h 700, bude provedena s povrchovou úpravou žárový zinek v barevnosti nerez s antigrafitovou úpravou. Horní plocha okolo vhozu nad kontejnerem bude provedena v pozinkovém strukturovaném plechu. Stavba nevyžaduje přeložky inženýrských sítí. Je dobře přístupná z přílehlé komunikace nejenom po dobu výstavby, ale především pro následnou svozovou techniku.

## **B.2.7 Technická a technologická zařízení**

### **Zásady řešení zařízení, potřeby a spotřeby rozhodujících médií**

Není potřeba.

### **Technické řešení**

Technické řešení stavby je v souladu s požadavky typového výrobku.

## **B.2.8 Zásady požárně bezpečnostního řešení**

### **Vymezení požárně nebezpečného prostoru, výpočet odstupových vzdáleností**

Vymezení požárně nebezpečného prostoru není vyžadováno.

## **B.2.9 Zásady hospodaření s energiemi**

### **Kritéria tepelně technického hodnocení**

Neřeší se.

## **B.2.10 Hygiena, ochrana zdraví a pracovního prostředí**

### **Zásady řešení mikroklima, zásady ochrany před šířením hluku a vibrací**

Stavba v návrhu splňuje hygienické předpisy odpovídající druhu objektu. Stavba svou funkcí nenarušuje životní prostředí.

## **B.2.11 Zásady ochrany stavby před negativními účinky vnějšího prostředí**

### **Pronikání radonu z podloží, bludné proudy, seizmicita, hluk, protipovodňová opatření apod**

Neřeší se.

## **B.3 Připojení na technickou infrastrukturu**

### **a) nápojovací místa technické infrastruktury, přeložky**

Stavba vyžaduje pouze přeložku vedení VO.

### **b) dimenze, kapacity a délky**

Neřeší se.

## **B.4 Dopravní řešení**



a) popis dopravního řešení

Po dobu výstavby bude řešeno přechodným dopravním značením dopravní omezení v místě.

b) napojení území na stávající dopravní infrastrukturu

Zůstává stávající.

c) doprava v klidu

Díky stavbě budou trvale zabráněna dvě stávající parkovací stání.

## **B.5 Řešení vegetace a souvisejících terénních úprav**

Úpravy okolního terénu doplněním zámkové dlažby ohraničené betonovým obrubníkem.  
Případné vysetí přilehlého trávníku.

## **B.6 Popis vlivů stavby na životní prostředí a ochrana zvláštních zájmů**

a) vliv na životní prostředí – ovzduší, hluk, voda, odpady a půda

Stavba nebude po dokončení působit negativním vlivem na okolí

Při provádění stavebních prací je nutno respektovat zejména :

a) *ochranu proti hluku a vibracím*

Zhotovitel stavebních prací je povinen používat především stroje a mechanismy v dobrém technickém stavu jejichž hlučnost nepřekračuje hodnoty stanovené v technickém osvědčení. Při provozu hlučných strojů v místech, kde vzdálenost umístěného stroje od okolní zástavby nesnižuje hluk na hodnoty stanovené hygienickými předpisy, je nutno zabezpečit pasivní ochranu (kryty, akustické zástěny a pod.) Zhotovitel je povinen před započítím prací uzavřít písemnou dohodu s investorem o časovém rozsahu možnosti prováděných prací a to zejména s ohledem respektování dnů pracovního klidu a volna.

b) *ochranu proti znečišťování ovzduší výfukovými plyny a prachem*

Dodavatel je povinen zabezpečit provoz dopravních prostředků produkujících ve výfukových plynech škodliviny v množství odpovídajícím platným vyhláškám a předpisům o podmínkách provozu vozidel na pozemních komunikacích. Nasazování stavebních strojů se spalovacími motory omezovat na nejmenší možnou míru, provádět pravidelně technické prohlídky vozidel a pravidelné seřizování motorů.

c) *ochranu proti znečišťování komunikací a nadměrné prašnosti*

Vozidla zásobující staveniště musí být řádně očištěna, aby nedocházelo ke znečišťování veřejných komunikací zejména betonovou směsí a pod. Případné znečištění veřejných komunikací musí být pravidelně odstraňováno. Vozidla dopravující sypké materiály musí používat k zakrytí hmot plachty, vybouranou suť je nutno v případě zvýšené prašnosti zkrápět. Komunikace budou pravidelně čištěny, v případě tvorby prachu zkrápěny.

b) vliv na přírodu a krajinu

Stavba nebude mít negativní vliv na přírodu a krajinu

c) vliv na Naturu 2000

Neřeší se.

d) údaje ze závěrů zjišťovacího řízení

Neřeší se.

e) podmínky ze stanoviska EIA

Neřeší se.

f) ochranná a bezpečnostní pásma

Neřeší se.

## **B.7 Ochrana obyvatelstva**

### **Splnění základních požadavků na řešení civilní ochrany obyvatelstva**

Vzhledem k typu a rozsahu objektu není ochrana obyvatelstva v projektu řešena.

## **B.8 Zásady organizace výstavby**

a) napojení stavby na stávající dopravní infrastrukturu

Staveniště je na pozemku stavebníka, stávající příjezdy a přístupy zůstávají zachovány a budou využívány po dohodě s provozovatelem. V době zásobování stavby si dodavatel pokud to bude situace vyžadovat zajistí dopravní značení v místě stavby a napojení na komunikaci.

b) ochrana okolí a požadavky na asanace, demolice, kácení zeleně

Bez nároku.

c) zábory pro stavbu (dočasné / trvalé)

Bude zhotoven dočasný zábor staveniště, oplocení staveniště a dočasné dopravní značení. Náklady na zábor, oplocení a dopr. značení stavby jsou započítány v nákladech na umístění stavby.

d) informace o rozsahu a stavu staveniště, předpokládané úpravy staveniště, jeho oplocení, trvalé deponie a mezideponie, příjezdy a přístupy na staveniště,

Staveniště je na pozemku stavebníka, stávající příjezdy a přístupy zůstávají zachovány. Nebude zřízena deponie, zemina bude odvážena na skládku. Oplocení stavby je započítáno v nákladech na umístění stavby.

e) významné sítě technické infrastruktury

V blízkosti stavby se nachází sítě vodovodu a plynovodu. Bude zajištěno jejich vytyčení a zachována dostatečná vzdálenost dle požadavků vyjádření dotčených správců tech. infrastruktury.

f) napojení staveniště na zdroje vody, elektřiny, odvodnění staveniště apod.

Staveniště není napojeno na zdroj vody a elektřiny, potřeba zdroje bude řešena dovozem, případně elektrocentrálou. Odvodnění výkopové jámy není řešeno, jáma bude ochráněna zakrytím proti povětrnosti.

g) úpravy z hlediska bezpečnosti a ochrany zdraví třetích osob, včetně nutných úprav pro osoby s omezenou schopností pohybu a orientace

Zábor s oplocením staveniště po celou dobu výstavby.

**h) uspořádání a bezpečnost staveniště z hlediska ochrany veřejných zájmů**

Během stavby musí být po dohodě s dodavatelem v maximální míře zajištěn přístup do objektů a na pozemky se stavbou sousedících. Okolní veřejné plochy a stávající komunikace nejsou využívány pro stavbu, pouze pro přístup, příjezd.

**i) řešení zařízení staveniště včetně využití nových a stávajících objektů**

Zařízení staveniště bude na pozemku investora – pracovníci dodavatelské firmy využijí vlastní mobilní soc. zařízení, sklad drobného stavebního materiálu bude řešen mobilními buňkami dodavatele po dohodě s provozovatelem na p.č. 6440/136.

**j) popis staveb zařízení staveniště vyžadujících ohlášení**

Pokud si zhotovitel umístí na vytipovaných plochách v prostoru stavby zařízení staveniště neuvedené v § 103 odst. 1 písm. a) stavebního zákona, bude k provedení těchto jednoduchých staveb nutné ohlášení stavebnímu úřadu

**k) stanovení podmínek pro provádění stavby z hlediska bezpečnosti a ochrany zdraví, plán bezpečnosti a ochrany zdraví při práci na staveništi podle zákona o zajištění dalších podmínek bezpečnosti a ochrany zdraví při práci**

Bezpečnost práce při provádění stavebních prací zajistí zhotovitel ve smyslu platných předpisů v ČR

**l) podmínky pro ochranu životního prostředí při výstavbě**

Při provádění prací se předpokládá vznik běžného stavebního odpadu, zařazeného dle vyhlášky 381/2001 Sb. (Katalog odpadů) do skupiny odpadů 17. Při nakládání s odpady, které vzniknou v důsledku stavebních prací se bude zhotovitel řídit zákonem o odpadech 185/2001 Sb. a vyhláškou 383/2001 Sb. o podrobnostech nakládání s odpady. Vzniklý odpad na stavbě bude ve smyslu výše uvedené legislativy a na základě dohod účastníků výstavby průběžně likvidován. Odpadový materiál bude průběžně odvážen na řízenou skládku

**m) orientační lhůty výstavby a přehled rozhodujících dílčích termínů**

- |                    |         |
|--------------------|---------|
| – zahájení stavby  | 09/2018 |
| – dokončení stavby | 10/2018 |

# TECHNICKÁ ZPRÁVA

## ZÁKLADNÍ ÚDAJE STAVBY

Akce: Podzemní kontejnery – Kladno – lokalita ul. V. Rabase – M. Švabinského  
Místo stavby: ul. V. Rabase, parc.č. 6440/1, 6440/124, k.ú. Kladno  
Stupeň: Projektová dokumentace pro zadání stavby  
Investor: Statutární město Kladno, nám. Starosty Pavla 44, 272 52, Kladno  
Vypracoval: Ing. Arch. K. Albrecht, [REDACTED]  
Datum zpracování: 09/2018

## 1 Účel objektu, funkční náplň, kapacitní údaje

Jedná se o podzemní kontejnery na směsný a separovaný odpad. Kontejnery sestávají z betonových schránek o půdorysném rozměru cca 2x2 m s výškou dle použité kubatúry. Pro směsný i separovaný odpad / papír a plast / je použit kontejner o objemu 5m<sup>3</sup> s výškou 2,8m, pro sklo je vzhledem ke hmotnosti použit kontejner o objemu pouze 3m<sup>3</sup> s výškou 1,8m. Betonové schránky jsou v zemi uloženy na hutněném násypu z drceného kameniva. Jednotlivé schránky jsou vzájemně odděleny vrstvou zhutněného kameniva tl. 150mm. Ve schránce je pak umístěn ocelový kontejner pro umístění odpadu. Pro vytažení a vysypání obsahu kontejner je použito dvouhřákové technologie. V době vytažení a vysypávání je schránka kontejneru uzavřena výklopným dnem, které otvor samočinně uzavře proti pádu osob.

## 2 Architektonické, výtvarné, materiálové, dispoziční a provozní řešení, bezbariérové užívání stavby

### **2.1 Architektonické a výtvarné ztvárnění**

Snahou návrhu je maximální soulad použitého řešení a použitých materiálů s bezprostředním okolím stavby.

### **2.2 Materiálové řešení**

Nadzemní část „domeček“- schránka vhozu odpadu o rozměrech cca š 850 x v 900 x h 700, bude provedena s povrchovou úpravou žárový zinek v barevnosti RAL 7016 nerez s antigrafitovou úpravou. Horní plocha okolo vhozu nad kontejnerem bude provedena v pozinkovém strukturovaném plechu.

### **2.3 Dispoziční a provozní řešení stavby**

Umístění kontejneru bylo vedeno snahou o dobrou dostupnost pro ukládání i svoz odpadu.

### **2.4 Bezbariérové řešení stavby**

Neřeší se, jedná se o typový výrobek, který je v souladu s požadavkem pro užívání osob se sníženou možností pohybu nebo orientace. Toto bude doloženo dodavatelem stavby pro konkrétní dodávaný výrobek. Umístění kontejneru je pak řešeno v souladu s vyhláškou č. 398/09.

### **3 Konstrukční a stavebně technické řešení a technické vlastnosti stavby**

Jedná se o typový výrobek s technickým řešením navrženým a deklarovaným výrobou. Betonová jímka, certifikovaná na nepropustnost vody / životnost 30let / . Schránka - žárově zinkovaná ocel / životnost 20 let (za předpokladu dodržování předepsaného servisního plánu ). Bezpečnostní provedení - při vyzdvižení podzemního kontejneru ze země, současně vyjede bezpečnostní protipodlaha s nosností min. 500kg. Provedení schránky vhozu - žárový zinek, barva – RAL 7016 + antigrafitová úprava / nerez /, provedení klapky vhozu - dle příslušné separace (modrá, žlutá, zelená, bílá). Hlučnost nádoby bude splňovat požadavky na normu, schránky na sklou budou opatřeny gumovou pryží pro snížení hlučnosti při vhozu. Pochozí povrch schránky kolem vhozu bude v provedení strukturovaný plech se spádem 2%. Předpokládaná hmotnost výrobku pro ukládání

- podzemní kontejner 3 m<sup>3</sup> = 550 kg, betonová jímka 3 m<sup>3</sup> = 3800 kg
- podzemní kontejner 5 m<sup>3</sup> = 750 kg, betonová jímka 5 m<sup>3</sup> = 5500 kg

### **4 Stavební fyzika – tepelná technika, osvětlení, oslunění, akustika / hluk, vibrace – popis řešení**

Vzhledem k charakteru stavebních prací neobsazeno.

### **5 Požárně bezpečnostní řešení**

Není potřeba. Jedná se o typový výrobek s deklarovaným řešením PBR.

### **6 BOZP**

Veškeré stavební práce musí být prováděny odbornou firmou k této činnosti způsobilé. Zhotovitel je povinen během stavebních prací dodržovat veškeré platné předpisy o bezpečnosti práce. Pracovníci provádějící jednotlivé práce. Musejí být předem prokazatelně poučeni o moných rizicích a jejich předcházení a vybaveni potřebnými ochrannými pomůckami. Tato povinnost se vztahuje i na oprávněné nástěvníky stavby (výkon TDS, dozorcující orgány státní správy apod.) Na pracovišti musí být udržován pořádek a čistota. Pro každou práci musí obsahovat časový sled montážních záběrů, podmínky nasazení a pohyb mechanizačních prostředků, řešení přístupu pracovníků k bezpečné montáži, včetně jejich ochrany a zabezpečení dotčených pracovišť. U jednotlivých, drobných montáží postačuje stanovení pracovního postupu odpovědným pracovníkem. Montážní pracovníci musí splňovat podmínky odborné a dravotní způsobilosti a musí být vybaveni potřebnými montážními a bezpečnostními přípravky a pomůckami. Pro případ nehody, úrazu je nutné vždy zachovávat nezbytné komunikační trasy uvnitř staveniště umožňující příjezd lékařské služby první pomoci a ostatních záchranných služeb (požárních zásahových vozidel)

Během výstavby je nutno dodržovat stávající platné zákony, vyhlášky, normy a stanoviska veřejnoprávních orgánů státní správy a správců jednotlivých sítí.

V souladu s § 15, odst 1, zákona č. 309/2006 Sb. Je stavebník popř. koordinátor bezpečnosti práce povinen doručit oblastnímu inspektorátu práce příslušnému podle místa staveniště oznámení o zahájení prací nejpozději do 8 dnů před předáním staveniště zhotoviteli.

## **7 Vliv objektu a jeho užívání na životní prostředí**

### **7.1 Způsob likvidace staveništního odpadu**

Stavební odpad bude tříděn na jednotlivé složky, které budou ukládány do uzavíratelných kontejnerů, které budou pravidelně odváženy a vyprazdňovány na určených řízených sběrnách a skládkách.

Běžný komunální odpad zařízení stavby bude odkládán do stavbou označeného kontejneru. Zhotovitel zajistí jeho pravidelné vyprazdňování smluvním vztahem s provozovatelem sběru komunálního odpadu a jeho odbornou likvidaci doloží při kolaudačním řízení příslušnými doklady. Dodavatel během stavebních prací musí zajistit úklid stav. materiálů v okolí stavby.

### **7.2 Vliv provádění stavby na životní prostředí**

Zhotovitel je povinen používat pouze takové mechanismy, jejichž technický stav zabezpečí dostatečnou ochranu proti úniku ropných látek (paliva, mazacích prostředků, aj.) do podloží staveniště ani do kanalizace nebo povrchových vodotečí. Je-li nutné provádět na staveništi údržbu mechanismů a doplňování paliva, musí být prováděna na vhodně zabezpečených místech proti úniku ropných látek do okolí. Při provádění v PD navržených materiálů, při kterých se užívají látky ohrožující spodní a povrchové vody (např. nátěry, penetrační postřiky, aj.) je zhotovitel povinen dbát na dodržení předepsané technologie a dávkování a doby, než se provedený nátěr zaschne, vytvrdí je povinen zajistit opatření proti jeho splavení srážkovými vodami (zakrytím).

### **7.3 Ochrana stávající zeleně**

Neřeší se.

### **7.4 Vliv na ovzduší**

Neřeší se.

### **7.5 Vliv na hlukové poměry**

Neřeší se.

### **7.6 Ostatní vlivy**

Vliv na vodu – stavbou ani provozem záměru nedojde k ovlivnění povrchových ani podzemních vod.

Vliv na geofaktory – horninové prostředí nebude negativně ovlivněno

Vliv na ekosystémy – výstavba ani provoz neovlivní ekosystémy, nenachází se v žádném ochranném pásmu z hlediska ekosystému.

## **8 Závěrečná ustanovení projektanta**

Stavba bude provedena dle PD.k provedení stavby – tato tendrová dokumentace slouží k ocenění stavby a výběru dodavatele. Projektová dokumentace je vypracována podle „přílohy č. 6 k vyhlášce č. 499/2006 Sb., ve znění vyhlášky 62/2013 Sb., tj. v podrobnosti pro provedení stavby. Technické řešení odpovídá platné legislativě a platným technickým normám. Rozsah jednotlivých částí dokumentace odpovídá druhu a významu stavby, umístění, stavebně technickému provedení, účelu, vlivu na životní prostředí a době trvání stavby. Případné záměny materiálu nebo navrženého systémového řešení musí být odsouhlaseno projektantem. Pokud dodavatel provede nějakou změnu bez předchozího odsouhlasení projektantem, přebírá veškerou zodpovědnost za toto provedení. Záruky projektanta za navržené řešení je podmíněno pravidelným výkonem autorského dozoru.

Veškeré skladby a konstrukce budou před zakryváním zkontrolovány a písemně potvrzeny v rámci výkonu TDI a AD.

**Poznámky k projektové dokumentaci:**

Projektová dokumentace je zpracována na základě dostupných informací. Případné změny vyplývající z okolností zjištěných na stavbě po odhalení zakrytých konstrukcí, případně sítí, budou řešeny a odsouhlaseny projektantem v rámci výkonu autorského dozoru. Případné nesrovnalosti mezi jednotlivými částmi projektové dokumentace projedná dodavatel stavby před prováděním s projektantem.

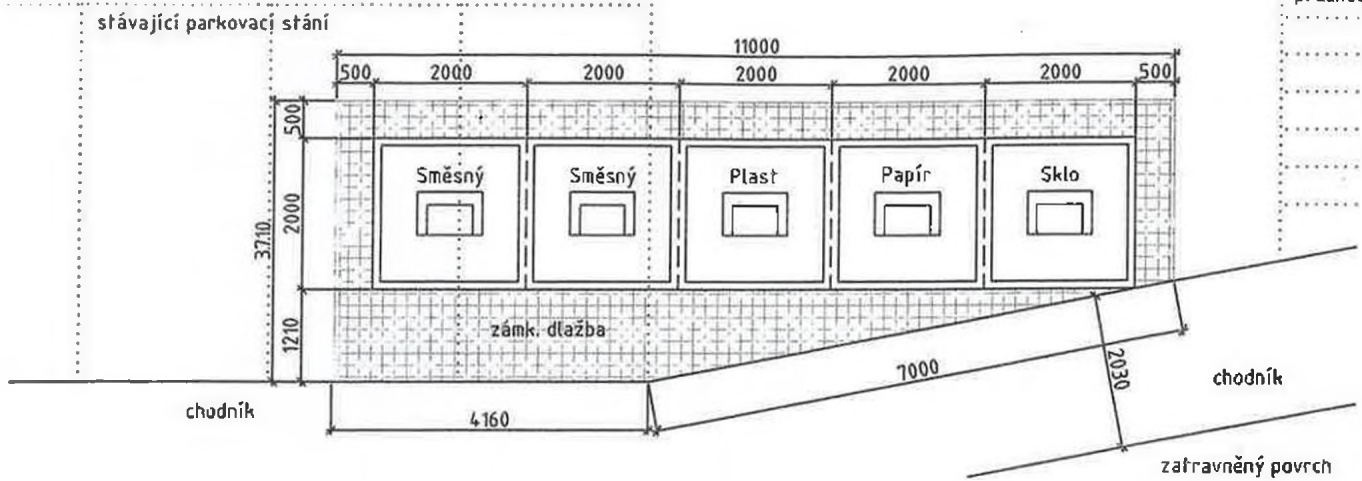
Plány, náčrty, výkresy a textová určení nemohou být použity bez výslovného souhlasu architekta pro projektování jiných staveb, než pro které byly zpracovány.



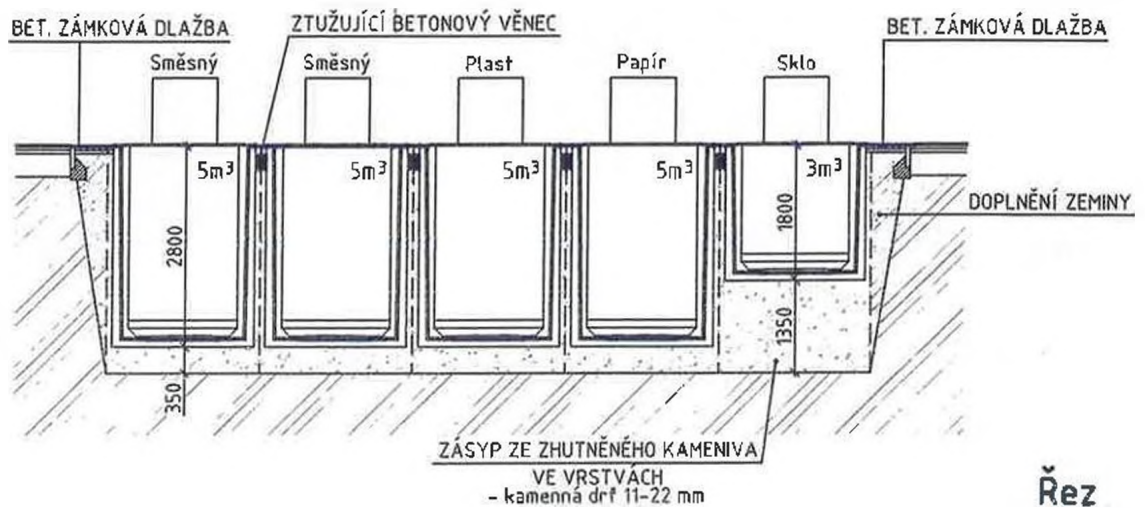


komunikace

stávající  
přechod

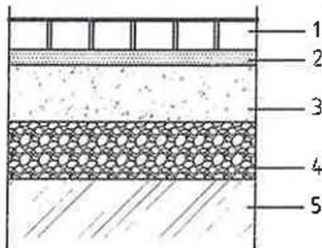


## Půdorys



## Řez

### SKLADBA - ZÁMKOVÁ DLAŽBA



- 1 - 60 mm, betonová zámková dlažba, přírodní, standart 200x100mm
- 2 - 40 mm, kladecí vrstva - kamenná drť 4-8 mm
- 3 - 150 mm, podkladní nosná vrstva - kamenná drť 11-22 mm
- 4 - 150 mm, ochranná vrstva - kamenná drť 32-64 mm
- 5 - stávající zemina

vypracoval Ing. Arch. K. Albrecht

ALBRECHTARCHITEKT.cz

investor Statutární město Kladno, nám. Starosty Pavla 44, 272 01, Kladno

místo stavby ul. V. Rabase, parc.č. 6440/1, 6440/124, k.ú. Kladno

název stavby

**Podzemní kontejnery - Kladno**  
**lokalita ul. V. Rabase - M. Švabinského**

stupeň DZS

datum zprac. 09/2018

formát A4

měřítko 1:100

projek:

název výkresu

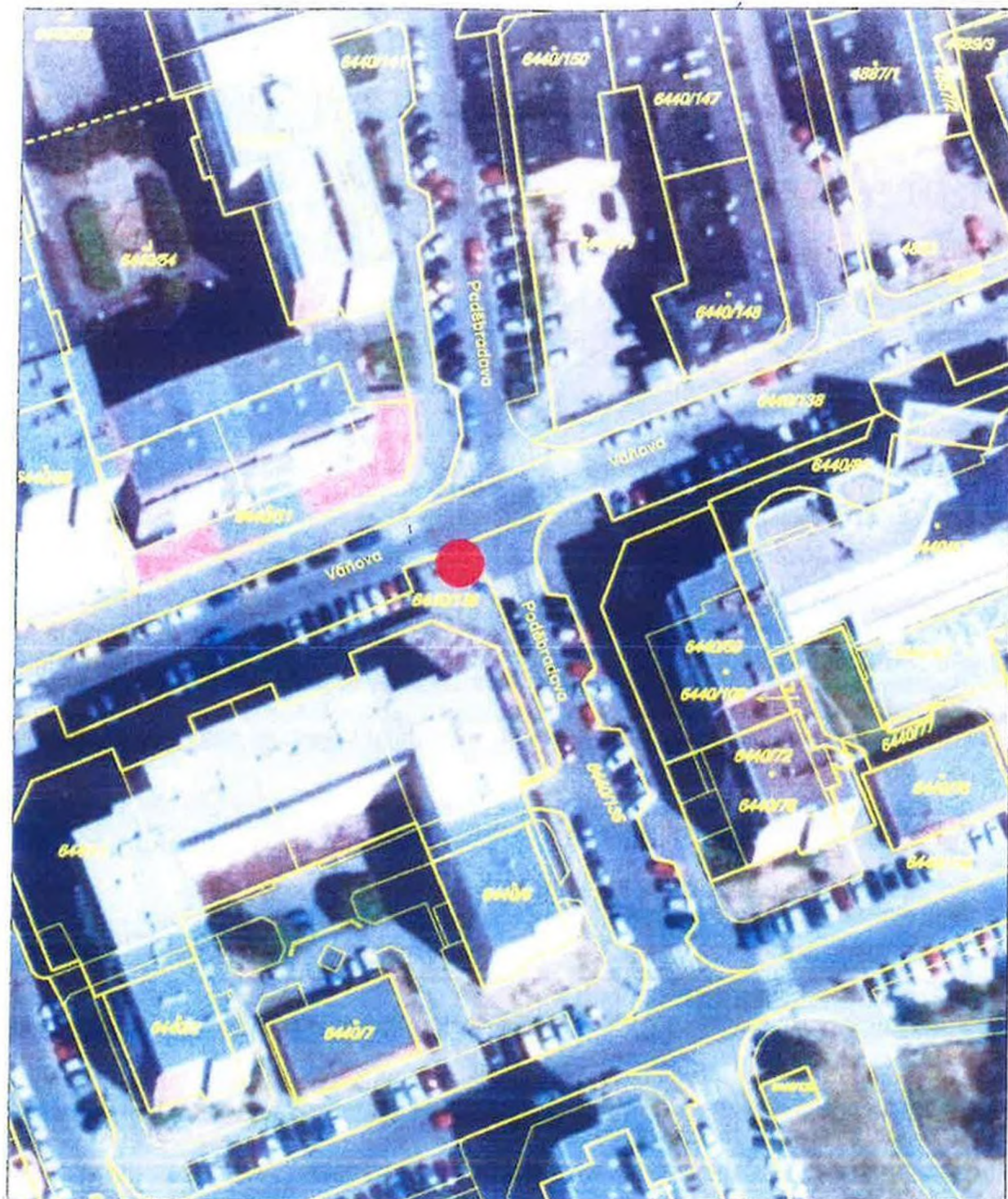
DOKUMENTACE PRŮ ZADÁNÍ STAVBY

**Půdorys, řez**

číslo výkresu

**002**

Využití této dokumentace nebo její části se řídí autorským zákonem.  
 Bez písemné autorizace nelze dokumentaci měnit nebo do ní jinak zasahovat!



vypracoval	Ing. Arch. K. Albrecht, [REDACTED]	ALBRECHTARCHITEKT CZ
investor	Starostánské město Kladno, nám. Starosty Pavla 44, 272 52, Kladno	[REDACTED]
místo stavby	ul. Váňova, parc.č. 6440/136, k.ú. Kladno	
název stavby	<b>Podzemní kontejnery - Kladno</b> lokality ul. Váňova - Poděbradova	srpen 02S
projekt		datum zprac. 09/2018
DOKUMENTACE PRO ZADÁNÍ STAVBY		formát A4
		měřítko
		číslo paré
využití této dokumentace nebo její části se řídí autorským zákonem. Bez písemné autorizace nelze dokumentaci měnit nebo do ní jinak zasahovat!		

# A – PRŮVODNÍ ZPRÁVA

## ZÁKLADNÍ ÚDAJE STAVBY

Akce: Podzemní kontejnery – Kladno – lokalita ul. Váňova - Poděbradova  
Místo stavby: ul. Váňova, parc.č. 6440/136, k.ú. Kladno  
Stupeň: Projektová dokumentace pro zadání stavby  
Investor: Statutární město Kladno, nám. Starosty Pavla 44, 272 52, Kladno  
Vypracoval: Ing. Arch. K. Albrecht, [REDACTED]  
Datum zpracování: 09/2018

## A.1 Identifikační údaje

### 1.1 Údaje o stavbě

a) název stavby

Podzemní kontejnery – Kladno – lokalita ul. Váňova – Poděbradova

b) místo stavby (adresa, čísla popisná, katastrální území, parcelní čísla pozemků)

ul. Váňova, parc.č. 6440/136, k.ú. Kladno

### 1.2 Údaje o stavebníkovi

a) jméno, příjmení a místo trvalého pobytu (fyzická osoba)

Stavebníkem není fyzická osoba.

b) jméno, příjmení, obchodní firma, IČ, bylo-li přiděleno, místo podnikání (fyzická osoba podnikající)

Stavebníkem není fyzická osoba podnikající.

c) obchodní firma nebo název, IČ, bylo-li přiděleno, adresa sídla (právnícká osoba)

Statutární město Kladno

Se sídlem: nám. Starosty Pavla 44, 272 01 Kladno

IČ 18628966

### 1.3 Údaje o zpracovateli projektové dokumentace

a) jméno, příjmení, obchodní firma, IČ, bylo-li přiděleno, místo podnikání (fyzická osoba podnikající) nebo obchodní firma nebo název (právnícká osoba), IČ, bylo-li přiděleno, adresa sídla

Ing. Arch. Karel Albrecht, [REDACTED]

b) jméno a příjmení hlavního projektanta včetně čísla, pod kterým je zapsán v evidenci autorizovaných osob vedené Českou komorou architektů nebo Českou komorou autorizovaných inženýrů a techniků činných ve výstavbě s vyznačeným oborem, popřípadě specializací jeho autorizace

Projektant: Ing. Arch. Karel Albrecht, autorizace ČKA. č. 02 939, Typ autorizace: VP (A.0)

- c) jména a příjmení projektantů jednotlivých částí projektové dokumentace včetně čísla, pod kterým jsou zapsáni v evidenci autorizovaných osob vedené Českou komorou architektů nebo Českou komorou autorizovaných inženýrů a techniků činných ve výstavbě s vyznačeným oborem, popřípadě specializací jejich autorizace

Arch. Stavební řešení: Ing. Arch. Karel Albrecht

## A.2 Seznam vstupních podkladů

- a) základní informace o rozhodnutích nebo opatřeních, na jejichž základě byla stavba povolena (označení stavebního úřadu / jméno autorizovaného inspektora, datum vyhotovení a číslo jednací rozhodnutí nebo opatření

Stavba povolena na základě územního souhlasu Č.J. OV/2581/18-2/Šme vydaného stavebním úřadem v Kladně.

- b) základní informace o dokumentaci nebo projektové dokumentaci, na jejímž základě byla zpracována projektová dokumentace pro provádění stavby

Projektová dokumentace byla zhotovena na základě projektové dokumentace pro územní souhlas - zpracované Ing. Arch. K. Albrechtem, IČ: 13297619. Jedná se o již projednanou a povolenou stavbu, dodavatel si před realizací stavby zajistí vytyčení všech podzemních sítí technické infrastruktury.

- c) údaje o dalších podkladech

Zaměření v místě stavby. Podklady o sítích technické infrastruktury na základě vyjádření příslušných orgánů z hlediska existence sítí.

## A.3 Údaje o území

- a) rozsah řešeného území

Rozsah řešeného území je omezen na parc.č. 6440/136 k.ú. Kladno  
Řešené území se nachází v zastavěné části města.

- b) údaje o zvláštní ochraně území (památkové území, chráněné přírodní území, záplavové území apod.)

Nejedná se o záplavové území. Řešené území je součástí chráněného ložiskového území.

- c) údaje o odtokových poměrech

Odtokové poměry v místě stavby se nemění.

- d) údaje o souladu s územně plánovací dokumentací, nebylo-li vydáno územní rozhodnutí nebo územní opatření, popřípadě nebyl-li vydán územní souhlas

Dokumentace je v souladu s územně plánovací dokumentací, na umístění typového výrobku byl vydán územní souhlas Č.J. OV/2581/18-2/Šme.

- e) údaje o souladu s územním rozhodnutím nebo veřejnoprávní smlouvou územní rozhodnutí nahrazující anebo územním souhlasem, popřípadě s regulačním plánem v rozsahu, ve kterém nahrazuje územní rozhodnutí, s povolením stavby a v případě stavebních úprav podmiňujících změnu v užívání stavby údaje o jejím souladu s územně plánovací dokumentací

Dokumentace je v souladu s vydaným územním souhlasem Č.J. OV/2581/18-2/Šme.

f) údaje o dodržení obecných požadavků na využití území  
OTP byly při zpracování DZS dodrženy.

g) údaje o splnění požadavků dotčených orgánů  
Požadavky dotčených orgánů jsou splněny.

h) seznam výjimek a úlevových řešení  
Stavba nevyžaduje výjimky a úlevová řešení.

i) seznam souvisejících a podmiňujících investic  
Nejsou vyžadovány související ani podmiňující investiční záměry

j) seznam dotčených pozemků a staveb podle katastru nemovitostí  
Stavební úpravy se týkají části objektu umístěného na následujících pozemcích.

Číslo parcely	Výměra (m <sup>2</sup> )	Kat. území	Číslo LV	Vlastník	Druh pozemku	Způsob využití
6440/136	2704	Kladno	10001	Statutární město Kladno, náměstí starosty Pavla 44, 27252	ostatní plocha	ostatní komunikace

## A.4 Údaje o stavbě

a) nová stavba nebo změna dokončené stavby  
Jedná se o novou stavbu

b) účel užívání stavby  
Jedná se o umístění podzemních kontejnerů na separovaný a směsný odpad.

c) trvalá nebo dočasná stavba  
Stavba je navržena jako trvalá.

d) údaje o zvláštní ochraně stavby (kulturní památka apod.)  
Nejedná se o kulturní památku ani nespadá pod ochranu podle jiných právních předpisů.

e) údaje o dodržení technických požadavků na stavby a obecných technických požadavků zabezpečujících bezbariérové užívání staveb.  
V souladu s technickými požadavky a obecnými technickými požadavky zabezpečující bezbariérové užívání stavby.

f) údaje o splnění požadavků dotčených orgánů a požadavků vyplývajících z jiných právních předpisů  
Požadavky dotčených orgánů jsou splněny.

g) seznam výjimek a úlevových řešení  
Stavba nevyžaduje výjimky a úlevová řešení.

h) **navrhované kapacity stavby (zastavěná plocha, obestavěný prostor, užitná plocha, počet uživatelů / pracovníků apod.)**

zastavěná plocha objektu : celková zastavěná plocha kontejnerového stání 16 m<sup>2</sup>

obestavěný prostor : 50 m<sup>3</sup>

kapacity kontejnerů : Směsný odpad – 5 m<sup>3</sup>

Separovaný (papír) – 5 m<sup>3</sup>

Separovaný (plast) – 5 m<sup>3</sup>

Separovaný (sklo) – 3 m<sup>3</sup>

ii) **základní bilance stavby (potřeby a spotřeby médií a hmot, celkové produkované množství a druhy odpadů a emise, třída energetické náročnosti budov apod.)**

Stavba bez potřeb a spotřeb médií, při provádění prací se předpokládá vznik běžného stavebního odpadu, zařazeného dle vyhlášky 381/2001 Sb. (Katalog odpadů) do skupiny odpadů 17. Při nakládání s odpady, které vzniknou v důsledku stavebních prací se bude zhotovitel řídit zákonem o odpadech 185/2001 Sb. a vyhláškou 383/2001 Sb. o podrobnostech nakládání s odpady. Vzniklý odpad na stavbě bude ve smyslu výše uvedené legislativy a na základě dohod účastníků výstavby průběžně likvidován. Odpadový materiál bude likvidován smluvní odbornou firmou, o čemž bude předpoženo protokol ze starany dodavatele stavby investorovi. Třída energetické náročnosti se u tohoto typu staveb neřeší.

j) **základní předpoklady výstavby (časové údaje o realizaci stavby, etapizace)**

Předpokládané zahájení stavby: 09/2018

Předpokládaná dokončení stavby: 10/2018

Výstavba bude probíhat následně:

- Výkopové práce včetně záboru, zabezpečení staveniště, přechodné dopravní značení
- Umístění kontejnerů na zhuťněný zásyp, obsypání kamenivem
- Úpravy okolního terénu, dokončovací práce, finální povrch

k) **orientační náklady stavby**

Budou stanoveny na základě výběrového řízení.

## **A.5 Členění stavby na objekty a technologická zařízení**

Stavba nevyžaduje z hlediska provádění členění na jednotlivé objekty a technologická zařízení.

## **A.6 Popis změn, které vyvolávají potřebu změny územního rozhodnutí nebo změny stavby před dokončením (v případě, že se vyskytnou)**

V době zpracování DZS stavba nevyžaduje změny vydaného ÚS ani změny stavby před dokončením oproti vydanému stavebnímu povolení.

# B – SOUHRNNÁ TECHNICKÁ ZPRÁVA

## ZÁKLADNÍ ÚDAJE STAVBY

Akce: Podzemní kontejnery – Kladno – lokalita ul. Váňova - Poděbradova  
Místo stavby: ul. Váňova, parc.č. 6440/136, k.ú. Kladno  
Stupeň: Projektová dokumentace pro zadání stavby  
Investor: Statutární město Kladno, nám. Starosty Pavla 44, 272 52, Kladno  
Vypracoval: Ing.Arch.K.Albrecht, [REDACTED]  
Datum zpracování: 09/2018

## B.1 Popis území stavby

### a) charakteristika stavebního pozemku

Staveniště se nachází v ul. Váňova, parc.č. 6440/136, k.ú. Kladno  
Řešené území se nachází v zastavěné části města.

### b) výčet a závěry provedených průzkumů a rozborů

Vzhledem k jednoduchosti stavby pouze vizuelní prohlídka.

### c) ochranná a bezpečnostní pásma

Ochranná a bezpečnostní pásma nejsou navrhována. Po dobu stavby bude provedeno oplocení staveniště z důvodu jejího zabezpečení.

### d) poloha vzhledem k záplavovému území, poddolovanému území apod.

Nejedná se o záplavové území. Řešené území je součástí chráněného ložiskového území.

### e) vliv stavby na okolní stavby a pozemky, ochrana okolí

Stavba nemá vliv na okolní stavby a pozemky.

### f) požadavky na asanace, demolice, kácení zeleně

Není potřeba.

### g) zábory zemědělského, lesního, půdního fondu (dočasné / trvalé)

Není potřeba.

### h) územně technické podmínky (napojení na dopravní a technickou infrastrukturu)

Stavba je napojena na stávající dopravní infrastrukturu, napojení na technickou infrastrukturu není vyžadováno.

### i) věcné a časové vazby stavby, podmiňující, vyvolané, související investice

Není potřeba.

## B.2.1 Účel užívání stavby

### a) funkční náplň stavby

Jedná se o podzemní kontejnery na separovaný a směsný odpad.

**b) základní kapacity funkčních jednotek**

kapacity kontejnerů : Směsný odpad – 5 m<sup>3</sup>  
Separovaný (papír) – 5 m<sup>3</sup>  
Separovaný (plast) – 5 m<sup>3</sup>  
Separovaný (sklo) – 3 m<sup>3</sup>

**c) celková produkovaná množství a druhy odpadů a emisí a způsob nakládání s nimi**

Při stavbě budou vznikat především odpady skupiny 15 – Odpadní obaly a 17 – Stavební a demoliční odpady, zemina a sutě. Ke kolaudaci vybraný zhotovitel předloží doklady o ekologické likvidaci odpadů. Likvidace odpadů ukládaných do kontejnerů není předmětem stavby a bude řešena specializovanou firmou objednanou investorem.

## **B.2.2 Celkové, urbanistické, architektonické řešení**

**a) urbanismus – územní regulace, kompozice prostorového řešení**

Stavební záměr nemá vliv na urbanistické řešení území.

**b) architektonické řešení – kompozice tvarového řešení, materiálové a barevné řešení**

Snahou projektu je volba povrchu a materiálového řešení v souladu s okolím umístované stavby. Jedná se především o provedení nadzemní schránky vhozu. Plocha okolo schránky provedena v pozinkovém strukturovaném plechu

## **B.2.3 Dispoziční a provozní řešení, technologie výroby**

Bez nároku.

## **B.2.4 Bezbariérové užívání stavby**

Neřeší se, přístup ke kontejnerům v souladu s bezbariérovým užíváním stavby.

## **B.2.5 Bezpečnost při užívání stavby**

Při užívání stavby nehrozí zvýšené bezpečnostní riziko. Typový výrobek bude opatřen při vyjmutí vnitřní schránky kontejneru automatickou ochranou proti pádu osob do kontejneru! Tato ochrana bude řešena podlahou s nosností 500kg, která se automaticky vysune při vyjmutí vnitřní schránky bez nutnosti lan a závaží. Toto řešení je z hlediska bezpečnosti lepším řešením než varianta se zábradlím, zejména pro ochranu dětí a zvířat.

## **B.2.6 Základní technický popis staveb**

Jedná se o umístění betonových schránek o půdorysném rozměru max do 2x2 m s výškou dle použité kubatúry. Betonové schránky jsou certifikovány na nepropustnost vody. Pro směsný i separovaný odpad / papír a plast / je použit kontejner o objemu 5m<sup>3</sup> s výškou 2,8m, pro sklo je vzhledem ke hmotnosti použit kontejner o objemu pouze 3m<sup>3</sup> s výškou 1,8m. Betonové schránky jsou v zemi uloženy na hutněném násypu z drceného kameniva. Jednotlivé schránky jsou vzájemně odděleny vrstvou zhutněného kameniva tl. 150mm. Ve schránce je pak umístěn ocelový kontejner pro umístění odpadu. Ocelový kontejner je



proveden v povrchové úpravě žárový pozink. Pro vytažení a vysypání obsahu kontejner je použito dvouhánkové technologie. V době vytažení a vysypávání je schránka kontejneru uzavřena výklopným dnem, které otvor samočinně uzavře proti pádu osob. Nadzemní část „domeček“- schránka vhozu odpadu o rozměrech cca š 850 x v 900 x h 700, bude provedena s povrchovou úpravou žárový zinek v barevnosti nerez s antigrafitovou úpravou. Horní plocha okolo vhozu nad kontejnerem bude provedena v pozinkovém strukturovaném plechu. Stavba nevyžaduje přeložky inženýrských sítí. Je dobře přístupná z přilehlé komunikace nejenom po dobu výstavby, ale především pro následnou svozovou techniku.

## **B.2.7 Technická a technologická zařízení**

### **Zásady řešení zařízení, potřeby a spotřeby rozhodujících médií**

Není potřeba.

### **Technické řešení**

Technické řešení stavby je v souladu s požadavky typového výrobku.

## **B.2.8 Zásady požárně bezpečnostního řešení**

### **Vymezení požárně nebezpečného prostoru, výpočet odstupových vzdáleností**

Vymezení požárně nebezpečného prostoru není vyžadováno.

## **B.2.9 Zásady hospodaření s energiemi**

### **Kritéria tepelně technického hodnocení**

Neřeší se.

## **B.2.10 Hygiena, ochrana zdraví a pracovního prostředí**

### **Zásady řešení mikroklima, zásady ochrany před šířením hluku a vibrací**

Stavba v návrhu splňuje hygienické předpisy odpovídající druhu objektu. Stavba svou funkcí nenarušuje životní prostředí.

## **B.2.11 Zásady ochrany stavby před negativními účinky vnějšího prostředí**

### **Pronikání radonu z podlahy, bludné proudy, seizmicita, hluk, protipovodňová opatření apod**

Neřeší se.

## **B.3 Připojení na technickou infrastrukturu**

### **a) nápojevací místa technické infrastruktury, přeložky**

Stavba vyžaduje pouze přeložku vedení VO.

### **b) dimenze, kapacity a délky**

Neřeší se.

## **B.4 Dopravní řešení**

### **a) popis dopravního řešení**

Po dobu výstavby bude řešeno přechodným dopravním značením dopravní omezení v místě.

### **b) napojení území na stávající dopravní infrastrukturu**

Zůstává stávající.

### **c) doprava v klidu**

V průběhu stavby bude částečně zabráněna část přilehlé komunikace a omezeno parkování v místě. Po dokončení stavby se doprava vrátí do současného stavu.

## **B.5 Řešení vegetace a souvisejících terénních úprav**

Úpravy okolního terénu doplněním zámkové dlažby ohraničené betonovým obrubníkem.

## **B.6 Popis vlivů stavby na životní prostředí a ochrana zvláštních zájmů**

### **a) vliv na životní prostředí – ovzduší, hluk, voda, odpady a půda**

Stavba nebude po dokončení působit negativním vlivem na okolí

Při provádění stavebních prací je nutno respektovat zejména :

#### *a) ochranu proti hluku a vibracím*

Zhotovitel stavebních prací je povinen používat především stroje a mechanismy v dobrém technickém stavu jejichž hlučnost nepřekračuje hodnoty stanovené v technickém osvědčení. Při provozu hlučných strojů v místech, kde vzdálenost umístěného stroje od okolní zástavby nesnižuje hluk na hodnoty stanovené hygienickými předpisy, je nutno zabezpečit pasivní ochranu (kryty, akustické zástěny a pod.) Zhotovitel je povinen před započítím prací uzavřít písemnou dohodu s investorem o časovém rozsahu možnosti prováděných prací a to zejména s ohledem respektování dnů pracovního klidu a volna.

#### *b) ochranu proti znečišťování ovzduší výfukovými plyny a prachem*

Dodavatel je povinen zabezpečit provoz dopravních prostředků produkujících ve výfukových plynech škodliviny v množství odpovídajícím platným vyhláškám a předpisům o podmínkách provozu vozidel na pozemních komunikacích. Nasazování stavebních strojů se spalovacími motory omezovat na nejmenší možnou míru, provádět pravidelně technické prohlídky vozidel a pravidelné seřizování motorů.

#### *c) ochranu proti znečišťování komunikací a nadměrné prašnosti*

Vozidla zásobující staveniště musí být řádně očištěna, aby nedocházelo ke znečišťování veřejných komunikací zejména betonovou směsí a pod. Případné znečištění veřejných komunikací musí být pravidelně odstraňováno. Vozidla dopravující sypké materiály musí používat k zakrytí hmot plachty, vybouranou suť je nutno v případě zvýšené prašnosti zkrápět. Komunikace budou pravidelně čištěny, v případě tvorby prachu zkrápěny.

### **b) vliv na přírodu a krajinu**

Stavba nebude mít negativní vliv na přírodu a krajinu

### **c) vliv na Naturu 2000**

Neřeší se.

### **d) údaje ze závěrů zjišťovacího řízení**

Neřeší se.

e) podmínky ze stanoviska EIA

Neřeší se.

f) ochranná a bezpečnostní pásma

Neřeší se.

## **B.7 Ochrana obyvatelstva**

### **Splnění základních požadavků na řešení civilní ochrany obyvatelstva**

Vzhledem k typu a rozsahu objektu není ochrana obyvatelstva v projektu řešena.

## **B.8 Zásady organizace výstavby**

a) napojení stavby na stávající dopravní infrastrukturu

Staveniště je na pozemku stavebníka, stávající příjezdy a přístupy zůstávají zachovány a budou využívány po dohodě s provozovatelem. V době zásobování stavby si dodavatel pokud to bude situace vyžadovat zajistí dopravní značení v místě stavby a napojení na komunikaci.

b) ochrana okolí a požadavky na asanace, demolice, kácení zeleně

Bez nároku.

c) zábory pro stavbu (dočasné / trvalé)

Bude zhotoven dočasný zábor staveniště, oplocení staveniště a dočasné dopravní značení. Náklady na zábor, oplocení a dopr. značení stavby jsou započítány v nákladech na umístění stavby.

d) informace o rozsahu a stavu staveniště, předpokládané úpravy staveniště, jeho oplocení, trvalé deponie a mezideponie, příjezdy a přístupy na staveniště,

Staveniště je na pozemku stavebníka, stávající příjezdy a přístupy zůstávají zachovány. Nebude zřízena deponie, zemina bude odvážena na skládku. Oplocení stavby je započítáno v nákladech na umístění stavby.

e) významné sítě technické infrastruktury

V blízkosti se nachází síť TEPO od kterých bude zachován dostatečný odstup. Dále bude pouze zhotovena přeložka vedení VO.

f) napojení staveniště na zdroje vody, elektřiny, odvodnění staveniště apod.

Staveniště není napojeno na zdroj vody a elektřiny, potřeba zdroje bude řešena dovozem, případně elektrocentrálou. Odvodnění výkopové jámy není řešeno, jáma bude ochráněna zakrytím proti povětrnosti.

**g) úpravy z hlediska bezpečnosti a ochrany zdraví třetích osob, včetně nutných úprav pro osoby s omezenou schopností pohybu a orientace**

Zábor s oplocením staveniště po celou dobu výstavby.

**h) uspořádání a bezpečnost staveniště z hlediska ochrany veřejných zájmů**

Během stavby musí být po dohodě s dodavatelem v maximální míře zajištěn přístup do objektů a na pozemky se stavbou sousedících. Okolní veřejné plochy a stávající komunikace nejsou využívány pro stavbu, pouze pro přístup, příjezd.

**i) řešení zařízení staveniště včetně využití nových a stávajících objektů**

Zařízení staveniště bude na pozemku investora – pracovníci dodavatelské firmy využijí vlastní mobilní soc. zařízení, sklad drobného stavebního materiálu bude řešen mobilními buňkami dodavatele po dohodě s provozovatelem na p.č. 6440/136.

**j) popis staveb zařízení staveniště vyžadujících ohlášení**

Pokud si zhotovitel umístí na vytipovaných plochách v prostoru stavby zařízení staveniště neuvedené v § 103 odst. 1 písm. a) stavebního zákona, bude k provedení těchto jednoduchých staveb nutné ohlášení stavebnímu úřadu

**k) stanovení podmínek pro provádění stavby z hlediska bezpečnosti a ochrany zdraví, plán bezpečnosti a ochrany zdraví při práci na staveništi podle zákona o zajištění dalších podmínek bezpečnosti a ochrany zdraví při práci**

Bezpečnost práce při provádění stavebních prací zajistí zhotovitel ve smyslu platných předpisů v ČR

**l) podmínky pro ochranu životního prostředí při výstavbě**

Při provádění prací se předpokládá vznik běžného stavebního odpadu, zařazeného dle vyhlášky 381/2001 Sb. (Katalog odpadů) do skupiny odpadů 17. Při nakládání s odpady, které vzniknou v důsledku stavebních prací se bude zhotovitel řídit zákonem o odpadech 185/2001 Sb. a vyhláškou 383/2001 Sb. o podrobnostech nakládání s odpady. Vzniklý odpad na stavbě bude ve smyslu výše uvedené legislativy a na základě dohod účastníků výstavby průběžně likvidován. Odpadový materiál bude průběžně odvážen na řízenou skládku

**m) orientační lhůty výstavby a přehled rozhodujících dílčích termínů**

- zahájení stavby	09/2018
- dokončení stavby	10/2018

# TECHNICKÁ ZPRÁVA

## ZÁKLADNÍ ÚDAJE STAVBY

Akce: Podzemní kontejnery – Kladno – lokalita ul. Váňova - Poděbradova  
Místo stavby: ul. Váňova, parc.č. 6440/136, k.ú. Kladno  
Stupeň: Projektová dokumentace pro zadání stavby  
Investor: Statutární město Kladno, nám. Starosty Pavla 44, 272 52, Kladno  
Vypracoval: Ing.Arch.K.Albrecht, [REDACTED]  
Datum zpracování: 09/2018

## 1 Účel objektu, funkční náplň, kapacitní údaje

Jedná se o podzemní kontejnery na směsný a separovaný odpad. Kontejnery sestávají z betonových schránek o půdorysném rozměru cca 2x2 m s výškou dle použité kubatúry. Pro směsný i separovaný odpad / papír a plast / je použit kontejner o objemu 5m<sup>3</sup> s výškou 2,8m, pro sklo je vzhledem ke hmotnosti použit kontejner o objemu pouze 3m<sup>3</sup> s výškou 1,8m. Betonové schránky jsou v zemi uloženy na hutněném násypu z drceného kameniva. Jednotlivé schránky jsou vzájemně odděleny vrstvou zhutněného kameniva tl. 150mm. Ve schránce je pak umístěn ocelový kontejner pro umístění odpadu. Pro vytažení a vysypání obsahu kontejner je použito dvouhřákové technologie. V době vytažení a vysypávání je schránka kontejneru uzavřena výklopným dnem, které otvor samočinně uzavře proti pádu osob.

## 2 Architektonické, výtvarné, materiálové, dispoziční a provozní řešení, bezbariérové užívání stavby

### **2.1 Architektonické a výtvarné ztvárnění**

Snahou návrhu je maximální soulad použitého řešení a použitých materiálů s bezprostředním okolím stavby.

### **2.2 Materiálové řešení**

Nadzemní část „domeček“- schránka vhozu odpadu o rozměrech cca š 850 x v 900 x h 700, bude provedena s povrchovou úpravou žárový zinek v barevnosti RAL 7016 nerez s antigrafitovou úpravou. Horní plocha okolo vhozu nad kontejnerem bude provedena v pozinkovém strukturovaném plechu.

### **2.3 Dispoziční a provozní řešení stavby**

Umístění kontejneru bylo vedeno snahou o dobrou dostupnost pro ukládání i svoz odpadu.

### **2.4 Bezbariérové řešení stavby**

Neřeší se, jedná se o typový výrobek, který je v souladu s požadavkem pro užívání osob se sníženou možností pohybu nebo orientace. Toto bude doloženo dodavatelem stavby pro konkrétní dodávaný výrobek. Umístění kontejneru je pak řešeno v souladu s vyhláškou č. 398/09.

### **3 Konstrukční a stavebně technické řešení a technické vlastnosti stavby**

Jedná se o typový výrobek s technickým řešením navrženým a deklarovaným výrobu. Betonová jímka, certifikovaná na nepropustnost vody / životnost 30let /. Schránka - žárově zinkovaná ocel / životnost 20 let (za předpokladu dodržování předepsaného servisního plánu). Bezpečnostní provedení - při vyzdvižení podzemního kontejneru ze země, současně vyjede bezpečnostní protipodlaha s nosností min. 500kg. Provedení schránky vhozu - žárový zinek, barva – RAL 7016 + antigrafitová úprava / nerez /, provedení klapky vhozu - dle příslušné separace (modrá, žlutá, zelená, bílá). Hlučnost nádoby bude splňovat požadavky na normu, schránky na sklou budou opatřeny gumovou pryží pro snížení hlučnosti při vhozu. Pochozí povrch schránky kolem vhozu bude v provedení strukturovaný plech se spádem 2%. Předpokládaná hmotnost výrobku pro ukládání

- podzemní kontejner 3 m3 = 550 kg, betonová jímka 3 m3 = 3800 kg
- podzemní kontejner 5 m3 = 750 kg, betonová jímka 5 m3 = 5500 kg

### **4 Stavební fyzika – tepelná technika, osvětlení, oslunění, akustika / hluk, vibrace – popis řešení**

Vzhledem k charakteru stavebních prací neobsazeno.

### **5 Požárně bezpečnostní řešení**

Není potřeba. Jedná se o typový výrobek s deklarovaným řešením PBR.

### **6 BOZP**

Veškeré stavební práce musí být prováděny odbornou firmou k této činnosti způsobilé. Zhotovitel je povinen během stavebních prací dodržovat veškeré platné předpisy o bezpečnosti práce. Pracovníci provádějící jednotlivé práce. Musejí být předem prokazatelně poučeni o moných rizicích a jejich předcházení a vybaveni potřebnými ochrannými pomůckami. Tato povinnost se vztahuje i na oprávněné nástěvníky stavby (výkon TDS, dozoruující orgány státní správy apod.) Na pracovišti musí být udržován pořádek a čistota. Pro každou práci musí obsahovat časový sled montážních záběrů, podmínky nasazení a pohyb mechanizačních prostředků, řešení přístupu pracovníků k bezpečné montáži, včetně jejich ochrany a zabezpečení dotčených pracovišť. U jednotlivých, drobných montáží postačuje stanovení pracovního postupu odpovědným pracovníkem. Montážní pracovníci musí splňovat podmínky odborné a dravotní způsobilosti a musí být vybaveni potřebnými montážními a bezpečnostními přípravky a pomůckami. Pro případ nehody, úrazu je nutné vždy zachovávat nezbytné komunikační trasy uvnitř staveniště umožňující příjezd lékařské služby první pomoci a ostatních záchranných služeb (požárních zásahových vozidel) Během výstavby je nutno dodržovat stávající platné zákony, vyhlášky, normy a stanoviska veřejnoprávních orgánů státní správy a správců jednotlivých sítí. V souladu s § 15, odst 1, zákona č. 309/2006 Sb. Je stavebník popř. koordinátor bezpečnosti práce povinen doručit oblastnímu inspektorátu práce příslušnému podle místa staveniště oznámení o zahájení prací nejpozději do 8 dnů před předáním staveniště zhotoviteli.

## **7 Vliv objektu a jeho užívání na životní prostředí**

### **7.1 Způsob likvidace staveništního odpadu**

Stavební odpad bude tříděn na jednotlivé složky, které budou ukládány do uzavíratelných kontejnerů, které budou pravidelně odváženy a vyprazdňovány na určených řízených sběrnách a skládkách.

Běžný komunální odpad zařízení stavby bude odkládán do stavbou označeného kontejneru. Zhotovitel zajistí jeho pravidelné vyprazdňování smluvním vztahem s provozovatelem sběru komunálního odpadu a jeho odbornou likvidaci doloží při kolaudačním řízení příslušnými doklady. Dodavatel během stavebních prací musí zajistit úklid stav. materiálů v okolí stavby.

### **7.2 Vliv provádění stavby na životní prostředí**

Zhotovitel je povinen používat pouze takové mechanismy, jejichž technický stav zabezpečují dostatečnou ochranu proti úniku ropných látek (paliva, mazacích prostředků, aj.) do podloží staveniště ani do kanalizace nebo povrchových vodotečí. Je-li nutné provádět na staveništi údržbu mechanismů a doplňování paliva, musí být prováděna na vhodně zabezpečených místech proti úniku ropných látek do okolí. Při provádění v PD navržených materiálů, při kterých se užívají látky ohrožující spodní a povrchové vody (např. nátěry, penetrační postříky, aj.) je zhotovitel povinen dbát na dodržení předepsané technologie a dávkování a doby, než se provedený nátěr zaschne, vytvrdí je povinen zajistit opatření proti jeho splavení srážkovými vodami (zakrytím).

### **7.3 Ochrana stávající zeleně**

Neřeší se.

### **7.4 Vliv na ovzduší**

Neřeší se.

### **7.5 Vliv na hlukové poměry**

Neřeší se.

### **7.6 Ostatní vlivy**

Vliv na vodu – stavbou ani provozem záměru nedojde k ovlivnění povrchových ani podzemních vod.

Vliv na geofaktory – horninové prostředí nebude negativně ovlivněno

Vliv na ekosystémy – výstavba ani provoz neovlivní ekosystémy, nenachází se v žádném ochranném pásmu z hlediska ekosystému.

## **8 Závěrečná ustanovení projektanta**

Stavba bude provedena dle PD k provedení stavby – tato tendrová dokumentace slouží k ocenění stavby a výběru dodavatele. Projektová dokumentace je vypracována podle „přílohy č. 6 k vyhlášce č. 499/2006 Sb., ve znění vyhlášky 62/2013 Sb., tj. v podrobnosti pro provedení stavby. Technické řešení odpovídá platné legislativě a platným technickým normám. Rozsah jednotlivých částí dokumentace odpovídá druhu a významu stavby, umístění, stavebně technickému provedení, účelu, vlivu na životní prostředí a době trvání stavby. Případné záměny materiálu nebo navrženého systémového řešení musí být odsouhlaseno projektantem. Pokud dodavatel provede nějakou změnu bez předchozího odsouhlasení projektantem, přebírá veškerou zodpovědnost za toto provedení. Záruky projektanta za navržené řešení je podmíněno pravidelným výkonem autorského dozoru.

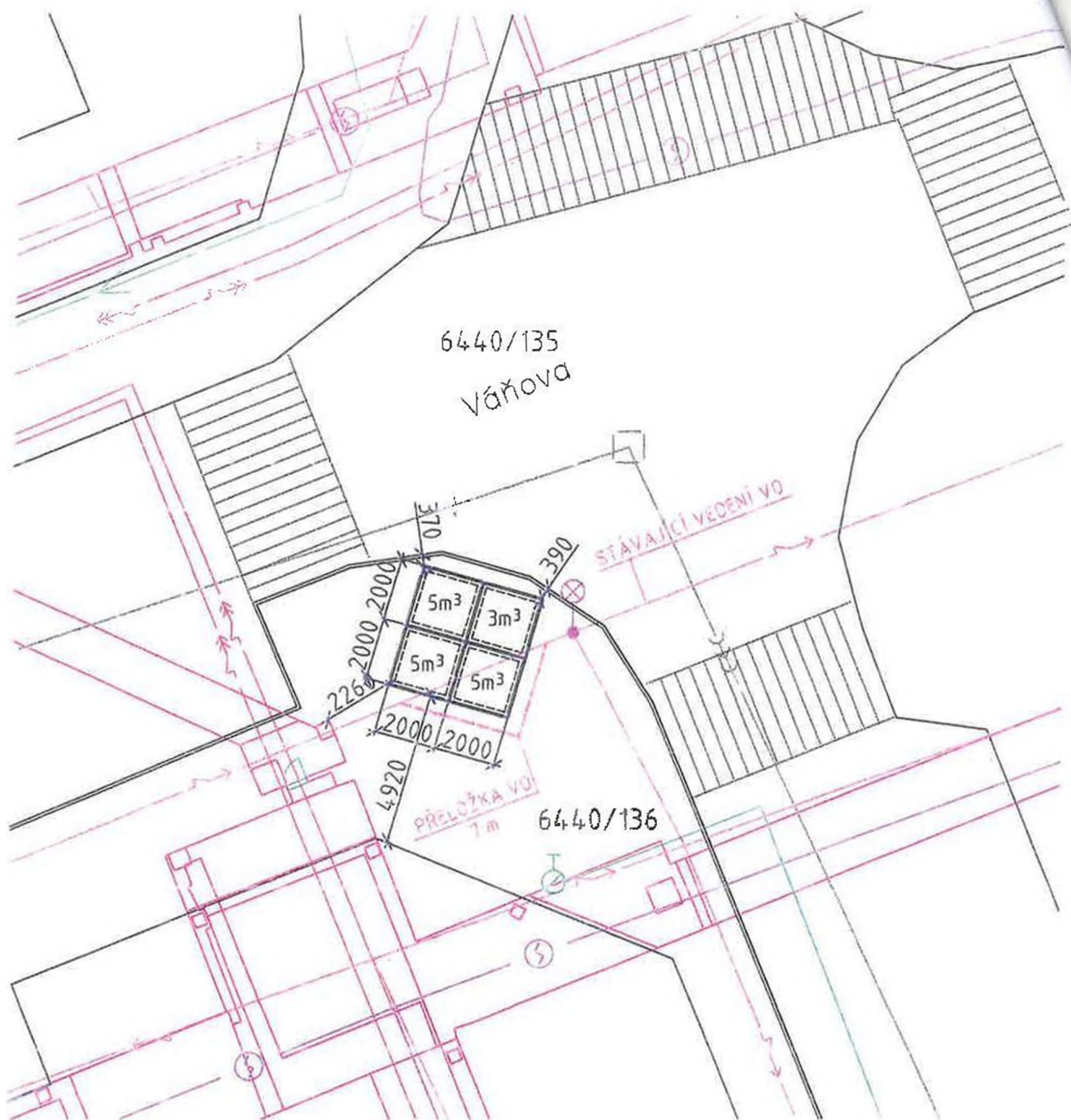
Veškeré skladby a konstrukce budou před zakrýváním zkontrolovány a písemně potvrzeny v rámci výkonu TDI a AD.

**Poznámky k projektové dokumentaci:**

Projektová dokumentace je zpracována na základě dostupných informací. Případné změny vyplývající z okolností zjištěných na stavbě po odhalení zakrytých konstrukcí, případně sítí, budou řešeny a odsouhlaseny projektantem v rámci výkonu autorského dozoru. Případné nesrovnalosti mezi jednotlivými částmi projektové dokumentace projedná dodavatel stavby před prováděním s projektantem.

Plány, náčrty, výkresy a textová určení nemohou být použity bez výslovného souhlasu architekta pro projektování jiných staveb, než pro které byly zpracovány.

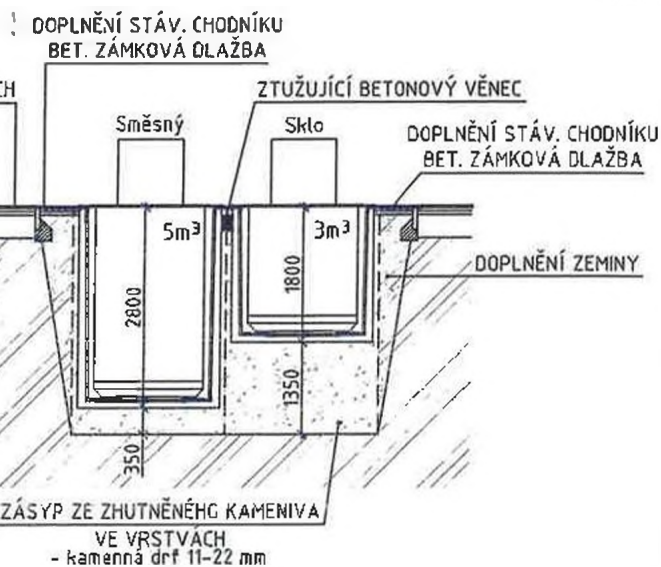
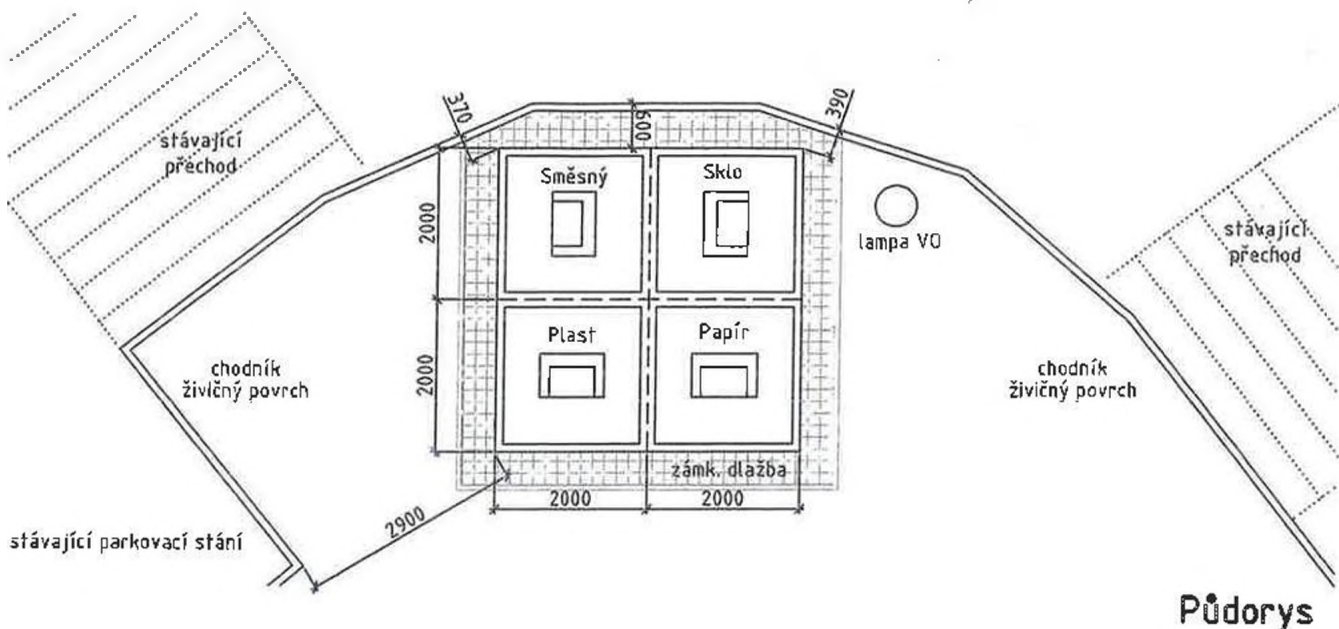




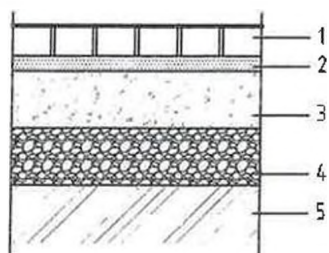
vypracoval	Ing. Arch. K. Albrecht, [REDACTED]	ALBRECHTARCHITEKT.cz								
investor	Státní město Kladno, nám. Sfarosty Pavla 44, 272 01, Kladno	[REDACTED]								
místo stavby	ul. Váňova, parc.č. 6440/136, k.ú. Kladno	[REDACTED]								
název stavby	Podzemní kontejnery - Kladno lokalita ul. Váňova - Poděbradova	<table border="1"> <tr> <td>stupeň</td> <td>DZS</td> </tr> <tr> <td>datum zprac.</td> <td>09/2018</td> </tr> <tr> <td>formát</td> <td>A4</td> </tr> <tr> <td>měřítko</td> <td>1:200</td> </tr> </table>	stupeň	DZS	datum zprac.	09/2018	formát	A4	měřítko	1:200
stupeň	DZS									
datum zprac.	09/2018									
formát	A4									
měřítko	1:200									

projekt	název výkresu	
DOKUMENTACE PRO ZADÁNÍ STAVBY	Situace - navrhovaný stav	číslo výkresu 001

Využití této dokumentace nebo její části se řídí autorským zákonem.  
Bez písemné autorizace nelze dokumentaci měnit nebo do ní jinak zasahovat!



#### SKLADBA - ZÁMKOVÁ DLAŽBA



- 1 - 60 mm, betonová zámková dlažba, přírodní, standart 200x100mm
- 2 - 40 mm, kladecí vrstva - kamenná drť 4-8 mm
- 3 - 150 mm, podkladní nosná vrstva - kamenná drť 11-22 mm
- 4 - 150 mm, ochranná vrstva - kamenná drť 32-64 mm
- 5 - stávající zemina

vypracoval	Ing. Arch. K. Albrecht, Ž [REDACTED]	ALBRECHTARCHITEKT.cz
investor	Statutární město Kladno, nám. Starosty Pavla 44, 272 01, Kladno	[REDACTED]
místo stavby	ul. Váňova, parc.č. 6440/136, k.ú. Kladno	
název stavby	<b>Podzemní kontejnery - Kladno</b> lokalita ul. Váňova - Poděbradova	stupeň DZS
		datum zprac. 09/2018
		formát A4
		měřítko 1:100

projekt	název výkresu	číslo výkresu
DOKUMENTACE PRO ZADÁNÍ STAVBY	<b>Půdorys, řez</b>	<b>002</b>

Využití této dokumentace nebo její části se řídí autorským zákonem.  
Bez písemné autorizace nelze dokumentaci měnit nebo do ní jinak zasahovat!