

Smlouva na zajištění správy nemovitosti MPSV Terezy Novákové 62a, Brno

(dále také jako „Smlouva“)

Uzavřena níže uvedeného dne, měsíce a roku mezi níže uvedenými smluvními stranami dle § 1746 odst. 2 zákona č. 89/2012 Sb., občanský zákoník (dále také jako „OZ“), ve znění pozdějších předpisů a dle § 122 zákona č. 134/2016 Sb., o zadávání veřejných zakázek, ve znění pozdějších předpisů (dále také jen „ZZVZ“).

Česká republika – Ministerstvo práce a sociálních věcí

se sídlem: Na Poříčním právu 376/1, 128 01 Praha 2
zastoupena: JUDr. Jiřím Biskupem, státním tajemníkem
IČO: 00551023
bankovní spojení: Česká národní banka, pobočka Praha, Na Příkopě 28, 115 03 Praha 1
č. účtu: 2229001/0710
ID datové schránky: sc9aavg

(dále jen jako „Objednatel“)

a

Pražský správce s.r.o.

se sídlem: Těšnov 1163/5, 110 00 Praha 1
IČO: 01497332
DIČ: CZ01497332
společnost zapsaná v obchodním rejstříku vedeném u Městského soudu v Praze oddíl C, vložka č. 206481
bank. spojení: **neveřejný údaj**
č. účtu: **neveřejný údaj**
datová schránka: kgythsj
zastoupen/a: Pavlem Křížem, jednatelem

(dále jen jako „Poskytovatel“ na straně druhé)

(Objednatel a Poskytovatel společně též jako „Smluvní strany“)

Preambule

Na základě zadávacího řízení na veřejnou zakázku zadávanou v otevřeném nadlimitním řízení pod názvem „Zajištění správy nemovitosti MPSV Terezy Novákové 62a, Brno – II.“ (dále jen „veřejná zakázka“) Poskytovatel předložil, v souladu se zadávacími podmínkami veřejné zakázky, nabídku, která byla pro plnění veřejné zakázky vybrána jako nejvhodnější. V návaznosti na tuto skutečnost se Smluvní strany dohodly na uzavření této Smlouvy.

1. Předmět Smlouvy, místo plnění a doba plnění

- 1.1 Předmětem této Smlouvy je závazek Poskytovatele zajistit pro Objednatele samostatně a vlastním jménem služby a související dodávky spotřebního zboží a materiálu a závazek Objednatele za řádně poskytnuté služby a dodávky zaplatit Poskytovateli odměnu sjednanou v souladu s čl. 6 této Smlouvy.
- 1.2 Předmět plnění zahrnuje:
- 1.2.1 Poskytování služeb dle přílohy č. 1 této Smlouvy (dále jen jako „**paušální služby**“), tj.:
- a) správa podatelny, správa budovy a vrátnice,
 - b) úklid – vyšetřovny, kanceláře, společné prostory, kuchyňky, sociální zařízení, archivy.
- 1.2.2 Poskytování dalších služeb vč. dodávek spotřebního zboží a materiálu (dále jen jako „**další služby a dodávky**“) – uvedených v příloze č. 2 této Smlouvy (Ceník poskytovaných dalších služeb).
- (předmět plnění dále také jen jako „**služby**“)
- 1.3 Smluvní strany sjednávají, že plnění dle odst. 1.2.2 této Smlouvy bude realizováno dle aktuální potřeby, která vznikne v průběhu poskytování služeb dle odst. 1.2.1 této Smlouvy.
- 1.4 Místem plnění je objekt MPSV na adrese Terezy Novákové 1947/62a, Brno-Řečkovice. Jedná se o následující prostory
- **p.č. 231/2** – druh pozemku zastavěná plocha a nádvoří, o výměře 989 m², jehož nedílnou součástí je stavba – budova s č.p. 1947,
 - **p.č. 231/3** – druh pozemku ostatní plocha, o výměře 4318 m², způsob využití jiná plocha,
 - **p.č. 231/4** – druh pozemku zastavěná plocha a nádvoří, o výměře 38 m², jehož nedílnou součástí je stavba – budova bez č.p./č.e., stavba technického vybavení,
 - **p.č. 231/5** - druh pozemku ostatní plocha, o výměře 1643 m², způsob využití jiná plocha,

vše katastrální území Řečkovice, obec Brno, okres Brno-město, zapsáno na listu vlastnictví č. 3094 u Katastrálního úřadu pro Jihomoravský kraj, Katastrální pracoviště Brno-město. Přílohu této smlouvy tvoří plánec budovy s vyznačenými prostory, ve kterých budou služby prováděny.

(dále jen „**Budova**“)

- 1.5 Smluvní strany sjednávají, že plnění dle odst. 1.2 této Smlouvy bude realizováno denně (pondělí – neděle), a to od prvního dne kalendářního měsíce následujícího po měsíci, ve kterém tato Smlouva vstoupila v účinnost. Harmonogram plnění jednotlivých služeb je blíže popsán v příloze č. 1 této smlouvy.

2. Kontaktní osoby

- 2.1 Kontaktní osobou Objednatele, tj. osobou pověřenou pro účely této Smlouvy neoznámí-li Objednatel Poskytovateli jinak, je **neveřejný údaj**, e-mail: **neveřejný údaj**.
- 2.2 Kontaktní osobou Poskytovatele, tj. osobou pověřenou pro účely této Smlouvy neoznámí-li Poskyvatel Objednateli jinak, je **neveřejný údaj**, e-mail: **neveřejný údaj**.

3. Práva a povinnosti Objednatele

- 3.1 Objednatel se zavazuje poskytnout Poskytovateli veškerou potřebnou součinnost, zejména při zajišťování vstupů do prostor, ve kterých jsou služby poskytovány, a to především:
- a) poskytnout před zahájením plnění dle této Smlouvy veškeré potřebné informace, plány, případně klíče apod. nezbytné pro poskytování plnění v prostorách budovy Objednatele;
 - b) ve spolupráci s Poskytovatelem zajistit bezpečné, nezávadné a zdraví neohrožující pracovní prostředí v místě plnění;
 - c) poskytnout Poskytovateli kompletní materiály pro proškolení pracovníku Poskyvatele z protipožárních a bezpečnostních předpisů platných pro zařízení Objednatele v místě plnění;
 - d) v případě, že jsou v místě plnění nainstalovány atypické materiály, ke kterým se plnění dle této Smlouvy vztahuje, vyžadující zvláštní přístup, předat Poskytovateli potřebný návod umožňující poskytování takového plnění;
 - e) oznámit Poskytovateli v dostatečném předstihu provozní změny, které mají vliv na poskytování plnění dle této Smlouvy.
- 3.2 Objednatel se zavazuje poskytnout Poskytovateli bezúplatně uzamykatelné prostory pro uložení prostředků nezbytných pro poskytování plnění dle této Smlouvy a rovněž vodu a elektrickou energii nezbytnou pro poskytování plnění dle této Smlouvy.
- 3.3 Objednatel se zavazuje za řádně a včas poskytnuté plnění dle této Smlouvy zaplatit Poskytovateli za podmínek stanovených v čl. 6 této Smlouvy dohodnutou odměnu.
- 3.4 Objednatel si vyhrazuje právo provést kontrolu kvality plnění dle této Smlouvy po celou dobu trvání této Smlouvy a zaznamenávat do úklidového deníku - knihy reklamací zjištěné nedostatky plnění a požadovat po Poskytovateli odstranění takto zjištěných nedostatků plnění.
- 3.5 Objednatel si vyhrazuje právo průběžně kontrolovat, zda Poskyvatel plní povinnosti dle této Smlouvy, a to i bez předchozího upozornění. Za účelem kontroly plnění povinnosti dle předchozí věty se Poskyvatel zavazuje poskytnout Objednateli veškerou potřebnou součinnost.
- 3.6 Objednatel si vyhrazuje právo odmítnout vstup do Budovy nebo kterékoliv její části pracovníkovi Poskyvatele, která se chová nevhodně, je pod vlivem návykové látky ve smyslu zákona č. 40/2009 Sb., trestní zákoník, ve znění pozdějších předpisů.

4. Práva a povinnosti Poskyvatele

- 4.1 Poskyvatel je povinen provádět veškeré služby dle této Smlouvy řádně a včas při vynaložení nejvyšší možné odborné péče, na své vlastní náklady, svým vlastním jménem a na svou odpovědnost v rozsahu, kvalitě a za podmínek stanovených touto Smlouvou a/nebo právními předpisy, jinak za podmínek obvyklých. Poskyvatel se rovněž zavazuje při poskytování plnění dle této Smlouvy respektovat soukromí a důstojnost pracovníků Objednatele.
- 4.2 Poskyvatel se zavazuje, že na svůj náklad opatří veškeré věci, pracovní pomůcky, jakož i další prostředky potřebné pro řádné plnění předmětu této Smlouvy (např. vysavač).
- 4.3 Poskyvatel odpovídá za řádné provádění plnění dle této Smlouvy, zejména:
- a) kvalitu, všeobecnou a odbornou správnost poskytovaného plnění, dodržování právních předpisů a norem při používání čisticích, mycích a technických prostředků i dalšího materiálu a věcí užívaných pro účely poskytování plnění dle této Smlouvy;

- b) údržbu prostor pro úschovu úklidového materiálu a převzaté prostory se Poskytovatel zavazuje předat Objednateli po ukončení plnění této Smlouvy vyklizené a uvedené do původního stavu;
 - c) dodržování vnitřních pokynů a předpisů Objednatele stanovující provozně technické a bezpečnostní podmínky pohybu pracovníků v prostorách a zařízeních v místě plnění za předpokladu, že Objednatel Poskytovateli umožnil seznámení s danými předpisy a pokyny;
 - d) odevzdání veškerých zjevně ztracených věcí nalezených pracovníky Poskytovatele v prostorách místa plnění.
- 4.4 Poskytovatel se zavazuje, že při plnění předmětu Smlouvy bude dbát o dodržování důstojných pracovních podmínek svých zaměstnanců, kteří se na jejím plnění budou podílet, jmenovitě, že bude:
- 4.4.1 plnění zakázky zajišťovat zaměstnanci s řádně uzavřenými pracovními smlouvami,
 - 4.4.2 ve vztahu k zaměstnancům důsledně dodržovat pracovní práva a povinnosti vyplývající z obecně závazných právních předpisů a smluv, zejména vytvářet slušné a důstojné pracovní podmínky, dbát na bezpečnost a o ochranu zdraví zaměstnanců při práci, poskytovat vhodné a dostatečné pracovní pomůcky a ochranné prostředky, dodržovat pravidla pro stanovování pracovní doby a doby odpočinku,
 - 4.4.3 zaměstnancům poskytovat pracovní odměnu v souladu s právní úpravou odměňování v pracovních vztazích a rovněž odpovídající odměnu (příplatek) za případnou práci přesčas, práci ve svátek atp.
 - 4.4.4 na výzvu Objednatele za účelem kontroly předkládat (či zajistí předložení) příslušných dokladů (zejména, nikoli však výlučně pracovní smluv) a to bez zbytečného odkladu od výzvy, nejpozději však do 2 pracovních dnů.
- 4.5 Za účelem minimalizace negativních dopadů plnění této Smlouvy na životní prostředí se Poskytovatel zavazuje po celou dobu plnění Smlouvy:
- 4.5.1 nakládat šetrně se zdroji (voda, energie);
 - 4.5.2 postupovat v souladu s definicí ekologického úklidu, která tvoří přílohu č. 4 této Smlouvy;
 - 4.5.3 používat ekologicky šetrné a zdravotně nezávadné úklidové prostředky a související spotřební materiál (tyto musí splňovat kritéria stanovená pro obdržení Ekoznačky EU, označení Ekologicky šetrný výrobek, přičemž splnění ekologických požadavků lze prokázat i jiným vhodným způsobem, nežli uvedenými ekoznačkami), závazný seznam úklidových prostředků a souvisejícího spotřebního materiálu tvoří přílohu č. 5 této Smlouvy;
 - 4.5.4 za účelem dosažení výše uvedených cílů řádně informovat a školit zaměstnance, kteří se budou vlastní prací na správě budovy a úklidu přímo podílet;
 - 4.5.5 poskytovat Objednateli součinnost za účelem prokázání naplňování dané podmínky (zejména předkládat písemné doklady atp.) a to po celou dobu plnění Smlouvy;
 - 4.5.6 čtvrtletně poskytovat Objednateli údaje o použitých prostředcích a souvisejícím spotřebním materiálu a jejich spotřebě a poskytovat mu zpětnou vazbu a zkušenost s plněním úklidu podle Definice ekologického úklidu;
 - 4.5.7 informovat Objednatele bez zbytečného odkladu o všech změnách, které mohou ovlivnit plnění podmínky definované v čl. 4.9 Smlouvy, předložit Objednateli kdykoli po dobu plnění Smlouvy a bezprostředně po ukončení smluvního závazkového vztahu na vyžádání seznam používaných úklidových prostředků a souvisejícího spotřebního

materiálu, jakož i další nezbytné doklady o tom, že jsou používány ekologicky šetrné úklidové prostředky a související spotřební materiál (například předložením dodacích listů, snímků obalů, apod.),

- 4.5.8 průběžně vést deník úklidu a v něm zaznamenávat průběh služeb, spotřebu úklidových prostředků ap., a na vyžádání umožní Objednateli do deníku nahlédnout a pořizovat si z něj výpisy či opisy,
- 4.5.9 důsledně třídit odpady vzniklé v souvislosti s plněním této Smlouvy.
- 4.6 Poskytovatel smluvně zaváže případné Poddodavatele k dodržování stejných nebo lepších práv, jako jsou uvedena v předchozím odstavci, ve vztahu k jejich zaměstnancům. Takovou smlouvu předloží na základě žádosti k nahlédnutí Objednateli.
- 4.7 Poskytovatel se zavazuje bezodkladně, nejpozději do 3 pracovních dnů od vyžádání, předložit Objednateli seznam členů realizačního týmu, kteří poskytují služby dle odst. 1.2 této Smlouvy. Poskytovatel se zavazuje poskytovat plnění prostřednictvím vyškolených osob.
- 4.8 Poskytovatel se zavazuje provést výměnu kteréhokoliv člena realizačního týmu v případě opakovaných reklamací na kvalitu jím poskytovaných služeb, a to nejpozději do 10 kalendářních dnů ode dne prokazatelného doručení písemného požadavku kontaktní osobě Poskytovatele.
- 4.9 Poskytovatel se zavazuje, že členové realizačního týmu budou při poskytování plnění používat jednotný pracovní oděv, viditelně označený logem zaměstnavatele.
- 4.10 V případě, že Poskytovatel svěří provádění některých činností dle této Smlouvy třetím osobám, odpovídá za jejich provedení stejně, jako by je prováděl sám.
- 4.11 Poskytovatel je povinen při provádění služeb dle této Smlouvy postupovat v souladu s veškerými závaznými právními předpisy, příslušnými technickými a/nebo jinými odbornými normami, vnitřními předpisy Objednatele a závaznými individuálními právními akty majícími vliv na Poskytovatelem zajišťované služby. Poskytovatel prohlašuje, že byl před uzavřením této Smlouvy seznámen se všemi vnitřními předpisy a pokyny Objednatele, které mají vliv na plnění předmětu této Smlouvy.
- 4.12 Poskytovatel je povinen během vykonávání služeb dle této Smlouvy okamžitě informovat písemně kontaktní osobu Objednatele, případně jinou osobu Objednatelem určenou, jestliže zjistí cokoli, co by mohlo vést k tomu, že by se mohl dostat do prodlení s poskytnutím některé ze služeb, jež je na základě této Smlouvy povinen poskytovat, případně, že by mohlo dojít ke zhoršení kvality prováděných služeb. V takovém případě je Poskytovatel povinen navrhnout na své náklady opatření k provedení takové služby řádně a včas. Při nesplnění této povinnosti nese Poskytovatel plnou odpovědnost za veškeré škody a újmy, které vzniknou v důsledku nesplnění a/nebo opomenutí této povinnosti, a je povinen provést veškeré práce tak, aby bylo dosaženo řádného provedení služeb v souladu s touto Smlouvou, aniž by byl oprávněn vznášet jakékoliv nároky na změnu ceny nebo na jakákoliv dodatečná plnění ze strany Objednatele.
- 4.13 Kontaktní osoba Objednatele uvedená v odst. 2.1 této Smlouvy, je oprávněna udělovat Poskytovateli závazné pokyny pro provádění služeb dle této Smlouvy. Poskytovatel je povinen tyto pokyny či rozhodnutí plnit ve lhůtě v takovém pokynu stanovené, jinak bez zbytečného odkladu. Poskytovatel je povinen bez zbytečného odkladu upozornit kontaktní osobu Objednatele na nevhodnost uděleného pokynu. Poskytovatel neodpovídá za škodu, popř. za vady způsobené Objednatelem provedením nevhodného pokynu, upozornil-li Poskytovatel na nevhodnost pokynu písemně kontaktní osobu Objednatele a Objednatele na splnění pokynu písemně dále trval.

- 4.14 Tato Smlouva v žádném případě nezakládá žádné oprávnění Poskytovatele jednat jménem Objednatele a/nebo za něj činit jakékoliv právní úkony. Poskytovatel si je vědom toho, že z jakýchkoliv právních úkonů, které by učinil za Objednatele, by byl zavázán pouze sám. V případě, že jednání jménem Objednatele je pro řádné plnění této Smlouvy nutné, Objednatel na písemnou žádost Poskytovatel udělí k takovému jednání Poskytovateli speciální plnou moc.
- 4.15 Poskytovatel je povinen postupovat při plnění závazků vyplývajících z této Smlouvy s nejvyšší možnou odbornou péčí. Poskytovatel je též povinen poskytovat Objednateli odborné rady ve všech věcech souvisejících s předmětem této Smlouvy. Plnění této povinnosti je součástí provádění služeb a Poskytovateli za něj nepřísluší žádná zvláštní nebo dodatečná plnění. Stejně tak jsou v ceně sjednané dle této Smlouvy zahrnuty veškeré konzultace a práce specialistů - jednotlivých profesí, pokud je jich pro řádné a včasné splnění předmětu této Smlouvy zapotřebí.
- 4.16 Poskytovatel je povinen při plnění této Smlouvy postupovat v souladu se zájmy Objednatele, především zájmem na maximální hospodárnost a ekonomickou výhodnost správy budovy se zřetelem na zachování jejího provozu jako orgánu veřejné moci.
- 4.17 Poskytovatel je dále povinen provádět služby tak, aby neohrozil zaměstnance Objednatele či třetí osoby pohybující se v Budově, zejména je povinen postupovat tak, aby v důsledku jeho konání či opomenutí nenastal stav, který by byl v rozporu s právními předpisy upravujícími bezpečnost a zdraví při práci či požární ochranu - porušení povinností BOZP či PO.
- 4.18 Poskytovatel se zavazuje vést úklidový deník – knihu reklamací, který musí být umístěn v prostorách Objednatele a být dostupný jak pro Objednatele, tak pro Poskytovatele. Poskytovatel se zavazuje zajistit, že do úklidového deníku – knihy reklamací budou osoby poskytující plnění dle této Smlouvy zapisovat údaje o poskytnutém plnění za daný den, a to včetně časového údaje, kdy bylo poskytování plnění ukončeno.
- 4.19 Poskytovatel se zavazuje předat kontaktní osobě Objednatele uvedené v odst. 2.1 této Smlouvy písemný soupis dalších služeb a dodávek (definovaných v odst. 1.2.2 této Smlouvy) skutečně poskytnutých či dodaných Objednateli v předchozím kalendářním měsíci a kontaktní osoba Objednatele se zavazuje Poskytovatelem předaný písemný soupis bez zbytečného odkladu (nebude-li obsahovat nejasnosti a nepravdivé skutečnosti) odsouhlasit. Odsouhlasení skutečně poskytnutých dalších služeb a dodávek za přechodí kalendářní měsíc ze strany Objednatele je podmínkou pro vznik nároku Poskytovatele na zaplacení ceny za poskytnutí těchto dalších a služeb a dodávek.
- 4.20 Poskytovatel se zavazuje, v případě oprávněné reklamace na jím poskytované plnění, zajistit neprodleně nápravu odstraněním zjištěné vady a není-li to z objektivních důvodů možné, poskytnout slevu z fakturované částky za vadně poskytnuté plnění.

5. Poddodávky

- 5.1 Veškeré případné poddodávky, které pro Poskytovatele vykoná třetí osoba, budou zcela hrazeny Poskytovatelem a jsou obsaženy v ceně příslušných služeb dle této Smlouvy.
- 5.2 Poskytovatel je kdykoliv na vyzvání povinen sdělit Objednateli identifikační údaje svých poddodavatelů podílejících se na plnění této Smlouvy.
- 5.2 Poskytovatel je oprávněn nahradit poddodavatele, kterým prokázal část splnění své kvalifikace, jen na základě předchozího písemného souhlasu Objednatele. Písemnou žádost se zdůvodněním nahrazení je Správce povinen doručit kontaktní osobě Objednatele v termínu alespoň 10 pracovních dnů před plánovaným termínem nahrazení.

- 5.3 Prokazoval-li Poskytovatel kvalifikaci poddodavatelem, který má být nahrazen novým, musí Poskytovatel předložit doklady k prokázání kvalifikace nového poddodavatele dle zadávací dokumentace veřejné zakázky a to nejpozději do 5 pracovních dnů před plánovaným zahájením jeho plnění. Poskytovatel zároveň uvede písemně zdůvodnění nahrazení Poddodavatele. Poskytování služeb Poskytovatelem prostřednictvím poddodavatele, s nímž Objednatel neprojevil předchozí písemný souhlas, je považováno za podstatné porušení této Smlouvy.

6. Odměna za služby a platební podmínky

- 6.1 Odměna za provádění **paušálních služeb** uvedených v příloze č. 1 této Smlouvy, činí
- 82 200 Kč za měsíc bez DPH
 - 17 262 Kč DPH při sazbě 21%
 - 99 462 Kč včetně DPH
- 6.2 Odměna za **další služby a dodávky**, které bude Objednatel hradit Poskytovateli dle jejich skutečné spotřeby a potřeby, je uvedena v příloze č. 2 (Ceník poskytovaných služeb) této Smlouvy. V této příloze je rovněž uvedena odměna za provádění paušálních služeb, která odpovídá ceně uvedené v předchozím odstavci.
- 6.3 V případě písemných požadavků Objednatele na provedení dalších služeb a dodávek mimo přílohu č. 1 (Paušální služby) a přílohu č. 2 (Ceník poskytovaných služeb) Smlouvy, je Poskytovatel povinen předložit cenovou nabídku a účtovat v tomto odstavci uvedenou cenu schválenou zástupcem Objednatele. Zástupce Objednatele je vázán vnitřními pravidly pro zadávání veřejných zakázek.
- 6.4 Je-li Poskytovatel registrován jako plátce DPH a bude-li účtovat DPH, je Objednatel povinen uhradit též DPH ve výši stanovené příslušnými právními předpisy účinnými ke dni uskutečnění zdanitelného plnění.
- 6.5 Poskytovatel je povinen za plnění řádně poskytnuté Objednateli v příslušném kalendářním měsíci vystavovat dílčí daňové doklady (faktury) vždy do uplynutí 14 dnů po uplynutí příslušného kalendářního měsíce.
- 6.6 Doba splatnosti odměny za služby prováděné na základě této Smlouvy činí 30 dnů ode dne doručení faktury Objednateli.
- 6.7 Poskytovatel je povinen vystavit fakturu tak, aby měla náležitosti obchodních listin a daňového dokladu ve smyslu zák. č. 235/2004 Sb., o dani z přidané hodnoty, ve znění platném a účinném ke dni podpisu Smlouvy. Faktura též musí obsahovat název „Zajištění správy nemovitosti MPSV Terezy Novákové 62a, Brno“. Faktury budou zasílány Objednateli e-mailem kontaktní osobě Objednatele uvedené v odst. 2.1 této Smlouvy v den jejich vystavení. Faktury vystavené v prosinci kalendářního roku musí být Objednateli doručeny nejpozději do 10. 12., pokud nebude Smluvními stranami v písemné formě dohodnuto jinak.
- 6.8 **Nedílnou součástí faktury musí být Objednatelem odsouhlasený soupis skutečně poskytnutých dalších služeb a dodávek (definovaných v odst. 1.2.2 této Smlouvy) v předchozím kalendářním měsíci.**
- 6.9 Nebude-li mít faktura smluvené náležitosti, je Objednatel oprávněn ji před uplynutím lhůty splatnosti vrátit Poskytovateli, aniž by bylo povinno uhradit fakturovanou cenu. Vrácením faktury přestává Poskytovateli běžet lhůta splatnosti a nová lhůta splatnosti v délce 30 dnů počíná běžet ode dne doručení řádně vystavené faktury Objednateli.
- 6.10 Poskytovatel není za žádných okolností oprávněn požadovat po Objednateli uhrazení zálohy na provádění služeb dle této Smlouvy.

- 6.11 Výše odměn určené dle této Smlouvy jsou konečné. Poskytovatel není za žádných okolností oprávněn požadovat po Objednateli zvýšení odměny, ani doplacení rozdílů v odměně.
- 6.12 V případě prodlení Objednatele s úhradou odměny za poskytované služby má Poskytovatel nárok na úhradu úroku z prodlení ve výši stanovené nařízením vlády č. 351/2013 Sb., kterým se určuje výše úroků z prodlení a nákladů spojených s uplatněním pohledávky, určuje odměna likvidátora, likvidačního Poskytovatel a člena orgánu právnické osoby jmenovaného soudem a upravují některé otázky Obchodního věstníku a veřejných rejstříků právnických a fyzických osob.

7. Záruka za jakost

- 7.1 Poskytovatel poskytuje Objednateli záruku za to, že veškeré služby dle této Smlouvy budou prováděny řádně, včas, a v kvalitě určené touto Smlouvou, závaznými právními předpisy, technickými nebo jinými odbornými normami, a že si tyto své vlastnosti uchovají po celou záruční dobu.
- 7.2 V případě vady plnění je Objednatel oprávněn požadovat odstranění vady, přiměřenou slevu z ceny plnění, nebo požadovat opětovné provedení služby. Není-li dále stanoveno jinak, je Poskytovatel povinen uspokojit nárok Objednatele z vadného plnění bez zbytečného odkladu poté, co mu byly oznámeny zástupcem Objednatele, nestanoví-li zástupce Objednatele písemně lhůtu jinou.
- 7.3 Záruční doby pro jednotlivé služby činí
- a) stavební práce - 5 let
 - b) opravy technologií - 2 roky
- 7.4 Vady plnění, jež se projeví v záruční době, je Objednatel povinen oznámit Poskytovateli nejpozději do konce záruční doby.
- 7.5 Vady plnění, jež spočívají v průběžně prováděných službách, je Objednatel povinen oznámit Poskytovateli nejpozději do 5 pracovních dnů ode dne, kdy je MPSV zjistilo.

8. Pojištění

- 8.1 Poskytovatel prohlašuje, že je pojištěn pro případ vzniku odpovědnosti za škody způsobené třetím osobám a odpovědnosti při výkonu podnikatelské činnosti na majetku Objednatele při výkonu služeb dle této Smlouvy s pojistným krytím ve výši **5 mil. Kč**.
- 8.2 Kopie pojistné smlouvy nebo pojistného certifikátu osvědčující splnění povinnosti Poskytovatele dle tohoto článku je přílohou č. 6 této smlouvy. Poskytovatel i Objednatel se zavazují uplatnit pojistnou událost u pojišťovny bez zbytečného odkladu.

9. Smluvní pokuta

- 9.1 V prvním případě neplnění předmětu plnění dle odst. 1.2 této Smlouvy v termínech stanovených touto Smlouvou, vzniká Objednateli nárok na úhradu smluvní pokuty ve výši **3 %** celkové měsíční odměny dle čl. 6. odst. 6.1 této Smlouvy (bez DPH), a to za každý i započatý den prodlení. Při druhém a každém dalším případě neplnění předmětu Smlouvy v této Smlouvě stanovených termínech, Objednateli vzniká nárok na úhradu smluvní pokuty ve výši **5 %** celkové měsíční odměny dle čl. 6. odst. 6.1 této Smlouvy (bez DPH), a to za každý i započatý den prodlení.

- 9.2 V případě, Poskytovatel poruší povinnosti dle odst. 4.4 nebo 4.6 této Smlouvy, je povinen Objednateli uhradit smluvní pokutu ve výši **5.000,- Kč** za každý jednotlivý případ porušení povinnosti. Dvě taková porušení během šesti kalendářních měsíců trvání této Smlouvy se považují za podstatné porušení této Smlouvy, které je důvodem pro odstoupení od této Smlouvy postupem uvedeným v čl. 10.
- 9.3 V případě, že Poskytovatel poruší povinnost stanovenou v ustanovení odst. 4.5 této Smlouvy (zejména bude postupovat v rozporu s postupem podle Definice ekologického úklidu, bude používat čisticí prostředky nebo související spotřební materiál jiný, nežli je uveden v příloze č. 4 této Smlouvy), je povinen Objednateli uhradit smluvní pokutu ve výši **500,- Kč** za každý jednotlivý případ porušení povinnosti. Pět takových porušení během šesti kalendářních měsíců trvání této Smlouvy se považují za podstatné porušení této Smlouvy, které je důvodem pro odstoupení od této Smlouvy postupem uvedeným v čl. 10.
- 9.4 V případě nesplnění povinností Poskytovatele dle čl. 4 této Smlouvy, vyjma povinností dle odst. 4.4, 4.5 a 4.6, zavazuje se Poskytovatel zaplatit objednateli smluvní pokutu ve výši **3.000,- Kč**, a to za každý jednotlivý případ porušení dané povinnosti.
- 9.5 V případě porušení povinnosti zachovávat mlčenlivost dle čl. 11 této Smlouvy Poskytovatelem, je Poskytovatel povinen uhradit Objednateli smluvní pokutu ve výši **50.000,- Kč** za každý jednotlivý případ prokazatelného porušení povinnosti.
- 9.6 V případě porušení některé z povinností Poskytovatel uvedených v odst. 10.9 této Smlouvy je Poskytovatel povinen uhradit Objednateli smluvní pokutu ve výši **100.000,- Kč** za každý případ porušení povinnosti.
- 9.7 Ujednáními o smluvních pokutách není dotčeno právo Objednatele na náhradu případně vzniklé škody způsobené porušením povinnosti zajištěné smluvní pokutou. Objednatel je oprávněn žádat náhradu škody i ve výši smluvní pokutu přesahující.
- 9.8 Objednatel je oprávněn částku smluvní pokuty písemně započíst na kteroukoliv dosud neuhrazenou, splatnou jakož i nesplatnou pohledávku Poskytovatel vůči Objednateli.
- 9.9 Poskytovatel je povinen požadovanou částku smluvní pokuty uhradit Objednateli do 14 dnů ode dne písemného uplatnění smluvní pokuty ze strany Objednatele. Dluh spočívající v uhrazení částky odpovídající smluvní pokutě je splněn dnem připsání požadované částky ve prospěch účtu Objednatele.

10. Platnost a doba trvání Smlouvy

- 10.1 Tato Smlouva nabývá platnosti dnem jejího podpisu oběma Smluvními stranami. V případě, že k podpisu Smlouvy Smluvními stranami nedejde v jednom dni, nabývá tato Smlouva platnosti dnem podpisu poslední Smluvní stranou. Smlouva nabývá účinnosti dnem podpisu oběma smluvními stranami, ne však dřív, než dnem jejího uveřejnění v Registru smluv Ministerstva vnitra. Uveřejnění Smlouvy v Registru smluv zajistí Objednatel.
- 10.2 Tato Smlouva se uzavírá na dobu určitou, a to na **4 roky od nabytí účinnosti Smlouvy**.
- 10.3 Objednatel je oprávněn odstoupit od této Smlouvy, v případě, že Poskytovatel nezahájí řádné poskytování plnění ani do 5 kalendářních dnů od písemného vyzvání Objednatelem nebo je opakovaně v prodlení s plněním jakékoliv povinnosti dle této Smlouvy v průběhu 14 kalendářních dnů. Odstoupení od této Smlouvy nabývá účinnosti dnem následujícím po dni prokazatelného doručení jeho písemného vyhotovení Zhotoviteli. Objednatel je oprávněn odstoupit i jen od samostatné části plnění.

- 10.4 V případě odstoupení Objednatele od této Smlouvy z důvodů uvedených v předchozích odstavcích má Objednatel nárok na náhradu prokázaných nákladů, které mu vzniknou v souvislosti se zajištěním náhradního řešení. Odstoupením od této Smlouvy není dotčen nárok na smluvní pokutu platně vzniklý v době před odstoupením od této Smlouvy.
- 10.5 Kterákoliv ze Smluvních stran je dále oprávněna odstoupit od této Smlouvy za podmínek stanovených občanským zákoníkem.
- 10.6 Objednatel je oprávněn tuto smlouvu vypovědět i bez uvedení důvodu. Výpovědní lhůta činí 3 měsíce a počíná běžet dnem následujícím po dni prokazatelného doručení písemné výpovědi Poskytovateli. Po dobu výpovědní lhůty trvají veškerá práva a povinnosti Smluvních stran touto Smlouvou založené. Poskytovatel se zavazuje poskytovat plnění, na kterém se s Objednatelem dohodl do doby uplynutí výpovědní doby, není-li ve výpovědi stanoveno jinak. Objednatel se zavazuje uhradit cenu za takto poskytnuté plnění v souladu s touto Smlouvou.
- 10.7 V případě zániku Smlouvy z jakéhokoliv důvodu jsou povinnosti Smluvních stran následující:
- a) Poskytovatel provede soupis všech provedených služeb oceněných dle způsobu, kterým je stanovena výše odměny podle této Smlouvy;
 - b) Poskytovatel provede finanční vyčíslení poskytnutých služeb a zpracuje dílčí konečnou fakturu;
 - c) obě Smluvní strany stvrdí svým podpisem písemný protokol o ukončení spolupráce;
 - d) pokud k zániku této Smlouvy došlo v důsledku porušení povinnosti jedné Smluvní strany, je taková Smluvní strana povinna uhradit druhé Smluvní straně veškeré prokázané náklady jí vzniklé v důsledku takového ukončení této Smlouvy.
- 10.8 Zánikem této Smlouvy nezaniká nárok oprávněné Smluvní strany na zaplacení smluvní pokuty a/nebo náhrady škody.
- 10.9 Poskytovatel je povinen v souvislosti se zánikem této Smlouvy seznámit s činnostmi a agendou, které zajišťuje na základě této Smlouvy, nového Poskytovatele a poskytnout mu veškerou součinnost, aby je mohl nový Poskytovatel vykonávat řádně a v souladu se zájmy Objednatele (dále také jako „předání agendy“). Předání agendy je Poskytovatel povinen provést na výzvu ze strany Objednatele. Poskytovatel je povinen předat agendu novému Poskytovateli v den určený ve výzvě ze strany Objednatele, nejpozději však ke dni zániku této Smlouvy. Náklady Poskytovatele spojené s předáním agendy jsou již zahrnuty v odměně za jeho služby.

11. Ochrana informací

- 11.1 Poskytovatel se zavazuje, že zachová jako důvěrné veškeré informace, o kterých se dozví v souvislosti s uzavíráním a poskytováním plnění dle této Smlouvy (dále jako „Důvěrné informace“). Povinnost poskytovat informace podle zákona č. 106/1999 Sb., o svobodném přístupu k informacím, ve znění pozdějších předpisů, není tímto ustanovením dotčena.
- 11.2 Poskytovatel se zavazuje, že neuvolní, nesdělí ani nezpřístupní jakékoliv třetí osobě Důvěrné informace získané od Objednatele bez jeho předchozího písemného souhlasu, a to v jakékoliv formě, a že podnikne všechny nezbytné kroky k zabezpečení těchto Důvěrných informací. Závazek mlčenlivosti a ochrany Důvěrných informací zůstává v platnosti neomezeně dlouho i po ukončení platnosti tohoto smluvního vztahu.

- 11.3 Poskytovatel se zavazuje zajistit při plnění této Smlouvy ochranu osobních údajů zaměstnanců Objednatele, příp. i dalších osob. Smluvní strany se zavazují postupovat v souvislosti s plněním dohody v souladu s platnými a účinnými právními předpisy na ochranu osobních údajů, tj. s účinností do dne 24. 5. 2018 podle zákona č. 101/2000 Sb., o ochraně osobních údajů, ve znění pozdějších předpisů a s účinností ode dne 25. 5. 2018 podle Nařízení Evropského parlamentu a Rady (EU) 2016/679 o ochraně fyzických osob v souvislosti se zpracováním osobních údajů a o volném pohybu těchto údajů. Pokud bude Smluvní strana v souvislosti s plněním této Smlouvy zpracovávat osobní údaje zaměstnanců/kontaktních osob druhé Smluvní strany (jméno, telefon, e-mail), zavazuje se zpracovávat tyto osobní údaje pouze v rozsahu nezbytném pro plnění této Smlouvy a po dobu nezbytnou k plnění této Smlouvy.
- 11.4 Poskytovatel se zavazuje zabezpečit veškeré podklady poskytnuté mu Objednatelem mající charakter Důvěrné informace, proti jejich odcizení nebo jinému zneužití třetí osobou.
- 11.5 Poskytovatel se zavazuje svého případného poddodavatele zavázat povinností mlčenlivosti a respektováním práv Objednatele nejméně ve stejném rozsahu, v jakém je v závazkovém vztahu zavázán sám. Za porušení závazku mlčenlivosti a ochrany Důvěrných informací poddodavatelem odpovídá Objednateli přímo Poskytovatel.
- 11.6 Povinnost zachovávat mlčenlivost se nevztahuje na informace:
- které jsou nebo se stanou všeobecně a veřejně přístupnými jinak, než porušením ustanovení tohoto článku této Smlouvy ze strany Poskytovatele;
 - které jsou Poskytovateli známy a byly mu volně k dispozici ještě před přijetím těchto informací od Objednatele;
 - které budou následně Poskytovateli sděleny bez závazku mlčenlivosti třetích osob, jež rovněž nejsou ve vztahu k nim nijak vázány; a
 - jejichž sdělení vyžadují platné a účinné právní předpisy České republiky.

12. Závěrečná ustanovení

- 12.1 Není-li v této Smlouvě uvedeno jinak, tato Smlouva může být měněna a doplňována pouze vzestupnou řadou číslovanými dodatky v písemné formě, které budou takto označeny a podepsány k tomu oprávněnými zástupci obou Smluvních stran. Dojde-li ke změně v příloze č. 5 Smlouvy – Seznam úklidových prostředků a souvisejícího spotřebního materiálu, změna bude probíhat formou emailového oznámení ze strany kontaktní osoby Poskytovatele kontaktní osobě Objednatele bez nutnosti uzavírat dodatek ke Smlouvě. Musí však být naplněna definice ekologického úklidu dle přílohy č. 4 Smlouvy. Změna kontaktních údajů uvedených v této Smlouvě nebo v jejích přílohách se nepovažuje za změnu Smlouvy. Změnu kontaktů lze učinit písemným oznámením druhé Smluvní straně. Změna je účinná doručení oznámení druhé Smluvní straně. Jiná forma změny Smlouvy než uvedená v tomto odstavci je vyloučena.
- 12.2 Tato Smlouva je sepsána ve čtyřech (4) vyhotoveních v jazyce českém s tím, že Objednatel obdrží tři (3) vyhotovení a Poskytovatel jedno (1).
- 12.3 Práva a povinnosti Stran touto Smlouvou neupravené se řídí příslušnými ustanoveními občanského zákoníku. Strany se shodují, že mezi nimi nemají zavedenu žádnou praxi, která by upravovala jejich vztahy.
- 12.4 Smluvní strany prohlašují, že žádné ustanovení Smlouvy nepodléhá obchodnímu tajemství ani není jinak chráněné právními předpisy z hlediska důvěrnosti.

- 12.5 Je-li nebo stane-li se některé ustanovení této Smlouvy neplatným či neúčinným, nedotýká se to ostatních ustanovení této Smlouvy, která zůstávají platná a účinná. Smluvní strany se v tomto případě zavazují jednat v dobré víře s cílem nahradit neplatné/neúčinné ustanovení ustanovením platným/účinným, které nejlépe odpovídá původně zamýšlenému účelu ustanovení neplatného/neúčinného.
- 12.6 Smluvní strany prohlašují, že tato Smlouva je projevem jejich pravé a svobodné vůle a na důkaz dohody o všech člancích této Smlouvy připojují své podpisy.
- 12.7 Nedílnou součástí této Smlouvy tvoří:
- Příloha č. 1 – Paušální služby
 - Příloha č. 2 – Ceník poskytovaných služeb
 - Příloha č. 3 – Čestné prohlášení ve vztahu k sociálním a environmentálním aspektům
 - Příloha č. 4 – Definice ekologického úklidu
 - Příloha č. 5 – Seznam úklidových prostředků a souvisejícího spotřebního materiálu
 - Příloha č. 6 – Kopie pojistné smlouvy
 - Příloha č. 7 – Plánek budovy s vyznačenými prostory

Za Poskytovatele:

V Praze dne 10. 9. 2018

vlastnoruční podpis

Pavel Kříž, jednatel
Pražský správce s.r.o.

Za Objednatele:

V Praze dne 21. 9. 2018

vlastnoruční podpis

JUDr. Jiří Biskup, státní tajemník
Česká republika – Ministerstvo práce
a sociálních věcí

PAUŠÁLNÍ SLUŽBY

1) + 2) Podatelna + správa budovy a vrátnice

- Výkon podatelny a informační služby (Pondělí-Pátek) – celodenně provádět informační službu klientům MPSV
- Výkon podatelny (Pondělí-Pátek) pro všechna pracoviště objektu (převzetí, zapsání, kompletace, odesílání pošty, výdej, rozdělení a předání došlé pošty),
- Pravidelná kontrola celého objektu (Pondělí-Pátek) otevírání a odkódování objektu před začátkem pracovní doby 6:00 hod a zamykání a kódování objektu po ukončení pracovní doby 18:00 hod., venkovní kontrola celého objektu - zajišťování proti krádežím, poškozením, živelným pohromám apod.,
- zajišťování klíčového systému (jedná se o správu generálního klíče a klíčů pro jednotlivé zaměstnance),
- předávání informací o provozních opatřeních, opravách, rekonstrukcích, výpadcích sítí, přerušení dodávek energií atd. pověřenému pracovníkovi MPSV, zaměstnancům a nájemcům objektu,
- denní kontrola objektu (Pondělí-Neděle), případné poruchy hlásit pověřenému pracovníkovi MPSV.

3) Specifikace výkonu – úklid

Vyšetřovny

Každodenní úklid (Pondělí-Pátek)

- otírání kancelářských stolů a dostupného nábytku
- mokré vytírání
- mytí umyvadel
- otření obkladů kolem umyvadel
- otírání prachu na parapetech oken

Měsíční úklid

- mytí všech radiátorů
- odstranění pavučin
- mytí všech dveří
- otření prachu na méně dostupných místech

Pololetní úklid

- mytí oken

Kanceláře

Každodenní úklid (Pondělí-Pátek)

- vyprazdňování odpadkových košů
- otírání kancelářských stolů a dostupného nábytku
- mytí umyvadel
- otírání prachu na parapetech oken

Úklid 2 x týdně

- vysátí kobercovin
- mokré vytírání
- otření obkladů kolem umyvadel

Měsíční úklid

- mytí všech radiátorů
- odstranění pavučin
- mytí všech dveří
- otření prachu na méně dostupných místech

Pololetní úklid

- mytí oken

Společné prostory

Každodenní úklid (Pondělí-Pátek)

- vyprazdňování odpadkových košů
- zametání a mytí chodeb

Týdenní úklid

- odstraňování otisků a mastnot okolo klik dveří

Měsíční úklid

- mytí všech dveří
- otření prachu na méně dostupných místech

Čtvrtletní úklid

- mytí radiátorů

Pololetní úklid

- mytí oken

Kuchyňky

Každodenní úklid (Pondělí-Pátek)

- vyprazdňování odpadkových košů
- otírání stolů a dostupného nábytku
- mokré vytírání
- otření obkladů kolem dřezů
- otírání dveří kolem klik na vlhk
- otírání prachu na parapetech oken

Měsíční úklid

- mytí všech dveří
- otření prachu z méně dostupných ploch

čtvrtletní úklid

- mytí radiátorů
- odstranění pavučin

Pololetní úklid

- mytí oken

Sociální zařízení

Každodenní úklid (Pondělí-Pátek)

- vyprazdňování odpadkových košů
- mokré vytírání podlah
- čišťení záchodových mís a umyvadel
- údržba keramických obkladů
- čišťení zrcadel
- kontrola a doplňování toaletních potřeb

Týdenní úklid

- odstraňování minerálních nánosů za záchodových mís a desinfekce
- mytí celé plochy obkladů

Měsíční úklid

- mytí všech dveří
- otření prachu z méně dostupných ploch

Čtvrtletní úklid

- mytí radiátorů
- odstranění pavučin

Pololetní úklid

- mytí oken

Archivy

Měsíční úklid

- vytření podlahy za přítomnosti osoby pověřené zadavatelem

Ceník poskytovaných služeb

Paušální služby			
Položka		m.j.	Cena v Kč bez DPH za 1 měsíc
0	Celková cena v Kč bez DPH za 12 měsíců poskytovaných paušálních služeb (uvedené v příloze č. 3 ZD)	měsíc	82 200,00
Další služby vč. dodávek spotřebního zboží a materiálu, které bude zadavatel dodavateli hradit dle jejich skutečné spotřeby			
Hygienické prostředky			
Položka		m.j.	Cena v Kč bez DPH za 1 ks/hod/m ² /bm
1	toaletní papír velký (dvouvrstvý, průměr 28 cm)	ks (role)	19,60
2	sáčky do koše (o objemu 16 l, role po 50 ks)	ks (role)	20,60
3	tekuté mýdlo 5l	ks	248,00
4	mycí prostřed. /nádobí 1l	ks	88,00
5	závěs do WC	ks	14,80
6	papírové skládané ručníky (jednovrstvé, balení po 200 ks)	ks (balení)	294,00
7	osvěžovač vzduchu ve spreji	ks	48,00
8	zásobník tek. mýdla	ks	376,00
9	zásobník pap. ručníků	ks	362,00
10	zásobník toal. pap.	ks	287,00
11	koš bílý (o objemu 16 l)	ks	175,00
Čištění komunikací			
12	Ruční zametání a sběr odpadků	hod.	185,00
13	Sběr psích exkrementů a drobného odpadu	hod.	185,00
14	Strojní úklid	m ²	7,00
15	Strojní úklid s mimořádným znečištěním	m ²	14,00
Zimní údržba			
16	Posyp vozovky či chodníků (malý sypač vč. posyp směsí)	hod.	200,00
17	Prohrovnání vozovky či chodníků (malý sypač bez posyp. směsí)	hod.	200,00
Údržba zeleně			
18	Sběr papíru a odpadků v zeleni	hod.	185,00
19	Údržba parkových cest	hod.	185,00
20	Práce s bioodpadem	hod.	185,00
21	Příplatek za práci a manipulaci s psími exkrementy a nebezpečnými odpady	hod.	50,00
22	Rotační sekačky (s vlastním pohonem)	hod.	190,00
23	Malotraktorová sekačka	hod.	210,00
24	Odstranění ruderálních porostů křovinořezem	hod.	190,00
25	Řez a tvarování živých plotů plotostřihem do 0,8 m šířky a 0,8m výšky	bm	190,00
26	Řez a tvarování živých plotů plotostřihem do 0,8 m šířky a 1,5 m výšky	bm	190,00
27	Řez a tvarování živých plotů plotostřihem nad uvedené rozměry	bm	190,00
28	Řez výchovný a udržovací (průklest)	hod.	190,00
29	Kácení a pořežání motorovou pilou	hod.	190,00
30	Prořežávky motorovou pilou do 150cm výšky	hod.	190,00
31	Prořežávky motorovou pilou Příplatek za práci od 150 do 1 200 cm výšky	hod.	380,00
32	Štěpkování dřevní hmoty	hod.	280,00
33	Úklid větví po řezání stromů a keřů	hod.	185,00
34	Zálivka rostlin	m ²	4,00
35	Pletí záhonů	m ²	28,00
36	Odstranění starých výsadeb	m ²	80,00
Údržba venkovního osvětlení (VO)			
37	Zúčtovací sazba prac. VO, elektrikáře	hod.	320,00
Údržba komunikací			
38	Čištění vpustí	ks	940,00
39	Výšková úprava dešť. vpustí	ks	380,00
40	Zhotovení nové dešť. vpustě	ks	1 800,00
41	Jednovrstvý kryt AB (5cm)	m ²	554,00
42	Vibrační deska 80kg	hod.	535,00
Revize a správa			
43	Hromosvod	ks	3 000,00
44	Hlavní uzávěr plynu	ks	3 200,00
45	Spalinové cesty - komín	ks	2 680,00
46	Deratizace - 4x ročně	ks	4 840,00
47	Výškové práce - např. čištění okapů	ks	1 870,00
48	Kotelna včetně tlakové nádoby	ks	5 500,00
Další činnosti			
49	Zednické práce	hod.	180,00
50	Truhlářské práce	hod.	210,00
51	Sklenářské práce	hod.	210,00
52	Zámečnické práce	hod.	210,00
53	Topenářské práce	hod.	220,00
54	Lakýrnické práce	hod.	210,00
55	Instalatérské práce	hod.	220,00
56	Klempířské práce	hod.	220,00
57	Sádkartonářské práce	hod.	220,00
58	Odborné těch. Práce	hod.	240,00
59	Cena jednoho výjezdu "havarijní čtyry"	hod.	400,00

Čestné prohlášení ve vztahu k sociálním a environmentálním aspektům zakázky

Dle bodu 9.1 zadávací dokumentace čestně prohlašuji, že:

po celou dobu plnění veřejné zakázky „**Zajištění správy nemovitosti MPSV Terezy Novákové 62a, Brno – II.**“ budu:

- plnění zakázky zajišťovat zaměstnanci s řádně uzavřenými pracovními smlouvami,
- ve vztahu k zaměstnancům důsledně dodržovat pracovní práva a povinnosti vyplývající z obecně závazných právních předpisů a smluv, zejména vytvářet slušné a důstojné pracovní podmínky, dbát na bezpečnost a o ochranu zdraví zaměstnanců při práci, poskytovat vhodné a dostatečné pracovní pomůcky a ochranné prostředky, dodržovat pravidla pro stanovování pracovní doby a doby odpočinku,
- k výše uvedenému smluvně zavážu všechny případné poddodavatele.

po celou dobu plnění veřejné zakázky „**Zajištění správy nemovitosti MPSV Terezy Novákové 62a, Brno – II.**“ budu v souvislosti s prováděním úklidu zejména:

- nakládat šetrně se zdroji (voda, energie),
- postupovat v souladu s Definicí ekologického úklidu, která tvoří přílohu smlouvy o dílo, na jejímž základě je nadepsaná zakázka plněna, zejména v souladu s touto Definicí ekologického úklidu používat úklidové prostředky a související spotřební materiál,
- používat ekologicky šetrné a zdravotně nezávadné úklidové prostředky a související spotřební materiál (tyto musí splňovat kritéria stanovená pro obdržení Ekoznačky EU, označení Ekologicky šetrný výrobek, přičemž splnění ekologických požadavků lze prokázat i jiným vhodným způsobem, nežli uvedenými ekoznačkami),
- za účelem dosažení výše uvedených cílů řádně informovat a školit zaměstnance, kteří se budou vlastní prací na úklidu přímo podílet,
- poskytovat Objednateli součinnost za účelem prokázání naplnění dané podmínky (zejména předkládat písemné doklady atp.) a to po celou dobu plnění smlouvy,
- informovat Objednatele bez zbytečného odkladu o všech změnách, které mohou ovlivnit plnění podmínky definované v odst. 4.8 smlouvy, předložit Objednateli kdykoli po dobu plnění smlouvy a bezprostředně po ukončení smluvního závazkového vztahu na vyžádání seznam používaných úklidových prostředků a souvisejícího spotřebního materiálu, jakož i další nezbytné doklady o tom, že jsou používány ekologicky šetrné úklidové prostředky a související spotřební materiál (například předložením dodacích listů, snímků obalů, apod.),
- průběžně vést a objednateli kdykoli na jeho požádání předložit deník úklidu a v něm zaznamenávat průběh činností, spotřebu úklidových prostředků atd., a na vyžádání umožní Objednateli do deníku nahlédnout, pořizovat si z něj výpisy, opisy apod.,
- důsledně třídit odpady vzniklé v souvislosti s plněním této smlouvy.
- k výše uvedenému smluvně zavážu všechny případné poddodavatele.

beru na vědomí, že tyto mé výše uvedené závazky budou pojaty do smlouvy a jejich případné porušení může vyústit v uplatnění sankcí v podobě smluvní pokuty či předčasného ukončení smluvního vztahu.

V Praze dne

Pavel Kříž
jednatel společnosti
Pražský správce s.r.o.

DEFINICE EKOLOGICKÉHO ÚKLIDU

Definici vypracovala Síť ekologických poraden ve spolupráci s Českou asociací úklidu a čištění (CAC). Ekologicky šetrnější způsob úklidu je takový, při kterém je z důvodu snížení negativních dopadů na životní prostředí a zdraví úklidového personálu a osob v uklízených prostorách přebývajících minimalizováno použití chemických a desinfekčních prostředků na míru nezbytnou pro splnění hygienických standardů a je maximalizován důraz na využití působení teploty, mechanického působení a doby působení.

Hlavními znaky ekologicky šetrného úklidu jsou:

Prevence znečištění: Využívání opatření, která brání znečištění (např. rohože a čisticí zóny na frekventovaných místech – vchody do budov, místa před nápojovými automaty, přechody mezi jednotlivými prostory – např. výroby a administrativní části, vchody na WC a podobně), což snižuje frekvenci úklidu a množství potřebných chemických prostředků. Důraz na mechanické působení, čas působení a teplotu, což vede k omezení používání chemických prostředků. Chemické prostředky je nutné používat dle správně zvolených účinných látek a míry znečištění. Omezení škály používaných výrobků, centrální skladování a přesné instrukce jak čisticí prostředky používat úsporně a efektivně (včetně jejich dokumentace a především správného dávkování a kontroly skutečné spotřeby) pro personál při rozdělování čisticích prostředků.

Z chemických prostředků jsou upřednostňovány ty splňující maximum kritérií ekologické šetrnosti. Mezi tato kritéria patří absence či nízká koncentrace látek škodlivých pro zdraví i životní prostředí v rozředěném stavu (dle směrnic pro environmentální značení výrobků), vyšší koncentrace účinných látek v koncentráte určeném k ředění, recyklovatelnost obalu. Kritéria ekologické šetrnosti splňují výrobky s certifikátem „Ekologicky šetrný výrobek“ (ČR), „The Flower“ (EU) nebo jiného nezávislého systému environmentálního značení výrobků. K takto preferovaným prostředkům se počítá i čistá voda, 8% roztok kyseliny octové (kuchyňský ocet) nebo roztok kyseliny citrónové.

Nepoužívání produktů, které nejsou nezbytně nutné (např. speciální desinfekční prostředky, zejména na bázi chlomanu sodného a dezodoranty na WC). Přesné dávkování používaných čisticích prostředků: jen tolik, kolik je skutečně potřebné a tak málo, jak je možné pro zajištění dostatečného čisticího účinku a splnění hygienických standardů. S tím souvisí používání přesných dávkovacích pomůcek (dávkovací lahve, dávkovací uzávěry, uzavřené dávkovací systémy)

Používání takových pomůcek, které napomáhají nižší spotřebě a potřebě chemických přípravků, jako jsou např. mikrovláknové utěrky a mopy. Dále uzavírání pórů materiálů

v pravidelných intervalech (voskování, impregnace, krystalizace, vyplňování pórů atd.), aby nebylo nutné v rámci úklidu používat hloubkové čističe či radikální odstraňovače a na běžnou údržbu bylo možné používat jen minimální množství chemických prostředků. Úklidový personál má přehled o dopadu různých účinných látek a přísad na životní prostředí a lidské zdraví (jak uklízečů a uklízeček tak i dalších osob včetně managementu, který pracovníky přímo řídí)

Při veškerých činnostech je nezbytné šetřit úklidovými prostředky (včetně těch ekologických) upřednostněním fyzikálních a mechanických úklidových prostředků (mikrovláknové utěrky a mopy, horká voda) před chemickými. Pro všechny úklidové prostředky musí být stanoveno optimální dávkování a pro dávkování musí být používány přiměřené dávkovací pomůcky. Dávkování odhadem není přípustné.

Všechny úklidové prostředky musí být nakupovány přednostně ve velkých baleních (kanystrech, pytlích) nebo náhradních baleních, ze kterých budou přelévány do přiměřených nádob pro běžné použití, které musí být opakovaně doplňovány. Úklidové prostředky musí být nakupovány přednostně ve vratných (znovunaplnitelných) obalech. Pokud takové nejsou na trhu k dispozici, musí být upřednostněny výrobky v obalech z recyklovatelných materiálů (polyetylen, polypropylen, papír apod.). Obaly z PVC nejsou přípustné. Uchazeč zajistí správné třídění všech vzniklých odpadů.

Úklidový personál musí být řádně proškolen o principech ekologického úklidu, správném dávkování a ochraně zdraví při práci. Personál bude mít neustále k dispozici potřebné ochranné pomůcky.

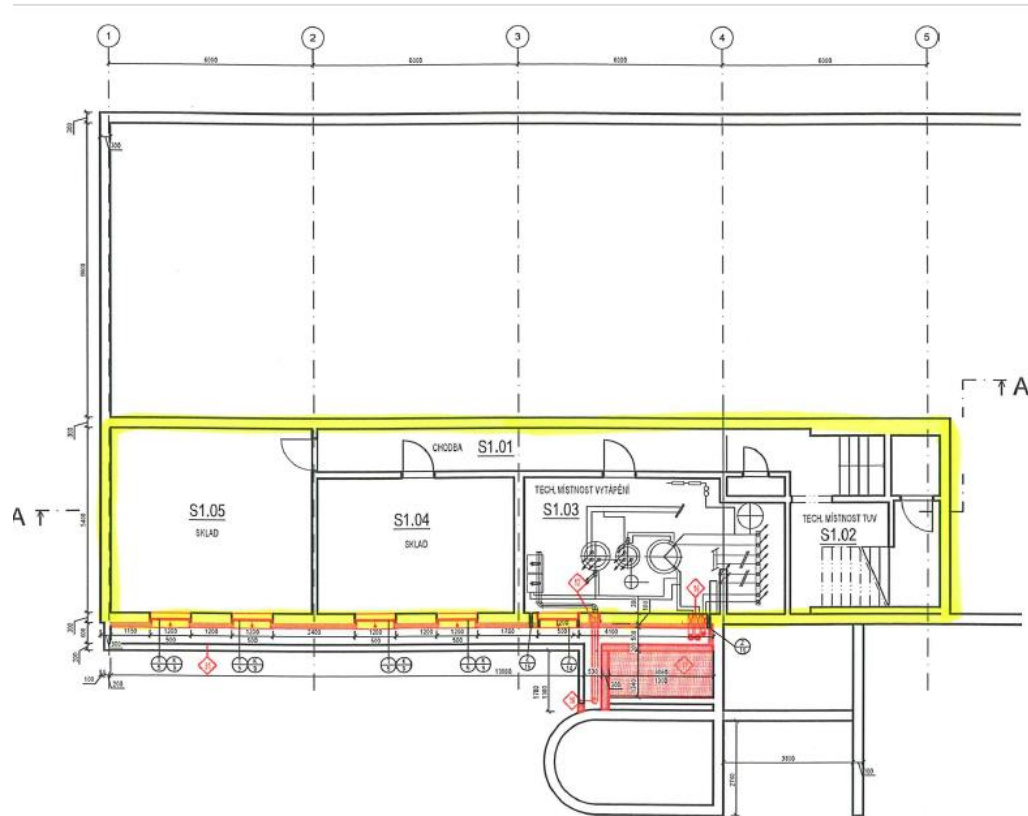
Seznam úklidových prostředků a souvisejícího spotřebního materiálu

1	ECO UNI VC 254 je koncentrovaný ekologický interiérový čistič pro profesionální použití. 1 L	
2	ECO GLASS je koncentrovaný ekologický čistič skla pro profesionální použití. 1 L	
3	MAXX INDUR2 je koncentrovaný ekologický čistič podlah určený pro profesionální použití. 1 L	

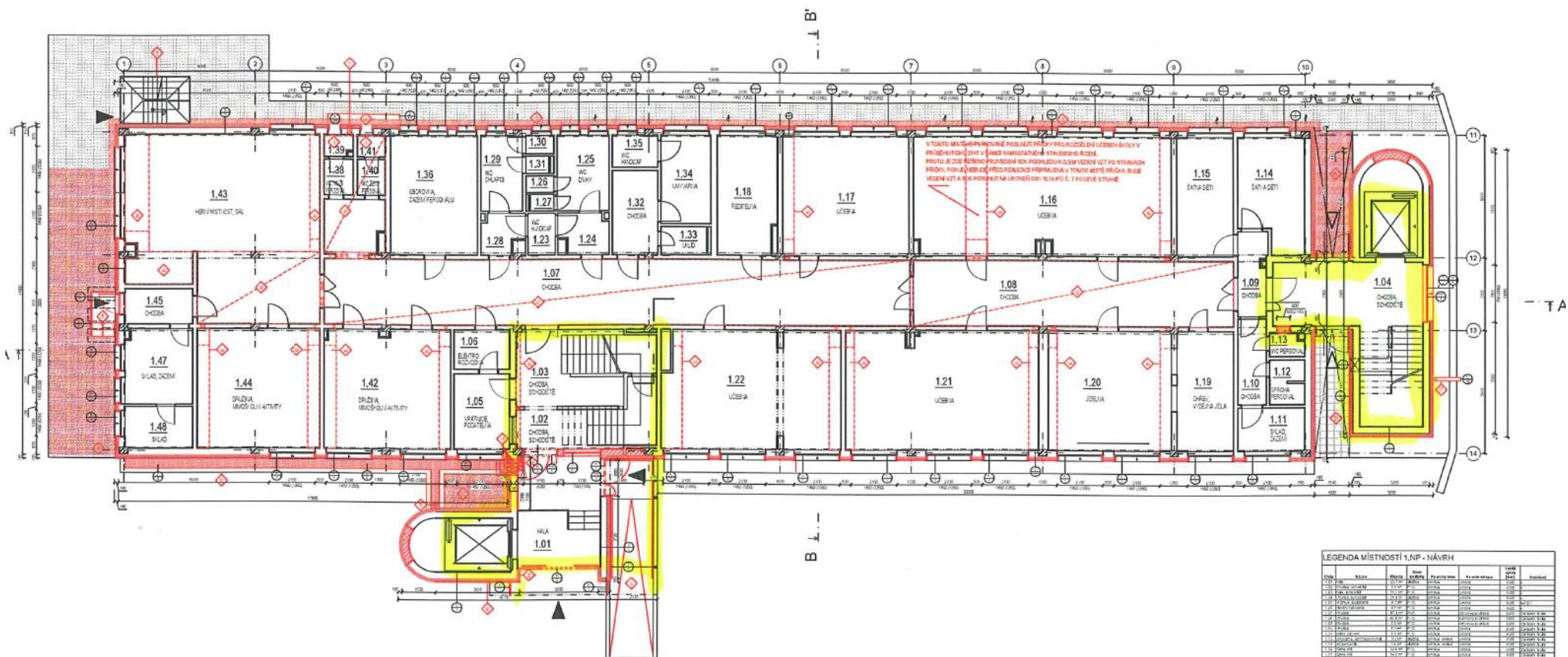
Kopie pojistné smlouvy

neveřejná příloha

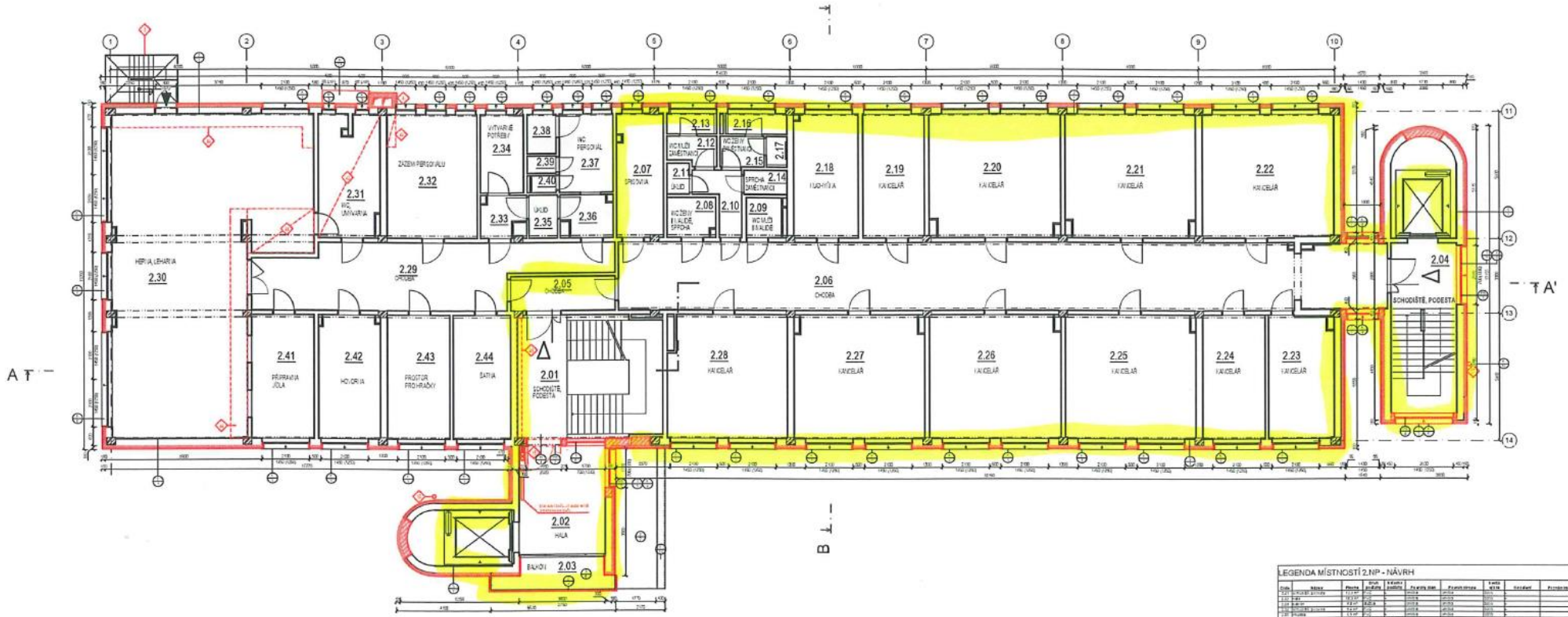
Plánek budovy s vyznačenými prostory



LEGENDA MÍSTNOSTÍ 1.PP - NÁVRH										
Číslo	Název	Plocha	Objem	Střecha	Stěny	Podlahy	Parozhiz. stěny	Parozhiz. stropy	Stěny vnitřní	Ostředí vzduch
S1.01	Chodba	11,5 m ²	-	sklápnutá	sklápnutá	sklápnutá	sklápnutá	sklápnutá	sklápnutá	sklápnutá
S1.02	Technická místnost TV	13,1 m ²	-	sklápnutá	sklápnutá	sklápnutá	sklápnutá	sklápnutá	sklápnutá	sklápnutá
S1.03	Technická místnost vytápění	28,8 m ²	-	sklápnutá	sklápnutá	sklápnutá	sklápnutá	sklápnutá	sklápnutá	sklápnutá
S1.04	Sklad	25,8 m ²	-	sklápnutá	sklápnutá	sklápnutá	sklápnutá	sklápnutá	sklápnutá	sklápnutá
S1.05	Sklad	18,3 m ²	-	sklápnutá	sklápnutá	sklápnutá	sklápnutá	sklápnutá	sklápnutá	sklápnutá
Objemná míst.		118,7 m ³								

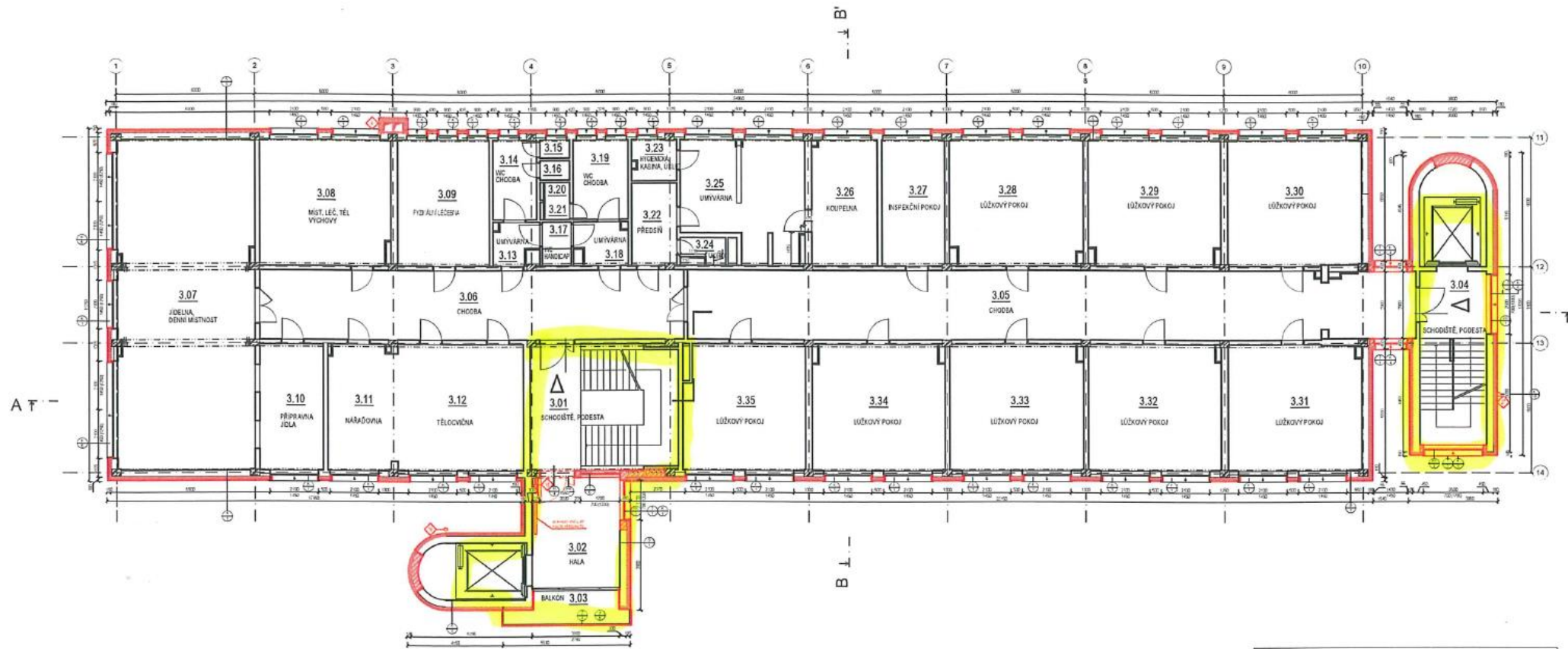


LEGENDA MÍSTNOSTÍ 1.NP - NÁVRH									
Číslo	Název	Průměr	Úroveň	Pláňová délka	Průměr výška	Objem	Stavba	Stavba	Stavba
1.01	HALA	1000	1.00	1000	2500	2500	1.00	1.00	1.00
1.02	CHODBA	1000	1.00	1000	2500	2500	1.00	1.00	1.00
1.03	CHODBA	1000	1.00	1000	2500	2500	1.00	1.00	1.00
1.04	CHODBA	1000	1.00	1000	2500	2500	1.00	1.00	1.00
1.05	CHODBA	1000	1.00	1000	2500	2500	1.00	1.00	1.00
1.06	CHODBA	1000	1.00	1000	2500	2500	1.00	1.00	1.00
1.07	CHODBA	1000	1.00	1000	2500	2500	1.00	1.00	1.00
1.08	CHODBA	1000	1.00	1000	2500	2500	1.00	1.00	1.00
1.09	CHODBA	1000	1.00	1000	2500	2500	1.00	1.00	1.00
1.10	CHODBA	1000	1.00	1000	2500	2500	1.00	1.00	1.00
1.11	CHODBA	1000	1.00	1000	2500	2500	1.00	1.00	1.00
1.12	CHODBA	1000	1.00	1000	2500	2500	1.00	1.00	1.00
1.13	CHODBA	1000	1.00	1000	2500	2500	1.00	1.00	1.00
1.14	CHODBA	1000	1.00	1000	2500	2500	1.00	1.00	1.00
1.15	CHODBA	1000	1.00	1000	2500	2500	1.00	1.00	1.00
1.16	CHODBA	1000	1.00	1000	2500	2500	1.00	1.00	1.00
1.17	CHODBA	1000	1.00	1000	2500	2500	1.00	1.00	1.00
1.18	CHODBA	1000	1.00	1000	2500	2500	1.00	1.00	1.00
1.19	CHODBA	1000	1.00	1000	2500	2500	1.00	1.00	1.00
1.20	CHODBA	1000	1.00	1000	2500	2500	1.00	1.00	1.00
1.21	CHODBA	1000	1.00	1000	2500	2500	1.00	1.00	1.00
1.22	CHODBA	1000	1.00	1000	2500	2500	1.00	1.00	1.00
1.23	CHODBA	1000	1.00	1000	2500	2500	1.00	1.00	1.00
1.24	CHODBA	1000	1.00	1000	2500	2500	1.00	1.00	1.00
1.25	CHODBA	1000	1.00	1000	2500	2500	1.00	1.00	1.00
1.26	CHODBA	1000	1.00	1000	2500	2500	1.00	1.00	1.00
1.27	CHODBA	1000	1.00	1000	2500	2500	1.00	1.00	1.00
1.28	CHODBA	1000	1.00	1000	2500	2500	1.00	1.00	1.00
1.29	CHODBA	1000	1.00	1000	2500	2500	1.00	1.00	1.00
1.30	CHODBA	1000	1.00	1000	2500	2500	1.00	1.00	1.00
1.31	CHODBA	1000	1.00	1000	2500	2500	1.00	1.00	1.00
1.32	CHODBA	1000	1.00	1000	2500	2500	1.00	1.00	1.00
1.33	CHODBA	1000	1.00	1000	2500	2500	1.00	1.00	1.00
1.34	CHODBA	1000	1.00	1000	2500	2500	1.00	1.00	1.00
1.35	CHODBA	1000	1.00	1000	2500	2500	1.00	1.00	1.00
1.36	CHODBA	1000	1.00	1000	2500	2500	1.00	1.00	1.00
1.37	CHODBA	1000	1.00	1000	2500	2500	1.00	1.00	1.00
1.38	CHODBA	1000	1.00	1000	2500	2500	1.00	1.00	1.00
1.39	CHODBA	1000	1.00	1000	2500	2500	1.00	1.00	1.00
1.40	CHODBA	1000	1.00	1000	2500	2500	1.00	1.00	1.00
1.41	CHODBA	1000	1.00	1000	2500	2500	1.00	1.00	1.00
1.42	CHODBA	1000	1.00	1000	2500	2500	1.00	1.00	1.00
1.43	CHODBA	1000	1.00	1000	2500	2500	1.00	1.00	1.00
1.44	CHODBA	1000	1.00	1000	2500	2500	1.00	1.00	1.00
1.45	CHODBA	1000	1.00	1000	2500	2500	1.00	1.00	1.00
1.46	CHODBA	1000	1.00	1000	2500	2500	1.00	1.00	1.00
1.47	CHODBA	1000	1.00	1000	2500	2500	1.00	1.00	1.00
1.48	CHODBA	1000	1.00	1000	2500	2500	1.00	1.00	1.00



LEGENDA MÍSTNOSTÍ 2.NP - NÁVRH

Číslo	Název	Průřez	Podlaží	Stavba	Kapitola	Podlaží	Průřez	Průřez	Průřez	Průřez	Průřez
2.01	SCHODIŠTE, POBEŽIA	1:100	2. NP	2024	2.01	2.01	2.01	2.01	2.01	2.01	2.01
2.02	HALA	1:100	2. NP	2024	2.02	2.02	2.02	2.02	2.02	2.02	2.02
2.03	KUCHYŇ	1:100	2. NP	2024	2.03	2.03	2.03	2.03	2.03	2.03	2.03
2.04	SCHODIŠTE, POBEŽIA	1:100	2. NP	2024	2.04	2.04	2.04	2.04	2.04	2.04	2.04
2.05	KUCHYŇ	1:100	2. NP	2024	2.05	2.05	2.05	2.05	2.05	2.05	2.05
2.06	CHODBA	1:100	2. NP	2024	2.06	2.06	2.06	2.06	2.06	2.06	2.06
2.07	SPRÁVNA	1:100	2. NP	2024	2.07	2.07	2.07	2.07	2.07	2.07	2.07
2.08	KUCHYŇ, PRÁRADA	1:100	2. NP	2024	2.08	2.08	2.08	2.08	2.08	2.08	2.08
2.09	KUCHYŇ, PRÁRADA	1:100	2. NP	2024	2.09	2.09	2.09	2.09	2.09	2.09	2.09
2.10	KUCHYŇ, PRÁRADA	1:100	2. NP	2024	2.10	2.10	2.10	2.10	2.10	2.10	2.10
2.11	UKLID	1:100	2. NP	2024	2.11	2.11	2.11	2.11	2.11	2.11	2.11
2.12	KUCHYŇ, PRÁRADA	1:100	2. NP	2024	2.12	2.12	2.12	2.12	2.12	2.12	2.12
2.13	KUCHYŇ, PRÁRADA	1:100	2. NP	2024	2.13	2.13	2.13	2.13	2.13	2.13	2.13
2.14	SPRÁVNA, ZÁMĚŇARČI	1:100	2. NP	2024	2.14	2.14	2.14	2.14	2.14	2.14	2.14
2.15	KUCHYŇ, PRÁRADA	1:100	2. NP	2024	2.15	2.15	2.15	2.15	2.15	2.15	2.15
2.16	KUCHYŇ, PRÁRADA	1:100	2. NP	2024	2.16	2.16	2.16	2.16	2.16	2.16	2.16
2.17	KUCHYŇ, PRÁRADA	1:100	2. NP	2024	2.17	2.17	2.17	2.17	2.17	2.17	2.17
2.18	HODNOTA	1:100	2. NP	2024	2.18	2.18	2.18	2.18	2.18	2.18	2.18
2.19	KANCELÁŘ	1:100	2. NP	2024	2.19	2.19	2.19	2.19	2.19	2.19	2.19
2.20	KANCELÁŘ	1:100	2. NP	2024	2.20	2.20	2.20	2.20	2.20	2.20	2.20
2.21	KANCELÁŘ	1:100	2. NP	2024	2.21	2.21	2.21	2.21	2.21	2.21	2.21
2.22	KANCELÁŘ	1:100	2. NP	2024	2.22	2.22	2.22	2.22	2.22	2.22	2.22
2.23	KANCELÁŘ	1:100	2. NP	2024	2.23	2.23	2.23	2.23	2.23	2.23	2.23
2.24	KANCELÁŘ	1:100	2. NP	2024	2.24	2.24	2.24	2.24	2.24	2.24	2.24
2.25	KANCELÁŘ	1:100	2. NP	2024	2.25	2.25	2.25	2.25	2.25	2.25	2.25
2.26	KANCELÁŘ	1:100	2. NP	2024	2.26	2.26	2.26	2.26	2.26	2.26	2.26
2.27	KANCELÁŘ	1:100	2. NP	2024	2.27	2.27	2.27	2.27	2.27	2.27	2.27
2.28	KANCELÁŘ	1:100	2. NP	2024	2.28	2.28	2.28	2.28	2.28	2.28	2.28
2.29	SCHODIŠTE	1:100	2. NP	2024	2.29	2.29	2.29	2.29	2.29	2.29	2.29
2.30	HRDIA, LEHARIA	1:100	2. NP	2024	2.30	2.30	2.30	2.30	2.30	2.30	2.30
2.31	KUCHYŇ, LANOVARIA	1:100	2. NP	2024	2.31	2.31	2.31	2.31	2.31	2.31	2.31
2.32	ZÁSEK, PŘÍROZPUSK	1:100	2. NP	2024	2.32	2.32	2.32	2.32	2.32	2.32	2.32
2.33	UKLID	1:100	2. NP	2024	2.33	2.33	2.33	2.33	2.33	2.33	2.33
2.34	VÝTVARĚ, POTŘEBY	1:100	2. NP	2024	2.34	2.34	2.34	2.34	2.34	2.34	2.34
2.35	UKLID	1:100	2. NP	2024	2.35	2.35	2.35	2.35	2.35	2.35	2.35
2.36	UKLID	1:100	2. NP	2024	2.36	2.36	2.36	2.36	2.36	2.36	2.36
2.37	WC, PŘÍROZPUSK	1:100	2. NP	2024	2.37	2.37	2.37	2.37	2.37	2.37	2.37
2.38	WC, PŘÍROZPUSK	1:100	2. NP	2024	2.38	2.38	2.38	2.38	2.38	2.38	2.38
2.39	WC, PŘÍROZPUSK	1:100	2. NP	2024	2.39	2.39	2.39	2.39	2.39	2.39	2.39
2.40	WC, PŘÍROZPUSK	1:100	2. NP	2024	2.40	2.40	2.40	2.40	2.40	2.40	2.40
2.41	PŘÍPRAVA, JÍDLA	1:100	2. NP	2024	2.41	2.41	2.41	2.41	2.41	2.41	2.41
2.42	KUCHYŇ	1:100	2. NP	2024	2.42	2.42	2.42	2.42	2.42	2.42	2.42
2.43	PROSTOR, PROJEKTOVÝ	1:100	2. NP	2024	2.43	2.43	2.43	2.43	2.43	2.43	2.43
2.44	SALON	1:100	2. NP	2024	2.44	2.44	2.44	2.44	2.44	2.44	2.44
2.45	KUCHYŇ, PRÁRADA	1:100	2. NP	2024	2.45	2.45	2.45	2.45	2.45	2.45	2.45
2.46	KUCHYŇ, PRÁRADA	1:100	2. NP	2024	2.46	2.46	2.46	2.46	2.46	2.46	2.46
2.47	KUCHYŇ, PRÁRADA	1:100	2. NP	2024	2.47	2.47	2.47	2.47	2.47	2.47	2.47
2.48	KUCHYŇ, PRÁRADA	1:100	2. NP	2024	2.48	2.48	2.48	2.48	2.48	2.48	2.48
2.49	KUCHYŇ, PRÁRADA	1:100	2. NP	2024	2.49	2.49	2.49	2.49	2.49	2.49	2.49
2.50	KUCHYŇ, PRÁRADA	1:100	2. NP	2024	2.50	2.50	2.50	2.50	2.50	2.50	2.50



LEGENDA MÍSTNOSTÍ 3.NP - NÁVRH

Číslo	Název	Průřez	Strop	Podlaha	Stěny	Podhled	Podhled	Podhled	Podhled	Podhled	Podhled	Podhled	Podhled	Podhled	Podhled	Podhled	Podhled	Podhled
3.01	SCHODIŠTĚ, PODESTA	100	100	100	100	100	100	100	100	100	100	100	100	100	100	100	100	100
3.02	HALA	100	100	100	100	100	100	100	100	100	100	100	100	100	100	100	100	100
3.03	BALKÓN	100	100	100	100	100	100	100	100	100	100	100	100	100	100	100	100	100
3.04	SCHODIŠTĚ, PODESTA	100	100	100	100	100	100	100	100	100	100	100	100	100	100	100	100	100
3.05	CHODBA	100	100	100	100	100	100	100	100	100	100	100	100	100	100	100	100	100
3.06	CHODBA	100	100	100	100	100	100	100	100	100	100	100	100	100	100	100	100	100
3.07	JEDLNA, DENNÍ MÍSTNOST	100	100	100	100	100	100	100	100	100	100	100	100	100	100	100	100	100
3.08	MÍST. LÉČ. TĚL VÝCHOVY	100	100	100	100	100	100	100	100	100	100	100	100	100	100	100	100	100
3.09	PYŽALNÍ LEŽEKA	100	100	100	100	100	100	100	100	100	100	100	100	100	100	100	100	100
3.10	PŘÍPRAVNA JEDLA	100	100	100	100	100	100	100	100	100	100	100	100	100	100	100	100	100
3.11	NAŠAĎOVNA	100	100	100	100	100	100	100	100	100	100	100	100	100	100	100	100	100
3.12	TĚLOCVIČNA	100	100	100	100	100	100	100	100	100	100	100	100	100	100	100	100	100
3.13	UMÝVÁRNA	100	100	100	100	100	100	100	100	100	100	100	100	100	100	100	100	100
3.14	WC CHOCBA	100	100	100	100	100	100	100	100	100	100	100	100	100	100	100	100	100
3.15	WC CHOCBA	100	100	100	100	100	100	100	100	100	100	100	100	100	100	100	100	100
3.16	WC CHOCBA	100	100	100	100	100	100	100	100	100	100	100	100	100	100	100	100	100
3.17	WC CHOCBA	100	100	100	100	100	100	100	100	100	100	100	100	100	100	100	100	100
3.18	WC CHOCBA	100	100	100	100	100	100	100	100	100	100	100	100	100	100	100	100	100
3.19	WC CHOCBA	100	100	100	100	100	100	100	100	100	100	100	100	100	100	100	100	100
3.20	WC CHOCBA	100	100	100	100	100	100	100	100	100	100	100	100	100	100	100	100	100
3.21	WC CHOCBA	100	100	100	100	100	100	100	100	100	100	100	100	100	100	100	100	100
3.22	PŘEDSÍN	100	100	100	100	100	100	100	100	100	100	100	100	100	100	100	100	100
3.23	PŘEDSÍN	100	100	100	100	100	100	100	100	100	100	100	100	100	100	100	100	100
3.24	PŘEDSÍN	100	100	100	100	100	100	100	100	100	100	100	100	100	100	100	100	100
3.25	UMÝVÁRNA	100	100	100	100	100	100	100	100	100	100	100	100	100	100	100	100	100
3.26	KOUPELNA	100	100	100	100	100	100	100	100	100	100	100	100	100	100	100	100	100
3.27	INSPEKČNÍ POKOJ	100	100	100	100	100	100	100	100	100	100	100	100	100	100	100	100	100
3.28	LŮŽKOVÝ POKOJ	100	100	100	100	100	100	100	100	100	100	100	100	100	100	100	100	100
3.29	LŮŽKOVÝ POKOJ	100	100	100	100	100	100	100	100	100	100	100	100	100	100	100	100	100
3.30	LŮŽKOVÝ POKOJ	100	100	100	100	100	100	100	100	100	100	100	100	100	100	100	100	100
3.31	LŮŽKOVÝ POKOJ	100	100	100	100	100	100	100	100	100	100	100	100	100	100	100	100	100
3.32	LŮŽKOVÝ POKOJ	100	100	100	100	100	100	100	100	100	100	100	100	100	100	100	100	100
3.33	LŮŽKOVÝ POKOJ	100	100	100	100	100	100	100	100	100	100	100	100	100	100	100	100	100
3.34	LŮŽKOVÝ POKOJ	100	100	100	100	100	100	100	100	100	100	100	100	100	100	100	100	100
3.35	LŮŽKOVÝ POKOJ	100	100	100	100	100	100	100	100	100	100	100	100	100	100	100	100	100

