

Smlouva o zajištění inženýrské činnosti

uzavřená podle § 1746 odst. 2. a při analogick použití § 2430 a násl. zákona č. 89/2012 Sb., občanský zákoník, v platném znění (dále jen „občanský zákoník“)

mezi:

Objednatel: **Statutární město Jihlava**
Adresa: Masarykovo nám. č. 97/1, 586 01 Jihlava
Zastoupený: Ing. Vratislavem Výborným, náměstkem primátora
Oprávněn k podpisu této smlouvy: 
IČO: 00286010
DIČ: CZ00286010
(dále též jako „objednatel“)

a

Poskytovatel: **PIS PECHAL, s.r.o.**
Adresa: Lidická 1876/42, 602 00 Brno
Zastoupený: Ing. Antonínem Pechalem, CSc., jednatelem spol.
IČO: 02365952
DIČ: CZ02365952
Bankovní spojení: 
Číslo účtu: 
(dále též jako „poskytovatel“)

(samostatně jako „smluvní strana“, společně pak jako „smluvní strany“)

I.

Předmět smlouvy

1. Poskytovatel se zavazuje, že pro objednatele zabezpečí za podmínek dohodnutých v této smlouvě **inženýrskou činnost – výkon technického dozoru investora** (dále jen „TDI“, „technický dozor investora“, „práce“ či „činnosti“) dle své nabídky ze dne 27. 8. 2018. výběrového řízení při realizaci, převzetí a kolaudaci stavby ve smyslu § 152 odst. 4 zák. č. 183/2006 Sb., o územním plánu a stavebním řádu, v platném znění, na akci:

„Most přes dálniční přivaděč I/38, MK – Jihlava – Pávov“

(dále též jako „stavba“)

2. Rozsah prací a výkonů TDI – jedná se o práce spojené s realizací stavby prováděné v rozsahu dle Sazebníku UNIKA platné a účinné ke dni podpisu této smlouvy poslední ze smluvních stran.
3. Poskytovatel se dále zavazuje k výkonu činností spojených s prováděním stavby v této smlouvě uvedené, a to v rozsahu přílohy sazebníku UNIKA, platné a účinné ke dni podpisu této smlouvy poslední ze smluvních stran, přičemž se jedná zejména o následující činnosti:
 - a) seznámení se s podklady, podle kterých se připravuje realizace stavby, zejména s projektovou dokumentací, s obsahem smlouvy o dílo, s podmínkami stavebního povolení a s dalšími podmínkami pro realizaci stavby,

- b) zabezpečení a organizace protokolárního odevzdání staveniště zhotoviteli včetně zápisu o odevzdání a převzetí,
- c) výkon technického dozoru investora za objednatele - účast technického dozoru investora na stavbě bude min. 3 x týdně,
- d) soustavná kontrola dodržování podmínek smlouvy o dílo uzavřené mezi objednatelem a zhotovitelem stavby a dodržování podmínek vydaného stavebního povolení ke stavbě
- e) projednání dodatků a změn projektu stavby v souladu s uzavřenou smlouvou o dílo na stavbu, dodatky a změny budou předkládány s vlastním vyjádřením objednateli, postupováno bude v souladu se zákonem č. 134/2016 Sb., o zadávání veřejných zakázek a zákonů souvisejících, vše v platném znění,
- f) svolávání a organizace pravidelných kontrolních dnů min. 2x měsíčně a dále dle požadavků objednatele, na jednáních kontrolních dnů pořizuje podrobný písemný záznam, který bude na staveništi písemně odsouhlasen všemi účastníky a který neprodleně předává všem pozvaným, originály zápisů včetně prezenčních listin a dalších dokladů předá objednateli po ukončení činnosti poskytovatele stanovenou touto smlouvou a příslušnými právními předpisy,
- g) kontroluje, potvrzuje a plně odpovídá za formální, číselnou, věcnou, cenovou správnost a oprávněnost fakturace zhotovitele stavby za stavební práce, dodávky a služby vztahující se k provádění stavby, svým podpisem na faktuře potvrzuje poskytovatel objednateli, že práce fakturované zhotovitelem stavby za dané období byly zhotovitelem stavby skutečně, řádně a včasné provedeny, poskytovatel odpovídá za škody způsobené objednateli odsouhlasením vadného plnění zhotovitelem stavby, přičemž vadným plněním se rozumí práce fakturované zhotovitelem stavby jako provedené, které však prokazatelně nebyly zhotovitelem stavby řádně či včasné provedeny nebo nebyly provedeny vůbec, či byly provedeny v objemu menším, než bylo fakturováno,
- h) kontrola těch částí konstrukcí na stavbě, které budou v dalším postupu zakryty nebo se stanou nepřístupnými a účast na zkouškách prováděných v průběhu realizace stavby s kontrolou správnosti jejich provádění,
- i) v průběhu prací na stavbě pořizuje fotodokumentaci zejména před zakrytím konstrukcí stavby, kde nebude možno dodatečně zjistit jejich rozsah a kvalitu,
- j) provádí technickou kontrolu prováděných prací, technologických postupů a dodávek materiálů, strojů nebo zařízení,
- k) je oprávněn přerušit stavební práce v situaci, která neodpovídá schválené projektové dokumentaci, včetně technologických postupů, plánů zkoušek a dalším relevantním dokumentům a ihned o této události písemně (e-mailem) informovat objednatele,
- l) kontroluje zhotovenou dokumentaci skutečně provedených prací, pokud se liší od původní projektové dokumentace, dohlíží na promítnutí změn do projektové dokumentace v termínu do jednoho měsíce od ukončení příslušných prací, nejdéle však do předání a převzetí stavby bez vad a nedodělků, které nebrání řádnému užívání,
- m) spolupráce s pracovníky projektanta stavby zabezpečujícími autorský dozor při zajišťování souladu realizovaných dodávek na stavbě s projektem stavby, kontroluje a odsouhlasuje počty hodin výkonu autorského dozoru projektanta na stavbě ve stavebním deníku a podkladu pro fakturaci výkonu autorského dozoru projektanta na stavbě,
- n) sledování, zda zhotovitel stavby provádí předepsané a dohodnuté zkoušky materiálů, konstrukcí a prací, kontrolování jejich výsledků a vyžadování dokladů, které prokazují kvalitu prováděných prací a dodávek (atesty, protokoly apod.),
- o) kontrola dodržování povinnosti zhotovitele stavby třídit odpad a vyžadování dokladů prokazující způsob, jakým zhotovitel stavby naložil s jednotlivými druhy stavebního odpadu, který vznikl při provádění stavby, a to v souladu se zákonem č. 185/2001 Sb., o odpadech, v platném znění, a případnými dalšími právními předpisy upravující nakládání s odpady,

- p) poskytovatel je povinen sledovat řádné vedení stavebního deníku v souladu s podmínkami smlouvy o dílo uzavřené s konkrétním zhotovitelem stavby a kontrolovat jej tak, aby byl řádně veden dle příslušné přílohy vyhlášky č. 499/2006 Sb., o dokumentaci staveb, ve znění pozdějších předpisů,
- q) pokud poskytovatel v rámci TDI zjistí, že stavební deník není řádně veden, je povinen tuto skutečnost písemně oznámit objednateli, a to nejdéle do 3 kalendářních dnů od jeho zjištění. V případě, že tak neučiní, je povinen uhradit objednateli smluvní pokutu ve výši 0,5% z ceny prací v této smlouvě uvedené, a to na základě písemného vyzvání objednatelem. Splatnost této smluvní pokuty činí 21 kalendářních dnů ode dne doručení písemné výzvy objednatele k úhradě smluvní pokuty poskytovateli. V případě zjištění opětovného porušení povinnosti sledovat a kontrolovat řádné vedení stavebního deníku a neoznámení této povinnosti objednateli, bude poskytovateli smluvní pokuta uložena opakovaně. Zaplacením smluvní pokuty zůstává právo na náhradu škody nedotčeno. V případě, že objednateli vznikne z ujednání dle této smlouvy nárok na smluvní pokutu, náhradu škody nebo jinou majetkovou sankci vůči poskytovateli, je objednatel oprávněn započíst tuto částku vůči kterékoliv faktuře resp. více fakturám poskytovatele.
- r) spolupráce s odpovědnými pracovníky zhotovitele stavby při provádění opatření na odvrácení, nebo omezení škod při ohrožení stavby živelnými událostmi,
- s) sleduje harmonogram probíhajících stavebních prací, dokladuje objektivní příčiny prodloužení stavebních prací a písemně (e-mailem) informuje objednatele vždy, pokud k těmto prodloužením dojde; zabezpečuje u zhotovitele stavby návrh aktualizace harmonogramu stavby, jejíž výsledek předá objednateli za účelem koordinace a aktualizace smluvních vztahů (návrhy dodatků ke smlouvě),
- t) osobně se účastní při případných kontrolách, finanční kontrole, součástí tohoto závazku je též závazek poskytnout kontrolním orgánům součinnost,
- u) příprava podkladů pro odevzdání a převzetí stavby nebo její části,
- v) dle pokynů objednatele provede finanční rozdělení stavby pro účely zařazení do majetkové evidence objednatele,
- w) provedení soupisu vad a případných nedodělků stavby a kontrola jejich odstraňování,
- x) zabezpečení a kontrola vyklizení pracoviště zhotovitelem,
- y) uplatňování požadavků na zhotovitele stavby vyplývající z předání a převzetí stavby,
- z) kontrola dodržování bezpečnosti a ochrany zdraví při práci a zásad ochrany životního prostředí,
- aa) kontrola řádného uskladnění materiálů na stavbě a pořádku na staveništi.

4. Práce po dokončení stavby jsou zejména:

- a) příprava podkladů pro předání a převzetí stavby, podání žádostí o vydání kolaudačního souhlasu, účast na kolaudačním řízení,
- b) zpracování podkladů pro závěrečné vyúčtování stavby po odstranění event. kolaudačních závad,
- c) poskytování veškeré potřebné součinnosti při reklamaci jakýchkoliv vad stavby po dobu její záruční doby, o které je srozuměn.

5. Poskytovatel uskutečňuje veškeré úkony, které jsou potřebné k zařazení předmětu smlouvy, jménem a na účet objednatele, a to v souladu se všemi příslušnými právními předpisy a touto smlouvou.

6. V případě jakéhokoliv pochybení poskytovatele ve smyslu porušení povinnosti poskytovatele v souladu s touto smlouvou či příslušnými právními předpisy, je objednatel oprávněn po poskytovateli vymáhat smluvní pokutu ve výši 0,5% z ceny prací bez DPH v této smlouvě uvedené, a to za každé jednotlivé porušení těchto povinností poskytovatelem, a to i opakovaně až do doby jejich splnění. Poskytovatel je oproti tomu povinen objednateli tyto smluvní pokuty uhradit, a to do 21 kalendářních dnů ode dne, kdy jej objednatel písemně vyzval k uhrazení příslušných smluvních pokut. Zaplacením

smluvní pokuty zůstává právo objednatele na náhradu škody nedotčeno. V případě, že objednateli vznikne z ujednání dle této smlouvy nárok na smluvní pokutu, náhradu škody nebo jinou majetkovou sankci vůči poskytovateli, je objednatel oprávněn započíst tuto částku vůči kterékoliv faktuře resp. více fakturám poskytovatele (na podkladě objednatelovým vystaveného vyúčtování smluvní pokuty).

II. Termín a místo plnění

1. **Zahájení:** Poskytovatel zahájí činnost dnem nabytí účinnosti této smlouvy na TDI.
2. **Dokončení:** Poskytovatel ukončí činnost dnem vydání kolaudačního souhlasu, který souvisí s realizací díla (stavby), resp. dnem odstranění všech vad a nedodělků zjištěných při přejímacím řízení nebo uvedených v předávacím protokolu o předání a převzetí stavby a odstraněním všech vad a nedodělků zjištěných při přejímacím řízení, pokud se tyto vady vyskytnou.

Předpokládaná lhůta realizace stavby: 3+1 měsíců
Předpokládané zahájení stavby: září-listopad 2018 a září 2019
3. Poskytovatel se zavazuje k bezplatné součinnosti a spolupráci při řešení problémů (skrytých vad) po celou dobu záruční doby stavby vyplývající ze smlouvy o dílo uzavřené mezi objednatelem a zhotovitelem stavby.
4. Místo plnění: V intravilánu obce Jihlava – Pávov, most převádí komunikaci 13b přes silnici I/38 a dráhu SŽDC

III. Cena prací a způsob placení

1. Za práce a výkony inženýrské činnosti podle čl. 1 této smlouvy se sjednává celková cena prací dohodou dle nabídky poskytovatele ze dne 27. 8. 2018. Cena je sjednána jako nejvýše přípustná, platná po celou dobu plnění činnosti poskytovatele dle této smlouvy.

**inženýrská činnost – výkon technického dozoru
investora celkem:**

160.000,- Kč bez DPH

+ příslušná sazba DPH dle zákona č. 235/2004 Sb., ve znění platném ke dni povinnosti přiznat daň.

2. Faktury za inženýrskou činnost budou vystavovány 1 x za měsíc po dobu provádění stavby a činností v souladu s touto smlouvou. Výše jednotlivých faktur bude odpovídat průběhu stavby a budou rozloženy rovnoměrně.
Poslední faktura ve výši 10 % ceny TDI bude vystavena po konečném vyúčtování stavby a odstranění případných vad a nedodělků. Splatnost veškerých faktur vystavených poskytovatelem v souladu s touto smlouvou se sjednává do 30 kalendářních dnů po jejím prokazatelném doručení objednateli. Povinnost zaplatit je splněna dnem odepsání fakturované částky z účtu objednatele.
3. Faktura bude obsahovat veškeré náležitosti této smlouvy a daňového dokladu stanovené zákonem č. 235/2004 Sb., o dani z přidané hodnoty a zákona č. 563/1991 Sb., o účetnictví, vše v platném znění. Poskytovatel je povinen na každou fakturu uvádět název stavby uvedené v této smlouvě: **Most přes dálniční přivaděč I/38, MK – Jihlava – Pávov**. Současně bude každá faktura obsahovat evidenční číslo smlouvy. Pokud

jakákoliv faktura poskytovatele nebude obsahovat náležitosti uvedené v této smlouvě a příslušných právních předpisech, je objednatel oprávněn tuto fakturu poskytovateli vrátit s výzvou k úpravě a doplnění. Lhůta splatnosti této faktury se přerušuje. Po doručení opravené faktury objednateli, běží nová lhůta splatnosti v délce 30 kalendářních dnů ode dne prokazatelného doručení této opravené faktury objednateli.

IV.

Práva a povinnosti smluvních stran

1. Poskytovatel je povinen postupovat při plnění činností uvedených v této smlouvě s veškerou odbornou péčí, je povinen postupovat dle platných právních předpisů a této smlouvy. Poskytovatel prohlašuje, že je v rámci plnění předmětu této smlouvy odborníkem a má příslušné oprávnění k výkonu činností v této smlouvě uvedené, a to dle zvláštního právního předpisu.
2. Poskytovatel ručí za bezchybné provedení plnění předmětu smlouvy a odpovídá za škody prokazatelně vzniklé v důsledku neplnění smluvních podmínek sjednaných touto smlouvou a porušení příslušných právních předpisů.
3. Poskytovatel je povinen upozornit na zřejmou nevhodnost pokynů objednatele, které by mohly mít za následek vznik škody.
4. Poskytovatel se zavazuje poskytnout objednateli na jeho písemnou žádost veškeré doklady související s plněním této smlouvy.
5. Objednatel se zavazuje vypůjčit poskytovateli jedno kompletní vyhotovení prováděcí projektové dokumentace, stavební povolení s vyznačením právní moci a kompletní dokladovou část stavebního povolení, vše vztahující se ke stavbě.
6. Objednatel je oprávněn vyhradit si osobní účast svého pověřeného zástupce při jakémkoliv úkonu poskytovatele, který se týká předmětu této smlouvy.
7. Objednatel se zavazuje zajistit finanční prostředky pro uskutečnění předmětu plnění tak, aby uhradil faktury zhotovitele v termínech splatnosti.
8. Pokud k plnění této smlouvy použije poskytovatel jiné osoby, odpovídá, jako kdyby záležitost vyřizoval sám, a to na vlastní náklad a nebezpečí.
9. Poskytovatel je povinen vyvinout součinnost a být osobně přítomen na vyžádání objednatele, a to při kontrolní činnosti prováděné jakýmikoliv kontrolními orgány.

V.

Ostatní ujednání, závěrečná ustanovení

1. Tuto smlouvu lze ukončit:
 - a) písemnou dohodou obou smluvních stran,
 - b) písemnou výpovědí s jednoměsíční výpovědní lhůtou, přičemž výpovědní lhůta začíná běžet prvního dne měsíce následujícího po doručení výpovědi, do konce výpovědní doby se smluvní strany dohodly, že poskytovatel bude postupovat v souladu s ust. § 2442 občanského zákoníku,
 - c) objednatel si vyhrazuje právo písemně odstoupit od této smlouvy v případě zrušení akce – provedení stavby ze strany statutárního města Jihlava (např. při nezajištění

potřebných finančních prostředků), a to ke dni doručení písemného odstoupení poskytovateli.

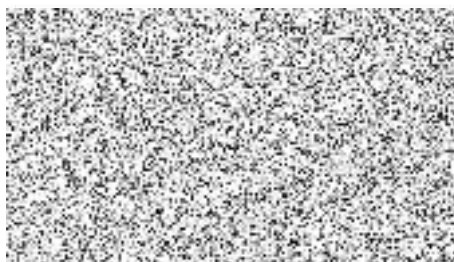
2. Poskytovatel se podrobně seznámil s povahou předmětu této smlouvy, jsou mu známy všechny okolnosti potřebné pro zajištění inženýrské činnosti v požadovaném rozsahu a zabezpečí ji na svoji odpovědnost.
3. Uhrazením jakékoliv smluvní pokuty není dotčen nárok objednatele na případnou náhradu škody. Smluvní strany v této souvislosti vylučují aplikaci ust. § 2050 občanského zákoníku.
4. Pro vztahy výslovně neupravené touto smlouvou platí příslušná ustanovení občanského zákoníku, zejména § 2430 a násl. občanského zákoníku.
5. Tato smlouva může být měněna pouze písemnou dohodou smluvních stran formou písemných číslovaných dodatků, které budou dohodnuty a potvrzeny podpisy oprávněných zástupců obou smluvních stran.
6. Smlouva je vyhotovena ve 3 stejnopisech s tím, že dvě vyhotovení jsou určena pro objednatele a jedno vyhotovení pro poskytovatele.
7. Smluvní strany této smlouvy o dílo prohlašují, že jsou zcela způsobilí k právnímu jednání a že se řádně seznámili s textem a obsahem smlouvy, který je projevem jejich pravé a svobodné vůle, učiněné vážně a nikoliv za nápadně nevýhodných podmínek a na důkaz toho smlouvu podepisují. Smluvní strany dále prohlašují, že veškerým termínům, použitým zkratkám a obsaženým informacím v této smlouvě plně rozumí.
8. Podléhá-li tato smlouva uveřejnění dle zákona č. 340/2015 Sb., o registru smluv, v platném znění (dále též jako „zákon o registru smluv“), souhlasí smluvní strany s uveřejněním této smlouvy a všech jejích budoucích dodatků, a to včetně veškerých osobních údajů ve smlouvě obsažených. Uveřejnění této smlouvy v souladu se zákonem o registru smluv pak zajistí Statutární město Jihlava.
9. Platnost této smlouvy nabývá dnem jejího podpisu poslední ze smluvních stran a účinnosti tato smlouva nabývá okamžikem jejího zveřejnění v registru smluv v souladu se zákonem o registru smluv, je-li hodnota této smlouvy vyšší než 50.000,-Kč bez DPH. V opačném případě nabývá tato smlouva účinnosti společně s její platností.
10. V případě vzniku sporů z této smlouvy vyplývajících, které smluvní strany nevyřešily vzájemnou dohodou, se smluvní strany dohodly, že místně příslušným soudem je k řešení těchto sporů soud objednatele, a to v souladu s ust. § 89a zákona č. 99/1963 Sb., občanský soudní řád, v platném znění.

V Jihlavě dne 25.9.2018

V dne 18.9.2018

za objednatele:

za poskytovatele:



PECHAL, s.r.o.
Jičká 42, 602 06 Jihlava
Czech Republic
IČ: 02365952
DIČ: CZ02365952