

Číslo smlouvy objednatele: 170 /2018

Číslo smlouvy zhotovitele:

SMLOUVA O DÍLO

uzavřená podle § 2586 a násl. zákona č. 89/2012 Sb., občanský zákoník,
v platném znění, (dále jen „občanský zákoník“)
(dále jen „smlouva“).

Článek I.

Smluvní strany

Česká republika – Ministerstvo vnitra

Sídlo: Nad Štolou 936/3, 170 34 Praha 7

Kontaktní adresa: MV – GR HZS ČR, Kloknerova 26, pošt. příhrádka 69,
148 01, Praha 414

IČ: 00007064

DIČ:

Bankovní spojení:

Číslo účtu:

Zastoupená:

plk. Mgr. Martinem Kučerou
ředitelem odboru provozního a správy majetku generálního
ředitelství Hasičského záchranného sboru České republiky

Telefon:

Fax:

Kontaktní osoba za MV – GR HZS ČR:

E-mail:

Telefon:

Kontaktní osoba za IOO Lázně Bohdaneč:

E-mail:

Telefon:

Fax:

(dále jen „objednatel“)

a

KERAMO – MONTÁŽ spol. s r.o.

Sídlo: Pražská třída 13/84, 500 04 Hradec Králové - Kukleny

IČ: 25289098

DIČ: CZ 25289098

Zastoupená:

Bankovní spojení:

Číslo účtu:

E-mail:

Telefon:

Fax:

zapsaná v obchodním rejstříku Spol. zapsaná dne 21.5.1998 v obchodním rejstříku vedeném
u Krajského soudu v Hradci Králové, oddíl C, vložka 13271

(dále jen „zhotovitel“).

Článek II. Předmět smlouvy


1. Předmětem této smlouvy je závazek zhotovitele zhotovit a předat řádně, včas a ve sjednané kvalitě dílo specifikované v čl. II. odst. 2. této smlouvy (dále jen „dílo“). Předmětem smlouvy je rovněž závazek objednatele zaplatit zhotoviteli za řádně a včas zhotovené a předané dílo sjednanou cenu.
2. Předmětem veřejné zakázky je provedení díla „**IOO – vybudování fyzikálně technické laboratoře v budově 01**“ podle vypracované projektové dokumentace, zpracované firmou UNIVERSE I spol. s r.o., Mnětice 17, 530 53 Pardubice 19. Všechny stavební práce budou provedeny v souladu s platnými normami ČSN, EN, ISO a dalšími souvisejícími předpisy:
 - a. Za předmět plnění podle této smlouvy se považují všechny zhotovitelem opatřené věci (výrobky), z nichž se dílo skládá. Rozsah předmětu plnění je stanoven cenovou nabídkou, která je přílohou této smlouvy.
 - b. Zhotovitel se zavazuje provést dílo formou komplexní dodávky při respektování příslušných technických norem a obecně závazných právních, bezpečnostních a požárních předpisů.
 - c. Zhotovitel potvrzuje, že se v plném rozsahu seznámil s rozsahem a povahou díla, že jsou mu známy veškeré technické, kvalitativní a jiné podmínky nezbytné k realizaci díla a že disponuje takovými kapacitami a odbornými znalostmi, které jsou k provedení díla nezbytné.

Článek III. Způsob a termín zhotovení díla, předání díla

1. Zhotovitel je při zhotovení díla povinen postupovat s odbornou péčí, podle svých nejlepších znalostí a schopností, přičemž je při své činnosti povinen chránit zájmy a dobré jméno objednatele a postupovat v souladu s jeho pokyny. V případě nevhodných pokynů objednatele je zhotovitel povinen na nevhodnost těchto pokynů objednatele písemně upozornit, v opačném případě nese zhotovitel zejména odpovědnost za vady a za škodu, které v důsledku nevhodných pokynů objednatele objednateli nebo zhotoviteli nebo třetím osobám vznikly.
2. Výsledek činnosti, jenž je předmětem díla nebo jeho části dle této smlouvy, není zhotovitel oprávněn poskytnout třetím osobám ve smyslu právního řádu České republiky.
3. Termíny zahájení, zhotovení a předání řádně zhotoveného díla jsou:

**termín zahájení
termín dokončení**

**dnem zveřejnění této smlouvy
nejpozději 30. listopadu 2018**

4. Způsob plnění díla:
 - 4.1. Výkonem funkce dozoru investora objednatele je pověřená osoba objednatele pracovník IOO Lázně Bohdaneč – 
 - 4.2. Zhotovitel splní svoji povinnost provést dílo v rozsahu čl. II. smlouvy jeho řádným ukončením a předáním předmětu díla objednateli v místě jeho provádění.
 - 4.3. Objednatel je oprávněn průběžně kontrolovat provádění díla ve smyslu § 2593 a § 2626 občanského zákoníku v platném znění.
 - 4.4. Objednatel se zavazuje poskytnout zhotoviteli před zahájením prací:
 - možnost odběru elektrické energie,
 - možnost odběru vody,



- další okolnosti budou upřesněny zápisem ve stavebním deníku při převzetí staveniště.

4.5. Obstarání záboru veřejných prostranství, omezení dočasných dopravních označení a dalších skutečností, nutných k provádění díla při střetu s provozem na veřejných komunikacích, se zavazuje zajistit zhotovitel. Poplatky, spojené s užíváním veřejných ploch a komunikací hradí zhotovitel a jsou součástí smluvní ceny podle čl. V. odst. 1. smlouvy.

4.6. Zařízení staveniště (dále jen „ZS“) si zabezpečuje zhotovitel. Cena za zhotovení díla a úpravy stávajících zařízení pro účely ZS jsou součástí smluvní ceny podle čl. V. odst. 1. smlouvy. Materiál zbylý po demontáži ZS je majetkem zhotovitele.

4.7. Zhotovitel je povinen na staveništi zachovávat čistotu a pořádek, neodkladně odstranit na své náklady odpady a nečistoty vzniklé prováděním prací. Dále je povinen zabezpečit a střežit prostor staveniště.

4.8. Po skončení prací zhotovitel staveniště vyklidí a do 7 dnů po dokončení díla je protokolárně předá objednateli.

4.9. Po uplynutí lhůty podle čl. III. odst. 3. smlouvy může zhotovitel po dohodě ponechat na staveništi jen stroje a zařízení, popř. materiál, potřebné k odstranění vad a nedodělků specifikovaných předávacím protokolem o předání a převzetí díla. Po jejich odstranění je zhotovitel povinen staveniště neprodleně vyklidit a protokolárně předat objednateli ve stavu prostém jakýchkoliv překážek.

4.10. Objednatel nemá vědomost o tom, že v prostoru staveniště se nacházejí jiná vedení a zařízení /vč.podzemních/ nežli ta, která jsou uvedena v předané situaci v rámci předání staveniště.

4.11. Zhotovitel v plné míře odpovídá za bezpečnost a ochranu zdraví všech osob v prostoru staveniště v souladu s platnou legislativou.

4.12. **Technické specifikace:**

a) Technické specifikace jsou uvedeny v projektové dokumentaci a výkazu výměr. Realizace předmětu prováděného díla bude v souladu s českými technickými normami § 4 zákona č. 22/1997 Sb., o technických požadavcích na výrobky a o změně a doplnění některých zákonů, ve znění pozdějších předpisů.

b) Veškeré práce a dodávky budou provedeny v souladu s platnými ČSN, vyhláškami a zákony České republiky včetně předpisů zajišťujících bezpečnost a ochranu zdraví při práci a dodržování protipožárních opatření. Při realizaci budou použity materiály a výrobky 1. jakosti, doložené příslušnými certifikáty a doklady o shodě.

c) Zhotovitel je dle zákona č.185/2001 Sb., o odpadech ve znění pozdějších předpisů, původce veškerých odpadů vzniklých při realizaci stavebních a montážních prací, tudíž zodpovídá za splnění povinností plynoucích z toho zákona.

5. Předání a převzetí díla

5.1 Místem předání díla je kontaktní adresa objednatele: **MV – generální ředitelství Hasičského záchranného sboru ČR, Institut ochrany obyvatelstva, Na Lužci 204, 533 41 Lázně Bohdaneč.**

5.2 O předání a převzetí díla bude zhotovitelem vyhotoven protokol o předání a převzetí díla (dále jen „protokol“) ve dvou (2) vyhotoveních, který bude podepsán oběma smluvními stranami a každá ze smluvních stran obdrží po jednom (1) vyhotovení protokolu.

5.3. Zhotovitel předloží k přijímacímu řízení:

- zápisy a osvědčení o všech předepsaných zkouškách a použitých materiálech,



- všechny potřebné atesty,
- revizní zprávy,
- stavební deník
- případně další doklady vyžádané objednatelem nebo stavebním úřadem,
- dokumentaci skutečného provedení ve 2 vyhotoveních, rovněž v el. formě na CD nosiči

5.4. Zhotovitel předloží čestné prohlášení, že vzniklé odpady byly zlikvidovány dle zákona č. 185/2001 Sb., o odpadech ve znění pozdějších předpisů (a dalších předpisů, vztahujících se k tomuto zákonu) a byly předány oprávněné osobě dle § 4 odst. 1 písm. y) zákona č. 185/2001 Sb. ve znění pozdějších předpisů o odpadech, kopie vážních lístků o odvozu odpadů.

5.5. Pokud předmětné doklady nebudou doloženy, bude objednatel považovat dílo za nedokončené a neschopné k převzetí.

5.6. Dílo bude po dokončení objednateli předáno jako celek, avšak při dodržení termínu dle čl. III odst. 3.

5.7. Zhotovitel je povinen provést dílo ve sjednané kvalitě a termínu.

5.8 Zhotovitel oznámí objednateli 5 pracovních dnů před platným termínem plnění, termín předání a převzetí díla. O předání a převzetí díla sepíše smluvní strany předávací protokol.

5.9 Vady a nedodělky, vážně omezující řádné užívání díla, shledané objednatelem při předání díla a zapsané do protokolu, jsou důvodem pro nepřevzetí díla. Je-li prodloužení odstranění těchto vad a nedodělků delší než 10 dnů, je objednatel oprávněn od smlouvy odstoupit, dílo dokončit jiným zhotovitelem a takto vzniklé finanční náklady odečíst od ceny díla.

Vady a nedodělky, které podstatně nebrání užívání díla (drobné), je zhotovitel povinen odstranit podle protokolu o předání a převzetí díla, revizních zpráv nebo kolaudačního rozhodnutí v předem dohodnutém termínu.

6. Objednatel je oprávněn odmítnout převzetí díla, pokud dílo nebude zhotoveno řádně v souladu s touto smlouvou a ve sjednané kvalitě, přičemž v takovém případě objednatel důvody odmítnutí převzetí díla písemně zhotoviteli sdělí, a to nejpozději do pěti (5) pracovních dnů od původního termínu předání díla. Na následné předání díla se použijí výše uvedená ustanovení tohoto článku.

7. Zhotovitel odpovídá za ocenění celého předmětu plnění zakázky v rozsahu a členění uvedeném v položkovém výkazu výměr při dodržení zapracované technické specifikace a standardů.

8. Vícepráce a méněpráce

8.1. Pokud v průběhu realizace objednatel doplní předmět prováděného díla z důvodu jeho funkčnosti a dále v případě, že v předloženém výkazu výměr budou opomenuty stavební položky, jejichž neprovedení by mělo zásadní vliv na konečné dokončení díla, musí být tyto změny řešeny dle zákona č. 137/2006 Sb., o veřejných zakázkách, ve znění pozdějších předpisů.

8.2. Pokud se při realizaci díla dohodne, že některé práce nebude nutno provádět v rozsahu dle této smlouvy, bude o cenu těchto méněprací snížena cena díla a neprovedené práce či dodávky nebude zhotovitel fakturovat.

8.3. Případné vícepráce nebo méněpráce, které mohou vzniknout v průběhu realizace na základě nepředvídatelných skutečností, budou řešeny po odsouhlasení objednatelem výhradně formou vzestupně očíslovaných dodatků k této smlouvě, které budou její nedílnou součástí.



Článek IV.

Vlastnické právo k zhotovované věci a nebezpečí škody na ní

1. V souladu s ustanovením § 2599 a násl. občanského zákoníku v platném znění a právního řádu České republiky je objednatel vlastníkem zhotovovaného díla, avšak nebezpečí škod na zhotovovaném díle nese zhotovitel od zahájení díla do jeho předání.

Článek V.

Cena díla a platební podmínky

1. Smluvní strany se dohodly, že za dílo řádně zhotovené a předané podle této smlouvy objednatel zaplatí zhotoviteli cenu díla ve výši:

Cena celkem bez DPH	489 871,26	Kč
<u>DPH (21%)</u>	<u>102.872,96</u>	<u>Kč</u>
Cena celkem vč. DPH	592.744,22	Kč

(slovy:pětsetdevadesátdvatisícsemsetčtyřicetčtyři korun českých +0,22 Kč)

2. V případě změny sazby DPH bude tato stanovena v souladu s platnými právními předpisy.
3. Tato sjednaná cena díla je konečná a zahrnuje veškeré výlohy, výdaje a náklady vzniklé zhotoviteli v souvislosti se zhotovením a předáním díla.
4. Cena díla bude zaplacená na základě faktury za vystavené zhotovitelem po řádném zhotovení a předání provedených prací a jejich převzetí objednatelem. Faktura (daňový doklad) vystavená zhotovitelem musí obsahovat náležitosti stanovené právními předpisy, evidenční číslo smlouvy a dále vyčíslení zvlášť ceny díla bez DPH, zvlášť DPH a celkovou cenu díla včetně DPH. Faktura, jejíž součástí bude soupis provedených prací, bude před odesláním k proplacení odsouhlasena osobou provádějící dozor investora a oprávněným pracovníkem MV - GŘ HZS ČR –IOO Lázně Bohdaneč. Objednatel neposkytuje zálohu na provedení díla.
5. Veškeré provedené práce budou hrazeny na základě zjišťovacího protokolu (soupisu provedených prací a dodávek). Soupis provedených prací a dodávek odsouhlasí objednatel do 3 pracovních dnů a na jejich základě vystaví zhotovitel daňový doklad, jehož nedílnou součástí musí být tento zjišťovací protokol. Výši fakturace s vazbou na množství provedené práce odsouhlasí technický dozor investora určený objednatelem.
6. Smluvní strany se dohodly na lhůtě splatnosti faktury v délce dvacet jedna (21) kalendářních dnů ode dne doručení faktury objednateli na kontaktní adresu objednatele. V případě pochybností se má za to, že dnem doručení se rozumí třetí den ode dne odeslání faktury. Cena díla se považuje za uhrazenou okamžikem odepsání fakturované ceny díla z bankovního účtu objednatele. Pokud objednatel uplatní nárok na odstranění vady díla ve lhůtě splatnosti faktury, není objednatel povinen až do odstranění vady díla uhradit cenu díla. Okamžikem odstranění vady díla začne běžet nová lhůta splatnosti faktury v délce dvacet jedna (21) kalendářních dnů.
7. Fakturace po splnění požadovaných podmínek dodávky se bude uskutečňovat na adresu:

MV - GŘ HZS ČR
pošt.přihr. 69
Kloknerova 26
148 01 Praha 414

na fakturách bude jako objednatel uvedeno:



**ČR - Ministerstvo vnitra
Nad Štolou 936/3
170 34 Praha 7**

zastoupené – kontaktní adresa:

**MV – GŘ HZS ČR
Kloknerova 26
pošt. příh. 69
148 01 Praha 414**

K originálu faktury budou přiloženy dvě kopie faktur s odsouhlasením provedených prací objednatelem formou zjišťovacího protokolu.

8. Objednatel je oprávněn před uplynutím lhůty splatnosti faktury vrátit bez zaplacení fakturu, která neobsahuje náležitosti stanovené touto smlouvou nebo budou-li tyto údaje uvedeny chybně. Zhotovitel je povinen podle povahy nesprávnosti fakturu opravit nebo nově vyhotovit. V takovém případě není objednatel v prodlení se zaplacením ceny díla. Okamžikem doručení náležitě doplněné či opravené faktury začne běžet nová lhůta splatnosti faktury v délce dvacet jedna (21) kalendářních dnů.

Článek VI.

Kontrola provádění díla

1. Kontrola průběhu prací na díle bude vykonávána dle potřeb objednatele. Zhotovitel se zavazuje předkládat objednateli na jeho žádost písemné informace o průběhu a obsahu prací v rámci zhotovení díla, a to nejpozději do pěti (5) pracovních dnů od doručení žádosti objednatele, která může být učiněna a doručena i prostřednictvím e-mailu nebo faxu.

Článek VII.

Práva duševního vlastnictví

1. Zhotovitel se zavazuje, že při vypracování díla neporuší práva třetích osob, která těmto osobám mohou plynout z práv k duševnímu vlastnictví, zejména z autorských práv a práv průmyslového vlastnictví. Zhotovitel se zavazuje, že objednateli uhradí veškeré náklady, výdaje, škody a majetkovou i nemajetkovou újmu, které objednateli vzniknou v důsledku uplatnění práv třetích osob vůči objednateli v souvislosti s porušením povinnosti zhotovitele dle předchozí věty.

Článek VIII.

Povinnost mlčenlivosti

1. Zhotovitel se zavazuje zachovávat ve vztahu ke třetím osobám mlčenlivost o informacích, které při plnění této smlouvy získá od objednatele nebo o objednateli či jeho zaměstnancích a spolupracovnících a nesmí je zpřístupnit bez písemného souhlasu objednatele žádné třetí osobě ani je použít v rozporu s účelem této smlouvy, ledaže se jedná:
 - a) o informace, které jsou veřejně přístupné, nebo
 - b) o případ, kdy je zpřístupnění informace vyžadováno zákonem nebo závazným rozhodnutím oprávněného orgánu.
2. Zhotovitel je povinen zavázat povinností mlčenlivosti podle tohoto článku odst. 1. smlouvy všechny osoby, které se budou podílet na poskytování služeb objednateli dle této smlouvy.



3. Za porušení povinnosti mlčenlivosti osobami, které se budou podílet na poskytování služeb dle této smlouvy, odpovídá zhotovitel, jako by povinnost porušil sám.
4. Povinnost mlčenlivosti trvá i po skončení účinnosti této smlouvy.
5. Veškerá komunikace mezi smluvními stranami bude probíhat prostřednictvím osob oprávněných jednat jménem smluvních stran, kontaktních osob, popř. jimi pověřených pracovníků.

Článek IX.

Smluvní pokuty a odstoupení od smlouvy

1. V případě nedodržení termínu zhotovení, nepředání řádně zhotoveného díla podle čl. III. smlouvy ze strany zhotovitele, nebo v případě převzetí díla ze strany objednatele z důvodů vad díla anebo v případě prodlení zhotovitele s odstraněním vad díla je zhotovitel povinen uhradit objednateli smluvní pokutu ve výši 0,2 % z celkové ceny díla za každý i započatý kalendářní den prodlení.
2. V případě prodlení objednatele s úhradou daňového dokladu (faktury) je zhotovitel oprávněn účtovat úrok z prodlení za splnění podmínky podle § 1968 ve výši podle § 1970 občanského zákoníku Smluvní pokuta a úrok z prodlení jsou splatné do 14 (čtrnácti) kalendářních dnů ode dne jejich uplatnění.
3. Smluvní pokuta a úrok z prodlení jsou splatné do čtrnácti (14) kalendářních dnů ode dne jejího uplatnění.
4. Zaplacením smluvní pokuty a úroku z prodlení není dotčen nárok smluvních stran na náhradu škody nebo odškodnění v plném rozsahu ani povinnost zhotovitele řádně dokončit dílo.
5. Za podstatné porušení této smlouvy zhotovitelem, které zakládá právo objednatele na odstoupení od této smlouvy, se považuje zejména:
 - a) prodlení zhotovitele se zhotovením a předáním řádně zhotoveného díla o více než sedm (7) kalendářních dnů;
 - b) neodstranění vad díla ve lhůtě stanovené podle čl. III. smlouvy;
 - c) nepravdivé nebo zavádějící prohlášení zhotovitele podle čl. VII. smlouvy;
 - d) porušení jakékoli povinnosti zhotovitele podle čl. VII. nebo čl. VIII. smlouvy;
 - e) nezpracování připomínek objednatele do díla;
 - f) postup zhotovitele při zhotovení díla v rozporu s pokyny objednatele.
6. Objednatel je dále oprávněn od této smlouvy odstoupit v případě, že:
 - a) vůči majetku zhotovitele probíhá insolvenční řízení, v němž bylo vydáno rozhodnutí o úpadku, pokud to právní předpisy umožňují;
 - b) insolvenční návrh na zhotovitele byl zamítnut proto, že majetek zhotovitele nepostačuje k úhradě nákladů insolvenčního řízení;
 - c) zhotovitel vstoupí do likvidace.
7. Zhotovitel je oprávněn od smlouvy odstoupit v případě, že objednatel bude v prodlení s úhradou svých peněžitých závazků vyplývajících z této smlouvy po dobu delší než šedesát (60) kalendářních dní.
8. Objednatel je oprávněn vypovědět tuto smlouvu kdykoliv s třiceti denní (30) výpovědní lhůtou, která počíná běžet prvním dnem následujícím po doručení výpovědi. V takovém případě je zhotovitel povinen učinit již jen takové úkony, bez nichž by mohly být zájmy objednatele vážně ohroženy.
9. Účinky každého odstoupení od smlouvy nastávají okamžikem doručení písemného projevu vůle odstoupit od této smlouvy druhé smluvní straně. Odstoupení od smlouvy



se nedotýká zejména nároku na náhradu škody, smluvní pokuty a povinnosti mlčenlivosti.

Článek X.

Záruka a sankce za její nedodržení

1. Zhotovitel ručí za kvalitu jím prováděných prací (díla) dle této smlouvy po dobu **60 měsíců** od data předání objednateli za podmínek uvedených v záruční listině. (V záruční listině je nutné uvést výrobky a materiály vyloučené ze záruky, resp. s kratší záruční lhůtou. Dále je nutné uvést podmínky údržby a zacházení s výrobky a materiály, jejichž nedodržení vylučuje odpovědnost za výskyt vady v záruční lhůtě).
2. Reklamace vad musí být provedena písemně.
3. Zhotovitel se zavazuje odstranit jím uznané reklamované vady ve lhůtě 20 dní od doručení reklamace objednatele.
4. Zhotovitel je povinen v případě prodlení s vyřízením reklamace zaplatit objednateli smluvní pokutu ve výši **500,- Kč**, a to za každý případ a za každý kalendářní den prodlení. Sjednanou smluvní pokutu je povinen zaplatit do čtrnácti (14) kalendářních dnů ode dne jejího uplatnění.
5. Reklamace jsou ze strany objednatele řešeny pověřeným pracovníkem IOO Lázně Bohdaneč.

Článek XI.

Ostatní ujednání

1. Zhotovitel je oprávněn provádět změny ve složení realizačního týmu, který poskytuje objednateli služby na základě této smlouvy, pouze s předchozím souhlasem objednatele. Zhotovitel je povinen provést změnu člena realizačního týmu na základě odůvodněného požadavku objednatele, a to bez zbytečného odkladu po uplatnění tohoto požadavku u zhotovitele.
2. Smluvní strany jsou povinny bez zbytečného odkladu oznámit druhé smluvní straně změnu identifikačních údajů v čl. I. smlouvy.
3. Zhotovitel není bez předchozího písemného souhlasu objednatele oprávněn postoupit práva a povinnosti z této smlouvy na třetí osobu.
4. Zhotovitel je povinen dokumenty související s poskytováním služeb dle této smlouvy uchovávat nejméně po dobu deseti (10) let od konce účetního období, ve kterém došlo k zaplacení poslední části ceny poskytnutých služeb, popř. k poslednímu zdanitelnému plnění dle této smlouvy, a to zejména pro účely kontroly oprávněnými kontrolními orgány.
5. Zhotovitel je povinen umožnit kontrolu dokumentů souvisejících s poskytováním služeb dle této smlouvy ze strany objednatele a jiných orgánů oprávněných k provádění kontroly, a to zejména ze strany Ministerstva vnitra ČR, Ministerstva financí ČR a případně dalších orgánů oprávněných k výkonu kontroly a ze strany třetích osob, které tyto orgány ke kontrole pověří nebo zmocní.
6. Zhotovitel je povinen ve smyslu ustanovení § 2 písm. e) zákona č. 320/2001 Sb., o finanční kontrole ve veřejné správě a o změně některých zákonů (zákon o finanční kontrole), ve znění pozdějších předpisů, spolupůsobit při výkonu finanční kontroly.
7. Zhotovitel je povinen upozornit objednatele písemně na existující či hrozící střet zájmů bezodkladně poté, co střet zájmů vznikne nebo vyjde najevo, pokud zhotovitel i při vynaložení veškeré odborné péče nemohl střet zájmů zjistit před uzavřením této smlouvy.
8. Zhotovitel bez jakýchkoliv výhrad souhlasí se zveřejněním své identifikace a dalších údajů uvedených ve smlouvě včetně ceny díla.



**Článek XII.
Závěrečná ustanovení**

1. Kontaktní osoby smluvních stran uvedené v čl. I. smlouvy jsou oprávněny k poskytování součinnosti dle této smlouvy, nejsou však jakkoli oprávněny či zmocněny ke sjednávání změn nebo rozsahu této smlouvy, není-li stanoveno jinak.
2. Tato smlouva nabývá platnosti dnem podpisu smluvních stran a, dle § 6 odst. 1 zákona č. 340/2015 Sb., o zvláštních podmínkách účinnosti některých smluv, uveřejňování těchto smluv a o registru smluv, ve znění pozdějších předpisů (dále jen „zákon o registru smluv“), účinnosti dnem uveřejnění prostřednictvím registru smluv.
3. Tato smlouva se řídí ustanoveními § 2586 a násl. občanského zákoníku v platném znění a právním řádem České republiky.
4. Smluvní strany vylučují aplikaci ustanovení § 557 občanského zákoníku na tuto smlouvu.
5. Smluvní strany se dohodly, že zhotovitel přebírá podle § 1765 občanského zákoníku riziko změny okolností, zejména v souvislosti s cenou za poskytnuté plnění.
6. Smluvní strany se dohodly na uplatnění ustanovení § 576 občanského zákoníku, při posuzování vlivu nicotnosti (vady) této smlouvy na ostatní ustanovení.
7. Právo kupujícího vyplývající z této smlouvy či jejího porušení se promlčuje ve lhůtě deseti (10) let ode dne, kdy právo mohlo být uplatněno poprvé, minimálně však do konce roku 2028.
8. Tato smlouva může být změněna pouze formou písemných dodatků, které budou vzestupně číslovány a podepsány oprávněnými zástupci obou smluvních stran.
9. Smluvní strany se zavazují, že veškeré spory vzniklé v souvislosti s realizací smlouvy budou řešeny smírnou cestou – dohodou. Nedojde-li k dohodě, budou spory řešeny před příslušnými obecnými soudy.
10. Tato smlouva je vyhotovena ve čtyřech (4) stejnopisech, z nichž tři (3) obdrží objednatel a jeden (1) zhotovitel. Objednatel po podpisu této smlouvy vyznačí na všechny stejnopisy evidenční číslo této smlouvy.
11. Každá ze smluvních stran prohlašuje, že tuto smlouvu uzavírá svobodně a vážně, že považuje obsah této smlouvy za určitý a srozumitelný, a že jsou jí známy veškeré skutečnosti, jež jsou pro uzavření této smlouvy rozhodující, na důkaz čehož připojují smluvní strany k této smlouvě své podpisy.
12. Nedílnou součástí této smlouvy jsou níže uvedené přílohy:
 - a) položkový rozpočet – cenová nabídka

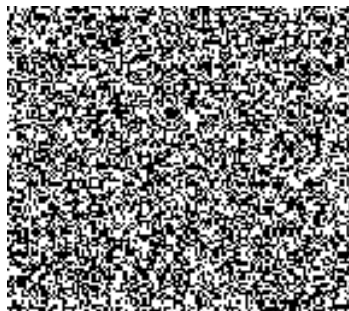
V Praze dne 24-09-2018

V Hradci Králové dne 12.9.2018

Za objednatele:

Ministerstvo vnitra
generální ředitelství
Hasičského záchranného sboru
148 01 Praha 414, Kloknerova
... 40

plk. Mgr. Martin Kučera
ředitel odboru provozního
a správy majetku



O - MONTÁŽ
s ručením omezeným
13/84,
HRADEC KRÁLOVÉ
98 DIČ: CZ25289098

.....
osti

Elektroinstalace

Položka	Množ.	Typ	Popis, parametry	Dodavatel	Cena
1. SILNOPROUDÁ ELEKTROTECHNIKA VČETNĚ OCHRANY PŘED BLESKEM					
1.1 Doplnění rozvaděče R 1-2					
FI150	1ks	LFN-40-4-030A	Proudový chránič 4-pólový, typ A, podmíněný zkratový proud 10kA, In=40A	OEZ Letohrad	1 756,00
FA151	1ks	LTN-16B-1	1P jistič, podmíněný zkratový proud 10kA, char. B, In=16A	OEZ Letohrad	110,00
FA152	1ks	LTN-16B-1	1P jistič, podmíněný zkratový proud 10kA, char. B, In=16A	OEZ Letohrad	110,00
FA153	1ks	LTN-16B-1	1P jistič, podmíněný zkratový proud 10kA, char. B, In=16A	OEZ Letohrad	110,00
FA154	1ks	LTN-16B-1	1P jistič, podmíněný zkratový proud 10kA, char. B, In=16A	OEZ Letohrad	110,00
FI160	1ks	LFN-40-4-030A	Proudový chránič 4-pólový, typ A, podmíněný zkratový proud 10kA, In=40A	OEZ Letohrad	1 756,00
FA161	1ks	LTN-16B-1	1P jistič, podmíněný zkratový proud 10kA, char. B, In=16A	OEZ Letohrad	110,00
FA162	1ks	LTN-16B-1	1P jistič, podmíněný zkratový proud 10kA, char. B, In=16A	OEZ Letohrad	110,00
FA163	1ks	LTN-16B-1	1P jistič, podmíněný zkratový proud 10kA, char. B, In=16A	OEZ Letohrad	110,00
FA164	1ks	LTN-16B-1	1P jistič, podmíněný zkratový proud 10kA, char. B, In=16A	OEZ Letohrad	110,00
FA165	1ks	LTN-16B-3	3P jistič, podmíněný zkratový proud 10kA, char. B, In=16A	OEZ Letohrad	385,00
FA166	1ks	LTN-16B-3	3P jistič, podmíněný zkratový proud 10kA, char. B, In=16A	OEZ Letohrad	385,00
FA167	1ks	LTN-16B-3	3P jistič, podmíněný zkratový proud 10kA, char. B, In=16A	OEZ Letohrad	385,00
FA169	1ks	LTN-16B-1	1P jistič, podmíněný zkratový proud 10kA, char. B, In=16A	OEZ Letohrad	110,00
FA170	1ks	LTN-2B-1	1P jistič, podmíněný zkratový proud 10kA, char. B, In=2A	OEZ Letohrad	223,00
FI170	1ks	LFN-40-4-030A	Proudový chránič 4-pólový, typ A, podmíněný zkratový proud 10kA, In=40A	OEZ Letohrad	1 756,00
KM170	1ks	RSI-40-40-X230	4P stykač In=40A, v sepnutém stavu nevydává "brum", ovládací napětí 230V/	OEZ Letohrad	1 563,00
FA171	1ks	LTN-16B-1	1P jistič, podmíněný zkratový proud 10kA, char. B, In=16A	OEZ Letohrad	110,00
FA172	1ks	LTN-16B-1	1P jistič, podmíněný zkratový proud 10kA, char. B, In=16A	OEZ Letohrad	110,00
FA173	1ks	LTN-16B-1	1P jistič, podmíněný zkratový proud 10kA, char. B, In=16A	OEZ Letohrad	110,00
FA174	1ks	LTN-16B-1	1P jistič, podmíněný zkratový proud 10kA, char. B, In=16A	OEZ Letohrad	110,00
FA175	1ks	LTN-16B-1	1P jistič, podmíněný zkratový proud 10kA, char. B, In=16A	OEZ Letohrad	110,00
FA176	1ks	LTN-16B-1	1P jistič, podmíněný zkratový proud 10kA, char. B, In=16A	OEZ Letohrad	110,00
FA177	1ks	LTN-16B-1	1P jistič, podmíněný zkratový proud 10kA, char. B, In=16A	OEZ Letohrad	110,00
FA178	1ks	LTN-16B-3	3P jistič, podmíněný zkratový proud 10kA, char. B, In=16A	OEZ Letohrad	385,00

Elektroinstalace

Položka	Množ.	Typ	Popis, parametry	Dodavatel	Cena
FI178	1ks	LFN-25-4-030A	Proudový chránič 4-pólový, typ A, podmíněný zkratový proud 10kA, In=25A	OEZ Letohrad	1 756,00
FI180	1ks	LFN-40-4-030A	Proudový chránič 4-pólový, typ A, podmíněný zkratový proud 10kA, In=40A	OEZ Letohrad	1 756,00
FA181	1ks	LTN-16B-1	1P jistič, podmíněný zkratový proud 10kA, char. B, In=16A	OEZ Letohrad	110,00
FA182	1ks	LTN-16B-1	1P jistič, podmíněný zkratový proud 10kA, char. B, In=16A	OEZ Letohrad	110,00
FA183	1ks	LTN-16B-1	1P jistič, podmíněný zkratový proud 10kA, char. B, In=16A	OEZ Letohrad	110,00
FA184	1ks	LTN-16B-1	1P jistič, podmíněný zkratový proud 10kA, char. B, In=16A	OEZ Letohrad	110,00
X1, X2	40ks	RSA 4	Svorka řadová pro průřez vodiče do 4mm ²	El. Bečov	600,00
	4ks		Műszek N - modrý		600,00
	1ks		Műstek PE - zeleno / žlutý		150,00
	1kpl		Montážní a spojovací materiál, propojovací vodiče a lišty, atd...		6 963,00

1-2 Doplnění osvětlení

1kpl	Stropní systém KIT 3 (5x5m, 5 závěsů)	Kompletní kit stropního systému, pro uchycení studiových blesků a trvalých světel na strop. Složení kitu:	FOMEI	34 219,00
5	FY7945	Síťový kabel 10 m, FOMEI		
5	FY7943	Bezpečnostní lanko, FOMEI		
1	FY7944	Klíč pro regulaci pantografu, FOMEI		
8	FY7938	Úchyt - kolej/strop, FOMEI		
6	FY7936	Dvojitý vozík, FOMEI		
5	FY7932	Kolej 5m, FOMEI		
5	FY7942	Redukce /pantograf-světlo, FOMEI		
10	FY7941	bezpečnostní konc. koleje, FOMEI		
3	FY7933	Stahovací pantograf, FOMEI		
70	FY7939	Fixace pro kabel na pantograf, FOMEI		
5	FY7935	Jednoduchý vozík, FOMEI		
15	FY7951	Vozík pro uchycení kabelů, FOMEI		
1	FY7950	Adjust pole, teleskop.tyč pro posuv, FOMEI		

Elektroinstalace

Položka	Množ.	Typ	Popis, parametry	Dodavatel	Cena
	2	FY7934	Teleskopická tyč, FOMEI		
	3ks	Vypínač řazení 1	Vypínač 1F/230VAC, řazení 1, In=10A, včetně rámečku, typová řada TANGO	ABB	505,00
	8ks	Vypínač řazení 6	Vypínač 1F/230VAC, řazení 6, In=10A, včetně rámečku, typová řada TANGO	ABB	1 630,00
	8ks		Elektroinstalační krabice pro povrchovou montáž pod vypínač		325,00
	3ks		Elektroinstalační krabice pro zapuštěnou montáž do SDK příčky		180,00
	8ks		Elektroinstalační krabice pro povrchovou montáž rozbočná		156,00
	1ks		Přisazené dvoutrubicové zářivkové svítidlo 2x 36W, bílé, Al lesklá mřížka (pro	MODUS	830,00
	5ks		Přisazené dvoutrubicové zářivkové svítidlo 2x 58W, bílé, Al lesklá mřížka	MODUS	6 120,00
1.3 Doplnění zásuvkových okruhu					
	75ks	Zásuvka 1P/16A	Zásuvka 1P/16A, včetně vícenásobného rámečku a předního krytu, typová řada	ABB	11 452,00
	4ks	Zásuvka 5P/16A	Zásuvka 5P/16A, pro povrchovou montáž, IP 44	ABB	805,00
	55ks		Elektroinstalační krabice pro povrchovou montáž pod zásuvku		145,00
	20ks		Elektroinstalační krabice pro zapuštěnou montáž do SDK příčky		750,00
	10ks	DA-275-A	SPD typ 3 pro montáž do přístrojové krabice	SALTEK	5 963,00
	1ks	XALK178E	Stop tlačítko v el. inst. Krabici, barva rudá, 1xNO + 1x NC kontakt	Schneider Electric	796,00
2. OSTATNÍ					
2.1 Montážní a spojovací materiál					
	1kpl		Nespecifikovaný drobný montážní a spojovací materiál (šrouby, hmožiny, lepidla, tmely...)		5 600,00
2.2 Kabelové trasy					
		Dle dodavatele (odhad celkem 150bm)	Plastová lišta vkládací bílá, rozměry cca. 70x45mm, 40x40mm, 20x40mm	Kopos Kolin	24 563,00

Elektroinstalace

Položka	Množ.	Typ	Popis, parametry	Dodavatel	Cena
2.3 Pospojení					
	100m	CYA 6	Cu vodič zeleno / žlutý 6mm ² , včetně příslušenství (kabelová oka)		2 300,00
2.4 Kabeláže					
	650m	CYKY-J 3x2,5	Elektroinstalační kabel PVC typu CYKY, průřez vodiče 2,5mm ²	Prakab	16 956,00
	150m	CYKY-J 5x2,5	Elektroinstalační kabel PVC typu CYKY, průřez vodiče 2,5mm ²	Prakab	11 265,00

Elektroinstalace

Položka	Množ.	Typ	Popis, parametry	Dodavatel	Cena	
3.	SLUŽBY					
3.1	Uvedení do provozu					9 563,00
	1kpl		Individuální zkoušky			
	1kpl		Komplexní zkoušky systému			
	1kpl		Uvedení systému do provozu			
	1kpl		Zaškolení obsluhy			
	1kpl		Zkušební provoz			
3.2	Montážní a demontážní práce					56 900,00
	1kpl	cca. 8 hod	Demontáž původní elektroinstalace v dotčených místnostech			
	1kpl		Vybudování kabelových tras, vč. položení a zapojení kabelů na obou koncích			
	1kpl		Pokládka kabeláže			
	1kpl		Úpravy konců kabelů včetně zapojení			
	1kpl		Likvidace odpadů vzniklých při realizaci			
3.3	Ostatní služby					10 000,00
	1kpl		Vedení projektu, inženýring			
	1kpl		Koordinace postupu prací s ostatními dodavateli			
	1kpl		Zpracování výrobní projektové dokumentace			
	1kpl		Zpracování návodů pro obsluhu			
	1kpl		Zpracování provozního předpisu			
	1kpl		Zpracování provozně-technické dokumentace (revize, prohlášení, manuály a návody v ČJ, nastavovací protokoly, atp...)			
	1kpl		Revize elektro			
	1kpl		Zaměření veškerých instalací a přeložek			
	1kpl		Odevzdání a převzetí díla			
	1kpl		Doplnění systému EZS, EPS, SBT	ARANEA SYSTEMS a.s.	0,00	
					223 642,00	

KRYCÍ LIST SOUPISU

Stavba:

Institut ochrany obyvatelstva - Lázně Bohdaneč, Na Lužci 204

Objekt:

01 - IOO - Vybudování fyzikálně technické laboratoře v budově 01

KSO:

Místo: Lázně Bohdaneč

Zadavatel:

MV GŘ HZS ČR, IOO, Lázně Bohdaneč

Uchazeč: KERAMO-MONTÁŽ s.ro.

Projektant:

Universe I, Pardubice

Poznámka:

CC-CZ:

Datum:5.9.2018

IČ:

DIČ:

IČ:

DIČ:

IČ:

DIČ:

Cena bez DPH

489 871,26

	Základ daně	Sazba daně	Výše daně
DPH základní	489 871,26	21,00%	102 872,96
snížená	0,00	15,00%	0,00

Cena s DPH

v CZK

592 744,22



REKAPITULACE ČLENĚNÍ SOUPISU PRACÍ

Stavba:

Institut ochrany obyvatelstva - Lázně Bohdaneč, Na Lužci 204

Objekt:

01 - IOO - Vybudování fyzikálně technické laboratoře v budově 01

Místo:

Lázně Bohdaneč

Datum:5.9.21

Zadavatel:

MV GŘ HZS ČR, IOO, Lázně Bohdaneč

Projektant:

Universe I, Pardubice

Uchazeč:

KERAMO-MONTÁŽ s.r.o

Kód dílu - Popis

Cena celkem [CZK]

Náklady soupisu celkem

489 871,26

HSV - Práce a dodávky HSV

78 551,22

3 - Svislé a kompletní konstrukce

318,00

6 - Úpravy povrchů, podlahy a osazování výplní

33 455,60

8 - Trubní vedení

881,55

9 - Ostatní konstrukce a práce

7 773,60

96 - Bourání konstrukcí

22 456,57

997 - Přesun sutě

10 656,90

998 - Přesun hmot

3 009,00

PSV - Práce a dodávky PSV

409 430,04

721 - Zdravotechnika

4 060,00

742 - Elektroinstalace

223 642,00

762 - Konstrukce tesařské

1 249,50

763 - Konstrukce suché výstavby

23 691,98

766 - Konstrukce truhlářské

5 942,64

771 - Podlahy z dlaždic

21 607,35

776 - Podlahy povlakové	89 180,01
781 - Dokončovací práce - obklady	8 113,81
783 - Dokončovací práce - nátěry	718,74
784 - Dokončovací práce - malby a tapety	31 224,01
VRN - Vedlejší rozpočtové náklady	1 890,00
VRN3 - Zařízení staveniště	1 890,00

KERAMO - MONTÁŽ



SOUPIS PRACÍ

Stavba:

Institut ochrany obyvatelstva - Lázně Bohdaneč, Na Lužci 204

Objekt:

01 - IOO - Vybudování fyzikálně technické laboratoře v budově 01

Místo:

Lázně Bohdaneč

Datum: 5.9.21

Zadavatel:

MV GŘ HZS ČR, IOO, Lázně Bohdaneč

Projektant: Universe I, Pardubice

Uchazeč:

PČ	Typ	Kód	Popis	MJ	Množství	J.cena [CZK]	Cena celkem [CZK]	Cenová soustava
----	-----	-----	-------	----	----------	--------------	-------------------	-----------------

Náklady soupisu celkem

489 871,26

D HSV Práce a dodávky HSV 78 551,22

D 3 Svislé a kompletní konstrukce 318,00

1	K	340235211	Zazdívka otvorů pl do 0,0225 m ² v příčkách nebo stěnách z cihel tl do 100 mm	kus	6,000	53,00	318,00	CS ÚRS 2017 02
---	---	-----------	--	-----	-------	-------	--------	----------------

VV "mč.120" 6 6,000

D 6 Úpravy povrchů, podlahy a osazování výplní 33 455,60

2	K	612131101	Cementový postřík vnitřních stěn nanášený celoplošně ručně	m ²	126,762	57,50	7 288,82	CS ÚRS 2017 02
---	---	-----------	--	----------------	---------	-------	----------	----------------

VV "mč.120a" (6,31+3,31)*2*1,8-1,5 33,132

VV "mč.120" (6,5+2,64)*2*1,5+1,8*0,65-(0,8+1,8)*1,5 24,690

VV "mč.125+sklad" (6,55+2,65)*2*1,5-0,8*1,5-0,9*1,5-1,2*0,55 24,390

VV "mč.126+126a" (9,1+6,55+0,44+0,6)*2*1,5-(0,8+0,9)*1,5-1,8*0,55*3 44,550

VV Součet 126,762

3	K	612321141	Vápenocementová omítka štuková dvouvrstvá vnitřních stěn nanášená ručně	m ²	126,762	190,00	24 084,78	CS ÚRS 2017 02
---	---	-----------	---	----------------	---------	--------	-----------	----------------

VV "mč.120a" (6,31+3,31)*2*1,8-1,5 33,132

VV "mč.120" (6,5+2,64)*2*1,5+1,8*0,65-(0,8+1,8)*1,5 24,690

VV "mč.125+sklad" (6,55+2,65)*2*1,5-0,8*1,5-0,9*1,5-1,2*0,55 24,390

VV "mč.126+126a" (9,1+6,55+0,44+0,6)*2*1,5-(0,8+0,9)*1,5-1,8*0,55*3 44,550

VV Součet 126,762

4	K	612325221	Vápenocementová štuková omítka malých ploch do 0,09 m ² na stěnách	kus	12,000	89,00	1 068,00	CS ÚRS 2017 02
---	---	-----------	---	-----	--------	-------	----------	----------------

VV "mč.120" 6*2 12,000

PČ	Typ	Kód	Popis	MJ	Množství	J.cena [CZK]	Cena celkem [CZK]	Cenová soustava
5	K	612325222	Vápenocementová štuková omítka malých ploch do 0,25 m2 na stěnách	kus	6,000	169,00	1 014,00	CS ÚRS 2017 02
	P		<i>Poznámka k položce: V místě vrtané obvodové stěny.</i>					
	VV		"mč. 120a" 3*2		6,000			
	D	8	Trubní vedení				881,55	
6	K	871355211	Kanalizační potrubí z tvrdého PVC jednovrstvé tuhost třídy SN4 DN 200	m	1,000	584,40	584,40	CS ÚRS 2017 02
	P		<i>Poznámka k položce: Osazeno do vyvrtaného otvoru.</i>					
	VV		"mč. 120a" 0,5*2		1,000			
7	K	871365211	Kanalizační potrubí z tvrdého PVC jednovrstvé tuhost třídy SN4 DN 250	m	0,500	594,30	297,15	CS ÚRS 2017 02
	P		<i>Poznámka k položce: Osazeno do vyvrtaného otvoru.</i>					
	VV		"mč. 120a" 0,5*1		0,500			
	D	9	Ostatní konstrukce a práce				7 773,60	
8	K	949121112	Montáž lešení lehkého kozového dílcového v do 1,9 m	sada	2,000	150,10	300,20	CS ÚRS 2017 02
9	K	949121212	Příplatek k lešení lehkému kozovému dílcovému v do 1,9 m za první a ZKD den použití	sada	60,000	15,30	918,00	CS ÚRS 2017 02
	VV		30*2		60,000			
10	K	949121813	Demontáž lešení lehkého kozového dílcového v do 2,5 m	sada	2,000	150,10	300,20	CS ÚRS 2017 02
11	K	952901111	Vyčištění budov bytové a občanské výstavby při výšce podlaží do 4 m	m2	111,700	56,00	6 255,20	CS ÚRS 2017 02
	VV		"mč. 120a" 20,6		20,600			
	VV		"mč. 120" 16,8		16,800			
	VV		"mč. 125+sklad" 15,4+1,4		16,800			
	VV		"mč. 126a" 21,5		21,500			
	VV		"mč. 126" 36,0		36,000			
	VV		Součet		111,700			
	D	96	Bourání konstrukcí				22 456,57	
12	K	962031133	Bourání příček (přízdívek) z cihel pálených na MVC tl do 150 mm	m2	6,574	89,00	585,09	CS ÚRS 2017 02
	VV		"mč. 120a" (2,76+0,7)*1,9		6,574			
13	K	965081611	Odsekání soklíků rovných	m	62,210	54,00	3 359,34	CS ÚRS 2017 02
	VV		"mč. 120" (6,5+2,64)*2-0,8*2-1,8		14,880			
	VV		"mč. 125" (6,55+2,65)*2-0,8-0,9		16,700			
	VV		"mč. 126" (9,1+6,55+0,44+0,6)*2-0,8-0,9-1,05		30,630			
	VV		Součet		62,210			
14	K	977151125	Jádrové vrty diamantovými korunkami do D 200 mm do stavebních materiálů	m	0,900	4 560,00	4 104,00	CS ÚRS 2017 02

PČ	Typ	Kód	Popis	MJ	Množství	J.cena [CZK]	Cena celkem [CZK]	Cenová soustava
	VV		"mč.120a" 0,45*2		0,900			
15	K	977151127	Jádrové vrty diamantovými korunkami do D 250 mm do stavebních materiálů	m	0,450	5 469,00	2 461,05	CS ÚRS 2017 02
	VV		"mč.120a" 0,45*1		0,450			
16	K	978013191	Otlučení (osekání) vnitřní vápenné nebo vápenocementové omítky stěn v rozsahu do 100 %	m2	89,685	98,00	8 789,13	CS ÚRS 2017 02
	P		<i>Poznámka k položce: Odstranění olejového nátěru.</i>					
	VV		"mč.120" (6,5+2,64)*2*1,5-1,8*1,5-0,8*1,5*2		22,320			
	VV		"mč.125" (6,55+2,65)*2*1,5-0,8*1,5-0,9*1,5-1,2*0,55		24,390			
	VV		"mč.126" (9,1+6,55+0,44+0,6)*2*1,5-(0,8+0,9+1,05)*1,5-1,8*0,55*3		42,975			
	VV		Součet		89,685			
17	K	978059541	Odsekání a odebrání obkladů stěn z vnitřních obkládaček plochy přes 1 m2	m2	38,577	68,90	2 657,96	CS ÚRS 2017 02
	VV		"mč.120a" (6,31+3,31)*2*1,8-1,5		33,132			
	VV		"mč.120" 1,8*2,15		3,870			
	VV		"mč.126" 1,05*1,5		1,575			
	VV		Součet		38,577			
18	K	985631211.1	Demontáž tabule a promítacího plátna	Kč	1,000	500,00	500,00	
	VV		"mč.126" 1		1,000			
	D	997	Přesun sutě				10 656,90	
19	K	997013211	Vnitrostaveništní doprava suti a vybouraných hmot pro budovy v do 6 m ručně	t	9,888	468,00	4 627,58	CS ÚRS 2017 02
20	K	997013501	Odvoz suti a vybouraných hmot na skládku nebo meziskládku do 1 km se složením	t	9,888	185,00	1 829,28	CS ÚRS 2017 02
21	K	997013509	Příplatek k odvozu suti a vybouraných hmot na skládku ZKD 1 km přes 1 km	t	187,872	6,60	1 239,96	CS ÚRS 2017 02
	VV		9,888*19		187,872			
22	K	997013800	Poplatek za uložení stavebního odpadu na skládce - sut' (skládkovné)	t	9,226	245,50	2 264,98	
23	K	997013831	Poplatek za uložení stavebního směsného odpadu na skládce (skládkovné)	t	0,662	1 050,00	695,10	CS ÚRS 2017 02
	VV		9,888-9,226		0,662			
	D	998	Přesun hmot				3 009,00	
24	K	998018001	Přesun hmot ruční pro budovy v do 6 m	t	3,400	885,00	3 009,00	CS ÚRS 2017 02
	D	PSV	Práce a dodávky PSV				409 430,04	
	D	721	Zdravotechnika				4 060,00	
25	K	HZS2212	Hodinová zúčtovací sazba instalatér odborný	hod	8,000	320,00	2 560,00	CS ÚRS 2017 02

PČ	Typ	Kód	Popis	MJ	Množství	J.cena [CZK]	Cena celkem [CZK]	Cenová soustava
P			<i>Poznámka k položce: Demontáž umyvadel + napojení odpadního potrubí od pračky na odbočku sifonu od dřezu.</i>					
26	M	583214201	materiál pro napojení odpadního potrubí od pračky na odbočku sifonu od dřezu	Kč	1,000	1 500,00	1 500,00	
D 742			Elektroinstalace				223 642,00	
27	K	742000001	Elektroinstalace /viz. samostatný rozpočet - zadání/	Kč	1,000	223 642,00	223 642,00	
D 762			Konstrukce tesařské				1 249,50	
28	K	762522811	Demontáž podlah s polštáři z prken tloušťky do 32 mm	m2	12,750	98,00	1 249,50	CS ÚRS 2017 02
VV			"mč.126 - dřevěný stupínek" 2,5*5,1		12,750			
D 763			Konstrukce suché výstavby				23 691,98	
29	K	763111311	SDK příčka tl 75 mm profil CW+UW 50 desky 1xA 12,5 TI 50 mm EI 30 Rw 41 dB	m2	27,060	695,00	18 806,70	CS ÚRS 2017 02
VV			"mč.125" 2,65*3,28		8,692			
VV			"mč.126" 5,6*3,28		18,368			
VV			Součet		27,060			
30	K	763164631	SDK obklad kovových kcí tvaru U š do 1,2 m desky 1xA 12,5	m	3,280	728,00	2 387,84	CS ÚRS 2017 02
P			<i>Poznámka k položce: Obklad stávající kanalizace.</i>					
VV			"mč.120a" 3,28		3,280			
31	K	763181311	Montáž jednokřídlové kovové zárubně v do 2,75 m SDK příčka	kus	1,000	450,00	450,00	CS ÚRS 2017 02
VV			"mč.126" 1		1,000			
32	M	553315131	zárubeň ocelová pro sádkartón 900 mm L/P vč. finálního nátěru	kus	1,000	1 150,00	1 150,00	
33	K	998763301	Přesun hmot tonážní pro sádkartónové konstrukce v objektech v do 6 m	t	0,735	795,00	584,33	CS ÚRS 2017 02
34	K	998763381	Příplatek k přesunu hmot tonážní 763 SDK prováděný bez použití mechanizace	t	0,735	426,00	313,11	CS ÚRS 2017 02
D 766			Konstrukce truhlářské				5 942,64	
35	K	766660002	Montáž dveřních křidel otvíravých 1křídlových š přes 0,8 m do ocelové zárubně	kus	1,000	560,00	560,00	CS ÚRS 2017 02
VV			"mč.126" 1		1,000			
36	M	611600501	dveře dřevěné vnitřní 1křídlové z 1/3 prosklené rozm. 900x1970 mm včetně kování a finální povrchové úpravy	kus	1,000	5 369,00	5 369,00	
37	K	998766101	Přesun hmot tonážní pro konstrukce truhlářské v objektech v do 6 m	t	0,014	569,30	7,97	CS ÚRS 2017 02
38	K	998766181	Příplatek k přesunu hmot tonážní 766 prováděný bez použití mechanizace	t	0,014	405,00	5,67	CS ÚRS 2017 02

PČ	Typ	Kód	Popis	MJ	Množství	J.cena [CZK]	Cena celkem [CZK]	Cenová soustava
D 771			Podlahy z dlaždic					21 607,35
39	K	771474114	Montáž soklíků z dlaždic keramických rovných flexibilní lepidlo v do 150 mm	m	18,440	110,00	2 028,40	CS ÚRS 2017 02
	VV		"mč.120a" (6,31+3,31)*2-0,8		18,440			
40	M	597612711	sokl keramický - dle typu dlažby	m	20,284	120,00	2 434,08	
	VV		18,44*1,1		20,284			
41	K	771574116	Montáž podlah keramických režných hladkých lepených flexibilním lepidlem do 25 ks/m2	m2	20,600	305,00	6 283,00	CS ÚRS 2017 02
	VV		"mč.120a" 20,6		20,600			
42	M	597614335	dlaždice keramické - výběr dle investora	m2	21,630	435,00	9 409,05	
	VV		20,6*1,05		21,630			
43	K	771579196	Příplatek k montáž podlah keramických za spárování tmelem dvousložkovým	m2	20,600	24,50	504,70	CS ÚRS 2017 02
44	K	771591111	Podlahy penetrace podkladu	m2	20,600	29,00	597,40	CS ÚRS 2017 02
45	K	998771101	Přesun hmot tonážní pro podlahy z dlaždic v objektech v do 6 m	t	0,512	375,00	192,00	CS ÚRS 2017 02
46	K	998771181	Příplatek k přesunu hmot tonážní 771 prováděný bez použití mechanizace	t	0,512	310,00	158,72	CS ÚRS 2017 02
D 776			Podlahy povlakové					89 180,01
47	K	776201812	Demontáž lepených povlakových podlah ručně	m2	111,600	85,00	9 486,00	CS ÚRS 2017 02
	VV		"mč.120a" 19,9		19,900			
	VV		"mč.120" 16,8		16,800			
	VV		"mč.125" 17,0		17,000			
	VV		"mč.126" 57,9		57,900			
	VV		Součet		111,600			
48	K	776991821	Odstranění lepidla ručně z podlah	m2	111,600	89,00	9 932,40	CS ÚRS 2017 02
	VV		"mč.120a" 19,9		19,900			
	VV		"mč.120" 16,8		16,800			
	VV		"mč.125" 17,0		17,000			
	VV		"mč.126" 57,9		57,900			
	VV		Součet		111,600			
49	K	776121311	Vodou ředitelná penetrace savého podkladu povlakových podlah ředěná v poměru 1:1	m2	91,100	29,00	2 641,90	CS ÚRS 2017 02
	VV		"mč.120" 16,8		16,800			
	VV		"mč.125+sklad" 15,4+1,4		16,800			
	VV		"mč.126a" 21,5		21,500			
	VV		"mč.126" 36,0		36,000			
	VV		Součet		91,100			
50	K	776221111	Lepení pásů z PVC standardním lepidlem	m2	91,100	135,00	12 298,50	CS ÚRS 2017 02
	VV		"mč.120" 16,8		16,800			

PČ	Typ	Kód	Popis	MJ	Množství	J.cena [CZK]	Cena celkem [CZK]	Cenová soustava
	VV		"mč.125+sklad" 15,4+1,4		16,800			
	VV		"mč.126a" 21,5		21,500			
	VV		"mč.126" 36,0		36,000			
	VV		Součet		91,100			
51	M	284122851	krytina podlahová PVC - výběr dle investora	m2	95,655	460,00	44 001,30	
	VV		91,1*1,05		95,655			
52	K	776223111	Spoj povlakových podlahovin z PVC svařováním za tepla	m	52,000	35,90	1 866,80	CS ÚRS 2017 02
53	K	776421111	Montáž obvodových lišt lepením	m	79,640	68,00	5 415,52	CS ÚRS 2017 02
	VV		"mč.120" (6,5+2,64)*2-0,8*2		16,680			
	VV		"mč.125+sklad" (5,9+2,65)*2-0,9+(2,65+0,59)*2-0,8		21,880			
	VV		"mč.126a" (6,55+3,28)*2-0,9*2		17,860			
	VV		"mč.126" (5,75+6,31)*2-0,9		23,220			
	VV		Součet		79,640			
54	M	284110041	lišta speciální soklová PVC - dle typu PVC	m	87,604	38,00	3 328,95	
	VV		79,64*1,1		87,604			
55	K	998776101	Přesun hmot tonážní pro podlahy povlakové v objektech v do 6 m	t	0,326	460,00	149,96	CS ÚRS 2017 02
56	K	998776181	Příplatek k přesunu hmot tonážní 776 prováděný bez použití mechanizace	t	0,326	180,00	58,68	CS ÚRS 2017 02
D 781			Dokončovací práce - obklady				8 113,81	
57	K	781474115	Montáž obkladů vnitřních keramických hladkých do 25 ks/m2 lepených flexibilním lepidlem	m2	9,150	320,00	2 928,00	CS ÚRS 2017 02
	VV		"mč.120" 1,8*1,5		2,700			
	VV		"mč.126" 4,3*1,5		6,450			
	VV		Součet		9,150			
58	M	597610395	obklad keramický - výběr dle investora	m2	10,065	375,00	3 774,38	
	VV		9,15*1,1		10,065			
59	K	781479191	Příplatek k montáži obkladů vnitřních keramických hladkých za plochu do 10 m2	m2	9,150	34,20	312,93	CS ÚRS 2017 02
60	K	781479196	Příplatek k montáži obkladů vnitřních keramických hladkých za spárování tmelem dvousložkovým	m2	9,150	28,30	258,95	CS ÚRS 2017 02
61	K	781479198	Příplatek k montáži obkladů vnitřních keramických za ukončovací, rohové a dilatační lišty	m2	9,150	45,00	411,75	
62	K	781495111	Penetrace podkladu vnitřních obkladů	m2	9,150	35,00	320,25	CS ÚRS 2017 02
63	K	998781101	Přesun hmot tonážní pro obklady keramické v objektech v do 6 m	t	0,157	360,00	56,52	CS ÚRS 2017 02
64	K	998781181	Příplatek k přesunu hmot tonážní 781 prováděný bez použití mechanizace	t	0,157	325,00	51,03	CS ÚRS 2017 02

D 783

Dokončovací práce - nátěry

718,74

PČ	Typ	Kód	Popis	MJ	Množství	J.cena [CZK]	Cena celkem [CZK]	Cenová soustava
65	K	783801201	Obroušení omítek před provedením nátěru	m2	6,600	10,90	71,94	CS ÚRS 2017 02
	VV		"mč.120a" 3,5*1,5		5,250			
	VV		"mč.120" 0,9*1,5		1,350			
	VV		Součet		6,600			
66	K	783823131	Penetrační akrylátový nátěr hladkých, tenkovrstvých zrnitých nebo štukových omítek	m2	6,600	29,00	191,40	CS ÚRS 2017 02
67	K	783827421	Krycí dvojnásobný akrylátový nátěr štukových omítek	m2	6,600	69,00	455,40	CS ÚRS 2017 02

P *Poznámka k položce:
Omyvatelný nátěr.*

D 784 **Dokončovací práce - malby a tapety** 31 224,01

68	K	784121001	Oškrabání malby v místnostech výšky do 3,80 m	m2	315,984	19,00	6 003,70	CS ÚRS 2017 02
	VV		"mč.120a" (6,31+3,31)*2*(3,28-1,8)+20,6		49,075			
	VV		"mč.120" (6,5+2,64)*2*(3,28-1,5)+16,8		49,338			
	VV		"mč.125+sklad" (5,9+2,65)*2*3,28+15,4+(2,65+0,59)*2*3,28+1,4-(6,55+2,65)*2*1,5		66,542			
	VV		"mč.126a" (6,55+3,28)*2*3,28+21,5		85,985			
	VV		"mč.126" (5,75+6,31)*2*3,28+36,0-(9,1+6,55+0,44+0,6)*2*1,5		65,044			
	VV		Součet		315,984			
69	K	784121011	Rozmývání podkladu po oškrabání malby v místnostech výšky do 3,80 m	m2	315,984	11,60	3 665,41	CS ÚRS 2017 02
70	K	784181101	Základní akrylátová jednonásobná penetrace podkladu v místnostech výšky do 3,80m	m2	455,706	11,30	5 149,48	CS ÚRS 2017 02
	VV		"mč.120a" (6,31+3,31)*2*3,28+20,6		83,707			
	VV		"mč.120" (6,5+2,64)*2*3,28+16,8		76,758			
	VV		"mč.125+sklad" (5,9+2,65)*2*3,28+15,4+(2,65+0,59)*2*3,28+1,4		94,142			
	VV		"mč.126a" (6,55+3,28)*2*3,28+21,5		85,985			
	VV		"mč.126" (5,75+6,31)*2*3,28+36,0		115,114			
	VV		Součet		455,706			
71	K	784221101	Dvojnásobné bílé malby ze směsi za sucha dobře oteruvzdorných v místnostech do 3,80 m	m2	455,706	36,00	16 405,42	CS ÚRS 2017 02

D VRN **Vedlejší rozpočtové náklady** 1 890,00

D VRN3 **Zařízení staveniště** 1 890,00

72	K	030001000	Zařízení staveniště	Kč	1,000	1 890,00	1 890,00	CS ÚRS 2017 02
----	---	-----------	---------------------	----	-------	----------	----------	----------------

