

Č. smlouvy objednatele: 000741 00 18

Č. kontraktu objednatele: 9002002603

## SMLOUVA O DÍLO

podle ustanovení § 2586 a násl. zákona č. 89/2012 Sb., občanský zákoník (dále jen „Občanský zákoník“)

### 1. SMLUVNÍ STRANY

#### **Dopravní podnik hl. m. Prahy, akciová společnost**

se sídlem: Sokolovská 217/42, 190 22 Praha 9


zastoupená: Mgr. Martinem Gillarem, předsedou představenstva

Ing. Ladislavem Urbánkem, místopředsedou představenstva

IČO: 00005886

DIČ: CZ00005886, plátce DPH

bankovní spojení: Česká spořitelna a.s., Rytířská 29, Praha 1

číslo účtu: 

OR: MS Praha, sp. zn.: oddíl B, vložka 847

(dále jen „Objednatel“)

a

#### **Báze 3 studio s.r.o.**


se sídlem: Jaurisova 515/4 Michle, 140 00 Praha 4

zastoupená: Bc. Danielem Beitlem, jednatelem společnosti

IČO: 02372037

DIČ: CZ02372037, plátce DPH

bankovní spojení: Fio banka, a.s.

číslo účtu: 

OR: MS Praha, sp. zn.: oddíl C, vložka 218707

(dále jen „Zhotovitel“)

(společně dále jako „smluvní strany“, jednotlivě také jako „smluvní strana“)

Smluvní strany se na základě výsledku poptávkového řízení ze dne 14. 8. 2018, č. 1000202902 s názvem **Kompletní zajištění a doprovodný program na Den otevřených dveří 22. 9. 2018**, dohodly na uzavření této smlouvy o dílo (dále jen „smlouva“).



## 2. PŘEDMĚT SMLOUVY

- 2.1 Předmětem této smlouvy je závazek Zhotovitele provést pro Objednatele **kompletní zajištění a doprovodný program na Den otevřených dveří 22. 9. 2018 (dále jen „dílo“)**. Program bude probíhat **od 10 do 16 hodin**. Podrobná specifikace díla je uvedena v **příloze č. 1** této smlouvy. Objednatel se za řádně provedené dílo zavazuje uhradit Zhotoviteli cenu dle čl. 4 této smlouvy.
- 2.2 Jedná se o akci určenou pro širokou veřejnost, přibližně o 12 tisíc osob, program zacílený převážně pro děti.
- 2.3 Program bude probíhat souběžně ve třech areálech DP.

## 3. DOBA A MÍSTO PLNĚNÍ

- 3.1 Zhotovitel provede dílo zejména dne 22. 9. 2018, přičemž přípravné práce a činnosti provede před tímto datem tak, aby se Den pro zaměstnance mohl uskutečnit v rozsahu dle této smlouvy.
- 3.2 Místa plnění jsou depo Zličín, garáž Řepy a vozovna Motol.

## 4. CENOVÁ UJEDNÁNÍ

- 4.1 Strany se dohodly na ceně za kompletní provedení díla. Cena obsahuje veškeré náklady na kompletně provedené dílo.
- 4.2 Ve smlouvě sjednaná cena je stanovena jako pevná. Položkový rozpočet uvedený v příloze č. 1 je pouze pomocný a slouží především pro stanovení ceny případných víceprací a méněprací.
- 4.3 Cena za dílo dle čl. 2. této smlouvy je stanovena na částku **946 700,- Kč bez DPH** (Slovy: devětsetčtyřicetšesttisícšedsmsetkorunčeských bez DPH).
- 4.4 Smluvní strany se shodly na tom, že ve smlouvě sjednaná cena obsahuje veškeré náklady Zhotovitele spojené s kompletním poskytnutím plnění a to i v případech, kdy si realizace plnění vyžádá zvýšení úsilí či dodatečné náklady Zhotovitele. Zhotovitel bez dalšího na sebe přebírá nebezpečí změny okolností dle ust. § 2620 odst. 2 a 1765 odst. 2 Občanského zákoníku.
- 4.5 K ceně plnění bude připočtena DPH ve výši dle daňových předpisů platných v době uskutečnění zdanitelného plnění.

## 5. PLATEBNÍ PODMÍNKY A FAKTURACE

- 5.1 Úhrada bude provedena na základě daňového dokladu – faktury vystavené Zhotovitelem v zákonné lhůtě ode dne uskutečnění zdanitelného plnění (dále jen „DUZP“). DUZP je den předání a převzetí uvedený v předávacím protokolu. Protokol o předání a převzetí plnění, který bude nedílnou součástí faktury, bude obsahovat přesný popis provedených činností. Zhotovitel bere na vědomí, že Objednatel nebude poskytovat zálohy na provedení plnění.
- 5.2 Splatnost faktury byla smluvními stranami dohodnuta na **30 kalendářních dnů** ode dne prokazatelného doručení Objednateli.
- 5.3 Faktura je uhrazena řádně a včas, je-li fakturovaná částka nejpozději poslední den lhůty odeslána na účet Zhotovitele, uvedený v záhlaví této smlouvy.





- 5.4 Faktura musí mít veškeré náležitosti účetního a platebního dokladu v souladu se zákonem č. 563/1991 Sb., o účetnictví, v platném znění a daňového dokladu ve smyslu zákona č. 235/2004 Sb., o dani z přidané hodnoty, v platném znění. Nad rámec takto stanovených náležitostí daňového dokladu bude obsahovat zejména tyto údaje:
- vyznačení splatnosti;
  - číslo objednávky, které pro účely vystavení faktury sdělí Objednatel Zhotoviteli, včetně jejich dodatečných změn;
  - protokol o předání a převzetí plnění;
  - číslo smlouvy;
  - fakturovanou částku, bankovní spojení Zhotovitele;
  - razítko a podpis oprávněné osoby Zhotovitele.
- 5.5 V případě, že zasláná faktura nebude mít náležitosti daňového dokladu nebo na ní nebudou uvedeny údaje specifikované v čl. 5. této smlouvy nebo bude neúplná nebo nesprávná, je jí (nebo její kopii) Objednatel oprávněn vrátit ve lhůtě splatnosti Zhotoviteli k opravě či doplnění. V takovém případě se Objednatel nedostává do prodlení a platí, že nová lhůta splatnosti faktury běží až od okamžiku doručení opravené faktury Objednateli.
- 5.6 Faktura bude Zhotovitelem odeslána ve dvojím vyhotovení na adresu Objednatele, uvedenou v záhlaví této smlouvy.
- 5.7 Objednatel bude hradit přijatou fakturu pouze na zveřejněný bankovní účet. V případě, že Zhotovitel nebude mít daný účet zveřejněný, zaplatí Objednatel pouze základ daně a výši DPH uhradí až po zveřejnění příslušného účtu v registru plátců a identifikovaných osob. Stane-li se Zhotovitel nespolehlivým plátcem ve smyslu zákona č. 235/2004 Sb. O dani z přidané hodnoty, ve znění pozdějších předpisů, zaplatí Objednatel pouze základ daně. Příslušná výše DPH bude uhrazena až po písemném doložení Zhotovitele o jeho úhradě příslušnému správci daně.

## 6. PODMÍNKY PROVEDENÍ PLNĚNÍ

- 6.1 Konkrétní plnění bude provedeno na základě specifikovaných položek uvedených v *příloze č. 1*. a popisu specifikace doprovodných akcí v *příloze č. 2*.
- 6.2 Zhotovitel se zavazuje provést plnění řádným a odborným způsobem, včas a v souladu se všemi příslušnými standardy, zákony, nařízeními, vyhláškami a normami platnými v České republice. Zhotovitel tímto ujišťuje Objednatele, že plnění bude provedeno bez jakýchkoli vad a v souladu s touto smlouvou.
- 6.3 Při provádění plnění se Zhotovitel bude řídit pokyny Objednatele, pokud nevybočí z rámce zadání předmětu plnění dle této smlouvy nebo pokud to nebude technicky nemožné.
- 6.4 Pro případ odpovědnosti za škodu vzniklou v souvislosti s prováděním plnění je Zhotovitel povinen mít uzavřenu příslušnou pojistnou smlouvu na pojistné plnění s pojistným krytím minimálně 1 000 000 Kč (slovy: Jednímilionkorunčeských), přičemž toto pojištění bude Zhotovitel udržovat v platnosti po celou dobu provádění díla a umožní Objednateli si jeho existenci a platnost kdykoliv během trvání smlouvy ověřit, a to do dvou dnů od výzvy Objednatele k tomuto ověření.



## 7. SOUČINNOST A VZÁJEMNÁ KOMUNIKACE SMLUVNÍCH STRAN

- 7.1 Smluvní strany se zavazují vzájemně spolupracovat a poskytovat si veškeré informace relevantní pro řádné a včasné plnění svých závazků.
- 7.2 Smluvní strany jsou povinny informovat druhou smluvní stranu o veškerých skutečnostech, které jsou nebo mohou být důležité pro řádné a včasné plnění.
- 7.3 Lze-li to spravedlivě požadovat, je Zhotovitel oprávněn požadovat konkrétní součinnost Objednatele kdykoliv v průběhu plnění, přičemž však taková součinnost musí být dostatečně písemně specifikována včas předem.
- 7.4 Oprávněné osoby:
- za Zhotovitele: 
  - za Objednatele: 

## 8. PROVEDENÍ DÍLA

- 8.1 Zhotovitel splní svůj závazek provést dílo řádným vykonáním veškerých prací a činností dle této smlouvy, a to v rozsahu a způsobem uvedeným ve smlouvě, případně dle pokynů Objednatele a u plnění, které lze fakticky předat Objednateli jeho řádným předáním.
- 8.2 Vlastnické právo a nebezpečí škody ve vztahu k dílu či jeho části v případech, kdy to povaha plnění umožňuje, přecházejí na Objednatele předáním plnění. Nebezpečí škody na díle či jeho části, kde přechod vlastnické práva je z povahy věci vyloučen, nese výlučně Zhotovitel.
- 8.3 Objednatel neodpovídá Zhotoviteli za újmu či škodu vzniklou Zhotoviteli při provádění díla, pokud nebyla způsobena porušením povinnosti Objednatele.

## 9. ODPOVĚDNOST ZA VADY PLNĚNÍ

- 9.1 Zhotovitel odpovídá a je zavázán provést dílo tak, že bude mít všechny vlastnosti a parametry specifikované touto smlouvou. Nejsou-li vlastnosti kterékoli části díla jednoznačně stanoveny, Zhotovitel odpovídá za to, že tato část díla bude mít vlastnosti obvyklé. Dílo i jeho jednotlivé části musí odpovídat zejména platným právním normám ČR, platným právním předpisům a musí být provedeno úplně, kvalitně a tak, aby zcela splňovalo smluvený, jinak obvyklý, účel v rozsahu a parametrech, stanovených v ustanoveních této smlouvy.
- 9.2 Smluvní strany považují za nesporné, že pokud Zhotovitel nesplní některý ze závazných požadavků uvedených v této smlouvě, je Objednatel oprávněn, sám nebo prostřednictvím třetích osob, podniknout příslušné opatření k odstranění takového nedostatku. To vše na náklady Zhotovitele.

## 10. SMLUVNÍ POKUTY

- 10.1 Zhotovitel je povinen uhradit Objednateli smluvní pokutu ve výši 10% z ceny díla bez DPH v případě neprovedení díla v termínu dle bodu 3.1 této smlouvy. Při částečném provedení díla bude smluvní pokuta poměrně krácena.
- 10.2 Pokud Zhotovitel nesplní jakoukoli povinnost dle této smlouvy, je povinen uhradit Objednateli smluvní pokutu ve výši 0.1% z ceny díla bez DPH za každý započatý den

prodlení se splnění dané povinnosti a v případě, že nesplněním povinnost zaniká, ve výši 0,5% z ceny díle bez DPH.

- 10.3 Pro případ porušení povinnosti Zhotovitele udržovat pojištění odpovědnosti za škody způsobené třetí osobě po celou dobu trvání smlouvy, nebo pokud Zhotovitel neumožní Objednateli si existenci tohoto pojištění ověřit, sjednávají smluvní strany smluvní pokutu ve výši 10 000 Kč, a to za každý započatý den prodlení.
- 10.4 Sjednáním smluvní pokuty není dotčen nárok Objednatele na náhradu škody, a to ani ve výši přesahující smluvní pokutu. Za tímto účelem smluvní strany vylučují aplikaci ust. § 2050 Občanského zákoníku.
- 10.5 Smluvní pokuty budou fakturovány samostatně. Smluvní pokuty jsou splatné do 30 dnů od doručení písemné faktury, tj. výzvy k úhradě smluvní pokuty, Objednatele k jejímu uhrazení Zhotoviteli, a to na účet Objednatele uvedený na faktuře. Faktura k uhrazení smluvní pokuty bude obsahovat specifikaci porušené smluvní povinnosti.
- 10.6 Smluvní pokuty mohou být kombinovány a uplatněny každá zvlášť a samostatně.

## 11. UKONČENÍ SMLOUVY

11.1 Pokud Zhotovitel není schopen plnit své závazky ve smluvené době nebo vstoupil do insolvenčního řízení, likvidace nebo zrušení (kromě případů fúze) nebo je platebně neschopný či provádí vyrovnání s věřiteli nebo postoupení ve prospěch svých věřitelů nebo souhlasí, že bude plnit smlouvu pod dohledem výboru věřitelů nebo pokud jsou vyrovnání či mimosoudní vyrovnání zadluženosti zahájena proti Zhotoviteli řízení nebo jsou přijata usnesení v souvislosti se zrušením nebo likvidací nebo pokud se činí opatření k uplatnění zástavního nároku na podstatnou část majetku Zhotovitele nebo je-li činěn úkon nebo dochází k okolnosti ohledně Zhotovitele nebo jeho majetku, která má podstatný podobný účinek na výše uvedené úkony či okolnosti nebo byla na jeho majetek nařízena exekuce nebo pokud Zhotovitel:

- (a) odmítl bez vážných důvodů plnění smluvních povinností / přes předchozí písemnou výzvu odmítl splnit smluvní závazek,
- (b) bez rozumného důvodu nezačal plnění,
- (c) se ocitne v prodlení se splněním termínů o více než 10 (deset) pracovních dnů, vyjma Objednatelem písemně odsouhlasených posunů těchto termínů,
- (d) plnění bude provedeno vadně,
- (e) Zhotovitel byl pravomocně odsouzen pro některý z trestných činů vyjmenovaných v § 7 zákona č. 418/2011 Sb., o trestní odpovědnosti právnických osob,

pak Zhotovitele může, na základě písemného oznámení Zhotoviteli, odstoupit od smlouvy.

11.2 Dojde-li k zániku závazku vyplývajícího z této smlouvy odstoupením od této smlouvy z důvodů na straně Zhotovitele, uhradí Zhotovitel Objednateli veškeré náklady účelně vynaložené v souvislosti s odstoupením.



## 12. ZÁVĚREČNÁ USTANOVENÍ

- 12.1 Tato smlouva a práva a povinnosti z ní vzniklá (včetně práv a povinností z porušení této smlouvy, ke kterému došlo nebo dojde) se budou řídit zákonem č. 89/2012 Sb., Občanský zákoník.
- 12.2 Pro vyloučení pochybností smluvní strany výslovně potvrzují, že jsou podnikateli, uzavírají tuto smlouvu při svém podnikání, a na tuto smlouvu se tudíž neuplatní ustanovení § 1793 a násl. Občanského zákoníku o neúměrném zkrácení, ani ustanovení § 1796 a násl. Občanského zákoníku o lichvě.
- 12.3 Tato smlouva obsahuje úplné ujednání o předmětu smlouvy a všech náležitostech, které strany měly a chtěly ve smlouvě ujednat, a které považují za důležité pro závaznost této smlouvy. Žádný projev stran učiněný při jednání o této smlouvě ani projev učiněný po uzavření této smlouvy nesmí být vykládán v rozporu s výslovnými ustanoveními této smlouvy a nezakládá žádný závazek žádné ze stran.
- 12.4 Práva či povinnosti vzniklé z této smlouvy nesmí být postoupena bez předchozího písemného souhlasu statutárního orgánu druhé strany. Za písemnou formu nebude pro tento účel považována výměna e-mailových, či jiných elektronických zpráv.
- 12.5 Smluvní strany si nepřejí, aby nad rámec výslovných ustanovení této smlouvy byla jakákoliv práva a povinnosti dovozovány z dosavadní či budoucí praxe zavedené mezi stranami či zvyklostí zachovávaných obecně či v odvětví týkajícím se předmětu plnění této smlouvy, ledaže je ve smlouvě výslovně sjednáno jinak..
- 12.6 Smluvní strany vylučují aplikaci následujících ustanovení Občanského zákoníku na tuto smlouvu: § 557, § 2591, § 2595, § 2613 Občanského zákoníku na tuto smlouvu a na veškerá práva a povinnosti stran vzniklé na základě této smlouvy. Zhotovitel bere na vědomí, že Objednatel nepřipouští jakoukoliv jinou formu změny smluvních ujednání.
- 12.7 Tato smlouva může být měněna pouze písemným dodatkem, který musí být opatřen datem a podpisy oprávněných zástupců obou smluvních stran na téže listině. Za písemnou formu nebude pro tento účel považována výměna e-mailových či jiných elektronických zpráv.
- 12.8 Jestliže jakýkoliv závazek vyplývající z této smlouvy nebo jakékoliv ustanovení této smlouvy je nebo se stane neplatným, nevymahatelným a/nebo zdánlivým, pak taková neplatnost, nevymahatelnost a/nebo zdánlivost neovlivní ostatní ustanovení této smlouvy. Smluvní strany vyvinou úsilí k tomu, aby nahradily tento neplatný, nevymahatelný a/nebo zdánlivý závazek takovým novým platným, vymahatelným a nikoliv zdánlivým závazkem, jehož předmět bude v nejvyšší možné míře odpovídat předmětu původního odděleného závazku. Ukáže-li se některé z ustanovení této smlouvy zdánlivým, posoudí se vliv této vady na ostatní ustanovení smlouvy obdobně podle ustanovení § 576 Občanského zákoníku.
- 12.9 Smluvní strany berou na vědomí, že tato smlouva bude zveřejněna v registru smluv ve smyslu zákona č. 340/2015 Sb. Smluvní strany prohlašují, že skutečnosti uvedené v této smlouvě nepovažují za obchodní tajemství ve smyslu ustanovení § 504 Občanského zákoníku, ani za důvěrné informace a souhlasí s jejich užitím a zveřejněním bez jakýchkoli dalších podmínek. Prodávající dále bere na vědomí, že Dopravní podnik hl. m. Prahy, akciová společnost je povinna na žádost třetí osoby poskytovat informace v souladu se zákonem č. 106/1999 Sb., o svobodném přístupu k informacím a souhlasí s tím, aby veškeré informace obsažené v této smlouvě (včetně případných příloh, změn a dodatků) byly bez výjimky poskytnuty třetím osobám, pokud o ně požádají.



12.10 Vyjma případů touto smlouvou výslovně uvedených, veškeré písemnosti a oznámení, které mají být doručovány dle této smlouvy, jakož požadavky či jakákoli jiná komunikace mezi smluvními stranami podle této smlouvy vyžadují písemnou formu, přičemž se má za to, že jakékoli takové sdělení je platné a účinné, je-li druhé smluvní straně předáno osobně nebo kurýrem anebo zasláno doporučeným dopisem s dodejkou na adresy doručování uvedené v čl. I. této smlouvy. Každé takové sdělení je považováno za doručené ke dni předání, pokud bylo doručeno osobně nebo kurýrem nebo ke dni doručení poštou vyznačeném na dodejce, pokud bylo zasláno doporučeným dopisem s dodejkou. Nezdržuje-li se kterákoli strana na své adrese uvedené v čl. I. této smlouvy, je povinna tuto skutečnost oznámit a zároveň uvést novou adresu k doručování. Neoznámí-li změnu, má se za to, že se na poslední oznámené adrese zdržuje. Nebyl-li adresát zastižen držitelem poštovní licence na poslední oznámené adrese, i kdyby se tam nezdržoval, a nevyzvedne-li si zásilku do tří dnů od uložení, je dnem doručení 3. (slovy: třetí) den od jeho předání odesílatelem k poštovní přepravě. Odepře-li adresát přijmout doručované sdělení, je den, kdy jeho přijetí odepřel, dnem doručení.

12.11 Tato smlouva nabývá platnosti dnem jejího podpisu smluvními stranami a účinnosti dnem jejího zveřejnění v registru smluv dle zákona č. 340/2015 Sb. Smlouva je vyhotovena ve 2 pare, z nichž každá ze smluvních stran obdrží po jednom.

Nedílnou součástí této smlouvy jsou následující přílohy:

Příloha č. 1 – Položkový ceník

Příloha č. 2 – Specifikace doprovodných akcí

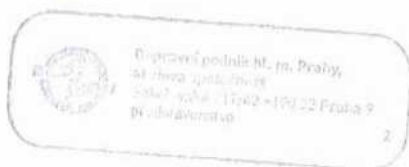
Za Objednatele



**Mgr. Martin Gillar**  
předseda představenstva  
Dopravní podnik hl. m. Prahy,  
ak



**Ing. Ladislav Urbánek**  
místopředseda představenstva  
Dopravní podnik hl. m. Prahy,  
akciová společnost



Za Zhotovitele

V *Praze* dne *12.9.2018*

**Bc. Daniel Beitl**  
jednatel  
Báze 3 studio s.r.o.

Den otevřených dveří DPP - 3 lokality (depo Zličín,  
garáž Řepy, vozovna Motol)

22. 9. 2018 od 10 do 16 hodin

POLOŽKA	CENA CELKEM (bez DPH)
<b>Technické zajištění akce</b>	
Ozvučení 3 stanovišť	
<b>Bezpečnostní zajištění</b>	
Mobilní kovové zábrany min. 2500m	
Páska "Zákaz vstupu" min. 3000 m	
Instalace + deinstalace - brigádníci	
Doprava	
<b>Servisní zázemí</b>	
Mobilní WC 10 ks	
Mobilní WC bezbarierové 3 ks	
Doprava	
Odpadkové koše	
Úklid po akci (v rámci deinstalace)	
<b>Personální zajištění</b>	
Promotéři k jednotlivým stanovištím	
Hostesky 4 os x na každé místo - vstup	
Balanky - 3 stanoviště	
Personál metro výstup - 4 os	
<b>Doprovodný program</b>	
Audis garáž Hostivař - zajistit 4x LCD alespoň 55" (může být větší, ale 2x LCD musí být stejné) výstupy z PC budou upřesněny po rozdělení PC techniky a odpovídajících výstupů + stojany pod LCD se zakrytím textilem + propojovací kabely k LCD podle použitých výstupů, zajistit více kombinací kabelů s různými koncovkami, případně redukce + ozvučení prostor, mělo by být zapojeno a vyzkoušeno ještě v pátek 21.9.2018	
Balanky včetně tyček (8 000 ks)	
Kompresor k balonkům - 3 stanoviště	
Workshopy na 3 areály	
Atrakce na 3 areály	
Doprovodný program na 3 areály	
Fotokoutek 3 stanoviště	
Fotokoutek - výroba rekvizit	
<b>Inventář</b>	
Pivní sety ke vstupům pro hostesky	
Stany k workshopům	
Pivní sety k workshopům	
Stoly a židle k workshopům	
<b>Ostatní</b>	
Doprava	
RZS na 3 stanoviště	
Výroba triček 450 ks	
Sladkosti pro děti	
Obhlídka lokací	
Produkční příprava	
Account servis	
Produkční na místě (příprava, realizace, likvidace)	
Případné další položky vyplývající z nabídky	
<b>CENA CELKEM bez DPH</b>	<b>946 700,00 Kč</b>





**DEN OTEVŘENÝCH DVEŘÍ  
DOPRAVNÍHO PODNIKU HL. MĚSTA PRAHY  
22. 9. 2018, 10.00–16.00 HOD.**

**NÁVRH KONCEPTU AKCE**

Den otevřených dveří bude probíhat souběžně ve třech prostorách Dopravního podniku, a to ve **vozovně Motol, v depu Zličín a garáži Řepy.**

V rámci každého z uvedených prostor bude návštěvníkům umožněno nahlédnout do zázemí a technických prostor podniku, která jsou běžně veřejnosti nepřístupná.

Z minulých ročníků je známo, že o akci je velký zájem a pravidelně ji navštíví **kolem 10 000 lidí**, především pak rodiny s dětmi.

**Hlavním smyslem akce je seznámit veřejnost s tím, jak funguje příprava městské hromadné dopravy v Praze, že stejně jako úroveň služeb DPP, je nadstandardní úroveň i příprava těchto služeb.**

Cílem tedy je, aby každý návštěvník absolvoval celou připravenou prohlídku, která dle areálu zahrnuje vozový park (standardní přepravní i speciální pracovní vozy), dílny a opravy, kontrolu, dispečink apod.

Nezbytnou součástí akce je i doprovodný program a atrakce především pro děti. Ty menší návštěvníky zabaví a současně bude sloužit k odpočinku mezi prohlídkami areálů. Část doprovodného programu bude připravena tématicky (orientována na dopravu), současně musí být atraktivní pro široké věkové spektrum a v neposlední řadě nesmí být okázalý a zbytečně drahý – Jsme přesvědčeni, že návštěvníci (i média) budou reflektovat ekonomiku akce, mimo jiné i díky tomu, že velká část provozu DPP (tudíž i této akce) je hrazena z veřejných prostředků.

**V našem konceptu tedy klademe důraz na atraktivitu celého programu DOD při dodržení výše popsaného principu a smyslu akce. Tedy představení veřejnosti těch součástí pražské MHD, které nejsou jinak přístupná. Současně návštěvníky pobavit a zabavit, zkrátka připravit jim hezký a oddechový program na sobotní den.**



Koncept je rozdělen na 2 části – prohlídka zázemí a doprovodný program (soutěže a hry).

### 1) PROHLÍDKA AREÁLŮ

V každém areálu bude předem připravena ucelená prohlídka, kde pomocí navigačního systému udržíme v rámci možností stálý směr proudění návštěvníků. Tuto prohlídku připravíme společně s pracovníky DPP, aby byla co nejatraktivnější.

### 2) DOPROVODNÝ PROGRAM A ATRAKCE

Pro všechny, kteří si budou chtít mezi prohlídkami odpočinout nebo se jinak zabavit, bude připraveno několik soutěží, her a atrakcí

Každý návštěvník (rodina) obdrží při vstupu do prvního areálu leták, ve kterém naleznou mapu každého areálu se zakreslenými stanovišti, dále zde bude prostor pro razítka, která obdrží na stanovišti se soutěžemi. Tato razítka návštěvníci při opouštění areálu „vymění“ za drobné dárky.

### A) DEPO ZLIČÍN

#### ATRAKCE:

- **SKÁKACÍ HRAD**
- **UKÁZKA A MOŽNOST VYZKOUŠENÍ HRAČEK** - ve spolupráci se značkou DINO (zdarma)
- **FOTOKOUTEK**

#### DOPROVODNÝ PROGRAM

- **KREATIVNÍ WORKSHOP:** kreslení a malování, omalovánky (vozy a stanice metra), sestavování papírových modelů
- **ANIMÁTOŘI:** tým animátorů, kteří budou komunikovat s návštěvníky, lákat je celý program akce apod.
- **VÝROBA HRNEČKŮ:** Návštěvníci si budou moci vyrobít a namalovat hrnek, který si odnesou
- **MALOVÁNÍ NA OBLIČEJ:** Po dobu 4 hodin budou k dispozici 4 malířky na obličeje

#### SOUTĚŽE

- **STANICE METRA:** zády k sobě budou umístěny 2 magnetické tabule s nakresleným schématem systému metra (všechny 3 linky) bez názvů stanic. V nádobě budou pro soutěžící na magnetických tabulkách připraveny všechny názvy stanic, které budou muset co nejrychleji správně umístit do schématu. Tato soutěž bude týmová, každý tým může být sestaven až z 10 soutěžících.
- **KOULENÍ DO DEPA:** deska o rozměru cca 3 x 1 m, na níž je vyobrazeno průčelí depa Zličín s vjezdovými vraty pro soupravy metra, některé z těchto vrat budou vyřiznuté a úkolem dětí bude trefit koulením do těchto vrat (dle věku dítěte může být upravena vzdálenost pro koulení)
- **VĚDOMOSTNÍ SOUTĚŽ Z OBLASTI PRAŽSKÉHO METRA:** kvíz formou ABC odpovědí





## B) VOZOVNA MOTOL

### ATRAKCE:

- **SKÁKACÍ HRAD**
- **CO SE DĚJE V NOČNÍ TRAMVAJI ANEB PRAŽSKÁ STRAŠIDLA:** 10 strašidel bude provázet děti po tramvajových vozech a vyprávět strašidelné historky z nočních cest po Praze
- **FOTOKOUTEK**

### DOPROVODNÝ PROGRAM

- **KREATIVNÍ WORKSHOP:** kreslení a malování, omalovánky (vozy tramvají), sestavování papírových modelů
- **MALOVÁNÍ NA OBLIČEJ:** Po dobu 4 hodin budou k dispozici 4 malířky na obličeji

### SOUTĚŽE

- **SESTAVENÍ OBRAZU TRAMVAJE:** na herní ploše budou připraveny deskové díly, ze kterých bude třeba sestavit obraz tramvaje 15T Alfa v měřítku 1:10. Je to v podstatě obří obdoba puzzle, ale díly nebudou mít tvar standardních puzzle, ale budou rozřezané dle prvků tramvaje (podvozek, karosářské díly, dveře, světla, sběrač, mezičlánkový měch atd.). Tato soutěž bude také týmová, každý tým může být sestaven až z 5 soutěžících. Celkový počet dílů bude cca 15, výsledný obraz/model tramvaje bude zhruba 3,5 x 0,5 metru.
- **VĚDOMOSTNÍ SOUTĚŽ Z OBLASTI PRAŽSKÝCH TRAMVAJÍ:** kvíz formou ABC odpovědí
- **DOBÍHÁNÍ TRAMVAJE:** na herní ploše o rozměru cca 15 x 10 metrů bude připravena překážková dráha (přeskakování/podlézání překážky, slalom, přeskočení "louže" atd.) na jejímž konci bude umístěn deskový model tramvaje (T3, viz obrázek) s otevřenými dveřmi. Úkolem je proběhnout v časovém limitu (nastaven dle věku) tuto dráhu dřívě, než se zavrou dveře tramvaje.

## C) GARÁŽ ŘEPY

### ATRAKCE:

- **Nafukovací atrakce:** Díky obrovskému prostoru garáže můžeme umístit několik nafukovacích atrakcí - vedle tradičních hradů pro nejmenší děti i překážkové dráhy a bludiště pro starší děti a „fotbal šipky“ (viz obr.).
- **AUTÍČKA NA DÁLKOVÉ OVLÁDÁNÍ:** děti budou moci vyzkoušet spousty různých RC modelů
- **ŠLAPACÍ KÁRY:** „Volné jízdy“ na různých šlapadlech - káry, tříkolky, koloběžky apod.
- **FOTOKOUTEK**

### DOPROVODNÝ PROGRAM

- **KREATIVNÍ WORKSHOP:** kreslení a malování, omalovánky (autobusy), sestavování papírových modelů
- **ANIMÁTOŘI:** tým animátorů, kteří budou komunikovat s návštěvníky, lákat je celý program akce apod.

### SOUTĚŽE

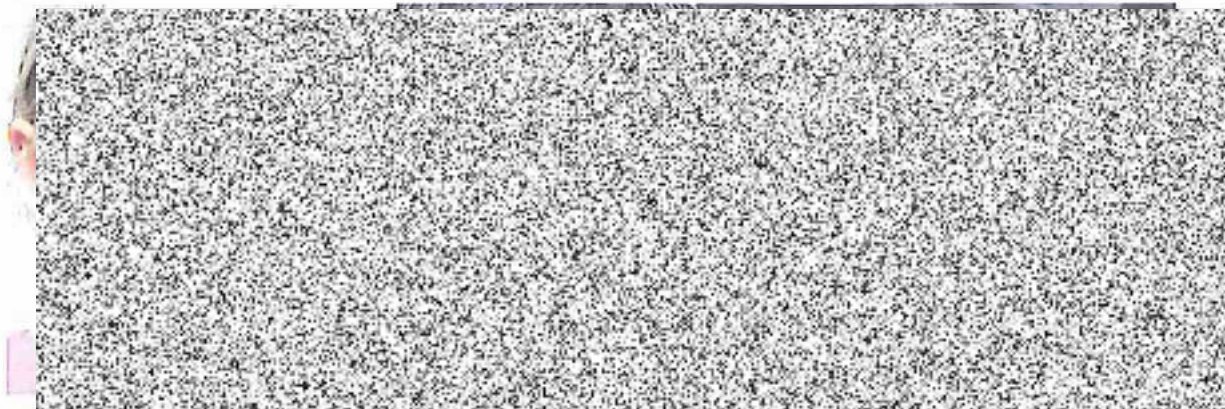
- **OHLEDUPLNÝ ŘIDIČ:** Zde budou mít děti nejjednodušší úkol – na ploché desce ve tvaru půdorysu autobusu budou umístěné postavičky (kuželky) v podobě cestujících. Tyto cestující bude třeba přemístit z jedné "stanice" do druhé, aniž by byli cestou "poztrácejí". Trasa může být doplněna o jednoduché překážky, které cestu dle věku dítěte ztíží.
- **JÍZDA ZRUČNOSTI:** Pro děti budou připraveny "šlapací káry" (viz foto). Stejně jako řidič autobusu budou mít soutěžící za úkol projet trasu svojí linky, zdolat pár překážek (výmoly, objížďky etc.), zastavit přesně v zastávce a nakonec zaparkovat v garáži.
- **VĚDOMOSTNÍ SOUTĚŽ Z OBLASTI PRAŽSKÝCH AUTOBUSŮ:** kvíz formou ABC odpovědí





## Ilustrační foto akcí

### MALOVÁNÍ NA OBLIČEJ



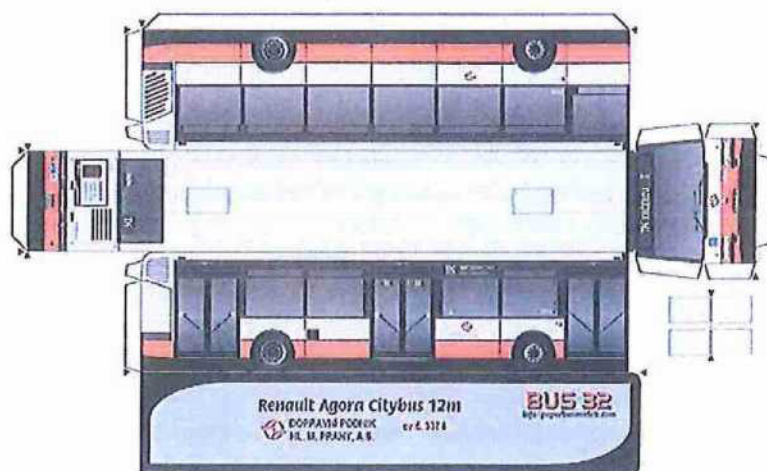
### DOBÍHÁNÍ TRAMVAJE



### ŠLAPACÍ KÁRY



### PAPÍROVÉ MODELY

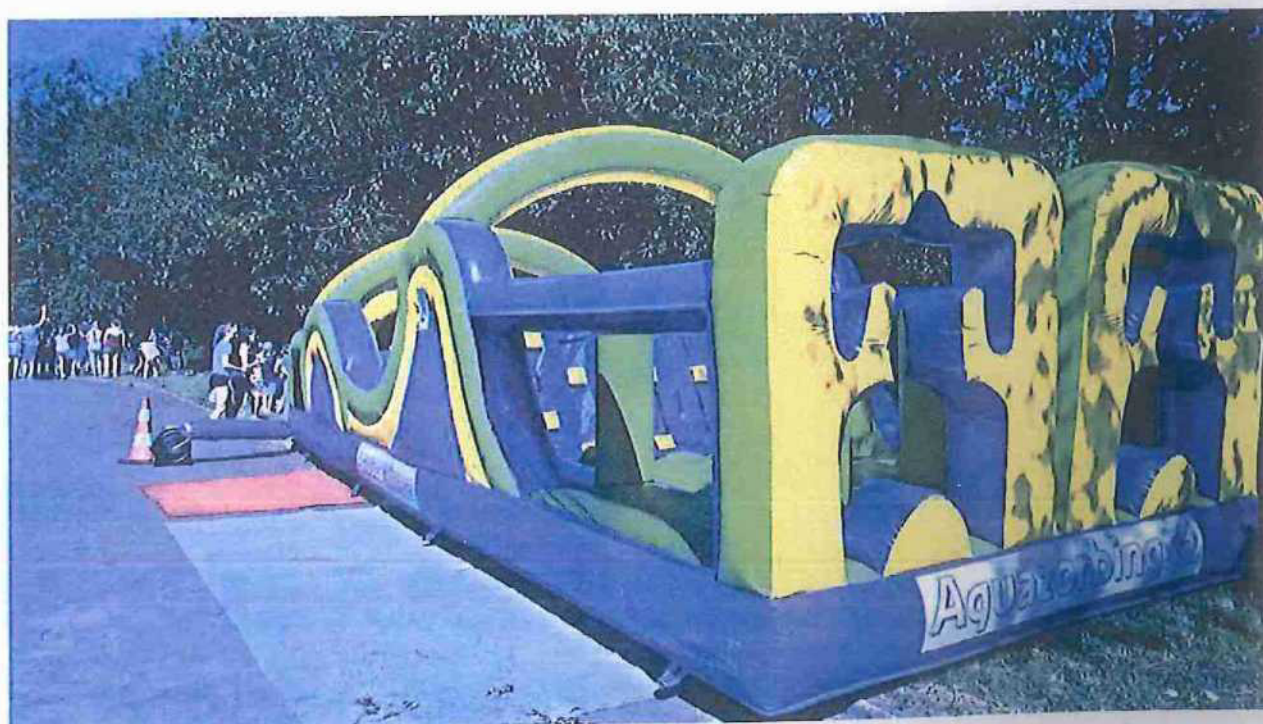






Ilustrační foto akcí

NAFUKOVACÍ PŘEKÁŽKOVÉ DRÁHY







Ilustrační foto akcí

## TEMATICKÝ NAFUKOVACÍ HRAD



## FOTBAL ŠIPKY

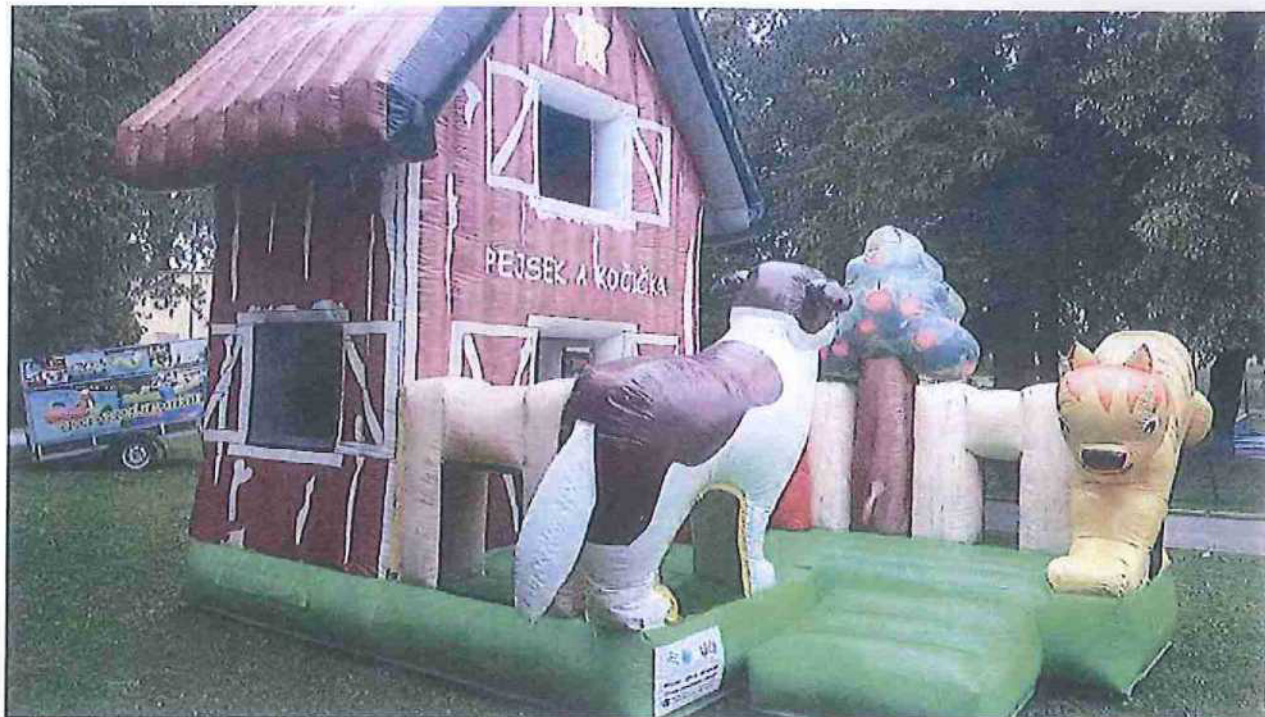






Ilustrační foto akcí

## NAFUKOVACÍ HRAD PRO NEJMENŠÍ



## BLUDIŠTĚ



