

1. Smluvní strany

Objednatel: Město Brandýs nad Labem – Stará Boleslav
Se sídlem: Masarykovo nám. 1 a 2, 250 01 Brandýs n. L. - Stará Boleslav
Zastoupení
ve věcech smluvních: Ing. Vlastimil Pícek – starosta města
ve věcech technických: [REDACTED]
IČO: 00240079
DIČ: CZ 00240079
Bankovní spojení: [REDACTED]
Telefon: +420 326 909 111
E-mail: [REDACTED]
Webové stránky: <http://www.brandysko.cz>
Datová schránka: c5hb7xy
(dále jen jako „Objednatel“)

a

Zhotovitel: DESIGN 4 – projekty staveb, s.r.o.
Se sídlem: Sokolská 1183/43, 460 01 Liberec I – Staré Město
Zastoupení: [REDACTED]
IČO: 22801936
DIČ: CZ22801936
Bankovní spojení: [REDACTED]
Telefon: [REDACTED]
E-mail: [REDACTED]
Datová schránka: xhupuqd
Firma zapsána v obchodním rejstříku vedeném u Krajského soudu v Ústí n. L., spisová značka C 32491

(dále jen jako „Zhotovitel“)

mezi sebou níže uvedeného dne uzavřeli následující

DODATEK Č. 1 KE SMLouvĚ O DÍLO ZE DNE 03.01.2018 evidenční číslo: 357/2017

dle § 2623 a následujících zák.č. 89/2012 Sb., občanský zákoník, ve znění pozdějších předpisů

2. Preambule

2.1. Smluvní strany uzavřely dne 03.01.2018 Smlouvu o dílo (dále jen „Smlouva“), na základě které zhotovitel provádí projekční a inženýrské práce na stavbu „Brandýs nad Labem Panelový dům Lipová 1498-99 – Nástavba a revitalizace“. V průběhu projekčních prací zhotovitel vznesl požadavek na dodatečné projekční a inženýrské práce, spočívající v rozšíření předmětu díla o zastřešení pěšího korza. Dále objednatel oznámil svůj úmysl spolufinancovat stavbu z Integrovaného operačního programu IROP, 78. výzva a požadovat zpracování projektové

dokumentace v obsahu a rozsahu dle požadavků tohoto dotačního titulu. Tyto požadavky byly specifikovány a odsouhlaseny smluvními stranami na vzájemné technické poradě konané dne 6.3.2018.

3. Předmět dodatku

3.1. Obě smluvní strany se dnešního dne dohodli na následujícím doplnění a změnách předmětné Smlouvy a uzavírají tento Dodatek č. 1 ke Smlouvě (dále jen „Dodatek č.1“):

3.1.1. Článek 1. Předmět smlouvy, předmět díla se doplňuje o následující odstavec ve znění:

1.10. Předmět díla se rozšiřuje o projektovou dokumentaci na zastřešení pěšího korza podle konceptu Ing.arch. Jana Límana (příloha č.1 tohoto Dodatku) včetně úpravy zpevněných ploch, odvodnění a dalších souvisejících technických řešení.

1.11. Předmět díla se rozšiřuje o požadavek na zpracování projektové dokumentace v obsahu a rozsahu podle požadavků dotačního titulu, které objednatel specifikoval za spolupráce administrátorem dotačního titulu společnost KEnergy s.r.o. (IČ: 22796975, sídlo: Liberec VII-Horní Růžodol, Jeronýmova 229/7), a které tvoří přílohu č.2 tohoto Dodatku č.1. Zejména jde o členění projektové dokumentace, způsob a členění soupisů prací a další.

3.1.2. Článek 2. Lhůty plnění se doplňuje o nový odstavec ve znění:

2.4. Zhotovitel provede projekční a inženýrské činnosti rozšiřující předmět díla dle tohoto Dodatku (odst. 1.10 a 1.11) ve lhůtách plnění podle Smlouvy, s výjimkou případu, kdy by obdržel od zhotovitele dodatečné požadavky, které by dodržení termínů plnění vylučovaly.

3.1.3. Článek 3.Cena díla se celý ruší a nahrazuje se novým zněním:

3.1.4. 3. Cena díla

3.1. Celková cena díla je stanovena za sjednaný předmět plnění jako nejvýše přípustná, platná po celou dobu realizace díla a činí:

Původní sjednaná cena dle Smlouvy činí:

1.488.000,- Kč bez DPH
312.480,- Kč 21% DPH
1.800.480,- Kč včetně DPH 21%

Cena za vypracování rozšíření díla dle tohoto Dodatku č.1 byla stanovena kalkulací uvedenou v příloze č. 3 tohoto Dodatku č.1 a činí:

380.666,- Kč bez DPH
79.939,86 Kč 21% DPH
460.605,86 Kč včetně DPH 21%

Celková cena za dílo dle Smlouvy ve znění Dodatku č.1 celkem činí:

**1.868.666,- Kč bez DPH
392.419,86 Kč 21% DPH
2.261.085,- Kč včetně DPH 21%**

Členění celkové ceny dle Smlouvy a Dodatku č. 1 je uvedeno v příloze č.4 tohoto Dodatku V případě sloučení jednotlivých částí (fází) projekční přípravy není dotčen nárok zhotovitele na úhradu ceny za jednotlivé fáze.

4. Závěrečná ujednání

- 4.1. Veškerá další ujednání Smlouvy zůstávají beze změn.
- 4.2. Tato smlouva je vyhotovena ve čtyřech originálech a to po dvou vyhotoveních pro každou ze smluvních stran.
- 4.3. Smluvní strany berou na vědomí, že tato smlouva podléhá podmínkám a omezením dle zákona č. 340/2015 Sb. o zvláštních podmínkách účinnosti některých smluv, zveřejňování těchto smluv a o registru smluv. Objednatel je povinen zaslat tuto smlouvu ministerstvu vnitra k uveřejnění prostřednictvím registru smluv bez zbytečného odkladu nejpozději však do 30 dnů od uzavření této smlouvy.
- 4.4. Tato smlouva nabývá platnosti podpisem oběma smluvními stranami a účinnosti dnem jejího zveřejnění v registru smluv.
- 4.5. Smluvní strany po přečtení této smlouvy prohlašují, že souhlasí s jejím obsahem, že smlouva byla sepsána určitě, srozumitelně, na základě jejich pravé a svobodné vůle, bez nátlaku na některou ze stran. Na důkaz toho připojují své podpisy.
- 4.6. O uzavření tohoto dodatku rozhodla rada města dne 31.5.2018 – zápis č. 181 , bod 11.1 a uzavření tohoto dodatku ve znění, které je předkládáno k podpisu smluvními stranami bylo odsouhlaseno radou města dne 30.5.2018 - zápis č.181, bod 11.1

Nedílnou součástí této smlouvy o dílo jsou tyto přílohy:

Příloha č. 1 - Ideový návrh zastřešení pěšího korza Ing. arch. Jana Límana

Příloha č. 2 - IROP-požadavky na PD

Příloha č. 3 - Výpočet ceny

Příloha č.4 - Členění celkové ceny dle Smlouvy a Dodatku č.1

Objednatel:

V Brandýse n.L.–Staré Boleslavi

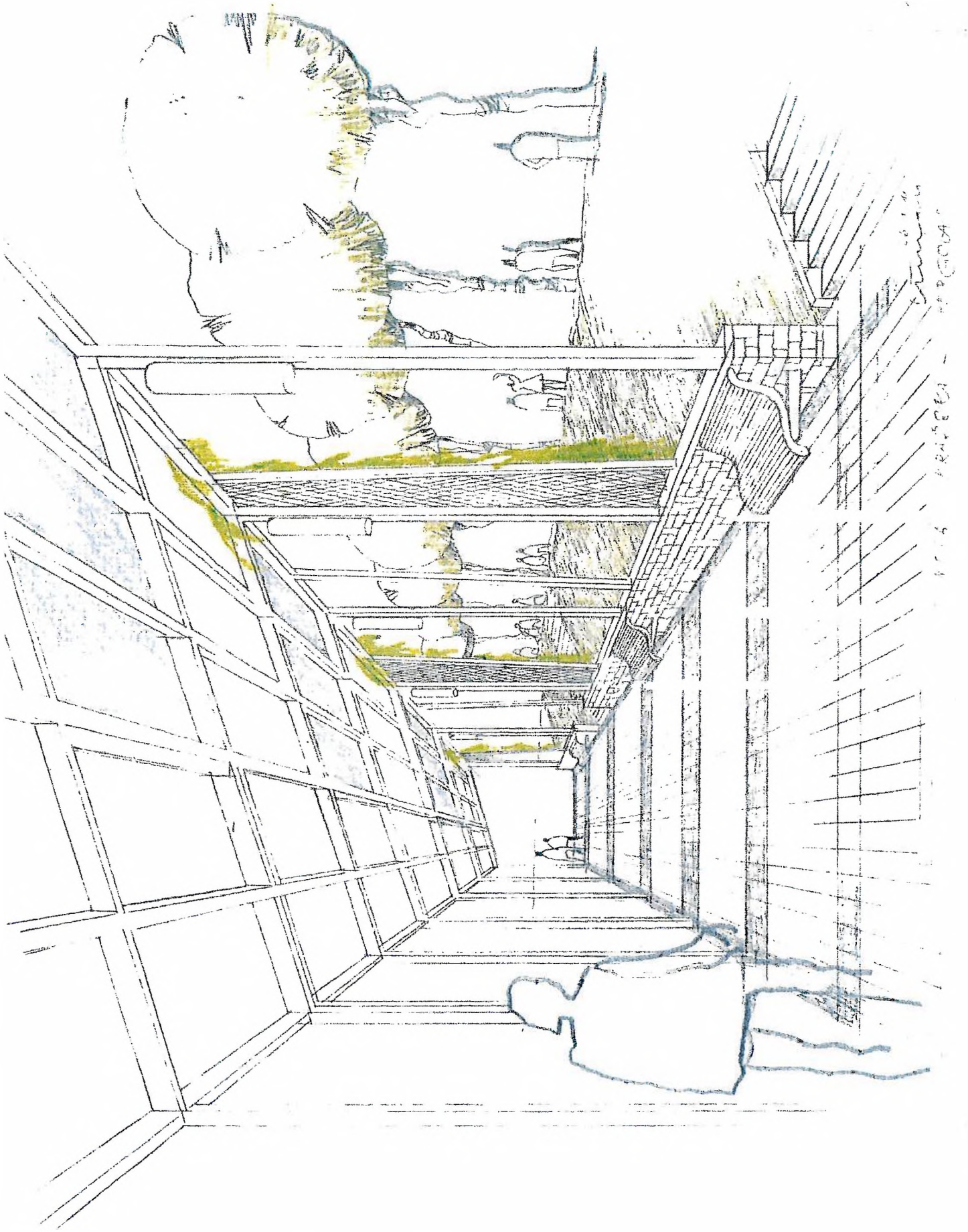
11. 06. 2018
dne 2018

...
Město Brandýs nad Labem - Stará Boleslav
Ing. Vlastimil Pícek
starosta města

Zhotovitel:

V Turnově

dne 2018



Handwritten text, possibly a title or description, written vertically on the right side of the drawing. The text is faint and difficult to read, but appears to contain several lines of cursive or semi-cursive script.

VÝZVA Č. 78 ENERGETICKÉ ÚSPORY V BYTOVÝCH DOMECH

III

Číslo výzvy:

78

Operační program:

06 Integrovaný regionální operační program

Prioritní osa:

06.2 Zkvalitnění veřejných služeb a podmínek života pro obyvatele regionů

Investiční priorita: 06.2.11 Podpora energetické účinnosti, inteligentních systémů hospodaření s energií a využívání energie z obnovitelných zdrojů ve veřejných infrastrukturách, mimo jiné ve veřejných budovách a v oblasti bydlení

Oprávnění žadatelé:

- Vlastníci bytových domů, kromě fyzických osob nepodnikajících;
- Společenství vlastníků jednotek;
- Bytová družstva jako správci bytových domů podle zákona č. 311/2013 Sb., o převodu vlastnického práva k jednotkám a skupinovým rodinným domům bytových družstev a změně některých zákonů.

Datum zpřístupnění žádosti o podporu:

02.02.2018

Zahájení příjmu žádostí o podporu:

02.02.2018

Ukončení příjmu žádostí o podporu:

29.11.2019

Podklady:

Žádost o stavební povolení nebo ohlášení, případně stavební povolení nebo souhlas s provedením ohlášeného stavebního záměru nebo veřejnoprávní smlouva nahrazující stavební povolení

Pokud žadatel nebude mít k dispozici stavební povolení nebo souhlas s provedením ohlášeného stavebního záměru či veřejnoprávní smlouvu nahrazující stavební povolení, dokládá žádost o stavební povolení nebo ohlášení, potvrzené stavebním úřadem, a přílohy, nejsou-li doloženy v jiné příloze žádosti o podporu.

Pokud žadatel k žádosti o podporu doložil žádost o stavební povolení, ohlášení nebo stavební povolení bez nabytí právní moci nebo neplatné stavební povolení, nebo návrh veřejnoprávní smlouvy, musí nejpozději do vydání Rozhodnutí/Stanovení výdajů doložit platné stavební povolení s nabytím právní moci nebo souhlas s provedením ohlášeného stavebního záměru nebo účinnou veřejnoprávní smlouvu. Dokument žadatel dokládá formou Žádosti o změnu nejpozději do jednoho roku od podání žádosti o podporu (viz kap. 16 Obecných pravidel).

Projektová dokumentace pro vydání stavebního povolení nebo pro ohlášení stavby

Žadatel dokládá projektovou dokumentaci zpracovanou autorizovaným projektantem v podrobnosti pro vydání stavebního povolení, která je součástí žádosti o stavební povolení, nebo je ověřená stavebním úřadem ve stavebním řízení. Jako ověření dostačuje razítko s podpisem a označením stavebního úřadu alespoň na titulní straně projektové dokumentace.

Pokud stavba nevyžaduje stavební povolení, dokládá žadatel projektovou dokumentaci v podrobnosti pro ohlášení stavby, která je součástí ohlášení nebo která je stavebním úřadem ověřena při vydání souhlasu s provedením ohlášeného stavebního záměru. V případě, že již byla zpracována projektová dokumentace pro provádění stavby, žadatel ji také přikládá k žádosti o podporu.

Projektové dokumentace jsou zpracovány podle zákona č. 183/2006 Sb., o územním plánování a stavebním řádu, ve znění pozdějších předpisů, bližší specifikace je ve vyhlášce č. 499/2006 Sb., o dokumentaci staveb, ve znění pozdějších předpisů. Pokud stavba nevyžaduje ani stavební povolení, ani ohlášení, žadatel dokládá dokumentaci v rozsahu přílohy č. 9 těchto Pravidel.

Položkový rozpočet stavby

Žadatel stanoví ceny stavebních prací za účelem zjištění předpokládané ceny způsobilých výdajů hlavních a vedlejších aktivit projektu u nezhájených zakázek na základě stavebního rozpočtu, který se vztahuje k příslušnému stupni projektové dokumentace, a přiloží jeho originál ve formátu pdf jako povinnou přílohu k žádosti.

Stavební rozpočet je nutno členit na stavební objekty, popř. dílčí stavební nebo funkční celky, případně jiné obdobné části a to tak, aby bylo možno jednoznačně vymezit způsobilé/nezpůsobilé výdaje a hlavní/vedlejší aktivity projektu.

V případě, že žadatel předkládá projektovou dokumentaci ve stupni pro stavební povolení/ohlášení stavby, doloží stanovení výdajů za stavbu/stavební práce v členění podle způsobu jejich financování, tedy členěné na způsobilé/nezpůsobilé a hlavní/vedlejší výdaje projektu v souladu s požadavky Specifických pravidel.

Příklad členění stavebního rozpočtu:


p. č.	Popis	Cena bez DPH	DPH	Cena s DPH
1.	Způsobilé výdaje projektu			
1.a.	Hlavní aktivity projektu			
	SO 01 Zateplení obvodových kcí			
	SO 02 Výměna oken a dveří			
	SO 03 Výměna zdroje tepla			
1.b.	Vedlejší aktivity projektu			
2.	Nezpůsobilé výdaje projektu			
	SO 04 Výtah			
3.	Celkové výdaje projektu			

Ve stupni připravenosti projektu k realizaci stavby/k zahájení zadávacího nebo výběrového řízení žadatel dokládá položkový rozpočet stavby vypracovaný v rozsahu odpovídajícímu požadavkům vyhlášky č. 169/2016 od nabytí účinnosti. Položkový rozpočet stavby žadatel předkládá v pdf a v elektronické podobě ve formátu .esoupis, .xc4, Excel VZ nebo v obdobném výstupu z rozpočtového softwaru.

Po ukončení zadávacího nebo výběrového řízení žadatel doloží také vysoutěžený položkový rozpočet stavby. Rozpočet musí být vypracován v rozsahu odpovídajícímu požadavkům vyhlášky č. 230/2012 Sb. (č. 169/2016 od nabytí účinnosti) a předložen v pdf a v elektronické podobě, ve formátu .esoupis, .xc4, Excel VZ nebo v obdobném výstupu z rozpočtového softwaru.

Pozn.:

- V případě instalace technologií (instalace zdroje tepla, instalace jednotky pro kombinovanou výrobu elektřiny a tepla, instalace fotovoltaického systému, instalace solárních termických systémů) zde musí být uvedeny takové hodnoty jednotlivých parametrů, aby při jejich dodržení byly splněny podmínky Programu. Zejména je nutno vzhledem ke sledovaným kritériím uvést:
 - max. tepelný příkon kotle na biomasu,
 - max. výkon kotle na biomasu,
 - požadavky na dodržení emisních limitů a sezónní energetické účinnosti vyplývajících z Nařízení Komise (EU) č. 813/2013 a Nařízení Komise (EU) č. 2015/1189 nebo vyhlášky č. 415/2012 sb., o přípustné úrovni znečišťování a



jejím zjišťování a o provedení některých dalších ustanovení zákona o ochraně ovzduší;

- parametry solárního termického kolektoru, podle kterých je proveden výpočet solárních zisků.
- V případě zateplení obvodových konstrukcí zde musí být uvedený typ, hodnota součinitele tepelné vodivosti a mocnost navrhovaného izolantu.
- V případě výplní otvorů zde musí být uvedena hodnota součinitele prostupu tepla a hodnota činitele prostupu solárního záření.

Příloha č. 3 – Výpočet ceny,

za vypracování rozšíření díla dle odstavců 1.10. a 1.11. Dodatku č.1

Zastřešení pěšího korza včetně úpravy zpevněných ploch, posouzení a řešení odvodnění

Výpočet dle Sazebníku pro navrhování orientačních nabídkových cen projektových prací a inženýrských činností UNIKA 2017 s uplatněním 20% slevy:

Předpokládaný náklad stavby :

zastřešení 65 běžných metrů á 32.000,- Kč	2.015.000,- Kč
Zpevněné plochy 312 m2 á 1.000,- Kč	312.000,- Kč
Odvodnění, zábradlí	300.000,- Kč

Celkem	2.627.000,- Kč

Základní honorář vypočtený dle Sazebníku pro navrhování orientačních nabídkových cen projektových prací a inženýrských činností UNIKA 2017, Stavby občanské, bytové a zdravotnické-tab.č.15, pásmo IV, C mín.:

409.400,- Kč

Fáze, ceny bez DPH:

Předprojektové práce-zabezpečení vstupních podkladů

3%	12.282,- Kč
-sleva 20 %	- 2.456,- Kč

Cena za fázi 9.826,- Kč

Vypracování dokumentace pro územní řízení včetně inženýrské činnosti

16%	65.504,- Kč
-sleva 20 %	- 13.101,- Kč

Cena za fázi 52.403,- Kč

Vypracování dokumentace pro stavební řízení včetně inženýrské činnosti

37%	151.478,- Kč
-sleva 20 %	- 30.296,- Kč

Cena za fázi 121.182,- Kč

Vypracování projektové dokumentace pro provedení stavby včetně Soupisu prací oceněného a neoceněného

26%	106.444,- Kč
-sleva 20 %	- 21.289,- Kč

Cena za fázi 85.155,- Kč

Celkem 268.566,- Kč

Navýšení pracnosti na zpracování projektové dokumentace v obsahu a rozsahu podle požadavků dotačního titulu, ceny bez DPH

Individuální kalkulace členění projektové dokumentace, způsob a členění soupisů prací a další

Vypracování dokumentace pro stavební řízení včetně inženýrské činnosti

86 hod á 590,- Kč/hod 50.740,- Kč

Projektová dokumentace pro provádění stavby včetně Soupisu prací

104 hod á 590,- Kč/hod 61.360,- Kč

Celkem bez DPH 380.600,- Kč

V Turnově, dne

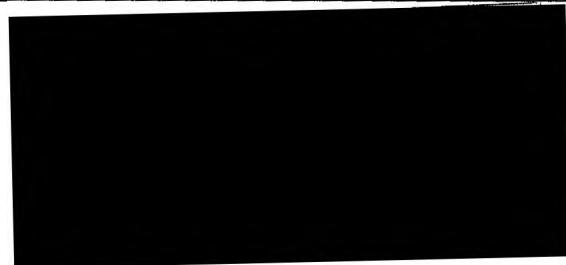
.....
Ing. Jindřich Lechovský
jednatel společnosti

Brandýs nad Labem, Panelový dům Lipová 1498-1499 - Nástavba a Revitalizace

Položka	Popis položky	Počet	Cena bez DPH	DPH	Cena celkem s DPH
předprojektová příprava	dle Smlouvy	1	143 000,00		
	dle Dodatku č.1	1	9 826,00		
	Celkem	1	152 826,00	32 093,46	184 919,46
projektová dokumentace pro územní řízení včetně inženýrské činnosti	dle Smlouvy	1	396 000,00		
	dle Dodatku č.1	1	52 403,00		
	Celkem	1	448 403,00	94 164,63	542 567,63
projektová dokumentace pro stavební povolení včetně inženýrské činnosti	dle Smlouvy	1	485 000,00		
	dle Dodatku č.1	1	171 922,00		
	Celkem	1	656 922,00	137 953,62	794 875,62
projektová dokumentace pro provádění stavby	dle Smlouvy	1	424 000,00		
	dle Dodatku č.1	1	146 515,00		
	Celkem	1	570 515,00	119 808,15	690 323,15
autorský dozor celkem	dle Smlouvy	1	40 000,00	8 400,00	48 400,00
autorský dozor - hodinová sazba včetně nákladů na dopravu		200	200,00	-	-
Celkem dle Smlouvy			1 488 000,00	312 480,00	1 800 480,00
Celkem dle Dodatku č.1			380 666,00	79 939,86	460 605,86
Celkem dle Smlouvy a Dodatku č.1			1 868 666,00	392 419,86	2 261 085,86

Celkem za plnění bez DPH	1 868 666,00
DPH 21%	392 419,86
Celkem za plnění s DPH	2 261 085,86

V Turnově, dne



SMLOUVA O DÍLO

evidenční číslo: 357/2017

uzavřená dle § 2586 a následujících zák.č. 89/2012 Sb, občanský zákoník, ve znění pozdějších předpisů

Objednatel: Město Brandýs nad Labem – Stará Boleslav
 Se sídlem: Masarykovo nám. 1 a 2, 250 01 Brandýs n. L. - Stará Boleslav
 Zastoupení: Ing. Vlastimilem Pickem – starostou města
 IČO: 00240079
 DIČ: CZ 00240079
 Bankovní spojení: [REDAKCE]
 Telefon: +420 326 909 111
 E-mail: epodatelna@brandysko.cz
 Webové stránky: <http://www.brandysko.cz>
 Datová schránka: c5hb7xy
 (dále jen jako „objednatel“)

a

Zhotovitel: DESIGN 4 – projekty staveb, s.r.o.
 Se sídlem: Sokolská 1183/43, 460 01 Liberec (provozovna: Trávnice 902, 511 01 Turnov)
 Zastoupení: [REDAKCE]
 IČO: 22801936
 DIČ: CZ22801936
 Bankovní spojení: [REDAKCE]
 Telefon: [REDAKCE]
 E-mail: [REDAKCE]
 Datová schránka: xnupuqd
 Firma zapsána v obchodním rejstříku vedeném u krajského soudu v Ústí n. L., spisová značka C 32491.
 (dále jen jako „zhotovitel“)

1. Předmět smlouvy, předmět díla

1.1. Zhotovitel se touto smlouvou zavazuje zhotovit pro objednatele řádně, včas a s odbornou péčí dílo, jak je dále popsáno a objednatel se zavazuje řádně provedené dílo převzít a zaplatit za něj cenu dle odstavce 3.1 této smlouvy. Předmětem díla je vypracování projektové dokumentace (dále též jen „PD“) na stavbu

„Brandýs nad Labem, Panelový dům Lipová 1498-99 – Nástavba a Revitalizace“

dle oddílů **A. Projektová dokumentace pro územní řízení**, **B. Projektová dokumentace pro stavební povolení**, a oddílu **C. Projektová dokumentace pro provedení stavby**, dle cenové nabídky zhotovitele ze dne 16. 11. 2017, která je, jako příloha č.01, nedílnou součástí této smlouvy (dále jen jako „nabídka“ nebo též jen jako „cenová nabídka“).

1.2. Podkladem pro vypracování PD je zadání projektové dokumentace a poptávka objednatele ze dne 07. 11. 2017 která je, jako příloha č.02, nedílnou součástí této smlouvy (dále jen jako „poptávka“ nebo též jen jako „poptávka objednatele“). Zhotovitel je povinen, se při provádění díla těmito dokumenty řídit. V případě jakéhokoli vnitřního rozporu mezi touto smlouvou a poptávkou, má přednost smlouva před poptávkou objednatele.

1.3. Zhotovitel je povinen, provést všechny stupně PD (oddíly A, B a C) a předat ji objednateli v 6-ti vyhotoveních pro projednání s dotčenými orgány (inženýrská činnost), ve 3 aktualizovaných vyhotoveních čistopisech po vydání stavebního povolení, vše v tištěné formě a v 1 vyhotovení v elektronické podobě ve formátu PDF i DWG a nulový výkaz výměr a kontrolní rozpočet, obojí v xls formátu.

- 1.4. Obsah a členění PD pro stavební povolení (DSP) je zhotovitel povinen provést v souladu a v rozsahu dle přílohy č. 5 k vyhlášce č. 499/2006 Sb., o dokumentaci staveb v platném znění, včetně zásad organizace výstavby a stanovení podmínek pro provádění stavby z hlediska BOZP podle zákona o zajištění dalších podmínek BOZP (zák. 309/2006 Sb. v platném znění).
- 1.5. Obsah a členění PD pro provedení stavby (DPS) je zhotovitel povinen provést v souladu a v rozsahu dle přílohy č. 6 k vyhlášce č. 499/2006 Sb., o dokumentaci staveb v platném znění, včetně zásad organizace výstavby a stanovení podmínek pro provádění stavby z hlediska BOZP podle zákona o zajištění dalších podmínek BOZP (zák. 309/2006 Sb. v platném znění).
- 1.6. Smluvní strany jsou povinny vyvinout maximální součinnost při projednávání PD, a to minimálně ve fázi návrhu koncepce řešení a dále před ukončením prací. Smluvní strany se dohodly, že projednávání PD bude probíhat v sídle objednatele s kontaktní osobou uvedenou v záhlaví této smlouvy.
- 1.7. PD zhotovitel zpracuje v souladu se stavebním zákonem č. 183/2006 Sb., v platném znění a příslušnými prováděcími vyhláškami a nařízeními, především č. 343/2009 Sb. o hygienických požadavcích na prostory a provoz zařízení a provozoven pro výchovu a vzdělávání dětí a mladistvých, č. 272/2011 o ochraně zdraví před nepříznivými účinky hluku a vibrací.
- 1.8. Jako součást PD zhotovitel připojí soupis stavebních prací, dodávek a služeb s výkazem výměr v rozsahu stanoveném vyhláškou č. 169/2016 Sb.
- 1.9. Součástí předmětu plnění dle této smlouvy o dílo je i autorský i technický dozor projektanta při provádění vlastní stavby a to vč. jednotlivých profesí, a to v rozsahu účasti na pravidelných kontrolních dnech alespoň 1x týdně po dobu 1 roku. Níže sjednaná cena za dílo však nezahrnuje odměnu za tento autorský dozor při realizaci vlastní stavby.

2. Lhůty plnění

- 2.1. Smluvní strany se dohodly na následujícím termínu plnění:

2.1.1.	Dokončení kompletní PD pro územní řízení (oddíl A)	do 10. 06. 2018
2.1.2.	Dokončení kompletní PD pro stavební povolení (oddíl B)	do 25. 07. 2018
2.1.3.	Dokončení dokumentace pro provedení stavby (oddíl C) včetně výkazu výměr	do 31. 07. 2018
- 2.2. Zhotovitel se současně, přesně v souladu se shora, v odstavci 2.1 této smlouvy, uvedeným harmonogramem, zavazuje, že dodrží i jednotlivé dílčí termíny plnění díla, přičemž ustanovení o smluvní pokutě dle odstavce 6.1 této smlouvy o dílo se i na takto sjednané dílčí termíny plnění díla zhotovitelem, použijí obdobně.
- 2.3. PD předá zhotovitel objednateli v sídle objednatele. Objednatel řádně dokončenou PD převezme a potvrdí podpisem v zápisu o předání a převzetí díla.

3. Cena díla

- 3.1. Cena za vypracování PD je pevná a konečná v době plnění a činí

Cena za dílo dle odstavců 2.1.1 + 2.1.2 + 2.1.3	1.488.000,- Kč bez DPH
	312.480,- Kč 21% DPH
Celková cena včetně 21% DPH	1.800.480,- Kč

- 3.2. Zhotovitel prohlašuje, že cena za provedení díla vč. všech přípravných prací zahrnuje veškeré náklady zhotovitele nutné k provedení díla, je cenou pevnou a konečnou v době plnění až do zaplacení. Cena výše uvedená není určena odhadem; ustanovení § 2612 se pro smluvní vztah založený touto smlouvou neuplatní. Zhotovitel tak není oprávněn cenu jednostranně jakýmkoli způsobem navýšit. Sjednaná cena za dílo nezahrnuje odměnu za autorský dozor při realizaci vlastní stavby.

4. Práva a povinnosti smluvních stran

- 4.1. Během provádění díla bude průběh prací objednatelem kontrolován, na základě předem smluvených termínů.
- 4.2. Objednatel se zavazuje poskytnout zhotoviteli veškerou nezbytnou součinnost k tomu, aby dílo mohlo být provedeno řádně a včas podle této smlouvy.
- 4.3. Nastane-li u některé ze smluvních stran skutečnost bránící řádnému plnění této smlouvy, je povinna to bez zbytečného odkladu oznámit druhé smluvní straně a vyvolat jednání smluvních stran za účelem neodkladného napravení či stanovení adekvátního plánu k pokračování plnění této smlouvy.
- 4.4. Zhotovitel se zavazuje, že veškeré informace, které získá od objednatele při plnění této smlouvy nebo během plnění této smlouvy, nesdělí jakékoli další osobě ani je nijak, byť v pozměněné podobě, nepoužije; to neplatí, jde-li o informace veřejně známé.
- 4.5. K výkonu inženýrské činnosti, vystaví objednatel pro zhotovitele plnou moc k zastupování při jednáních s účastníky stavebního řízení a dotčenými orgány.
- 4.6. Zhotovitel odpovídá objednateli za vady stavby, prokáže-li se, že vadu stavby způsobila jen chyba ve stavební dokumentaci, která je předmětem této smlouvy o dílo.
- 4.7. Zhotovitel zaručuje, že výkaz výměr DPS bude úplný a bude odpovídat výkresové části projektové dokumentace včetně technické zprávy a všech tabulkových příloh předmětné projektové dokumentace. Zhotovitel zejména odpovídá objednateli za škody způsobené vadným plněním sjednaného díla (projektové dokumentace), které objednateli vzniknou v důsledku takového vadného plnění zhotovitele, zejména pak za ty škody, které vzniknou v důsledku vzájemného nesouladu jednotlivých částí díla (výkresová část, textová část, výkaz výměr).

5. Platební podmínky

- 5.1. Zhotovitel vystaví fakturu - daňový doklad na cenu díla do 2 dnů od předání a převzetí řádně provedené PD.
- 5.2. Daňové doklady budou obsahovat náležitosti dle platných právních předpisů a budou mimo jiné označeny i číslem této smlouvy přiděleným objednatelem. Součástí faktury na PD bude zápis o předání a převzetí PD podepsaný objednatelem.
- 5.3. Pokud daňové doklady nebudou mít všechny sjednané náležitosti, je objednatel oprávněn je vrátit a nedostává se tím do prodlení s platbou.
- 5.4. Splatnost daňových dokladů je 21 kalendářních dnů po jejich doručení na adresu objednatele.

6. Smluvní pokuty a záruka

- 6.1. V případě prodlení zhotovitele s předáním dokončené PD proti termínům uvedeným v odstavci 2.1 této smlouvy vznikne objednateli nárok na smluvní pokutu ve výši 0,1% z ceny díla bez DPH za každý den prodlení.
- 6.2. Jestliže některá ze smluvních stran bude v prodlení s peněžitým plněním dle této smlouvy nebo s peněžitým plněním, ke kterému bude povinna v souvislosti se závazky plynoucími z této smlouvy, bude povinna zaplatit druhé straně úrok z prodlení ve výši 0,1 % z dlužné částky za každý započatý den prodlení.
- 6.3. Uhrazení oprávněných smluvních pokut lze provést již zápočtem proti ceně díla.
- 6.4. Uhrazením smluvní pokuty není dotčeno právo objednatele na náhradu škody.
- 6.5. Zhotovitel poskytuje objednateli záruku na PD. Záruční lhůta počne běžet předáním PD a uplyne 36 měsíců od uvedení stavby do provozu.

7. Další ujednání

- 7.1. Tato smlouva o dílo je závazná i pro univerzální právní nástupce obou smluvních stran. Dojde-li k této skutečnosti, sdělí si ji smluvní strany písemně do 10 dnů poté, co nastala.
- 7.2. Zhotovitel podpisem této smlouvy bere na vědomí, že objednatel je oprávněn užívat předmět díla podle této smlouvy bez omezení.
- 7.3. V případě, že v době provádění předmětu díla dojde ke změně jeho rozsahu nebo ke změně dohodnuté koncepce z důvodu na straně objednatele, bude sjednaná doba plnění podle odstavce 2.1 a cena díla podle odstavce 3.1 této smlouvy po vzájemné dohodě smluvních stran upravena dodatkem ke smlouvě.
- 7.4. Smluvní strany se dohodly, že smlouvu lze měnit a doplňovat pouze písemně dodatky k této smlouvě podepsanými oprávněnými zástupci obou smluvních stran.
- 7.5. Vlastnictví k PD přechází na objednatele protokolárním předáním, převzetím a zaplacením úplné a bezvadné PD.
- 7.6. Otázky vztahů vzniklých mezi smluvními stranami z této smlouvy v této smlouvě výslovně neřešené se řídí příslušnými ustanoveními zákona č. 89/2012 Sb., občanského zákoníku.
- 7.7. Tato smlouva se uzavírá až po úplném konsenzu o všech náležitostech smlouvy. V souladu s ust. § 1740 odst. 3 zákona č. 89/2012 Sb., občanského zákoníku smluvní strany tímto vylučují jakékoliv dodatky, výhrady, omezení nebo odchylky od znění této smlouvy.
- 7.8. Smlouva je sepsána ve 3 stejnopisech. Objednatel obdrží po 2 vyhotoveních, zhotovitel vyhotovení jedno.
- 7.9. Tato smlouva nabývá platnosti podpisem oběma smluvními stranami a účinnosti dnem jejího zveřejnění v registru smluv
- 7.10. Smluvní strany berou na vědomí, že tato smlouva podléhá podmínkám a omezením dle zákona č. 340/2015 Sb. o zvláštních podmínkách účinnosti některých smluv, zveřejňování těchto smluv a o registru smluv. Objednatel je povinen zaslat tuto smlouvu ministerstvu vnitra k uveřejnění prostřednictvím registru smluv bez zbytečného odkladu nejpozději však do 30 dnů od uzavření této smlouvy.
- 7.11. Zhotovitel je povinen a zavazuje se na vyžádání poskytnout v souladu s ust. §2 písm. e) zákona 320/2001 Sb. o finanční kontrole subjektům provádějícím audit či kontrolu objednavatele. Všechny nezbytné informace a doklady týkající se činností zhotovitele spojených s prováděním díla dle této smlouvy.

Přílohy:

01. Cenová nabídka zhotovitele ze dne 16. 11. 2017

02. Poptávka objednatele ze dne 07. 11. 2017


 V..... dne - 3 -01- 2018



Objednatel
Město Brandýs nad Labem - Stará Boleslav
 Ing. Vlastimil Pícek
 starosta města

Schváleno
 RM dne 30.11.2017

Nabídková cena

Brandýs nad Labem, Panelový dům Lipová 1498-1499 - Nástavba a Revitalizace

Položka	Popis položky	Počet	Cena bez DPH	DPH	Cena celkem s DPH
předprojektová příprava	dle Výzvy respektive Zadávací dokumentace	1	143 000,00	30 030,00	173 030,00
projektová dokumentace pro územní řízení včetně inženýrské činnosti	dle Výzvy respektive Zadávací dokumentace	1	396 000,00	83 160,00	479 160,00
projektová dokumentace pro stavební povolení včetně inženýrské činnosti	dle Výzvy respektive Zadávací dokumentace	1	485 000,00	101 850,00	586 850,00
projektová dokumentace pro provádění stavby	dle Výzvy respektive Zadávací dokumentace	1	424 000,00	89 040,00	513 040,00
autorský dozor celkem	dle Výzvy respektive Zadávací dokumentace	1	40 000,00	8 400,00	48 400,00
autorský dozor - hodinová sazba včetně nákladů na dopravu		200	200,00	-	-
			1 488 000,00	312 480,00	1 800 480,00

Celkem za plnění bez DPH	1 488 000,00
DPH 21%	312 480,00
Celkem za plnění s DPH	1 800 480,00

V Turnově dne 16. 11. 2017

