



## **Darovací smlouva**

**4/18/0160**

(uzavřená dle ust. § 2055 a násl. zák. č. 89/2012 Sb., občanský zákoník)

### **Jednota bratrská**

se sídlem Boženy Němcové 54/9

460 05 Liberec 5

IČ: 47475111

zastoupená na základě plné moci panem Vojtěchem Briestenským

(dále jen jako „dárce“)

a

### **statutární město Liberec**

se sídlem nám. Dr. E. Beneše 1/1

460 59 Liberec 1

IČ: 00262978

zastoupené Tiborem Batthyánym, primátorem města

(dále jen jako „obdarovaný“)

(dárce a obdarovaný společně označováni také jako „smluvní strany“)

uzavírají na základě úplného a vzájemného konsensu o všech níže uvedených ustanoveních  
níže uvedeného dne měsíce a roku následující

Darovací smlouvu  
(dále jen „smlouva“):

## **I.**

### **Předmět darování**

1. Dárce je výlučným vlastníkem stavebního objektu, konkrétně chodníku s krytem z betonové zámkové dlažby (dále jen „stavební objekt“), který je umístěn na pozemcích:
  - p. p. č. 1018, o výměře 311 m<sup>2</sup> ve vlastnictví Jednoty bratrské, Liberec, k.ú. Liberec, 682 039, obec Liberec, vedeno Katastrálním úřadem pro Liberecký kraj, Katastrální pracoviště Liberec na LV č. 1626.
  - p. p. č. 1016/1, o výměře 23 926 m<sup>2</sup> ve vlastnictví statutárního města Liberec, k.ú. Liberec, 682039, obec Liberec, vedeno Katastrálním úřadem pro Liberecký kraj, Katastrální pracoviště Liberec na LV č. 1.
2. Na základě geometrického plánu číslo 5429-269/2017 ze dne 2. 11. 2017, jenž je nedílnou součástí této Smlouvy (dále též „geometrický plán“), se z pozemku p.č. 1018 o výměře 311 m<sup>2</sup> oddělil díl a) o výměře 4 m<sup>2</sup> Předmětem darování dle této smlouvy je stavební objekt a díl a) o výměře 4 m<sup>2</sup> oddělený z pozemku p.č. 1018 včetně jeho součástí a

*příslušenství (dále jen „dar“). Dar je zakreslen ve výkrese, který tvoří přílohu č.1 této smlouvy.*

## **II. Darování**

1. *Obdarovaný prohlašuje, že uvedený dar do svého výlučného vlastnictví přijímá.*
2. *Vlastnické právo ke stavebnímu objektu přejde na obdarovaného jeho předáním, o čemž bude sepsán předávací protokol podepsaný oběma smluvními stranami. Vlastnické právo k pozemku p. č. 1018, díl a, k.ú. Liberec přejde na obdarovaného vkladem vlastnického práva do katastru nemovitostí.*
3. *Návrh na zahájení řízení o povolení zápisu vkladu vlastnického práva obdarovaného k převáděnému pozemku do katastru nemovitostí podává obdarovaný. Správní poplatek za vklad vlastnického práva do katastru nemovitostí uhradí obdarovaný.*
4. *Dárce současně výslovně prohlašuje, že se vzdává jakýchkoliv nároků na úhradu účelně vynaložených nákladů na provedení převáděné stavby na pozemku obdarovaného. Dárce se zavazuje neuplatňovat po obdarovaném žádné nároky na náhrady či vyrovnání související s provedením převáděné stavby na pozemcích obdarovaného a s technickým zhodnocením stávající infrastruktury vlastněné obdarovaným.*

## **III. Další ujednání**

1. *Smluvní strany souhlasně prohlašují, že jim nejsou známy žádné překážky či okolnosti, které by bránily volnému nakládání s darem.*
2. *Smluvní strany souhlasně prohlašují, že hodnota daru činí 155 054,- Kč včetně DPH (slovy: Jednostopadesátpěttisíc padesátčtyřikorun českých).*
3. *Dárce prohlašuje, že darovaná stavba je vybudována podle příslušných norem ČSN a platných technických předpisů (a to včetně technických podmínek vydávanými Ministerstvem dopravy) a nařízení.*
4. *Dárce se zavazuje, že současně s darem předá obdarovanému tyto doklady a podklady:*
  - ✓ *popis všech změn oproti dokumentaci ke stavebnímu povolení, veškeré změny musí být písemně odsouhlasené projektantem stavby*
  - ✓ *realizační dokumentaci stavby odsouhlasenou odborem technické správy veřejného majetku*
  - ✓ *geodetické zaměření skutečného provedení stavby včetně geometrického plánu a návrhu případné majetkoprávní operace*
  - ✓ *hutnící zkoušky asfaltovaných obalovaných směsí, hutnící zkoušky zemní pláně, a konstrukčních vrstev kameniva*
  - ✓ *souhlasné vyjádření Sdružení pro integraci zdravotně postižených osob (NIPI) k provedeným komunikacím*
  - ✓ *atesty na zabudované materiály*



- ✓ kolaudační rozhodnutí (kolaudační souhlas) na stavbu
  - ✓ doklady vyžadované resortním systémem řízení jakosti
5. Touto smlouvou postupuje dárce na obdarovaného práva vyplývající z odpovědnosti za vady zhotovitele dle uzavřené smlouvy o dílo 55/2016 ze dne 27. 6. 2016 a dále práva vyplývající ze smluvní záruky na předanou stavbu či její část v délce 36 měsíců ode dne jejího předání obdarovanému, kterou se dárce zavázal poskytnout obdarovanému uzavřením plánovací smlouvy číslo 7/16/0107 ze dne 21. 12. 2016.

#### IV. Závěrečná ustanovení

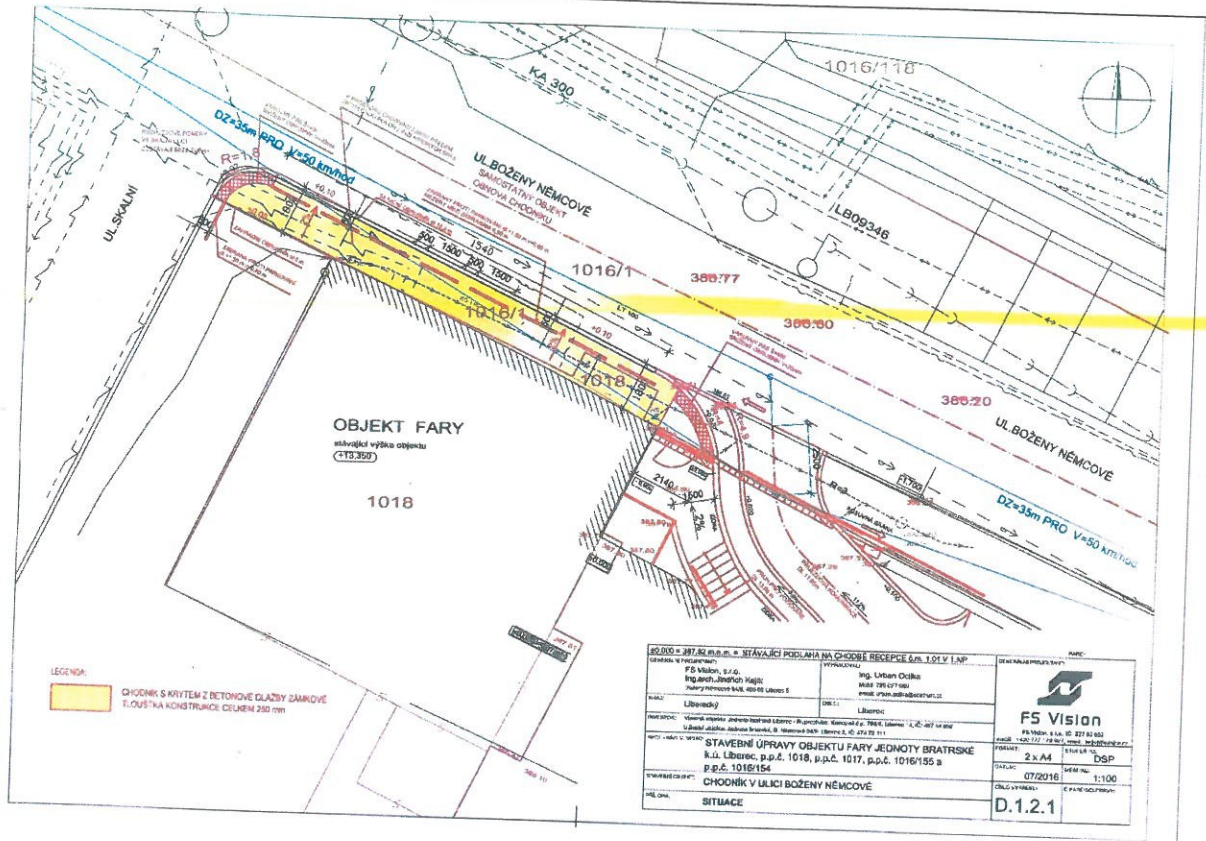
1. Tuto smlouvu je možné měnit pouze písemnou dohodou smluvních stran formou písemných číslovaných dodatků.
2. Tato smlouva je sepsána ve dvou vyhotoveních, z nichž každý účastník smlouvy obdrží po jednom vyhotovení.
3. Práva a povinnosti stran výslovně touto smlouvou neupravená se řídí obecně závaznými právními předpisy, zejména úpravou obsaženou v občanském zákoníku.
4. Smluvní strany prohlašují, že v případě, že by kdykoliv v budoucnu bylo shledáno některé ustanovení této smlouvy neplatné nebo neúčinné, zůstávají ostatní v platnosti. Při posuzování takto neplatného nebo neúčinného ustanovení se použijí ustanovení zákona jeho povaze nejbližší. Smluvní strany se zavazují upravit svůj vztah přijetím jiného ustanovení, které svým výsledkem nejlépe odpovídá záměru ustanovení neplatného nebo neúčinného, a to formou dodatku k této smlouvě. Nesplní-li některá ze smluvních stran povinnost uzavřít dodatek ke smlouvě, může se kterákoliv ze smluvních stran obrátit na soud s návrhem na určení obsahu takového dodatku. Za nesplnění povinnosti uzavřít dodatek je považováno i to, že některá ze smluvních stran je ochotna uzavřít dodatek, avšak za podmínku, které ji oproti původnímu ujednání nespravedlivě zvýhodňují.
5. Tato smlouva byla projednána a schválena usnesením číslo 170/2018 na 6. zasedání zastupitelstva města konaném dne 28. 6. 2018.
6. Smluvní strany prohlašují, že si smlouvu přečetly, jejímu obsahu rozumí a na důkaz vůle být touto smlouvou vázány připojují své podpisy.
7. Smluvní strany souhlasí, že tato smlouva může být zveřejněna na webových stránkách statutárního města Liberec ([www.liberec.cz](http://www.liberec.cz)), s výjimkou osobních údajů fyzických osob uvedených v této smlouvě.
8. Smluvní strany berou na vědomí, že tato smlouva bude uveřejněna v registru smluv podle zákona č. 340/2015 Sb., o zvláštních podmínkách účinnosti některých smluv, uveřejňování těchto smluv a o registru smluv (zákon o registru smluv).
9. Smluvní strany berou na vědomí, že jsou povinny označit údaje ve smlouvě, které jsou chráněny zvláštními zákony (obchodní, bankovní tajemství, osobní údaje, ...) a nemohou

*být poskytnuty, a to šedou barvou zvýraznění textu. Neoznačení údajů je považováno za souhlas s jejich uveřejněním a za souhlas subjektu údajů.*

*10. Smlouva nabývá účinnosti nejdříve dnem uveřejnění v registru smluv podle § 6 odst. 1 zákona č. 340/2015 Sb., o zvláštních podmínkách účinnosti některých smluv, uveřejňování těchto smluv a o registru smluv (zákon o registru smluv).*

*11. Smluvní strany berou na vědomí, že plnění podle této smlouvy poskytnutá před její účinností jsou plnění bez právního důvodu a strana, která by plnila před účinností této smlouvy, nese veškerou odpovědnost za případné škody takového plnění bez právního důvodu, a to i v případě, že druhá strana takové plnění přijme a potvrdí jeho přijetí.*

Príloha č. 1 – Situační výkres



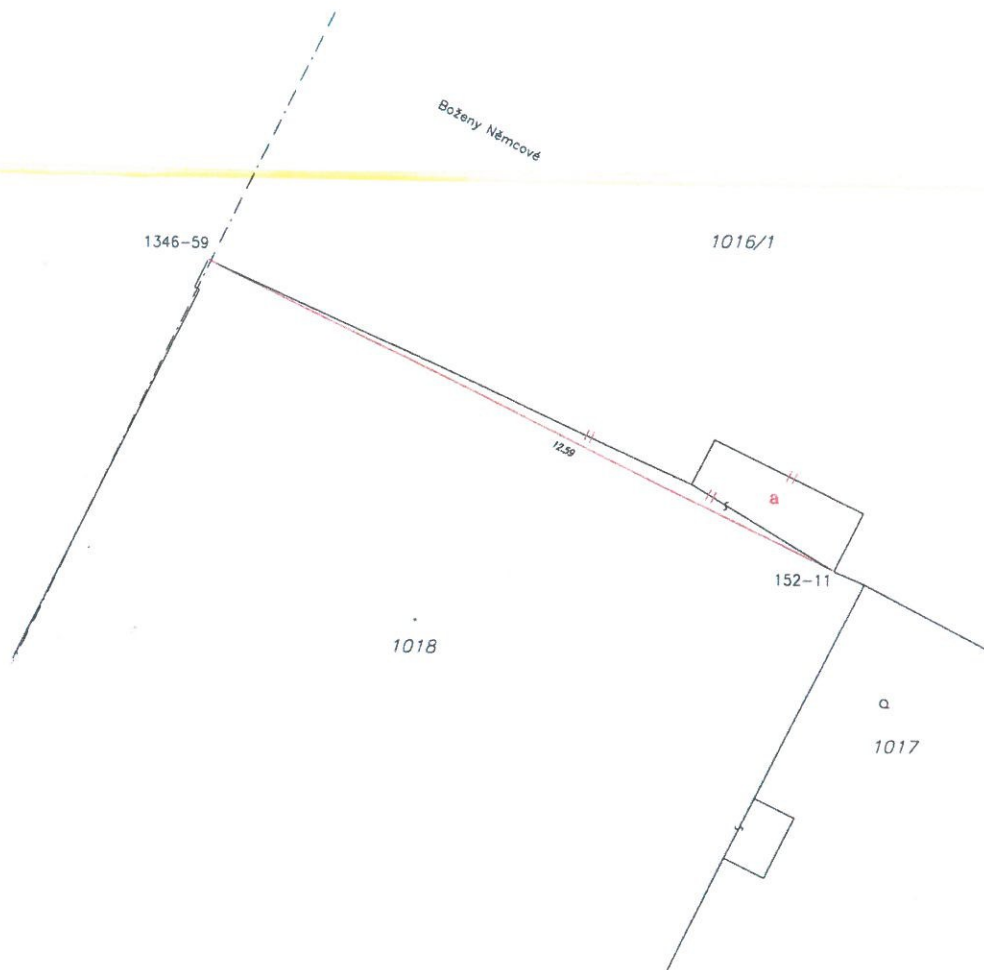
LEGENDA

CHODNÍK S KRYTÍM Z BETONOVÉ DLAŽBY ZÁMKOVÉ  
 TLOUŠŤNÁ KONSTRUKCE, ČIŘENÍ 250 mm

62.000 = 387,82 m <sup>2</sup> m. a. n. e. STÁVAJÍCÍ PODLAHA NA CHODBE RESEPSKÉ G. 1.01 V I. NP G. 1.01 V I. NP G. 1.01 V I. NP Ing. Urban Orlík Mladá Boleslav email: orlik@orbol.cz		DOKUMENTACE D.1.2.1
F. S. Vision, s. r. o. Ing. arch. Jiří Pichl, Ing. arch. Jiří Pichl Liberecký kraj, 460 02 Liberec 2	D. 1.2.1 Liberec	F. S. Vision IČ: 257 51 822 DIČ: CZ25751822 DIČ: CZ25751822
STAVEBNÍ ÚPRAVY OBJEKTU FARY JEDNOTY BRATRSKÉ n. l. Liberec, p. p. č. 1018, p. p. č. 1017, p. p. č. 1016/155 a p. p. č. 1016/154		
CHODNÍK V ULICI BOŽENY NĚMCOVÉ		D. 1.2.1
SITUACE		D. 1.2.1







Seznam souřadnic (S-JTSK)

Číslo bodu	Souřadnice pro zápis do KN			Souřadnice určené měřením		
	Y	X	kód kv.	Y	X	Poznámka
152-11	687568.14	974240.62	3			
1346-59	687579.50	974235.16	3			