

SMLOUVA O DÍLO

č. 6440-0004-2018-037

Níže uvedeného dne, měsíce a roku, smluvní strany:

1. Česká republika – Ministerstvo obrany

Sídlo: Tychonova 221/1, 160 01 Praha 6

IČO: 60162694

DIČ: CZ60162694

Bankovní spojení: [REDACTED]

Číslo účtu: [REDACTED]

Za kterou jedná: Ing. Zdenko Pohranc, vedoucí oddělení provozu Praha odboru provozu nemovité infrastruktury Agentury hospodaření s nemovitým majetkem, oprávněný k jednání ve smyslu ustanovení § 7 odst. 2) zák. č. 219/2000 Sb., o majetku České republiky a jejím vystupování v právních vztazích, ve znění pozdějších předpisů

Kontaktní osoba:

- ve věcech smluvních: Ing. Zdenko Pohranc, vedoucí OdP Praha, [REDACTED]

- ve věcech technických: [REDACTED]

- ve věcech BOZP na staveništi: [REDACTED]

Fax: [REDACTED]

E-mail: [REDACTED]

Datová schránka: hjyaavk

Adresa pro doručování: PS 0004 Praha, Mladoboleslavská 300, Praha 9, PSČ 197 00
dále také jen „objednatel“ na straně jedné

a

2. AT Finstav s.r.o.

zapsaná v obchodním rejstříku vedeném u Krajským soudem v Plzni, oddíl C, vložka 22815

Sídlo: Plzeň, Tylova 57, PSČ 301 00

IČO: 28049845

DIČ: CZ28049845

Bankovní spojení: [REDACTED]

Číslo účtu: [REDACTED]

Zastoupená: Andrea Tomanová, jednatelka

Kontaktní osoba:

- ve věcech smluvních: Andrea Tomanová, [REDACTED]

- ve věcech technických: Andrea Tomanová [REDACTED]

Fax: [REDACTED]

E-mail: [REDACTED]

Datová schránka: 6p6nu7j

Adresa pro doručování: AT Finstav s.r.o., Tylova 1/57, 301 00 Plzeň

dále také jen „zhotovitel“ na straně druhé

podle § 2586 a násl. zákona č. 89/2012 Sb., občanský zákoník (dále také jen „OZ“), uzavírají na plnění veřejné zakázky malého rozsahu tuto smlouvu o dílo (dále také jen „smlouva“):

Článek 1 Účel smlouvy

Účelem této smlouvy je zajištění řádného stavebně technického stavu objektu administrativní budovy AHNM, Hradební 772/12, Praha 1 - Staré Město.

Článek 2 Předmět smlouvy

- 2.1. Předmětem smlouvy je závazek zhotovitele provést pro objednatele dílo s názvem: „ PS 0004- Stavební opravy“, kterým se rozumí souhrn následujících plnění:
 - 2.1.1. Realizace dodávek a prací souvisejících s provedením výše uvedeného díla, které jsou nutné k provedení díla.
 - 2.1.2. Zajištění ekologické likvidace vzniklých odpadů v souladu s platnými právními předpisy.
 - 2.1.3. Provedení všech potřebných zkoušek ověřujících řádné provedení díla, prokazující bezpečný provoz a funkčnost díla včetně předání všech dokladů.
 - 2.1.4. **Zpracování časového harmonogramu prací** - zhotovitel je povinen předat objednateli harmonogram do 5 pracovních dnů od účinnosti smlouvy. Harmonogram bude v souladu s položkami cenové nabídky (příloha č. 2 smlouvy). Po odsouhlasení ze strany objednatele (kontaktní osoby pro věci technické) je tento harmonogram závazný a nelze jej jednostranně změnit.
- 2.2. Podrobná specifikace díla podle čl. 2.1. smlouvy je obsažena v zadání výběrového řízení „PS 0004 – Stavební opravy“, s.č. N006/18/V00008824, v příloze č. 1 - Upřesnění podmínek realizace veřejné zakázky, která je nedílnou součástí této smlouvy.
- 2.3. V rámci plnění této smlouvy zhotovitel zabezpečí všechny další související práce, nezbytné k řádnému dokončení díla. Všechny práce související s prováděním díla (včetně všech poplatků a kaucí), které podle tohoto odstavce je zhotovitel povinen zabezpečit, jsou kryty cenou díla.
- 2.4. Zhotovitel prohlašuje, že má odbornost odpovídající plnění předmětu díla podle smlouvy a že se za využití svých odborných znalostí a zkušeností pečlivě a podrobně seznámil s místem plnění, smluvní dokumentací, věcmi a podklady, které předal objednatel, a pokyny, které sdělil objednatel, zkontroloval je a prohlašuje, že:
 - a) si vyjasnil případné nejasnosti, zjištěné vady, rozpory, opomenutí, neúplné popisy, připomínky a jiné jejich nedostatky;
 - b) neshledal ke dni uzavření smlouvy jejich nevhodnost, které by překážely řádnému zahájení, provádění a dokončení plnění smlouvy;
 - c) neshledal ke dni podpisu smlouvy žádné nedostatky či rozpory v předané dokumentaci zejména rozpory mezi jednotlivými částmi předané dokumentace nebo jiné vady, které by neumožňovaly provedení předmětu této smlouvy;
 - d) neshledal žádné závady v rozsahu svého plnění, které by bránily splnění smlouvy, dokončení díla, jeho bezvadnému provozu nebo by byly v rozporu s platnými obecně závaznými právními předpisy, technickými předpisy, technickými pravidly nebo požadovanou úrovní výsledné kvality či parametry díla;
 - e) má k dispozici všechny podklady a informace potřebné k provedení a dokončení díla.
 Zhotovitel objednateli odpovídá za veškeré po podpisu smlouvy zjištěné vady, rozpory či nedostatky, které měl a mohl s vynaložením odborné péče zjistit podle tohoto ustanovení smlouvy před jejím podpisem.
- 2.5. Zhotovitel se zavazuje provést na své náklady a nebezpečí dílo popsané v tomto článku smlouvy a řádně a včas je předat objednateli ve lhůtě podle čl. 4 smlouvy. Objednatel se zavazuje řádně provedené dílo převzít a zaplatit za ně cenu podle čl. 3 smlouvy.
- 2.6. Zhotovitel se dále zavazuje provést **případné další dodatečné práce**, nutné k řádnému zpracování nebo dokončení předmětu smlouvy, jejichž potřebnost ke splnění účelu této smlouvy je objektivně doložena a vyvstala až v průběhu plnění díla a jejichž potřebnost nebylo možné při vynaložení náležité péče předvídat před uzavřením smlouvy (dále také jen „vícepráce“).

- 2.7. Smluvní strany se dále dohodly, že pokud v průběhu provádění díla bude zjištěno, že některé práce, činnosti a dodávky obsažené v cenové nabídce nejsou nutné k řádnému provedení díla (dále také jen „méněpráce“), nebudou zhotovitelem provedeny a fakturovány.

Článek 3 Cena za dílo

- 3.1. Smluvní strany se ve smyslu zákona č. 526/1990 Sb., o cenách, ve znění pozdějších předpisů, dohodly na celkové, nejvýše přípustné ceně za dílo, specifikované v článku 2 smlouvy, a to ve výši:

475.305,84 Kč bez DPH

(Slovy: Čtyřistasedmdesátpěttisícřístapět 84/100 korun českých).

- 3.2. K celkové ceně díla bez DPH bude účtována daň z přidané hodnoty ve výši platné v době poskytnutí zdanitelného plnění. V době uzavření této smlouvy je zákonem stanovena sazba DPH ve výši 21 %, což činí 99.814,23 Kč a celková cena za dílo včetně DPH tedy činí **575.120,07 Kč**.
- 3.3. Podrobná skladba ceny za dílo podle této smlouvy a jednotkové ceny a celková cena jsou uvedeny v cenové nabídce v příloze č. 2 této smlouvy. V těchto cenách jsou již zahrnuty veškeré náklady zhotovitele spojené s plněním této smlouvy (všechny práce, činnosti a dodání věcí nezbytných pro řádné provedení a dokončení díla a odstranění všech jeho vad a splnění ostatních povinností zhotovitele plynoucích z této smlouvy).
- 3.4. Zhotovitel má podle této smlouvy právo na zaplacení ceny pouze skutečně provedených prací a poskytnutých dodávek. Práce a dodávky, které nebudou provedeny, nebudou zhotovitelem účtovány a cena za tyto práce a dodávky bude v souladu s cenovou nabídkou (v příloze č. 2 smlouvy) od celkové ceny odečtena.
- 3.5. Celkovou cenu díla bez DPH lze překročit pouze za předpokladu sjednání dodatku k této smlouvě, a to na základě zadání nové veřejné zakázky.
- 3.6. Cena díla může být zvýšena dohodou smluvních stran pouze v případě víceprací podle čl. 2.7. smlouvy. Povinnost realizovat vícepráce a právo na jejich úhradu má zhotovitel až po uzavření dodatku k této smlouvě.
- 3.7. Potřebu provedení víceprací a jejich vymezení (formou výkazu výměr, popř. s výkresovou dokumentací) je zhotovitel povinen písemně oznámit objednateli bez zbytečného odkladu. Požadavek na změny ze strany objednatele (vícepráce a záměny materiálů, prvků a hmot) není zhotovitel oprávněn odmítnout v případě, že nebude v rozporu s účelem a předmětem této smlouvy.
- 3.8. Případné vícepráce budou oceňovány takto:
- a) v případě položky obsažené v cenové nabídce bude použita jednotková cena z cenové nabídky;
 - b) v ostatních případech budou vícepráce oceňovány podle katalogů popisů a směrných cen stavebně montážních prací ÚRS Praha, a.s., platných v době realizace těchto prací, případně individuální kalkulací nákladů prací neobsažených v těchto cenících. Agregované položky nejsou přípustné.

Článek 4 Čas a místo plnění

- 4.1. Termín předání a převzetí staveniště: bez zbytečného odkladu, nejpozději do 5 pracovních dnů od účinnosti smlouvy. Zhotovitel je povinen v souladu s čl. 12.1. smlouvy vyřídit si v dostatečném předstihu potřebná povolení ke vstupu a vjezdu osob a vozidel do vojenského objektu.
Termín předání zhotovitel dohodne s kontaktní osobou objednatele pro věci technické uvedenou v záhlaví smlouvy.
- 4.2. Termín zahájení plnění: dnem předání a převzetí staveniště.
- 4.3. Termín pro dokončení stavebních prací a pro předání a převzetí díla: nejpozději do 60 kalendářních dnů od účinnosti smlouvy. Tento termín lze prodloužit pouze na základě dodatku

ke smlouvě po dohodě smluvních stran, v případě nutnosti provést vícepráce, nebo v případě výskytu skutečností, které nebylo objektivně možné v době uzavření smlouvy předvídat, které po přechodnou dobu bránily v provádění díla a které vznikly bez zavinění na straně zhotovitele.

- 4.4. Pracovní doba: v pracovní dny od 07:00 – do 16:00 hodin, v pátek do 13:30 hodin, soboty, neděle a státní svátky od 07:00 – do 16:00 po dohodě s uživatelem
- 4.5. Místem plnění je objekt administrativní budovy AHNM ve správě PS 0004 Praha
 [REDACTED]
 - stavební objekt: I.č. 001 – administrativní budova v k.ú. Staré Město, obec Praha, p.č. 848 zapsáno na LV č. 581 vedeném u Katastrálního úřadu pro hlavní město Praha, Katastrální pracoviště Praha.

Článek 5 Podmínky provádění díla

- 5.1. Objednatel pověřil jako svého zástupce:
- a) k předání staveniště;
 - b) poskytnutí nezbytné součinnosti zhotoviteli;
 - c) provádění kontroly postup realizace a kvality prováděného díla ve smyslu § 2593 a § 2626 OZ;
 - d) odsouhlasení soupisu provedených prací a dodávek a
 - e) převzetí dokončeného díla osobu uvedenou v záhlaví smlouvy jako kontaktní osobu ve věcech technických.
- 5.2. O předání věci k provedení díla bude sepsán zápis, který bude obsahovat informace o tom, co a v jakém stavu a rozsahu bylo předáno, kdo předal a převzal, kdy a kde k převzetí došlo.
- 5.3. Zhotovitel je povinen zabezpečit bezplatné skladování a zajištění převzatých věcí k provedení díla a již zhotovených částí díla proti ztrátám, odcizení a poškození, a to až do doby jejich předání objednateli.
- 5.4. Funkci technika ve věcech bezpečnosti a ochrany zdraví při práci (dále také jen „BOZP“) vykonává za objednatele Ing. Vladislav Bezděka.
- 5.4.1. Osoba oprávněná jednat ve věcech BOZP za objednatele na staveništi:
- a) je oprávněna upozorňovat zhotovitele na nedostatky v uplatňování požadavků na bezpečnost a ochranu zdraví při práci zjištěné na staveništi převzatém zhotovitelem stavby a vyžadovat bezodkladně zjednání nápravy;
 - b) je oprávněna dávat závazné podněty a ukládat opatření k zajištění bezpečnosti a ochrany zdraví při práci a při stanovování pracovních nebo technologických postupů;
 - c) je oprávněna kontrolovat zabezpečení obvodu staveniště, včetně vstupu a vjezdu na staveniště;
 - d) organizuje termíny kontrolních dnů za účasti zhotovitele nebo osoby jím pověřené;
 - e) provádí zápisy o zjištěných nedostatcích v bezpečnosti a ochraně zdraví při práci na staveništi, na něž upozornila zhotovitele, a dále zapisuje údaje o tom, zda a jakým způsobem byly tyto nedostatky odstraněny.
- 5.4.2. Zhotovitel je povinen nejpozději do 8 kalendářních dnů před zahájením prací na staveništi písemně informovat technika ve věcech BOZP o pracovních technologických postupech, které pro realizaci zvolil, o řešení rizik vznikajících při těchto postupech, včetně opatření přijatých k jejich odstranění. Zhotovitel díla bude provádět na pokyn technika ve věcech BOZP na stavbě veškerá opatření z hlediska zajištění bezpečnosti a ochrany zdraví při práci v souladu s ustanoveními zákona č. 309/2006 Sb., ve znění pozdějších předpisů a nařízením vlády č. 591/2006 Sb., o bližších minimálních požadavcích na bezpečnost a ochranu zdraví při práci na staveništích. Náklady zhotovitele díla na zajištění bezpečnosti a ochrany zdraví při práci v souladu s ustanoveními zákona č. 309/2006 Sb., ve znění pozdějších předpisů a nařízením vlády č. 591/2006 Sb., jsou zahrnuty v celkové ceně díla. V případě zjištění ze strany Státního úřadu inspekce práce, místně příslušného oblastního inspektorátu práce, že byla na stavbě provedena nedostatečná opatření k zajištění bezpečnosti a ochrany zdraví při práci a bude-li objednateli udělena pokuta, bude tato pokuta brána jako škoda způsobená objednateli ze strany

- zhotovitele a zhotovitel uhradí objednateli částku stejné výše jako je pokuta.
- 5.4.3. Zhotovitel se zavazuje k součinnosti ve věcech BOZP i za své poddodavatele.
 - 5.5. Při předání staveniště bude zhotovitel seznámen s podmínkami provádění stavebních prací v objektech (na pozemcích) objednatele, s hranicí staveniště, připojovacími body elektrické energie, vody, kanalizace atd., se zákresy známých tras podzemních vedení inženýrských sítí a nadzemních rozvodů a zařízení.
 - 5.6. Zhotovitel je povinen seznámit se při protokolárním převzetí staveniště s rozmístěním a trasou podzemních a nadzemních vedení na staveništi, která nejsou předmětem díla, a tato vhodným způsobem ochránit, aby prováděním díla nedošlo k jejich poškození. Zhotovitel je povinen dodržovat všechny podmínky správců inženýrských sítí a nese odpovědnost za škody vzniklé v důsledku jejich nedodržení.
 - 5.7. Zhotovitel je povinen po celou dobu provádění díla dodržovat na převzatém staveništi a na přístupových komunikacích (budou specifikovány při předání staveniště čistotu a pořádek. Přístupové komunikace musí zůstat trvale průjezdné (popř. průchodné), v případě jejich poškození uvede zhotovitel tyto komunikace do původního stavu před poškozením. Pokud zhotovitel tyto komunikace znečistí, je povinen provést neprodleně jejich úklid. Zhotovitel odstraní zařízení staveniště a vyklidí prostor zařízení staveniště nejpozději do dne předání a převzetí dokončeného díla.
 - 5.8. Převzetím staveniště zhotovitel přebírá v plném rozsahu odpovědnost za dodržování příslušných právních předpisů v oblasti bezpečnosti a ochrany zdraví při práci, požární ochrany, ochrany životního prostředí, hygieny a ekologie ve stavbu dotčených prostorech včetně přístupových komunikací do těchto prostor.
 - 5.9. Při provádění díla je zhotovitel povinen vést stavební deník, do kterého bude průběžně zapisovat skutečnosti důležité pro vedení díla, zejména převzetí staveniště, výzvu k prověření zakrývaných prací, svolání kontrolního dne, vyklizení staveniště. Zápisy ve stavebním deníku se nepovažují za změnu smlouvy, ale slouží i jako podklad pro vypracování doplňků a změn smlouvy. Během pracovní doby musí být deník na staveništi trvale přístupný oprávněným osobám. Zhotovitel je povinen předat objednateli při předání díla originál stavebního deníku.
 - 5.10. Kontaktní osoba objednatele pro věci technické je oprávněna sledovat obsah stavebního deníku a k zápisům zhotovitele připojovat své stanovisko. Nesouhlasí-li zástupce zhotovitele pro věci technické se zápisem zástupce objednatele do stavebního deníku, musí k tomuto zápisu připojit své stanovisko nejpozději do 3 pracovních dnů, jinak platí, že se zněním zápisu souhlasí. Dojde-li k rozporu, budou tyto řešeny v přiměřené lhůtě dohodou smluvních stran.
 - 5.11. Objednatel je oprávněn přerušit provádění díla v případě, že zhotovitel závažným způsobem porušuje své povinnosti plynoucí mu z této smlouvy. O dobu, po kterou bylo nutno provádění díla přerušit, se neprodlužuje doba plnění díla. Zhotovitel nemá nárok na úhradu nákladů spojených s přerušением provádění díla.
 - 5.12. Požádá-li o to zhotovitel, umožní mu objednatel odběr elektrické energie a vody. Podmínky odběru, včetně způsobu úhrady nákladů, budou dojednány samostatným smluvním vztahem mezi zhotovitelem a objednatel. Cena poskytnuté elektrické energie a vody představuje vlastní náklady zhotovitele.
 - 5.13. Zhotovitel zodpovídá za zabezpečení staveniště (zajištění proti krádeži, za jeho střežení). Zhotovitel je povinen chránit stavbu před veškerými případnými škodami, způsobenými povětrnostními vlivy, jako je zatečení apod. Všechna opatření s tímto související jsou zahrnuta v ceně díla.
 - 5.14. Zhotovitel je oprávněn realizovat dílo ve spolupráci s jinými subjekty - poddodavatel. Zhotovitel je přitom plně odpovědný za provádění prací svých poddodavatelů. Zhotovitel je povinen, vyzve-li ho k tomu objednatel, předložit objednateli seznam všech svých poddodavatelů (včetně uvedení předpokládané procentní výše finančního podílu poddodavatelů na celkové ceně díla). Změnu poddodavatele, jehož prostřednictvím zhotovitel prokázal v rámci výběrového řízení na realizaci díla kvalifikační předpoklady, není zhotovitel oprávněn provést bez předchozího písemného souhlasu objednatele. Veškeré odborné práce musí vykonávat pracovníci zhotovitele nebo poddodavatelů mající příslušnou kvalifikaci. Doklad o jejich kvalifikaci je zhotovitel na požádání objednatele povinen předložit.
 - 5.15. Zhotovitel je povinen zajistit svým pracovníkům a pracovníkům svých poddodavatelů

viditelné firemní označení. Zhotovitel v plné míře odpovídá za bezpečnost a ochranu zdraví všech osob v prostoru staveniště a zabezpečí jejich vybavení ochrannými pracovními pomůckami.

- 5.16. Při provádění díla se zhotovitel zavazuje dodržovat platné právní předpisy. Smluvní strany se dohodly, že platné ČSN jsou pro účely této smlouvy považovány za závazné.
- 5.17. Zhotovitel se zavazuje používat při provádění díla pouze výrobky, které splňují technické požadavky stanovené zákonem č.22/1997 Sb., o technických požadavcích na výrobky, ve znění pozdějších předpisů, a předpisy souvisejícími. Veškeré materiály, zařízení apod. použité při zhotovování díla budou nové (tzn. vyrobené ne dříve než v roce 2018), nepoužité, nerepasované a budou odpovídat veškerým platným technickým normám a předpisům. Tuto skutečnost zhotovitel na vyžádání doloží příslušnými doklady.
- 5.22. Zhotovitel prohlašuje, že dílo není zatíženo žádnými právy třetích osob. Zhotovitel odpovídá za případné porušení práv z průmyslového nebo jiného duševního vlastnictví třetích osob.
- 5.23. Při provádění díla zhotovitel dále:
- provede zakrytí stávajících stavebních prvků stavby (např. vnitřních parapetů) tak, aby nedošlo k jejich poškození;
 - zajistí, aby nedocházelo k šíření prachu z patra, ve kterém budou probíhat stavební práce, do ostatních pater (plachty apod.);
 - provede po dokončení stavebních prací v každém patře konečný úklid tak, aby bylo patro připraveno k nastěhování/užívání.

Článek 6 Nakládání s odpady

- 6.1. **Původcem odpadu**, který při provádění díla vznikne (s výjimkou odpadu podle odst. 6.2. čl. 6 smlouvy), **je zhotovitel**. Zhotovitel zajistí na vlastní náklady odstranění tohoto odpadu v souladu se zákonem č. 185/2001 Sb., o odpadech a o změně některých dalších zákonů, ve znění pozdějších předpisů. U odpadů materiálů, pro které je to z důvodů jejich legislativního odstranění nutné, zajistí zhotovitel příslušné laboratorní rozbory v souladu s platnou právní úpravou (např. vyhláška č. 294/2005 Sb., o podmínkách ukládání odpadů na skládky a jejich využívání na povrchu terénu a změně vyhlášky č. 383/2001 Sb., o podrobnostech nakládání s odpady, ve znění pozdějších předpisů).
- 6.2. Odpad charakteru **druhotné suroviny** (např. měď, bronz, mosaz, hliník, olovo, zinek, železo, ocel, cín, směsné kovy – litina, pozinkovaný plech apod. a kabely), které se vyskytnou v průběhu realizace předmětu této smlouvy, **zůstává majetkem objednatele**. Jeho likvidace (odprodej) bude řešena objednatelem samostatně. Zhotovitel v rámci realizace předmětu této smlouvy zabezpečí jeho rozřídění, zvážení a uložení na určeném místě, příp. naložení do přistaveného kontejneru. Místo uložení, příp. místo přistavení kontejneru a kontaktní osoba objednatele (Provozního střediska 0004 Praha) pro nakládání s demontovanými druhotnými surovinami budou mezi smluvními stranami upřesněny při zahájení plnění předmětu této smlouvy a zapsány v zápise o předání a převzetí staveniště, případně ve stavebním deníku.

Článek 7 Podmínky předání díla

- 7.1. Dokončené dílo zhotovitel předá objednateli nejpozději v termínu sjednaném pro předání díla v čl. 4.3. smlouvy. Zhotovitel je oprávněn provést a předat dílo ještě před sjednaným termínem plnění. Nejpozději 1 pracovní den před předáním díla oznámí zhotovitel kontaktní osobě objednatele pro věci technické telefonicky a zároveň písemně datum a hodinu, kdy dílo předá. Současně doručí soupis provedených prací a dodávek. O předání předmětu díla bude sepsán písemný zápis, který za smluvní strany mohou podepsat osoby oprávněné jednat ve věcech technických.
- 7.2. Při předání díla bude za účasti obou smluvních stran provedena prohlídka. Zhotovitel se zavazuje, že při předání díla bude přítomna osoba pověřená statutárním orgánem zhotovitele se znalostí českého jazyka, která bude schopna řešit případné nedostatky zjištěné při přejímce

díla. Po provedené prohlídce bude dílo:

- a) objednatel převzato bez výhrad a bude uznáno za dokončené a o předání bude podepsán zápis o předání a převzetí díla, nebo
- b) objednatel dílo převezme s výhradou ojedinelých drobných vad nebránících užívání, zároveň strany dohodnou termín a způsob odstranění vad, nebo
- c) objednatel dílo nepřevzme, protože dílo má vady a tedy není dokončené. O odmítnutí bude sepsán oběma stranami zápis, který bude obsahovat specifikaci vytýkaných vad a vyjádření obou smluvních stran.

- 7.3.** Zápis o předání a převzetí díla bude obsahovat informace o tom, co a v jakém stavu a rozsahu bylo předáno, kdo předal a převzal, kdy a kde k převzetí došlo. Zápis bude za objednatele podepsán až po odsouhlasení soupisu provedených prací a dodávek. Dílo bude po dokončení objednateli předáno jako celek.

Článek 8

Platební a fakturační podmínky

- 8.1.** Cena díla bude zaplacená jednorázově, bezhotovostně po převzetí dokončeného díla na základě daňového dokladu (dále jen „faktura“), vystaveného zhotovitelem. Dnem zdanitelného plnění je den odsouhlasení soupisu provedených prací a dodávek. Zhotovitel fakturu doručí objednateli ve dvojnásobném vyhotovení nejpozději do 10. dne následujícího po dni zdanitelného plnění na adresu pro doručování korespondence uvedenou v záhlaví smlouvy.
- 8.2.** Faktura musí obsahovat všechny náležitosti řádného daňového dokladu podle platné právní úpravy, zejména podle zákona č. 235/2004 Sb., o dani z přidané hodnoty, ve znění pozdějších předpisů, a podle § 435 OZ. Dále musí faktura obsahovat tyto údaje:
- a) označení „faktura – daňový doklad“;
 - b) evidenční číslo daňového dokladu;
 - c) číslo smlouvy a datum jejího uzavření;
 - d) název a sídlo smluvních stran, obchodní název, adresa;
 - e) IČO, DIČ smluvních stran;
 - f) předmět dodávky a název díla;
 - g) den vystavení faktury a datum splatnosti (30 kalendářních dnů od doručení objednateli);
 - h) označení banky a čísla účtu zhotovitele, na který má být faktura uhrazena;
 - i) cenu bez DPH, v případě poskytnutí stavebních a montážních prací (číselný kód klasifikace produkce CZ – CPA 41 až 43), na které se podle § 92e zákona č. 235/2004 Sb., o dani z přidané hodnoty, ve znění pozdějších předpisů, vztahuje režim přenesení daňové povinnosti, zhotovitel na vystaveném daňovém dokladu uvede sdělení, že výši DPH je povinen doplnit a přiznat objednatel, v ostatních případech základ, sazbu a výši DPH a cenu celkem včetně DPH.
- 8.3.** K faktuře musí být připojen odsouhlasený soupis provedených prací a dodávek, bez tohoto soupisu je faktura neúplná. Pokud bude faktura zhotovitele zahrnovat i cenu prací, které nebyly objednatelem odsouhlaseny, je objednatel oprávněn fakturu vrátit.
- 8.4.** Splatnost faktury je 30 dnů ode dne jejího doručení objednateli, u faktur doručených objednateli v kalendářním měsíci prosinec a leden se smluvní strany dohodly na prodloužené lhůtě splatnosti 60 dnů ode dne doručení faktury objednateli.
- 8.5.** Faktura se považuje za uhrazenou okamžikem odepsání fakturované částky z účtu objednatele a jejím směřováním na účet zhotovitele.
- 8.6.** Objednatel je oprávněn fakturu vrátit zhotoviteli ve sjednané lhůtě splatnosti, neobsahuje-li některý údaj nebo přílohu uvedenou ve smlouvě nebo má jiné závady v obsahu nebo nedostatečný počet výtisků. Při vrácení faktury objednatel uvede důvod jejího vrácení a v případě oprávněného vrácení zhotovitel vystaví fakturu novou. Oprávněným vrácením faktury přestává běžet původní lhůta splatnosti a běží znovu ode dne doručení nové faktury objednateli. Zhotovitel je povinen novou fakturu doručit objednateli do 10 dnů ode dne, kdy mu byla doručena oprávněně vrácená faktura.
- 8.7.** Budou-li u zhotovitele shledány důvody k naplnění institutu ručení příjemce zdanitelného plnění podle § 109 zákona č. 235/2004 Sb., o dani z přidané hodnoty, ve znění pozdějších

předpisů, bude objednatel při zasílání úplaty vždy postupovat zvláštním způsobem zajištění daně podle § 109a tohoto zákona.

- 8.8. Zálohové platby nebudou poskytovány.
- 8.9. Zhotovitel není oprávněn započíst své pohledávky na pohledávky objednatele vůči němu. Zhotovitel není oprávněn postoupit pohledávky vůči objednateli na třetí osobu.
- 8.10. Smluvní strany se dohodly, že objednatel je oprávněn započíst i nesplatné pohledávky.

Článek 9

Vlastnictví a odpovědnost za škodu

- 9.1. Vlastníkem věci, která byla zhotoviteli předána k provedení díla a zhotovovaného díla, je po celou dobu plnění díla objednatel.
- 9.2. Nebezpečí vzniku škody na věci předané k provedení díla přechází z objednatele na zhotovitele okamžikem předání věci a podpisem protokolu o předání věci smluvními stranami.
- 9.3. Nebezpečí škody na věcech předaných k provedení díla a prováděném díle až do předání objednateli nese zhotovitel.
- 9.4. Zhotovitel odpovídá za všechny škody, které vzniknou jeho činností v důsledku provádění díla objednateli, případně třetím osobám, a je povinen vzniklé škody nahradit nebo odstranit na své náklady.
- 9.5. Smluvní strany se dohodly, že v případě náhrady škody se bude hradit pouze skutečná, prokazatelně vzniklá škoda.
- 9.6. Zhotovitel se zavazuje mít po dobu plnění předmětu smlouvy uzavřeno **pojištění odpovědnosti** za škodu způsobenou jeho činností v důsledku provádění díla objednateli, případně třetím osobám, a to ve výši pojistného plnění min. 1 500 000,00 Kč. Smlouvu týkající se předmětného pojištění (úředně ověřenou kopií) je zhotovitel povinen předložit objednateli nejpozději do 14 dnů po podpisu této smlouvy poslední smluvní stranou.

Článek 10

Záruka za jakost, vady díla a reklamace

- 10.1. Zhotovitel přejímá záruku za jakost díla ve smyslu ustanovení § 2619 OZ po dobu 36 měsíců od předání a převzetí dokončeného díla, případně ode dne, kdy zhotovitel odstraní vady zjištěné při předání díla a specifikované v předávacím protokolu. Záruční doba neběží po dobu, po kterou objednatel nemůže užívat dílo pro jeho reklamované vady. Smluvní strany se výslovně dohodly, že vyskytne-li se v průběhu záruční doby skrytá vada díla, má se za to, že touto vadou dílo trpělo již v době předání.
- 10.2. Práva z vadného plnění se řídí ustanoveními § 2615 a násl. a 2629 a násl. OZ.
- 10.3. Reklamace se uplatňují písemně.
- 10.4. Zhotovitel je povinen se k reklamaci písemně vyjádřit do 10 kalendářních dnů ode dne jejího obdržení. Ve svém vyjádření zhotovitel uvede, zda vady uznává (včetně návrhu způsobu a termínu jejich odstranění), nebo důvody, proč vady neuznává. Pokud tak neučiní, má se za to, že je reklamace oprávněná a zhotovitel je povinen odstranit vady do 20 kalendářních dnů od obdržení reklamace. Po uplynutí této lhůty je objednatel oprávněn pověřit odstraněním vad díla jinou odbornou firmu s tím, že zhotoviteli přeúčtuje veškeré takto vzniklé náklady.
- 10.5. O způsobu vyřízení reklamované vady bude sepsán protokol.
- 10.6. Zhotovitel je povinen nahradit všechny škody, které vzniknou objednateli či třetí osobě v důsledku vady díla.

Článek 11

Smluvní pokuty a úrok z prodlení

- 11.1. V případě, že zhotovitel nedodrží termín převzetí staveniště nebo zahájení stavebních prací sjednaný v čl. 4.1. nebo 4.2. smlouvy, uhradí objednateli smluvní pokutu ve výši 2 100,- Kč, a to za každý i započatý den prodlení.

- 11.2. V případě, že zhotovitel bude v prodlení s předáním časového harmonogramu dle čl. 2.1. smlouvy, uhradí objednateli smluvní pokutu ve výši 2.000,- Kč, a to za každý započatý den prodlení.
- 11.3. V případě, že zhotovitel bude v prodlení s prováděním prací dle časového harmonogramu, uhradí objednateli smluvní pokutu ve výši 2 100,- , a to za každý jednotlivý případ.
- 11.4. V případě, že zhotovitel nedodrží termín pro dokončení a předání díla sjednaný v této smlouvě, uhradí objednateli smluvní pokutu ve výši 2 100,- Kč, a to za každý i započatý den prodlení.
- 11.5. V případě prodlení se splněním díla delšího než 30 kalendářních dnů uhradí zhotovitel objednateli smluvní pokutu ve výši 210 000,- Kč.
- 11.6. V případě, že zhotovitel bude v prodlení s odstraňováním vad podle čl. 7.2. písm. b), uvedených v zápisu o předání a převzetí díla, nebo vad podle článku 10 smlouvy, uhradí zhotovitel objednateli smluvní pokutu ve výši 2 100,- Kč, a to za každý i započatý den prodlení a za každou vadu zvlášť.
- 11.7. V případě prodlení s předložením pojistné smlouvy specifikované v čl. 9.6. smlouvy, uhradí zhotovitel objednateli smluvní pokutu ve výši 2 100,- Kč, a to za každý i započatý den prodlení.
- 11.8. V případě, že zhotovitel v rozporu s čl. 5.14. smlouvy provede předem neodsouhlasenou změnu poddodavatele, jehož prostřednictvím zhotovitel prokázal v rámci výběrového řízení na realizaci díla kvalifikační předpoklady, nebo některou z odborných prací bude vykonávat pracovník zhotovitele nebo jeho poddodavatele bez příslušné kvalifikace, uhradí zhotovitel objednateli smluvní pokutu ve výši 140 000,- Kč.
- 11.9. V případě zjištění porušení předpisů bezpečnosti a ochrany zdraví při práci (dále BOZP), požární ochrany, ekologie, včetně nakládání s odpady, zhotovitelem na převzatém staveništi, je zhotovitel za každé takovéto jednotlivé porušení předpisů BOZP povinen objednateli uhradit smluvní pokutu ve výši 20.000,- Kč.
- 11.10. V případě, že zhotovitel oznámí objednateli, že je dílo dokončeno a připraveno k předání a v průběhu přejímacího řízení objednatel zjistí, že tomu tak není, uhradí zhotovitel objednateli jednorázovou smluvní pokutu ve výši 2.000,- Kč.
- 11.11. V případě, že zhotovitel poruší některou z povinností specifikovaných v čl. 12.1. smlouvy, uhradí zhotovitel objednateli smluvní pokutu ve výši 2.000,- Kč, a to za každé jednotlivé porušení těchto povinností.
- 11.12. V případě prodlení objednatele s úhradou faktury uhradí objednatel zhotoviteli úrok z prodlení za každý započatý den prodlení ve výši stanovené nařízením vlády č. 351/2013 Sb., kterým se určuje výše úroků z prodlení a nákladů spojených s uplatněním pohledávky, určuje odměna likvidátora, likvidačního správce a člena orgánu právnické osoby jmenovaného soudem a upravují některé otázky Obchodního věstníku a veřejných rejstříků právnických osob a fyzických osob.
- 11.13. Smluvní pokuty (respektive úrok z prodlení) sjednané touto smlouvou uhradí povinná strana straně oprávněné na základě vyúčtování vystaveného oprávněnou stranou. Splatnost si smluvní strany sjednávají do 30 dnů po jejich doručení povinné straně. Právo uplatňovat a vymáhat smluvní pokuty (respektive úrok z prodlení) vzniká prvním dnem následujícím po marném uplynutí lhůty.
- 11.14. Smluvní pokuty a úrok z prodlení hradí povinná strana bez ohledu na to, zda a v jaké výši vznikla druhé smluvní straně škoda. Škoda a její náhrada je vymahatelná samostatně vedle smluvní pokuty. Smluvní strany výslovně vylučují použití § 2050 OZ.
- 11.15. Smluvní pokuty podle této smlouvy si smluvní strany sjednávají jako ujednání na samotné smlouvě nezávislá pro případ, že jejich smluvní vztah z nějakého důvodu zanikne před řádným dokončením a předáním díla (např. dohodou nebo odstoupením). To znamená, že zůstane zachováno právo objednatele uplatňovat po zhotoviteli smluvní pokuty, na něž mu vznikl nárok po dobu platnosti smlouvy.

Článek 12

Zvláštní ujednání

- 12.1.** Zhotovitel bere na vědomí, že místem plnění jsou objekty důležité pro obranu státu ve smyslu § 29 zákona č. 222/1999 Sb., o zajišťování obrany ČR, ve znění pozdějších předpisů. V této souvislosti se zavazuje dodržovat následující požadavky objednatele:
- a) Na provádění díla se nebudou podílet občané cizí státní příslušnosti, bez státní příslušnosti nebo s několika státními příslušnostmi (s výjimkou občanů členských států NATO a EU).
 - b) Zhotovitel bude dodržovat veškerá interní nařízení upravující vstup do těchto objektů, případně další omezení stanovená přímým uživatelem, která byla v této souvislosti vydána příslušným orgánem, do jehož působnosti tyto objekty důležité pro obranu státu náleží a se kterými byl seznámen nejpozději při předání staveniště. Nedodržení tohoto ujednání, může být důvodem k vystavení zákazu vstupu pro zaměstnance nebo vydání zákazu vjezdu pro dopravní prostředky.
 - c) K udělení povolení vstupu a vjezdu do vojenského objektu předloží zhotovitel min. 3 dny před zahájením prací seznam všech zaměstnanců, kteří budou vstupovat do vojenského objektu (zejména jméno, příjmení, datum a místo narození, číslo občanského průkazu a adresa trvalého bydliště) a seznam registračních značek dopravních prostředků.
 - d) Vystavená povolení opravňující ke vstupu a vjezdu do vojenského objektu vydaná uživatelem se zhotovitel zavazuje vrátit nejpozději v termínu ukončení díla. Nedodržení tohoto ujednání ze strany zhotovitele, opravňuje objednatele k pozastavení platby daňového dokladu (faktury) do doby odstranění uvedeného nedostatku zhotovitelem.
- 12.2.** Zhotovitel je povinen písemně sdělit objednateli veškeré změny týkající se jeho právní subjektivity nejpozději do 5 dnů od okamžiku, kdy k nim došlo, zejména vstup do likvidace a prohlášení úpadku, v dané lhůtě je zhotovitel rovněž povinen sdělit objednateli zahájení insolvenčního řízení.

Článek 13

Zánik závazků

- 13.1.** Smluvní strany se dohodly, že závazek ze smluvního vztahu zaniká v těchto případech:
- a) splněním všech závazků řádně a včas;
 - b) dohodou smluvních stran při vzájemném vyrovnání účelně vynaložených a prokazatelně doložených nákladů ke dni zániku smlouvy;
 - c) jednostranným odstoupením od smlouvy pro její podstatné porušení;
 - d) jednostranným odstoupením od smlouvy objednatelem v případě, že zhotovitel uvedl v nabídce informace nebo doklady, které neodpovídají skutečnosti a měly nebo mohly mít vliv na výsledek zadávacího řízení;
 - e) jednostranným odstoupením objednatele od smlouvy v případě, že bude vůči majetku zhotovitele vyhlášeno insolvenční řízení, v němž bude vydáno rozhodnutí o úpadku nebo byl-li vůči zhotoviteli insolvenční návrh zamítnut pro nedostatek majetku k úhradě nákladů insolvenčního řízení.
- 13.2.** Nastanou-li u některé ze smluvních stran skutečnosti bránící řádnému plnění této smlouvy, je tato smluvní strana povinna to ihned bez zbytečného odkladu oznámit druhé straně a vyvolat jednání zástupců oprávněných k podpisu smlouvy.
- 13.3.** Chce-li některá ze stran od této smlouvy odstoupit na základě ujednání této smlouvy, je povinna svoje odstoupení písemně oznámit druhé straně. V odstoupení musí být uveden důvod, pro který strana od smlouvy odstupuje a přesná citace ustanovení smlouvy, které ji k takovému kroku opravňuje. Bez těchto náležitostí je odstoupení neplatné.
- 13.4.** Za podstatné porušení smlouvy ze strany objednatele se považuje, jestliže objednatel nesplní své povinnosti vůči zhotoviteli týkající se peněžitého plnění plynoucího z této smlouvy a nebude schopen poskytnout záruku, že je splní v náhradním termínu.
- 13.5.** Za podstatné porušení smlouvy ze strany zhotovitele se též považuje:
- a) prodlení se zahájením díla déle než 10 kalendářních dnů z důvodu ležícího na straně zhotovitele;

- b) prodlení s dokončením díla déle než 30 kalendářních dnů;
 - c) pozastavení prací na provádění díla bez dohody s objednatelem nebo prodlení vůči schválenému časovému harmonogramu prací, byl-li mezi smluvními stranami sjednán), na dobu delší než 5 kalendářních dnů;
 - d) neumožnění objednateli provádět kontrolu provádění díla;
 - e) nedodržování příslušných platných předpisů a ČSN při provádění díla;
 - f) neodstranění objednatelem zjištěných a do stavebního deníku zapsaných vad v termínu stanoveném ve stavebním deníku;
 - g) změna poddodavatele, jehož prostřednictvím zhotovitel prokázal v rámci výběrového řízení na realizaci díla specifikovaného v článku 2 této smlouvy kvalifikační předpoklady, bez předchozího písemného souhlasu objednatele.
- 13.6.** Odstoupení od smlouvy pro podstatné či nepodstatné porušení smlouvy se dále řídí ustanovením § 2001 a násl. OZ.
- 13.7.** Dojde-li k odstoupení od smlouvy před protokolárním ukončením díla, bude vzájemné finanční vyrovnání provedeno oceněním soupisu provedených prací, přičemž všechny náklady spojené s odstoupením od smlouvy jdou k tíži strany, která porušila smluvní povinnost.
- 13.8.** Odstoupí-li některá ze stran od této smlouvy na základě ujednání z této smlouvy vyplývajících, pak povinnosti obou stran jsou následující:
- a) zhotovitel provede soupis provedených prací a dodávek oceněný dle způsobu, kterým je stanovena cena díla a zpracuje „dílčí konečnou fakturu“;
 - b) zhotovitel vyklidí a uklidí staveniště a vyzve objednatele písemně na adresu pro doručování korespondence uvedenou v záhlaví smlouvy k „dílčímu předání díla“, při předání se postupuje přiměřeně dle čl. 7 smlouvy;
 - c) smluvní strana, která důvodně odstoupení od smlouvy zapříčinila, je povinna uhradit druhé straně veškeré náklady jí vzniklé z důvodů odstoupení od smlouvy.

Článek 14 **Závěrečná ujednání**

- 14.1.** Smluvní strany se dohodly, že vztahy v této smlouvě neupravené se řídí OZ. Smluvní strany se dále dohodly, že případné spory, které nebudou vyřešeny dohodou, budou řešeny před soudem obecně příslušným dle sídla objednatele.
- 14.2.** Veškerá komunikace mezi smluvními stranami týkající se této smlouvy musí být učiněna v písemné formě, není-li v textu smlouvy uvedeno výslovně jinak, a musí být doručena osobně nebo prostřednictvím doporučené poštovní zásilky nebo datové schránky na adresy uvedené v záhlaví této smlouvy. V případě doručení jakékoli písemnosti faxem nebo e-mailem musí být následně originál tohoto dokumentu v listinné podobě doručen adresátovi osobně nebo prostřednictvím doporučené poštovní zásilky na adresu uvedenou v záhlaví této smlouvy.
- 14.3.** Smluvní strany sjednávají pravidla pro doručování vzájemných písemností, není-li doručováno prostřednictvím datové schránky tak, že písemnost se v případě pochybností nebo nedoručitelnosti považuje za doručenu nejpozději třetím pracovním dnem po jejím odeslání na adresu uvedenou v záhlaví této smlouvy, nedoručí-li druhá strana písemné oznámení o změně adresy, a to bez ohledu na to, zda se adresát na této adrese zdržuje a zásilku vyzvedne.
- 14.4.** Smluvní strany berou na vědomí, že ve smyslu ustanovení čl. 6 odst. 1 písm. b) Nařízení evropského parlamentu a rady (EU) 2016/679 o ochraně fyzických osob v souvislosti se zpracováním osobních údajů a o volném pohybu těchto údajů a o zrušení směrnice 95/46/ES (obecné nařízení o ochraně osobních údajů) (dále jen „GDPR“) a ustanovení § 5 odst. 2 písm. b) zákona č. 101/2000 Sb., o ochraně osobních údajů a o změně některých zákonů, ve znění pozdějších předpisů, budou vzájemně shromažďovat a zpracovávat osobní údaje fyzických osob vzájemně si poskytnuté, a to za účelem realizace této smlouvy. Smluvní strany současně dle ustanovení čl. 6 odst. 1 písm. a) GDPR souhlasí s tím, že budou ve smyslu ustanovení § 11 zákona č. 101/2000 Sb., shromažďovat a zpracovávat osobní údaje fyzických osob jimi ve smlouvě uvedených, a to v rozsahu titulu, jména a příjmení, čísla občanského průkazu, rodného čísla nebo data narození, bydliště, telefonního čísla a e-mailové adresy a registrační značky vozidla, a to pouze za účelem plnění právních povinností, které se na ně vztahují. Jiné

- využití se vylučuje.
- 14.5.** Smluvní strany se zavazují zachovávat mlčenlivost o skutečnostech, o nichž se dozvěděly v souvislosti s plněním této smlouvy a nesdělovat je třetím stranám. Zhotovitel bere na vědomí, že objednatel je ve smyslu § 2 odst. 1) zákona č. 106/1999 Sb., o svobodném přístupu k informacím, ve znění pozdějších předpisů, povinným subjektem a souhlasí se zveřejněním této smlouvy v režimu tohoto zákona.
- 14.6.** Tuto smlouvu lze měnit pouze formou písemných, vzestupně číslovaných dodatků, potvrzených a podepsaných oběma smluvními stranami. Dodatky se číslují vzestupně a podpisem poslední strany se stávají nedílnou součástí smlouvy.
- 14.7.** Tato smlouva nabývá platnosti dnem podpisu poslední smluvní strany a účinnosti dnem uveřejnění v registru smluv podle zákona č. 340/2015 Sb., o zvláštních podmínkách účinnosti některých smluv, uveřejňování těchto smluv a o registru smluv (zákon o registru smluv).
- 14.8.** Smluvní strany prohlašují, že si tuto smlouvu před podpisem přečetly a stvrzují, že byla uzavřena po vzájemné shodě na jejím obsahu, podle jejich pravé svobodné vůle, určitě, vážně a srozumitelně, nikoliv v tísní za nápadně nevýhodných podmínek.
- 14.9.** Tato smlouva o 12 listech je vyhotovena pouze v elektronické podobě.

Nedílnou součástí této smlouvy jsou přílohy:

Příloha č. 1: Upřesnění podmínek realizace veřejné zakázky - počet listů: 6

Příloha č. 2: Cenová nabídka - počet listů: 4

Příloha č. 3: BOZP - počet listů: 3

**Andrea
Toman
ová** Digitálně
podepsal Andrea
Tomanová
Datum:
2018.09.17
00:58:44 +02'00'

V Plzni dne

za zhotovitele
Andrea Tomanová
jednatelka

V Praze dne.....

za objednatele

Ing. Zdenko Pohranc
Vedoucí oddělení provozu Praha
Agentura hospodaření s nemovitým majetkem

UPŘESNĚNÍ PODMÍNEK REALIZACE VEŘEJNÉ ZAKÁZKY

1. Identifikační údaje stavby

Název stavby:	PS 0004 - Stavební opravy
Místo stavby:	AHNM Praha, Hradební 712/12, Praha 1- Staré Město
Objekt:	administrativní budova,
Doba opravy:	Zahájení dnem převzetí a předání staveniště a ukončení do 60 kalendářních dnů od nabytí platnosti a účinnosti smlouvy.
Uživatel:	VZ 6440 Praha

2. Rozsah oprav

2.1. Údaje o provozu

Jedná se o administrativní budovu VZ 6440 Praha, kterou využívají pro svoji pracovní činnost pracovníci tohoto vojenského zařízení.

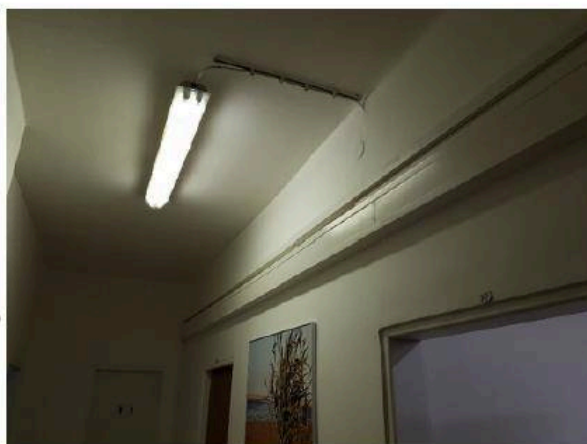
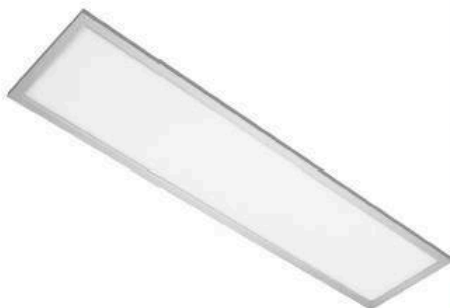
2.2. Rozsah oprav

Cílem opravy – je provedení stavebních oprav v administrativní budově a zlepšení technických podmínek stavebního objektu pro potřeby uživatele.

Jedná se o provedení prací v rozsahu a výměrách uvedených v příloze č. 1- „Cenová nabídka“.

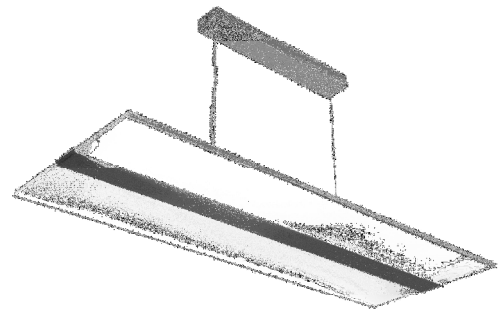
2.2.1. Opravy v chodbách v 5. NP a přilehlé chodbičky

- zakrytí datových rozvodů sádkokartonovým překrytím – celkem 53,5 m², provedení SDK pohledu, svislých a vodorovných zákrytů instalací (kabelových tras na stěnách). Na systémový zavěšený kovový rastr z CD a UD bude provedeno opláštění SDK deskami standardními tl. 12,5 mm. Spáry budou vytmeleny, přebandážovány a následně přebroušeny.
- elektro
 - výměna 4 ks (3 ks chodba + 1 ks chodbička) dožilých osvětlovacích těles za LED svítidlo, nové obdélníkové LED svítidlo, příkon 35 W, světelný tok 3900 lm, udávaná životnost 80 000 hodin, teplota chromatičnosti 3800 K, CRI min. 80 (např. MODUS QN3C600/700ND + hliníkový rámeček pro přisazenou montáž UGRAMC600)





- dodávka a montáž LED pásku nepřímého osvětlení do hliníkového profilu tl. 12,5 mm s krytem pod sádkartonovým překrytím, se samostatným zapínáním vypínačem v prostoru chodby a chodbičky, 2 x 6m led pásky (chodba) 1x5m led pásky (chodbička) včetně hliníkové lišty – barva světla teplá bílá do 3000 K, 3 zdroje (1 silnější) umístěné v sádkartonovém překrytí. Umístění led pásek 2x 6 m v chodbě-(zhotovitel provede přesné rozměření délek led pásek pod sádkartonovým překrytím před nákupem a instalací), 1x led pásek 5 m v chodbičce.
- výměna celkem 90 bm přívodů z rozvodných krabic k osvětlení - kabel CYKY 3x1,5 mm², vysekání drážky ve stropě a stěnách pro nové vedení el. instalace, el. rozvody instalovat ve vysekané drážce, stavební přípomoc na opravu stropu a stěn chodby,
- výměna 5 ks vypínačů,
- ve výklenku v chodbě výměna 1x svítidla za LED svítidlo, odpojení od stávajícího okruhu, provedení samostatného ovládání novým samostatným vypínačem včetně krabice pro vypínač, nové závěsné obdélníkové LED svítidlo, příkon 44 W, světelný tok 4100 lm, udávaná životnost 80 000 hodin, teplota chromatičnosti 3000 K, CRI min. 80, délka 1220 mm, šířka 445 mm, výška 10 mm (např. MODUS FLY4000RM3GP/ND)

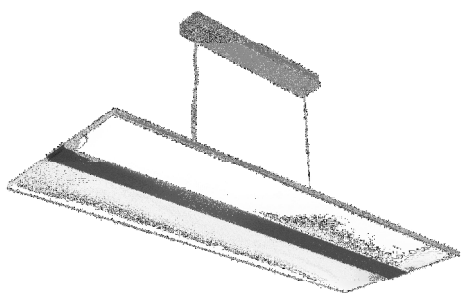


- výměna dožilého zátěžového koberce na chodbě a chodbičce se soklíkem 10 cm + lišta,
 - Stávající podlahová krytina koberec 29,01 m² + soklík po obvodu výška 10 cm, včetně PVC pod kobercem odstranit a odpad odvézt na skládku, zbroušení podkladu, penetrace, vyrovnání podlah samonivelační stěrkou do tl. 20 mm, dodávka, položení – lepení zátěžového koberce tech. parametrů jako např. APOLO 180 se soklíkem 10 cm zakončeným bílou lištou, v chodbičce zátěžový koberec tech. parametrů jako například TWEED č.98, vzor vybere uživatel na základě předloženého vzorníku, přechodová lišta v chodbičce do kuchyňky délka 0,80 bm

- v chodbičce 7,3 m² bude zátěžový koberec například typu „TVEED Č. 98“ položen na dlažbu, vyrovnávací stěrka, „soklík“ z keramické dlažby odsekat, oprava omítky a následně koberec se „soklíkem“ výška 10 cm,
 - provedení výmalby 197,93 m² - oškrábání stávající malby, tmelení spár a rohů, doplnění a oprava omítek, penetrace a dvojnásobná výmalba místností ze směsí za sucha dobře otěruvzdorná, bělost (% BaSO₄) min. 92 %
- přesun nábytku, zakrytí ploch, demontáž a zpětná montáž zavěšených poliček, skříněk a garnýží, průběžný a závěrečný úklid včetně mytí oken, dveří, radiátorů, nábytku.

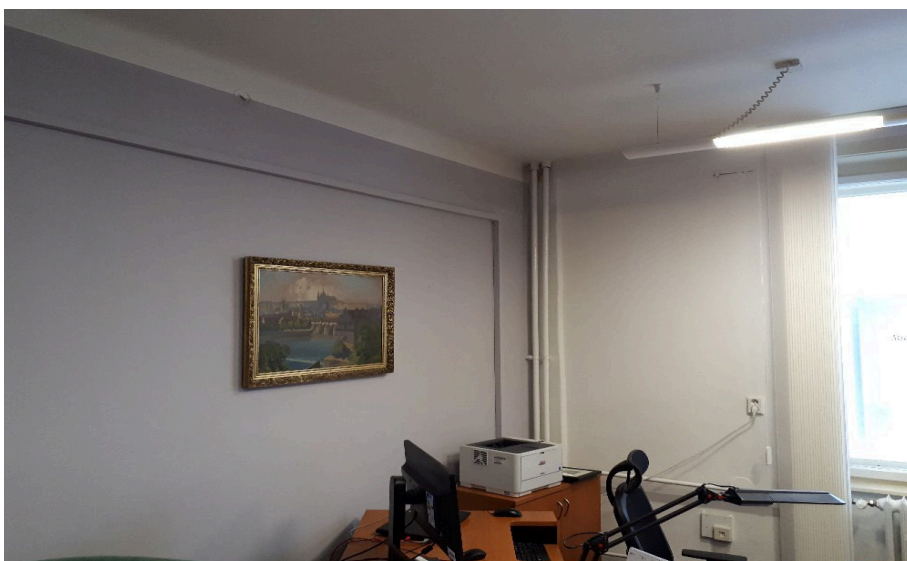
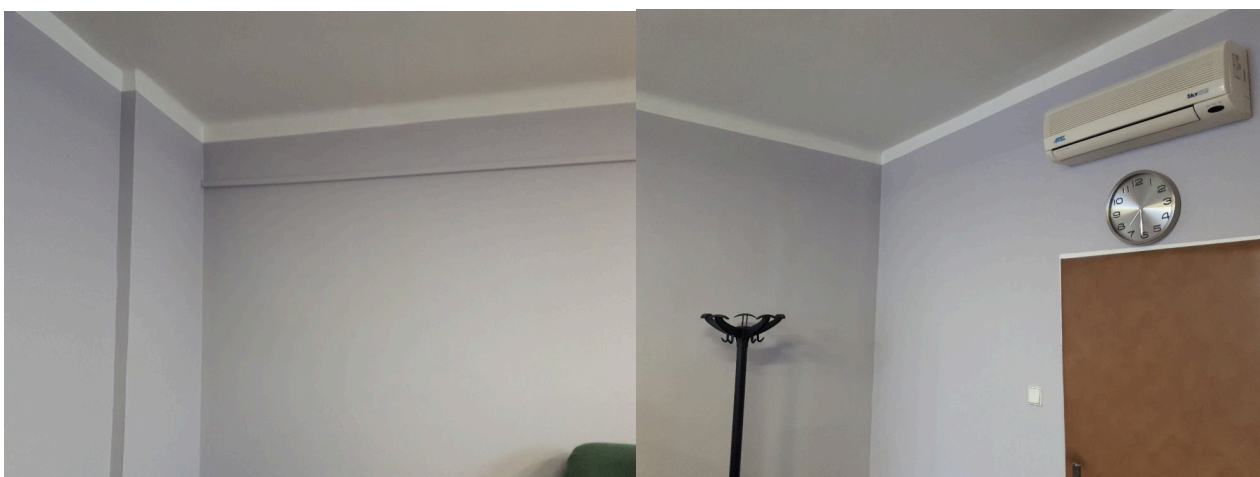
2.2.2. Oprava - výměna osvětlení + výmalba kancelář č. 308

- Výměna dožilého závěsného osvětlení (rampa) rozměru 4,00 x 2,5 m, za 8 ks závěsných LED svítidel. příkon 44 W, světelný tok 4100 lm, udávaná životnost 80 000 hodin, teplota chromatičnosti 3000 K, CRI min. 80, délka 1220 mm, šířka 445 mm, výška 10 mm (např. MODUS FLY4000RM3GP/ND).
- Elektro a stavební přípomocce k instalaci svítidel. Výměna celkem 30 bm přívodů z rozvodných krabic k osvětlení a vypínačů kabel CYKY 3x1,5 mm², vysekání drážky ve stropě a stěnách pro nové vedení el. instalace, el. rozvody instalovat ve vysekané drážce, výměna 3 ks vypínačů osvětlení se samostatným ovládáním 2 x 2 svítidla a 1 x 4 svítidla, stavební přípomocce na opravu stropu a stěn. Výmalba 60 m² - oškrábání stávající malby, tmelení spár a rohů, doplnění a oprava omítek, penetrace a dvojnásobná výmalba ze směsí za sucha dobře otěruvzdorná, bělost (% BaSO₄) min. 92 %.
- Přesun nábytku, zakrytí ploch, průběžný a závěrečný úklid včetně mytí oken, dveří, radiátorů, nábytku.



2.2.3 Výměna dožilých zátěžových koberců + výmalba kanceláře č. 104, 105, 306, 307

- Výměna dožilých zátěžových koberců 71,84 m². Stávající podlahová krytina koberec + soklík po obvodu výška 10cm odstranit a odpad odvézt na skládku, zbroušení podkladu, penetrace, vyrovnaní podlah samonivelační stěrkou do tl. 20 mm, dodávka, položení – lepení zátěžového koberce tech. parametrů jako např. TWEED č. 98 se soklíkem 10 cm zakončeným bílou lištou.
- Výmalba 332,05 m² - oškrábání stávající malby, tmelení spár a rohů, doplnění a oprava omítek, penetrace a dvojnásobná výmalba místností ze směsí za sucha dobře otěruvzdorná, bělost (% BaSO₄) min. 92 % + barevná výmalba na stěnách dle požadavku uživatele (např. Primalex plus).
- Přesun nábytku, zakrytí ploch, demontáž a zpětná montáž zavěšených poliček, skříněk a garnýží, průběžný a závěrečný úklid včetně mytí oken, dveří, radiátorů, nábytku, garnýží.



2.2.4. Výměna dožilého koberce, výmalba v kanceláři č. 601

- Stržení stávajícího koberce se soklíkem (26,61 m² podlaha + 85 bm soklík), stržení PVC pod kobercem. Pod PVC je rozdrolená stěrka na dlažbě – provést očištění a zbroušení. Provést opravu 30% dlažby – vybourání a vylití betonovou směsí. Provedení penetrace, vyrovnaní podlah samonivelační stěrkou do tl. 20 mm, dodávka, položení – lepení zátěžového PVC s PUR povrchem. Minimální tloušťka 2,5 mm, min. tl. nášlapné vrstvy 0,7 mm. Odolnost proti skluzu – technická třída DS. Zátěžová třída 34 (dle EN 685). Rozměrová stálost ≤0,4 %. Povrch musí dále splňovat požadavek vyhl. 268/2009 Sb., ČSN 74 4505 na protiskluznost podlah, součinitel

smykového tření $\mu \geq 0,5$. Nalepení obvodového soklíku z PVC. Dekor PVC dřevo dle výběru uživatele, barva soklíku k dekoru PVC dle výběru uživatele.

- Výmalba 73 m² - oškrábání stávající malby, tmelení spár a rohů, doplnění a oprava omítek, penetrace a dvojnásobná výmalba místností ze směsí za sucha dobře otěruvzdorná, bělost (% BaSO₄) min. 92 % + barevná výmalba na stěnách dle požadavku uživatele.(např. Primalex plus).
- Přesun nábytku, zakrytí ploch, demontáž a zpětná montáž zavěšených poliček, skříněk a garnýží, průběžný a závěrečný úklid včetně mytí oken, dveří, radiátorů, nábytku, garnýží.

2.2.5. Oprava – výměna dožilého osvětlení, koberce a malování v místnostech POI

- Výměna 16 ks dožilých přisazených zářivkových osvětlovacích těles 2 x 36 W za LED svítidlo, nové obdélníkové LED svítidlo, příkon 54 W, světelný tok 5600 lm, udávaná životnost 80 000 hodin, teplota chromatičnosti 3800 K, CRI min. 80 (např. MODUS QN3C600/1050ND + hliníkový rámeček pro přisazenou montáž UQRAMC600).



- Výměna dožilého zátěžového koberce 34 m². Stávající podlahová krytina koberec + soklík po obvodu výška 10cm odstranit a odpad odvézt na skládku, zbroušení podkladu, penetrace, vyrovnaní podlah samonivelační stěrkou do tl. 20 mm, dodávka, položení – lepení zátěžového koberce tech. parametrů jako např. APOLO 180 se soklíkem 10 cm zakončeným bílou lištou,
- Výmalba 244 m² - oškrábání stávající malby, tmelení spár a rohů, doplnění a oprava omítek, penetrace a dvojnásobná výmalba místností ze směsí za sucha dobře otěruvzdorná, bělost (% BaSO₄) min. 92 % + barevná výmalba na stěnách dle požadavku uživatele.
- Přesun nábytku, zakrytí ploch, demontáž a zpětná montáž zavěšených poliček, skříněk a garnýží, průběžný a závěrečný úklid včetně mytí oken, dveří, radiátorů, nábytku, garnýží.

3. ostatní:

Jedná se o budovu administrativní s provozem v pracovní dny od 07:00 do 16:00 hodin, v pátek do 13:30 hodin. Práce mohou být prováděny v pracovní době. Pokud bude potřeba provádět práce v sobotu, neděli a státní svátky od 07:00 – do 16:00 po dohodě s uživatelem. Je nutno projednat předem s uživatelem ..

Platba za dílo bude jednou konečnou fakturou, viz návrh smlouvy o dílo, po převzetí díla. V rozpočtu budou zhotovitelem zahrnuty náklady na dopravu, přemístění nábytku a jeho vrácení v kancelářích, zakrytí nábytku a konečný úklid, kde budou probíhat stavební opravy a další náklady související s realizací zakázky včetně ekologické likvidace veškerých vzniklých odpadů.

Zhotovitel po podepsání smlouvy a nabytí její platnosti a účinnosti předloží seznam osob, kde bude uvedeno jméno, příjmení a číslo občanského průkazu. Tento seznam předloží osobě uvedené ve smlouvě jako zástupce pro věci technické, aby byly zabezpečeny vstupy do

administrativní budovy AHNM, Hradební 772/12, Praha 1. Pracovníci budou poučeni o pohybu v objektu. Vítězná firma provede dohovor s firmou AVERS, spol. s r.o., která v této době provádí stavební opravy na administrativní budově - oprava oken, venkovních omítek a povrchu teras. Zhotovitel domluví součinnost s touto firmou, aby došlo k plynulému plnění obou zakázek, podle stavu oprav oken v jednotlivých NP, kde budou probíhat stavební opravy. Na základě toho bude zpracován harmonogram prací v souladu s návrhem SoD.

Objednatel upozorňuje, že parkování vozidel v prostoru Praha 1 je ztížené (tzv. modrá zóna).

Zpracoval:

Cenová nabídka

Akce:
Stavební opravy-Hradební 12 - Praha 1

Číslo pol.	Popis položky	MJ	Výměra	Jednotková cena	Celkem Kč bez DPH	Celkem Kč s DPH
1.	Stržení stávajícího zátěžového koberce včetně odvozu a likvidavce	m2				
	chodba	m2				
	chodbička	m2				
	m.č. 601	m2				
	m.č. 306	m2				
	m.č. 307	m2				
	m.č. 104	m2				
	m.č.105	m2				
	místnosti POI	m2				
2.	Stržení stávajícího PVC včetně odvozu a likvidavce	m2				
	chodba	m2				
	m.č. 601	n2				
3.	Odstranění zbytků lepidla a zbrúšení podkladů, penetrace	m2				
	chodba	m2				
	chodbička	m2				
	m.č. 601	m2				
	m.č. 306	m2				
	m.č. 307	m2				
	m.č. 104	m2				
	m.č.105	m2				
	místnosti POI	m2				
	Oprava betonového podkladu v m.č. 601, vybourání dlažby v ploše cca 30% včetně podkladu, vylití betonovou směsí	m3				
4.	Vyrovnání podlah samonivelační stěrkou tloušťky do 20 mm	m2				
	chodba	m2				
	chodbička	m2				
	m.č. 601	m2				
	m.č. 306	m2				
	m.č. 307	m2				
	m.č. 104	m2				
	m.č.105	m2				
	místnosti POI	m2				
5.	Stržení stávajících kobercových soklů včetně odvozu a likvidace, příprava podkladu pro soklík	bm				
	chodba	bm				
	chodbička (keramický sokl 80 mm)-vybourání, začištění,omítnutí	bm				
	m.č. 601	bm				
	m.č. 306	bm				
	m.č. 307	bm				
	m.č. 104	bm				
	m.č.105	bm				
	místnosti POI	bm				
6.	Dodávka a montáž - lepení nového zátěžového koberce obdobného typu například Tweed 98, APOLO	m2				
	chodba-obdobný typ jako například APOLO	m2				

	chodbička (oprava omítky) obdobný typ například TVEED č.98	m2
	m.č. 306 obdobný typ například TVEED č.98	m2
	m.č. 307 obdobný typ například TVEED č.98	m2
	m.č. 104 obdobný typ například TVEED č.98	m2
	m.č.105 obdobný typ například TVEED č.98	m2
	místnosti POI	m2
7.	Dodávka a montáž nových kobercových soklů typu Apolo, Tweed 98 včetně dodávky kobercových soklových lišt v barvě bílé	bm
	chodba obdobný typ jako například APOLO	bm
	chodbička obdobný typ například TVEED 98	bm
	m.č. 306 obdobný typ například TVEED č.98	bm
	m.č. 307 obdobný typ například TVEED č.98	bm
	m.č. 104 obdobný typ například TVEED č.98	bm
	m.č.105 obdobný typ například TVEED č.98	bm
	místnosti POI	bm
	Dodávka a montáž zátěžového PVC v místnosti č. 601 viz tech. specifikace v Upřesnění podmínek	m2
	Dodávka a montáž obvodových PVC lišt v místnosti č. 601 viz tech. specifikace v Upřesnění podmínek	bm
8.	Dodávka a montáž přechodové lišty v chodbičce do kuchyňky délka 0,80 bm	ks
9.	Provedení SDK pohledu bez izolace. Na systémový zavěšený kovový rastr z CD a UD kotvený do stávajícího stropu bude provedeno opláštění sdk deskami standardními tl. 12,5 mm. Spáry budou vytmeleny, přebandážovány a následně přebroušeny.	m2
	chodba	m2
	chodbička	m2
10.	Provedení svislých a vodorovných SDK zákrytů instalací (kabelových tras na stěnách). Na systémový zavěšený kovový rastr z CD a UD bude provedeno opláštění sdk deskami standardními tl. 12,5 mm. Spáry budou vytmeleny, přebandážovány a následně přebroušeny.	m2
	chodba	m2
	chodbička	m2
11.	Ukončení SDK vodorovných SDK zákrytů PVC ukončovacím profilem tl. 12,5 mm s přípravou pro osazení LED pásek nepřímého osvětlení stěny	bm
	chodba	bm
	chodbička	bm
12.	Revizní dvířka 300/300 mm do SDK svislých a vodorovných SDK zákrytů instalací	ks
	chodba	ks
13.	Elektro přípomomoce chodba + místnost č. 308	kpl
	výměna celkem 90 bm přívodů z rozvodných krabic k osvětlení - kabel CYKY 3x1,5 mm ² , vysekání drážky ve stropě a stěnách pro nové vedení el. instalace, el. rozvody instalovat ve vysekané drážce, stavební přípomomoce na opravu stropu a stěn chodby,	
14.	Dodávka a montáž LED pásek včetně zdroje v AI. profilu tl. 12,5 mm s difuzorem včetně provedení drobné elektro úpravy - napojení + 3 x samostaný vypínač včetně krabice pod vypínač (viz. upřesnění podmínek)	kpl.
	chodba 2 x 6 bm	kpl.
	chodbička 1 x 5 bm	kpl.

15.	Výměna - demontáž, dodávka a montáž obdélníkového LED svítidla příkon 35 W, světelný tok 3900 lm, udávaná životnost 80 000 hodin, teplota chromatičnosti 3800 K, CRI min. 80 (např. MODUS QN3C600/700ND + hliníkový rámeček pro přisazenou montáž UQRAMC600)	ks
	chodba	ks
	chodbička	ks
16.	Výměna - demontáž, dodávka a montáž vypínače osvětlení chodba + místnost č. 308	ks
17.	Výměna - demontáž, dodávka a montáž závěsné LED svítidlo včetně el. přípomoci	kpl.
	výklenek v chodbě - závěsné obdélníkové LED svítidlo, příkon 44 W, světelný tok 4100 lm, udávaná životnost 80 000 hodin, teplota chromatičnosti 4000 K, CRI min. 80, délka 1220 mm, šířka 445 mm, výška 10 mm (např. MODUS FLY4000RM4GP/ND) - odpojení od stávajícího okruhu, provedení samostatného ovládání novým samostatným vypínačem včetně krabice pod vypínač,	kpl.
18.	Výměna - demontáž dožilého závěsného osvětlení (rampa) rozměru 4,00 x 2,5 m, dodávka a montáž 8 ks závěsných LED svítidel.	kpl
	Kancelář č. 308. Závěsné svítidlo příkon 63 W, světelný tok 5800 lm, udávaná životnost 80 000 hodin, teplota chromatičnosti 4000 K, CRI min. 80, délka 1220 mm, šířka 445 mm, výška 10 mm (např. MODUS FLY6000RM4GP/ND)	kpl
19.	Výměna - demontáž, dodávka a montáž obdélníkové LED svítidlo, příkon 54 W, světelný tok 5600 lm, udávaná životnost 80 000 hodin, teplota chromatičnosti 3800 K, CRI min. 80 (např. MODUS QN3C600/1050ND + hliníkový rámeček pro přisazenou montáž UQRAMC600)	ks
	místnosti POI	ks
20.	Provedení malířských nátěrů - oškrábání stávající malby, tmelení spár a rohů, doplnění a celoplošná oprava omítek, penetrace a dvojnásobná výmalba ze směsi za sucha dobře oteruvzdorná, bělost (% BaSO4) min.92 % + barevná výmalba na stěnách dle požadavku uživatele(např. Primalex plus)	m2
	chodba	m2
	chodbička	m2
	m.č. 601	m2
	m.č. 306	m2
	m.č. 307	m2
	m.č. 308	m2
	m.č. 104	m2
	m.č. 105	m2
	místnosti POI	m2
21.	Odvoz a ekologická likvidace veškerých vzniklých odpadů na skládce	kpl.
22.	Doprava a přesun hmot	kpl.
23.	Zařízení staveniště	soubor
24.	Přesun nábytků, zakrytí ploch, demontáž a zpětná montáž zavěšených poliček, skříněk a garnýží	kpl.
	chodba	kpl.
	chodbička	kpl.
	m.č. 601	kpl.
	m.č. 306	kpl.
	m.č. 308	kpl.
	m.č. 307	kpl.

	m.č. 104	kpl.						
	m.č. 105	kpl.						
	místnosti POI	kpl.						
25.	Průběžný a závěrečný úklid. Mytí oken, dveří, radiátorů, nábytku, stropních svítidel a podlah	kpl.						
	chodba	kpl.						
	chodbička	kpl.						
	m.č. 601	kpl.						
	m.č. 306	kpl.						
	m.č. 308	kpl.						
	m.č. 307	kpl.						
	m.č. 104	kpl.						
	m.č. 105	kpl.						
	místnosti POI	kpl.						
	Celkem Kč bez DPH/s DPH						475 305,84 Kč	575 120,07 Kč

PODMÍNKY BEZPEČNOSTI A OCHRANY ZDRAVÍ PŘI PRÁCI, POŽÁRNÍ OCHRANY A OCHRANY ŽIVOTNÍHO PROSTŘEDÍ NA STAVENIŠTI (PRACOVIŠTI)

I. Předmět úpravy

1. Podmínky bezpečnosti a ochrany zdraví při práci, požární ochrany a ochrany životního prostředí (dále jen „Podmínky“) určují některé části obsahu smlouvy o dílo (dále jen „smlouva“) a doplňují ji. Odchylná ujednání ve smlouvě mají přednost před zněním Podmínek.
2. Pokud z povahy plnění zhotovitele vyplývá, že se výkony, činnosti nebo jiné povinnosti stanovené v těchto Podmínkách nevztahují k jeho předmětu, platí, že se příslušná ustanovení těchto Podmínek pro plnění zhotovitele také nepoužijí.

II. Bezpečnost a ochrana zdraví při práci na staveništi

1. Zhotovitel je povinen dodržovat právní a ostatní předpisy o bezpečnosti a ochraně zdraví při práci (dále jen „BOZP“). Přitom se zavazuje dbát též pokynů objednatele.
2. Zjistí-li objednatel, že zaměstnanci zhotovitele nebo jiné osoby, které se zdržují s vědomím zhotovitele na staveništi (pracovišti), porušují povinnosti v oblasti BOZP, má objednatel právo vyzvat zhotovitele, aby podle pokynů objednatele zjednal bezodkladně nápravu.
3. V případě více zhotovitelů, jsou zhotovitelé povinni se před zahájením plnění vzájemně písemně informovat o rizicích možného ohrožení života a zdraví při provádění plnění podle smlouvy a plnění na ně navazujících nebo s ním souvisejících, o opatřeních přijatých k ochraně před působením těchto rizik, která se týkají poskytování plnění a staveniště (pracoviště), seznámit se s umístěním prostředků první pomoci, traumatologickým plánem a ostatní dokumentací o BOZP na staveništi (pracovišti).
4. Zhotovitel se zavazuje před zahájením plnění svého závazku poskytnout svým zaměstnancům a jiným osobám, které se zdržují s jeho vědomím na staveništi (pracovišti) vhodné a přiměřené informace a pokyny k zajištění BOZP a o přijatých opatřeních, zejména ke zdolávání požárů, poskytnutí první pomoci a postupu při mimořádných událostech na staveništi (pracovišti).
5. Na základě výzvy objednatele je zhotovitel povinen předložit objednateli doklad o školení v oblasti BOZP a odborné způsobilosti svých zaměstnanců a jiných osob, které se s jeho vědomím zdržují na staveništi (pracovišti).
6. Zhotovitel a jiné osoby zdržující se s jeho vědomím na staveništi (pracovišti) smějí používat pouze bezpečná elektrická nebo jiná zařízení v souladu s právními předpisy o technických požadavcích na výrobky a jsou povinni předložit objednateli na jeho žádost doklady o jejich revizích nebo jiné doklady osvědčující splnění podmínek pro jejich bezpečný provoz.
7. Provizorní osvětlení, přívody elektrické energie nebo instalace musí zhotovitel zřizovat, udržovat a provozovat v souladu s příslušnými právními předpisy a platnými normami.

8. Zhotovitel je v souladu s předpisy o BOZP povinen souvisle oplotit staveniště, popřípadě jeho samostatnou část, pokud jejich oplocení nezajišťuje objednatel. Oplocení je zhotovitel povinen udržovat do doby splnění závazku zhotovitele podle smlouvy.
9. Zaměstnanci zhotovitele se mohou zdržovat jen na pracovištích nebo v prostorech staveniště, ve kterých plní pracovní povinnosti při plnění závazku zhotovitele a ohledně nichž obdrželi od zhotovitele informace a pokyny o BOZP; přitom používají pouze přístupové cesty určené objednatelem.
10. Sklárky a místa pro uložení materiálu smí zhotovitel zřídit jen v prostorách určených k tomu objednatelem, a to způsobem odpovídajícím předpisům o BOZP,
11. Každý pracovní úraz zaměstnance zhotovitele na staveništi (pracovišti) se zhotovitel zavazuje neprodleně oznámit též určenému zástupci objednatele a umožnit objednateli účast při zjišťování příčin a okolností takového pracovního úrazu. Zhotovitel rovněž objednateli předá opis záznamu o pracovním úrazu, a jde-li o pracovní úraz, o němž se záznam nepožizuje, písemně sdělí objednateli údaje o takovém pracovním úrazu v rozsahu obdobném údajům uvedeným v záznamu o pracovním úrazu. Ujednáním podle tohoto odstavce nejsou dotčeny povinnosti zhotovitele podle právních předpisů o evidenci a registraci pracovních úrazů.
12. Zhotovitel je povinen zajistit, aby se jeho zaměstnanci na staveništi (pracovišti) zdrželi požívání alkoholu, návykových, omamných nebo psychotropních látek a vstupu na staveniště (pracoviště) pod jejich vlivem. Smluvní strany sjednávají, že objednatel má právo provést dechovou zkoušku ke zjištění přítomnosti alkoholu a zhotovitel je povinen mu to u zaměstnanců zhotovitele umožnit. Zhotovitel je povinen zaměstnance, který vstoupil na staveniště (pracoviště) pod vlivem alkoholu, návykových, omamných nebo psychotropních látek nebo je na staveništi (pracovišti) požívá, anebo zaměstnance, který se odmítl podrobit dechové zkoušce, vykázat ze staveniště (pracoviště).
13. Práva a povinnosti sjednané podle předchozích odstavců tohoto článku ohledně zaměstnanců zhotovitele platí obdobně i ve vztahu k jiným osobám, které se prostřednictvím zhotovitele podílejí na plnění smlouvy nebo se s jeho vědomím zdržují na staveništi (pracovišti).

III. Požární ochrana

1. Zhotovitel je povinen dodržovat právní nebo jiné předpisy o požární ochraně (dále jen „PO“) a dbát pokynů objednatele v oblasti PO na staveništi (pracovišti).
2. Zhotovitel se zavazuje stanovit protipožární opatření na staveništi (pracovišti), před zahájením plnění proškolit v oblasti PO své zaměstnance a jiné osoby, které se jeho prostřednictvím podílejí na plnění smlouvy, jakož i provádět na předaném staveništi (pracovišti) kontrolní činnost v rozsahu podle právních předpisů o PO.
3. O každém požáru vzniklém na staveništi (pracovišti) zhotovitel bez zbytečného odkladu písemně vyrozumí objednatele. Tím není dotčena povinnost zhotovitele ohlásit jej hasičskému záchrannému sboru a příslušným orgánům veřejné moci ani jiné povinnosti vyplývající z právních nebo jiných předpisů o PO.
4. Při provozování činností nebo zařízení se zvýšeným požárním nebezpečím zhotovitel odpovídá za jejich požární zabezpečení, zejména zamezením vzniku nebezpečí požáru, odstraněním hořlavých látek, hasicími prostředky, požárním dozorem a zřízením dostatečných únikových cest.

5. Zhotovitel rovněž zajišťuje následný dozor po ukončení prací s otevřeným ohněm nebo jiných činností se zvýšeným nebezpečím vzniku požáru v rozsahu podle právních předpisů o PO a příslušných českých technických norem.

IV. Ochrana životního prostředí

1. Zhotovitel přijme veškerá opatření k omezení hlučnosti způsobené jeho činností na staveništi (pracovišti) v souladu s právními předpisy a dále opatření k účinné ochraně spodních vod, podzemních toků, drenáží nebo jiných zdrojů vody na staveništi (pracovišti) a na přilehlých pozemcích před znečištěním.
2. Zhotovitel je povinen udržovat pořádek a čistotu na staveništi (pracovišti) a na přístupových cestách na staveništi (pracovišti), průběžně odstraňovat odpad a nečistoty, které vznikly při plnění jeho závazku, technickými opatřeními zabránit jejich pronikání mimo staveništi (pracovišti) a zajistit jejich uložení a likvidaci podle právních předpisů o odpadech. Na žádost objednatele je zhotovitel povinen předložit objednateli doklady o splnění povinností vyplývajících z právních předpisů o odpadech v souvislosti s plněním jeho závazku. Na staveništi (pracovišti) se nesmějí žádné odpady spalovat.
3. Na staveništi je zhotovitel povinen dodržovat ustanovení zákona č. 185/2001 Sb., o odpadech, ve znění pozdějších předpisů a prováděcích vyhlášek č. 381, 383 a 376 z roku 2001. Tříděné odpady smí zhotovitel ukládat pouze do obalů a prostředků k tomu určených.
4. Nesplní-li zhotovitel ani v dodatečně přiměřené lhůtě stanovené objednatelem povinnosti v oblasti udržování čistoty na staveništi (pracovišti) a na přístupových cestách k němu nebo nakládání s odpady, je objednatel oprávněn tyto povinnosti splnit sám nebo třetí osobou na náklady zhotovitele.
5. Zhotovitel se zavazuje zajistit vozidla a stavební stroje používané při plnění jeho závazku proti úniku provozních náplní do půdy nebo vod a neponechávat zbytečně v chodu spalovací motory. Zhotovitel se zdrží v maximální možné míře údržby vozidel nebo stavebních strojů a doplňování provozních náplní na staveništi (pracovišti). Nepřevozní stacionární techniku a prostředky smí zhotovitel doplňovat pouze za dodržení ustanovení ČSN 650201 a 650202.
6. Zhotovitel se zavazuje nakládat s chemickými látkami a chemickými přípravky na staveništi (pracovišti) způsobem odpovídajícím právním předpisům o chemických látkách a chemických přípravcích. Na výzvu objednatele je zhotovitel povinen poskytnout objednateli seznam nebezpečných chemických látek a chemických přípravků, s nimiž při plnění svého závazku nakládá, jakož i kopie bezpečnostních listů, popřípadě doklady o školení zhotovitele nebo jeho zaměstnanců autorizovanou osobou, vyžaduje-li se podle právních předpisů.
7. Zhotovitel je povinen při provádění díla dodržovat právní předpisy o ochraně přírody a krajiny a zdržet se poškození dřevin, popřípadě jiných porostů. Povolení ke kácení dřevin, určených podle projektové dokumentace k odstranění, projedná s příslušnými orgány veřejné správy dle pokynů objednatele. Objednatel je povinen k tomu zhotoviteli vystavit plnou moc nebo její vystavení zajistit.

Zhotovitel se zavazuje s těmito podmínkami prokazatelně seznámit všechny osoby podílející se jeho prostřednictvím na plnění smlouvy a písemně je zavázat k jejich dodržování. Tím není dotčena jeho odpovědnost za dodržování těchto podmínek.