

Ředitelství silnic a dálnic ČR, státní příspěvková organizace,

se sídlem: Na Pankráci 546/56, 140 00 Praha 4 - Nusle

zastoupena:

IČ: 65993390 DIČ: CZ65993390

bankovní spojení: ,

adresa pro doručování: Ředitelství silnic a dálnic ČR, Oddělení správa dálnic Morava, Šumavská 33, 602 00 Brno

jako „strana Povinná“ na straně jedné

a

VÍTKOVICE Doprava, a.s.

Se sídlem: 1.máje 3302/102a, 703 00 Ostrava – Moravská Ostrava

IČ: 25909339

DIČ: CZ25903339

OR: zapsaná v OR u KS v Ostravě, odd.B, č.vl.2595

jako „strana Oprávněná“ na straně druhé

uzavřeli níže uvedeného dne, měsíce a roku, v souladu s ustanoveními § 1257 a násl. zák. č. 89/2012 Sb., občanský zákoník, v platném znění, dále § 26 zák. č. 219/2000 Sb., o majetku České republiky a jejím vystupování v právních vztazích, v platném znění, příslušných ustanovení zák. č. 13/1997 Sb., o pozemních komunikacích, v platném znění a § 25 odst. 4 zákona č. 458/2000 Sb., energetický zákon, v platném znění, za účelem vzájemné úpravy závazků smluvních stran ke splnění účelu této smlouvy, tak jak je specifikován a konkretizován v jejích následujících ustanoveních tuto

S M L O U V U O ZŘÍZENÍ VĚCNÉHO BŘEMENE-SLUŽEBNOSTI

I.

Vlastnické vztahy

1. Česká republika je vlastníkem a budoucí straně Povinné na základě Zřizovací listiny vydané MDS ČR pod. č.j. 12164/1996-KM ze dne 4. prosince 1996 přísluší ve smyslu ust. § 9 zák. č. 219/2000 Sb., o majetku České republiky a jejím vystupování v právních vztazích, v platném znění, hospodařit s pozemky **p. č. 791/17, 791/20, 791/25, 791/27, k. ú. Přibyslavice u Velké Bíteše, obci Přibyslavice**, zapsanými u katastrálního úřadu pro **Jihomoravský kraj**, katastrální pracoviště **Brno-venkov, LV 217**, na kterých je umístěna stavba **odpočívky dálnice D1 Devět křížů L**.
2. Strana Oprávněná je investorem a vlastníkem (provozovatelem) stavby umístění **inženýrských sítí – přípojky NN, plynovodní přípojky a sdělovacího vedení pro stavbu: „CNG VITTAL – 511, 512 Devět křížů“** (dále jen stavba), která je umístěna do pozemků uvedených v čl. I. odst. 1. této smlouvy, a to v rozsahu, jak vyplývá z čl. II. odstavce této smlouvy a z rozhodnutí Ministerstva dopravy, vydaném pod č.j. 122/2014-120-STSP/4 ze dne 24. 8. 2015, které je **přílohou č. 1** této smlouvy a územního rozhodnutí vydaného stavebním úřadem v Rosicích pod č.j.: MR-S 12103-15-OSU-IN-8 ze dne 25. 9. 2015.

II.

Závazek smluvních stran

1. Strana Povinná touto smlouvou zřizuje ve prospěch strany Oprávněné věcné břemeno-služebnost k užívání pozemků (jejich částí) p. č. 791/17, 791/20, 791/25, 791/27, v k. ú. Přibyslavice u **Velké Bíteše**, obci **Přibyslavice**, tak, jak jsou specifikovány v čl. I odst. 1. této smlouvy **v rozsahu**

177,34 bm, jak vyplývá z přiloženého geometrického plánu č. 546-6/2016 ze dne 21. 4. 2016, který je **přílohou č. 2** této smlouvy.

2. Věcné břemeno-služebnost se zřizuje na základě dohody smluvních stran k umístění stavby sítě elektrického (2x přípojka NN), sdělovacího (1x) a plynového vedení (1x STL) ve vlastnictví strany Oprávněné a zahrnuje v sobě rovněž právo provozovat vedení na části nemovitostí specifikovaných ve čl. II odst. 1 této smlouvy, a to v souvislosti se zřízením, stavebními úpravami, opravami a provozováním inženýrské sítě – vedení.
3. Strana Oprávněná právo odpovídající věcnému břemenu-služebnosti přijímá a strana Povinná se zavazuje toto právo strpět.
4. Věcné břemeno-služebnost se sjednává na dobu životnosti sítě.

III.

Náhrada za zřízení věcného břemene-služebnosti

1. Věcné břemeno-služebnost specifikované v čl. II. se zřizuje úplatně. Smluvní strany se dohodly, že jednorázová finanční náhrada za zřízení věcného břemene-služebnosti činí: **200,-Kč/bm** při celkovém rozsahu **4 x 177,34 bm**, tj. **141 872,- Kč**, DPH v částce: **29 793,12 Kč**,

celkem vč. DPH 171 665,- Kč

(slovy jedno sto sedmdesát jedna tisíc šest set šedesát pět korun českých)

a je stanovena v souladu s cenovými předpisy, tj. zák. č. 151/1997 Sb., o oceňování majetku, v platném znění, a metodikou strany Povinné – Metodický pokyn ŘSD pro výkon majetkové správy pro r. 2016 dálnice, se kterou byla strana Oprávněná seznámena.

2. Obě strany se dohodly na jednorázové úhradě náhrady za zřízení věcného břemene-služebnosti, a to na základě faktury vystavené stranou Povinnou se splatností nejpozději do 30-ti dnů od vyrozumění o provedení vkladu práva věcného břemene-služebnosti příslušným katastrálním úřadem (dále jen základní lhůta). Nebude-li v tomto termínu jednorázová úhrada provedena, bere strana Oprávněná na vědomí, že po něm bude strana Povinná požadovat úhradu úroku z prodlení ve smyslu ust. § 1970 zák. č. 89/2012 Sb., občanský zákoník, v platném znění. Vypočtený úrok se strana Oprávněná zavazuje uhradit, a to na základě faktury vystavené stranou Povinnou se splatností do 30-ti dnů od jejího vystavení.
3. Nedojde-li k úhradě sjednané náhrady za zřízení věcného břemene-služebnosti nejpozději do 50-ti dnů ode dne splatnosti faktury (prodloužená lhůta), je strana Oprávněná povinna vedení inženýrské sítě na své náklady odstranit, a to nejpozději do 50-ti kalendářních dnů od uplynutí prodloužené lhůty. Neučiní-li tak bude věc odstraněna stranou Povinnou na náklady strany Oprávněné, která se zavazuje tyto náklady uhradit v termínu splatnosti faktury vystavené stranou Povinnou. Strana Oprávněná v této souvislosti prohlašuje, že bere tuto povinnost se všemi důsledky na vědomí a nebude v případě odstranění stavby umístěné na základě této smlouvy uplatňovat vůči straně Povinné žádné náhrady či jiná plnění a ani nebude takové odstranění zpochybňovat žalobou u příslušného soudu.
4. Smluvní strany se dohodly, že ujednáním dle odst. 2. a 3. tohoto článku není dotčeno právo strany Povinné na náhradu škody, kterou lze požadovat v plné výši.

IV.

Práva a povinnosti strany Oprávněné a strany Povinné z věcného břemene-služebnosti

1. Strana Oprávněná je povinna oznámit straně Povinné každý vstup na jeho nemovitost, ke kterému je oprávněna z této smlouvy, šetřit co nejvíce majetek strany Povinné, uvést bez zbytečného odkladu na vlastní náklad nemovitost po provedení prací do původního či náležitého stavu nebo se s vlastníkem nemovitosti dohodnout na přiměřené náhradě. Při vstupu na nemovitost je strana Oprávněná povinna respektovat ustanovení § 25 odst. 1, 6c, 6d a § 36 odst. 6 zák. č. 13/1997 Sb., o pozemních komunikacích, v platném znění včetně povinnosti případného vypořádání majetkoprávních vztahů. Veškerá činnost na nemovitosti strany Povinné musí být realizována (v případě užití stavby silnice) v souladu se **standardsy ŘSD ČR „Bezpečnost prací“**: <http://www.rsd.cz/Technicke-predpisy/Bezpecnost-praci-za-provozu>.

2. Strana Oprávněná si vyžádá u strany Povinné - **ŘSD ČR – SSÚD 4 Domašov** se sídlem Lesní ul. 1, SSUD 4 Domašov, 664 83, tel. 546 440 240 podmínky vstupu na nemovitost, uvede důvod vstupu (za účelem zajištění provozu, oprav, úprav, likvidace a údržby zařízení stavby atd.), doloží harmonogram prací, rozsah záboru atd., a to nejméně 30 dnů před tímto vstupem. Výjimku tvoří pouze případné havárie, kdy vstup nesnese odkladu. Pro takový případ oznámí strana Oprávněná vstup na nemovitost a jeho důvod bezprostředně po jeho započetí a neprodleně požádá o vydání dodatečného povolení (rozhodnutí) u příslušného silničního správního úřadu pro případ havárií inženýrských sítí
3. Bude-li strana Povinná provádět na nemovitosti uvedené v článku I. odst. 1. této smlouvy rekonstrukci silnice nebo výškovou úpravu povrchu vozovky uvedené komunikace, provede strana Oprávněná na své náklady, v rozsahu a termínu dle požadavku strany Povinné, úpravu, případně přeložení/přemístění svého zařízení, nebo uhradí náklady spojené s touto úpravou případně přeložením/přemístěním za předpokladu, **že bude zjištěno, že v době uložení zařízení nebylo dodrženo minimální krytí nad sítí podzemního vedení 120 cm** (vč. nejnižšího bodu silničního příkopu, náspu, zářezu atd.) dle vyjádření majetkového správce ŘSD ČR oddělení správy dálnic Morava ze dne 7. 8. 2015 č.j.: 7881/15-12120 a rozhodnutím silničního správního úřadu o uložení sítí č.j.: 122/2014-120-STSP/4 ze dne 24. 8. 2015 a nebudou vznášeny další nároky ze strany Oprávněné strany. Pokud tak strana Oprávněná neučiní v daném termínu a rozsahu, uhradí straně Povinné veškeré náklady spojené s výškovou úpravou nebo přeložením/přemístěním včetně škody vzniklé z prodlení. V ochranném pásmu inženýrské sítě které činí **2 m** na každou stranu od osy vedení nebude strana Povinná vysazovat stromy a keře.
4. Povinnost strany Oprávněné vyžádat si souhlas strany Povinné v případě záměru využití rezervní chráničky a zaplatit straně Povinné finanční náhradu za umístění vedení v této chráničce dle aktuálně platné metodiky ŘSD ČR.

V.

Vklad do katastru nemovitostí

1. Smluvní strany berou na vědomí, že právo věcného břemene-služebnosti vzniká straně Oprávněné zápisem vkladu věcného břemene-služebnosti do katastru nemovitostí příslušného katastrálního úřadu.
2. Veškeré náklady spojené s vyhotovením této smlouvy, geometrického plánu a náklady spojené se správním poplatkem za zápis vkladu věcného břemene-služebnosti, uhradí strana Oprávněná. Návrh na vklad práva věcného břemene-služebnosti předloží Katastrálnímu úřadu **pro Jihomoravský kraj**, katastrální pracoviště **Brno-venkov** strana Oprávněná z věcného břemene – služebnosti, která je k tomuto úkonu zplnomocněna stranou Povinnou.
3. Na základě této smlouvy lze zápis věcného břemene-služebnosti provést vkladem do katastru nemovitostí a zapsat jej na **LV č. 217**, pro katastrální území **Přibyslavice u Velké Bíteše** u Katastrálního úřadu pro **Jihomoravský kraj**, katastrální pracoviště **Brno-venkov** takto:

V části CLV: věcné břemeno k umístění stavby vedení v rozsahu dle přiloženého geometrického plánu, které v sobě zahrnuje i právo provozovat vedení, vstupovat a vjíždět na nemovitosti specifikované v čl. I. bod 1., za účelem jeho opravy, obnovy, výměny, modernizace nebo zlepšení její výkonnosti, ve prospěch inženýrské sítě.

VI.

Závěrečná ustanovení

1. Práva a povinnosti smluvních stran výslovně neupravené touto smlouvou se řídí příslušnými ustanoveními právních předpisů uvedených v preambuli této smlouvy.
2. Práva a povinnosti dohodnuté v této smlouvě přecházejí i na případné právní nástupce obou smluvních stran.
3. Veškeré změny této smlouvy lze provést pouze písemnými dodatky podepsanými oprávněnými zástupci smluvních stran. Tato smlouva nabývá platnosti a účinnosti dnem podpisu oběma smluvními stranami.

4. Účastníci této smlouvy prohlašují, že smlouva byla sepsána na základě pravdivých údajů, dle jejich pravé a svobodné vůle, dobrovolně, určitě, vážně a srozumitelně, nikoliv v tísní ani za nevýhodných podmínek a že smluvnímu ujednání nejsou na překážku žádné okolnosti bránící nakládání s nemovitostmi a na důkaz toho ji vlastnoručně podepisují.
5. Smluvní strany se dohodly, že obchodní zvyklost nemá přednost před ustanovením zákona, jež nemá donucující účinky.
6. Oprávněný podpisem této smlouvy na sebe ve smyslu ustanovení § 1765 zák. č. 89/2012 Sb., občanský zákoník, v platném znění, přebírá nebezpečí změny okolností.
7. Smluvní strany prohlašují, že se dohodly o všech náležitostech, u nichž bylo dosažení shody předpokladem pro uzavření této smlouvy.
8. Tato smlouva je vyhotovena ve 4 stejnopisech, po dvou pro každou stranu.

V Praze, dne **27. 07. 2016**

V Ostravě, dne **19-07-2016**

Příloha č. 1: Rozhodnutí Ministerstva dopravy čj. 122/2014-120-STSP/4, ze dne 24. 8. 2015
Příloha č. 2: GP č. 546-6/2016 ze dne 21. 4. 2016



Ministerstvo dopravy – Odbor pozemních komunikací

nábřeží Ludvíka Svobody 1222/12
PO BOX 9, 110 15 Praha 1

Č. j.: 122/2014-120-STSP/4



ROZHODNUTÍ

Ministerstvo dopravy, Odbor pozemních komunikací (dále jen „MD OPK“), jako věcně příslušný silniční správní úřad ve věcech dálnic a rychlostních silnic podle ust. § 40 odst. 2 písm. c) zákona č. 13/1997 Sb., o pozemních komunikacích, ve znění pozdějších předpisů (dále jen „zákon“), rozhodlo takto:

Na základě žádosti společnosti Vítkovice Doprava a. s., 1. máje 3302/102 A, 703 00 Moravská Ostrava, IČ: 259 09 339 (dále jen „žadatel“), zastoupené společností NONCORE, a. s., Václavské náměstí 772/2, 110 00 Praha 1, IČ: 290 32 628, se žadateli

p o v o l u j e

- I. podle ust. § 25 odst. 6 písm. c) bod 2, bod 3 **zařízení staveniště a provádění stavebních prací v silničním pomocném pozemku** za účelem provádění stavby „CNG VITALL – 511,512 Devět Křížů“ **na dálniční odpočívce Devět křížů na dálnici D1 v km cca 166,5 vlevo a vpravo, v k. ú. Příbyslavice u Velké Bíteše, Velká Bíteš a Košíkov, v termínu 1. 9. 2015 - 31. 10. 2016**.
- II. podle ust. § 25 odst. 6 písm. d) zákona **umístění inženýrských sítí v silničním pozemku** za účelem provádění stavby „CNG VITALL – 511,512 Devět Křížů“ **na dálniční odpočívce Devět křížů na dálnici D1 v km cca 166,5 vlevo a vpravo, v k. ú. Příbyslavice u Velké Bíteše, Velká Bíteš a Košíkov, a to na dobu životnosti inženýrských sítí.**

Stanovené podmínky:

1. Stavba bude realizována podle odsouhlasené projektové dokumentace „Rozšíření stávající CSPH Benzina o plnicí stanici CNG (stlačený zemní plyn)“ (projektant: AB Projekt, spol. s r. o., Příkop 4, 602 00 Brno). Případné změny budou předloženy Ředitelství silnic a dálnic ČR, oddělení správy dálnic Morava, ke schválení.
2. V případě poškození dálnice či jejího pomocného pozemku vlivem stavební činnosti uvede zhotovitel vše bezodkladně do původního stavu. V průběhu stavebních prací nesmí být ohrožena bezpečnost provozu na dálnici D1 ani na dálniční odpočívce Devět křížů v km 166,5.
3. Stavebním vybavením staveniště nesmí být ohrožována bezpečnost provozu na dálnici ani na odpočívce (nevhodně navržené a umístěné osvětlení, jeho intenzita, odrazy lesklých ploch atd.).
4. Osobou odpovědnou za zvláštní užívání dálnice je p. NONCORE, a. s., Ruská 94/29, Ostrava-Vítkovice, 703 00.



5. Zahájení a ukončení stavebních prací bude předem oznámeno Středisku správy a údržby dálnice č. 4 v Domašově (tel.: 546 440 253, hana.spiesova@rsd.cz).

Odůvodnění

Žadatel předložil zdejšímu úřadu žádost o povolení zvláštního užívání dálnice D1 pro zařízení staveniště a provádění stavebních prací „CNG VITALL – 511,512 Devět Křížů“ na dálniční odpočívce Devět křížů na dálnici D1 v km cca 166,5 vlevo a vpravo, v k. ú. Přibyslavice u Velké Bíteše, Velká Bíteš a Košíkov. Žádost byla posuzována podle § 25 odst. 6 písm. c) bod 2 a bod 3 a písm. d) zákona. Protože byla žádost doložena všemi potřebnými podklady a souhlasným stanoviskem ŘSD ČR, Odboru správy dálnic (7881/15-12120 ze dne 7. 8. 2015), rozhodlo MD OPK tak, jak je uvedeno ve výroku tohoto rozhodnutí.

Poučení

Proti tomuto rozhodnutí lze podat do 15 dnů od jeho doručení rozklad k ministru dopravy prostřednictvím MD OPK (§ 152 zákona č. 500/2004 Sb., správní řád). Lhůta pro podání rozkladu se počítá ode dne následujícího po dni doručení písemného vyhotovení rozhodnutí.

V Praze 24. srpna 2015

- otisk úředního razítka -

Správní poplatek ve výši 1000,- Kč za zvláštní užívání pozemní komunikace byl uhrazen před vydáním tohoto rozhodnutí.

Rozdělovník:

- NONCORE, a. s., Václavské náměstí 772/2, 110 00 Praha 1, IČ: 290 32 628
- Ředitelství silnic a dálnic ČR, Oddělení správy dálnic Morava, Šumavská 33, 602 00 Brno



Datová schránka: 63zktep, NONCORE, a.s.

Uživatel:

Dodaná zpráva - Detail zprávy - Doručenka

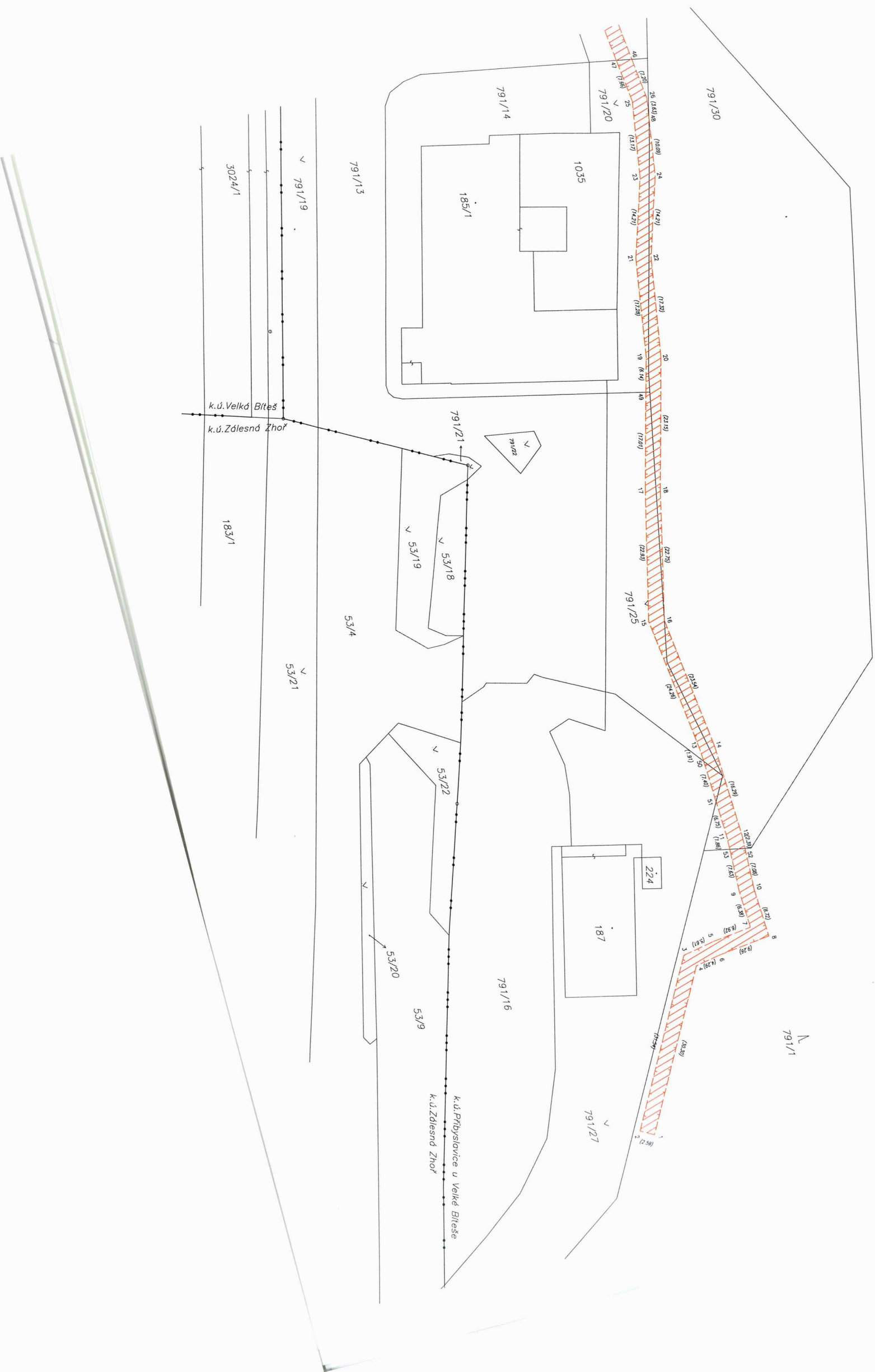
Věc: D1 ZU, km 166,5 L a P, Devět Křížů, CNG Vitall - 511,512, Noncore
ID zprávy: 301982579
Typ zprávy: Přečtená Datová zpráva do vlastních rukou
Datum a čas doručení: 25. 8. 2015 v 12:48:07

Odesílatel: Ministerstvo dopravy, nábřeží Ludvíka Svobody 1222/12, 11000 Praha 1, CZ
ID schránky: n75aau3
Typ schránky: OVM
Odesílající osoba: Administrátor

Zmocnění: Nezádáno
Odstavec: Nezádáno
Naše čís. jednací: 122/2014-120-STSP/4
Naše spisová zn.: Nezádáno
Vaše čís. jednací: Nezádáno
Vaše spisová zn.: Nezádáno
K rukám: Nezádáno
Do vlastních rukou: Ano

Události zprávy:

- 25. 8. 2015 v 08:15:13** EV0: Datová zpráva byla podána.
25. 8. 2015 v 08:15:14 EV5: Datová zpráva byla dodána do datové schránky příjemce. Je-li příjemcem datové zprávy orgán veřejné moci vystupující v postavení orgánu veřejné moci, byla datová zpráva tímto okamžikem doručena.
25. 8. 2015 v 12:48:07 EV11: Přihlásila se oprávněná osoba ve smyslu §8, odst. 1 až 4 zákona č.300/2008 Sb. v platném znění. Datová zpráva je nyní doručena. Případné dřívější datum doručení fikcí nebo doručení dodáním do schránky orgánu veřejné moci není dotčeno.
-



k.ú. Velká Bíteš
k.ú. Zálesná Zhoř

k.ú. Příbošovice u Velké Bíteše
k.ú. Zálesná Zhoř

791/1

791/27

791/16

53/21

183/1

3024/1

791/13

791/14

791/30

1035

185/1

187

224

791/25

791/21

791/21

791/22

53/19

53/18

53/4

53/22

53/20

53/9

791/20

791/19

791/18

791/17

791/16

791/15

791/14

791/13

791/12

791/11

791/10

791/9

791/8

791/7

791/6

791/5

791/4

791/3

791/2

791/1

791/1

791/1

791/1

791/1

791/1