

| Sml zak | TP Výk Pdv | Revír | Kód L H C | J P R L | Idx hol | Mě- síc | Kód mater | Dodání mater. | Nalé- havost | Plocha ha | Množství MJ | Cena za jedn. služby mater. | Hodnota služeb | Hodnota sad.mat. | Hodnota PČ celkem |
|---------|------------|-------|-----------|---------|---------|---------|-----------|---------------|--------------|-----------|-------------|-----------------------------|----------------|------------------|-------------------|
|---------|------------|-------|-----------|---------|---------|---------|-----------|---------------|--------------|-----------|-------------|-----------------------------|----------------|------------------|-------------------|

Výběrová kritéria:

("38 číslo zakázky" = 506)

506 1 - Zalesnění a oplocení ŽR * Předaný projekt

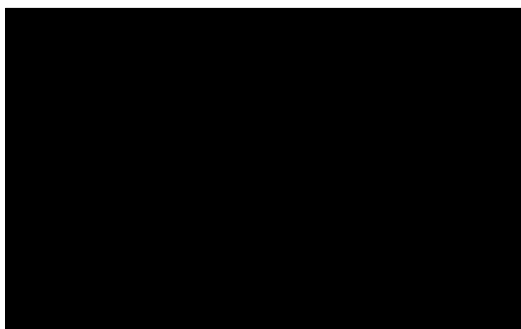
| | | | | | | | | | | |
|---------|--|------|---------|----|---|-------|-----|---|------|-----------|
| 016 211 | 4 | 1376 | 420B14 | 16 | 9 | 50260 | SML | 1 | 0,05 | 0,400 |
| 016 211 | 4 | 1376 | 420F13 | 16 | 9 | 50260 | SML | 1 | 0,05 | 0,400 |
| 016 211 | 5 | 1376 | 502D14a | 16 | 9 | 50260 | SML | | 0,19 | 1,520 |
| 506 016 | 211-První sadba do nepřipravené půdy-ruční-jamková | | | | | | | | 0,29 | 2,320 tis |

| | | | | | | | | | | |
|---------|---|------|---------|----|---|-------|-----|---|------|------------|
| 016 241 | 1 | 1376 | 101E09 | 17 | 9 | 50265 | SML | 1 | 0,06 | 0,550 |
| 016 241 | 1 | 1376 | 101K10 | 17 | 9 | 50265 | SML | 1 | 0,05 | 0,400 |
| 016 241 | 1 | 1376 | 102A10 | 17 | 9 | 10265 | SML | 1 | 0,13 | 0,650 |
| 016 241 | 1 | 1376 | 102A12 | 17 | 9 | 10265 | SML | 1 | 0,10 | 0,500 |
| 016 241 | 1 | 1376 | 104E13 | 18 | 9 | 10265 | SML | 1 | 0,21 | 0,850 |
| 016 241 | 1 | 1376 | 104E13 | 18 | 9 | 50265 | SML | 1 | 0,18 | 1,200 |
| 016 241 | 1 | 1376 | 108B15 | 18 | 9 | 10265 | SML | 1 | 0,50 | 2,250 |
| 016 241 | 1 | 1376 | 108B15 | 18 | 9 | 50265 | SML | 1 | 0,52 | 3,750 |
| 016 241 | 1 | 1376 | 108D15 | 17 | 9 | 10265 | SML | 1 | 0,13 | 0,650 |
| 016 241 | 1 | 1376 | 110C10 | 17 | 9 | 10265 | SML | 1 | 0,24 | 1,200 |
| 016 241 | 1 | 1376 | 118B11b | 17 | 9 | 10265 | SML | 1 | 0,04 | 0,200 |
| 016 241 | 1 | 1376 | 120B12 | 17 | 9 | 10265 | SML | 1 | 0,06 | 0,300 |
| 016 241 | 1 | 1376 | 120C13 | 17 | 9 | 10265 | SML | 1 | 0,05 | 0,250 |
| 016 241 | 1 | 1376 | 120C15a | 17 | 9 | 10265 | SML | 1 | 0,04 | 0,200 |
| 016 241 | 2 | 1376 | 202A17 | 16 | 9 | 10265 | SML | 1 | 0,12 | 0,360 |
| 016 241 | 2 | 1376 | 202A17 | 17 | 9 | 10265 | SML | 1 | 0,60 | 1,800 |
| 016 241 | 2 | 1376 | 205B11 | 17 | 9 | 10265 | SML | 1 | 0,40 | 1,200 |
| 016 241 | 2 | 1376 | 206D13 | 17 | 9 | 50265 | SML | 1 | 0,12 | 0,480 |
| 016 241 | 2 | 1376 | 208B15b | 16 | 9 | 50265 | SML | 1 | 0,12 | 0,480 |
| 016 241 | 2 | 1376 | 209B12 | 17 | 9 | 50265 | SML | 1 | 0,40 | 1,600 |
| 016 241 | 2 | 1376 | 211G12 | 17 | 9 | 50265 | SML | 1 | 0,10 | 0,800 |
| 016 241 | 2 | 1376 | 214D13 | 16 | 9 | 50265 | SML | 1 | 0,10 | 0,800 |
| 016 241 | 2 | 1376 | 214D13 | 17 | 9 | 50265 | SML | 1 | 0,40 | 2,000 |
| 016 241 | 2 | 1376 | 215B14 | 17 | 9 | 50265 | SML | 1 | 0,22 | 1,760 |
| 016 241 | 2 | 1376 | 217D07 | 17 | 9 | 50265 | SML | 1 | 0,08 | 0,640 |
| 016 241 | 2 | 1376 | 219B13a | 16 | 9 | 50265 | SML | 1 | 0,10 | 0,800 |
| 016 241 | 2 | 1376 | 219E10b | 17 | 9 | 50265 | SML | 1 | 0,16 | 1,280 |
| 016 241 | 2 | 1376 | 219E13 | 17 | 9 | 50265 | SML | 1 | 0,10 | 0,800 |
| 016 241 | 2 | 1376 | 223A11 | 17 | 9 | 50265 | SML | 1 | 0,10 | 0,800 |
| 506 016 | 241-První sadba do nepřipravené půdy-ruční-dutý rýč | | | | | | | | 5,43 | 28,550 tis |

| | | | | | | | | | | |
|---------|--|------|---------|----|---|-------|-----|---|------|-----------|
| 016 611 | 4 | 1376 | 403C01a | | 9 | 1260 | SML | 1 | 0,02 | 0,100 |
| 016 611 | 4 | 1376 | 407C01a | | 9 | 1260 | SML | 1 | 0,05 | 0,200 |
| 016 611 | 4 | 1376 | 410B00 | 13 | 9 | 1260 | SML | 1 | 0,07 | 0,300 |
| 016 611 | 4 | 1376 | 416D00a | 7 | 9 | 1260 | SML | 1 | 0,02 | 0,100 |
| 016 611 | 4 | 1376 | 421D01 | | 9 | 1260 | SML | 1 | 0,05 | 0,200 |
| 016 611 | 4 | 1376 | 422D01a | | 9 | 50390 | SML | 1 | 0,10 | 0,100 |
| 016 611 | 4 | 1376 | 422D01b | | 9 | 1260 | SML | 1 | 0,02 | 0,100 |
| 506 016 | 611-Opakovaná sadba do nepř.půdy-ruční-jamková | | | | | | | | 0,33 | 1,100 tis |

| | | | | | | | | | | |
|---------|---|------|---------|----|---|-------|-----|---|------|-------|
| 016 641 | 2 | 1376 | 206E00 | 13 | 9 | 50265 | SML | 1 | 0,18 | 0,720 |
| 016 641 | 2 | 1376 | 223B13b | 14 | 9 | 50265 | SML | 1 | 0,11 | 0,880 |
| 016 641 | 3 | 1376 | 304A01b | | 9 | 1265 | SML | 1 | 0,50 | 1,750 |
| 016 641 | 3 | 1376 | 304A01b | | 9 | 50265 | SML | 1 | 0,20 | 0,800 |
| 016 641 | 3 | 1376 | 304C00 | 13 | 9 | 10265 | SML | 1 | 0,03 | 0,150 |
| 016 641 | 3 | 1376 | 304C01 | | 9 | 1265 | SML | 1 | 0,50 | 1,500 |
| 016 641 | 3 | 1376 | 304D00 | 13 | 9 | 1265 | SML | 1 | 0,10 | 0,300 |
| 016 641 | 3 | 1376 | 310A00 | 13 | 9 | 1265 | SML | 1 | 0,20 | 0,600 |
| 016 641 | 3 | 1376 | 310B01 | | 9 | 10265 | SML | 1 | 0,10 | 0,500 |
| 016 641 | 3 | 1376 | 310B01 | | 9 | 50265 | SML | 1 | 0,19 | 0,800 |
| 016 641 | 3 | 1376 | 310C00 | 13 | 9 | 10265 | SML | 1 | 0,02 | 0,100 |
| 016 641 | 3 | 1376 | 310C00 | 13 | 9 | 50265 | SML | 1 | 0,07 | 0,300 |
| 016 641 | 3 | 1376 | 310C01a | | 9 | 1265 | SML | 1 | 0,30 | 1,000 |
| 016 641 | 3 | 1376 | 310D01 | | 9 | 1265 | SML | 1 | 0,25 | 0,750 |
| 016 641 | 3 | 1376 | 310E01a | | 9 | 50265 | SML | 1 | 0,12 | 0,500 |
| 016 641 | 3 | 1376 | 312A00 | 13 | 9 | 1265 | SML | 1 | 0,03 | 0,100 |
| 016 641 | 3 | 1376 | 312C00 | 13 | 9 | 1265 | SML | 1 | 0,15 | 0,450 |
| 016 641 | 3 | 1376 | 314D00 | 13 | 9 | 1265 | SML | 1 | 0,05 | 0,150 |
| 016 641 | 3 | 1376 | 314D08 | 14 | 9 | 1260 | SML | 1 | 0,03 | 0,150 |
| 016 641 | 3 | 1376 | 315D00a | 13 | 9 | 50265 | SML | 1 | 0,13 | 0,600 |
| 016 641 | 3 | 1376 | 315D00b | 13 | 9 | 50265 | SML | 1 | 0,10 | 0,400 |
| 016 641 | 3 | 1376 | 319H00 | 13 | 9 | 10265 | SML | 1 | 0,03 | 0,150 |
| 016 641 | 3 | 1376 | 320C00 | 13 | 9 | 10265 | SML | 1 | 0,02 | 0,100 |

| Sml zak | TP Výk Pdv | Revír | Kód L H C | J P R L | Idx hol | Mě- síc | Kód mater | Dodání mater. | Nalé- havost | Plocha ha | Množství MJ | Cena za jedn. služby, mater. | Hodnota služeb | Hodnota sad.mat. | Hodnota PČ celkem |
|---------|------------|-------------------------|--|---------|---------|---------|-----------|---------------|--------------|-----------|-------------|------------------------------|----------------|------------------|-------------------|
| 506 016 | 641 | | | | | | | | | 3,41 | 12,750 | tis | | | |
| ----- | | | | | | | | | | | | | | | |
| * | 016 | Zalesňování | sadbou | | | | | | | 9,46 | 44,720 | | | | |
| ===== | | | | | | | | | | | | | | | |
| 022 052 | 3 | | 1376 311C01 | | | | | | 1 | 0,30 | 0,350 | | | | |
| 022 052 | 3 | | 1376 313A01 | | | | | | 1 | 0,40 | 0,300 | | | | |
| 022 052 | 3 | | 1376 318A01a | | | | | | 1 | 0,32 | 0,400 | | | | |
| 022 052 | 3 | | 1376 318A01b | | | | | | 1 | 0,20 | 0,200 | | | | |
| 022 052 | 3 | | 1376 323C13 | | | | | | 1 | 0,30 | 0,300 | | | | |
| 022 052 | 3 | | 1376 324B15 | | 17 | 9 | | | 1 | 0,15 | 0,200 | | | | |
| 506 022 | 052 | | Oplocenky z nov.mat.-drátěné-Závěsná 220/3 | | | | | | | | 1,67 | 1,750 | km | | |
| ----- | | | | | | | | | | | | | | | |
| 022 121 | 1 | | 1376 104E13 | | 18 | 9 | | | | 0,39 | 0,300 | | | | |
| 022 121 | 2 | | 1376 214D13 | | 16 | 9 | | | 1 | 0,10 | 0,052 | | | | |
| 022 121 | 2 | | 1376 214D13 | | 17 | 9 | | | 1 | 0,40 | 0,208 | | | | |
| 022 121 | 2 | | 1376 218B12 | | 16 | 9 | | | 1 | 0,50 | 0,320 | | | | |
| 022 121 | 2 | | 1376 219E10b | | 17 | 9 | | | 1 | 0,16 | 0,130 | | | | |
| 506 022 | 121 | | Oplocenky z nov.mat.-dřevěné-Pacov 150/3 | | | | | | | | 1,55 | 1,010 | km | | |
| ----- | | | | | | | | | | | | | | | |
| * | 022 | Oplocování | mladých lesních porostů | | | | | | | 3,22 | 2,760 | | | | |
| ===== | | | | | | | | | | | | | | | |
| 023 011 | 1 | | 1376 105D12 | | 14 | 10 | | | 1 | | 1,000 | | | | |
| 023 011 | 2 | | 1376 218B12 | | | 9 | | | 1 | | 1,000 | | | | |
| 023 011 | 2 | | 1376 218D12 | | | 9 | | | 1 | | 1,000 | | | | |
| 023 011 | 2 | | 1376 218E12 | | | 9 | | | 1 | | 1,000 | | | | |
| 023 011 | 5 | | 1376 504A00 | | 13 | 9 | | | 1 | | 1,000 | | | | |
| 506 023 | 011 | | Kontrolní a srovnávací plochy-zřizování | | | | | | | | | 5,000 | ks | | |
| ----- | | | | | | | | | | | | | | | |
| 023 021 | 1 | | 1376 109C14 | | | 10 | | | 1 | | 1,000 | | | | |
| 023 021 | 2 | | 1376 215C16 | | | 9 | | | 1 | | 1,000 | | | | |
| 023 021 | 2 | | 1376 219C01b | | | 9 | | | 1 | | 1,000 | | | | |
| 023 021 | 2 | | 1376 220B00 | | | 9 | | | 1 | | 1,000 | | | | |
| 023 021 | 5 | | 1376 504A00 | | 13 | 9 | | | 1 | | 1,000 | | | | |
| 506 023 | 021 | | Kontrolní a srovnávací plochy-rozebírání | | | | | | | | | 5,000 | ks | | |
| ----- | | | | | | | | | | | | | | | |
| * | 023 | Ochrana | mladých lesních porostů proti zvěři | | | | | | | | 10,000 | | | | |
| ===== | | | | | | | | | | | | | | | |
| 506 1 | | Zalesnění a oplocení ŽR | * Předaný projekt | | | | | | | | | | | | celkem zakázka |
| ***** | | | | | | | | | | | | | | | |



| Sml zak | TP Výk Pdv | Revír | Kód L H C | J P R L | Idx hol | Mě- síc | Kód mater | Dodání mater. | Nalé- havost | Plocha ha | Množství MJ | Cena za jedn. služby, mater. | Hodnota služeb | Hodnota sad.mat. | Hodnota PČ celkem |
|---------|------------|-------|-----------|---------|---------|---------|-----------|---------------|--------------|-----------|-------------|------------------------------|----------------|------------------|-------------------|
|---------|------------|-------|-----------|---------|---------|---------|-----------|---------------|--------------|-----------|-------------|------------------------------|----------------|------------------|-------------------|

506 2 - Zalesnění a oplocení ŽR * Předaný-podmíněný

| | | | | | | | | | | | | | | | |
|---------|---|------|---------|--|----|--|--|--|---|--|-------|--|--|--|--|
| 022 981 | 1 | 1376 | 999X999 | | 10 | | | | | | 0,500 | | | | |
| 022 981 | 2 | 1376 | 999X999 | | 10 | | | | | | 0,500 | | | | |
| 022 981 | 3 | 1376 | 999X999 | | 10 | | | | 1 | | 0,500 | | | | |
| 022 981 | 4 | 1376 | 999X999 | | 10 | | | | 1 | | 1,000 | | | | |
| 022 981 | 5 | 1376 | 999X999 | | 9 | | | | | | 0,500 | | | | |

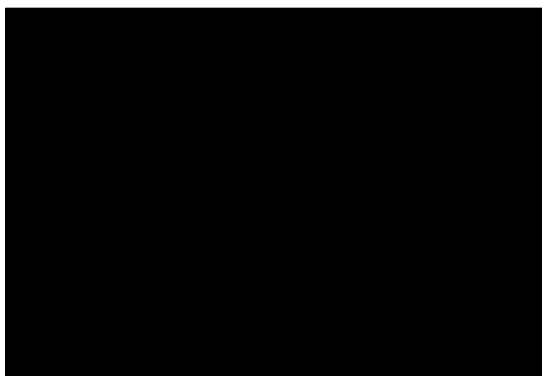
506 022 981-Údržba a opravy oplocenek 3,000 km

* 022-Oplocování mladých lesních porostů

3,000

506 2 - Zalesnění a oplocení ŽR * Předaný-podmíněný

celkem zakázka



| Sml zak | TP Výk Pdv | Revír | Kód L H C | J P R L | Idx hol | Mě- síc | Kód mater | Dodání mater. | Nalé- havost | Plocha ha | Množství MJ | Cena za jedn. služby mater. | Hodnota služeb | Hodnota sad.mat. | Hodnota PČ celkem |
|------------|---------------|-------|--------------|---------|------------|------------|--------------|------------------|-----------------|--------------|----------------|--------------------------------|-------------------|---------------------|----------------------|
|------------|---------------|-------|--------------|---------|------------|------------|--------------|------------------|-----------------|--------------|----------------|--------------------------------|-------------------|---------------------|----------------------|

Úhrn za LS 209 LS Železná Ruda

(kontrolní čísla)

12,68

60,480

Rozpis dle zakázek:

506 - Zalesnění a oplocení ŽR

| Výkon Podvýk | N á z e v N á z e v p o d v ý k o n u | Dodání mater. | Útvar Revír | Plocha ha | Množství techn.jedn | Kód MJ | Koruny za práce | Koruny za mater | Koruny celkem | Průměr.cena plocha,množ. |
|-----------------|---|------------------|----------------|--------------|------------------------|-----------|--------------------|--------------------|------------------|-----------------------------|
|-----------------|---|------------------|----------------|--------------|------------------------|-----------|--------------------|--------------------|------------------|-----------------------------|

Výběrová kritéria:

("38 Číslo zakázky" = 506)

016 - Zalesňování sadbou

| | | | | | | | | | | |
|--------------------------|---|---|---|------|------------|--|--|--|--|--|
| 016 211 | | 1 | 4 | 0,10 | 0,800 | | | | | |
| 016 211 | | 1 | 5 | 0,19 | 1,520 | | | | | |
| 016 211 | První sadba do nepřipravené půdy-ruční-jamková | | | 0,29 | 2,320 tis | | | | | |
| 016 241 | | 1 | 1 | 2,31 | 12,950 | | | | | |
| 016 241 | | 1 | 2 | 3,12 | 15,600 | | | | | |
| 016 241 | První sadba do nepřipravené půdy-ruční-dutý rýč | | | 5,43 | 28,550 tis | | | | | |
| 016 611 | | 1 | 4 | 0,33 | 1,100 | | | | | |
| 016 611 | Opakovaná sadba do nepř.půdy-ruční-jamková | | | 0,33 | 1,100 tis | | | | | |
| 016 641 | | 1 | 2 | 0,29 | 1,600 | | | | | |
| 016 641 | | 1 | 3 | 3,12 | 11,150 | | | | | |
| 016 641 | Opakovaná sadba do nepř.půdy-ruční-dutý rýč | | | 3,41 | 12,750 tis | | | | | |
| 016 - Zalesňování sadbou | | | | 9,46 | 44,720 | | | | | |
| | v tom dodání materiálu, útvar: | | | | | | | | | |
| | 1 SML | 1 | | 2,31 | 12,950 | | | | | |
| | 1 SML | 2 | | 3,41 | 17,200 | | | | | |
| | 1 SML | 3 | | 3,12 | 11,150 | | | | | |
| | 1 SML | 4 | | 0,43 | 1,900 | | | | | |
| | 1 SML | 5 | | 0,19 | 1,520 | | | | | |

022 - Oplocování mladých lesních porostů

| | | | | | | | | | | |
|--|--|--|---|------|----------|--|--|--|--|--|
| 022 052 | | | 3 | 1,67 | 1,750 | | | | | |
| 022 052 | Oplocenky z nov.mat.-drátěné-Závěsná 220/3 | | | 1,67 | 1,750 km | | | | | |
| 022 121 | | | 1 | 0,39 | 0,300 | | | | | |
| 022 121 | | | 2 | 1,16 | 0,710 | | | | | |
| 022 121 | Oplocenky z nov.mat.-dřevěné-Pacov 150/3 | | | 1,55 | 1,010 km | | | | | |
| 022 981 | | | 1 | | 0,500 | | | | | |
| 022 981 | | | 2 | | 0,500 | | | | | |
| 022 981 | | | 3 | | 0,500 | | | | | |
| 022 981 | | | 4 | | 1,000 | | | | | |
| 022 981 | | | 5 | | 0,500 | | | | | |
| 022 981 | Údržba a opravy oplocenek | | | | 3,000 km | | | | | |
| 022 - Oplocování mladých lesních porostů | | | | 3,22 | 5,760 | | | | | |
| | v tom dodání materiálu, útvar: | | | | | | | | | |
| | 1 | | | 0,39 | 0,800 | | | | | |
| | 2 | | | 1,16 | 1,210 | | | | | |
| | 3 | | | 1,67 | 2,250 | | | | | |
| | 4 | | | | 1,000 | | | | | |
| | 5 | | | | 0,500 | | | | | |

023 - Ochrana mladých lesních porostů proti zvěři

| | | | | | | | | | | |
|---|--|--|---|--|----------|--|--|--|--|--|
| 023 011 | | | 1 | | 1,000 | | | | | |
| 023 011 | | | 2 | | 3,000 | | | | | |
| 023 011 | | | 5 | | 1,000 | | | | | |
| 023 011 | Kontrolní a srovnávací plochy-zřizování | | | | 5,000 ks | | | | | |
| 023 021 | | | 1 | | 1,000 | | | | | |
| 023 021 | | | 2 | | 3,000 | | | | | |
| 023 021 | | | 5 | | 1,000 | | | | | |
| 023 021 | Kontrolní a srovnávací plochy-rozebírání | | | | 5,000 ks | | | | | |
| 023 - Ochrana mladých lesních porostů proti zvěři | | | | | 10,000 | | | | | |
| | v tom dodání materiálu, útvar: | | | | | | | | | |
| | 1 | | | | 2,000 | | | | | |
| | 2 | | | | 6,000 | | | | | |
| | 5 | | | | 2,000 | | | | | |

ÚHRN za závod: 209 LS Železná Ruda (kontrolní čísla) 12,68

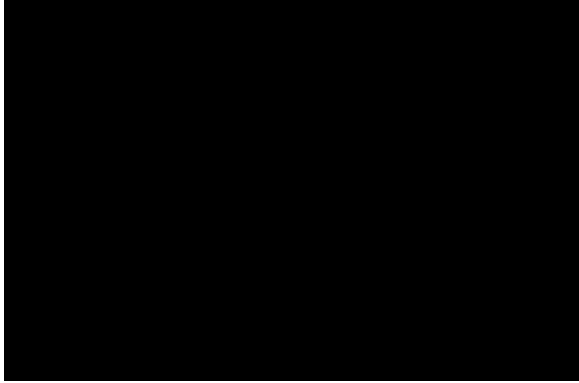
60,480

v tom útvar

1 Můstek
2 Jezera

| Výkon Podvýk | N á z e v v ý k o n u N á z e v p o d v ý k o n u | Dodání mater. | Útvar Revír | Plocha ha | Množství techn.jedn | Kód MJ | Koruny za práce | Koruny za mater | Koruny celkem | Průměr.cena plocha | množ. |
|-----------------|--|------------------|----------------|--------------|------------------------|-----------|--------------------|--------------------|------------------|-----------------------|-------|
|-----------------|--|------------------|----------------|--------------|------------------------|-----------|--------------------|--------------------|------------------|-----------------------|-------|

3 Pancíř
4 Starý Brunst
5 Čachrov



| Sml zak | DM 70 | Les obl | LVS | Re-vír | Druh SM | Specifikace druhu dřevina | sazenic, osiva t y p | Projek. plocha | Projekt. množství | Průměrná cena SM | Hodnota sad.mat. | Poznámka (z TAB171) |
|---------|-------|---------|-----|--------|---------|---------------------------|----------------------|----------------|-------------------|------------------|------------------|---------------------|
|---------|-------|---------|-----|--------|---------|---------------------------|----------------------|----------------|-------------------|------------------|------------------|---------------------|

Výběrová kritéria:

("38 Číslo zakázky" = 506)

506 1 Zalesnění a oplocení ŽR * smluvní materiál

| | | | | | | | | | | | | |
|-----|----|---|--|--|--|-------|-------|------------|---|-----------|------|--------|
| | | | | | 4 | 1260 | SMRK | sazenice | 6 | PRK | 0,07 | 0,300 |
| | | | | | 5 | 50260 | BUK | sazenice | 6 | PRK | 0,19 | 1,520 |
| 506 | 13 | 5 | | | celkem LO Šumava | | | | | LVS:jd-bk | 0,26 | 1,820 |
| | | | | | 1 | 10265 | JEDLE | sazenice | 6 | SAD | 1,31 | 6,100 |
| | | | | | 1 | 50265 | BUK | sazenice | 6 | SAD | 0,81 | 5,900 |
| | | | | | 2 | 50265 | BUK | sazenice | 6 | SAD | 1,47 | 10,560 |
| | | | | | 4 | 1260 | SMRK | sazenice | 6 | PRK | 0,16 | 0,700 |
| | | | | | 4 | 50390 | BUK | poloodrost | 9 | PRK | 0,10 | 0,100 |
| 506 | 13 | 6 | | | celkem LO Šumava | | | | | LVS:sm-bk | 3,85 | 23,360 |
| | | | | | 1 | 10265 | JEDLE | sazenice | 6 | SAD | 0,19 | 0,950 |
| | | | | | 2 | 10265 | JEDLE | sazenice | 6 | SAD | 0,40 | 1,200 |
| | | | | | 2 | 50265 | BUK | sazenice | 6 | SAD | 0,82 | 3,280 |
| | | | | | 3 | 1260 | SMRK | sazenice | 6 | PRK | 0,03 | 0,150 |
| | | | | | 3 | 1265 | SMRK | sazenice | 6 | SAD | 2,05 | 6,500 |
| | | | | | 3 | 10265 | JEDLE | sazenice | 6 | SAD | 0,20 | 1,000 |
| | | | | | 3 | 50265 | BUK | sazenice | 6 | SAD | 0,81 | 3,400 |
| | | | | | 4 | 50260 | BUK | sazenice | 6 | PRK | 0,10 | 0,800 |
| 506 | 13 | 7 | | | celkem LO Šumava | | | | | LVS:bk-sm | 4,60 | 17,280 |
| | | | | | 2 | 10265 | JEDLE | sazenice | 6 | SAD | 0,72 | 2,160 |
| | | | | | 3 | 1265 | SMRK | sazenice | 6 | SAD | 0,03 | 0,100 |
| 506 | 13 | 8 | | | celkem LO Šumava | | | | | LVS:smrk. | 0,75 | 2,260 |
| 506 | 1 | | | | Zalesnění a oplocení ŽR * smluvní materiál | | | | | | 9,46 | 44,720 |

v tom druh SM, LO, LVS:

| | | | | | | | | | | | | |
|--|--|--|--|---|-------|-------|---|------------|---|-----|------|--------|
| | | | | | 1260 | 13 | 5 | | | | 0,07 | 0,300 |
| | | | | | 1260 | 13 | 6 | | | | 0,16 | 0,700 |
| | | | | | 1260 | 13 | 7 | | | | 0,03 | 0,150 |
| | | | | * | 1260 | SMRK | | sazenice | 6 | PRK | 0,26 | 1,150 |
| | | | | | 1265 | 13 | 7 | | | | 2,05 | 6,500 |
| | | | | | 1265 | 13 | 8 | | | | 0,03 | 0,100 |
| | | | | * | 1265 | SMRK | | sazenice | 6 | SAD | 2,08 | 6,600 |
| | | | | | 10265 | 13 | 6 | | | | 1,31 | 6,100 |
| | | | | | 10265 | 13 | 7 | | | | 0,79 | 3,150 |
| | | | | | 10265 | 13 | 8 | | | | 0,72 | 2,160 |
| | | | | * | 10265 | JEDLE | | sazenice | 6 | SAD | 2,82 | 11,410 |
| | | | | | 50260 | 13 | 5 | | | | 0,19 | 1,520 |
| | | | | | 50260 | 13 | 7 | | | | 0,10 | 0,800 |
| | | | | * | 50260 | BUK | | sazenice | 6 | PRK | 0,29 | 2,320 |
| | | | | | 50265 | 13 | 6 | | | | 2,28 | 16,460 |
| | | | | | 50265 | 13 | 7 | | | | 1,63 | 6,680 |
| | | | | * | 50265 | BUK | | sazenice | 6 | SAD | 3,91 | 23,140 |
| | | | | | 50390 | 13 | 6 | | | | 0,10 | 0,100 |
| | | | | * | 50390 | BUK | | poloodrost | 9 | PRK | 0,10 | 0,100 |

| Sml zak | DM 70 | Les obl | LVS | Re- vír | Druh SM | Specifikace druhu dřevina t y p | sazenic, osiva třída obal | Projekt. plocha | Projekt. množství | Průměrná cena SM | Hodnota sad.mat. | Poznámka (z TAB171) |
|------------------------------|----------|-----------------|-----|------------|--------------------|------------------------------------|---------------------------------|--------------------|----------------------|---------------------|---------------------|------------------------|
| ÚHRN za LS | 209 | LS Železná Ruda | | | | (kontrolní čísla) | 9,46 | 44,720 | | | | |
| v tom dodání druh SM, revír: | | | | | | | | | | | | |
| | | | | | | | | 0,03 | | 0,150 | | |
| | | | | | | | | 0,23 | | 1,000 | | |
| | | * | | | 1260 SMRK | sazenice | 6 PRK | 0,26 | | 1,150 | | |
| | | | | | 1265 3 | | | 2,08 | | 6,600 | | |
| | | * | | | 1265 SMRK | sazenice | 6 SAD | 2,08 | | 6,600 | | |
| | | | | | 10265 1 | | | 1,50 | | 7,050 | | |
| | | | | | 10265 2 | | | 1,12 | | 3,360 | | |
| | | | | | 10265 3 | | | 0,20 | | 1,000 | | |
| | | * | | | 10265 JEDLE | sazenice | 6 SAD | 2,82 | | 11,410 | | |
| | | | | | 50260 4 | | | 0,10 | | 0,800 | | |
| | | | | | 50260 5 | | | 0,19 | | 1,520 | | |
| | | * | | | 50260 BUK | sazenice | 6 PRK | 0,29 | | 2,320 | | |
| | | | | | 50265 1 | | | 0,81 | | 5,900 | | |
| | | | | | 50265 2 | | | 2,29 | | 13,840 | | |
| | | | | | 50265 3 | | | 0,81 | | 3,400 | | |
| | | * | | | 50265 BUK | sazenice | 6 SAD | 3,91 | | 23,140 | | |
| | | | | | 50390 4 | | | 0,10 | | 0,100 | | |
| | | * | | | 50390 BUK | poloodrost | 9 PRK | 0,10 | | 0,100 | | |
| | | * | | | 1 smluvní materiál | | | 9,46 | | 44,720 | | |

Příloha č. P1 PROJEKT PĚSTEBNÍCH ČINNOSTÍ

Příloha č. P2 ZÁSADY PŘENOSU REPRODUKČNÍHO MATERIÁLU LESNÍCH DŘEVIN

Tato Příloha obsahuje zásady přenosu reprodukčního materiálu a podrobnosti o evidenci při nakládání s reprodukčním materiálem lesních dřevin.

I. ZÁSADY POUŽITÍ REPRODUKČNÍHO MATERIÁLU LESNÍCH DŘEVIN V RÁMCI ČR A JEHO UVÁDĚNÍ DO OBĚHU

- 1) Zásady přenosu reprodukčního materiálu (semen, semenáčků a sazenic) lesních dřevin určeného k umělé obnově lesa a k zalesňování pozemků prohlášených za pozemky určené k plnění funkcí lesa (dále také jen „reprodukční materiál lesních dřevin“), a podrobnosti o evidenci při nakládání s reprodukčním materiálem lesních dřevin a o evidenci původu založených lesních kultur, vyplývají z § 29 Zákona o lesích, a vyhlášky č. 139/2004 Sb., kterou se stanoví podrobnosti o přenosu semen a sazenic lesních dřevin, o evidenci o původu reprodukčního materiálu a podrobnosti o obnově lesních porostů a o zalesňování pozemků prohlášených za pozemky určené k plnění funkcí lesa, ve znění pozdějších předpisů. Podmínky, za nichž lze uvádět reprodukční materiál lesních dřevin do oběhu, stanovuje Zákon o obchodu s reprodukčním materiálem lesních dřevin, a vyhláška č. 29/2004 Sb., kterou se provádí zákon č. 149/2003 Sb., o obchodu s reprodukčním materiálem lesních dřevin, ve znění pozdějších předpisů.
- 2) Reprodukční materiál lesních dřevin musí vyhovovat příslušným ustanovením Zákona o rostlinolékařské péči. Sadební materiál určitých rodů lesních dřevin vyjmenovaných v příloze č. 9 vyhlášky č. 215/2008 Sb., o opatřeních proti zavlečení a rozšiřování škodlivých organismů rostlin a rostlinných produktů, ve znění pozdějších předpisů, musí být opatřen rostlinolékařským pasem nebo náhradním rostlinolékařským pasem. Smluvní partner je povinen předat Lesům ČR originál rostlinolékařského pasu popřípadě náhradního rostlinolékařského pasu současně s Průvodním listem / Listem o původu reprodukčního materiálu lesních dřevin.
- 3) Veškerý reprodukční materiál lesních dřevin musí být doložen originálem nebo úředně ověřenou kopií předepsaných dokladů dle Zákona o obchodu s reprodukčním materiálem lesních dřevin, a vyhlášky č. 29/2004 Sb., kterou se provádí zákon č. 149/2003 Sb., o obchodu s reprodukčním materiálem lesních dřevin, ve znění pozdějších předpisů (Průvodní list a průvodní štítek nebo List o původu).
- 4) Slučování reprodukčního materiálu lesních dřevin určeného k obnově lesa a zalesňování pozemků prohlášených za pozemky určené k plnění funkcí lesa ve správě Lesů ČR Smluvním partnerem z různých oddílů je přípustné pouze po předchozím písemném souhlasu Lesů ČR.
- 5) Doklady dle bodu 3) této Přílohy je Smluvní partner povinen předat Lesům ČR vždy bezodkladně po dokončení zalesňování; před zahájením zalesňování je Smluvní partner dále povinen tyto doklady předat Lesům ČR v prosté kopii.
- 6) Vždy po ukončení Jarního nebo Podzimního zalesnění předá Smluvní partner Lesům ČR rozpis použití reprodukčního materiálu lesních dřevin v níže uvedené tabulce dle čísla revíru, porostních skupin, druhu zalesnění, čísla průvodního listu/listu o původu, dřevin, evidenčního č. uznané jednotky, redukované plochy a počtu sazenic. Povinnost doložit doklady dle bodu 3) této Přílohy tím není dotčena.
- 7) V případě dovozu reprodukčního materiálu ze zahraničí budou takové případy řešeny individuálně s ředitelstvím Lesů ČR.

| Revír č. | Porostní skupina (místo výsadby) | *Druh zalesnění | Číslo průvodního listu/listu o původu | Dřevina | Evidenční č. uznané jednotky | **Způsob pěstování | Redukovaná plocha (ha) | Počet sazenic (ks) |
|----------|----------------------------------|-----------------|---------------------------------------|---------|------------------------------|--------------------|------------------------|--------------------|
| | | | | | | | | |
| | | | | | | | | |
| | | | | | | | | |
| | | | | | | | | |
| | | | | | | | | |
| | | | | | | | | |
| | | | | | | | | |
| | | | | | | | | |
| | | | | | | | | |

* Druh zalesnění: H – první, V – opakované, P – podsadba

**Způsob pěstování: P – prostokořenný, K – krytokořenný, V – množení vegetativně, G – množení generativně (v případě sje a podsje v kg S – surovina, O – osivo)

Příloha č. P3 PODROBNÉ PODMÍNKY PROVÁDĚNÍ PĚSTEBNÍCH ČINNOSTÍ

A. Základní ustanovení

- I. Tato Příloha obsahuje nezbytné zásady provádění vybraných Pěstebních činností. Specifikace výkonů může být dále upřesněna nebo i změněna v Příloze č. Z2 – Ostatní informace.
- II. Smluvním partnerem v ceníku uvedené ceny dodávaných prací obsahují náklady na mzdu pracovníků za provedení práce včetně zdravotního a sociálního pojištění, pracovní a ochranné pomůcky pracovníků, dodávaný materiál a přípravky, dopravu pracovníků, materiálů a přípravků na pracoviště pokud není v popisu níže nebo v Příloze č. Z2 – Ostatní informace uvedeno jinak. Součástí dodávky prací u všech výkonů je odstranění veškerých nádob, obalů, přepravek, zbytků chemikálií a ostatních materiálů (např. použité hřebíky) nejpozději do ukončení práce na pracovišti (v případě, že materiál dodaly Lesy ČR, bude vrácen do jejich skladu).
- III. Jestliže při jakékoli činnosti Smluvního partnera dojde k poškození kmenů stojících stromů nebo Kořenových náběhů, musí být na náklady Smluvního partnera řádně ošetřeny do konce směny, během níž k poškození došlo. Vjezd techniky na nezpevněné linky a do Porostů je možný pouze za příznivých podmínek se souhlasem revírníka.
- IV. Jestliže při jakékoli činnosti Smluvního partnera dojde k poškození oplocenky, musí být do konce pracovní doby provedena provizorní oprava zabráňující vstupu zvěře a definitivní oprava do konce činnosti na pracovišti. To vše na náklady Smluvního partnera.
- V. Nebudou-li v Příloze č. Z2 – Ostatní informace, v Projektu nebo v Zadávacím listu stanoveny jiné termíny pro provedení Pěstebních činností, jsou závazné tyto lhůty:

1) Obnova lesa sadbou:

| | |
|---------------|---------------------------------------|
| a) jarní | nejdéle do |
| prostokořenná | 31. 5. (resp. 30. 6. pro 7. a 8. LVS) |
| krytokořenná | 30. 6. |
| b) podzimní | |
| prostokořenná | od 1.9. do 15.11. |
| krytokořenná | od 1. 7. do 15. 11. |

V případě, že termín podzimního zalesnění bude ZL stanoven jinak, zejména pak v případě příznivého počasí, je Smluvní partner povinen zabezpečit reprodukční materiál rovněž tak, aby nedošlo k jeho poškození mrazem.

2) Ochrana mladých lesních porostů:

| | | |
|-------------------------------|-----|--|
| a) ochrana kultur proti zvěři | “-“ | 30.11. |
| b) oplocování kultur | “-“ | nejpozději ke dni předání zalesněné plochy, není-li do doby výstavby oplocení ochrana proti zvěři předem dohodnuta jinak |
| c) ožínání | “-“ | 30. 9. |

- 3) Termín aplikace chemických přípravků bude určen optimální dobou pro aplikaci (dle návodu k použití, vývoje počasí, vývoje škůdce, apod.), případně dle instrukcí revírníka. Způsob aplikace a množství použitého chemického přípravku budou stanoveny v souladu s návodem k použití přípravků, podmínkami aplikace a účelem použití přípravku tak, aby bylo dosaženo maximálního požadovaného účinku.
- VI.** Smluvní partner je povinen používat chemické přípravky v souladu s platným Registrem přípravků na ochranu rostlin. Při manipulaci a použití chemických látek je Smluvní partner povinen postupovat v souladu se Zákonem o rostlinolékařské péči a vyhláškou č. 327/2012 Sb., o ochraně včel, zvěře, vodních organismů a dalších necílových organismů při použití přípravků na ochranu rostlin, ve znění pozdějších předpisů. Smluvní partner Porostu vyhotoví a předá příslušné evidence v souladu s platnou legislativou Lesům ČR. Veškeré aplikace a nakládání s přípravky bude Smluvním partnerem prováděno v souladu s platným návodem k použití a bezpečnostními pokyny.
- VII.** Při veškerých činnostech je Smluvní partner povinen brán ohled zejména na zvláště chráněné části přírody, označená místa výskytu zvláště chráněných druhů rostlin, živočichů či vybraných evropských stanovišť, kulturní památky, měřičské značky (kamenné a plastové mezníky stabilizující katastrální a vlastnické hranice), výstražná a informační značení všeho druhu, objekty a zařízení sloužící veřejnosti.
- VIII.** Veškeré Pěstební činnosti je Smluvní partner povinen provést po celé projektované ploše (Porost nebo část Porostu), a to v počtu MJ, pruzích, celoplošně (podle Projektu) nebo podle vyznačení v Porostu.

B. Podrobné podmínky provádění výkonů Pěstebních činností

I. Obnova lesa (zalesňování)

- 1) Cena dodávaného sadebního materiálu a semen není součástí ceny prací, je uvedena zvlášť v ceníku sadebního materiálu. Kromě sazenic dodaných Smluvním partnerem je možné k zalesňování použít vlastní sadební materiál Lesů ČR, pokud je to obsaženo v předaných Projektech. V tomto případě se na výzvu Smluvního partnera pověřený zaměstnanec Lesů ČR zúčastní přejímky sadebního materiálu ve školce.
- 2) Sadební materiál a osivo musí být v době výsadby nebo síje v dobrém zdravotním stavu a musí odpovídat požadavkům na kvalitu reprodukčního materiálu podle vyhlášky č. 29/2004 Sb., kterou se provádí zákon č. 149/2003 Sb., o obchodu s reprodukčním materiálem lesních dřevin, ve znění pozdějších předpisů, a ČSN 48 2115 Sadební materiál lesních dřevin. Nebude-li dohodnuto jinak, musí být sazenice označeny jménem výrobce a původem, tak aby nemohlo dojít k jejich záměně, tj. jeden štítek na každých 200 ks i započatých zalesňovaných sazenic na ploše, min. však 1 ks na zalesňované ploše.
- 3) Zásady přenosu reprodukčního materiálu lesních dřevin jsou obsaženy v Příloze č. P2 – Zásady přenosu reprodukčního materiálu lesních dřevin.
- 4) Činnosti související s obnovou lesa musí být provedeny v souladu s ČSN 482116 Umělá obnova lesa a zalesňování, tj. mimo jiné i odpovídající technologií sadby, která nedeformuje kořenový systém sazenice a zajišťuje zdárný růst sazenice s ohledem na buření; např. jamka 35 x 35 cm v případě úporné buřene (např. třtina). Kořenový systém může být v souladu s touto ČSN před výsadbou zkrácen za předpokladu zachování dostatečného množství kořenového vlášení, max. však o 1/3 jeho objemu.

- 5) Se sadebním materiálem bude manipulováno a před výsadbou bude uložen tak, aby nedocházelo k vysychání kořenového systému, zapaření sadebního materiálu nebo jeho přehřátí na přímém slunci, či k jinému poškození ovlivňujícímu ujmavost a růst sazenic.
- 6) V případě nedostatku sadebního materiálu na trhu je Smluvní partner oprávněn po předchozí písemné dohodě s Lesy ČR použít k zalesnění sadební materiál, který neodpovídá parametrům výšky nadzemní části a maximálního věku podle ČSN 48 2115.
- 7) Lesy ČR jsou oprávněny kontrolovat kvalitu a nakládání se sadebním materiálem při expedici ve školce, v průběhu dopravy, před výsadbou (manipulace, založení a uložení) i během výsadby.
- 8) Kořenový krček prostokořenného sadebního materiálu bude po zasazení v závislosti na době výsadby a stanovišti 2 (jaro) – 4 (léto a podzim) cm pod úroveň povrchu zeminy. Bal krytokořenného materiálu musí být překryt 2 cm zeminy.
- 9) Je-li dohodnuto ošetření sadebního materiálu jehličnatých dřevin proti klikorohu borovému před výsadbou, musí být provedeno prokazatelně a to ne dříve než týden před výsadbou. Název použitého přípravku a datum ošetření bude uvedeno buď v průvodních listech k sadebnímu materiálu v kolonce doplňující údaje Smluvního partnera (při ošetření ve školce) nebo v záznamu o použití přípravků na ochranu rostlin (při ošetření na místě výsadby).
- 10) Jehličnaté sazenice a semenáčky vysazované v období od 1. 4. do 31. 10. musí být ošetřeny proti klikorohu máčením před výsadbou, není-li v Příloze č. Z2 – Ostatní informace či v Projektu stanoveno jinak. Smluvní partner je oprávněn provést alternativní ošetření pouze za podmínky písemného předchozího souhlasu Lesů ČR, a to nejpozději do 3 dnů po výsadbě; úhrada ošetření - CK 25011.
- 11) Smluvní partner je povinen před zahájením výsadby proškolit veškeré osoby, které budou tuto činnost realizovat, o správném způsobu manipulace se sadebním materiálem a o způsobu výsadby.

16 011, 16211 - Sadba a podsadba - ruční + mech. – jamková – vyhledání místa pro jamku ve sponu stanoveném v Zadávacím listu, strhnutí drnu nebo silné vrstvy humusu o rozměrech jamky na minerální zeminu, prokopání jamky po celé ploše, odstranění kamenů a překážejících kořenů. Při výsadbě prostokořenných sazenic úprava dna jamky dle tvaru kořenů (u smrku vytvoření kopečku uprostřed jamky), vložení sazenice, rozprostření kořenů do přirozené architektiky s přidáním trochu organické hmoty z okolí jamky, jejich překrytí zeminou, střední umáčknutí zeminy za účelem vytlačení vzduchu a jemné nakypření horní vrstvy zeminy (překrytí hlínou) za účelem přerušování kapilární vzlínivosti. Velikost jamek při zalesňování musí odpovídat velikosti kořenového systému zalesňovaných sazenic a výsadba nesmí způsobit jeho deformaci. Není-li v Zadávacím listu nebo v Příloze č. Z2 – Ostatní informace uvedeno jinak, míní se jamka o rozměrech 25 x 25 cm prokopaná do hloubky odpovídající přirozené architektice a velikosti kořenového systému, min. však 15 cm, případně s využitím půdních vrtáků odpovídající velikosti.

16 411, 16 611 – Opakovaná sadba a podsadba - ruční + mech. – jamková – viz 16 011, 16 211 v případě doplňování uhynulých sazenic, součástí je vyhledání uhynulé sazenice a její náhrada za novou.

II. Oplocování mladých lesních porostů

1) Stavba oplocenek

- a) Není-li Projektem či Přílohou č. Z2 – Ostatní informace stanoveno jinak, musí být oplocenka stabilní a musí splňovat parametry příslušného modelového typu oplocenky Lesů ČR, dle Přílohy č. P5 - Katalogu pro oplocenky používané při mechanické ochraně mladých lesních porostů.
- b) Při oplocování z použitých dílů je součástí dodávky jejich oprava a doprava do místa stavby.
- c) Na oplocení nesmí být závady umožňující proniknutí zvěře do oplocenky.
- d) Při dokončování oplocenky je součástí dodávky zajištění vyhnání zvěře popřípadě zvířat, která mohou způsobit škodu na ochraňované kultuře, z oplocenky.

22 011, 22 021, 22 031, 22 041, 22 051, 22 061, 22 111, 22 121, 22 131, 22 141, 22 151, 22 161 - oplocenky z nových materiálů - viz Příloha č. P5 - Katalog pro oplocenky používané při mechanické ochraně mladých lesních porostů, příp. viz Příloha č. Z2 – Ostatní informace.

2) Opravy oplocenek

- a) Oprava oplocenek musí být zahájena nejpozději následující pracovní den po předání objednávky. Součástí objednávky je rozsah a způsob provedení opravy. Před vlastní opravou musí být z oplocenky Smluvním partnerem vyhnána zvěř popřípadě zvířata, která mohou způsobit škodu na ochraňované kultuře.
- b) Při opravě oplocenky s výměnou celých polí a kůlů u oplocenek dřevěných nebo pletiva a kůlů u oplocenek drátěných bude cena díla počítána z ceny u příslušných podvýkonů pro oplocování (rozebírání a likvidace + stavba z nových/použ. materiálů) bez další kalkulace nákladů dle hodinové sazby.
- c) Při opravě oplocenky bez potřeby výměny nosných dílů bude oprava hrazena kalkulací nákladů dle hodinové sazby a dodaného materiálu.

22 981 – Údržba a opravy oplocenek – oprava oplocenky s výměnou nosných dílů oplocenky (sloupy + vzpěry). Výměna jednoho sloupu se při kalkulaci ceny započítává délkou jednoho pole oplocenky.

3) Kontrolní a srovnávací plochy

23 011 - Kontrolní a srovnávací plochy zřizování – zřízení dvou čtvercových ploch o straně 5m na místě určeném revírníkem. Kolem jedné z ploch zbudování oplocenky tvaru čtverce o straně 6 m s jedním žebříkem/brankou. Konstrukce a materiál oplocenky viz Příloha č. P5 - Katalog pro oplocenky používané při mechanické ochraně mladých lesních porostů – Drátěná vysoká nebo horská 200,220/3. Každá plocha vytyčena v rozích pomocí 4 dřevěných kůlů a jedním kůlem uprostřed. Minimální průměr kůlů 5 cm bez kůry, délka kůlů na oplocené ploše 0,6 – 0,7 m (min. 0,3 m musí vyčnívat nad povrch půdy), na neoplocené ploše min. 0,8 m (min. 0,5 m musí vyčnívat nad povrch půdy). Kůly zapuštěny

min. 0,3 m do země, v části zapuštěné do země a 10 cm nad povrch půdy odkorněny a impregnovány vhodným přípravkem, nebo opáleny na dřevo. Neoplocená plocha stabilizována uprostřed ocelovým kolíkem průměru min. 8 mm.

23 021 - Kontrolní a srovnávací plochy - rozebírání – viz rozebírání a likvidace oplocenek.

Ceník pěstebních činností (část A - ceník PČ)

Nabízená cena pěstebních činností (C_{PČ}): **853 550 Kč**

| | |
|----------------|--|
| kód zakázky: | 209506 |
| název zakázky: | PČ na SÚJ Ž. Ruda - zalesňování a oplocení |
| název OJ: | LS Železná Ruda |

| | |
|--------|----------------------------|
| firma: | Jihozápadní dřevařská a.s. |
| IČ: | 25236237 |
| ulice: | Nádražní 351/II |
| obec: | Sušice |
| | 342 01 |

9

| CK | podvýkon | MJ | počet MJ | cena (Kč/MJ) | poznámka |
|-------|--|---------|----------|--------------|----------|
| 16210 | Sadba a podsadba do nepřipravené půdy - ruční + mech. - jamková | 1000 ks | 2,320 | 7 000 | |
| 16240 | Sadba a podsadba do nepřipravené půdy - ruční + mech. - dutý rýč | 1000 ks | 28,550 | 7 000 | |
| 16610 | Opak. sadba a podsadba do nepřipravené půdy - ruční + mech. - jamková | 1000 ks | 1,100 | 8 470 | |
| 16640 | Opak. sadba a podsadba do nepřipravené půdy - ruční + mech. - dutý rýč | 1000 ks | 12,750 | 8 470 | |
| 22050 | Oplocenky z nov.mat.-drátěná- jiná | km | 1,750 | 132 000 | |
| 22120 | Oplocenky z nov.mat.-dřevěné-Pacov 150/3 | km | 1,010 | 165 000 | |
| 22980 | Údržba a opravy oplocenek | km | 3,000 | 33 000 | |
| 23010 | Kontrolní a srovnávací plochy-zřizování | ks | 5,000 | 3 700 | |
| 23020 | Kontrolní a srovnávací plochy-rozebírání | ks | 5,000 | 1 000 | |

vypracoval: ing. M.Michna, ing. R.M
datum: 21.8.2018

Ceník pěstebních činností (část B - ceník SaMa)

11

Nabízená cena sad. materiálu (C_{SaMa}):**576 894 Kč**

| | |
|----------------|--|
| kód zakázky: | 209506 |
| název zakázky: | PČ na SÚJ Ž. Ruda - zalesňování a oplocení |
| název OJ: | LS Železná Ruda |

firma: Jihozápadní dřevařská a.s.
 IČ: 25236237
 ulice: #ODKAZ!
 obec: Sušice

Ceny sadebního materiálu jsou uvedeny se započtením nákladů na dopravu a nákladů na manipulaci se sadebním materiálem.

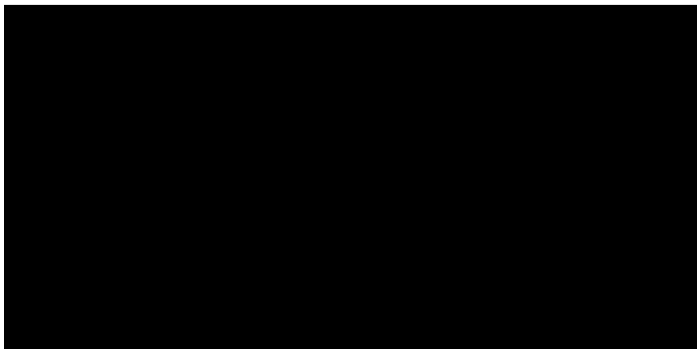
| CK | dřevina | typ | třída* | obal** | množství [tis.ks]*** | cena [Kč/tis.ks]*** |
|-------|---------|--------------|--------|--------|-------------------------|------------------------|
| 1250 | SM | sazenice | 5 mm | PRK | 0,050 | 7 800 |
| 1255 | SM | sazenice | 5 mm | SAD | 0,050 | 10 800 |
| 1260 | SM | sazenice | 6 mm | PRK | 1,100 | 8 160 |
| 1265 | SM | sazenice | 6 mm | SAD | 6,550 | 11 760 |
| 10255 | JD | sazenice | 5 mm | SAD | 0,060 | 15 600 |
| 10265 | JD | sazenice | 6 mm | SAD | 11,350 | 16 800 |
| 50250 | BK | sazenice | 5 mm | PRK | 0,020 | 7 200 |
| 50255 | BK | sazenice | 5 mm | SAD | 0,040 | 10 800 |
| 50260 | BK | sazenice | 6 mm | PRK | 2,300 | 8 160 |
| 50265 | BK | sazenice | 6 mm | SAD | 23,100 | 12 000 |
| 50390 | BK | poloodrostky | 9 | PRK | 0,100 | 18 000 |

* u semenáčků a sazenic min. tloušťka kořenového krčku (mm), u poloodrostků výška nadzemní části (třída 8 do 80 cm včetně, třída 9 nad 80 cm), min. tloušťka kořenového krčku v rozpětí dle vyhlášky 29/2004 v platném znění

** PRK-prostokořený; RCK-rašelinocelulózový kelímek; SAD-plastový sadbovač; OST-jinak specifikovaný

*** u semenného materiálu množství v [kg]

vypracoval: ing. M.Michna, ing. R.Milota
 datum: 21.8.2018



Příloha č. P5 Katalog pro oplocenky používané při mechanické ochraně mladých lesních porostů

Pro všechny typy oplocenek:

V Příloze č. Z2 – Ostatní informace mohou být parametry oplocenek změněny nebo upřesněny. V popisu typů oplocenek jsou rozměry dřevěných částí uváděny bez kůry. Střední průměr je uváděn u nerozmítnutých tyčí a kůlů; minimální šířka u přířezů a rozmítnutých tyčí.

Obecné požadavky na dřevěné konstrukční prvky:

- dřeviny rodů SM, BO, MD, DB, AK, JL, JS;
- dříví bez hniloby; spodní část sloupků v délce o 10 cm větší než je zahlobení sloupku musí být v případě SM a BO opálena na dřevo nebo odkorněna a penetrována vhodným prostředkem;
- díra pro sloupek bude vyvrtána nebo vybrána rýčem, sloupek musí být následně pevně ukotven;
- spodní strana vzpěr bude ukotvena v zemi tak, aby nemohlo dojít k jejímu posunu;
- na krátkých stranách (5 nebo 6 polí) oplocenek se sloupky bude zavětrován sloupek nejbližší středu strany.

Hřebíky použité na konstrukce jsou o 100% delší než průměr přitloukaného materiálu, hřebíky budou dotlučeny, vyčnívající konce hřebíků zahnuty k dřevěné části oplocenky.

Součástí stavby oplocenky do 100 m délky plotu je zbudování jednoho oboustranného žebříku (tvar písmene A) nebo branky. U oplocenek s délkou plotu větší než 100 m je součástí stavby zbudování dvou oboustranných žebříků nebo dvou branek v protilehlých rozích oplocenky. Stojné díly žebříků odpovídají parametrům sloupků, příčky dle parametrů vzpěr oplocenky. Žebřík je spojen hřebíkem se sloupkem oplocenky.

Definování konstrukčních prvků oplocenek

| Skupina | Účel | Příklady |
|--------------------|--|--|
| Nosné prvky | Nesou funkční prvky | kůly, nosná ráhna, nosné sloupky, nosné vzpěry |
| Funkční prvky | Plní vlastní účel oplocenky | pletivo, ráhna, plotovky |
| Zpevňující prvky | Zpevňují funkční prvky | příčná ráhna, středové sloupky, drát |
| Stabilizační prvky | Zajišťují stabilitu konstrukce oplocenky | vzpěry |

Oplocenky drátěné: Lesnické pletivo (není-li u konkrétního typu nebo v Příloze č. Z2 – Ostatní informace uvedeno jinak, min. 1x pozink - 60 g/m², spojení drátů uzlíky, min. průměr vodících drátů 2 mm, ostatních drátů min. 1,6 mm u oplocenek výšky 150-160 cm a min. průměr vodících drátů 2,2 mm, ostatních drátů 1,8 mm u oplocenek vyšších) se napíná na vnější stranu sloupků, otočené velkými oky nahoru, směrem k zemi se oka zmenšují a houstnou. Pletivo bude přibito min. 4 hřebíky na každý sloupek u pletiva do 180 cm výšky, nad 180 cm min. 5 hřebíky. Hřebíky k napnutí pletiva min. délky 65 mm budou zahnuty v horní části nahoru, u země dolů. Nerovnosti terénu budou předem srovnány tak, aby mezi terénem a spodním okrajem pletiva nebyla žádná mezera.

Oplocenky dřevěné: K výrobě polí lze použít pouze dřevo jehličnaté nebo z měkkých listnáčů (TP, OS – při použití těchto dřevin se zvyšuje požadovaný minimální průměr o 1 cm), na nosné sloupky a nosná ráhna pouze SM nebo BO.

Drátěná 150/3



Zvěř: srnčí, **Výška (cm):** 150 (160, 180), **Délka polí (cm):** 300, **Druh:** drátěná

Technický popis:

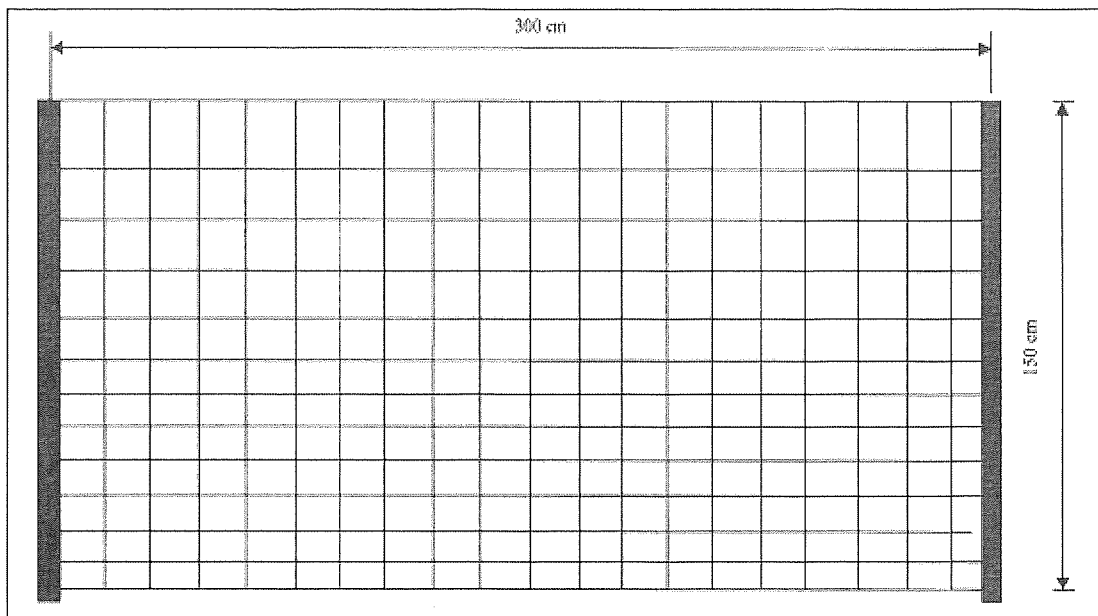
Pletivo upevněno na kůlech zapuštěných silnějším koncem do země 40 cm.

Každý třetí kůl zavětrován (z vnitřní strany) ve výšce 2/3 pod úhlem 45°.

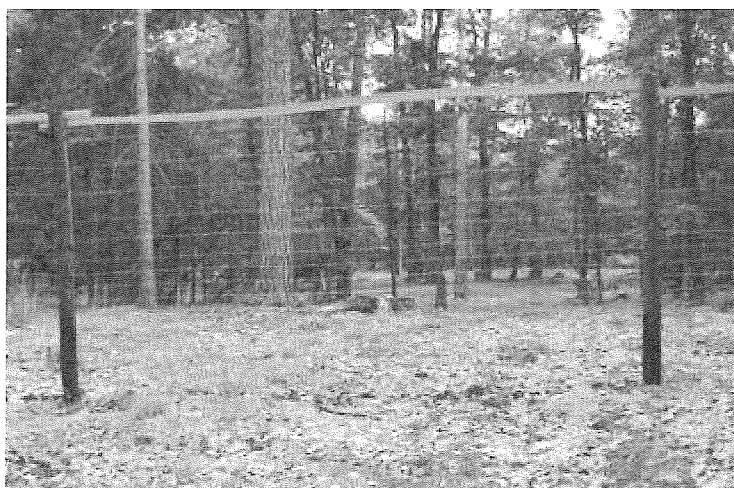
(Pozn.: v případě výšky 180 cm je přípustné použít pletivo 160 cm s umístěním horního ráhna ve výšce 180 cm; v tomto případě musí být pletivo ve středu pole přivázáno k ráhnu drátem)

Konstrukční prvky:

| Skupina prvků | Prvek | Materiál | Střední průměr | Min. šířka | Min. tloušťka | Délka |
|---------------|---------|----------------------|----------------|------------|---------------|----------------|
| | | | cm | cm | cm | [cm] |
| nosné | kůly | tyčovina | 9-13 | - | - | 220 (190, 200) |
| funkční | pletivo | 150, (160,180) cm | - | - | - | - |
| stabilizační | vzpěry | tyčovina | 7-10 | - | - | 140 |



Drátěná vysoká 220/4



Zvěř: vysoká, srnčí, **Výška (cm):** 220 (200), **Délka polí (cm):** 400, **Druh:** drátěná

Technický popis:

Pletivo upevněno na kůlech zapuštěných silnějším koncem do země 60 cm. Každý třetí kůl zavětrován (z vnitřní strany) ve výšce 2/3 pod úhlem 45°. Dolní okraj pletiva je uprostřed pole přichycen k terénu kolíkem (případně kolíkem s hřebíkem).

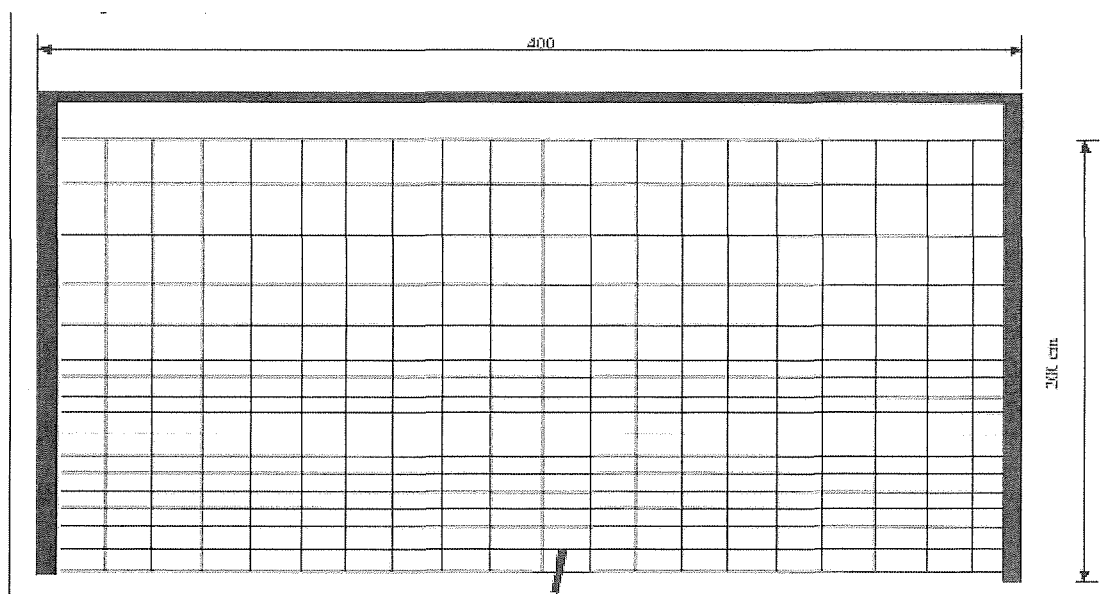
Cca 20 cm nad horním okrajem pletiva umístěno ráhno, ke kterému je pletivo ve dvou místech přivázáno drátem.

Při výšce 200 cm použity kůly délky 250 cm zapuštěny 50 cm do země, horní ráhno není použito.

Konstrukční prvky:

| Skupina prvků | Prvek | Materiál | Střední průměr | Min. šířka | Min. tloušťka | Délka |
|---------------|-------|----------|----------------|------------|---------------|-------|
| | | | cm | cm | cm | [cm] |

| | | | | | | |
|--------------|-------------|----------|-------|---|-----|-----------|
| nosné | kůly | tyčovina | 10-14 | - | - | 280 (250) |
| funkční | pletivo | 200 cm | - | - | - | - |
| stabilizační | vzpěry | tyčovina | 7-10 | - | - | 210 |
| funkční | horní ráhno | tyčovina | 7-10 | 5 | 2,5 | 400 |



Polozávěsná 150/3



Zvěř: srnčí, **Výška (cm):** 150, **Délka polí (cm):** 300, **Druh:** drátěná

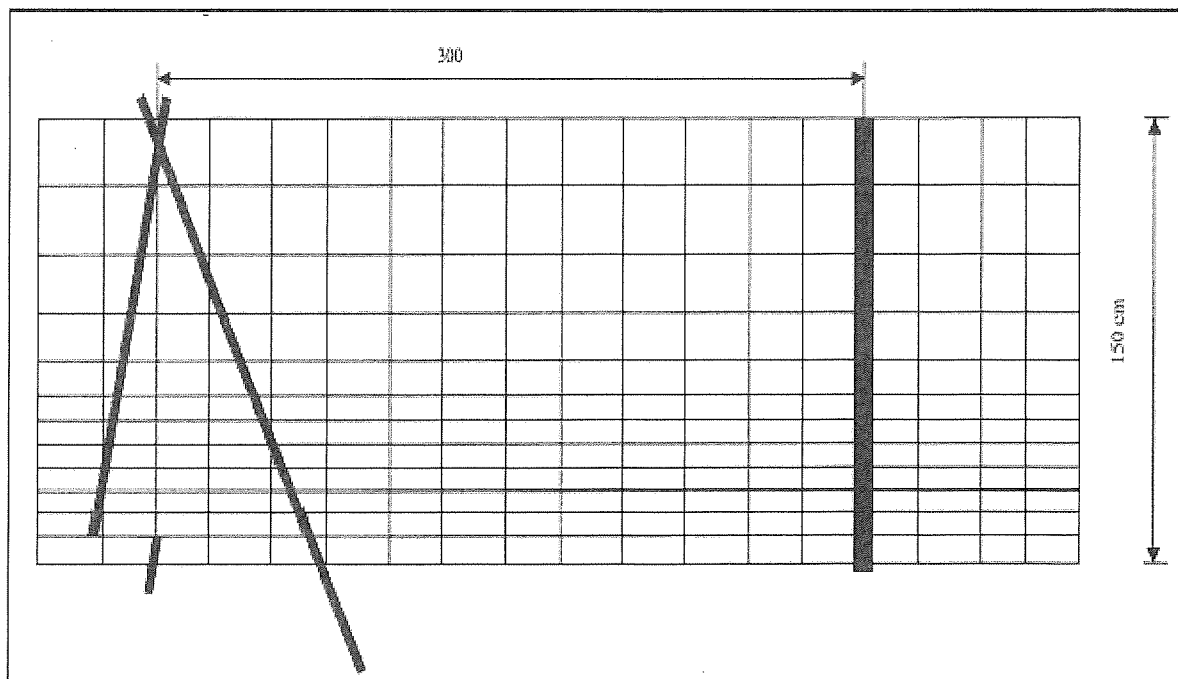
Technický popis:

Pro upevnění pletiva použity kůly v kombinaci s nosnými vzpěrami, kůly zapuštěny silnějším koncem

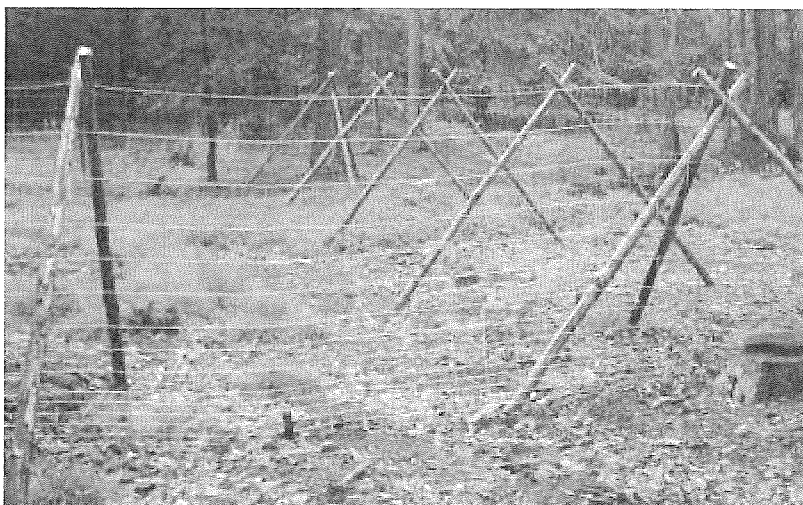
do země 40 cm. Spodní okraj pletiva je pod nosnými vzpěrami pevně přichycen k terénu kolíkem (případně kolíkem s hřebíkem).

Konstrukční prvky:

| Skupina prvků | Prvek | Materiál | Střední průměr | Mín. šířka | Mín. tloušťka | Délka |
|---------------|---------|--------------|----------------|------------|---------------|--------------|
| | | | cm | cm | cm | [cm] |
| nosné | kůly | tyčovina | 9-13 | - | - | 190 (200) |
| nosné | vzpěry | tyčovina | 7-10 | - | - | 230 |
| funkční | pletivo | 150 (160) cm | | - | - | - |



Závěsná 150/3



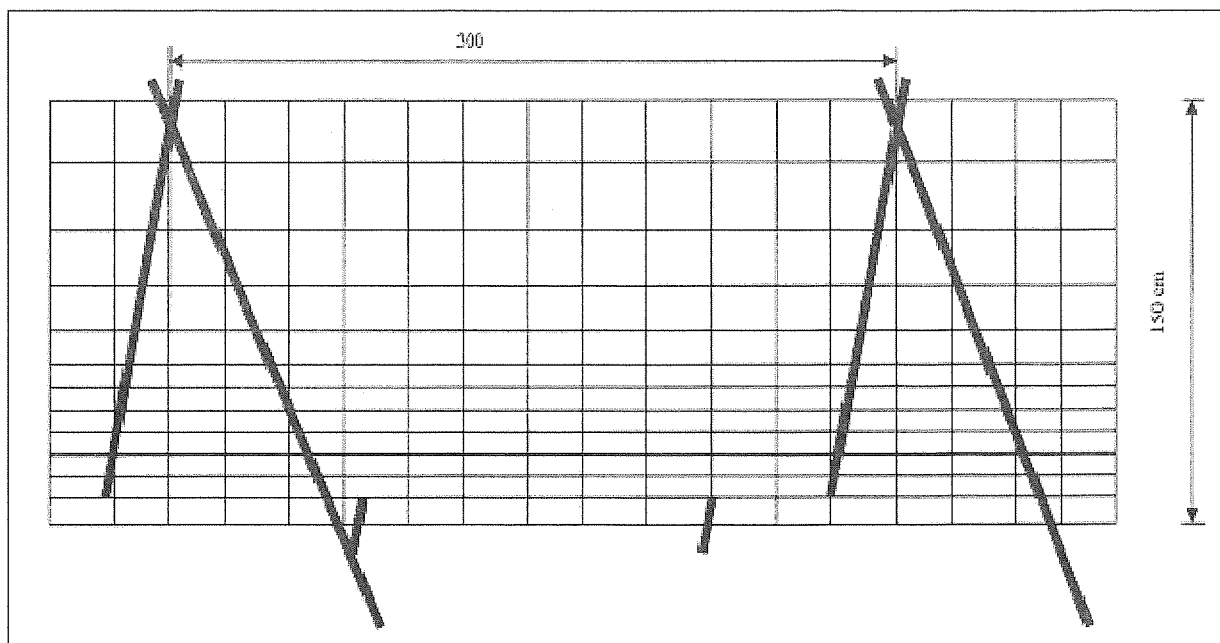
Zvěř: srnčí, **Výška (cm):** 150, **Délka polí (cm):** 300, **Druh:** drátěná

Technický popis:

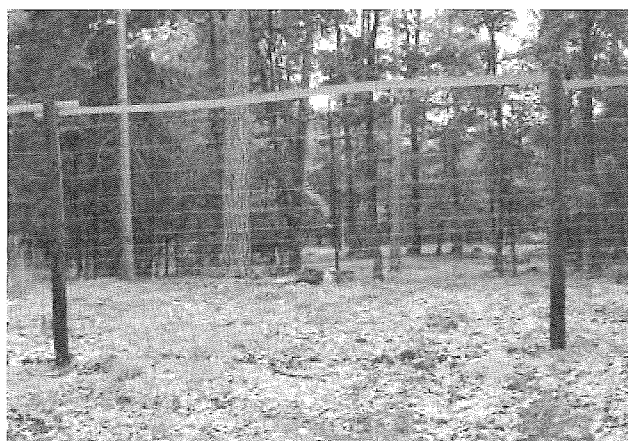
Stavba bez kúlů, pletivo nesou vzpěry, v lomových bodech trojnožka; spodní okraj pletiva je v každém poli ve dvou místech pevně přichycen k terénu kolíkem (případně kolíkem s hřebíkem).

Konstrukční prvky:

| Skupina prvků | Prvek | Materiál | Střední průměr | Min. šířka | Min. tloušťka | Délka |
|---------------|---------|------------|----------------|------------|---------------|-------|
| | | | cm | cm | cm | [cm] |
| nosné | vzpěry | tyčovina | 7-10 | - | - | 230 |
| funkční | pletivo | 150(160)cm | - | - | - | - |



Horská drátěná 220/3,5



Zvěř: vysoká, **Výška (cm):** 220, **Délka polí (cm):** 350, **Druh:** drátěná

Technický popis:

Pletivo je upevněno na kůlech, které jsou zapuštěny silnějším koncem do země 50 cm. Každý rohový a třetí kůl zavětrován vřpěrou z vnitřní strany ve výšce 2/3 pod úhlem 45°. Cca 20 cm nad horním okrajem pletiva je v každém poli umístěno ráhno, ke kterému je pletivo ve dvou místech přivázáno drátem o průměru 2,5 mm. Dolní okraj pletiva je uprostřed pole z vnitřní strany přichycen kolíkem (případně kolíkem s hřebíkem) pevně k terénu.

Konstrukční prvky:

| Skupina prvků | Prvek | Materiál | Střední průměr | Mín. šířka půlená | Délka |
|---------------|-------|----------|----------------|-------------------|-------|
| | | | cm | cm | [cm] |

| | | | | | |
|--------------|-------------|-----------------|----------------|---|-----|
| nosné | kůly | Tyčovina | 12-15 | - | 280 |
| funkční | pletivo | 200 cm výška | Viz popis dole | - | - |
| stabilizační | vzpěry | Tyčovina | 9-12 | - | 210 |
| funkční | horní ráhno | Tyčovina púlená | 10 | 8 | 350 |

Pletivo: výška pletiva 200 cm, počet vodorovných drátů 25 ks, rozteč svislých drátů 15 cm, okrajové dráty mají průměr 2,5 mm, vnitřní dráty mají průměr 2 mm, povrchová úprava je 3xZn, tj. minimálně 210 g/m², výška ok od země je 16 x 5 cm, 3 x 10 cm, 2 x 15 cm, 3 x 20 cm

Drátěná s horskou vzpěrou 200/3



Zvěř: jelení, dančí, srnčí, **Výška (cm):** 200, **Délka polí (cm):** 300, **Druh:** drátěná

Technický popis:

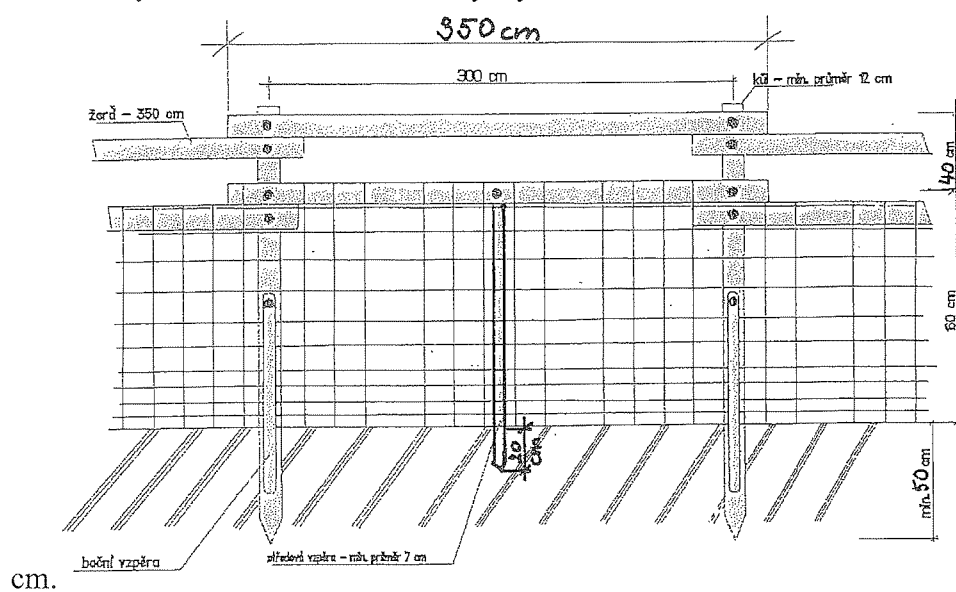
Pletivo upevněno na kůlech, které jsou zapuštěny silnějším koncem do země 50 cm. Každý nosný kůl je zavětrován (z vnitřní i vnější strany) ve výšce 2/3 pod úhlem 45°. Ve středu každého pole je umístěna vzpěra, která podpírá první ráhno, které je umístěno v horním okraji pletiva, pletivo je připevněno k ráhnu na čtyřech místech hřebíky. Vzpěra je zapuštěna min. 20 cm do země, v dolní části odkorněna a naimpregnována dehtovým nátěrem či opálena do výšky 20 cm nad terén. Druhé ráhno je připevněno ke sloupkům cca 40 cm nad pletivem.

Konstrukční prvky:

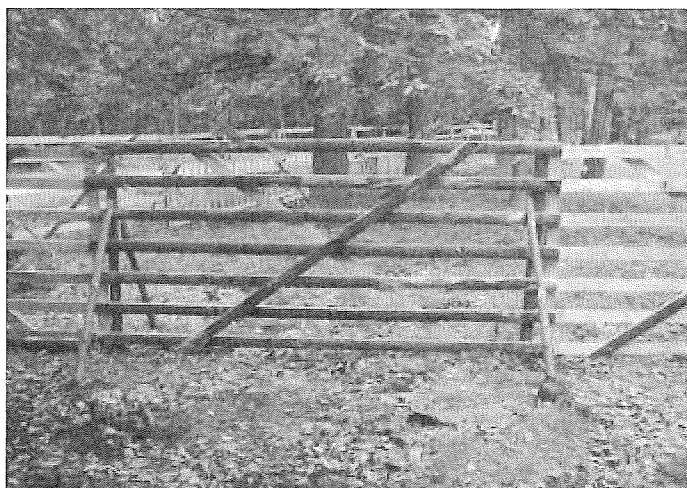
| Skupina prvků | Prvek | Materiál | Střední průměr | Min. šířka púlená | Délka |
|---------------|-------|----------|----------------|-------------------|-------|
|---------------|-------|----------|----------------|-------------------|-------|

| | | | cm | cm | [cm] |
|--------------|----------------------|-----------------|----------------|----|------|
| nosné | kůly | Tyčovina | 13 | - | 250 |
| funkční | pletivo | 160 cm výška | Viz popis dole | - | - |
| stabilizační | vzpěry | Tyčovina | 9-12 | - | 190 |
| | střední vzpěra | Tyčovina | 8 | - | 180 |
| funkční | horní a spodní ráhno | Tyčovina púlená | 10 | 8 | 350 |

Pletivo: výška pletiva 160 cm, počet vodorovných drátů 19 ks, rozteč svislých drátů 15 cm, okrajové dráty mají průměr 2,8 mm, vnitřní dráty mají průměr 2 mm, vzdálenost sousedních vodorovných drátů od země až do výšky 50 cm max. 5



Koliba 150/3



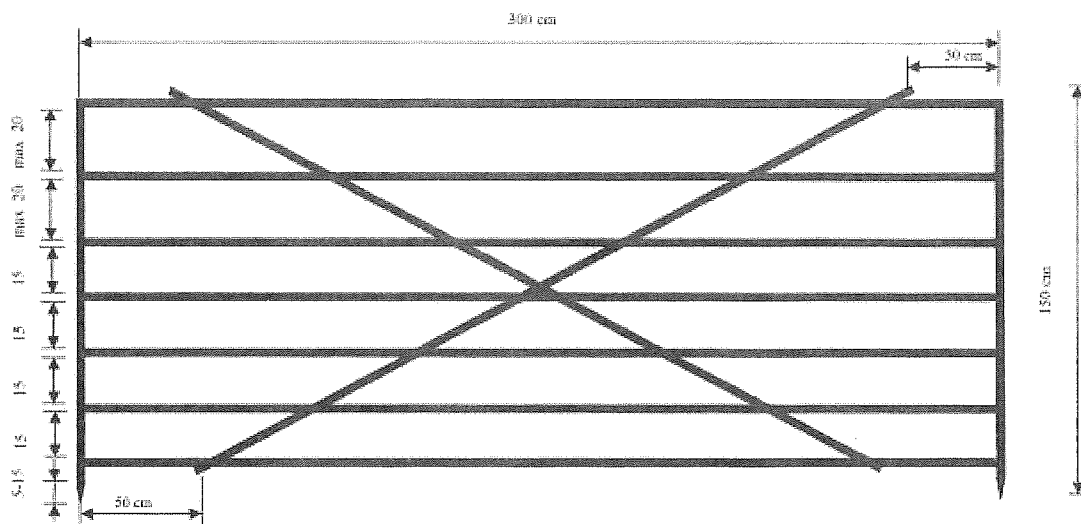
Zvěř: srnčí, **Výška (cm):** 150, **Délka polí (cm):** 300, **Druh:** dřevěná

Technický popis:

Stavba bez kůlu z dílů, stabilizace zavětrováním vzpěrami (každý spoj z obou stran) ve výšce 2/3 pod úhlem 45°.

Konstrukční prvky:

| Skupina prvků | Prvek | Materiál | Střední průměr | Mín. šířka | Mín. tloušťka | Délka |
|---------------|--------------|-------------------|----------------|------------|---------------|-------|
| | | | cm | cm | cm | [cm] |
| nosné | sloupky | přířezy (krajiny) | - | 6 | 2,5 | 160 |
| funkční | ráhna | přířezy (krajiny) | - | 6 | 2 | 300 |
| zpevňující | příčná ráhna | přířezy (krajiny) | - | 6 | 2 | 250 |
| stabilizační | vzpěry | tyčovina | 7-9 | - | - | 140 |



Koliba vysoká 220/3



Zvěř: vysoká, srnčí, **Výška (cm):** 220, **Délka polí (cm):** 300, **Druh:** dřevěná

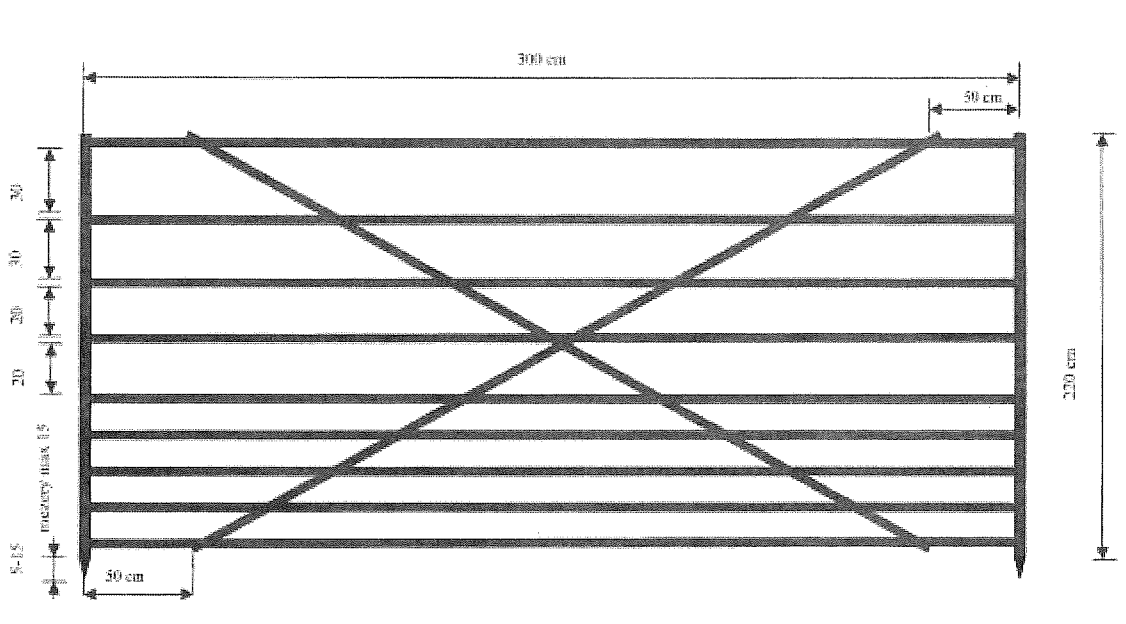
Technický popis:

Stavba bez kůlů, stabilizace zavětrováním vzpěrami (každý spoj z obou stran) ve výšce 2/3 pod úhlem 45°.

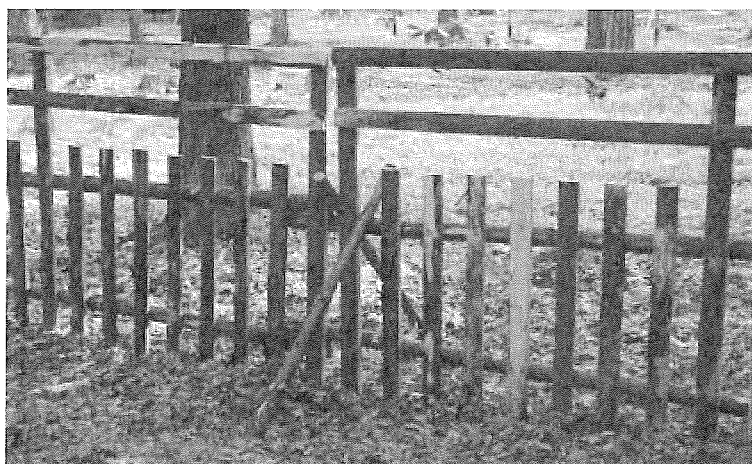
Konstrukční prvky:

| Skupina prvků | Prvek | Materiál | Střední průměr | Mín. šířka | Mín. tloušťka | Délka |
|---------------|---------|-------------------|----------------|------------|---------------|-------|
| | | | cm | cm | cm | [cm] |
| nosné | sloupky | přířezy (krajiny) | - | 6 | 2,5 | 230 |

| | | | | | | |
|--------------|-----------------|-------------------|------|---|---|-----|
| funkční | ráhna | přířezy (krajiny) | - | 6 | 2 | 300 |
| zpevňující | příčná ráhna | přířezy (krajiny) | - | 6 | 2 | 300 |
| stabilizační | vzpěry | tyčovina | 8-10 | - | - | 210 |



Pacov 150/3



Zvěř: srnčí, **Výška (cm):** 150 (180), **Délka polí (cm):** 300, **Druh:** dřevěná

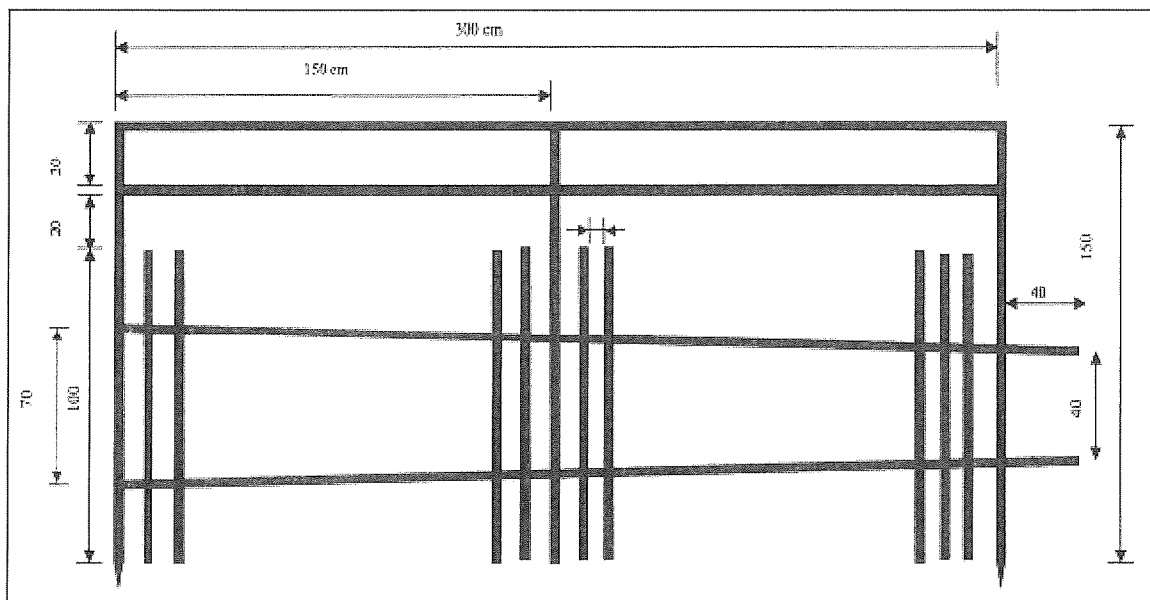
Technický popis:

Stavba bez kůlu, stabilizace zavětrováním vzpěrami (každý spoj z obou stran) ve výšce $\frac{1}{2}$ pod úhlem 45° . Mezi plotovkami maximální mezera 10 cm. Výška 180 cm: - přidat třetí ráhno (max. mezera 25 cm), sloupky délka 190 cm. Při spojování dílců oplocenky bude z opačné

strany než tyčky a nosné sloupky na nosná ráhna na kraji dílce s větší roztečí nosných ráhen svisle připevněn spojovací segment délky 100 cm.

Konstrukční prvky:

| Skupina prvků | Prvek | Materiál | Střední průměr | Mín. šířka | Mín. tloušťka | Délka |
|---------------|-------------|-------------------|----------------|------------|---------------|-------|
| | | | cm | cm | cm | [cm] |
| nosné | nosná ráhna | tyčovina | - | 6 | 2 | 340 |
| nosné | sloupky | přířezy (krajiny) | - | 6 | 2,5 | 160 |
| funkční | plotovky | přířezy (krajiny) | - | 4 | 1 | 100 |
| funkční | ráhna | přířezy (krajiny) | - | 4 | 1 | 300 |
| stabilizační | vzpěry | tyčovina | 6-9 | - | - | 110 |



Horská široká 220/4



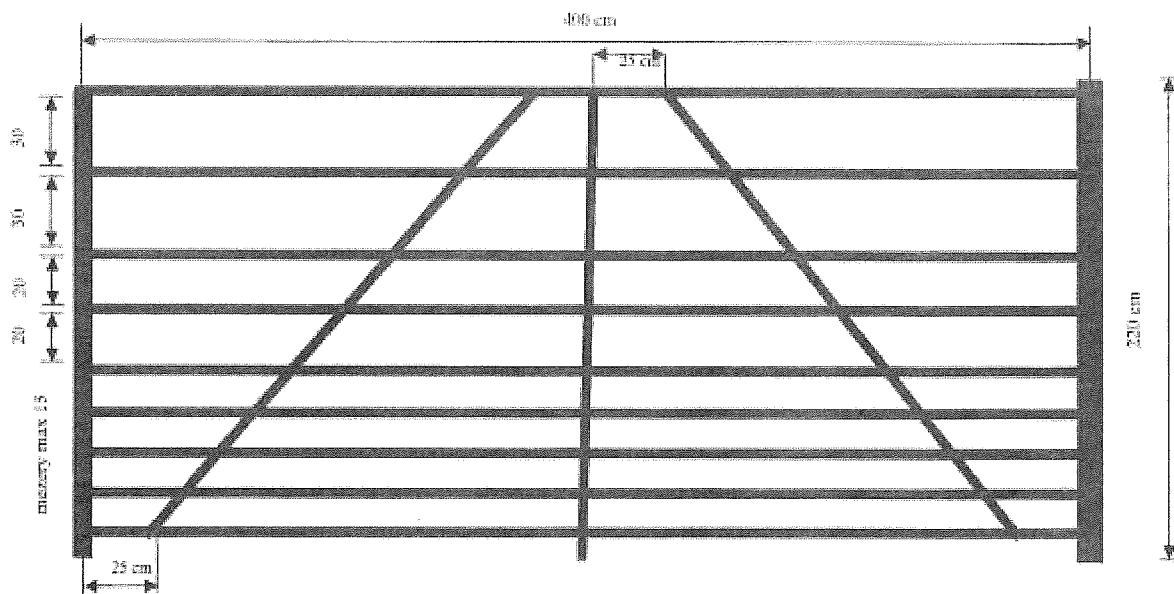
Zvěř: vysoká, srnčí, **Výška (cm):** 220, **Délka polí (cm):** 400, **Druh:** dřevěná

Technický popis:

Pole vyráběna v lese natloukáním na kůly zapuštěné do země 60 cm. Každý druhý kůl zavětrován střídavě z vnitřní a vnější strany ve výšce 2/3 pod úhlem 45°.

Konstrukční prvky:

| Skupina prvků | Prvek | Materiál | Střední průměr | Min. šířka | Min. tloušťka | Délka |
|---------------|---------------|-------------------|----------------|------------|---------------|-------|
| | | | cm | cm | cm | [cm] |
| nosné | kůly | tyčoviny | 9-13 | - | - | 280 |
| funkční | ráhna | Přířezy (krajiny) | - | 7 | 2 | 400 |
| zpevňující | příčná ráhna | Přířezy (krajiny) | - | 7 | 2 | 270 |
| zpevňující | střed.sloupek | Přířezy (krajiny) | - | 7 | 2 | 220 |
| stabilizační | vzpěry | tyčovina | 8-10 | - | - | 210 |



Horská úzká 220/3



Zvěř: vysoká, srnčí, **Výška (cm):** 220, **Délka polí (cm):** 300, **Druh:** dřevěná

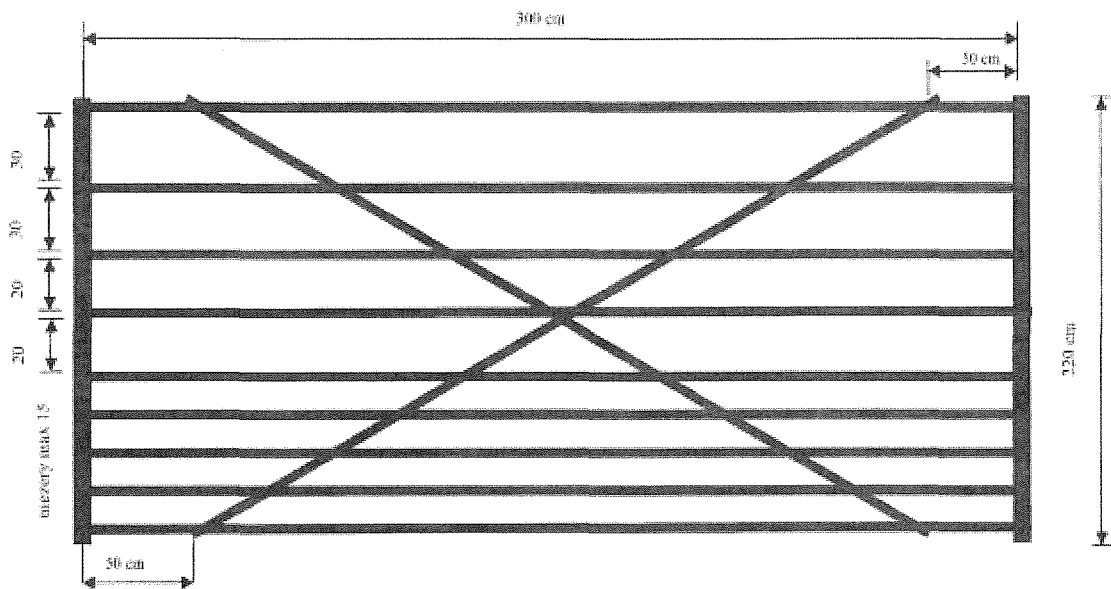
Technický popis:

Pole vyráběna v lese natloukáním na kůly zapaštěné silnějším koncem do země 60 cm. Každý druhý kůl zavětrován střídatě z vnitřní a vnější strany ve výšce 2/3 pod úhlem 45°.

Konstrukční prvky:

| Skupina prvků | Prvek | Materiál | Střední průměr | Min. šířka | Min. tloušťka | Délka |
|---------------|-------|----------|----------------|------------|---------------|-------|
| | | | cm | cm | cm | [cm] |
| nosné | kůly | tyčoviny | 9-13 | - | - | 280 |
| funkční | ráhna | přířezy | - | 6 | 2 | 300 |

| | | | | | | |
|--------------|--------------|----------------------|------|---|---|-----|
| | | (krajiny) | | | | |
| zpevňující | příčná ráhna | přířezy (krajiny) | - | 6 | 2 | 300 |
| stabilizační | vzpěry | tyčovina | 8-10 | - | - | 210 |



Příloha Č. Z1 VZOR ZADÁVACÍHO LISTU - PĚSTEBNÍ ČINNOSTI

Zadávací list č. [redacted]

Ze dne [redacted]

Adresa SP: [redacted]

PSČ: [redacted]

IČO: [redacted]

DIČ: [redacted]

Adresa Lesů ČR: Lesy České republiky, s.p., lesní správa

IČO:

42196451

DIČ:

CZ 42196451

Předmět objednávky: [redacted]

| porost | výkon | t.j. | množství | | | Poznámka |
|--------|-------|------|----------|--|--|----------|
| | | | | | | |
| | | | | | | |
| | | | | | | |
| | | | | | | |
| | | | | | | |
| | | | | | | |
| | | | | | | |
| | | | | | | |
| | | | | | | |
| | | | | | | |
| | | | | | | |
| | | | | | | |
| | | | | | | |
| | | | | | | |
| | | | | | | |
| | | | | | | |
| | | | | | | |
| | | | | | | |
| | | | | | | |

Dne:

Za Lesy ČR převzal

Za SP předal

Dne:

Za Lesy ČR akceptoval

Příloha č. Z2 OSTATNÍ INFORMACE

Příloha č. Z4 ZÁSADY BEZPEČNOSTI A OCHRANY ZDRAVÍ PŘI PRÁCI

Tato Příloha platí pro vymezené území (dále jen VÚ)

1. Na daném VÚ se vyskytují zvláštnosti a působí rizika:

.....
.....
.....
.....
.....
.....

2. V nutném případě lze telefonicky kontaktovat: telefonní číslo

| | |
|--------------------------------------|-----|
| - hasiče | 150 |
| - lékařskou záchrannou službu | 155 |
| - policii | 158 |
| - integrovaný záchranný systém | 112 |
| - revírníka (lesníka, správce toků): | |
| | |

3. Smluvní partner:

3.1 Při provádění prací musí zajistit u sebe a i u svých zaměstnanců a spolupracovníků dodržování obecně závazných právních předpisů k bezpečnosti a ochraně zdraví při práci, k požární ochraně a k ochraně životního prostředí.

3.2 Při provádění prací souvisejících s plněním předmětu Smlouvy odpovídá u sebe, případně u svých zaměstnanců a spolupracovníků zejména za:

- a) odbornou a zdravotní způsobilost pro vykonávání práce a dále za to, že v případě vzniku pracovního úrazu zaznamená do vlastní knihy úrazů údaje požadované v § 2 nařízení vlády č. 201/2010 Sb., o způsobu evidence úrazů, hlášení a zaslání záznamu o úrazu, ve znění pozdějších předpisů, a tyto údaje předá i kontaktní osobě Lesů ČR k provedení záznamu o úrazu v evidenci Lesů ČR,
- b) řádný technický stav používaných strojů, zařízení, nástrojů a náradí dle požadavků výrobců,
- c) používání odpovídajících osobních ochranných pracovních prostředků,
- d) organizaci prací tak, aby na pracovišti nevykonával práce osamocený pracovník,
- e) dodržování bezpečné vzdálenosti při provádění prací a za to, aby do ohrožených prostorů nevstoupila žádná jiná osoba než ta, která práce provádí,
- f) za neohrožení provozu na silničních komunikacích, železničních tratích, za neohrožení ochranných pásem, za ochranu telefonního a elektrického vedení, produktovodů a jiného majetku, pokud jsou v dosahu prováděných prací,
- g) dodržování zásad určených výrobcem pro bezpečné zacházení s přípravky na ochranu rostlin, likvidaci obalů, zbytků přípravků a odpadů,
- h) za používání biologicky odbouratelných olejů a hydraulických kapalin šetrných pro životní prostředí a za zamezení úniků ropných produktů při práci a manipulaci s nimi,
- i) škody na životech a zdraví lidí, životním prostředí a na majetku České republiky nebo Lesů ČR či dalších osob, ke kterým dojde při zajišťování nebo provádění činností v důsledku nevhodných pracovních postupů nebo technologií, používání nevhodných ropných produktů, chemikálií či závadných látek a materiálů, případně nedodržením obecně závazných právních předpisů,

- j) za škody, které způsobí on nebo jeho zaměstnanci či spolupracovníci dopravou osob nebo materiálu do místa plnění předmětu Smlouvy, v místě plnění a v jejich bezprostředním okolí nebo cestou z místa plnění,
- k) stabilizaci lesních skládek dříví.

Příloha č. Z5 ZÁSADY POŽÁRNÍ OCHRANY

Tato Příloha obsahuje zásady pro rozdělování ohňů, pálení Klestu, dále nevyužitelných Těžebních zbytků, popř. kůry v lesních porostech a na lesních pozemcích.

Smluvní partner je oprávněn používat otevřený oheň pouze v souladu se Zákonem o lesích a obecně závaznými právními předpisy k požární ochraně. Při pálení Klestu, kůry, dále nevyužitelných Těžebních zbytků (dále jen „pálení“), je povinen dodržet tyto podmínky:

- 1) V období duben až říjen se pálení zakazuje. Výjimky mohou v období nepříznivém pro vznik požáru povolit Lesy ČR z těchto důvodů:
 - a) Výrazného snížení produkční plochy uložení Klestu a Těžebních zbytků do pruhů.
 - b) Hrozby přemnožení hmyzích škůdců.
 - c) Neúměrného zvýšení pracnosti při snášení Klestu do pruhů.
- 2) V období listopad až březen lze provádět pálení při dodržení těchto požárně bezpečnostních opatření:
 - a) Smluvní partner je povinen předem oznámit Lesům ČR termín zamýšleného pálení. Lesy ČR jsou oprávněny zamýšlené pálení zakázat. Před započítím pálení Smluvní partner oznámí operačnímu středisku příslušného hasičského záchranného sboru den, dobu a místo zamýšleného pálení a jméno osoby odpovědné za pálení.
 - b) Pálení musí provádět nejméně dvoučlenná skupina s určeným vedoucím, který musí být starší osmnácti let. Příímý vedoucí skupinu seznámí s pracovními postupy, s pravidly pro pálení, základními požárními předpisy, způsobem přivolání pomoci a upozorní na zvláštnosti pracoviště z hlediska požární ochrany.
 - c) Pálení lze provádět pouze v první polovině pracovní směny.
 - d) Na pracovišti musí být k dispozici náradí k zamezení šíření ohně (motyky, lopaty).
 - e) Místo pro ohniště nesmí být umístěno v blízkosti suchých travin, na rašeliništích, na mraveništích, na pařezech a jiných požárně nebezpečných místech.
 - f) Ohniště nesmí být založeno blíže než ve vzdálenosti 20 metrů od jehličnatých porostů první věkové třídy.
 - g) Místo určené k pálení musí být v době bez sněhové pokrývky izolováno pruhem širokým nejméně 1 metr, kde se odstraní veškerý hořlavý materiál až na úroveň minerální půdy.
 - h) Pracoviště lze opustit až po úplném uhašení ohně. Zuhelnatělé zbytky je nutno shrnout směrem ke středu ohniště do vzdálenosti nejméně 0,5 metru od okraje ohniště.
 - i) Po provedeném pálení musí být jednotlivá ohniště po dobu 5 dnů nebo do doby vydatného deště alespoň jednou denně kontrolována. Tato povinnost odpadá při pálení za sněhové pokrývky.

- j) Pálení v souvislých pruzích nebo plochách je zakázáno.
 - k) Je zakázáno pálit za silného větru.
 - l) Je zakázáno k zakládání ohně používat nebezpečný odpad, případně materiál, jehož hořením vznikají jedovaté látky (např. pneumatiky, duše, apod.).
- 3) Smluvní partner je povinen respektovat zákaz rozdělování ohně a kouření a respektovat požární předpisy týkající se manipulací s pohonnými hmotami a oleji v lese.

Plná moc k zastupování

Já, **Ing. Ivan Klik**, nar. 12.12.1964, ředitel KŘ LČR, s.p. **Plzeň** tímto uděluji plnou moc k zastupování mé osoby zaměstnanci podniku Lesy České republiky, s.p., IČO: 42196451, lesnímu správci **LS Železná Ruda**, KŘ LČR, s.p. Plzeň panu **Petrovi Najmanovi**, nar. **3. 5. 1970**, a to k podpisu smluv za **KŘ Plzeň** uzavřených na organizační jednotce **LS Železná Ruda s dodavateli prací v DNS 2018** - na základě Směrnice č. 19/2015 – Podpisový řád.

V Plzni dne 3.9.2018

Ing. Ivan Klik

Ředitel KŘ LČR, s.p. Plzeň

Podpis:

Plnou moc přijímám: Petr Najman, nar. 3.5. 1970

V Železné Rudě dne 3.9. 2018

Podpis: