

SMLOUVA O DÍLO

č. A1005

Český rozhlas

zřízený zákonem č. 484/1991 Sb., o Českém rozhlasu
nezapíše se do obchodního rejstříku
se sídlem Vinohradská 12, 120 99 Praha 2
zastoupený:
IČ 45245053, DIČ CZ45245053
bankovní spojení:
zástupce pro věcná jednání

(dále jen jako „objednatel“)
na straně jedné

a

Kerner s.r.o.

z obchodního rejstříku, vedeného Krajským soudem v Ústí nad Labem, oddíl C, vložka 6167
se sídlem Zadní Vinohrady 5412, 430 01
IČ 49904451, DIČ CZ49904451
bankovní spojení:
zastoupený
zástupce pro věcná jednání

(dále jen jako „zhotovitel“)
na straně druhé
(dále společně jen jako „smluvní strany“)

uzavírají v souladu s ustanovením § 2586 a násl. z. č. 89/2012 Sb., občanský zákoník, ve znění pozdějších předpisů (dále jen „OZ“) tuto smlouvu o dílo (dále jen jako „smlouva“)

I. Předmět smlouvy

1. Smlouvou o dílo se zhotovitel zavazuje provést na svůj náklad a nebezpečí pro objednatele dílo a objednatel se zavazuje dílo převzít a zaplatit cenu.
2. Předmětem této smlouvy je povinnost zhotovitele provést pro objednatele následující dílo: **oprava a výměna oken v objektu ČRo Regina, Hybešova 10, Praha 8** (dále také jako „dílo“) blíže specifikované v přílohách této smlouvy, dle podmínek dále stanovených a umožnit objednateli nabytí vlastnické právo k dílu na straně jedné a povinnost objednatele dílo převzít a zaplatit zhotoviteli cenu díla na straně druhé.
3. Dílo bude realizováno na následující nemovitosti: pozemek s parcelním číslem 573 o výměře 1892 m², zastavěná plocha a nádvoří, jehož součástí je stavba s číslem popisným 14, to vše v katastrálním území Karlín, obec Praha, zapsáno jako vlastnictví objednatele na LV. číslo 69 u katastrálního úřadu pro hlavní město Prahu, katastrální pracoviště Praha.

Součástí předmětu díla je zejména:

- a) repase 5 ks oken včetně parapetů;
- b) výměna 1 ks vstupních dveří a 7 ks oken včetně parapetů;

- c) zazdění 1 ks otvoru po zrušeném okně z tepelně izolačních tvárníc;
- d) likvidace odpadu a uložení na skládku;
- e) výkresy detailů stávajících a navržených oken včetně projednání s NPÚ ÚOP HMP;
- f) zajištění souhlasu orgánů státní správy včetně kladného stanoviska OPP-MHMP;

to vše v rozsahu a specifikaci přílohy č. 3 - specifikace jednotlivých oken a dveří, přílohy č. 4 - cenová nabídka zhotovitele s oceněným výkazem výměr, přílohy č. 5 - dokumentace „Záměr postupných repasí a výměny oken a vstupních dveří“, zpracované v 04/2015 a přílohy č. 6 - závazné stanovisko OPP-MHMP ze dne 21. 9. 2015

- 4. V případě, že je zhotovitel povinen dle specifikace uvedené v příloze této smlouvy jako součást své povinnosti dodat objednateli jakékoliv zboží, je toto dodání zboží součástí díla (a je zahrnuto v ceně díla) a bez jeho dodání není dílo řádně splněno.

II. Místo a doba plnění

- 1. Místem provádění a předání díla je budova ČRo v Praze, Hybešova 14/10, Praha 8 - Karlín.
- 2. Zhotovitel se zavazuje provést dílo nejpozději do **21 týdnů** od uzavření této smlouvy.
- 3. Na přesném datu započeti provádění díla a jeho způsobu je zhotovitel povinen se předem písemně dohodnout s objednatelem.
- 4. Zhotovitel je povinen při provádění díla dodržovat pravidla bezpečnosti a ochrany zdraví při práci, pravidla požární bezpečnosti a vnitřní předpisy objednatele, se kterými byl seznámen. Přílohou k této smlouvě jsou „Podmínky provádění činností externích osob v objektech ČRo“, které je zhotovitel povinen dodržovat.
- 5. Zhotovitel se zavazuje uvést místo provádění díla do původního stavu a na vlastní náklady odstranit v souladu s platnými právními předpisy odpad vzniklý při provádění díla. Současně zhotovitel podpisem této smlouvy prohlašuje, že se dostatečným způsobem seznámil s místem plnění díla a je tak plně způsobilý k řádnému plnění povinností dle této smlouvy.

III. Cena díla a platební podmínky

- 1. Cena díla je dána nabídkou zhotovitele v souvislosti s veřejnou zakázkou MR07/2016 a činí **889.833,-Kč** bez DPH (dále jen „cena“). Specifikace ceny je uvedena v příloze této smlouvy. Jedná se o stavební a montážní práce podléhající režimu přenesení daňové povinnosti podle ust. § 92e zákona o DPH. Specifikace ceny je uvedena v příloze této smlouvy.
- 2. Celková cena dle předchozí věty je konečná a zahrnuje veškeré náklady zhotovitele související s provedením díla dle této smlouvy (např. doprava apod.). Objednatel neposkytuje jakékoli zálohy.
- 3. Úhrada ceny bude provedena po odevzdání díla na základě řádného daňového dokladu (faktury). Zhotovitel má právo na zaplacení ceny okamžikem řádného splnění svého závazku, tedy okamžikem odevzdání díla.
- 4. Splatnost faktury činí 24 dnů od jejího doručení objednateli. Faktura musí mít veškeré náležitosti dle platných právních předpisů a její součástí musí být kopie protokolu o odevzdání díla podepsaná oběma smluvními stranami. V případě, že faktura neobsahuje tyto náležitosti nebo obsahuje nesprávné údaje, je objednatel oprávněn fakturu vrátit zhotoviteli a ten je

povinen vystavit fakturu novou nebo ji opravit. Po tuto dobu lhůta splatnosti neběží a začíná plynout až okamžikem doručení nové nebo opravené faktury.

5. Poskytovatel zdanitelného plnění prohlašuje, že není v souladu s § 106a zákona č. 235/2004 Sb., o DPH v platném znění (ZoDPH) tzv. nespolehlivým plátcem. Smluvní strany se dohodly, že v případě, že Český rozhlas jako příjemce zdanitelného plnění bude ručit v souladu s § 109 ZoDPH za nezaplacenou DPH (zejména v případě, že bude poskytovatel zdanitelného plnění prohlášen za nespolehlivého plátce), je Český rozhlas oprávněn odvést DPH přímo na účet příslušného správce daně. Odvedením DPH na účet příslušného správce daně v případech dle předchozí věty se považuje tato část ceny zdanitelného plnění za řádně uhrazenou. Český rozhlas je povinen o provedení úhrady DPH dle tohoto odstavce vydat poskytovateli zdanitelného plnění písemný doklad. Český rozhlas má právo odstoupit od této smlouvy v případě, že poskytovatel zdanitelného plnění bude v průběhu trvání této smlouvy prohlášen za nespolehlivého plátce.

IV. Odevzdání díla a jeho převzetí

1. Smluvní strany potvrdí odevzdání díla a jeho převzetí v ujednaném rozsahu a kvalitě podpisem protokolu o odevzdání, který jako příloha tvoří nedílnou součást této smlouvy a jenž musí být součástí faktury (dále v textu také jen jako „protokol o odevzdání“). Objednatel je oprávněn odmítnout převzetí díla (či jednotlivé části), které není v souladu s touto smlouvou nebo pokud objednatel zjistí, že dílo vykazuje vady či nedodělky. V takovém případě smluvní strany sepíší protokol o odevzdání díla s výhradami, a to v rozsahu, v jakém došlo ke skutečnému převzetí díla objednatelem, a ohledně vadné části díla uvedou do protokolu skutečnosti, které bránily převzetí a další důležité okolnosti. Smluvní strany dále uvedou, jaké vady či nedodělky dílo vykazuje a objednatel určí lhůtu k odstranění těchto vad či nedodělků. Objednatel je oprávněn požadovat před podpisem předávacího protokolu provedení zkoušky funkčnosti díla zhotovitelem. Zhotovitel splnil řádně svou povinnost z této smlouvy až okamžikem odevzdání kompletního díla bez vad a nedodělků, pokud si strany písemně nedohodnou něco jiného.
2. Má-li být dokončení díla prokázáno provedením ujednaných zkoušek, považuje se provedení díla za dokončené úspěšným provedením zkoušek. K účasti na nich zhotovitel objednatele včas písemnou a prokazatelně doručenou formou přizve. Výsledek zkoušky se zachytí v zápisu, který je zhotovitel povinen objednateli předat.
3. Dílo je provedeno až okamžikem odevzdání díla bez jakýchkoliv vad a nedodělků dle článku V. této smlouvy.

V. Vlastnické právo, přechod nebezpečí škody

1. Smluvní strany se dohodly na tom, že k převodu vlastnického práva k dílu dochází ze zhotovitele na objednatele okamžikem jeho odevzdání objednateli (tj. zástupci pro věcná jednání dle úvodního ustanovení této smlouvy nebo jiné prokazatelně pověřené osobě).
2. Odevzdáním díla je současné splnění následujících podmínek:
 - a) zhotovitel předvede objednateli způsobilost díla sloužit svému účelu a umožnění objednateli nakládat s funkčním dílem v místě plnění podle této smlouvy;
 - b) jeho faktické předání zhotovitelem objednateli bez vad a nedodělků (vč. kompletní dokumentace);
 - c) oboustranný podpis protokolu o odevzdání;

3. Smluvní strany se dále dohodly na tom, že nebezpečí škody na díle přechází na objednatele současně s nabytím vlastnického práva k dílu dle předchozího článku.

VI. Jakost díla a záruka

1. Zhotovitel prohlašuje, že dílo je bez faktických a právních vad a odpovídá této smlouvě a platným právním předpisům. Zhotovitel je povinen při provádění díla postupovat v souladu s platnými právními předpisy a českými technickými normami ČSN.
2. Zhotovitel poskytuje na dílo záruku za jakost v délce pěti let. Záruční doba počíná běžet okamžikem odevzdání díla. Zárukou za jakost zhotovitel přebírá odpovědnost za to, že dílo bude po dobu odpovídající záruce způsobilé ke svému užití, jeho kvalita bude odpovídat této smlouvě a zachová si vlastnosti touto smlouvou vymezené popř. obvyklé.
3. Zhotovitel je povinen po dobu záruční doby bezplatně odstranit vadu díla, která se na díle objeví, a to nejpozději do deseti dní od jejího nahlášení objednatelem. V případě, že bude zhotovitel v prodlení s odstraněním vady, je objednatel oprávněn vadu odstranit sám na náklady zhotovitele, který se mu je zavazuje neprodleně uhradit.

VII. Odpovědnost za škody a pojištění

1. Zhotovitel tímto bere na vědomí, že svou činností dle této smlouvy může objednateli způsobit majetkovou újmu (tj. škodu na jmění objednatele nebo třetích osob) nebo nemajetkovou újmu (dále souhrnně jen jako „škoda“). Tuto škodu je zhotovitel povinen objednateli uhradit na základě výzvy objednatele.
2. Zhotovitel je povinen mít po dobu platnosti a účinnosti této smlouvy pojištěnu svou odpovědnost za škodu vzniklou jeho činností z této smlouvy s minimálním limitem plnění 1.000.000,- Kč (slovy: jeden milion korun českých). Tento limit žádným způsobem nezbavuje zhotovitele povinnosti uhradit objednateli škodu v plné výši. Pojistná smlouva dle tohoto odstavce je přílohou této smlouvy.
3. S ohledem na předchozí odstavce je zhotovitel povinen kdykoli během platnosti a účinnosti této smlouvy objednateli na jeho žádost prokázat, že požadované pojištění trvá.

VIII. Změny smlouvy

1. Tato smlouva může být změněna pouze písemným oboustranně potvrzeným ujednáním nazvaným „Dodatek ke smlouvě“. Dodatky ke smlouvě musí být číslovány vzestupně počínaje číslem 1 a podepsány oprávněnými osobami obou smluvních stran.
2. Jakékoliv jiné dokumenty zejména zápisy, protokoly, přejímky apod. se za změnu smlouvy nepovažují.

IX. Sankce, zánik smlouvy

1. Bude-li zhotovitel v prodlení se splněním díla nebo s vyřízením reklamace, zavazuje se zhotovitel zaplatit objednateli smluvní pokutu ve výši **3.000,- Kč** za každý den prodlení. Smluvní pokutou není dotčen nárok objednatele na náhradu případné škody v plné výši.
2. Bude-li objednatel v prodlení se zaplacením ceny díla, zavazuje se objednatel zaplatit zhotoviteli smluvní pokutu ve výši **0,1 %** z dlužné částky bez DPH za každý den prodlení.
3. Objednatel je oprávněn od této smlouvy odstoupit zejména



- a) v případě prodlení zhotovitele s provedením díla o více jak 30 dní;
- b) v případě, že zhotovitel opakovaně (nejméně dvakrát) porušuje smluvní povinnosti či provádí dílo v rozporu s pokyny objednatele a nezjedná nápravu ani v přiměřené náhradní lhůtě poskytnuté objednatelem.

X. Další ustanovení

1. S ohledem na ustanovení OZ smluvní strany pro předejití budoucích pochybností uvádí následující:
 - a) spočívá-li dílo v jiném výsledku činnosti, než je zhotovení věci nebo údržba, oprava či úprava věci (tzn., že plnění zhotovitele spočívá zejména v poskytnutí služby), postupuje zhotovitel při této činnosti, jak bylo ujednáno v této smlouvě a s odbornou péčí tak, aby dosáhl výsledku činnosti určeného ve smlouvě; v takovémto případě se jedná o smlouvu o dílo s nehmotným výsledkem a mimo ustanovení § 2586 a násl. se použijí také ustanovení § 2631 a násl. OZ; Výsledek činnosti, který je předmětem práva průmyslového nebo jiného duševního vlastnictví, může zhotovitel poskytnout pouze objednateli;
 - b) je-li k provedení díla nutná součinnost objednatele, určí mu zhotovitel písemnou a prokazatelně doručenou formou přiměřenou lhůtu k jejímu poskytnutí. Uplyne-li lhůta marně, nemá zhotovitel právo zajistit si náhradní plnění na účet objednatele, má však právo, upozornil-li na to objednatele, odstoupit od smlouvy;
 - c) příkazy objednatele ohledně způsobu provádění díla je zhotovitel vázán, odpovídá-li to povaze plnění; pokud jsou příkazy objednatele nevhodné, je zhotovitel povinen na to objednatele písemnou a prokazatelně doručenou formou upozornit;
 - d) má-li objednatel opatřit věc k provedení díla, předá ji zhotoviteli v dohodnuté době, jinak bez zbytečného odkladu po uzavření smlouvy. Má se za to, že se cena díla o cenu této věci nesnižuje. Neopatří-li objednatel věc včas a neučiní-li tak ani na opakovanou a prokazatelně doručenou výzvu zhotovitele v dodatečně přiměřené době, může věc opatřit zhotovitel na účet objednatele, přičemž zhotovitel je povinen objednateli před opatřením věci sdělit písemnou a prokazatelně doručenou formou cenu takovéto věci a stanovit mu přiměřenou lhůtu k vyjádření;
 - e) smluvní strany uvádí, že nastane-li zcela mimořádná nepředvídatelná okolnost, která dokončení díla podstatně ztěžuje, není kterákoli smluvní strana oprávněna požádat soud, aby podle svého uvážení rozhodl o spravedlivém zvýšení ceny za dílo, anebo o zrušení smlouvy a o tom, jak se strany vypořádají. Tímto smluvní strany přebírají nebezpečí změny okolností;
 - f) zhotovitel bere na vědomí, že objednatel je jako zadavatel veřejné zakázky povinen v souladu se zákonem č. 137/2006 Sb., o veřejných zakázkách uveřejnit na profilu zadavatele tuto smlouvu včetně všech jejích změn a dodatků, pokud její cena přesáhne částku 500.000,- Kč bez DPH;

XI. Závěrečná ustanovení

1. Odpovídá – li to povaze plnění, pak poskytovatel zároveň poskytuje objednateli bezúplatně výhradní oprávnění (licenci) plnění užit a to ke všem způsobům užití v neomezeném rozsahu, na území celého světa. Objednatel je na základě poskytnuté licence oprávněn plnění měnit, modifikovat, kopírovat, šířit všemi technickými prostředky, spojit s jiným plněním, upravovat plnění podle dalších potřeb objednatele, a to i prostřednictvím třetích osob, aniž by byl vyžadován předchozí souhlas poskytovatele. Objednatel je oprávněn poskytnout podlicenci k

užití plnění třetí osobě. Tato licence je množstevně neomezena a je poskytnuta na celou dobu trvání autorských majetkových práv. Objednatel není povinen licenci využít.

2. Tato smlouva je uzavírána a nabývá platnosti a účinnosti dnem jejího podpisu oběma smluvními stranami.
3. Práva a povinnosti smluvních stran touto smlouvou neupravená se řídí příslušnými ustanoveními zákona č. 89/2012 Sb., občanský zákoník.
4. Tato smlouva je vyhotovena ve třech stejnopisech s platností originálu, z nichž objednatel obdrží dva a zhotovitel jeden.
5. Pro případ sporu vzniklého mezi smluvními stranami se v souladu s ustanovením § 89a zákona č. 99/1963 Sb., občanský soudní řád sjednává jako místně příslušný obecný soud podle sídla objednatele.
6. Smluvní strany tímto výslovně uvádí, že tato smlouva je závazná až okamžikem jejího podepsání oběma smluvními stranami a obě smluvní strany jsou oprávněny vést jednání o uzavření smlouvy, aniž by odpovídaly za to, zda bude či nebude smlouva uzavřena. Zhotovitel tímto bere na vědomí, že v důsledku specifického organizačního uspořádání objednatele smluvní strany vylučují pravidla dle ustanovení § 1728 a 1729 OZ o předšmluvní odpovědnosti a zhotovitel nemá právo ve smyslu § 2910 po objednateli požadovat při neuzavření smlouvy náhradu škody.
7. Nedílnou součástí této smlouvy je její:

Příloha č. 1 – Protokol o odevzdání

Příloha č. 2 – Podmínky provádění činností externích osob v objektech ČRo

Příloha č. 3 – Specifikace jednotlivých oken a dveří

Příloha č. 4 – Cenová nabídka zhotovitele s oceněným výkazem výměr

Příloha č. 5 - Dokumentace „Záměr postupných repasí a výměny oken a vstupních dveří“,
zpracované v 04/2015

Příloha č. 6 - Závazné stanovisko OPP-MHMP ze dne 21. 9. 2015

Příloha č. 7 – Pojistná smlouva zhotovitele proti škodám způsobeným třetí osobě

V Praze dne:	v <u>Chomutově</u> dne: <u>2.5.2016</u>
Za objednatele	Za zhotovitele

PŘÍLOHA č. 1

Protokol o odevzdání

Český rozhlas
IČ 45245053, DIČ CZ45245053
zástupce pro věcná jednání

(dále jen jako „přebírající“)

a

Kerner s.r.o.
IČ 49904451, DIČ CZ49904451
zástupce pro věcná jednání

(dále jen jako „předávající“)

I.

1. Smluvní strany uvádí, že na základě smlouvy o dílo ze dne odevzdal níže uvedeného dne předávající (jako zhotovitel) přebírajícímu (jako objednateli) následující dílo:

.....

II.

1. **Přebírající po prohlídce díla potvrzuje odevzdání díla v ujednaném rozsahu a kvalitě.**
2. *Pro případ, že dílo nebylo dodáno v ujednaném rozsahu a kvalitě a přebírající z tohoto důvodu odmítá dílo (či jeho části) převzít, smluvní strany níže uvedou skutečnosti, které bránily převzetí, rozsah vadnosti díla, termín dodání díla bez vad a nedodělků a další důležité okolnosti:*

.....

.....

3. Tento protokol je vyhotoven ve dvou vyhotoveních.

V dne	V (hamtbrē) dne 2.5. 2016
Za přebírajícího	Za předávajícího

PŘÍLOHA č. 2**PODMÍNKY PROVÁDĚNÍ ČINNOSTÍ EXTERNÍCH OSOB V OBJEKTECH ČRO
Z HLEDISKA BEZPEČNOSTI A OCHRANY ZDRAVÍ PŘI PRÁCI, POŽÁRNÍ
OCHRANY A OCHRANY ŽIVOTNÍHO PROSTŘEDÍ****I. Úvodní ustanovení**

1. Tyto podmínky platí pro výkon veškerých smluvených činností externích osob a jejich subdodavatelů v objektech Českého rozhlasu (dále jen jako „ČRo“) a jsou přílohou smlouvy, na základě které externí osoba provádí činnosti či poskytuje služby pro ČRo.
2. Externí osoby jsou povinny si počínat tak, aby neohrožovaly zdraví, životy zaměstnanců a dalších osob v objektech ČRo nebo životní prostředí provozováním nebezpečných činností.
3. Externí osoby jsou povinny si počínat tak, aby nedocházelo k pracovním úrazům a byly dodržovány zásady BOZP, PO, ochrany ŽP a další níže uvedené zásady práce v objektech ČRo. Externí osoby odpovídají za dodržování těchto zásad svými subdodavateli.
4. Odpovědní zaměstnanci ČRo jsou oprávněni kontrolovat, zda externí osoby plní povinnosti uložené v oblasti BOZP, PO a ochrany ŽP nebo těmito podmínkami a tyto osoby jsou povinny takovou kontrolu strpět.

II. Povinnosti externích osob v oblasti BOZP a PO

1. Odpovědný zástupce externí osoby je povinen předat na výzvu ČRo seznam osob, které budou vykonávat činnosti v objektu ČRo a předem hlásit případné změny těchto osob.
2. Veškeré povinnosti stanovené těmito podmínkami vůči zaměstnancům externí osoby, je externí osoba povinna plnit i ve vztahu ke svým subdodavatelům a jejich zaměstnancům.
3. Externí osoby jsou povinny si počínat v souladu s obecnými zásadami BOZP, PO a ochrany ŽP a interními předpisy ČRo, které tyto zásady konkretizují a jsou povinny přijmout opatření k prevenci rizik ve vztahu k vlastním zaměstnancům a dalším osobám.
4. Externí osoby jsou povinny respektovat kontrolní činnost osob odborných organizačních útvarů ČRo z oblasti BOZP, PO, správy a bezpečnosti (dále jen jako „odpovědný zaměstnanec“).
5. Externí osoba je povinna se seznámit s interními předpisy a riziky BOZP a PO prostřednictvím školení provedeného odpovědným zaměstnancem ČRo a za tímto účelem vyslat odpovědného zástupce, který je povinen poté vyškolit i ostatní zaměstnance externí osoby včetně subdodavatelů. Zároveň se odpovědný zástupce externí osoby seznámí se zněním tzv. „Dohody o plnění úkolů v oblasti BOZP a PO na pracovišti“, kterou potom potvrdí svým podpisem. Tento zástupce externí osoby je odpovědný za dodržování předpisů BOZP a PO ze strany externí osoby, pokud není písemně stanoveno jinak.
6. Externí osoby odpovídají za odbornou a zdravotní způsobilost svých zaměstnanců včetně svých subdodavatelů.
7. Externí osoby jsou zejména povinny:
 - a) seznámit se s riziky, jež mohou při jejich činnostech v ČRo vzniknout a provést bezpečnostní opatření k eliminaci těchto rizik a písemně o tom informovat odpovědného zaměstnance ČRo podle § 101 odst. 3 zákona č. 262/2006 Sb., zákoník práce. Externí

osoba není oprávněna zahájit činnost, pokud neprovedla školení BOZP a PO u všech zaměstnanců externí osoby včetně subdodavatelů, kteří budou pracovat v objektech ČRo. Externí osoba je povinna na vyžádání odpovědného zaměstnance předložit doklad o provedení školení dle předchozí věty,

- b) zajistit, aby jejich zaměstnanci nevstupovali do prostor, které nejsou určeny k jejich činnosti,
- c) zajistit, aby zaměstnanci externí osoby používali k identifikaci v objektech ČRo přidělenou ID kartu ČRo - DODAVATEL. Dále zajistí, aby byly ID karty viditelně připevněny a nošeny na oděvu,
- d) dbát pokynů příslušného odpovědného zaměstnance a jím stanovených bezpečnostních opatření a poskytovat mu potřebnou součinnost,
- e) upozornit příslušného zaměstnance útvaru ČRo, pro který jsou činnosti prováděny, na všechny okolnosti, které by mohly vést k ohrožení provozu nebo k ohrožení bezpečného stavu technických zařízení,
- f) oznámit okamžitě odpovědnému zaměstnanci existenci nebezpečí, které by mohlo ohrozit životy či zdraví osob nebo způsobit provozní nehodu nebo poruchu technických zařízení. V takovém případě je externí osoba povinna ihned přerušit práci a podle možnosti upozornit všechny osoby, které by mohly být tímto nebezpečím ohroženy,
- g) zajistit, aby stroje, zařízení, nářadí používané externí osobou nebyla používána v rozporu s bezpečnostními předpisy, čímž se zvyšuje riziko úrazu,
- h) zaměstnanci externích osob jsou povinni se podrobit zkouškám na přítomnost alkoholu či jiných návykových látek prováděnými odpovědným zaměstnancem ČRo,
- i) v případě mimořádné události (havarijního stavu, evakuace apod.) je externí osoba povinna uposlechnout příkazu odpovědného zaměstnance ČRo,
- j) trvale udržovat volné a nezatarasené únikové cesty a komunikace včetně vymezených prostorů před elektrickými rozvaděči,
- k) zajistit, aby zaměstnanci externí osoby používali ochranné pracovní prostředky a ochranné zařízení strojů zabraňujících či snižujících nebezpečí vzniku úrazu,
- l) zajistit, aby činnosti prováděné externí osobou byly prováděny v souladu se zásadami BOZP a PO a všemi obecně závaznými právními předpisy platnými pro činnosti, které externí osoby provádějí,
- m) počínat si tak, aby svým jednáním nezavdaly příčinu ke vzniku požáru, výbuchu, ohrožení života nebo škody na majetku,
- n) dodržovat zákaz kouření v objektech ČRo s výjimkou k tomu určených prostorů,
- o) dbát na to, aby všechny věcné prostředky PO a požárně bezpečnostní zařízení byly neporušené, nepoškozené a byly udržovány vždy v provozuschopném stavu a přístupné a v případě jejich poškození či ztráty nahlásit tuto skutečnost odpovědnému zaměstnanci,
- p) zajistit evidenci pracovních úrazů a neprodleně maximálně do 24 hodin od vzniku pracovního úrazu informovat o okolnostech, příčinách a následcích pracovního úrazu

odpovědného zaměstnance ČRo a společně přijmout opatření proti opakování pracovních úrazů,

III. Povinnosti externích osob v oblasti ŽP

1. Externí osoby jsou povinny dodržovat veškerá ustanovení obecně závazných právních předpisů v oblasti ochrany ŽP a zejména z. č. 185/2001 Sb., o odpadech. Případné sankce uložené orgány státní správy spojené s porušením legislativy ze strany externí osoby, ponese externí osoba.
2. Externí osoby jsou zejména povinny:
 - a) nakládat s odpady, které vznikly v důsledku jejich činnosti v souladu s právními předpisy,
 - b) nakládat při svých činnostech s chemickými látkami a přípravky v souladu s platnými právními předpisy a v případě manipulace s rizikovou látkou, která by mohla ohrozit zdraví osob či majetek, to oznámit odpovědnému zaměstnanci ČRo,
 - c) neznečišťovat komunikace a nepoškozovat zeleň,
 - d) zajistit likvidaci obalů dle platných právních předpisů.
3. Externí osoby jsou povinny na předaném místě výkonu jejich činnosti na vlastní náklady udržovat pořádek a čistotu, jakož i průběžně na vlastní náklady odstraňovat odpady a nečistoty vzniklé v důsledku jejich činnosti.
4. Externí osoba je povinna vyklidit a uklidit místo provádění prací nejpozději v den stanovený ve smlouvě a není-li tento den ve smlouvě stanoven tak v den, kdy bylo dílo či práce předány. Neučiní-li tak externí osoba, je ČRo oprávněn místo provádění prací vyklidit sám na náklady externí osoby.

IV. Ostatní ustanovení

1. Fotografování a natáčení je v objektech ČRo zakázáno, ledaže s tím vyslovil souhlas generální ředitel, nebo jeho pověřený zástupce.

Příloha č. 3 Smlouvy

Specifikace oken a dveří, určených k repasi nebo výměně v objektu Českého rozhlasu na adrese Hybešova 10, Praha 8 – Karlín

Obecná specifikace

typ: ŠPALETOVÉ OKNO - repase (O2 a O3)

- rozebrání, renovace a opětovné sestavení do provozuschopného stavu
- demontáž, vyčištění, oprava či výměna kování
- v rámci repase mohou být některé součásti nahrazeny novými, popřípadě očištěny, prohlédnuty, opraveny, zbrušeny, natřeny či jinak ošetřeny
- osazení čidel EZS s kabeláží do rámu a křídla (pozice O2.1)
- zazdění otvoru po okně – ponechání niky, doplnění fasády (pozice O2.2)
- zednické začištění, oprava štuky a malby v interieru a exterieu

typ: ŠPALETOVÉ OKNO - kopie (O1,O4,O5 a O6)

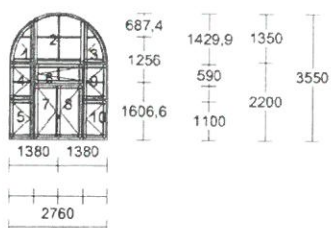
- výroba a montáž repliky okna ze smrkového dřeva
- demontáž, vyčištění, oprava či výměna kování
- doplnění silikonového těsnění a montáž původního či doplněného kování
- osazení čidel EZS s kabeláží do rámu a křidel (pozice O1.2, O1.3, O5)
- zednické začištění, oprava štuky a malby v interieru a exterieu

typ: VSTUPNÍ DVEŘE - replika (položka D1)

- výroba repliky dveří z modřinového dřeva - podle dochovaných dveří na terasu v patře
- demontáž, vyčištění, oprava či výměna kování
- doplnění silikonového těsnění
- zasklení bezpečnostním sklem
- dodávka a montáž elektrozámku s napojením na stávající ovládání z recepce
- zednické začištění, oprava štuky a malby v interieru a exterieu

Specifikace jednotlivých položek

Pozice č. **01** Počet **4 ks**



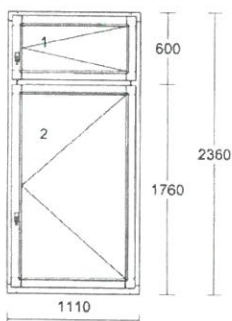
profil: Spaletové okno - kopie
dřevo: smrk
rám: okenní rám
barva: RAL 1013/20 / RAL 1013/20

poznámka:
- 1.NP

Příslušenství k pozici

Parapet vnitřní dřevěný do vyložení 220 mm	2,76 metr
Parapet venkovní pozink tl. 0,6 mm bez povrchové úpravy	2,76 metr
Demontáž	11,44 metr
Likvidace	11,44 metr
Montáž	11,44 metr
Zednické začištění špaleta	11,44 metr
Olištování z exteriéru	11,44 metr

Pozice č. **O2.1** Počet **1 ks**



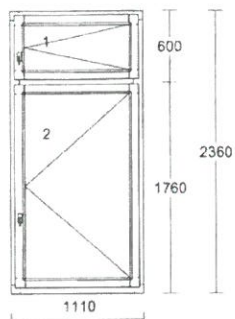
profil: Spaletové okno - repase
dřevo: smrk
rám: okenní rám
barva: RAL 1013/20 / RAL 1013/20

poznámka:
- 1.NP

Příslušenství k pozici

Parapet vnitřní dřevěný do vyložení 220 mm	1,11 metr
Parapet venkovní pozink tl. 0,6 mm bez povrchové úpravy	1,11 metr
Demontáž	6,94 metr
Montáž	6,94 metr
Olištování z exteriéru	6,94 metr

Pozice č. **O2.2** Počet **1 ks**



profil: Špaletové okno - zadržka okna
dřevo: smrk
rám: okenní rám
barva: RAL 1013/20 / RAL 1013/20

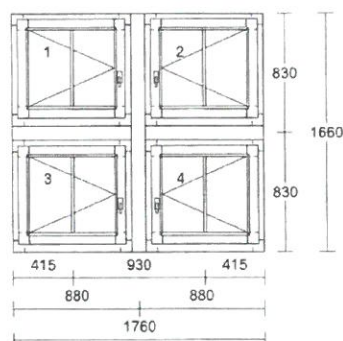
poznámka:

- 1.NP
- zadržka otvoru včetně venkovní a vnitřní omítky
- pro zdivo použít tepelně-izolační tvárnice
- na fasádě přiznat niku po zrušeném okně
- osazení nového parapetu do niky na fasádě

Příslušenství k pozici

Likvidace	6,94 metr
Demontáž	6,94 metr
Parapet venkovní pozink tl. 0,6 mm bez povrchové úpravy	1,11 metr

Pozice č. **O3** Počet **4 ks**



profil: Špaletové okno - repase
dřevo: smrk
rám: okenní rám
barva: RAL 1013/20 / RAL 1013/20

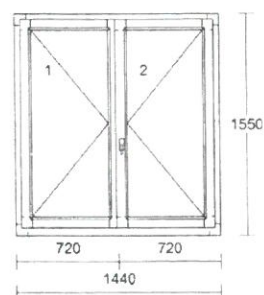
poznámka:

- 1.NP

Příslušenství k pozici

Parapet vnitřní dřevěný do vyložení 220 mm	1,76 metr
Parapet venkovní pozink tl. 0,6 mm bez povrchové úpravy	1,76 metr
Demontáž	6,84 metr
Montáž	6,84 metr
Olištování z exteriéru	6,84 metr

Pozice č. **O4** Počet **2 ks**



profil: Špaletové okno - kopie
dřevo: smrk
rám: okenní rám
barva: RAL 1013/20 / RAL 1013/20

poznámka:

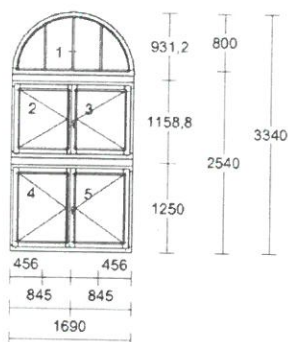
- 1.NP

Příslušenství k pozici

Parapet vnitřní dřevěný do vyložení 220 mm	1,44 metr
--------------------------------------------	-----------

Parapet venkovní pozink tl. 0,6 mm bez povrchové úpravy	1,44 metr
Demontáž	5,98 metr
Likvidace	5,98 metr
Montáž	5,98 metr
Zednické začištění špaleta	5,98 metr
Olištování z exteriéru	5,98 metr

Pozice č. **O5** Počet **1 ks**



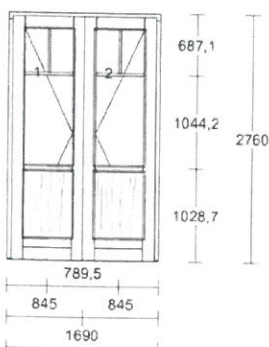
profil: Spaletové okno - kopie
dřevo: smrk
rám: okenní rám
barva: RAL 1013/20 / RAL 1013/20

poznámka:
- 1.NP

Příslušenství k pozici

Parapet vnitřní dřevěný do vyložení 220 mm	1,69 metr
Parapet venkovní pozink tl. 0,6 mm bez povrchové úpravy	1,69 metr
Demontáž	9,34 metr
Likvidace	9,34 metr
Montáž	9,34 metr
Zednické začištění špaleta	9,34 metr
Olištování z exteriéru	9,34 metr

Pozice č. **D1** Počet **1 ks**



profil: Replika vstupních dveří
dřevo: modřín
rám: vchod. dveře s prahem
barva: RAL 1013/20 / RAL 1013/20

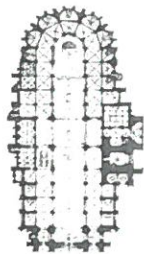
poznámka:
- 1.NP

Příslušenství k pozici

Demontáž	8,90 metr
Likvidace	8,90 metr
Montáž	8,90 metr
Zednické začištění	8,90 metr
Olištování z exteriéru	8,90 metr

PŘÍLOHA Č. 4 – CENOVÁ NABÍDKA ZHOTOVITELE S OCENĚNÝM VÝKAZEM VÝMĚR
ČRo Regina - Oprava a výměna oken a dveří, Hybešova 10, Praha 8

č.pol.	název položky	m.j.	počet	cena
1.	špaletové okno O1.1 - kopie	ks	1	
2.	špaletové okno O1.2 - kopie	ks	1	
3.	špaletové okno O1.3 - kopie	ks	1	
4.	špaletové okno O1.4 - kopie	ks	1	
5.	špaletové okno O2.1 - repase	ks	1	
6.	zazdění otvoru po oknu O2.2	ks	1	
7.	špaletové okno O3.1 - repase	ks	1	
8.	špaletové okno O3.2 - repase	ks	1	
9.	špaletové okno O3.3 - repase	ks	1	
10.	špaletové okno O3.4 - repase	ks	1	
11.	špaletové okno O4.1 - kopie	ks	1	
12.	špaletové okno O4.2 - kopie	ks	1	
13.	špaletové okno O5 - kopie	ks	1	
14.	vstupní dveře D1 - replika	ks	1	
15.	dočasné zakrytí otvorů OSB deskami	komplet	1	
16.	lešení	komplet	1	
17.	doprava	komplet	1	
18.	likvidace odpadu a uložení na skládku	komplet	1	
19.	dílenská dokumentace a kladné stanovisko OPP MHMP	komplet	1	
20.	vedlejší rozpočtové náklady	komplet	1	
	Cena celkem bez DPH			889 833,00 Kč



IČO: 45874760
DIČ: CZ6406291584

Český rozhlas REGINA

**Posouzení stavu špaletových oken a možnosti jejich odborné
repase**

**Záměr postupných repasí a výměny oken a vstupních dveří. Oprava
spodních partií průčelí.**

Č. p. 14

Praha 8
k. ú. Karlín

Počet stran: 15

Datum vyhotovení: 4/2015

Vyhotovil:

ÚVOD:

Tento posudek je zpracován v souladu s požadavkem investora - Český rozhlas se sídlem Vinohradská 12 v Praze 2, jako podklad pro rozhodování orgánů státní památkové péče ve věci postupných repasí a výměn poškozených oken a dveří v budově radia Regina. Další součástí posudku je posouzení stavu soklových a bezprostředně navazujících partií průčelí a návrh obnovy. Výměny a opravy oken, vstupních dveří a průčelí jsou dlouhodobým důsledkem poškození objektu povodní.

Podkladem pro tento posudek byly opakované konzultace s investorem, opakované prohlídky na místě, konzultace se zástupci státní památkové péče.

Tato zpráva vyjadřuje odborný názor zpracovatele stavebně historického průzkumu (průzkum byl proveden v prosinci 2010) a nikterak nenahrazuje vyjádření orgánů státní památkové péče. Ve věci postupné výměny oken byla vydána rozhodnutí OKP MHMP č. j. S- MHMP 540252/2011 a č. j. S- MHMP 762952/2012.

Popis záměru:

Po povodni v roce 2002 byly repase oken prováděny jen částečně a nebyly tedy prováděny důkladné odborné dílenské repase. Do suterénu byla nouzově osazena plastová okna, aby byl tehdy co nejdříve obnoven provoz budovy (osazení dřevěných okenních výplní nebylo možné vzhledem dlouhodobému zamokření obvodových zdí, což by mělo za následek deformaci a následné znehodnocení dřevěných výplní). V rámci následných oprav byly na historických oknech vyměňovány pouze nejvíce destruované části, a to především na klapačkách, poutcích a okenních křídlech. Také byla obnovována povrchová úprava. Novodobé výplně na zahradních křídlech byly postupně nahrazeny. Poslední výměnou v roce 2012 byla výměna rovněž novodobých výplní označených v SHP jako O 32 a O 34. Výměna, repase výplňových prvků a opravy omítek a nátěrů průčelí je součástí záměru investora provést postupnou rehabilitaci všech průčelí. Postupně je obnova prováděna především pro značnou finanční náročnost. V nynější etapě je navržena výměna oken, které byly ještě přímo zasaženy povodní. Opakované opravy soklové partie budovy jsou rovněž důsledkem silného zamokření a bohužel i aplikací nevhodných materiálů použitých na opravu bezprostředně po povodni (omítky s příměsí polymerních disperzí a styroakrylátové nátěry). Pro obnovu těchto partií průčelí a povrchů zídek vnitřní strany terasy je níže popsán technologický postup obnovy.

Pro současnou etapu je investorem navržena výměna oken O1, O4, O5, O6. U okna O5 je navržena kopie s tím, že by horizontální prvky byly ve stejné výši, jako u již realizovaných oken O34. Okna O3 jsou kvalitní dobře zachovaná historická okna a vyžadují pouze odbornou repasi. V místě obou bočních vstupů do uličního rizalitu bylo dodatečně provedeno zmenšení původních dveřních otvorů; výplně horní části otvorů tvoří novodobá utilitárně provedená okna O2. Investor navrhuje v místě, kde je situováno studio (levá strana půdorysu) otvor zazdít a na druhé straně, v místě situování WC okno ponechat a repasovat.

Okna O2, O4 a O6 byla celá pod hladinou vody a ostatní měla pod hladinou spodní část rámu.

Vstupní dveře D1 nebyly kvalitně provedeny a je třeba preferovat jejich výměnu s obnovením autentického členění i detailů.

Dotčená okna, s výjimkou novodobého zdvojeného okna O2, jsou provedena jako špaletová s dřevěným deštěním a rámy oken jsou mezi sebou spojeny špaletou (deštěním). Vnitřní část rámu je pevně spojena s deštěním, k němuž je tzv. na sucho připevněn ocelovými skobami vnější rám. Ve spodní straně deštění jsou osazena stavítka zabezpečující aretaci vnějších křídel v otevřené poloze. Vnější křídla oken

jsou opatřena dřevěnými svodnicemi. Okenní rám je hladký, křídla jsou na vnitřní straně rámu zešikmená. Celé okno je pak ve stavebním otvoru upevněno ocelovými skobami a zazděno vápenocementovou omítkou.

Současný stav oken odpovídá době jejich vzniku a průběhu jejich údržby ve sledu let, stejně jako jejich umístění ve fasádě a působení klimatických vlivů. Technický stav rovněž odpovídá technické úrovni tehdejších technologií a zpracování stejně jako stavebně fyzikálních zákonitostí; zčásti jsou okna funkčně dožilá. Dřevo vykazuje spíše poškození vysušením a nacházejí se zde zejména výsušné trhliny, rozpraskané smolníky a povolené, či vypadané suky. Zásadní závadou jsou deformace způsobené dlouhodobým zamokřením během povodně v roce 2002. Následkem dalšího používání nesou další výrazné stopy po mechanickém poškození.

Technologický postup výroby replik stávající dřevěných výplňových prvků:

- Citlivá demontáž stávajících oken a odvoz na firmu dodavatele – provizorní zabezpečení otvorů OSB deskami a fólií
- Demontáž kování (závěsů, okenních stavítek, oliv a půloliv, úchyťů a kladkového mechanismu u sklopných oken) na dílně
- Detailní zaměření stávajících výplní včetně prvků kování a vypracování výrobní dokumentace, která bude následně schválena orgány státní památkové péče.
- Kontrola funkčnosti kování s případnou opravou či výměnou. Vyčištění odstranění zbytků nátěrů, obnova povrchových úprav (u mosazi vyleštění).
- Výroba repliky okna z kvalitního smrkového dřeva a montáž kování a mechanismů. Doplnění silikonového obvodového těsnění.
- 100% obroušení všech ploch s postupným použitím smirkového papíru hrubosti 220 – 100.
- Po vyčištění povrchů bude dřevo napuštěno přípravkem pro jeho ochranu zejména proti houbám a plísním (např. roztok směsi solí kyseliny borité a Boraxu).
- Po zaschnutí výše uvedené emulze následuje hrubé tmelení dvousložkovým tmelem na dřevo s lehkým přebroušením.
- Provedení podkladového nátěru, mezi broušení smirkovým papírem o hrubosti 200.
- Závěrečné lakování ve třech vrstvách.

U výroby kopie vstupních dveří bude postupováno obdobně s tím, že je žádoucí obnovit v detailu původní profilaci. Stávající dveře jsou nepříliš zdařenou kopií z roku 2003 a vzhledem ke špatné kvalitě jejich provedení jsou již z části nefunkční. Jako vzor obnovy původní profilace doporučuji použít při přípravě výrobní dokumentace dveře v prosklené stěně na terasu označené v průzkumu O 13. Rovněž nedoporučuji provést zasklení dvojsklem, ale vzhledem k provozu a zabezpečení budovy spíše bezpečnostním sklem.

Technologický postup repase stávající dřevěných špaletových oken:

- Průběžné několikanásobné vysazení a zpětné nasazení okenních křidel, posouzení stavu a funkčnosti jednotlivých křidel. Případné rozměrové úpravy

- okenních křídel (úprava vzdálenosti mezi protilehlými polodrážkami křídel a rámu oken).
- Demontáž stávajících oken a odvoz na firmu dodavatele – provizorní zabezpečení otvorů OSB deskami a fólií (způsob osazení bude volen tak, aby nedošlo k poškození rámu).
 - Repase rámu a obložení špalet prováděná přímo na stavbě. Postup je obdobný jako níže uvedený postup na křídlech).
 - Částečná demontáž kování (pantů, okenních kliček, madel a úchytnů v oknech) a kladkového mechanismu u sklopných oken
 - Prověření funkčnosti všech mechanismů a kování oken s případnou opravou či výměnou, vyčištění, vyleštění
 - Odstranění, opálení původních nátěrů, případné vysklení starého a rozbitého skla (nové zasklení totožným sklem Float 2 nebo 3 mm).
 - Truhlářské opravy, vyspravení erodovaných částí, zpevnění rohů (čep x dlab) okenních křídel, dopasování kování na rámech a jejich kontrola funkčnosti s případnou opravou či výměnou, zhoblování zvětralých částí, výměna poškozených okenních okapnic za nové (replika stávající)
 - 100% obroušení všech ploch s postupným použitím smirkového papíru hrubosti 30, 50, 60
 - Začištění rohů ostrými škrabkami a kyretami a následné ruční broušení.
 - Dodatečné doplnění silikonového obvodového těsnění (pokud bude schváleno orgány státní památkové péče).
 - Po vyčištění povrchů bude dřevo napuštěno přípravkem pro jeho ochranu zejména proti houbám a plísním (např. roztok směsi solí kyseliny borité a Boraxu).
 - Po zaschnutí výše uvedené emulze následuje hrubé tmelení dvousložkovým tmelem na dřevo
 - Provedení podkladového nátěru
 - Jemné broušení a závěrečné lakování (2 x svrchní nátěr s mezi broušením)

U oken určených k repasi se dochovaly kompletní součásti autentického kování z doby vzniku stavby. Kování je třeba opětovně použít po provedení odborné repase (mechanismy zámečků mohou být zejména u spodních okenních křídel zcela opotřebované a bude třeba počítat s jejich náhradou s tím, že mosazné prvky kličky budou zachovány v originále). Definitivní počet zámečků, které budou nahrazeny lze určit až po rozebrání mechanismů na dílně během oprav.

U novodobých výplní O2 a O5 bude třeba zhotovit kování formou věrných kopií autentických prvků, např. jako vzor pro výrobu nových kování mohou sloužit prvky kování okna typu O1.

Barevnost u repasovaných prvků i kopií bude provedena podle provedeného průzkumu (u všech již vyměněných oken byl již památkovými orgány schválen odstín RAL 1013).

Technologický postup obnovy poškozených částí průčelí:

Vzhledem k tomu, že na průčelí jsou již provedeny a schváleny orgány památkové péče v roce 1999 materiály KEIM v následujících odstínech: tektonické prvky KEIM

9095, hrubé omítkové vrstvy a sokl KEIM 9091, doporučuji jednoznačně použít materiály a technologie této firmy.¹

1. Příprava podkladů

Odstranění starého disperzního nátěru odstraňovačem disperzních nátěrů KEIM. Pro šetrné odstranění nevhodných nátěrů na bázi disperze akrylátu, bez narušení podkladních vrstev, *použít pastózní, vodou emulgovatelnou směs rozpouštědel, bez freonů, chlorovaných a aromatických uhlovodíků*. K odstraňování disperzních a latexových barev na bázi styrolakrylátu nebo čistého akrylátu, akrylových laků, systémů na přemostění trhlin a syntetických omítek na omítce, betonu nebo kameni Požadavky na vlastnosti – technická specifikace materiálu a použití:

- pastózní, vodou emulgovatelnou směs rozpouštědel, bez freonů, chlorovaných a aromatických uhlovodíků
- obsahuje – etery, alifatické uhlovodíky, dietylenglykolester, anionické tenzidy a zahušťovadla
- hustota: cca 1 g/cm³

2. Provedení nových omítek

(zejména nezbytné provést u soklových partií v zahradě) aplikovat až po celoplošném odstranění stávajícího nevyhovujícího materiálu

Doporučený materiál: KEIM Seccopor – omítka regulující vlhkost

Speciální jemná omítka bez hydrofobizace s obzvláště dobrým transportem vlhkosti a vynikající regulací vlhkosti. Normální omítková malta dle německé národní normy DIN EN 998-1. Suchá malta na vápencementové bázi s minerálními přísadami a speciálními přídavnými látkami vytvářejícími póry.

Odpovídá maltové kategorii CS II (maltová skupina P II dle DIN V 18550).

Omítková směs slouží pro ruční aplikaci k obnově a rychlému vyschnutí zdi zatížených vlhkostí v oblastech, které nejsou zvětralé (obzvláště vhodné pro vlhké sklepní prostory, po zátopách, v historických budovách, také k regulaci vlhkosti ve vlhkých partiích jako prevence napadení plísní).

3. Finální povrchová úprava – nátěr: KEIM Soldalit

Pro finalizaci povrchů použít minerální sol-silikátovou barvu bez titanové běloby.

Požadavky na vlastnosti – technická specifikace materiálu a použití:

- barva s kombinací pojiv – křemičitý sol/gel a modifikovaného vodního draselného skla
- splňuje požadavky DIN 18 363 2.4.1.
- neobsahuje titanovou bělobu (oxid titaničitý)
- netvoří film
- organický podíl: max. 5%
- odolnost všech složek vůči UV záření
- použití výhradně absolutně světlostálých anorganických pigmentů
- stálobarevnost: třída A1 (Fb kód dle BFS)
- pH: cca 11
- nehořlavý (DIN 4102-A2)

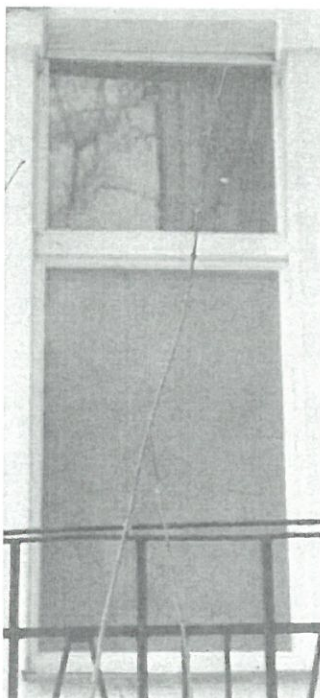
¹ Technologická část obnovy průčelí byla na místě konzultována s technologem firmy KEIM Pavlem Jaklem dne 1. 4. 2015.: V roce 199 byl proveden sondážní průzkum jižního průčelí Vladimírem Žákem.

- specifická hmotnost: cca 1,5 g/cm³
- stupeň pronikání vodní páry: $V \sim 2000 \text{ g}/(\text{m}^2 \text{ d})$
- difuzní ekvivalent tloušťky vzduchové vrstvy: $s_d \leq 0,01 \text{ m}$ podle DIN EN ISO 7783-2
- propustnost pro vodu (24 h): $w < 0,1 \text{ kg}/(\text{m}^2 \cdot \text{h}0,5)$
- ekologický – neobsahuje rozpouštědla ani konzervační prostředky

název prvku:	Okno		
dokumentoval:		pořadové číslo:	O 1
		datum:	prosinec 2010
popis prvku: Okno špaletové se segmentovým nadpražím a křídly po obou stranách deštění špalety, se zesílenými sloupky, poutci a vertikálním a zvukotěsným členěním křídel. Rámy křídel hranolového profilu s oblými vnějšími hranami a zkosenými vnitřními hranami směrem ke skleněným výplním z vnitřní strany s odsazením u skla a drážkou po obvodu křídla. Zaskleno čirým sklem. Křídla s hladkými ocelovými otočnými zadlabávanými závěsy. Uzavírací systém jazýčkový s otočnými půlolivami. Ve střední části uzavírací systém s dvoucestnou rozvorou.			
rozměr prvku: 2760 x 3550 mm	počet kusů: umístění, číslo místnosti 4 ks 1. NP		
materiál: Měkké dřevo, ocel, mosaz, sklo	povrchová úprava: Olejovo-syntetický bílý lak		
detaily: Olivy a půlolivy vyrobeny z masivní mosazi.			
vyhodnocení:	III - Prvek určený jako vzor pro výrobu kopií		
Funkční prvek je součástí architektury budovy; doklad dobové řemeslné výbavy aplikované v interiéru objektu. DATEACE: z let 1910-1911			



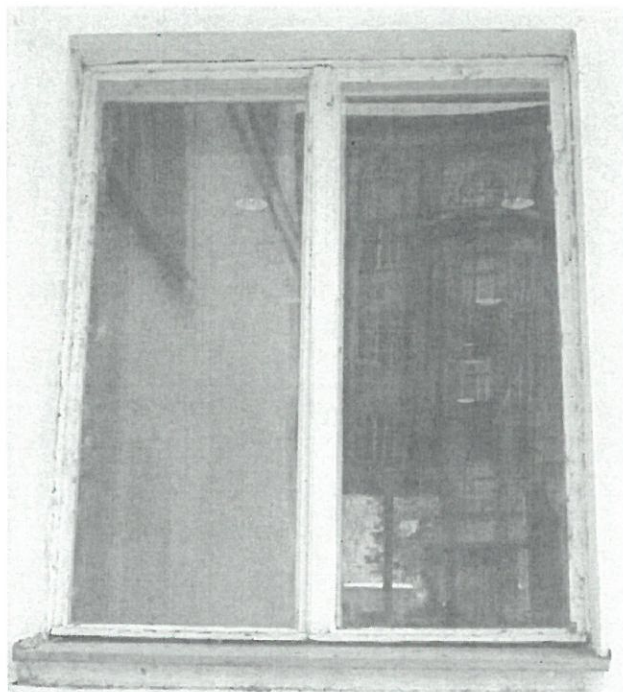
název prvku: Okno	
dokumentoval:	pořadové číslo: O 2 datum: prosinec 2010
popis prvku: Okno zdvojené členěné horizontálním poutcem. Uzavírací systém jazýčkový s otočnými půlolivami. Horní část zasklena čirým sklem, spodní strukturním.	
rozměr prvku: 1110 x 2360 mm	počet kusů: 2 ks umístění, číslo místnosti 1. NP
materiál: Měkké dřevo, kov, sklo	povrchová úprava: Olejovo-syntetický bílý lak
details: Doporučuji nahradit funkční kopií výplně, která bude mít nasazený poutec poměrově shodně jako autentické originály. Bude mít rovněž shodnou profilaci rámu a kopie historického kování. V případě použití dvojskla bude třeba zachovat pohledovou šířku rámu i křídel nové okenní výplně; zesílení rámu a křídel lze akceptovat pouze do hloubky.	
vyhodnocení: V - Prvek určený k odstrojení, možno z objektu odstranit, v případě potřeby ponechat. Funkční prvek, novotvar.	
DATACE: kolem poloviny XX. století	



název prvku:	Okno		
dokumentoval:		pořadové číslo:	O 3
		datum:	prosinec 2010
popis prvku: Okno špaletové s křídly po obou stranách deštění špalety (horní výklopná), se zesílenými sloupky, poutci a vertikálním členěním křídel. Rámy křídel hranolového profilu s oblými vnějšími hranami a zkosenými vnitřními hranami směrem ke skleněným výplním z vnitřní strany s odsazením u skla a drážkou po obvodu křídla. Zaskleno čirým sklem. Spodní křídla s hladkými ocelovými otočnými zadlabávanými závěsy. Uzavírací systém jazýčkový s otočnými půlolivami. Pákový otevírací mechanismus s meziokenními rozpěrami.			
rozměr prvku: 1 NP: 1760 x 1660 mm 2.NP: 1730 x 1730 mm		počet kusů: umístění, číslo místnosti 1. NP, 2. NP	8 ks
materiál: Měkké dřevo, kov, sklo		povrchová úprava: Olejovo-syntetický bílý lak	
details: Půlolivy a zakončení páky táhla vyrobeny z masivní mosazi. Sloupky a poutce zdobeny nasazenou páskou po obou stranách; v křížení motiv čtverce. K repasi jsou určena investorem v této etapě jen okna ve spodním podlaží.			
vyhodnocení: I - Prvek určený k dílenské repasi a zachování na místě			
Funkční prvek je součástí architektury budovy; doklad dobové řemeslné výbavy aplikované v interiéru objektu. DATEACE: z let 1910-1911			



název prvku:	Okno		
dokumentoval:		pořadové číslo:	O 4
		datum:	prosinec 2010
<p>popis prvku: Okno špaletové s dvojicí křídel po obou stranách deštění špalety. Rámy křídel hranolového profilu s oblými vnějšími hranami a zkosenými vnitřními hranami směrem ke skleněným výplním z vnitřní strany s odsazením u skla a drážkou po obvodu křídla. Zaskleno čirým sklem. Křídla s hladkými ocelovými otočnými zadlabávanými závěsy. Uzavírací systém s dvoucestnou rozvorou.</p>			
rozměr prvku: 1440 x 1550 mm	počet kusů: umístění, číslo místnosti 2 ks 1. NP		
materiál: Měkké dřevo, kov, sklo	povrchová úprava: Olejovo-syntetický bílý lak		
<p>details: Olivy vyrobeny z masivní mosazi.</p>			
vyhodnocení:	III - Prvek určený jako vzor pro výrobu kopií		
<p>Funkční prvek je součástí architektury budovy; doklad dobové řemeslné výbavy aplikované v interiéru objektu. DATEACE: z let 1910-1911</p>			



název prvku:	Okno		
dokumentoval:		pořadové číslo:	O 5
		datum:	prosinec 2010
popis prvku: Okno špaletové půlkruhovým nadpražím a křídly po obou stranách deštění špalety, se zesílenými poutci a vertikálním členěním křídla nadsvětlíku. Rámy křídel hranolového profilu s oblými vnějšími hranami a zkosenými vnitřními hranami směrem ke skleněným výplním z vnitřní strany s odsazením u skla a drážkou po obvodu křídla. Zaskleno čirým sklem. Křídla s hladkými ocelovými otočnými zadlabávanými závěsy. Uzavírací systém s dvoucestnými rozvorami.			
rozměr prvku: 1690 x 3340 mm	počet kusů: umístění, číslo místnosti 1 ks 1. NP		
materiál: Měkké dřevo, kov, sklo	povrchová úprava: Olejovo-syntetický bílý lak		
detaily: V těchto místech se původně nacházela zřejmě jen zazděná nika mezi dvojicí vstupů. V případě výroby kopie oka bude třeba doplnit formou kopií stylové kování dle vzoru okna O1.			
vyhodnocení: V- Prvek určený k odstrojení, možno z objektu odstranit			
Funkční prvek, novotvar.			
DATECE: kolem poloviny XX. století			

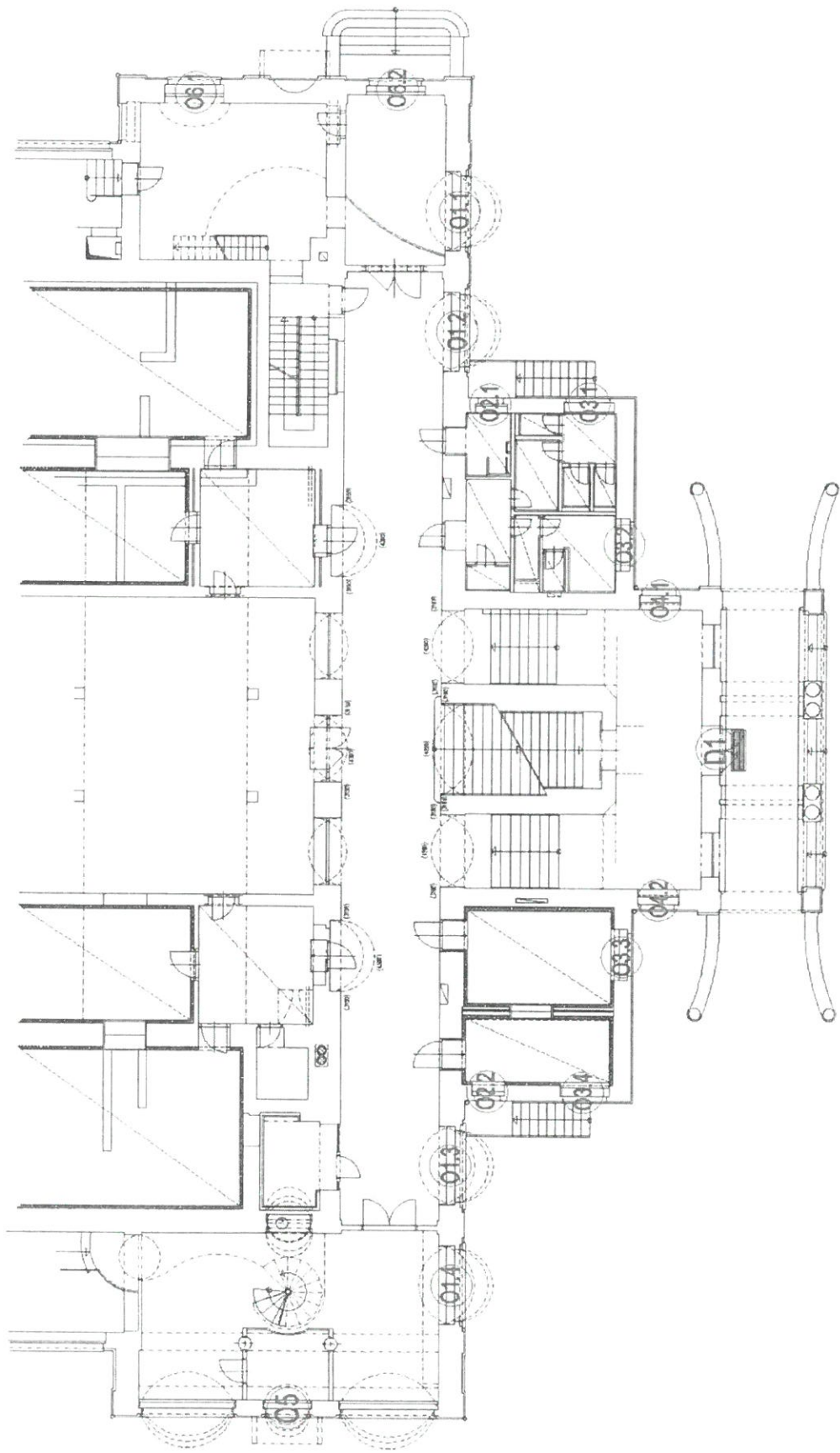


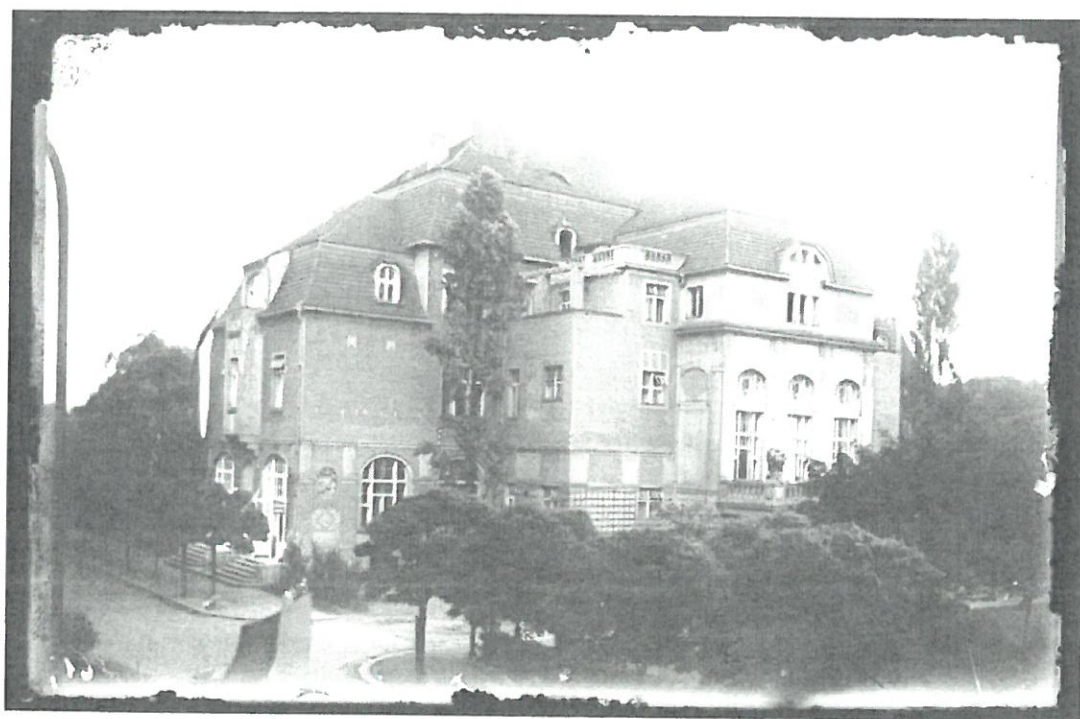
název prvku: Okno		pořadové číslo: O 6
dokumentoval:		datum: prosinec 2010
popis prvku: Okno špaletové s pravoúhlým nadsvětlíkem nahoře a dole s trojicí křídel po obou stranách deštění špalety, se zesílenými sloupky, poutcem a vertikálním členěním křídel a nadsvětlíku. Rámy křídel hranolového profilu s oblými vnějšími hranami a zkosenými vnitřními hranami směrem ke skleněným výplním z vnitřní strany s odsazením u skla a drážkou po obvodu křídla. Zaskleno čirým sklem. Křídla s hladkými ocelovými otočnými zadlabávanými závěsy. Uzavírací systém jazýčkový s otočnými půlolivami. Pákový otevírací mechanismus chybí, dochován pouze meziokenní rozpěry.		
rozměr prvku: 2060 x 2360 mm	počet kusů: 2 ks umístění, číslo místnosti 1. NP	
materiál: Měkké dřevo, kov, sklo	povrchová úprava: Olejovo-syntetický bílý lak	
detaily: Půlolivy vyrobeny z masivní mosazi. Na místo jednoho okna byly původně dveře, v roce 1939 nahrazeny oknem bez profilace s kličkami typu „Elegant“. Kopie poškozeného 1 ks okna z roku 1939 bude provedena podle sousedního originálu z let 1910-11.		
vyhodnocení: I + III - Prvek určený k dílenské repasi a zachování na místě, případně vzor pro výrobu kopií Funkční prvek je součástí architektury budovy; doklad dobové řemeslné výbavy aplikované v interiéru objektu. DATACE: z let 1910-1911, 1939		



název prvku: Dveře	pořadové číslo: D 1
dokumentoval:	datum: prosinec 2010
popis prvku: Dvoukřídle dveře, rámové konstrukce s v dolní třetině s dřevěnými masivními výplněmi, horní dvě třetiny prosklené (horní třetina prosklení vertikálně i horizontálně rozdělena příčkami). Dveře osazeny v tesařsky provedené zárubni s hladkými obložkami s vnitřní oblou hranou.	
rozměr prvku: 1690 x 2760 mm	umístění, číslo místnosti 1 ks počet kusů: 1. NP
materiál: Měkké dřevo, kov, čiré sklo	povrchová úprava: Olejovo-syntetický bílý lak
details: Pravděpodobně použity části autentického kování, štítek kliky novodobý.	
vyhodnocení:	Volná replika autentických vstupních dveří
Funkční prvek, novotvar.	
DATEACE: z roku 2003	







Dotčená část průčelí z dobové fotografie



HLAVNÍ MĚSTO PRAHA
MAGISTRÁT HLAVNÍHO MĚSTA PRAHY
ODBOR PAMÁTKOVÉ PÉČE

- dle rozdělovníku -

Váš dopis zn.

Č.j.
S-MHMP 1056807/2015

Vvřiztuie/linka

Datum
21.9.2015

ZÁVAZNÉ STANOVISKO

Magistrát hl. m. Prahy, odbor památkové péče (dále jen MHMP OPP), jako dotčený orgán státní památkové péče na území hlavního města Prahy věcně a místně příslušný podle § 29 odst. 2 písm. b), e) zákona č. 20/1987 Sb., o státní památkové péči, ve znění pozdějších předpisů, posoudil žádost vlastníka dotčené nemovitosti Českého rozhlasu – útvaru majetku a investic, IČ 452 45 053, Vinohradská 12, 120 99 Praha 2, kterou podal _____, nar. _____, v zastoupení na základě plné moci ze dne 17.6.2014, o vydání závazného stanoviska ve věci **výměny, repase oken a opravy soklových partií omítek u objektu čp. 14, k.ú. Karlín, ul. Hybešova 10, obec: Praha 8,** který je nemovitou kulturní památkou, zapsanou v Ústředním seznamu kulturních památek pod R.č.Ú.s. 40627/1586, a je v památkové zóně Karlín prohlášené vyhláškou hl. m. Prahy č. 10/1993 Sb., o prohlášení částí území hl. m. Prahy za památkové zóny a o určení podmínek jejich ochrany.

spočívající v úpravách s následujícími podrobnostmi:

návrh na výměnu a repasí oken a výměnu dveří v I. NP objektu a na opravu soklových částí omítek:

- výměna oken ve stavebně historickém průřezu (dále jen SHP) označených jako O1, O4, O5, O6; nová okna budou vyrobena jako kopie ze smrkového dřeva, s opětovnou montáží původního dochovaného kování, popř. s doplněním kopiemi, s osazením silikonového obvodového těsnění, s nátěrem v barevnosti RAL 1013; u okna O5 jsou navrženy horizontální prvky ve shodné výšce jako u již realizovaných oken O34,
- repase oken O3 včetně kování, nový nátěr v barevnosti RAL 1013,
- zazdění novodobého okna O2 v levé části půdorysu (ve studiu), repasování druhého okna O2 v pravé části půdorysu – nový nátěr v barevnosti RAL 1013,
- výměna novodobých vstupních dveří D1; nové dveře budou mít obnovenou původní profilaci dle dochovaných dveří v prosklené stěně na terasu (prvek O13 dle SHP), zasklení bezpečnostním sklem,
- oprava soklových částí – odstranění stávajících nevyhovujících materiálů (disperzních a latexových barev, akrylových laků, systémů na přemostění trhlin na omítce, kamení); provedení nových omítek KEIM Seccopor v barevnosti KEIM 9091;

a vydává podle ustanovení § 14 odst. 1 v souladu s § 14 odst. 3, § 44a odst. 3 zákona č. 20/1987 Sb., o státní památkové péči, ve znění pozdějších předpisů, toto **závazné stanovisko podle § 149 zákona č. 500/2004 Sb., správní řád**, ve znění pozdějších předpisů:

Provedení navrhovaných prací v rozsahu předložené dokumentace „Český rozhlas REGINA – posouzení stavu špaletových oken a možností jejich odborné repase – záměr postupných repasí a výměny oken a vstupních dveří - oprava vstupních partií průčelí“, kterou zpracoval *Ing. Jiří Štěpánek, stp.*, v 04/2015 je z hlediska zájmů státní památkové péče **p ř í p u s t n é** za této základní podmínky:

Budou zpracovány výkresy detailů stávajících a navržených oken a dveří (určených k výměně) v měřítku 1:10 (svislý a vodorovný řez, exteriérový a interiérový pohled – včetně kování). Výkresy detailů budou předloženy MHMP OPP k posouzení v samostatném správním řízení.

Odůvodnění:

Podle ustanovení § 14 odst. 1 zákona č. 20/1987 Sb., o státní památkové péči, ve znění pozdějších předpisů, byla dne 10.6.2015 podána oprávněnou osobou žádost o vydání závazného stanoviska k návrhu výše uvedených stavebních úprav předmětné kulturní památky v rozsahu předložené dokumentace.

Žádost obsahuje následující doklady a podklady: plnou moc; posudek ohledně stavu špaletových oken a možností jejich odborné repase – záměr postupných repasí a výměny oken a vstupních dveří + popis oprav spodních partií fasád, fotodokumentaci.

MHMP OPP požádal dne 17.6.2015 Národní památkový ústav, územní odborné pracoviště v hl. m. Praze (se zkratkou NPÚ ÚOP HMP, dále jen NPÚ), o zpracování písemného vyjádření k předloženému návrhu v zákonné lhůtě 20 dnů ode dne doručení žádosti o jeho vypracování.

Ve smyslu ustanovení § 14 odst. 6 zákona č. 20/1987 Sb., o státní památkové péči, ve znění pozdějších předpisů, bylo ve věci vydáno písemné vyjádření NPÚ č.j.NPÚ-11/46754/2015 ze dne 23.7.2015, které MHMP OPP obdržel dne 23.7.2015. Ve svém vyjádření tato odborná organizace považuje navrhované práce za **realizovatelné** za následující podmínky:

Detailní dokumentace stávajících a navržených oken a dveří určených k výměně bude předložena NPÚ ÚOP HMP k posouzení.

NPÚ ve svém odůvodnění, mimo jiné, píše:

... Okna navrhovaná k výměně či repasi (O1, O3, O4, O6) osazená v 1. NP čelní části objektu jsou dle předloženého SHP původní z doby výstavby objektu z r. 1910 – 1911, jsou dřevěná špaletová se segmentovým nadpražím a zesílenými sloupky a poutcem (O1, 4 ks); s přímým nadpražím, s členěním do H (O3, 8 ks); dvoukřídlá (O4, 2 ks); trojkřídlé se sloupky a poutcem, s nadsvětlíkem členěným svislými příčkami na 4 pole (O6, 1 ks původní, 1 ks z let 1939). Dotčená okna mají tradiční kování, jazýčkový uzavírací systém a půlolívy, jsou opatřena bílým nátěrem. Dále jsou zde okna novodobá osazená okolo poloviny 20. století – O2 (2 ks) – zdvojená, jednokřídlá s nadsvětlíkem a O5 (1 ks) – špaletové okno s pulkulatým nadsvětlíkem. Stávající vstupní dveře určené k výměně jsou volnou replikou z r. 2003, jsou dřevěné dvoukřídlé, rámové konstrukce, ve spodní části s kazetou, v horních cca 2/3 s prosklením, s hladkou obložkovou zárubní.

Ve věci postupné výměny oken již bylo vydáno odborné vyjádření NPÚ ÚOP HMP č.j. NPÚ-311/7868/2011 a závazné stanovisko OPP MHMP č.j. MHMP 540252/2011. Předložený návrh je řešen v návaznosti na předešlé stavební úpravy a postupnou rehabilitaci průčelí objektu, je řešen citlivě s ohledem na zachování architektonického výrazu domu a jeho detailů.

Původní dřevěná špaletová okna jsou jedním ze zásadních prvků utváření exteriéru objektu. Svým typickým formátem, členěním, způsobem otírání, profilací (jejich relativní subtilností), proporcí rámu a skleněných ploch jsou v souladu s jeho stavebním stylem, jsou nedílnými součástmi architektonické kompozice fasád, podílejícími se na jejich rázu, architektonickém výrazu, jednoznačně určují dobu realizace domu, mají hodnotu historického dokumentu dokládajícího technickou úroveň řemesel své doby. Stávající okna určená k výměně jsou dožilá a jejich výměna je akceptovatelná, avšak nová okna musí být řešena v historicky opodstatněném provedení. Rovněž výměna novodobých vstupních dveří za nové s obnovenou původní profilací je z hlediska památkové péče vhodná. NPU ÚOP HMP nyní nemůže zodpovědně posoudit nové prvky z důvodu absence výkresové části stávajících a navržených výplňových prvků, proto je stanovena výše uvedená podmínka.

Původní omítka a její barevnost jsou nedílnými součástmi exteriéru domu spoluvytvářejícími jeho charakter a architektonický výraz, mající značnou dokumentární vypovídací hodnotu. Při obnově soklových částí fasád objektu je nutné respektovat dochované autentické architektonické komponenty včetně materiálů a barevnosti. Vzhledem ke značným škodám způsobených povodněmi a nevhodné aplikaci materiálů bezprostředně po povodni (omítky s příměsí polymerních disperzí a styroakrylátové nátěry) je nyní navržený rozsah prací z hlediska památkové péče tolerovatelný. Navržená barevnost včetně materiálů a technologie firmy KEIM již byla schválena orgány památkové péče v roce 1999.

Podmínka odborného vyjádření je stanovena na základě ustanovení § 32, odst. 2, písmeno g) zákona č. 20/1987 Sb., o státní památkové péči, ve znění pozdějších předpisů.

Žadatelé byla analogicky podle § 36 odst. 3 zákona č. 500/2004 Sb., správní řád, ve znění pozdějších předpisů, před vydáním závazného stanoviska ve věci dána možnost vyjádřit se k podkladům závazného stanoviska. Žadatel této možnosti nevyužil.

MHMP OPP, který žádost posoudil, se ztotožnil s písemným vyjádřením NPU s tím, že provedení prací, uvedených v předloženém návrhu, je z hlediska zájmů státní památkové péče přípustné za podmínky, uvedené ve výrokové části závazného stanoviska.

Nemovitost č.p. 14, k.ú. Karlín, ul. Hybešova 10, obec: Praha 8, je nemovitou kulturní památkou, zapsanou v Ústředním seznamu kulturních památek pod R.č.Ú.s. 40627/1586 a je v památkové zóně Karlín prohlášené vyhláškou hl. m. Prahy č. 10/1993 Sb., o prohlášení částí území hl. m. Prahy za památkové zóny a o určení podmínek jejich ochrany.

Dotčený objekt někdejšího Národního domu byl postaven v roce 1911 podle projektu Josefa Sakaře. Jedná se o významnou secesní stavbu stojící jako solitér na východní straně Karlína poblíž Invalidovny. Má rozložitou a členitou dispozici, hodnotné secesní fasády a interiéry.

Pro dotčený objekt platí režim památkové ochrany dle § 9 o ochraně a užívání kulturních památek zák. č. 20/1987 Sb., o státní památkové péči ve znění pozdějších předpisů.

Předmětem památkové ochrany kulturních památek je objekt jako celek, jeho exteriér i interiéru se všemi prvky. U kulturní památky jsou chráněny dále ty hodnoty, pro které byla kulturní památka prohlášena, nesmí být způsobeny nepříznivé změny stavu kulturní památky nebo jejím prostředím.

Konkrétním předmětem ochrany dotčeného objektu je jeho klasicizující secesní architektura jako celek, členitá průčelí včetně všech detailů, teras, zasazení do terénu a typický secesní interiéru, v tomto případě: historická podoba a konstrukce dřevěných oken a dveří fasád včetně kování.

K podmínce, kterou MHMP OPP omezil provedení záměru žadatele, uvádí následující odůvodnění:

Při výměně oken a dveří MHMP OPP požaduje vytvoření kopií původních dřevěných výplní, včetně kování. Pro ověření dodržení shodné/vhodné podoby prvků požaduje MHMP OPP návrh výměny oken doložit výkresy detailů v samostatném správním řízení.

Podle § 29 odst. 2 písm. b), § 44a odst. 3 zákona č. 20/1987 Sb., o státní památkové péči, ve znění pozdějších předpisů, § 136 odst. 1 a § 149 zákona č. 500/2004 Sb., správní řád, ve znění pozdějších předpisů, je toto závazné stanovisko úkonem učiněným dotčeným orgánem pro řízení vedené stavebním úřadem.

Poučení o opravném prostředku:

Proti tomuto závaznému stanovisku **nelze** v souladu s ustanovením § 149 odst. 1 zákona č. 500/2004 Sb., správní řád, ve znění pozdějších předpisů, **podat samostatné odvolání**, neboť tento úkon není samostatným rozhodnutím. Pokud toto závazné stanovisko znemožňuje vyhovět výše uvedené žádosti, příslušný stavební úřad v souladu s ustanovením § 149 odst. 3 správního řádu nebude provádět další dokazování a žádost zamítne. **Až proti rozhodnutí příslušného stavebního úřadu je možné podat odvolání**, které umožní, aby bylo v souladu s ustanovením § 149 odst. 4 správního řádu přezkoumáno toto závazné stanovisko.

Rozdělovník:

I. Doručuje se do vlastních rukou

II. Na vědomí
OVýs ÚMČ Praha 8
NPÚ HMP

Priloha č. 4

V149



Z-VPPN60/N



IC88958003017



O220234336191

Číslo pojistné smlouvy:
Stav k datu 31. 1. 2012
Kód pojištění: DPO02
Pořadové číslo pojištění: 4

Pojištění odpovědnosti za škodu podnikatele

1. Účastníci smlouvy

Pojišťovna:

Česká pojišťovna a.s., Spálená 75 16, 113 04, Praha 1, Česká republika, IČ 45272956, DIČ CZ699001273, zapsaná v obchodním rejstříku Městského soudu v Praze, oddíl B, vložka 1464

Pojistník, Pojištěný:

Název firmy: KERNER, s.r.o.
IČ: 49904451

2. Smluvní ujednání

2.1. Toto pojištění je nedílnou součástí smlouvy výše uvedeného čísla

2.2. Toto pojištění se řídí Všeobecnými pojistnými podmínkami pro pojištění odpovědnosti za škodu VPPOS 2005 (dále jen „všeobecné pojistné podmínky“). Doplnkovými pojistnými podmínkami pro pojištění obecné odpovědnosti za škodu podnikatele a průmyslu DPPP 2005 (dále jen „doplnkové pojistné podmínky“), ujednáními v Úvodní části pojistné smlouvy a ujednáními tohoto pojištění

3. Odpovědi pojistníka na dotazy pojišťovny

Výše příjmů, které jsou předmětem daně z příjmů, popř. předpokládané příjmy v Kč 57 000 000,-
Máte sjednáno pojištění pro stejná pojistná nebezpečí? NE

V provozovně se vyrábějí nebo zpracovávají potraviny	NE
S provozovanou činností jsou spojeny práce s hořlavinami nebo chemikáliemi, radioaktivními látkami nebo s otevřeným ohněm	NE
S provozovanou činností jsou spojeny práce s výbušninami a třaskavinami	NE
S provozovanou činností jsou spojeny práce ve výškách nad 5 m	NE
S činností je spojeno provozování střediska praktického vyučování	NE
S činností je spojeno provozování střediska praktického vyučování bez právní subjektivity nebo pracoviště praktického vyučování	NE
Při poskytování služby dochází k odkládání věcí zákazníků na místech, která nejsou trvale hlídána	NE

4. Pojistná nebezpečí a rozsah pojištění

4.1. Pojištění se sjednává pro případ právním předpisem stanovené odpovědnosti za škodu vzniklou jinému v souvislosti s:
– činnostmi uvedenými ve výpisu z obchodního rejstříku vedeného Krajským soudem v Ústí nad Labem, č. 6167, ze dne 23. 12. 2008

4.2. Odehlně od článku 3 bodu 1 písm. c) doplnkových pojistných podmínek se pojištění vztahuje i na škody na věcech, na kterých pojištěný prováděl objednanou činnost, pokud ke škodě došlo proto, že tato činnost byla provedena vadně. Předpokladem vzniku práva na plnění z pojištění je skutečnost, že pojištěný dodržel předepsaný nebo notoricky známý či běžně používaný postup, resp. návod k používání zařízení, stroje nebo jiné věci.

Pojištění v základním rozsahu se sjednává s limitem plnění v Kč	5 000 000,-
Pojištění v základním rozsahu se sjednává s územním rozsahem	Česká republika
Pojištění v základním rozsahu se sjednává spoluúčastí v Kč	5 000,-

4.3. Pojištění se dále sjednává v rozsahu těchto doložek:

Doložka V70 Pojištění odpovědnosti za škodu způsobenou jinak než na zdraví, usmrcením, poškozením, zničením nebo pohřešování věci

Odchylně od ustanovení článku 2 bod 1 doplňkových pojistných podmínek se ujednává, že pojištění se vztahuje na odpovědnost za škodu vzniklou třetí osobě jinak než úrazem nebo jiným poškozením zdraví této osoby, poškozením, zničením nebo pohřešování věci, kterou má tato osoba ve vlastnictví nebo v užívání. Předpokladem vzniku práva na plnění z pojištění v rozsahu tohoto ujednání je, že ke vzniku (škodné události) došlo v době trvání pojištění v souvislosti s pojištěnou činností nebo vztahy z této činnosti vyplývajícími. Pojištění se však nevztahuje na odpovědnost za škodu vzniklou prodlením se splněním smluvní povinnosti. Dále se pojištění nevztahuje na odpovědnost za schodek na finančních hodnotách, jejichž správou byl pojištěný pověřen, a na odpovědnost za škodu vzniklou při obchodování s cennými papíry. Pojištění se rovněž nevztahuje na odpovědnost za škodu způsobenou pojištěným jako členem představenstva či dozorčí rady jakékoliv obchodní společnosti. Dále se ujednává, že pokud není níže uvedeno jinak, pojištění se nevztahuje na odpovědnost za škodu vzniklou v souvislosti s poradenstvím ve věcech dotací z Evropské Unie včetně zpracování žádosti o dotace a granty, za škodu vzniklou v souvislosti s organizací veřejných zakázek a dále vzniklou v souvislosti s vymáháním pohledávek.

Pojištění v rozsahu doložky V70 se sjednává se sublimitem plnění v Kč 100 000,-
Pojištění v rozsahu doložky V70 se sjednává s územním rozsahem Česká republika
Pojištění v rozsahu doložky V70 se sjednává se spoluúčastí v Kč 5 000,-

Doložka V79 Pojištění náhrady nákladů léčeni vynaložených zdravotní pojišťovnou následkem pracovního úrazu nebo nemoci z povolání

Odchylně od doplňkových pojistných podmínek se ujednává, že pojištění se vztahuje i na náhradu nákladů vynaložených zdravotní pojišťovnou na zdravotní péči ve prospěch zaměstnance pojištěného v důsledku nedbalostního protiprávního jednání pojištěného. Toto pojištění se však vztahuje jen na případy, kdy se na odpovědnost za pracovní úraz nebo nemoc z povolání, ke kterým se náklady na zdravotní péči váží, vztahuje zákonné pojištění odpovědnosti zaměstnavatele za škodu při pracovním úrazu nebo nemoci z povolání, za předpokladu, že v době trvání pojištění došlo k pracovnímu úrazu nebo byla zjištěna nemoc z povolání.

Pojištění v rozsahu doložky V79 se sjednává se sublimitem plnění v Kč 1 000 000,-
Pojištění v rozsahu doložky V79 se sjednává s územním rozsahem Česká republika
Pojištění v rozsahu doložky V79 se sjednává se spoluúčastí v Kč 5 000,-

Doložka V 95 Pojištění odpovědnosti za škodu způsobenou provozem vozidla

Odchylně od ustanovení článku 6 bod 1 písm. b) všeobecných pojistných podmínek se ujednává, že pojištění se vztahuje na odpovědnost za škodu způsobenou provozem vozidla.

Pojištění se nevztahuje na odpovědnost za škodu způsobenou provozem vozidla v rozsahu, v jakém vznikl nárok na plnění z povinně smluvního pojištění odpovědnosti za škodu způsobenou provozem vozidla. Dále se pojištění nevztahuje na škodu způsobenou provozem vozidla při jeho účasti na organizovaném motoristickém závodě nebo soutěži.

Pojištění v rozsahu doložky V95 se sjednává se sublimitem plnění v Kč 300 000,-
Pojištění v rozsahu doložky V95 se sjednává s územním rozsahem Česká republika
Pojištění v rozsahu doložky V95 se sjednává se spoluúčastí v Kč 5 000,-

4.4. Odchylně od ustanovení článku 10 bodu 1 všeobecných pojistných podmínek se ujednává, že zachraňovací náklady na záchranu života nebo zdraví osob nahradí pojišťovna nejvýše do 30 % limitu nebo sublimitu pojistného plnění sjednaného v pojistné smlouvě pro pojistné nebezpečí, kterého se zachraňovací náklady týkají.

5. Rozsah pojištění

Pol. č.	Pojistná nebezpečí	Pojistné v Kč
01	Pojištění odpovědnosti za škodu v základním rozsahu	-
02	Připojištění odpovědnosti za škodu v rozsahu doložky V 70	-
03	Připojištění odpovědnosti za škodu v rozsahu doložky V 79	-
04	Připojištění odpovědnosti za škodu v rozsahu doložky V 95	-

Pojistné za všechna pojistná nebezpečí v Kč

Pojištění se sjednává s obchodní slevou 50,00 % tj. v Kč
Roční pojistné po zaokrouhlení v Kč

6. Počátek a doba trvání pojištění

Sjednané pojištění je účinné od 00:00 hod. dne 31. 1. 2012

7. Přílohy

Součástí pojistné smlouvy jsou přílohy: výpis z obchodního rejstříku č. 6167

Číslo pojistné smlouvy
Stav k datu 31. 1. 2012

Kód pojištění: DPO02
Poradové číslo pojištění: 4

8. Závěrečná ujednání

Odpovědi pojistníka na dotazy pojišťovny a údaje jím uvedené u tohoto pojištění se považují za odpovědi na písemné dotazy pojišťovny a pojistník svým podpisem potvrzuje jejich úplnost a pravdivost.

Pojistník svým podpisem dále potvrzuje, že převzal pojistné podmínky uvedené v bodě 2.2. tohoto pojištění.

Sjednáno v Chomutov dne 30. 1. 12 v _____ hodin _____ minut

KERNER, s.r.o.

5031

30. 1. 12
KERNER, s.r.o.
30. 1. 12

Podpis (a razítko) pojistníka

Podpis a razítko zástupce České pojišťovny a.s.
pověřeného uzavřením této smlouvy