

Smlouva o pronájmu a spolupráci na rekonstrukci a provozu výzkumné infrastruktury na ostrově Nelson Island v Antarktidě

uzavřená dle ustanovení § 1746 odst. 2 zákona č. 89/2012 Sb., občanského zákoníku, ve znění
pozdějších předpisů (dále jen „občanský zákoník“), mezi těmito smluvními stranami:

Český antarktický nadační fond

IČO: 03315517

se sídlem: Palachova 457/29, Poděbrady II, 290 01 Poděbrady

zapsaná v nadačním rejstříku vedeném Městským soudem v Praze, oddíl N, vložka 1160

zastoupená: Ing. Dušanem Jamným, zakladatelem, ředitelem a předsedou správní rady fondu

(dále jen „dále jen „ČANF“ nebo „Pronajímatel“)

a

Masarykova univerzita

IČO: 00216224

se sídlem: Žerotínovo náměstí 617/9, 602 00 Brno

zastoupená: Mgr. Martou Valešovou, MBA, kvestorkou MU

(dále jen „MU“ nebo „Nájemce“)

(ČANF a MU společně dále jen „Smluvní strany“ nebo jednotlivě jako „Smluvní strana“)

I. Úvodní ujednání

- 1) ČANF je nadačním fondem založeným podle občanského zákoníku za účelem podpory vědeckovýzkumné činnosti zejména v oblasti výzkumu polárních oblastí, tj. Antarktidy a Arktidy.
- 2) MU je veřejnou vysokou školou zřízenou zákonem. MU vedle dalších činností vlastní a provozuje Českou vědeckou stanici Johanna Gregora Mendela v Antarktidě na pobřeží ostrova Jamese Rosse, zastřešuje český národní výzkumný antarktický program a aktivně se podílí na polárních výzkumech a jejich popularizaci.
- 3) Smluvní strany jsou vedeny společným zájmem o rekonstrukci, provoz a podporu polární stanice na ostrově Nelson Island (dříve známé pod názvem Eco-Nelson) v souostroví Jižní Shetlandy, která je ke dni uzavření této smlouvy ve vlastnictví ČANF (dále jen „Stanice“), a v tomto smyslu uzavírají tuto smlouvu ve znění, jak je uvedeno níže.
- 4) Stanice je nemovitostí nezapsanou v katastru nemovitostí. Stanice je popsána a definována v příloze č. 1 této smlouvy.

II. Nájem Stanice

- 1) ČANF jako pronajímatel pronajímá Masarykově univerzitě Stanici. Délka trvání nájmu činí 99 let.
- 2) Celkové nájemné za celou dobu trvání nájmu činí celkem 99 Kč (devadesát devět korun českých), přičemž bude zapláceno dopředu na celou dobu trvání nájmu, po podpisu této smlouvy, na základě faktury vydané pronajímatelem.

III. Práva nájemce a pronajímatele

- 1) Nájemce je oprávněn využívat stanici za účelem podpory vědeckého výzkumu. Nájemce je oprávněn po dobu trvání nájmu umísťovat v prostorách Stanice vybavení a zařízení nezbytné k činnosti nájemce na stanici.
- 2) Pronajímatel je oprávněn, po předchozím schválení nájemcem, organizovat a zajišťovat na Stanici pobyt osob odlišných od personálu nájemce. Nájemce může po těchto osobách požadovat poplatek.
- 3) Nájemce není oprávněn nemovitost podnájemat, nebo umožnit třetí straně její využití bez dozoru osoby pověřené k tomu nájemcem. Pokud půjde o osobu odlišnou od zaměstnance nájemce, je nutný souhlas pronajímatele s pověřením této osoby.
- 4) Vznikem nájemního práva k předmětu pronájmu se nájemce stává provozovatelem Stanice. Je oprávněn zařadit stanici do své již existující výzkumné polární infrastruktury, takto ji prezentovat a vystupovat jako provozovatel Stanice vůči třetím osobám.
- 5) Pronajímatel je oprávněn prezentovat své vlastnictví Stanice a veřejně deklarovat svou podporu nájemci.

IV. Údržba a rekonstrukce

- 1) Stanice není v okamžiku podpisu této smlouvy plně způsobilá k zamýšlenému účelu použití. Pronajímatel se zavazuje, v nezbytné součinnosti s nájemcem, co nejdříve zajistit takový stav Stanice, aby ji nájemce mohl používat zamýšleným způsobem.

Rozsah, termíny a budoucí podoba Stanice, stejně jako konkrétní postup rekonstrukce budou definovány v samostatných dohodách obou Smluvních stran.

Ani jedna ze smluvních stran není oprávněna provádět stavebně-technické změny stanice bez souhlasu druhé smluvní strany, s výjimkou odstranění havarijního stavu či nezbytných oprav směřujících k zabránění škodám na stanici či okolním prostředí.

- 2) Smluvní strany se zavazují spolupracovat ve směru zajištění dostatečných finančních prostředků pro vybudování infrastruktury Stanice a ve směřování provozování Stanice v rámci jejího účelového určení pro poskytování zázemí vědeckým výzkumům. Jako provozovatel Stanice je MU oprávněna jednat se třetími osobami ve věcech rekonstrukce.

- 3) Budoucí název zrekonstruované Stanice bude stanoven písemnou dohodou obou Smluvních stran.
- 4) Odpovědnost za škody vzniklé při rekonstrukci stanice, nebo v důsledku rekonstrukce, nese ČANF.

V. Náklady na rekonstrukci a provoz Stanice

- 1) Náklady na rekonstrukci a další rozvoj Stanice hradí pronajímatel, není-li dohodnuto jinak. Náklady na její provoz hradí nájemce, není-li dohodnuto jinak.

VI. Pověřené a kontaktní osoby

- 1) Pro účely této smlouvy je pověřenou a kontaktní osobou za ČANF:

- 2) Pro účely této smlouvy je pověřenou a kontaktní osobou za MU:

VII. Závěrečná ujednání

1) Tento smluvní vztah zaniká písemnou dohodou obou Smluvních stran, nebo změnou vlastníka Stanice. Každá ze Smluvních stran může tuto smlouvu jednostranně vypovědět bez uvedení důvodu doručením písemné výpovědi druhé Smluvní straně. Výpovědní doba je sjednána v délce dvou let a začíná plynout prvního dne měsíce května, následujícího po doručení písemné výpovědi druhé Smluvní straně. Ukončení smluvního vztahu nepodléhá žádné smluvní pokutě ani jiné sankci.

V případě, kdy pronajímatel jednostranně vypoví smlouvu dle předchozího odstavce, je povinen po uplynutí výpovědní lhůty písemně nabídnout stanici k odkoupení nájemci. Kupní smlouva bude uzavřena za obvyklých podmínek, kupní cena bude činit 1 Kč (jednu Korunu českou). Nájemce do jednoho měsíce od nabídky odkupu oznámí pronajímateli, zda má v úmyslu kupní smlouvu uzavřít.

2) Změny této smlouvy mohou být provedeny pouze písemnou formou, a to po vzájemné dohodě obou Smluvních stran. To neplatí pro určení kontaktních a pověřených osob uvedených v článku VI. této smlouvy. Tyto osoby mohou Smluvní strany jednostranně měnit po předchozím písemném vyznění druhé Smluvní strany.

3) Tato smlouva je vyhotovena ve čtyřech stejnopisech, z nichž po dvou obdrží každá ze Smluvních stran.

4) Tato smlouva se ve věcech v ní přímo neupravených řídí občanským zákoníkem, zejména ustanoveními upravujícími nájemní smlouvu. Případné spory vzniknuvší na základě této smlouvy řeší smluvní strany především vzájemnou dohodou. Pokud se strany nedohodnou, o sporu rozhodne věcně příslušný soud, místní příslušnost soudu se na základě dohody smluvních stran dle §89a zákona č. 99/1963 Sb., občanského soudního řádu, ve znění pozdějších předpisů, řídí sídlem nájemce.

5) Tato smlouva nabývá účinnosti jejím zveřejněním v registru smluv dle zákona č. 340/2015 Sb., o registru smluv. Zveřejnění zajistí Masarykova univerzita.

6) Smluvní strany prohlašují, že si tuto smlouvu před jejím podpisem přečetly, že byla uzavřena podle jejich pravé a svobodné vůle, určitě, vážně a srozumitelně a její autentičnost stvrzují svými podpisy.

V Poděbradech dne

V Brně dne

.....
Český antarktický nadační fond
Ing. Dušan Jamný, zakladatel a ředitel

.....
Masarykova univerzita
Mgr. Marta Valešová, MBA, kvestorka MU

Příloha 1

Popis a inventář vybavení nepojmenované stanice na ostrově Nelson Island

(dříve známá jako Eco-Nelson; stav ke dni podpisu smlouvy)

Všechny objekty stanice jsou vybudované ze dřeva kombinovaného se železem; podlahy a podezdívky jsou kamenné, případně dřevěné; střechy a stěny překryté lepenkou a eternitem (ověřeno, že materiál neobsahuje azbest). V roce 2017 zejména železné a eternitové součásti stanice dosluhují a rozpadají se. Celková aktuálně zastavěná plocha Stanice je cca 148 m².

Hlavní komplex stanice (cca 9x14 m) sestává z: forehause, kuchyně, špajzu, pokoje „sokol“, skladu „šikmáč“ a pokoje „mrazák“)

- vchod do „forehouse“ ze severu, přes Forefouse přístup do kuchyně, špajzu a pokoje „sokol“
- do skladu „šikmáč“ nezávislý vchod se severu a do pokoje „sokol“ nezávislý vchod z jihu

1. Forehouse

- 1 ks hasicí přístroj práškový
- nářadí částečně použitelné, rezavé: kladivo 3 ks , rámová pila 1 ks , pila ocaska 3 ks, sekera 2 ks , kleště štípací 2 ks, kladivo gumové 1 ks, lopata 3 ks, rýč 1 ks
- nádobí: hrnec 6l 1 ks, hrnec 1l 1 ks, hrnec 2l 1 ks, mísa nerezová 3 ks, konvice 1 ks
- kartáče 4 ks
- barely na mořskou vodu plastové 2 ks

2. Kuchyně

- hasicí přístroj práškový
- příbory 4 páry, nože krájecí 2 ks
- plech na pečení 30 x 15 cm 1 ks

3. Špajz

- potraviny uložené v plastovém barelu: 10 kg rýže, 1 kg těstoviny, 1 kg koření různé, 5 kg sušené mléko, 20 kg mouka, 10 kg cukr krystal, 5 kg kečup, 5l olej slunečnicový, 70 porcí sušeného jídla (dyfood), čaj 60 sáčků
- lékárna postačující pro cca 6 osob
- směs hřebíků a vrutů (pro opravu střechy je třeba přivést nové)
- plastové lahve na pitnou vodu
- kartuše pro plynový varič 1 ks

4. Pokoj „Sokol“

- hasicí přístroj práškový 1 ks
- kamna naftová – nepoužitelná
- dalekohled 1 ks
- termoska 0,7 l - použitelná, 1 ks

5. Sklad „Šikmáč“

- pila rámová
- koza dřevěná
- barel 150l plastový

6. Pokoj „Mrazák“

- hasicí přístroj práškový 1 ks
- baterie gelová, nabitá 120Ah
- elektrocentrála Honda 2 kW
- prodlužovací kabel 230V

Horní domek (cca 3x3 m)

- hasicí přístroj práškový
- komínová kamna na dřevo částečně funkční
- člun Dinghy pro 3 osoby
- Motor Yamaha – 4 taktní, 4 HP
- Záchrané vesty – 4 ks, tj. XL 2 ks a XXL 2 ks
- příslušenství ke člunu a lodnímu motoru

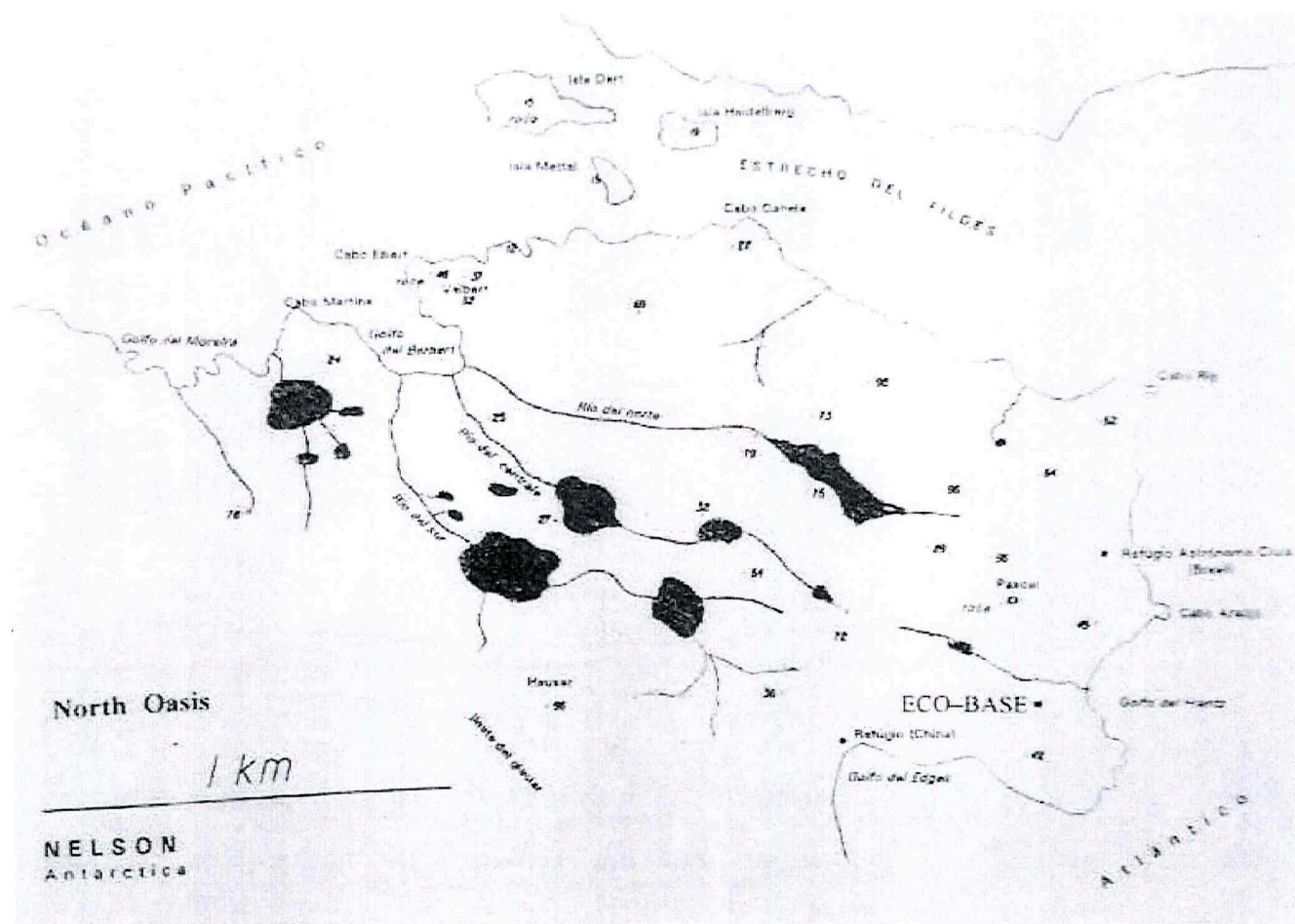
Sklad paliva (cca 2x2 m)

- Celkem 25 litrů benzínu natural - červený plastový kanystř, 3 litry natural modrý kanystř vhodný jako rezerva při přepravě člunem, dobře se z něho dá doplňovat nádržka na motoru. Nafta cca 20 litrů

Sklad odpadu (cca 3x3 m)

- větší množství odpadu z části nalezeného na pobřeží a z části vyprodukovaného během provozu Stanice

Situační mapka 1: Severovýchodní část ostrova Nelson Island s vyznačeným umístěním Stanice („Eco-Base“)



Situační mapka 2: Rozmístění objektů v prostoru Stanice

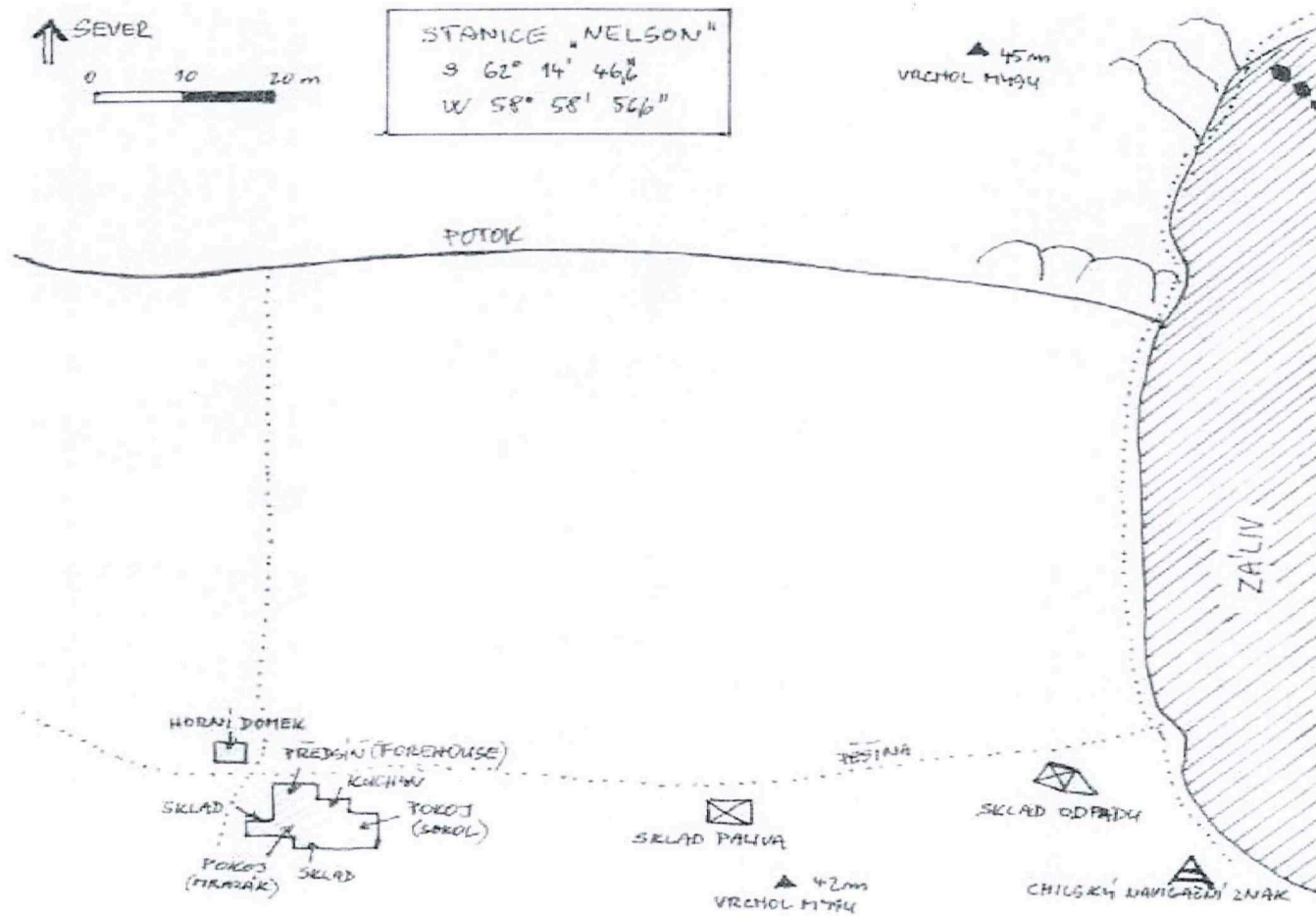


Foto 1

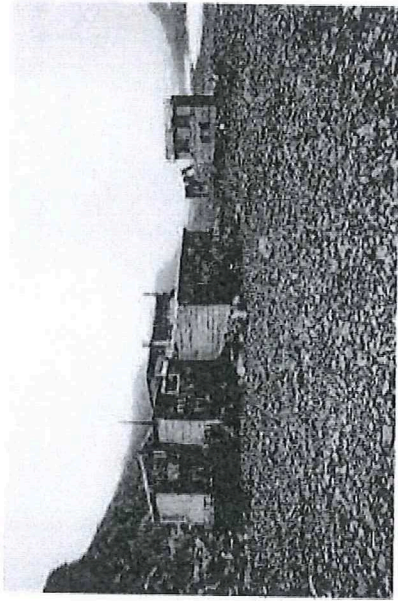


Foto 2

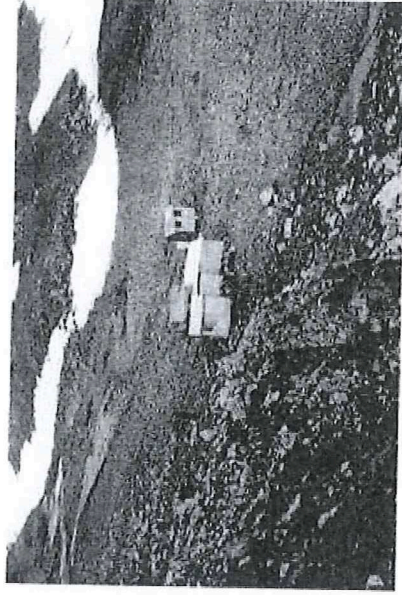


Foto 3

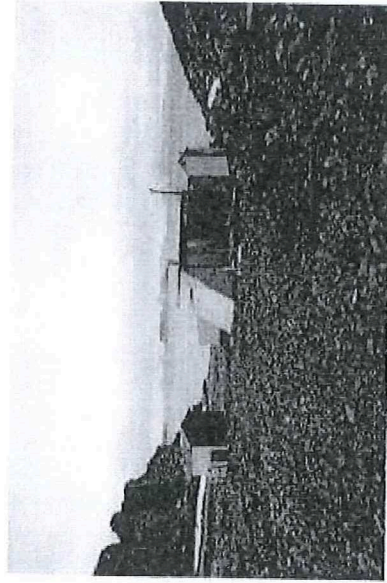


Foto 4

