



LCR0804171

SMLOUVA O DÍLO

Výzva k podání nabídek č. 9 v kategorii 5 - Pěstební činnosti na SÚJ Měřín
číslo VZ 918/2018/013

uzavřená podle zákona č. 89/2012 Sb., občanského zákoníku, ve znění pozdějších předpisů
(dále jen „*Smlouva*“) mezi:

1. **Lesy České republiky, s. p.**

se sídlem Hradec Králové, Nový Hradec Králové, Přemyslova 1106/19, PSČ 500 08
zapsán v obchodním rejstříku vedeném Krajským soudem v Hradci Králové,
oddíl AXII, vložka 540
IČO: 421 96 451, DIČ: CZ42196451
zastoupen Ing. Janem Sovákem ředitelem krajského ředitelství Jihlava na základě
Směrnice 19/2015 Podpisový řád
bankovní spojení: [REDACTED]

(dále jen „*Lesy ČR*“)

a

2. **Stora Enso Wood Products Ždírec s.r.o.**

se sídlem Nádražní 66, Ždírec nad Doubravou 582 63
zapsaná v obchodním rejstříku vedeném Krajským soudem v Hradci Králové,
oddíl C, vložka 10951
IČO: 25264605, DIČ: CZ25264605
zastoupená Ing. Martinem Horejšem na základě plné moci ze dne 5.2.2018
bankovní spojení: [REDACTED]

(dále jen „*Smluvní partner*“)

I. Úvodní ustanovení

1. Smlouva je Smlouvou na plnění veřejné zakázky zadané v rámci dynamického nákupního systému s názvem „Provádění pěstebních činností (DNS)“, jehož zavedení bylo oznámeno ve Věstníku veřejných zakázek pod ev. č. Z2017- 032821 (dále jen „DNS“) a to v kategorii DNS s názvem KŘ Jihlava.
2. Smlouva je uzavřena na základě výsledků řízení k zadání veřejné zakázky v DNS zahájeného výzvou k podání nabídky ve smyslu § 141 odst. 1 zákona č. 134/2016 Sb., o zadávání veřejných zakázek, ve znění pozdějších předpisů (dále jen „zákon“), odeslanou dne 10.8.2018 (dále také jen „Výzvě k podání nabídek“) a v souladu s nabídkou Zhotovitele podanou v tomto výběrovém řízení.
3. Při výkladu ustanovení této Smlouvy je třeba přihlížet i k ustanovením zadávací dokumentace (Výzvy k podání nabídek) k veřejné zakázce.
4. Záležitosti touto Smlouvou neupravené se řídí Občanským zákoníkem.

II. Definice některých pojmů

„Smlouva“	je tato Smlouva o provedení prací péstební činnosti
„Vymezené území“ či „VÚ“	je vymezené území, tj. území, na němž během platnosti Smlouvy probíhá realizace činností dle této Smlouvy.
„Projekt“	je dokument, který určuje konkrétní rozsah Lesy ČR požadovaných péstebních činností a specifikaci podmínek jejich provedení.
„Zadávací list“	je jedna z forem pokynu Lesů ČR k provedení Péstebních činností, který je určen Smluvnímu partnerovi.
„Zákon o rostlinolékařské péči“	zákon č. 326/2004 Sb., o rostlinolékařské péči a o změně některých souvisejících zákonů, v účinném znění
„Zákon o lesích“	zákon č. 289/1995 Sb., o lesích a o změně některých zákonů (zákon o lesích), ve znění pozdějších předpisů
„Zákon o registru smluv“	zákon č. 340/2015 Sb., zákon o zvláštních podmínkách účinnosti některých smluv, uveřejňování těchto smluv a o registru smluv (zákon o registru smluv)
„Zákon o zadávání veřejných zakázek“	zákon č. 134/2016 Sb., o zadávání veřejných zakázek, ve znění pozdějších předpisů
„Občanský zákoník“	zákon č. 89/2012 Sb., občanský zákoník, ve znění pozdějších předpisů

III. Předmět Smlouvy

1. Smluvní partner se Smlouvou zavazuje poskytovat Lesům ČR služby péstební činnosti včetně dodávek sadebního materiálu. Péstební činnosti zahrnují veškeré činnosti spojené s obnovou, výchovou a ochranou lesních porostů, specifikovaných chemických přípravků, pletiva, plachetek a dalších materiálů nezbytných k provádění péstební činnosti. Může se jednat zejména o následující činnosti (přesné vymezení předmětu plnění PČ je uvedeno v příloze P1 Projektu péstební činnosti):
 - a) úklid a odstraňování klestu a těžebních zbytků a jiné dočišťování ploch po těžbě dřeva,
 - b) příprava půdy pro přirozenou a umělou obnovu lesních porostů,
 - c) výsadba lesních dřevin a obnova lesa (zalesňování a související průběžné dodávání sadebního materiálu),

- d) ochrana lesních kultur proti zvěři,
- e) ochrana lesních kultur proti buření,
- f) další mechanické a chemické ošetřování lesních kultur (ožínání, instalace rozsoch, postřiky, nátěry repelenty proti okusu, aj.),
- g) oplocování lesních kultur,
- h) prořezávky (výchovné zásahy),
- i) ostatní ochrana lesa.

(dále také společně jen „PČ“ nebo „činnosti“).

a to v rozsahu a za podmínek stanovených Smlouvou, a Lesy ČR se zavazují uhradit za tyto služby cenu podle Smlouvy.

2. Rozsah a specifikace podmínek provádění činností podle Smlouvy jsou obsaženy v Zadávacím listu (vzor Zadávacího listu tvoří přílohu této Smlouvy), v příloze Projekt (Projekt tvoří přílohu P1 této Smlouvy) a v příloze Ostatní informace. Tyto dokumenty jsou pro Smluvního partnera závazné v tomto pořadí: Zadávací list, Projekt, Ostatní informace. Projekt byl součástí Výběrového řízení. Smluvní partner je povinen Zadávací listy od Lesů ČR průběžně přebírat a převzetí těchto Zadávacích listů písemně potvrzovat. V případě, že Smluvní partner bude v prodlení s převzetím zadávacího listu nebo odmítne převzetí zadávacího listu potvrdit, považuje se zadávací list za předaný, bude-li doručen kterýmkoliv z těchto způsobů na adresu sídla Smluvního partnera:
 - a) doporučeným dopisem,
 - b) faxem se zpětným potvrzením doručení,
 - c) elektronickou poštou se zaručeným elektronickým podpisem založeným na kvalifikovaném certifikátu,
 - d) jiným prokazatelně doložitelným doručením.
3. Lesy ČR jsou oprávněny jednostranně provést úpravu předaného Projektu pěstebních činností (příloha P1 této Smlouvy), a to tak, že v rámci jednoho ceníkového kódu (podvýkonu) může být provedeno navýšení objemu činností až do výše 120 % množství uvedeného v příloze P1 (Projekt pěstební činnosti), nebo sníženo až o 20 % ve srovnání s množstvím uvedeným v příloze P1 (Projekt pěstební činnosti). Jednostrannou úpravu předaného Projektu ve smyslu předchozí věty tohoto odstavce Smlouvy oznámí Lesy ČR písemně Smluvnímu partnerovi ve lhůtě 5 dnů před její účinností.
4. Lesy ČR stanovují pořadí porostů, ve kterých budou Pěstební činnosti Smluvním partnerem prováděny dle předaného Projektu.
5. Výkon činností je vázán na **oblast VÚ, kterým se pro účely této smlouvy rozumí lesní správa Nové Město na Moravě.**
6. Smluvní partner je povinen provádět činnosti dle Smlouvy a plnit ostatní povinnosti podle Smlouvy s odbornou péčí, vlastním jménem a na vlastní odpovědnost.

IV. Práva a povinnosti Lesů ČR

1. Lesy ČR jsou povinny Smluvnímu partnerovi poskytnout součinnost potřebnou k řádnému plnění jeho povinností podle Smlouvy.
2. Lesy ČR jsou povinny při uzavření Smlouvy specifikovat konkrétní místo provedení požadovaných činností, a to buď formou předání porostních map či jiným vhodným způsobem. Tímto není dotčeno čl. III. odst. 5 této Smlouvy.
3. Dojde-li ke změně skutečností, které jsou obsaženy v dokladech předaných podle odstavce 2 tohoto článku Smlouvy, Lesy ČR tyto změny oznámí Smluvnímu partnerovi ve lhůtě 5 dnů od okamžiku, kdy se o těchto změnách dozví.

4. Projekt obsahuje:
 - a) druh a rozsah požadovaných činností, technologii provedení a termín provedení;
 - b) označení porostů, ve kterých mají být požadované činnosti prováděny;
 - c) charakteristiku sadebního materiálu (je-li součástí předmětu plnění).
5. Lesy ČR jsou povinny průběžně přebírat od Smluvního partnera dokončené činnosti dle jednotlivých porostů. Převzetím činností přechází nebezpečí škody na výsledcích jejich provedení ze Smluvního partnera na Lesy ČR. Potvrzení převzetí činností ze strany Lesů ČR není na překážku později vzneseným námitkám ke kvalitě plnění a nárokům z titulu odpovědnosti za vady či za škodu.
6. Lesy ČR jsou oprávněny odmítnout převzetí činností od Smluvního partnera v případě, že práce nebyly provedeny řádně, zejména jestliže nebyly provedeny v souladu s předaným Projektem, nebo byl použit sadební materiál v rozporu se zákonem č. 149/2003 Sb., o obchodu s reprodukčním materiálem lesních dřevin, ve znění pozdějších předpisů, či souvisejícími vyhláškami, případně sadební materiál vykazuje zjevné vady, které brání jeho kvalitnímu růstu. V takovém případě jsou Lesy ČR na přehledech provedených činností povinny uvést důvod nepřevzetí a dle okolností stanoví i lhůtu pro odstranění závad.
7. Lesy ČR jsou oprávněny požadovat na Smluvním partnerovi omezení či zastavení provádění činností, jestliže dosavadní výkon těchto činností ohrožuje životní prostředí či jiné obecné zájmy, nebo je v rozporu s obecně závaznými právními předpisy, nebo jestliže dojde k porušení Smlouvy, jehož následkem je vznik škody nebo bezprostředně hrozící vznik škody, případně ohrožení platnosti osvědčení o účasti v regionální certifikaci systémem PEFC, případně dalších certifikátů získaných Lesy ČR. Požadavek Lesů ČR na omezení či zastavení činností musí být učiněn v písemné formě.

V. Práva a povinnosti Smluvního partnera

1. Smluvní partner je povinen provádět požadované činnosti řádně, s odbornou péčí a v souladu se Smlouvou a všemi jejími přílohami, předcházet vzniku škod a chránit oprávněné zájmy Lesů ČR. Smluvní partner je povinen provádět činnosti dle Zadávacího listu a Projektu v termínech, v němž mají být tyto činnosti provedeny.
2. Smluvní partner je povinen jedenkrát týdně předkládat Lesům ČR písemný přehled dokončených činností podle porostů (k rukám pověřeného pracovníka Lesů ČR), a předávat řádně provedené činnosti ve lhůtě do druhého pracovního dne kalendářního měsíce následujícího po kalendářním měsíci, v němž byly činnosti dokončeny.
3. Smluvní partner písemně potvrdí převzetí listin uvedených v čl. IV. odst. 2 a 3 Smlouvy a zavazuje se tyto listiny vrátit Lesům ČR neprodleně po ukončení doby trvání Smlouvy.
4. Smluvní partner je oprávněn za účelem řádného provádění činností dle Smlouvy bezplatně používat k dopravě lesní dopravní síť (LDS) Lesů ČR, a to způsobem přiměřeným s ohledem na její technický stav, klimatickým podmínkám a požadavkům ochrany životního prostředí. Vznikne-li přitom Lesům ČR škoda, je Smluvní partner povinen bezodkladně ji nahradit.
5. Na žádost Lesů ČR podle čl. IV. odst. 7 Smlouvy je Smluvní partner povinen okamžitě omezit nebo zastavit provádění činností nebo okamžitě ukončit neoprávněnou činnost.
6. Lesy ČR jsou oprávněny samy či prostřednictvím třetí osoby pověřené ze strany Lesů ČR kontrolovat provádění činností. Zjistí-li Lesy ČR, že Smluvní partner provádí činnosti v rozporu se svými povinnostmi, jsou Lesy ČR oprávněny požadovat, aby Smluvní partner odstranil vady vzniklé vadným prováděním a činnosti prováděl řádným způsobem. Jestliže tak Smluvní partner neučiní ani v přiměřené lhůtě mu k tomu poskytnuté, jsou Lesy ČR oprávněny odstoupit od Smlouvy.

7. V případě, že v příloze P1 Smlouvy (Projektů pěstební činnosti) nebo P2 Smlouvy (Ceník pěstebních činností) jsou uvedeny některé konkrétní chemické přípravky na ochranu rostlin, je Smluvní partner oprávněn použít po předchozím písemném souhlasu Lesů ČR při provádění činností přípravky jiné avšak jen tehdy, pokud jsou tyto přípravky povoleny v souladu s nařízením Evropského parlamentu a Rady (ES) č. 1107/2009 ze dne 21. října 2009 o uvádění přípravků na ochranu rostlin na trh a o zrušení směrnic Rady 79/117/EHS a 91/414/EHS, či v souladu s jiným právním předpisem, který tento právní předpis provede či nahradí. Smluvní partner je však povinen zabezpečit minimálně stejnou kvalitu a obdobné účinky chemického ošetření. Smluvní partner je v této souvislosti zejména povinen:
- a) vést záznamy o přípravcích na ochranu rostlin (článek 67 nařízení Evropského parlamentu a Rady (ES) č. 1107/2009 ze dne 21. října 2009 o uvádění přípravků na ochranu rostlin na trh a o zrušení směrnic Rady 79/117/EHS a 91/414/EHS) a kopii záznamů o přípravcích na ochranu rostlin pravidelně jednou měsíčně předávat Lesům ČR a v případě žádosti Lesů ČR do druhého pracovního dne od jejich vyžádání;
 - b) dodržet opatření při použití přípravků nebezpečných nebo zvláště nebezpečných pro skupiny organismů (ustanovení § 51 Zákona o rostlinolékařské péči a vyhláška č. 327/2012 Sb., o ochraně včel, zvěře, vodních organismů a dalších necílových organismů při použití přípravků na ochranu rostlin, ve znění pozdějších předpisů); v případě, že budou použity přípravky vyjmenované v ustanovení § 51 odst. 1 Zákona o rostlinolékařské péči, informovat o jejich plánovaném použití Lesy ČR nejméně 30 dní předem dnem zahájení aplikace a nejméně 10 dní předem dnem zahájení aplikace v případech, kdy Lesy ČR předají Smluvnímu partnerovi Pěstební činnosti formou Zadávacího listu pro Porost, na němž Smluvní partner předmětné přípravky bude používat, a dále splnit povinnosti uvedené v ustanovení § 51 Zákona o rostlinolékařské péči;
 - c) zajistit aplikaci přípravků osobami, které jsou minimálně držiteli osvědčení I. stupně pro nakládání s přípravky dle § 86 odst. 1 zákona č. 326/2004 Sb., o rostlinolékařské péči a o změně některých souvisejících zákonů, v účinném znění.
8. Smluvní partner je povinen při provádění činností dodržovat zásady přenosu reprodukčního materiálu lesních dřevin (příloha této Smlouvy) a v této souvislosti musí disponovat po celou dobu trvání smluvního vztahu licencí ve smyslu § 20 odst. 1 zákona č. 149/2003 Sb., o uvádění do oběhu reprodukčního materiálu lesních dřevin lesnický významných druhů a umělých kříženců, určeného k obnově lesa a k zalesňování, a o změně některých souvisejících zákonů (zákon o obchodu s reprodukčním materiálem lesních dřevin), ve znění pozdějších předpisů.

VI. Cena činností

1. Ceny za provádění jednotlivých činností a ceny sadebního materiálu jsou uvedeny v příloze P4 Smlouvy (Ceník pěstebních činností – část A- ceník pěstebních činností, část B – ceník sadebního materiálu). Tyto ceny jsou platné a závazné po celou dobu trvání smluvního vztahu. Ceny jsou uvedeny bez daně z přidané hodnoty (DPH)¹. DPH bude připočtena ve výši dle příslušného právního předpisu.
2. Podkladem pro fakturaci za provedené činnosti a případně za dodaný sadební materiál je písemný přehled činností provedených za daný kalendářní měsíc potvrzený Lesy ČR a Smluvním partnerem (potvrzení převzetí činností).

¹ Je-li smluvní partner neplátce DPH, jedná se o cenu konečnou.

3. Řádně provedené činnosti Smluvní partner Lesům ČR vyúčtuje jedenkrát měsíčně zpětně po potvrzení jejich převzetí Lesy ČR, a to na základě řádně vystavené faktury obsahující veškeré náležitosti daňového dokladu stanovené příslušným právním předpisem. Faktura musí být doručena Lesům ČR do 15. dne měsíce následujícího po měsíci, o kterém se účtuje. V případě převzetí prací na více pracovištích v rámci jednoho měsíce se provádí fakturace za všechna pracoviště zároveň.
4. Cena za dílo bude splatná do dvaceti jedna (21) dnů ode dne doručení daňového dokladu/faktury Lesům ČR.
5. Činnosti jsou podle zákona o DPH poskytovány v dílčích plněních, která se považují za uskutečněná nejpozději poslední den každého kalendářního měsíce. Pokud Smlouva trvala pouze část kalendářního měsíce, je datem uskutečnění zdanitelného plnění poslední den trvání Smlouvy.
6. Smluvní strana není oprávněna bez předchozího výslovného písemného souhlasu druhé smluvní strany:
 - a) postoupit pohledávku, kterou má či jí vznikne za druhou smluvní stranou na základě Smlouvy; nebo
 - b) postoupit svá práva a povinnosti ze Smlouvy nebo z její části; nebo
 - c) učinit jakékoliv právní nebo jiné jednání, vč. opomenutí, směřující ke změně v osobě věřitele, kterému je druhá smluvní strana povinna plnit svůj dluh vzniklý na základě Smlouvy, s výjimkou změny v osobě věřitele dle zák. č. 125/2008 Sb., o přeměnách obchodních společností a družstev, ve znění pozdějších předpisů.
7. V případě, že bude dle zákona č. 182/2006 Sb., o úpadku a způsobech jeho řešení (insolvenční zákon), ve znění pozdějších předpisů, vydáno pravomocné soudní rozhodnutí o úpadku jedné ze smluvních stran, stanou se dnem právní moci rozhodnutí o úpadku nebo o prohlášení konkursu, a to dle toho, který nastane dříve, splatné veškeré pohledávky vzniklé na základě Smlouvy za smluvní stranou, o jejímž úpadku bylo pravomocně rozhodnuto či na jejíž majetek byl konkurs pravomocně prohlášen.

VII. Záruka za jakost

1. Smluvní partner poskytuje Lesům ČR záruku za jakost provedených činností dle porostních skupin v následujícím rozsahu:
 - a) záruka za Jarní zalesňování (mimo vad způsobených extrémním přísuškem, požáry, povodněmi, dobyt看em, zvěří a spálením výhonů pozdním mrazem, pokud vznik těchto vad nezapříčinil Smluvní partner) do 31. 7. 2018;
 - b) záruka za ochranu proti klikorohu trvající od okamžiku aplikace přípravku, uvedeného v záznamech používání přípravků dle čl. V. odst. 7 písm. a) Smlouvy, minimálně po dobu 30 dnů od aplikace přípravku;
 - c) záruka za ochranu proti okusu zvěří trvající do konce pátého kalendářního měsíce následujícího po kalendářním měsíci, ve kterém Lesy ČR převzaly příslušné Pěstební činnosti, pokud v této době nenastalo poškození prostředků ochrany třetí osobou;

Pokud je podle tohoto odstavce požadována záruční doba, použije Smluvní partner přípravek minimálně s požadovanou záruční dobou; v případech, kdy Smluvní partner použije přípravek s kratší záruční dobou, než je Lesy ČR požadována, musí provést opakované ošetření přípravkem na své vlastní náklady tak, aby celková požadovaná záruční doba byla zcela a nepřetržitě dodržena. Záruka dle tohoto odstavce se nevztahuje na případy, kdy k nedodržení jakosti Pěstebních činností dojde v důsledku působení hmyzích škůdců, hlodavců či projevů vandalizmu. Záruka dle tohoto odstavce se ovšem

uplatní tam, kde ochrana před působením hmyzích škůdců, hlodavců či projevů vandalismu byla součástí dodávky Pěstebních činností.

2. Zalesnění musí být provedeno v souladu se Zákonem o lesích a vyhláškou č. 139/2004 Sb., kterou se stanoví podrobnosti o přenosu semen a sazenic lesních dřevin, o evidenci o původu reprodukčního materiálu a podrobnosti o obnově lesních porostů a o zalesňování pozemků prohlášených za pozemky určené k plnění funkcí lesa, ve znění pozdějších předpisů, přičemž úhyn na zalesňování nesmí překročit 10 % vysázeného počtu jedinců každé dřeviny zvlášť na zalesňovací ploše, přičemž se na této ploše nesmí vyskytovat mezery bez životaschopných sazenic (nebo plošek s výsevem) větší než 10 m². Pokud úhyn na zalesňování překročí 10 % vysázeného počtu jedinců každé dřeviny zvlášť na zalesňovací ploše, je smluvní partner povinen provést náhradní zalesnění v celém rozsahu úhynu, nikoli pouze v rozsahu přesahujícím 10 %, a to v nejbližším termínu pro zalesňování. Pokud nebude náhradní zalesnění provedeno do konce smluvního vztahu založeného Smlouvou, jsou Lesy ČR oprávněny požadovat po Smluvním partnerovi úhradu částky odpovídající součtu hodnoty sazenic potřebných k provedení náhradního zalesnění a nákladů na náhradní zalesnění dle přílohy P4 Smlouvy (Ceník pěstebních činností), a to nejpozději k okamžiku ukončení smluvního vztahu založeného Smlouvou. Obdobně jsou Lesy ČR oprávněny požadovat po Smluvním partnerovi úhradu částky odpovídající součtu hodnoty sazenic potřebných k provedení náhradního zalesnění a nákladů na náhradní zalesnění dle přílohy P4 Smlouvy (Ceník pěstebních činností) v případě, že k úhynu na zalesňování dojde po skončení smluvního vztahu založeného Smlouvou v průběhu záruční doby podle odstavce 1 tohoto článku.
3. Na ostatní pěstební činnosti poskytuje Smluvní partner Lesům ČR záruku za jakost provedených činností v době trvání 12 měsíců. Právní režim takto poskytnuté záruky, jakož i odpovědnost za vady, se obdobně řídí příslušnými ustanoveními Obchodního zákoníku upravujícími smlouvu o dílo.

VIII. Odpovědnost za škodu

1. Smluvní strany jsou povinny v průběhu trvání smluvního poměru založeného Smlouvou předcházet možným újmám, popř. i zakročit k odvrácení škody.
2. Smluvní partner odpovídá (a to i v případě, že tyto činnosti bude Smluvní partner provádět prostřednictvím třetích osob) zejména za:

škody na životním prostředí, životech a zdraví lidí a škody na majetku České republiky či jiných osob, ke kterým dojde v důsledku používání nevhodných či nedovolených technologií či postupů, používání nevhodných či nedovolených ropných produktů, nepovolených chemikálií, závadných látek a materiálů, či nedodržením platných právních předpisů, např. zákona č. 289/1995 Sb., o lesích a o změně a doplnění některých zákonů (lesní zákon), zákona č. 326/2004 Sb., o rostlinolékařské péči a o změně některých souvisejících zákonů, zákona č. 185/2001 Sb., o odpadech a o změně některých dalších zákonů, zákona č. 254/2001 Sb., o vodách a o změně některých dalších zákonů (vodní zákon), zákona č. 114/1992 Sb., o ochraně přírody a krajiny, zákona č. 20/1987 Sb., o státní památkové péči, vyhlášky č. 327/2004 Sb., ochraně včel, zvěře, vodních organismů a dalších necílových organismů při použití přípravků na ochranu rostlin (všechny ve znění pozdějších předpisů);

škody vzniklé ztrátou platnosti osvědčení o účasti v regionální certifikaci systémem PEFC, případně dalších certifikátů získaných Lesy ČR, zaviněnou činností Smluvního partnera;

škody vzniklé nedodržením povinností vyplývajících z předpisů k zajištění ochrany zdraví a bezpečnosti práce;

škody vzniklé nedodržením povinností vyplývajících z předpisů k zabezpečení požární ochrany;
škody způsobené tím, že v důsledku prodlení Smluvního partnera musely být některé činnosti provedeny jinou osobou;
škody vzniklé nedodržením dalších povinností stanovených Smlouvou nebo obecně závaznými právními předpisy.

3. Lesy ČR neodpovídají za protiprávní jednání, kterých se dopustí Smluvní partner, a za škody, které Smluvní partner způsobí při plnění Smlouvy nebo při jejím porušení. Toto platí i v případě, bude-li Smluvní partner plnit prostřednictvím třetí osoby.
4. Odpovědnost za škodu a náhrada škody se řídí Smlouvou a dále příslušnými právními předpisy, zejména Občanským zákoníkem. Odpovědnost za škodu způsobenou provozní činností se řídí ustanovením § 2924 Občanského zákoníku. Výše náhrady škody na lesních porostech se řídí Zákonem o lesích a prováděcími právními předpisy, zejména vyhláškou č. 55/1999 Sb., o způsobu výpočtu výše újmy nebo škody způsobené na lesích, ve znění pozdějších předpisů, jinak příslušnými právními předpisy

IX. Doba trvání Smlouvy

1. Smlouva nabývá účinnosti dnem jejího uveřejnění v souladu se Zákonem o registru smluv. V případě, že Smlouva nebude podléhat povinnosti uveřejnění dle Zákonu o registru smluv, nabývá Smlouva účinnosti dnem jejího podpisu oběma smluvními stranami. Smlouva se uzavírá na dobu určitou, a to:
 - **Do 31.12.2018, nebo**
 - **do dosažení finančního limitu 120 % z celkové nabídkové ceny (NC_{CELKEM}) stanovené v nabídkovém souboru, který Smluvní partner předložil ve své nabídce ve výběrovém řízení,**

a to podle toho, která ze skutečností nastane dříve.

2. Kterákoliv ze smluvních stran je oprávněna od Smlouvy jednostranně odstoupit z důvodů uvedených obecně závaznými právními předpisy nebo z důvodů uvedených ve Smlouvě. Písemné oznámení o odstoupení musí obsahovat důvody odstoupení. Odstoupení nabývá účinnosti dnem následujícím po dni doručení písemného oznámení o odstoupení druhé smluvní straně, není-li v oznámení uvedeno datum pozdější.

X. Smluvní pokuty

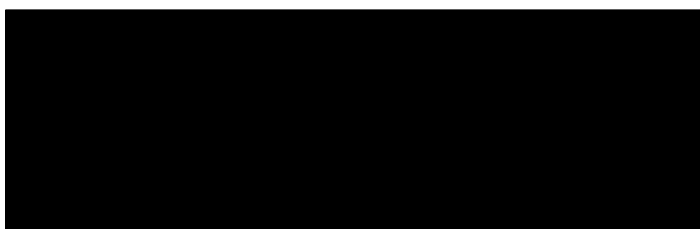
1. Lesy ČR jsou oprávněny požadovat po Smluvním partnerovi zaplacení smluvní pokuty:
 - a) pokud Smluvní partner neprovede činnosti v souladu s Projektem, a to ve výši 10 % z finančního objemu nesplněné části závazku (tj. z ceny podle přílohy P4 Smlouvy (Ceník pěstebních činností) za nevykonanou činnost); s výjimkou případů, kdy bude neprovedení činností prokazatelně způsobeno výlučně nepříznivými klimatickými podmínkami, případně jinými na vůli Smluvního partnera nezávislými okolnostmi,
 - b) za porušení zákazu zastavit pohledávky dle článku VI. odst. 6 Smlouvy smluvní pokutu ve výši 10 % z hodnoty takto neoprávněně zastavené pohledávky, nejméně však 10.000,--Kč za každé jednotlivé porušení tohoto zákazu.

2. Lesy ČR jsou oprávněny požadovat zaplacení smluvní pokuty ve výši 2,5 % z celkové nabídkové ceny (N_{CELKEM}) v případě, že smluvní partner nezahájí provádění pěstebních činností dle této Smlouvy, a to ani do 5 pracovní dnů ode dne předání prvního Zadávacího listu, má-li prodlení Smluvního partnera za následek zánik této Smlouvy.
3. Smluvní partner je oprávněn požadovat po Lesích ČR zaplacení smluvní pokuty v případě prodlení Lesů ČR s platbou podle čl. VI Smlouvy za provedené činnosti ve výši 0,05 % z nezaplacené částky za každý den prodlení.
4. Zaplacením smluvní pokuty není dotčeno právo smluvních stran na náhradu vzniklé škody.

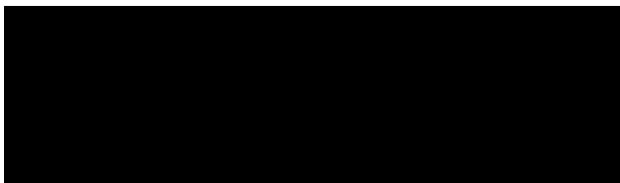
XI. Vzájemná komunikace

1. Kontaktními osobami jednotlivých smluvních stran pro operativní provozní jednání podle Smlouvy jsou:

za Lesy ČR: jméno a příjmení:
funkce:
adresa:
e-mail:
tel.:



za Sml. partnera: jméno a příjmení:
funkce:
adresa:
e-mail:
tel.:



2. Kontaktní osoby nejsou bez dalšího oprávněny činit jménem smluvních stran právní úkony směřující ke změně, doplnění či zrušení Smlouvy. Každá ze smluvních stran je oprávněna své kontaktní osoby jednostranně změnit, a to prostřednictvím písemného oznámení doručeného druhé smluvní straně.

XII. Criminal Compliance doložka

(Prevence a detekce trestněprávních či neetických jednání, případná reakce na taková jednání)

1. Smluvní strany níže svým podpisem stvrzují, že v průběhu vyjednávání o této Smlouvě vždy jednaly a postupovaly čestně a transparentně a současně se zavazují, že takto budou jednat i při plnění této Smlouvy a veškerých činnostech s ní souvisejících.
2. Smluvní strany se dále zavazují vždy jednat tak a přijmout taková opatření, aby nedošlo ke vzniku důvodného podezření na spáchání trestného činu či k samotnému jeho spáchání (včetně formy účastenství), v důsledku tedy jednat tak, aby kterékoli ze smluvních stran nemohla být přičtena odpovědnost podle zákona č. 418/2011 Sb., o trestní odpovědnosti právnických osob a řízení proti nim, nebo nevznikla trestní odpovědnost fyzických osob (včetně zaměstnanců) podle zákona č. 40/2009 Sb., trestní zákoník, případně aby nebylo zahájeno trestní stíhání proti jakékoliv ze smluvních stran včetně jejích zaměstnanců podle platných právních předpisů.
3. Lesy ČR za tímto účelem vytvořily tzv. Criminal compliance program Lesů České republiky, s.p. (viz www.lesycr.cz) (dále jen „CCP LČR“), a v jeho rámci přijaly závazek dodržovat zejména Kodex CCP LČR, Protikorupční program LČR a Etický

kodex zaměstnanců LČR, a to včetně všech příloh, čímž se Lesy ČR vymezují proti jakémukoli protiprávnímu a neetickému jednání a nastavují postupy k prevenci a odhalování takového jednání. Za účelem naplnění tohoto článku, tj. za účelem nastavení funkčních a efektivních prevenčních procesů při plnění Smlouvy nebo v souvislosti s ním, lze obsah těchto dokumentů poskytnout na žádost druhé smluvní straně, která je rovněž může přijmout za své, a to v plném jejich znění.

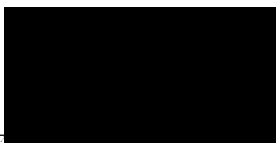
XIII. Závěrečná ustanovení

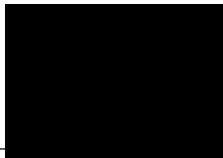
1. Smluvní strany berou na vědomí a jsou plně srozuměny s povinností uveřejnit Smlouvu včetně veškerých jejích příloh, změn a dodatků plně v souladu se Zákonem o zadávání veřejných zakázek, resp. Zákonem o registru smluv.
2. Smlouvu lze měnit či doplňovat jen formou písemných dodatků podepsaných smluvními stranami. Písemná forma je nezbytná i pro právní úkony směřující ke zrušení Smlouvy a pro vzdání se písemné formy.
3. Smlouva je sepsána ve čtyřech vyhotoveních, z nichž po podpisu obdrží každá strana po dvou vyhotoveních.
4. Fyzické osoby, které Smlouvu uzavírají jménem jednotlivých smluvních stran, tímto prohlašují, že jsou plně způsobilé a oprávněny k platnému uzavření Smlouvy.
5. Smluvní strany prohlašují, že si Smlouvu před jejím podpisem přečetly, porozuměly všem jejím ustanovením a používaným pojmům a obratům a souhlasí s celým jejím obsahem, který vyjadřuje jejich pravou a svobodnou vůli, což stvrzují svými podpisy.
6. Lesy ČR uveřejní na svém profilu zadavatele údaje a dokumenty, jejichž uveřejnění je vyžadováno dle ust. § 219 Zákona o zadávání veřejných zakázek.
7. Smlouva v okamžiku jejího uzavření obsahuje tyto přílohy, jež tvoří její nedílnou součást:
 - Příloha č. P1 Projekt pěstebních činností
 - Příloha č. P2 Zásady přenosu reprodukčního materiálu lesních dřevin
 - Příloha č. P3 Podrobné podmínky provádění pěstebních činností
 - Příloha č. P4 Ceník pěstebních činností (část A - ceník PČ; část B - ceník SaMa)
 - Příloha č. P5 Katalog pro oplocenky používané při mechanické ochraně mladých lesních porostů
 - Příloha č. Z1 Vzor Zadávacího listu
 - Příloha č. Z2 Ostatní informace
 - Příloha č. Z4 Zásady bezpečnosti a ochrany zdraví při práci
 - Příloha č. Z5 Zásady požární ochrany

V případě rozporu vlastního textu Smlouvy s přílohami Smlouvy má přednost vlastní text Smlouvy.

V Jihlavě dne 30. 2018

V Jihlavě dne


Ing. Jan Sovák
ředitel Krajského ředitelství Jihlava
za Lesy České republiky, s.p.


Ing. Martin Horejš
vedoucí lesní výroby
za Smluvního partnera

Příloha č. P1 Projekt pěstebních činností

1-154 LS Nové Město na Mor MVO-1121X PROJEKTY PČ DLE ZAKÁZEK,TP,REVÍRŮ,PODVÝKONŮ A JPRL 07/2018 Proj.rok:2018 LIST 1
1

Sml zak	TP 33	Re- vír	Výkon Podvýk	J P R L	Idx hol	Mě- síc	Kód mater	Plocha ha	Množství MJ	MJ	Hodnota služeb	Hodnota sad. mat.	Hodnota celkem PČ	Dodání mater.	Poznámky
---------	-------	---------	--------------	---------	---------	---------	-----------	-----------	-------------	----	----------------	-------------------	-------------------	---------------	----------

Výběrová kritéria:
("38 číslo zakázky" = 500)

500 1 - DNS * Předáný projekt

500	1	7	011												

011 011 -Úklid a pálení klestu - jehličnatého + listnatého															
			011	011	999X	999	9	1,00	500,000	m3					
*			011	011	celkem podvýkon			1,00	500,000	m3					

			011	111	-Úklid klestu (bez pálení) - ručně - jehl.+list.										
			011	111	999X	999	9	3,00	1500,000	m3					
*			011	111	celkem podvýkon			3,00	1500,000	m3					

			011	411	-Drčení klestu										
			011	411	999X	999	9	2,00	1000,000	m3					
*			011	411	celkem podvýkon			2,00	1000,000	m3					
500	1	7	011					6,00	3000,000						

500	1	7	016												

016 211 -První sadba do nepřipravené půdy-ruční-jamková															
			016	211	611Ba11		10	50595	0,14	0,056	tis			1-SML	2019
			016	211	612Aa08		10	83260	0,15	0,600	tis			1-SML	
			016	211	626Ba08		10	74260	0,04	0,240	tis			1-SML	
							10	74260	0,05	0,300	tis			1-SML	
							10	83260	0,10	0,400	tis			1-SML	
			016	211	632Ca11			celk.JPRL	0,15	0,700	tis				
			016	211	641Ca08		10	83260	0,15	0,600	tis			1-SML	
*			016	211	celkem podvýkon			0,63	2,196	tis					

016 221 -První sadba do nepřipravené půdy-ruční-šterbinová															
			016	221	606Ca11		79	10	50265	0,13	1,170	tis		1-SML	
			016	221	607Da10		10	50265	0,40	3,200	tis			1-SML	
			016	221	609Da10		79	10	50265	0,05	0,450	tis		1-SML	
							10	30255	0,10	0,300	tis			1-SML	
							10	50265	0,30	2,400	tis			1-SML	
			016	221	611Ba09			celk.JPRL	0,40	2,700	tis				
			016	221	611Ba11		9	18255	0,25	0,750	tis			1-SML	2019
			016	221	612Aa08		9	18255	0,15	0,450	tis			1-SML	2019
							10	30255	0,10	0,300	tis			1-SML	
							10	50265	0,30	2,400	tis			1-SML	
			016	221	612Aa11			celk.JPRL	0,40	2,700	tis				
			016	221	612Da09		10	50265	0,30	2,400	tis			1-SML	
							9	18255	0,35	1,050	tis			1-SML	2019
							10	42260	0,40	3,200	tis			1-SML	2019
			016	221	613Aa09			celk.JPRL	0,75	4,250	tis				
			016	221	617Aa09		79	10	50265	0,07	0,640	tis		1-SML	
							10	30255	0,30	0,900	tis			1-SML	
							10	50265	0,60	4,800	tis			1-SML	
			016	221	626Ba08			celk.JPRL	0,90	5,700	tis				
			016	221	626Ca10		79	10	50265	0,08	0,720	tis		1-SML	
							9	18255	0,14	0,420	tis			1-SML	2019
							9	74260	0,05	0,300	tis			1-SML	2019
			016	221	629Ca11			celk.JPRL	0,19	0,720	tis				
			016	221	630Aa09		79	10	50265	0,04	0,360	tis		1-SML	
			016	221	631Ba13		79	10	50265	0,05	0,450	tis		1-SML	
							10	30255	0,25	0,750	tis			1-SML	
							10	50265	0,75	6,000	tis			1-SML	
			016	221	632Ca11			celk.JPRL	1,00	6,750	tis				
			016	221	632Ca14		10	53260	0,52	3,120	tis			1-SML	
			016	221	633Aa10		79	10	50265	0,10	0,900	tis		1-SML	
							10	50265	0,12	1,080	tis			1-SML	
							10	74260	0,11	0,650	tis			1-SML	
			016	221	635Aa13		79	celk.JPRL	0,23	1,730	tis				
			016	221	638Ba12		9	18255	0,10	0,300	tis			1-SML	2019
			016	221	640Ba11		9	18255	0,59	1,770	tis			1-SML	2019
			016	221	640Ba11		77	10	18255	0,15	0,570	tis		1-SML	
			016	221	640Ba11		87	10	18255	0,32	1,220	tis		1-SML	
			016	221	641Ba11		79	10	50265	0,11	0,990	tis		1-SML	

Sml zak	TP	Re- vír	Výkon Podvýk	J P R L	Idx hol	Mě- síc	Kód mater	Plocha ha	Množství MJ	MJ	Hodnota služeb	Hodnota sad. mat.	Hodnota celkem PČ	Dodání mater.	Poznámky
			016 221 643Ba12		79	10	50265	0,18	1,620	tis					1-SML
			016 221 645Aa10		79	10	18255	0,14	0,520	tis					1-SML
			* 016 221 celkem podvýkon					7,60	46,150	tis					
														
			016 621 -Opakovaná sadba do nepř.půdy-ruční-štěrbínová												
			016 621 602Aa01b		67	10	50265	0,04	0,360	tis					1-SML
			016 621 602Aa13		79	10	50265	0,04	0,360	tis					1-SML
			016 621 611Ca11		79	10	50265	0,10	0,900	tis					1-SML
			016 621 611Da11			10	50265	0,05	0,400	tis					1-SML
			016 621 612Ca01		59	10	50265	0,04	0,360	tis					1-SML
			016 621 622Ba14		79	10	1265	0,20	0,720	tis					1-SML
			016 621 634Ba00		69	10	50265	0,05	0,450	tis					1-SML
			016 621 634Ba10		79	10	50265	0,02	0,120	tis					1-SML
			016 621 637Ca00		69	10	50265	0,06	0,500	tis					1-SML
			016 621 637Ca09		79	10	50265	0,03	0,270	tis					1-SML
			016 621 638Ba00		69	10	50265	0,02	0,100	tis					1-SML
			016 621 638Ba12		69	10	50265	0,02	0,100	tis					1-SML
			016 621 641Ba00		69	10	50265	0,03	0,300	tis					1-SML
			016 621 641Ba10		79	10	50265	0,05	0,450	tis					1-SML
			016 621 642Aa11		79	10	50265	0,26	2,350	tis					1-SML
			* 016 621 celkem podvýkon					1,01	7,740	tis					
														
500	1	7	016 - Zalesňování sadbou					9,24	56,086						

500	1	7	022 - Oplocování mladých lesních porostů												

			022 011 -Oplocenky z nov.mat.-drátěné-Drátěná					150/3							
			022 011 611Ba09			10		0,40	0,300	km					
			022 011 612Aa08			10		0,15	0,600	km					
			022 011 612Da09			10		0,30	0,300	km					
			022 011 617Aa09		79	10		0,07	0,120	km					
			022 011 626Ca10		79	10		0,08	0,130	km					
			022 011 633Aa10		79	10		0,10	0,150	km					
			022 011 635Aa13		79	10		0,23	0,330	km					
			022 011 641Ca08			10		0,15	0,600	km					
			* 022 011 celkem podvýkon					1,48	2,530	km					
														
			022 311 -Rozeb. a likvid. oploc.-dřevěné-do 180 cm včetně												
			022 311 999X 999			10		0,00	0,500	km					
			* 022 311 celkem podvýkon					0,00	0,500	km					
														
500	1	7	022 - Oploc.mlاد.les.poros					1,48	3,030						

500	1	7	023 - Ochrana mladých lesních porostů proti zvěři												

			023 121 -Nátěry kultur repelenty-zimní												
			023 121 601Aa00		69	10		0,05	0,248	tis					
			023 121 601Aa01		27	10		0,43	1,200	tis					
			023 121 602Aa01		37	10		0,04	0,100	tis					
			023 121 602Aa01a		27	10		0,35	1,100	tis					
			023 121 602Aa13		79	10		0,28	1,100	tis					
			023 121 603Aa01a		49	10		0,66	2,300	tis					
			023 121 603Aa01a		59	10		0,17	0,590	tis					
			023 121 603Aa11		79	10		0,05	0,190	tis					
			023 121 603Ba01a		27	10		0,03	0,120	tis					
			023 121 603Ca01		27	10		0,19	0,722	tis					
			023 121 603Ca01		57	10		0,04	0,150	tis					
			023 121 603Da01		17	10		0,04	0,150	tis					
			023 121 603Da01		27	10		0,77	3,000	tis					
			023 121 603Da01		57	10		0,26	1,000	tis					
			023 121 603Da01a			10		0,19	0,700	tis					
			023 121 605Ba13			10		0,04	0,150	tis					
			023 121 606Ba01		27	10		0,32	1,150	tis					
			023 121 606Ba01		29	10		0,18	0,630	tis					
			023 121 606Ba01		57	10		0,07	0,240	tis					
			023 121 606Ba01		59	10		0,02	0,080	tis					
			023 121 606Ca00		69	10		0,08	0,320	tis					
			023 121 606Ca01		39	10		0,21	0,740	tis					
			023 121 606Ca01		59	10		0,16	0,560	tis					
			023 121 606Ca01a			10		0,05	0,170	tis					
						10		0,04	0,160	tis					
						10		0,17	0,612	tis					
			023 121 606Ca11		79	celk.JPRL		0,21	0,772	tis					
			023 121 607Aa01		9	10		0,32	1,200	tis					

Sml zak	TP 33	Re- vir	Výkon Podvýk	J P R L	Idx hol	Mě- sic	Kód mater	Plocha ha	Množství MJ	MJ	Hodnota služeb	Hodnota sad. mat.	Hodnota celkem PČ	Dodání mater.	Poznámky
			023 121 607Ca13		79	10		0,06	0,240	tis					
			023 121 607Da01a		59	10		0,08	0,280	tis					
			023 121 608Ba11		79	10		0,08	0,320	tis					
			023 121 609Aa00		59	10		0,14	0,250	tis					
			023 121 610Aa01a			10		0,04	0,130	tis					
			023 121 610Ba01		19	10		0,07	0,240	tis					
			023 121 610Ba01		49	10		0,15	0,520	tis					
			023 121 610Ca00		69	10		0,06	0,250	tis					
			023 121 610Ca01		29	10		0,14	0,750	tis					
			023 121 610Ca01		39	10		0,03	0,120	tis					
			023 121 610Ca01		59	10		0,06	0,240	tis					
			023 121 611Ba01		27	10		0,25	0,700	tis					
			023 121 611Ba01		47	10		0,04	0,150	tis					
			023 121 611Ca01		99	10		0,50	2,000	tis					
			023 121 611Ca11		89	10		0,33	1,200	tis					
			023 121 611Da00		69	10		0,02	0,100	tis					
			023 121 611Ga01a			10		0,08	0,280	tis					
			023 121 612Aa01a		69	10		0,04	0,120	tis					
			023 121 612Aa11		77	10		0,04	0,160	tis					
			023 121 612Ca01		29	10		0,38	1,400	tis					
			023 121 612Ca01		402	10		0,08	0,280	tis					
			023 121 612Da01a		19	10		0,04	0,120	tis					
			023 121 612Da01a		29	10		0,16	0,640	tis					
			023 121 613Ba01a		500	10		0,05	0,200	tis					
			023 121 613Ca00		59	10		0,03	0,120	tis					
			023 121 613Ca01b		49	10		0,07	0,250	tis					
			023 121 614Aa01		49	10		0,03	0,120	tis					
			023 121 614Ba01		39	10		0,17	0,600	tis					
			023 121 614Da00		69	10		0,08	0,300	tis					
			023 121 614Da01a		39	10		0,07	0,280	tis					
			023 121 614Ea00		69	10		0,10	0,350	tis					
			023 121 614Ea01a		99	10		0,06	0,210	tis					
			023 121 615Ca01		454	10		0,05	0,200	tis					
			023 121 615Da01		37	10		0,05	0,200	tis					
			023 121 616Aa01		17	10		0,20	0,800	tis					
			023 121 616Aa01		99	10		0,23	0,900	tis					
			023 121 616Aa01a			10		0,46	1,840	tis					
			023 121 616Ba01		37	10		0,20	0,800	tis					
			023 121 616Ba01		47	10		0,24	0,950	tis					
			023 121 616Ba01		57	10		0,33	1,300	tis					
			023 121 617Aa01a		47	10		0,28	1,120	tis					
			023 121 617Aa01a		57	10		0,21	0,840	tis					
			023 121 617Ba01		37	10		0,05	0,200	tis					
			023 121 617Ba01a		57	10		0,22	0,850	tis					
			023 121 618Ea01		47	10		0,15	0,570	tis					
			023 121 618Fa01		37	10		0,13	0,500	tis					
			023 121 618Fa01		47	10		0,15	0,550	tis					
			023 121 620Ba01		59	10		0,22	0,800	tis					
			023 121 620Ba12		79	10		0,10	0,400	tis					
			023 121 622Aa01		47	10		0,24	0,860	tis					
			023 121 622Ba14		79	10		0,58	2,100	tis					
			023 121 623Aa01		49	10		0,30	1,000	tis					
			023 121 623Ba01a		59	10		0,03	0,120	tis					
			023 121 623Ca01a		59	10		0,04	0,150	tis					
			023 121 623Ca01b		59	10		0,05	0,200	tis					
			023 121 624Da01a		59	10		0,15	0,550	tis					
			023 121 625Aa01a		59	10		0,15	0,500	tis					
			023 121 626Aa01a		27	10		0,40	1,500	tis					
			023 121 626Aa01b		37	10		0,09	0,360	tis					
			023 121 626Aa01		415	10		0,05	0,200	tis					
			023 121 626Ca01b		47	10		0,10	0,400	tis					
			023 121 627Ba01			10		0,20	0,700	tis					
			023 121 628Ca01		47	10		0,22	0,500	tis					
			023 121 629Ba00		69	10		0,04	0,150	tis					
			023 121 629Ca01			10		0,06	0,230	tis					
			023 121 629Ca01		37	10		0,22	0,800	tis					
						10		0,20	0,800	tis					
						10		0,04	0,150	tis					
			023 121 630Aa01a				celk. JPRL	0,24	0,950	tis					
			023 121 630Aa01a		59	10		0,06	0,200	tis					
			023 121 630Aa01a		433	10		0,08	0,250	tis					
			023 121 631Ba01		17	10		0,08	0,320	tis					
			023 121 631Ba01		37	10		0,28	0,970	tis					
			023 121 631Ba01		501	10		0,03	0,120	tis					
			023 121 631Ba00		67	10		0,02	0,050	tis					
			023 121 632Aa01		516	10		0,04	0,150	tis					
			023 121 632Ba01a		433	10		0,15	0,600	tis					
			023 121 632Ca00		69	10		0,10	0,400	tis					
			023 121 632Ca01		29	10		0,08	0,300	tis					
			023 121 633Aa01		49	10		0,25	1,000	tis					

Sml zak	TP 33	Re- vir	Výkon Podvýk	J P R L	Idx hol	Mě- síc	Kód mater	Plocha ha	Množství MJ	MJ	Hodnota služeb	Hodnota sad. mat.	Hodnota celkem PČ	Dodání mater.	Poznámky
			023 121 633Aa01		59	10		0,49	1,800	tis					
			023 121 634Ba01		39	10		0,05	0,200	tis					
			023 121 634Ca01		17	10		0,30	1,200	tis					
			023 121 635Aa00		69	10		0,05	0,200	tis					
			023 121 635Aa01		59	10		0,02	0,080	tis					
			023 121 635Aa01		69	10		0,16	0,600	tis					
			023 121 635Aa01		415	10		0,04	0,160	tis					
			023 121 635Ca00		7	10		0,04	0,140	tis					
			023 121 635Da01		49	10		0,30	1,200	tis					
			023 121 637Ca01		19	10		0,12	0,450	tis					
			023 121 637Ca01		29	10		0,05	0,200	tis					
			023 121 639Aa01		69	10		0,29	0,700	tis					
			023 121 641Aa00		69	10		0,07	0,310	tis					
			023 121 641Ba01			10		0,30	1,000	tis					
			023 121 641Ca01		39	10		0,25	0,700	tis					
			023 121 642Aa01c		39	10		0,07	0,280	tis					
			023 121 642Aa01d		59	10		0,02	0,080	tis					
			023 121 643Aa01		47	10		0,27	9,000	tis					
			023 121 643Ba01		59	10		0,08	0,640	tis					
			023 121 644Ba01		69	10		0,13	0,400	tis					
			023 121 646Da10		79	10		0,03	0,120	tis					
			023 121 647Aa01a		19	10		0,09	0,300	tis					
			023 121 647Aa01a		39	10		0,67	5,500	tis					
			023 121 647Ca01b		57	10		0,02	0,100	tis					
			023 121 648Ba01		17	10		0,10	0,400	tis					
			* 023 121 celkem podvýkon					20,35	85,812	tis					
500	1	7	023 - Ochrana mlad.LP-zvěř					20,35	85,812						
500	1	7	024 - Ochrana mladých lesních porostů proti bušení												
			024 021 -Ožínání - ručně - v pruzích												
			024 021 999X 999		9			0,50							
			* 024 021 celkem podvýkon					0,50							
			024 031 -Ožínání - ručně - celoplošně												
			024 031 999X 999		9			0,50							
			* 024 031 celkem podvýkon					0,50							
500	1	7	024 - Ochrana mlad.LP-buř.					1,00							
500	1	7	025 - Ochrana mladých lesních por. proti hmyzím škůdcům												
			025 011 -Klikoroh borový - chemické ošetření kultury												
			025 011 999X 999		9			1,00	4,000	tis					
			* 025 011 celkem podvýkon					1,00	4,000	tis					
500	1	7	025 - Ochrana mlad.LP-hmyz					1,00	4,000						
500	1	7	031 - Prořezávky												
			031 011 -Prostřihávky - jehličnaté+listnaté - ručně												
			031 011 609Ca01		9			0,52							část PS, dvě místa
			031 011 616Ba01		9			3,77							pouze zapojené plo
			031 011 618Da01		9			0,11							
			031 011 623Ca01		9			0,30							
			031 011 629Ba01		9			1,00							
			031 011 641Aa01a		9			0,46							
			* 031 011 celkem podvýkon					6,16							
			031 321 -Prořezávky - jehličnaté + listnaté- mechanizované												
			031 321 602Aa02		9			3,00							
			* 031 321 celkem podvýkon					3,00							
			031 421 -Prořezávky - jehličnaté - mechanizované												
			031 421 613Ba01b		9			0,32							část plochy dle po
			031 421 614Aa02		9			0,33							pouze bývalá JD op
			031 421 633Aa01a		9			0,52							
			* 031 421 celkem podvýkon					1,17							

Sml zak	TP 33	Re- vir	Výkon Podvýkon	J P R L	Idx hol	Mě- síc	Kód mater	Plocha ha	Množství MJ	MJ	Hodnota služeb	Hodnota sad. mat.	Hodnota celkem PČ	Dodání mater.	Poznámky
500	1	7	031 - Prořezávky					10,33							
500	1	7	058 - Ostatní pěstební práce												
			058 111 -Ruční práce												
			058 111 999X 999		9			0,00	250,000	h					
			* 058 111 celkem podvýkon					0,00	250,000	h					
			058 121 -Práce s JMP												
			058 121 999X 999		9			0,00	20,000	h					
			* 058 121 celkem podvýkon					0,00	20,000	h					
500	1	7	058 - Ostatní pěsteb.práce					0,00	270,000						
500	1	7	celkem za revír v rámci zakázky												
500	1	9	011 - Vyklizování ploch po těžbě												
			011 111 -Úklid klestu (bez pálení) - ručně - jehl.+list.												
					9			3,00	1500,000	m3					
					9			1,00	500,000	m3					
			011 111 999X 999			celk.JPRL		4,00	2000,000	m3					
			* 011 111 celkem podvýkon					4,00	2000,000	m3					
			011 411 -Drcení klestu												
			011 411 999X 999		9			2,00	1000,000	m3					
			* 011 411 celkem podvýkon					2,00	1000,000	m3					
500	1	9	011 - Vykliz.ploch po těž.					6,00	3000,000						
500	1	9	012 - Příprava půdy pro obnovu lesa												
			012 071 -Příprava půdy na holině-chemicky celoplošně												
			012 071 999X 999		9	6		5,00							
			* 012 071 celkem podvýkon					5,00							
500	1	9	012 - Přípr.půdy pro obn.l					5,00							
500	1	9	016 - Zalesňování sadbou												
			016 211 -První sadba do nepřípravené půdy-ruční-jamková												
			016 211 807Ba07		12	10265		0,39	1,950	tis				1-SML	
			016 211 807Ca13		12	10265		0,38	1,900	tis				1-SML	
			016 211 810Aa07		79	12 10265		0,10	0,400	tis				1-SML	
			016 211 814Ba10		12	10265		0,79	3,950	tis				1-SML	
					12	1265		0,10	0,350	tis				1-SML	
					12	10265		0,54	2,700	tis				1-SML	
			016 211 815Da12			celk.JPRL		0,64	3,050	tis					
					12	1265		0,50	2,000	tis				1-SML	
					12	10265		0,30	1,500	tis				1-SML	
			016 211 815Fa11			celk.JPRL		0,80	3,500	tis					
					12	1265		0,30	1,050	tis				1-SML	
					12	10265		0,18	0,900	tis				1-SML	
			016 211 820Aa13			celk.JPRL		0,48	1,950	tis					
					12	10265		0,15	0,600	tis				1-SML	
					12	10265		0,09	0,360	tis				1-SML	
			016 211 830Aa11		79	celk.JPRL		0,24	0,960	tis					
			016 211 843Ba12		79	12 10265		0,26	1,050	tis				1-SML	
			* 016 211 celkem podvýkon					4,08	18,710	tis					
			016 221 -První sadba do nepřípravené půdy-ruční-šterbinová												
					12	18255		0,04	0,120	tis				1-SML	
					12	50265		0,25	2,000	tis				1-SML	
			016 221 803Da08			celk.JPRL		0,29	2,120	tis					
					12	18255		0,11	0,330	tis				1-SML	
					12	50265		1,20	9,600	tis				1-SML	
			016 221 807Ca08			celk.JPRL		1,31	9,930	tis					
			016 221 815Fa11			12 50265		0,10	0,800	tis				1-SML	

Sml zak	TP	Re- vír	Výkon Podvým	J P R L	Idx hol	Mě- sic	Kód mater	Plocha ha	Množství MJ	MJ	Hodnota služeb	Hodnota sad. mat.	Hodnota celkem PČ	Dodání mater.	Poznámky
			* 016 221 celkem podvýkon					1,70	12,850	tis					
			016 611 -Opakovaná sadba do nepř.půdy-ruční-jamková												
			016 611 840Aa00	69	12		1265	0,22	1,000	tis				1-SML	
			* 016 611 celkem podvýkon					0,22	1,000	tis					
500	1	9	016 - Zalesňování sadbou					6,00	32,560						

500	1	9	022 - Oplocování mladých lesních porostů												

			022 011 -Oplocenky z nov.mat.-drátěné-Drátěná					150/3							
			022 011 803Da08		12			0,29	0,230	km					
			022 011 807Ba07		12			0,39	0,270	km					
			022 011 807Ca08		12			1,20	1,030	km					
			022 011 807Ca13		12			0,38	0,340	km					
			022 011 814Ba10		12			0,79	0,620	km					
			022 011 815Da12		12			0,54	0,310	km					
			022 011 815Fa11		12			0,40	0,350	km					
			022 011 820Aa13		12			0,18	0,170	km					
			* 022 011 celkem podvýkon					4,17	3,320	km					
500	1	9	022 - Oploc.mlad.les.poros					4,17	3,320						

500	1	9	023 - Ochrana mladých lesních porostů proti zvěři												

			023 121 -Nátěry kultur repelenty-zimní												
			023 121 803Aa00	67	9		51	0,01	0,215	tis					
			023 121 803Ca01a	47	9			0,20	0,950	tis					
			023 121 803Ca01a	57	9		51	0,37	1,570	tis					
			023 121 803Ca10	77	9		51	0,08	0,340	tis					
			023 121 807Ba00	67	9		51	0,18	0,750	tis					
			023 121 807Ba01a	57	9		51	0,37	1,550	tis					
			023 121 807Ca00	67	9		51	0,12	0,550	tis					
			023 121 807Da01	47	9			0,17	0,760	tis					
			023 121 808Ba00	67	9		51	0,04	0,150	tis					
			023 121 808Ba01	57	9			0,48	2,000	tis					
			023 121 808Ba11	77	9		51	0,32	1,350	tis					
			023 121 809Aa00	67	9		51	0,01	0,050	tis					
			023 121 810Aa00	67	9		51	0,23	0,950	tis					
			023 121 810Ba00	67	9		51	0,28	1,210	tis					
			023 121 810Ba01	57	9		51	0,90	3,500	tis					
			023 121 812Aa00	67	9		51	0,13	0,550	tis					
			023 121 813Ca01	47	9			0,27	1,140	tis					
			023 121 814Da00	67	9		51	0,09	0,380	tis					
			023 121 814Ga00	67	9		51	0,03	0,135	tis					
			023 121 815Aa11	77	9		51	0,20	0,840	tis					
			023 121 815Ca00	69	9		51	0,06	0,250	tis					
			023 121 815Ca01	59	9			0,04	0,260	tis					
			023 121 815Ca01a	59	9		51	0,28	1,300	tis					
			023 121 816Aa01a	47	9			0,16	0,600	tis					
			023 121 820Aa01	49	9			0,30	1,130	tis					
			023 121 820Aa01	59	9		51	0,33	1,200	tis					
			023 121 824Aa00	69	9		51	0,17	0,600	tis					
			023 121 824Aa01	59	9			0,04	0,170	tis					
			023 121 824Aa11	79	9		51	0,09	0,300	tis					
			023 121 826Da01a	47	9			0,71	3,000	tis					
			023 121 830Aa01	59	9		51	0,13	0,550	tis					
			023 121 831Aa00	69	9		51	0,14	0,550	tis					
			023 121 832Ba01	29	9			0,11	0,400	tis					
			023 121 832Ca00	67	9		51	0,10	0,500	tis					
			023 121 835Aa00	67	9		51	0,56	2,490	tis					
			023 121 839Ca11	79	9		51	0,03	0,120	tis					
			023 121 840Aa00	69	9		51	0,22	0,800	tis					
			023 121 840Aa01a	59	9		51	0,41	1,530	tis					
			023 121 840Ca01a	59	9		51	0,32	1,190	tis					
			023 121 840Da01	49	9			0,25	0,930	tis					
			023 121 840Ga01	59	9		51	0,09	0,340	tis					
			023 121 841Ba11	79	9		51	0,12	0,450	tis					
			023 121 843Ba00	69	9		51	0,36	1,350	tis					
			023 121 843Ba12	79	9		51	0,17	0,630	tis					
			023 121 843Ca01a	59	9		51	0,15	0,570	tis					
			023 121 843Ca12	79	9		51	0,02	0,080	tis					
			023 121 845Aa01	59	9		51	0,03	0,120	tis					
			023 121 845Ba01	49	9			0,57	2,400	tis					
			023 121 845Ba01c	69	9		51	0,07	0,640	tis					

Sml zak	TP 33	Re- vir	Výkon Podvýk	J P R L	Idk hol	Mě- síc	Kód mater	Plocha ha	Množství MJ	MJ	Hodnota služeb	Hodnota sad. mat.	Hodnota celkem PČ	Dodání mater.	Poznámky
			023 121 845Ca00		69 9		51	0,11	0,410		tis				
			023 121 845Ca00a		69 9		51	0,33	1,290		tis				
			023 121 845Ca01a		59 9		51	0,20	0,750		tis				
			023 121 845Da00		69 9		51	0,94	3,800		tis				
			023 121 845Da01a		39 9			0,11	0,400		tis				
			023 121 845Da01b		59 9		51	0,07	0,350		tis				
			023 121 845Da11		59 9		51	0,27	0,980		tis				
			023 121 845Ea00		69 9		51	0,25	1,000		tis				
			023 121 845Ga00		69 9		51	0,12	0,550		tis				
			023 121 845Ga01		59 9			0,05	0,200		tis				
			023 121 846Ba01		59 9		51	0,30	1,240		tis				
			023 121 846Ca00		69 9		51	0,09	0,350		tis				
			023 121 846Da00		69 9		51	0,04	0,150		tis				
			023 121 847Aa00		69 9		51	0,19	0,700		tis				
			023 121 847Ba00		69 9		51	0,13	0,500		tis				
			023 121 847Ca00		69 9		51	0,38	1,400		tis				
			023 121 847Ca01		59 9			0,08	0,320		tis				
			023 121 847Da00		69 9		51	0,12	0,450		tis				
			* 023 121 celkem podvýkon					14,29	58,230		tis				
500	1	9	023 - Ochrana mlad.LP-zvěř					14,29	58,230						
500	1	9	025 - Ochrana mladých lesních por. proti hmyzím škůdcům												
			025 011 -Klikoroh borový - chemické ošetření kultury												
			025 011 999X 999		9		46	12,00	30,000		tis				
			* 025 011 celkem podvýkon					12,00	30,000		tis				
500	1	9	025 - Ochrana mlad.LP-hmyz					12,00	30,000						
500	1	9	031 - Prořezávky												
			031 321 -Prořezávky - jehličnaté + listnaté- mechanizovaně												
			031 321 816Aa02				9	0,77	1,000						
			031 321 827Aa02				9	3,28	5,000						
			031 321 831Ca02				9	1,18	2,000						
			031 321 840Da01				9	0,89	2,000						
			031 321 840Da02				9	0,44	1,000						
			031 321 840Da02a				9	0,62	1,000						
			* 031 321 celkem podvýkon					7,18	12,000						
500	1	9	031 - Prořezávky					7,18	12,000						
500	1	9	058 - Ostatní pěstební práce												
			058 111 -Ruční práce												
			058 111 999X 999				9	0,00	150,000		h				
			* 058 111 celkem podvýkon					0,00	150,000		h				
			058 121 -Práce s JMP												
			058 121 999X 999				9	0,00	5,000		h				
			* 058 121 celkem podvýkon					0,00	5,000		h				
			058 131 -Práce s traktorem												
			058 131 999X 999				9	0,00	5,000		h				
			* 058 131 celkem podvýkon					0,00	5,000		h				
500	1	9	058 - Ostatní pěsteb.práce					0,00	160,000						
500	1	9	celkem za revír v rámci zakázky												
500	1	10	016 - Zalesňování sadbou												
			016 281 -První sadba do nepřípravené půdy-ruční-jiná												
			016 281 856Aa05		77 10		42260	0,25	2,500		tis			1-SML Lesní typ 4K	
			016 281 856Aa05		79 10		50255	0,75	7,500		tis			1-SML Lesní typ 4K	
			016 281 860Ba11		77 11		42260	0,15	1,500		tis			1-SML	
							11 42260	1,20	12,000		tis			1-SML Lesní typ 4S3	
							11 50255	0,60	5,400		tis			1-SML Lesní typ 4K2	
							11 53260	0,77	4,620		tis			1-SML Lesní typ 4S3	

Sml zak	TP	Re- vir	Výkon Podvýk	J P R L	Idx hol	Mě- síc	Kód mater	Plocha ha	Množství MJ	MJ	Hodnota služeb	Hodnota sad. mat.	Hodnota celkem PČ	Dodání mater.	Poznámky
			016 281 867Ba12		77		celk.JPRL	2,57	22,020	tis					
			016 281 886Aa08		79	11	53260	0,30	1,800	tis				1-SML	
			* 016 281 celkem podvýkon					4,02	35,320	tis					
500	1	10	016 - Zalesňování sadbou					4,02	35,320						
500	1	10	022 - Oplocování mladých lesních porostů												
			022 021 -Oplocenky z nov.mat.-drátěné-Polozáv.150/3												
			022 021 856Aa05		77	9		1,00	1,000	km					
			022 021 860Ba11		77	9		0,15	0,150	km					
			022 021 867Ba12		77	11		2,57	2,500	km					
			022 021 886Aa08		79	11		0,30	0,280	km					
			* 022 021 celkem podvýkon					4,02	3,930	km					
500	1	10	022 - Oploc.mlad.les.poros					4,02	3,930						
500	1	10	023 - Ochrana mladých lesních porostů proti zvěři												
			023 121 -Nátěry kultur repelenty-zimní												
			023 121 856Aa05		77	10	71	0,06	0,240	tis					
			023 121 860Ba01		59	10	71	0,06	0,240	tis					
			023 121 860Ba01		67	10	71	0,02	0,080	tis					
					10	71		0,10	0,400	tis					
					10	71		0,10	0,400	tis					
			023 121 860Ba01a		377		celk.JPRL	0,20	0,800	tis					
			023 121 860Ba01a		387	10	71	0,12	0,480	tis					
			023 121 860Ba01b		57	10	71	0,04	0,160	tis					
			023 121 860Ba13		79	10	71	0,02	0,800	tis					
			023 121 860Ca01		377	9	71	0,07	0,270	tis					
			023 121 860Ea01		7	10	71	0,05	0,200	tis					
			023 121 860Ea01		17	9	71	0,02	0,080	tis					
			023 121 865Aa09		77	10	71	0,04	0,160	tis					
			023 121 867Ba01		47	9	71	0,08	0,320	tis					
			023 121 868Aa01a		47	9	71	0,40	1,560	tis					
			023 121 869Ba01		47	10	71	0,22	0,800	tis					
			023 121 874Aa01a		37	10	71	0,32	1,200	tis					
			023 121 881Aa01		17	10	71	0,19	0,700	tis					
			023 121 881Ba01b		17	10	71	0,30	1,200	tis					
			023 121 881Ba13		79	10	71	0,04	0,160	tis					
			023 121 885Aa01		27	10	71	0,41	3,000	tis					
			023 121 886Aa01a		39	10	71	0,61	2,200	tis					
			023 121 887Ba01a		49	10	71	0,41	1,500	tis					
			* 023 121 celkem podvýkon					3,68	16,150	tis					
500	1	10	023 - Ochrana mlad.LP-zvěř					3,68	16,150						
500	1	10	031 - Prořezávky												
			031 321 -Prořezávky - jehličnaté + listnaté- mechanizované												
			031 321 860Ba02		9			1,87	2,000						
			031 321 867Ba02a		9			2,10	0,700						
			* 031 321 celkem podvýkon					3,97	2,700						
			031 611 -Rozčleňování porostů												
			031 611 860Ba02		9			1,87	0,200	km					
			031 611 867Ba02a		9			2,10	0,300	km					
			* 031 611 celkem podvýkon					3,97	0,500	km					
500	1	10	031 - Prořezávky					7,94	3,200						
500	1	10	celkem za revír v rámci zakázky												
500	1	DNS	* Předaný projekt							úhrnem					
ÚHRN ZA LS (kontrolní čísla)								123,70	6773,638						

Příloha č. P2 ZÁSADY PŘENOSU REPRODUKČNÍHO MATERIÁLU LESNÍCH DŘEVIN

Tato Příloha obsahuje zásady přenosu reprodukčního materiálu a podrobnosti o evidenci při nakládání s reprodukčním materiálem lesních dřevin.

I. ZÁSADY POUŽITÍ REPRODUKČNÍHO MATERIÁLU LESNÍCH DŘEVIN V RÁMCI ČR A JEHO UVÁDĚNÍ DO OBĚHU

- 1) **Zásady přenosu reprodukčního materiálu (semen, semenáčků a sazenic) lesních dřevin určeného k umělé obnově lesa a k zalesňování pozemků prohlášených za pozemky určené k plnění funkcí lesa (dále také jen „reprodukční materiál lesních dřevin“), a podrobnosti o evidenci při nakládání s reprodukčním materiálem lesních dřevin a o evidenci původu založených lesních kultur, vyplývají z § 29 Zákona o lesích, a vyhlášky č. 139/2004 Sb., kterou se stanoví podrobnosti o přenosu semen a sazenic lesních dřevin, o evidenci o původu reprodukčního materiálu a podrobnosti o obnově lesních porostů a o zalesňování pozemků prohlášených za pozemky určené k plnění funkcí lesa, ve znění pozdějších předpisů. Podmínky, za nichž lze uvádět reprodukční materiál lesních dřevin do oběhu, stanovuje Zákon o obchodu s reprodukčním materiálem lesních dřevin, a vyhláška č. 29/2004 Sb., kterou se provádí zákon č. 149/2003 Sb., o obchodu s reprodukčním materiálem lesních dřevin, ve znění pozdějších předpisů.**
- 2) **Reprodukční materiál lesních dřevin musí vyhovovat příslušným ustanovením Zákona o rostlinolékařské péči. Sadební materiál určitých rodů lesních dřevin vyjmenovaných v příloze č. 9 vyhlášky č. 215/2008 Sb., o opatřeních proti zavlékání a rozšiřování škodlivých organismů rostlin a rostlinných produktů, ve znění pozdějších předpisů, musí být opatřen rostlinolékařským pasem nebo náhradním rostlinolékařským pasem. Smluvní partner je povinen předat Lesům ČR originál rostlinolékařského pasu popřípadě náhradního rostlinolékařského pasu současně s Průvodním listem / Listem o původu reprodukčního materiálu lesních dřevin.**
- 3) **Veškerý reprodukční materiál lesních dřevin musí být doložen originálem nebo úředně ověřenou kopií předepsaných dokladů dle Zákona o obchodu s reprodukčním materiálem lesních dřevin, a vyhlášky č. 29/2004 Sb., kterou se provádí zákon č. 149/2003 Sb., o obchodu s reprodukčním materiálem lesních dřevin, ve znění pozdějších předpisů (Průvodní list a průvodní štítek nebo List o původu).**
- 4) **Slučování reprodukčního materiálu lesních dřevin určeného k obnově lesa a zalesňování pozemků prohlášených za pozemky určené k plnění funkcí lesa ve správě Lesů ČR Smluvním partnerem z různých oddílů je přípustné pouze po předchozím písemném souhlasu Lesů ČR.**
- 5) **Doklady dle bodu 3) této Přílohy je Smluvní partner povinen předat Lesům ČR vždy bezodkladně po dokončení zalesňování; před zahájením zalesňování je Smluvní partner dále povinen tyto doklady předat Lesům ČR v prosté kopii.**
- 6) **Vždy po ukončení Jarního nebo Podzimního zalesnění předá Smluvní partner Lesům ČR rozpis použití reprodukčního materiálu lesních dřevin v níže uvedené tabulce dle čísla revíru, porostních skupin, druhu zalesnění, čísla průvodního listu/listu o původu, dřevin, evidenčního č. uznané jednotky, redukované plochy a počtu sazenic. Povinnost doložit doklady dle bodu 3) této Přílohy tím není dotčena.**
- 7) **V případě dovozu reprodukčního materiálu ze zahraničí budou takové případy řešeny individuálně s ředitelstvím Lesů ČR.**

Revír č.	Porostní skupina (místo výsadby)	*Druh zalesnění	Číslo průvodního listu/listu o původu	Dřevina	Evidenční č. uznané jednotky	**Způsob pěstování	Redukovaná plocha (ha)	Počet sazenic (ks)

* Druh zalesnění: H – první, V – opakované, P – podsadba

**Způsob pěstování: P – prostokořenný, K – krytokořenný, V – množený vegetativně, G – množený generativně (v případě sje a podsje v kg S – surovina, O – osivo)

A. Základní ustanovení

- I.** Tato Příloha obsahuje nezbytné zásady provádění vybraných Pěstebních činností. Specifikace výkonů může být dále upřesněna nebo i změněna v Příloze č. Z2 – Ostatní informace.
- II.** Smluvním partnerem v ceníku uvedené ceny dodávaných prací obsahují náklady na mzdu pracovníků za provedení práce včetně zdravotního a sociálního pojištění, pracovní a ochranné pomůcky pracovníků, dodávaný materiál a přípravky, dopravu pracovníků, materiálů a přípravků na pracoviště pokud není v popisu níže nebo v Příloze č. Z2 – Ostatní informace uvedeno jinak. Součástí dodávky prací u všech výkonů je odstranění veškerých nádob, obalů, přepravek, zbytků chemikálií a ostatních materiálů (např. použité hřebíky) nejpozději do ukončení práce na pracovišti (v případě, že materiál dodaly Lesy ČR, bude vrácen do jejich skladu).
- III.** Jestliže při jakékoli činnosti Smluvního partnera dojde k poškození kmenů stojících stromů nebo Kořenových náběhů, musí být na náklady Smluvního partnera řádně ošetřeny do konce směny, během níž k poškození došlo. Vjezd techniky na nezpevněné linky a do Porostů je možný pouze za příznivých podmínek se souhlasem revírníka.
- IV.** Jestliže při jakékoli činnosti Smluvního partnera dojde k poškození oplocenky, musí být do konce pracovní doby provedena provizorní oprava zabraňující vstupu zvěře a definitivní oprava do konce činnosti na pracovišti. To vše na náklady Smluvního partnera.
- V.** Nebudou-li v Příloze č. Z2 – Ostatní informace, v Projektu nebo v Zadávacím listu stanoveny jiné termíny pro provedení Pěstebních činností, jsou závazné tyto lhůty:

1) Obnova lesa sadbou:

a) jarní	nejdéle do
prostokořenná	31. 5. (resp. 30. 6. pro 7. a 8. LVS)
krytokořenná	30. 6.
b) podzimní	
prostokořenná	od 1.9. do 15.11.
krytokořenná	od 1. 7. do 15. 11.

V případě, že termín podzimního zalesnění bude ZL stanoven jinak, zejména pak v případě příznivého počasí, je Smluvní partner povinen zabezpečit reprodukční materiál rovněž tak, aby nedošlo k jeho poškození mrazem.

2) Ochrana mladých lesních porostů:

a) ochrana kultur proti zvěři	-“-	30.11.
b) oplocování kultur	-“-	nejpozději ke dni předání zalesněné plochy, není-li do doby výstavby oplocení ochrana proti zvěři předem dohodnuta jinak
c) ožínání	-“-	30. 9.

- 3) Termín aplikace chemických přípravků bude určen optimální dobou pro aplikaci (dle návodu k použití, vývoje počasí, vývoje škůdce, apod.), případně dle instrukcí revírníka. Způsob aplikace a množství použitého chemického přípravku budou stanoveny v souladu s návodem k použití přípravků, podmínkami aplikace a účelem použití přípravku tak, aby bylo dosaženo maximálního požadovaného účinku.
- VI.** Smluvní partner je povinen používat chemické přípravky v souladu s platným Registrem přípravků na ochranu rostlin. Při manipulaci a použití chemických látek je Smluvní partner povinen postupovat v souladu se Zákonem o rostlinolékařské péči a vyhláškou č. 327/2012 Sb., o ochraně včel, zvěře, vodních organismů a dalších necílových organismů při použití přípravků na ochranu rostlin, ve znění pozdějších předpisů. Smluvní partner Porostu vyhotoví a předá příslušné evidence v souladu s platnou legislativou Lesům ČR. Veškeré aplikace a nakládání s přípravky bude Smluvním partnerem prováděno v souladu s platným návodem k použití a bezpečnostními pokyny.
- VII.** Při veškerých činnostech je Smluvní partner povinen brán ohled zejména na zvláště chráněné části přírody, oznámená místa výskytu zvláště chráněných druhů rostlin, živočichů či vybraných evropských stanovišť, kulturní památky, měřičské značky (kamenné a plastové mezníky stabilizující katastrální a vlastnické hranice), výstražná a informační značení všeho druhu, objekty a zařízení sloužící veřejnosti.
- VIII.** Veškeré Pěstební činnosti je Smluvní partner povinen provést po celé projektované ploše (Porost nebo část Porostu), a to v počtu MJ, pruzích, celoplošně (podle Projektu) nebo podle vyznačení v Porostu.

B. Podrobné podmínky provádění výkonů Pěstebních činností

I. Vyklizování ploch po těžbě

- 1) Úklidem Klestu je rozuměn úklid Těžebních zbytků. Úklid Těžebních zbytků musí být proveden buď jejich uložením do hromad či pruhů, štěpkováním, drcením, spálením nebo odvozem (výroba na Lokalitě OM) tak, aby plocha byla připravena k zalesnění. Způsob úklidu Klestu určuje Projekt, popř. Zadávací list.
- 2) Těžební zbytky a zbytky dříví musí být neprodleně nejpozději do konce pracovní směny odstraněny z lesních cest 1. a 2. třídy a lesních svážnic (ČSN 736108 z června 2016), resp. z lesních cest 1. až 3. třídy (ČSN 736108 z února 1996), značených turistických a ostatních tras, stezek a pěšin, chodníků, příkopů a vodních toků.

11 011, 11 021, 11 031 – Úklid a pálení klestu – snášení Těžebních zbytků do hromad a zároveň jeho pálení při provedení protipožárních opatření (viz Příloha č. Z5 – Zásady požární ochrany).

11 111, 11 171, 11 121, 11 131 – Úklid klestu bez pálení ručně i mechanizovaně - snesení a uložení Těžebních zbytků do pruhů nebo hromad, šířka pruhů či hromady bude maximálně 2 metry. Vzdálenost pruhů (hromad) bude minimálně 10m. Pruhy budou orientovány souběžně se stávajícími, příp. uvažovanými vyklizovacími linkami v porostní skupině (dle pokynů revírníka). V případě uložení do hromad či pruhů nesmí Klest znemožnit přístup ke stojícím stromům, tzn. stojící stromy nesmí být uloženým Klestem obrovány.

11 211, 11 221, 11 231 – Pálení sneseného klestu – pálení Těžebních zbytků při dodržení všech protipožárních opatření (viz Příloha č. Z5 – Zásady požární ochrany).

11 311, 11 331 – Štěpkování klestu - s rozmetáním štěrky – štěpkování Těžebních zbytků štěpkovačem na frakci 5-15 cm a následné rozmetání štěrky tak, aby se nevytvořila na ploše místa s vrstvou štěrky větší než 10 cm.

11 321, 11 341 – Štěpkování klestu - bez rozmetání štěrky – štěpkování Těžebních zbytků štěpkovačem na frakci 5-15 cm.

11 411 – Drcení klestu – drcení Těžebních zbytků musí být vždy provedeno po celé určené ploše Porostu, ponechání nepodrcených ploch je nepřípustné. V případě terénních překážek (kameny, prohlubně) budou Těžební zbytky Smluvním partnerem vyneseny na vhodné místo a tam rozdrčeny. Drcení musí být vždy provedeno až k povrchu půdy. Ponechání nepodrcených zbytků, které omezují následné pěstební práce včetně ručního zalesňování, je nepřípustné.

11 581 – Vyklizování ploch po těžbě jinak – viz Příloha č. Z2 – Ostatní informace.

11 611 – Dočišťování ploch po těžbě – výřez a krácení škodících dřevin, podrostu a poškozených cílových dřevin na těžební ploše a úklid takto vzniklého nehroubí. Jednotlivé sekce budou rozřezány na velikost do 2m délky.

II. Příprava půdy pro obnovu lesa

Příprava půdy pro přirozenou obnovu musí být provedena tak, aby bylo umožněno vyklíčení

semen mateřského porostu na projektované ploše. Mateřský porost nesmí být poškozen.

Příprava půdy pro umělou obnovu lesa musí umožnit vysazení sazenic ve stanoveném sponu

na projektované ploše.

12 011, 12 111 - Příprava půdy - ruč + mech. v ploškách - narušení půdního krytu na minerální zeminu. Případný drn musí být překlopen mimo plošku a zabezpečen tak, aby nemohlo dojít k opětovnému zaklopení.

12 021, 12 121 - Příprava půdy - ruč + mech. v pruzích - narušení půdního krytu na minerální zeminu. Případný drn musí být překlopen mimo brázdu a zabezpečen tak, aby nemohlo dojít k opětovnému zaklopení.

12 051, 12 052, 12 151 - Příprava půdy - ruč + mech. celoplošně - rozhrnutí a rozprostření hmoty nehroubí po celé ploše, její rozdrčení, převrácení a smíšení horního půdního horizontu do hloubky min. 20 cm, odstranění a zpracování zbytků porostů škodících dřevin. Stávající linky (LDS) dotčené přípravou půdy musí být po ukončení prací uvedeny do původního stavu. Nesmí dojít k zasažení stávajících náletů nebo nárostů cílových dřevin.

12 061, 12161 - Příprava půdy - chemicky v pruzích - příprava postřikové látky dle typu buřeně a návodu výrobce, rovnoměrná aplikace postřiku v pruhu. Postřikem nesmí být zasaženy nálety nebo nárosty cílových dřevin (kultury, porosty).

12 071, 12 171 - Příprava půdy - chemicky celoplošně - příprava postřikové látky dle typu buřeně a návodu výrobce, rovnoměrná aplikace postřiku po ploše, musí být dodržena stanovená hektarová dávka. Postřikem nesmí být zasaženy nálety nebo nárosty cílových dřevin (kultury, porosty).

12511 – Příprava půdy pro zales. melioracemi - viz Příloha č. Z2 – Ostatní informace.

III. Obnova lesa (zalesňování)

- 1) Cena dodávaného sadebního materiálu a semen není součástí ceny prací, je uvedena zvlášť v ceníku sadebního materiálu. Kromě sazenic dodaných Smluvním partnerem je možné k zalesňování použít vlastní sadební materiál Lesů ČR, pokud je to obsaženo v předaných Projektech. V tomto případě se na výzvu Smluvního partnera pověřený zaměstnanec Lesů ČR zúčastní přejímky sadebního materiálu ve školce.
- 2) Sadební materiál a osivo musí být v době výsadby nebo sjeje v dobrém zdravotním stavu a musí odpovídat požadavkům na kvalitu reprodukčního materiálu podle vyhlášky č. 29/2004 Sb., kterou se provádí zákon č. 149/2003 Sb., o obchodu s reprodukčním materiálem lesních dřevin, ve znění pozdějších předpisů, a ČSN 48 2115 Sadební materiál lesních dřevin. Nebude-li dohodnuto jinak, musí být sazenice označeny jménem výrobce a původem, tak aby nemohlo dojít k jejich záměně, tj. jeden štítek na každých 200 ks i započatých zalesňovaných sazenic na ploše, min. však 1 ks na zalesňované ploše.
- 3) Zásady přenosu reprodukčního materiálu lesních dřevin jsou obsaženy v Příloze č. P2 – Zásady přenosu reprodukčního materiálu lesních dřevin.
- 4) Činnosti související s obnovou lesa musí být provedeny v souladu s ČSN 482116 Umělá obnova lesa a zalesňování, tj. mimo jiné i odpovídající technologií sadby, která nedeformuje kořenový systém sazenice a zajišťuje zdárný růst sazenice s ohledem na buřen; např. jamka 35 x 35 cm v případě úporné buřeně (např. třtina). Kořenový systém může být v souladu s touto ČSN před výsadbou zkrácen za předpokladu zachování dostatečného množství kořenového vlášení, max. však o 1/3 jeho objemu.
- 5) Se sadebním materiálem bude manipulováno a před výsadbou bude uložen tak, aby nedocházelo k vysychání kořenového systému, zapaření sadebního materiálu nebo jeho přehřátí na přímém slunci, či k jinému poškození ovlivňujícímu ujímavost a růst sazenic.
- 6) V případě nedostatku sadebního materiálu na trhu je Smluvní partner oprávněn po předchozí písemné dohodě s Lesy ČR použít k zalesnění sadební materiál, který neodpovídá parametrům výšky nadzemní části a maximálního věku podle ČSN 48 2115.
- 7) Lesy ČR jsou oprávněny kontrolovat kvalitu a nakládání se sadebním materiálem při expedici ve školce, v průběhu dopravy, před výsadbou (manipulace, založení a uložení) i během výsadby.
- 8) Kořenový krček prostokořenného sadebního materiálu bude po zasazení v závislosti na době výsadby a stanovišti 2 (jaro) – 4 (léto a podzim) cm pod úroveň povrchu zeminy. Bal krytokořenného materiálu musí být překryt 2 cm zeminy.
- 9) Je-li dohodnuto ošetření sadebního materiálu jehličnatých dřevin proti klikorohu borovému před výsadbou, musí být provedeno prokazatelně a to ne dříve než týden před výsadbou. Název použitého přípravku a datum ošetření bude uvedeno buď v průvodních

listech k sadebnímu materiálu v kolonce doplňující údaje Smluvního partnera (při ošetření ve školce) nebo v záznamu o použití přípravků na ochranu rostlin (při ošetření na místě výsadby).

- 10) Jehličnaté sazenice a semenáčky vysazované v období od 1. 4. do 31. 10. musí být ošetřeny proti klikorohu máčením před výsadbou, není-li v Příloze č. Z2 – Ostatní informace či v Projektu stanoveno jinak. Smluvní partner je oprávněn provést alternativní ošetření pouze za podmínky písemného předchozího souhlasu Lesů ČR, a to nejpozději do 3 dnů po výsadbě; úhrada ošetření - CK 25011.
- 11) Smluvní partner je povinen před zahájením výsadby proškolit veškeré osoby, které budou tuto činnost realizovat, o správném způsobu manipulace se sadebním materiálem a o způsobu výsadby.

14 011, 14 021, 14 031, 14 051, 14 081, 14 111, 14 121, 14 131, 14 151, 14 181 – Sjíje a podsíje - viz Příloha č. Z2 – Ostatní informace.

16 011, 16211 - Sadba a podsadba - ruční + mech. – jamková – vyhledání místa pro jamku ve sponu stanoveném v Zadávacím listu, strhnutí drnu nebo silné vrstvy humusu o rozměrech jamky na minerální zeminu, prokopání jamky po celé ploše, odstranění kamenů a překážejících kořenů. Při výsadbě prostokořenných sazenic úprava dna jamky dle tvaru kořenů (u smrku vytvoření kopečku uprostřed jamky), vložení sazenice, rozprostření kořenů do přirozené architektiky s přidáním trochu organické hmoty z okolí jamky, jejich překrytí zeminou, střední umáčknutí zeminy za účelem vytlačení vzduchu a jemné nakypření horní vrstvy zeminy (překrytí hlínou) za účelem přerušování kapilární vztlávanosti. Velikost jamek při zalesňování musí odpovídat velikosti kořenového systému zalesňovaných sazenic a výsadba nesmí způsobit jeho deformaci. Není-li v Zadávacím listu nebo v Příloze č. Z2 – Ostatní informace uvedeno jinak, míní se jamka o rozměrech 25 x 25 cm prokopaná do hloubky odpovídající přirozené architektice a velikosti kořenového systému, min. však 15 cm, případně s využitím půdních vrtáků odpovídající velikosti.

16 411, 16 611 – Opakovaná sadba a podsadba - ruční + mech. – jamková – viz 16 011, 16 211 v případě doplňování uhynulých sazenic, součástí je vyhledání uhynulé sazenice a její náhrada za novou.

16 021, 16221 – Sadba a podsadba - ruční + mech. - štěrbinová – zalesnění rýhovacím zalesňovacím strojem ve stanoveném sponu, nebo vhodným ručním sazečem, vyhledání místa pro zasazení sazenice ve sponu stanoveném v Zadávacím listě. Při ruční sadbě plochým sazečem vytvoření štěrbin dostatečné hloubky tahem jedním směrem, svislé, vložení sazenice a její mírné povytažení (kořenový krček na úroveň povrchu zeminy) s cílem zabránit nežádoucí deformaci kořenového systému. Zahloubení sazeče paralelně s první štěrbinou ve vzdálenosti 5 – 10 cm, kývavým pohybem sazeče přitlačit zeminu nejprve ve spodní části štěrbin a následně v horní, z první štěrbin musí být vytlačen veškerý vzduch. Opakované zahloubení sazeče cca 10 cm od předchozí štěrbin a tím zamezení vysychání zeminy. Provádí 2 pracovníci (jeden vytváří rýhu, druhý vkládá sadební materiál). Při ruční sadbě krytokořenné sadby trnem musí vytvořený otvor odpovídat velikosti kořenového balu, sazenice musí být do jamky umístěna, přehrnuta zeminou, která je mírně následně středně umáčkuta.

16 421, 16621 – Opakovaná sadba a podsadba - ruční + mech. – štěrbinová – viz 16 021, 16 221 v případě doplňování uhynulých sazenic, součástí je vyhledání uhynulé sazenice a její náhrada za novou.

16 031, 16231 - Sadba a podsadba - ruční + mech. - kopečková – viz Příloha č. Z2 – Ostatní informace.

16 431, 16 631 – Opakovaná sadba a podsadba - ruční + mech. – kopečková – viz 16 031, 16 231 v případě doplňování uhynulých sazenic, součástí je vyhledání uhynulé sazenice a její náhrada za novou.

16 041, 16 241 - Sadba a podsadba - ruční + mech. - sázcími rourami nebo dutými rýči - velikost sázcí roury (dutého rýče) musí odpovídat kořenovému balu sázené sazenice, resp. semenáčku.

16 241, 16 641 – Opakovaná sadba a podsadba - ruční + mech. - sázcími rourami nebo dutými rýči – viz 16 041, 16 241 v případě doplňování uhynulých sazenic, součástí je vyhledání uhynulé sazenice a její náhrada za novou.

16 081, 16281 - Sadba a podsadba - ruční + mech. – jiná – viz Příloha č. Z2 – Ostatní informace.

16 481, 16 681 – Opakovaná sadba a podsadba - ruční + mech. – jiná – viz 16 081, 16 281 v případě doplňování uhynulých sazenic, součástí je vyhledání uhynulé sazenice a její náhrada za novou.

16 01 - Doplnění MZD – viz Příloha č. Z2 – Ostatní informace.

IV. Ošetřování mladých lesních porostů

21 011 – Ošetřování MLP kypřením půdy – ručně + mech. – viz Příloha č. Z2 – Ostatní informace.

21 11 – Ošetřování MLP jinak – viz Příloha č. Z2 – Ostatní informace.

V. Oplocování mladých lesních porostů

1) Stavba oplocenek

- a) Není-li Projektem či Přílohou č. Z2 – Ostatní informace stanoveno jinak, musí být oplocenka stabilní a musí splňovat parametry příslušného modelového typu oplocenky Lesů ČR, dle Přílohy č. P5 - Katalogu pro oplocenky používané při mechanické ochraně mladých lesních porostů.
- b) Při oplocování z použitých dílů je součástí dodávky jejich oprava a doprava do místa stavby.
- c) Na oplocení nesmí být závady umožňující proniknutí zvěře do oplocenky.
- d) Při dokončování oplocenky je součástí dodávky zajištění vyhnání zvěře popřípadě zvířat, která mohou způsobit škodu na ochraňované kultuře, z oplocenky.

22 011, 22 021, 22 031, 22 041, 22 051, 22 061, 22 111, 22 121, 22 131, 22 141, 22 151, 22 161 - oplocenky z nových materiálů - viz Příloha č. P5 - Katalog pro oplocenky

používané při mechanické ochraně mladých lesních porostů, příp. viz Příloha č. Z2 – Ostatní informace.

22 411, 22 421 - Oplocov. z použ.mater.-drátěné- pro stavbu bude použito pletivo z rozebraných oplocenek. Ostatní viz oplocenky z nových materiálů.

22 511, 22 521 - Oplocov. z použ.mater.-dřevěné- pro stavbu budou použity pole z rozebraných oplocenek. Ostatní viz oplocenky z nových materiálů.

22 611 - Zřizování oplocenek v oborách – viz Příloha č. Z2 – Ostatní informace.

22 711 – Doplnění spodního ráhna u stávajícího oplocení - parametry ráhna viz Příloha č. P5 - Katalog pro oplocenky používané při mechanické ochraně mladých lesních porostů. Ostatní viz Příloha č. Z2 – Ostatní informace.

22 721 – Doplnění vodícího drátu u stávajícího oplocení – parametry drátu viz Příloha č. P5 - Katalog pro oplocenky používané při mechanické ochraně mladých lesních porostů. Ostatní viz Příloha č. Z2 – Ostatní informace.

2) Rozebírání a likvidace oplocenek

Jestliže jsou při likvidaci oplocení dřevěné prvky páleny, bude při této činnosti postupováno v souladu s Přílohou č. Z5 – Zásady požární ochrany. Kovové součásti budou po vyhasnutí ohniště Smluvním partnerem uklizeny.

22 211, 22 221 - Rozebírání a likvidace oplocenky drátěné - sejmutí a svinutí drátěného pletiva, odvoz použitelného pletiva na revírníkem určené místo, rozebrání dřevěných dílů (sloupky, ráhna, přeazy), jejich uložení na hromady po min. 20 m mimo LDS a stávající kultury a nárosty. Sloupky je možné v úrovni povrchu terénu odříznout. Hřebíky v dřevěných dílech musí být odstraněny nebo zahnuty tak, aby nemohlo dojít k poranění osob, zvěře nebo k proražení pneumatik. Ekologická likvidace nepoužitelného pletiva je součástí technologie.

22 311, 22 321 - Rozebírání a likvidace oplocenky dřevěné - rozebrání a uložení dřevěných částí na hromady mimo LDS a stávající kultury a nárosty min. po 20 m (opětovně použitelné pole oplocenky budou podloženy a proloženy vzpěrami). Sloupky je možné v úrovni povrchu terénu odříznout. Vyčnívající hřebíky budou z dřevěných částí odstraněny, případně zahnuty tak, aby nemohlo dojít k poranění osob, zvěře nebo k proražení pneumatik.

3) Opravy oplocenek

a) Oprava oplocenek musí být zahájena nejpozději následující pracovní den po předání objednávky. Součástí objednávky je rozsah a způsob provedení opravy. Před vlastní opravou musí být z oplocenky Smluvním partnerem vyhnána zvěř popřípadě zvířata, která mohou způsobit škodu na ochraňované kultuře.

b) Při opravě oplocenky s výměnou celých polí a kůlů u oplocenek dřevěných nebo pletiva a kůlů u oplocenek drátěných bude cena díla počítána z ceny u příslušných podvýkonů pro oplocování (rozebírání a likvidace + stavba z nových/použ. materiálů) bez další kalkulace nákladů dle hodinové sazby.

- c) Při opravě oplocenky bez potřeby výměny nosných dílů bude oprava hrazena kalkulací nákladů dle hodinové sazby a dodaného materiálu.

22 981 – Údržba a opravy oplocenek – oprava oplocenky s výměnou nosných dílů oplocenky (sloupy + vzpěry). Výměna jednoho sloupu se při kalkulaci ceny započítává délkou jednoho pole oplocenky.

4) Kontrolní a srovnávací plochy

23 011 - Kontrolní a srovnávací plochy zřizování – zřízení dvou čtvercových ploch o straně 5 m na místě určeném revírníkem. Kolem jedné z ploch zbudování oplocenky tvaru čtverce o straně 6 m s jedním žebříkem/brankou. Konstrukce a materiál oplocenky viz Příloha č. P5 - Katalog pro oplocenky používané při mechanické ochraně mladých lesních porostů – Drátěná vysoká nebo horská 200,220/3. Každá plocha vytyčena v rozích pomocí 4 dřevěných kůlů a jedním kůlem uprostřed. Minimální průměr kůlů 5 cm bez kůry, délka kůlů na oplocené ploše 0,6 – 0,7 m (min. 0,3 m musí vyčnívat nad povrch půdy), na neoplocené ploše min. 0,8 m (min. 0,5 m musí vyčnívat nad povrch půdy). Kůly zapuštěny min. 0,3 m do země, v části zapuštěné do země a 10 cm nad povrch půdy odkorněny a impregnovány vhodným přípravkem, nebo opáleny na dřevo. Neoplocená plocha stabilizována uprostřed ocelovým kolíkem průměru min. 8 mm.

23 021 - Kontrolní a srovnávací plochy - rozebírání – viz rozebírání a likvidace oplocenek.

VI. Ochrana mladých lesních porostů proti zvěři

Ochrana musí být provedena na plochách uměle zalesněných u všech jedinců cílových dřevin, u přirozených náletů a nárostů v rozsahu odpovídajícím počtu sazenic při umělém zalesnění.

Při projektování i realizaci je zohledněn dosavadní nezdár v kultuře, popřípadě ochraňování jedinci z přirozené obnovy a takto jsou také činnosti převzaty a hrazeny.

1) Mechanická ochrana terminálu

Provádí se zpravidla u jehličnatých dřevin.

23 211 - Mechanická ochrana vrcholu - Umístění na terminální výhon tak, aby v době rašení nedošlo k deformaci či zaškrcení nových prýtů. V případě použití ovčí vlny musí být pro zajištění repelentního efektu použita čerstvá stříž dle instrukce revírníka.

2) Individuální ochrana

Předmětem ochrany je celý jedinec (tubusy, oplůtky, rozsochy atd.)

23 311 – Individuální ochrana – tubusové chrániče

Instalace individuální ochrany po umělé obnově bude provedena ke dni předání zalesněné plochy.

Nosné kůly:

- o dřevěné DB, AK, tvrdé listn. - o průměru min. 5 cm bez kůry (hranol 3 x 5 cm)
- o dřevěné SM, BO, MD o průměru min. 7 cm bez kůry (hranol 5 x 5 cm)

Kůl/hranol v části zatlučené do země opálen, nebo odkorněn a penetrován vhodným prostředkem v délce 10 cm nad půdní povrch.

- o železný prut průměr min. 8 mm.

Instalace chrániče - jeden nosný kůl k jednomu chrániči. Délka kůlu nad povrchem musí umožnit řádné uchycení chrániče dle konstrukce jeho úchytů. Kůl zatlučen min. 40 cm do země. Chránič bude pevně připevněn ke kůlu vázacím drátem minimálně na dvou místech vzdálených minimálně 0,5 m od sebe, přičemž sazenice nesmí být vázacím drátem omotána a zaškrvena.

Další viz Příloha č. Z2 – Ostatní informace.

23 312 - Individuální ochrana - opakované použití chráničů - chrániče budou k dispozici na Lokalitě OM, opakované použití revírníkem určených chráničů. Ostatní viz 23 311.

23 321 – Individuální ochrana – opichy

Instalace individuální ochrany po umělé obnově bude provedena ke dni předání zalesněné plochy. Další viz Příloha č. Z2 – Ostatní informace.

23 331 – Individuální ochrana – oplůtky

Instalace individuální ochrany po umělé obnově bude provedena ke dni předání zalesněné plochy.

Nosné kůly:

- o dřevěné DB, AK, tvrdé listn. - o průměru min. 5 cm bez kůry (hranol 3 x 5 cm)
- o dřevěné SM, BO, MD o průměru min. 7 cm bez kůry (hranol 5 x 5 cm)
Kůl/hranol v části zatlučené do země opálen, nebo odkorněn a penetrován vhodným prostředkem v délce 10 cm nad půdní povrch.
- o železný prut průměr min. 8 mm.

Oplůtky – dva nosné kůly k jednomu oplůtku. Délka kůlu cca o 10 cm větší než výška pletiva, kůl zatlučen min. 40 cm do země. Pletivo bude spojeno pevně do kruhu a bude pevně připevněno ke každému kůlu vázacím drátem minimálně na dvou místech vzdálených minimálně 0,5 m od sebe.

Další viz Příloha č. Z2 – Ostatní informace.

23 332 - Individuální ochrana - opakované použití pletiva - pletivo bude k dispozici na Lokalitě OM, opakované použití revírníkem určeného pletiva. Ostatní viz 23 331.

23 341 - Individuální ochrana - rozsocha

Instalace individuální ochrany po umělé obnově bude provedena ke dni předání zalesněné plochy.

Rozsocha – část kmínku jehličnatých dřevin vytěžených při prořezávce s minimálně třemi pravidelně rozmístěnými přesleny. Minimální výška 140 cm. Na spodní části rozsochy se v případě potřeby vyrobí špice pro snadnější zatlučení do země.

23 371 – individuální ochrana – oprava – výměna poškozené části individuální ochrany za novou.

23 381 - individuální ochrana - odstranění, likvidace - sejmutí a svinutí drátěného pletiva z oplůtků, uložení nosných kůlů (plastových tubusů) na hromady mimo LDS. Hřebíky v dřevěných dílech musí být odstraněny nebo zahnuty tak, aby nemohlo dojít k poranění osob, zvířete nebo k proražení pneumatik. Ekologická likvidace pletiva (plastových tubusů) je součástí technologie.

23 611 – Oplůtky v oborách – viz Příloha č. Z2 – Ostatní informace.

23 621 – Opravy oplůtků – výměna poškozené části oplůtku za nový.

3) Chemická ochrana

Musí být ošetřen terminální výhon, pokud Projekt nestanoví jinak.

23 111 - Nátěr nebo postřik kultur repelenty - letní – ošetření musí být u jehličnanů terminální výhon a poslední přeslen, v případě listnáčů ošetření vrcholové části sazenice v délce min. 25 cm. Při aplikaci postřikovačem použití trysky odpovídající aplikované látce a výrobcem předepsanému aplikačnímu tlaku. Manipulace a příprava postřikové látky dle návodu výrobce.

23 121 - Nátěr nebo postřik kultur repelenty - zimní - délka ošetřeného výhonu je min. 1/2 jeho délky, max. do 25 cm. V případě listnaté výsadby do 50 cm výšky sazenice se ošetřuje min. 1/2 výšky sazenice. Odchytky je nutné odsouhlasit s revírníkem. Manipulace a případné nařazení dle návodu výrobce, rovnoměrné nanesení přípravku na terminální výhon. V době přejímání musí ošetřená kultura splňovat podmínku úplného zaschnutí přípravku.

23 151 - Ochrana náletů repelenty - letní - viz výkon 23 111.

23 161 - Ochrana náletů repelenty - zimní - viz výkon 23 121.

23 511 – Ochrana proti černé zvěři - viz Příloha č. Z2 - Ostatní informace.

23 711 – Nátěr nebo postřik repelenty -letní- sazenice před výsadbou – ošetření sazenic v balících, nebo přepravkách. Ostatní viz výkon 23 111.

23 721 - Nátěr nebo postřik repelenty -zimní- sazenice před výsadbou - ošetření sazenic v balících, nebo přepravkách. Ostatní viz výkon 23 121.

VII. Ochrana mladých lesních porostů proti buření

Zásahem nesmí být poškozeny nebo zničeny sazenice nebo jedinci cílových a melioračních dřevin z přirozené obnovy. Ožínání ruční i mechanizované musí být časově rozloženo tak, aby bylo přednostně realizováno na nejvíce buřenicích stanovištích.

1) *Mechanická ochrana*

a) **24 011, 24021 - Ožínání ručně + mech.** – vyhledání sazenic, ožnutí buřeně v okolí sazenic na výšku strniště nejvýše do jedné třetiny výšky sazenic. Zkosená buřeně se klade kolem sazenic nebo mezi ně. Nesmí dojít k poškození sazenic. Velikost ožnuté plochy musí

být taková, aby bylo vyloučeno zalehnutí sazenic okolní buřeni. Ožínáním musí být odstraněny kromě travin a bylin i škodící dřeviny a keře do síly 1 cm v kořenovém krčku.

24 031 - Ožínání ručně + mechanicky - celoplošně - viz 24 011. Po celé zadané ploše nesmí zůstat neožnutá buřeň.

b) **24 211 – Ošlapávání kultur** – musí být provedeno úplným sešlapáním buřeni kolem sazenic do vzdálenosti nejméně na výšku buřeni. Nesmí dojít k poškození sazenic.

c) **24 311 – Mulčování** - musí být provedeno tak, aby byla celá ploška o poloměru nejméně na výšku buřeni úplně pokryta mulčovacím materiálem.

2) *Chemická ochrana*

Bude použit přípravek ze skupiny herbicidů stanovený Projektem. Herbicidem nesmí být poškozena, popř. zničena cílová dřevina. Příprava aplikovaného roztoku a aplikační dávka je odvozena od druhů a stavu buřeni podle návodu výrobce.

24 411 - Chemická ochrana MLP proti buřeni – v ploškách – aplikace na buřeň v okolí sazenice.

24 421 - Chemická ochrana MLP proti buřeni – v pruzích – aplikace na buřeň v okolí sazenic dle informací revírníka.

24 431 - Chemická ochrana MLP proti buřeni - celoplošně - aplikace na buřeň po celé zadané ploše.

3) *Výsek škodících dřevin*

a) Nehroubí a Hroubí ponechané v souladu s Projektem v Porostu musí být zkráceno na sekce nejvýše 2 m dlouhé.

b) Arboricidy lze použít pouze v souladu s Projektem. Arboricidem nesmí být poškozena nebo zničena cílová dřevina.

24 511 - Odstranění škodících dřevin - ručně + mech. – výřez škodících dřevin, jejich stažení na zem a rozřezání na max. 2 m kusy.

24 531 - Odstranění škodících dřevin - chemicky – postřik škodících dřevin arboricidem.

24 541 - Odstranění škodících dřevin - kombinovaně - výřez škodících dřevin, jejich stažení na zem a rozřezání na max. 2 m kusy. Nátěr pařezků arboricidem.

VIII. **Ochrana MLP proti hmyzím škůdcům, hlodavcům a ost. škodl. činitelům**

25 011 – Klikoroh borový – chemické ošetření kultury – jedná se o ošetření spodní poloviny kmínků sazenic na ploše insekticidem, který musí obsahovat příměs barviva, není-li Zadávacím listem stanoveno jinak. Ošetření se provádí buď před výsadbou máčením sazenic nebo ošetřením na ploše nejpozději do 3 dnů po výsadbě.

25 021 – Klikoroh borový – výroba a kladení pastí spolu s výměnou návnad – cena obsahuje výrobu a kladení lapacích kůr s otrávenou návnadou, označení pastí kůlem a při výměně počítání brouků.

25 111 – Ochrana MLP proti ostatním hmyzím škůdcům – obranný zásah proti jinému hmyzímu škůdci viz Příloha č. Z2 – Ostatní informace.

25 211 – Ošetření proti ponravám chrousta - při zalesnění - ošetření půdním insekticidem - aplikace látky ke kořenům při výsadbě.

25 221 – Ošetření proti ponravám chrousta - dodatečně - ošetření půdním insekticidem - aplikace látky ke kořenům u kultur.

26 011 – Hlodavci - nátěry kultur repelenty – nátěr kmínku určených sazenic repelentem po celém obvodu do výše min. 30 cm.

26 021 – Hlodavci - kladení návnad nebo pastí spolu s výměnou návnad – Pastí musí odpovídat podmínkám a účelu aplikace.

26 111 – Sypavka borová – chemické ošetření kultury fungicidem. Cena uvedena za jedno ošetření kultury.

26 211 – Padlí dubové – chemické ošetření kultury fungicidem.

26 411 – Ostatní škůdci – obranný zásah proti škůdci viz Příloha č. Z2 – Ostatní informace.

IX. Prořezávky a výchova Porostů

1) Prostřihávky

31 011 – Prostřihávky – jehličnaté i listnaté – ručně + mech – viz Příloha č. Z2 – Ostatní informace.

31 031 – Prostřihávky – jehličnaté i listnaté – chemicky – viz Příloha č. Z2 – Ostatní informace.

2) Prořezávky

Prořezávka se liší od výřezu škodících dřevin tím, že na převažující ploše porostní skupiny (etáže) je realizován zásah v dřevinách základních, MZD, přimíšených a vtroušených na stanovený cílový počet.

a) Prořezávky se provádějí podle instruktáže provedené Lesy ČR pro jednotlivé druhy dřevin.

b) Prořezávkou odstraněné stromy musí být staženy na zem. Nehroubí a Hroubí ponechané v souladu s Projektem v Porostu musí být zkráceno na sekce nejvýše 2 m dlouhé.

c) Arboricidy lze použít pouze v souladu s Projektem.

d) Součástí prořezávky není rozčlenění Porostů linkami. Jejich vzájemnou vzdálenost, šíři, začátek a směr vyznačí fyzicky Lesy ČR.

31 311, 31 411, 31 511 – Prořezávky – ručně + mech – vyhledání nežádoucích jedinců, jejich pokácení a příp. zkrácení na sekce kratší než 2 m, stažení sekcí na zem. Zásahem nesmí být poškození cíloví jedinci.

31 331, 31 431, 31 531 – Prořezávky chemicky – viz Příloha č. Z2 – Ostatní informace.

3) Rozčleňování Porostů

31 611 - Rozčleňování porostů - vyřezání vyznačených rozčleňovacích linií, zkrácení vyřezaného nehroubí (příp. Hroubí) na sekce kratší než 2 m a jejich odstranění z plochy linky. Výše Pařezů odpovídá úrovněmu kácení (1/3 šířky kmene). Šířka linek a vzdálenost mezi nimi vychází z předpokládané budoucí technologie soustředování dříví a zpravidla se pohybuje mezi 3 - 4 m vzdálených 15-40 m.

4) Zpřístupnění Porostů

a) V rámci zpřístupnění Porostů se provádí výřez dříví a hrázkování.

b) Součástí zpřístupnění Porostů není rozčlenění porostních skupin linkami. Vyznačení začátku a směru linky zajistí Lesy ČR.

c) Nehroubí a Hroubí ponechané v souladu s Projektem v Porostu musí být zkráceno na sekce nejvýše 2 m dlouhé.

d) Při hrázkování musí být vyklizeno veškeré ležící dříví a uloženo v Porostu mimo vyklizovací linky v pruzích, jejichž směr a šířku určí Lesy ČR.

32 311 – Zpřístupňování porostů řezem – zásah umožňující pohyb po Porostu za účelem provedení probírky. Jedná se o odstranění materiálu stojícího a ležícího nehroubí pokácením a rozřezáním na sekce kratší 2 m.

32 321 – Zpřístupňování porostů hrázkováním ležícího dříví – uložení vyřezaného materiálu do pruhů a hromad v Porostech dle pokynů revírníka.

32 331 – Zpřístupňování porostů řezem a hrázkováním – kombinace 32 311 a 32 321.

X. **Vyvětvování Porostů**

Vyvětvování se provádí podle vyznačení a instruktáže provedené Lesy ČR.

35 011 - Vyvětvování předcházející ochraně - jedná se o vyvětvování označených stromů do určené výšky. Řez musí být hladký a veden rovnoběžně s kmenem stromu bez poškození kůry kmene.

42 111, 42 121, 42 131 – oklest a ořez – jedná se o vyvětvování stromů do určené výšky. Řez/oklest musí být proveden na úrovni povrchu kmene bez poškození kůry kmene.

XI. Ochrana lesa

1) Proti ohryzu a loupání

a) Zraňováním, nátěrem nebo mechanickou ochranou musí být bezprostředně po předchozím

vyvětvení ošetřen celý projektovaný počet stromů, resp. všechny vyznačené stromy (400 - 600 ks / ha) do výšky odpovídající druhu zvěře a obvyklé sněhové pokrývce.

b) Použití plastů výrazných barev je nepřipustné.

35 111 – Ochrana kmenů repelenty – bodováním – kmen musí být pokryt repelentem na 50 % plochy kmene a to rovnoměrně po celém obvodu až do výšky 2 m.

35 121 – Ochrana kmenů repelenty – v pruzích – kmen musí být pokryt repelentem v pruzích na 50 % plochy kmene a to rovnoměrně po celém obvodu až do výšky 2 m.

35 131 – Ochrana kmenů repelenty – celoplošně – kmen musí být pokryt repelentem po celé ploše obvodu až do výšky 2 m.

35 211 – Zraňování kůry – kůra stromů se zraní speciálním zraňovačem do výšky cca 200 cm ve třech pásmech dokola, vzdálenost mezi pásmy cca 50 cm. Zranění bude provedeno tak, aby došlo k zasmolení bazální části kmene.

35 311 – Ovazování klestem – ohnutí 2-3 přeslenů větví z výšky cca 2 m směrem k zemi a přivázání těchto větví vazacím drátem o síle 3 mm ke kmeni tak, aby nedošlo k jeho poškození a zaškrcení. těchto větví vazacím drátem o síle 3 mm ke kmeni tak, aby nedošlo k jeho poškození a zaškrcení. Použití přinesených nařezaných větví potřebné délky je možné v souladu s Přílohou č. Z2 – Ostatní informace.

35 321 – Ovazování jiným materiálem – viz Příloha č. Z2 – Ostatní informace.

35 331 – Odstranění ovazu + jeho likvidace - cena je za odstranění a ekologickou likvidaci použitého ovazu.

2) Ochrana lesa proti hmyzím škůdcům

Chemická a kombinovaná asanace je včetně dodávky insekticidního přípravku a vhodného smáčedla.

36 011 – Lapače na kůrovce – instalace – rozvoz lapačů do Porostu, upevnění lapače na stabilní konstrukci. Spodní hrana lapače musí být minimálně 1 m nad zemí.

36 031 – Otrávené lapáky – instalace – vyhledání vyznačeného stromu a aplikace schváleného přípravku rovnoměrně po celém povrchu kmene. Smluvní partner předá revírníkům soupis lapáků s Porosty a hmotami jednotlivých kusů.

36 032 - Otrávené lapáky - stojící lapák – aplikace schváleného insekticidního přípravku na stojící strom do výšky minimálně 4 m od paty kmene po celém obvodu kmene.

36 033 - Otrávené lapáky-výroba a instal. trojnožky – v ceně je výroba trojnožky, včetně dopravy materiálu na požadované místo. Min. délka 1,5 m, min. průměr na čepu je 12 cm,

spojení zajišťující pevnost a stabilitu. Aplikace schváleného přípravku rovnoměrně po celém povrchu kmene.

36 141, 36 151 – Lapáky – asanace odkorněním – ruční nebo mechanické oloupaní kůry.

36 161 – Lapáky – asanace všech dřevin chemicky – aplikace schváleného přípravku rovnoměrně po celém povrchu kmene. Po chemické asanaci bude dříví do 30 kalendářních dnů od ošetření přiblíženo a odvezeno.

36 170 - Otrávené lapáky-opak. chem. ošetření – opakovaná aplikace schváleného insekticidního přípravku na otrávený lapák.

36 211 – Instalace návnad na stojící stromy – viz Příloha č. Z2 – Ostatní informace.

36 321, 36 351, 36 421, 36 451 – Asanace kůrovcového a kůrovcem ohroženého dříví–mechanická - ruční nebo mechanické oloupaní kůry.

36 331, 36 431 – Asanace kůrovcového a kůrovcem ohroženého dříví – chemická - aplikace schváleného přípravku rovnoměrně po celém povrchu kmene – po otočení i ze spodní strany.

36 341, 36 371, 36 441, 36 471 – Asanace kůrovcového a kůrovcem ohroženého dříví – kombinovaná – ruční nebo mechanické oloupaní kůry, které bude doplněné pálením nebo chemickou asanací oloupané kůry.

36 345 - Asanace kůrovcového dříví - SM - insekticidní sítě – přiblížení kůrovcového dříví na vhodné místo a následné přikrytí skládkovaného dříví po celém povrchu skládky tak, aby nedocházelo k šíření kůrovců do okolí (první použití sítě).

36 346 - Asanace kůrovcového dříví - SM - opakované použití insekticidní sítě – přiblížení kůrovcového dříví na vhodné místo a následné přikrytí skládkovaného dříví po celém povrchu skládky tak, aby nedocházelo k šíření kůrovců do okolí (opakované použití sítě za dobu její účinnosti).

36 381, 36 481 – Asanace kůrovcového a kůrovcem ohroženého dříví – jiné dřeviny – viz Příloha č. Z2 – Ostatní informace.

36 511 – Asanace těžebního odpadu – viz Příloha č. Z2 – Ostatní informace.

36 521 – Asanace skládek – viz Příloha č. Z2 – Ostatní informace.

36 531 – Asanace mlazín (tyčk.) napadených kůrovci – ručně i mech – pálením - vykácení postižených stromů, vyklizení na předem určená místa a pálení včetně větví, provést protipožární opatření (viz Příloha č. Z5 – Zásady požární ochrany).

36 541 – Asanace mlazín (tyčk.) napadených kůrovci – ručně i mech – chemicky – vykácení postižených stromů, odvětvení, postřik schváleným přípravkem.

36 551 – Asanace mlazín (tyčk.) napadených kůrovci – ručně i mech – drcením, štěpkováním - vykácení postižených stromů, případné vyklizení stromů na předem určené místo a štěpkování veškeré hmoty.

XII. Rekonstrukce Porostů

- 43 011 - Celoplošná likvidace odumřelých dřevin** – viz Příloha č. Z2 – Ostatní informace.
- 43 021 - Rekonstrukce por. náhradních dřev. v imisních oblastech** - viz Příloha č. Z2 – Ostatní informace.
- 43 041 - Rekonstrukce porostů – výřez + hrázkování** - rozřezání vyznačené nebo zadané hmoty, zkrácení na sekce o délce nejvýše 2 m, jejich následné uložení na hromady a sešlápnutí na místě mimo cílové dřeviny. Uložení do hromad viz výkon 11 111.
- 43 051 - Rekonstrukce porostů – výřez + vyvezení hmoty** – výřez vyznačené nebo zadané hmoty, její vyvezení a uložení na hromady zpravidla na Lokalitě OM.
- 43 061 - Rekonstrukce porostů – štěpkováním** – seštěpkování vyznačené nebo zadané hmoty v Porostu.
- 43 0715 - Rekonstrukce porostů – shrnování valů** – viz Příloha č. Z2 – Ostatní informace.
- 43 081 – Rekonstrukce ostatní** – viz Příloha č. Z2 – Ostatní informace.
- 43 111 - Rekonstrukce porostů - kroužkování** - viz Příloha č. Z2 - Ostatní informace.
- 43 121 - Rekonstrukce porostů - hyposekerka** - viz Příloha č. Z2 - Ostatní informace.

XIII. Ostatní Pěstební činnosti

Zahrnují blíže nespecifikované práce, spojené s péčí o les včetně drobných úprav LDS (např. čištění svodnic vody a propustků).

Ostatní činnosti jsou kalkulovány podle hodinových sazeb za:

- 58 111 – Ruční práce** – veškeré ruční práce dle pokynu revírnicka.
- 58 121 – Práce s JMP** – veškeré práce s JMP dle pokynu revírnicka.
- 58 131 – Práce s traktorem** – veškeré práce s traktorem dle pokynu revírnicka.
- 58 141 – Práce s křovinořezem** – veškeré práce s křovinořezem dle pokynu revírnicka.
- 58 151 – Práce s koněm** – veškeré práce s koňským potahem dle pokynu revírnicka.
- 58 161 – Práce se zádovým postřikovačem** – veškeré práce se zádovým postřikovačem dle pokynu revírnicka. Není zahrnuta cena chemického přípravku.
- 58 411 – Údržba rozdělovací sítě a majetkových hranic** – výřez náletů, nárostů z rozdělovací sítě, jejich rozřezání na sekce o délce nejvýše 2 m a uložení spolu s příp. dalšími Těžebními zbytky a Klestem do hromad mimo trasu rozdělovací sítě.

58 421 – Údržba rozdělovací sítě a majetkových hranic – chemicky – ošetření vyznačených tras registrovaným insekticidem, viz Příloha Z2 - Ostatní informace.

58 711 – Zalévání sazenic - viz Příloha Z2 - Ostatní informace.

Příloha č. P4 CENÍK PĚSTEBNÍCH ČINNOSTÍ

Část A

CK	podvýkon	MJ	počet MJ	cena (Kč/MJ)
11010	Úklid a pálení klestu - jehličnatého + listnatého	m3	500,000	84
11110	Úklid klestu (bez pálení) - ručně i mech. - jehl.+list.	m3	3 500,000	70
11410	Drcení klestu	m3	2 000,000	111
12070	Příprava půdy na holině - chem. celoplošně	ha	5,000	5 457
16210	Sadba a podsadba do nepřipravené půdy - ruční + mech. - jamková	1000 ks	20,906	6 996
16220	Sadba a podsadba do nepřipravené půdy - ruční + mech. - štěrbínová	1000 ks	59,000	4 198
16280	Sadba a podsadba do nepřipravené půdy - ruční + mech. - jiná	1000 ks	35,320	5 597
16610	Opak. sadba a podsadba do nepřipravené půdy - ruční + mech. - jamková	1000 ks	1,000	7 697
16620	Opak. sadba a podsadba do nepřipravené půdy - ruční + mech. - štěrbínová	1000 ks	7,740	4 898
22010	Oplocenky z nov.mat.-drátěné-Drátěná 150/3	km	5,850	78 356
22020	Oplocenky z nov.mat.-drátěné-Polozáv.150/3	km	3,930	78 356
22310	Rozebrání a likvid. oplocenek-dřevěné-do 180 cm vč	km	0,500	5 597
23120	Nátěr nebo postřik kultur repelenty-zimní	1000 ks	160,192	770
24020	Ožínání - ručně + mech. - v pruzích	ha	0,500	7 697
24030	Ožínání - ručně + mech. - celoplošně	ha	0,500	9 794
25010	Klíkoroh borový - chemické ošetření kultury	1000 ks	34,000	783
31010	Prostřihávky - jehličnaté i listnaté - ručně + mech.	ha	6,160	15 391
31310	Prořezávky - jehlič. + list. - ručně + mech	ha	14,150	13 294
31410	Prořezávky - jehličnaté - ručně + mech.	ha	1,170	13 294
31610	Rozčleňování porostů	km	0,500	6 996
58110	Ruční práce	hod.	400,000	204
58120	Práce s JMP	hod.	25,000	279
58130	Práce s traktorem	hod.	5,000	701

Část B

CK	dřevina	typ	třída*	obal**	množství [tis.kg]***	cena [Kč/tis.kg]***
1265	SM	sazenice	6 mm	SAD	5,120	10 120
10265	JD	sazenice	6 mm	SAD	15,310	15 620
18255	DG	sazenice	5 mm	SAD	7,500	14 300
30255	MD	sazenice	5 mm	SAD	2,250	10 230
42260	DBZ	sazenice	6 mm	PRK	19,200	6 600
50255	BK	sazenice	5 mm	SAD	12,900	9 900
50265	BK	sazenice	6 mm	SAD	49,000	11 000
50595	BK	jinak.specif.		SAD	0,056	71 500
53260	KL	sazenice	6 mm	PRK	9,540	6 600
74260	TR	sazenice	6 mm	PRK	1,490	8 250
83260	OL	sazenice	6 mm	PRK	1,600	7 150

* u semenáčků a sazenic mín. tloušťka kořenového krčku (mm), u polodrostků výška nadzemní části (třída 8 do 80 cm včetně, třída 9 nad 80 cm), mín. tloušťka kořenového krčku v rozpětí dle vyhlášky 29/2004 v platném znění

** PRK-prostokohenný; RCK-rašelinooceluzový kelímek; SAD-plastový sadbovač; OST-jinak specifikovaný

*** u semenného materiálu množství v [kg]

Příloha č. P5 Katalog pro oplocenky používané při mechanické ochraně mladých lesních porostů

Pro všechny typy oplocenek:

V Příloze č. Z2 – Ostatní informace mohou být parametry oplocenek změněny nebo upřesněny. V popisu typů oplocenek jsou rozměry dřevěných částí uváděny bez kůry. Střední průměr je uváděn u nerozmítnutých tyčí a kůlů; minimální šířka u přířezů a rozmítnutých tyčí.

Obecné požadavky na dřevěné konstrukční prvky:

- dřeviny rodů SM, BO, MD, DB, AK, JL, JS;
- dříví bez hniloby; spodní část sloupků v délce o 10 cm větší než je zahloubení sloupku musí být v případě SM a BO opálena na dřevo nebo odkorněna a penetrována vhodným prostředkem;
- díra pro sloupek bude vyvrtána nebo vybrána rýčem, sloupek musí být následně pevně ukotven;
- spodní strana vzpěr bude ukotvena v zemi tak, aby nemohlo dojít k jejímu posunu;
- na krátkých stranách (5 nebo 6 polí) oplocenek se sloupky bude zavětřován sloupek nejbližší středu strany.

Hřebíky použité na konstrukce jsou o 100% delší než průměr přitloukaného materiálu, hřebíky budou dotlučeny, vyčnívající konce hřebíků zahnuty k dřevěné části oplocenky.

Součástí stavby oplocenky do 100 m délky plotu je zbudování jednoho oboustranného žebříku (tvar písmene A) nebo branky. U oplocenek s délkou plotu větší než 100 m je součástí stavby zbudování dvou oboustranných žebříků nebo dvou branek v protilehlých rozích oplocenky. Stojné díly žebříků odpovídají parametrům sloupků, příčky dle parametrů vzpěr oplocenky. Žebřík je spojen hřebíkem se sloupkem oplocenky.

Definování konstrukčních prvků oplocenek

Skupina	Účel	Příklady
Nosné prvky	Nesou funkční prvky	kůly, nosná ráhna, nosné sloupky, nosné vzpěry
Funkční prvky	Plní vlastní účel oplocenky	pletivo, ráhna, plotovky
Zpevňující prvky	Zpevňují funkční prvky	příčná ráhna, středové sloupky, drát
Stabilizační prvky	Zajišťují stabilitu konstrukce oplocenky	vzpěry

Oplocenky drátěné: Lesnické pletivo (není-li u konkrétního typu nebo v Příloze č. Z2 – Ostatní informace uvedeno jinak, min. 1x pozink - 60 g/m², spojení drátů uzlíky, min. průměr vodících drátů 2 mm, ostatních drátů min. 1,6 mm u oplocenek výšky 150-160 cm a min. průměr vodících drátů 2,2 mm, ostatních drátů 1,8 mm u oplocenek vyšších) se napíná na vnější stranu sloupků, otočené velkými oky nahoru, směrem k zemi se oka zmenšují a houstnou. Pletivo bude přibito min. 4 hřebíky na každý sloupek u pletiva do 180 cm výšky, nad 180 cm min. 5 hřebíky. Hřebíky k napnutí pletiva min. délky 65 mm budou zahnuty v horní části nahoru, u země dolů. Nerovnosti terénu budou předem srovnány tak, aby mezi terénem a spodním okrajem pletiva nebyla žádná mezera.

Oplocenky dřevěné: K výrobě polí lze použít pouze dřevo jehličnaté nebo z měkkých listnáčů (TP, OS – při použití těchto dřevin se zvyšuje požadovaný minimální průměr o 1 cm), na nosné sloupky a nosná ráhna pouze SM nebo BO.

Drátěná 150/3



Zvěř: srnčí, **Výška (cm):** 150 (160, 180), **Délka polí (cm):** 300, **Druh:** drátěná

Technický popis:

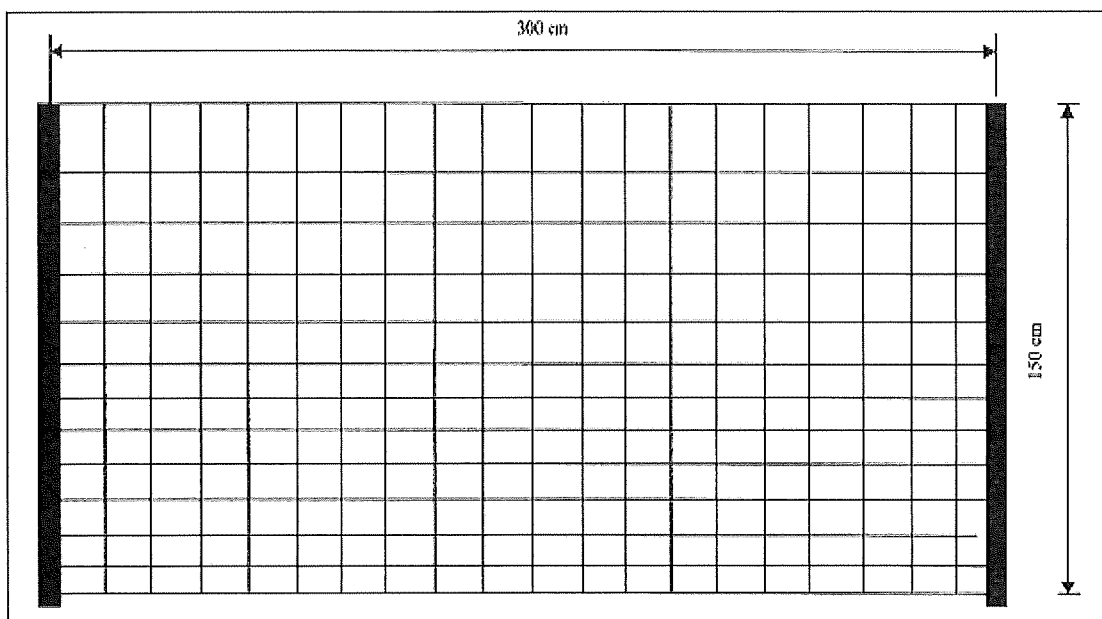
Pletivo upevněno na kůlech zapuštěných silnějším koncem do země 40 cm.

Každý třetí kůl zavětrován (z vnitřní strany) ve výšce 2/3 pod úhlem 45°.

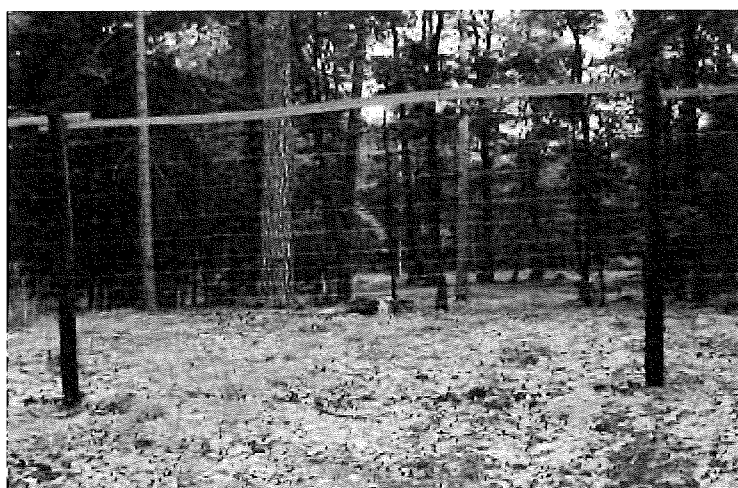
(Pozn.: v případě výšky 180 cm je přípustné použít pletivo 160 cm s umístěním horního ráhna ve výšce 180 cm; v tomto případě musí být pletivo ve středu pole přivázáno k ráhnu drátem)

Konstrukční prvky:

Skupina prvků	Prvek	Materiál	Střední průměr	Min. šířka	Min. tloušťka	Délka
			cm	cm	cm	[cm]
nosné	kůly	tyčovina	9-13	-	-	220 (190, 200)
funkční	pletivo	150, (160,180) cm	-	-	-	-
stabilizační	vzpěry	tyčovina	7-10	-	-	140



Drátěná vysoká 220/4



Zvěř: vysoká, srnčí, **Výška (cm):** 220 (200), **Délka polí (cm):** 400, **Druh:** drátěná

Technický popis:

Pletivo upevněno na kůlech zapuštěných silnějším koncem do země 60 cm. Každý třetí kůl zavětrován (z vnitřní strany) ve výšce 2/3 pod úhlem 45°. Dolní okraj pletiva je uprostřed pole přichycen k terénu kolíkem (případně kolíkem s hřebíkem).

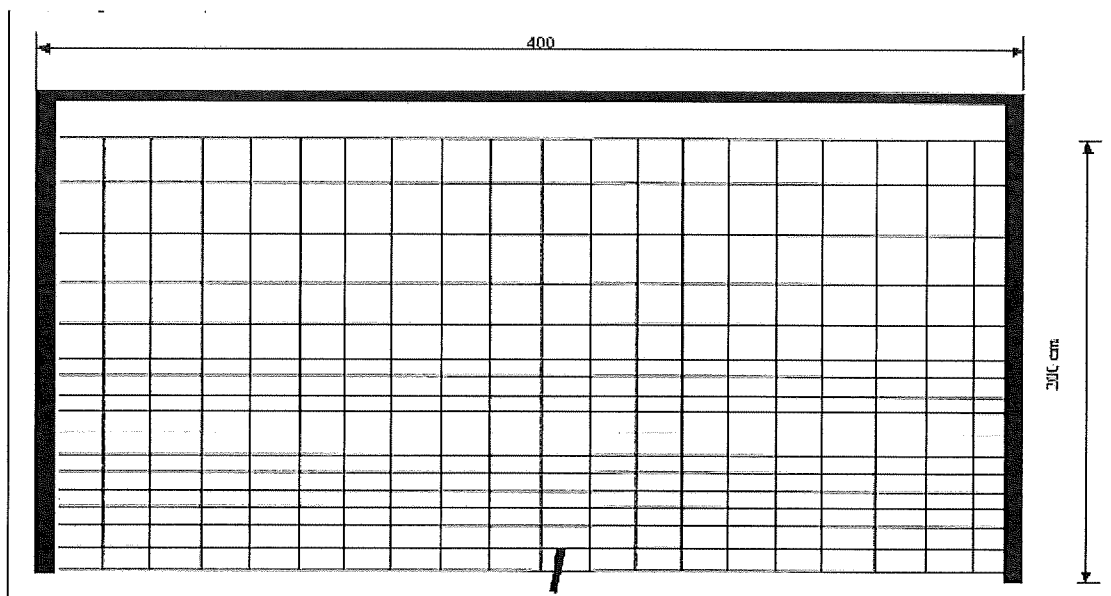
Cca 20 cm nad horním okrajem pletiva umístěno ráhno, ke kterému je pletivo ve dvou místech přivázáno drátem.

Při výšce 200 cm použity kůly délky 250 cm zapuštěny 50 cm do země, horní ráhno není použito.

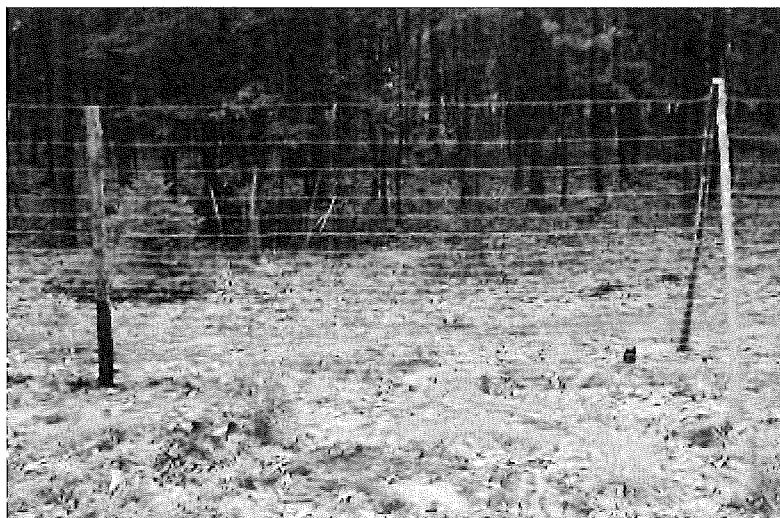
Konstrukční prvky:

Skupina prvků	Prvek	Materiál	Střední průměr	Min. šířka	Min. tloušťka	Délka
			cm	cm	cm	[cm]

nosné	kůly	tyčovina	10-14	-	-	280 (250)
funkční	pletivo	200 cm	-	-	-	-
stabilizační	vzpěry	tyčovina	7-10	-	-	210
funkční	horní ráhno	tyčovina	7-10	5	2,5	400



Polozávěsná 150/3



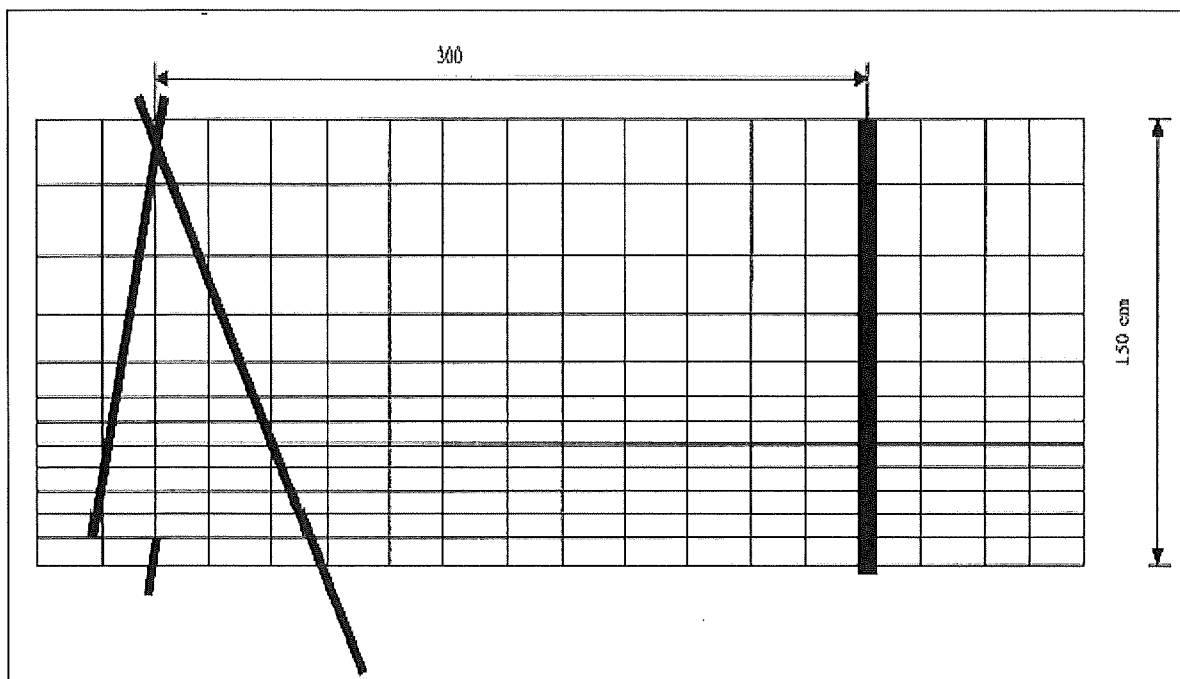
Zvěř: srnčí, **Výška (cm):** 150, **Délka polí (cm):** 300, **Druh:** drátěná

Technický popis:

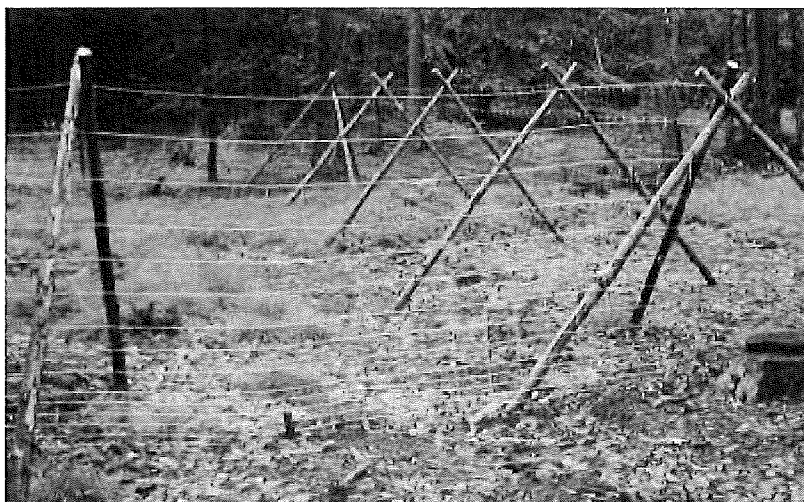
Pro upevnění pletiva použity kůly v kombinaci s nosnými vzpěrami, kůly zapuštěny silnějším koncem do země 40 cm. Spodní okraj pletiva je pod nosnými vzpěrami pevně přichycen k terénu kolíkem (případně kolíkem s hřebíkem).

Konstrukční prvky:

Skupina prvků	Prvek	Materiál	Střední průměr	Min. šířka	Min. tloušťka	Délka
			cm	cm	cm	[cm]
nosné	kůly	tyčovina	9-13	-	-	190 (200)
nosné	vzpěry	tyčovina	7-10	-	-	230
funkční	pletivo	150 (160) cm		-	-	-



Závěsná 150/3



Zvěř: srnčí, **Výška (cm):** 150, **Délka polí (cm):** 300, **Druh:** drátěná

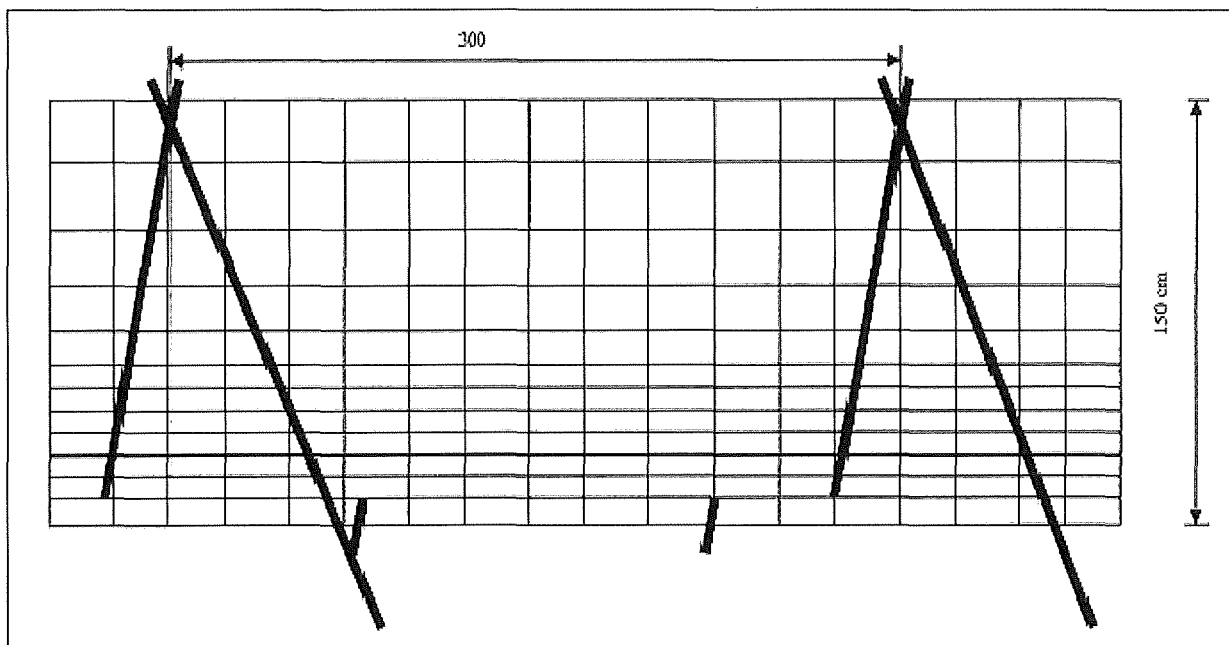
Technický popis:

Stavba bez kůlů, pletivo nesou vzpěry, v lomových bodech trojnožka; spodní okraj pletiva je v každém poli ve dvou místech pevně přichycen k terénu kolíkem (případně kolíkem s hřebíkem).

Konstrukční prvky:

Skupina prvků	Prvek	Materiál	Střední průměr	Min. šířka	Min. tloušťka	Délka
			cm	cm	cm	[cm]

nosné	vzpěry	tyčovina	7-10	-	-	230
funkční	pletivo	150(160)cm	-	-	-	-



Horská drátěná 220/3,5



Zvěř: vysoká, **Výška (cm):** 220, **Délka polí (cm):** 350, **Druh:** drátěná

Technický popis:

Pletivo je upevněno na kůlech, které jsou zapuštěny silnějším koncem do země 50 cm. Každý rohový a třetí kůl zavětrován vzpěrou z vnitřní strany ve výšce 2/3 pod úhlem 45°. Cca 20 cm nad horním okrajem pletiva je v každém poli umístěno ráhno, ke kterému je pletivo ve dvou místech přivázáno drátem o průměru 2,5 mm. Dolní okraj pletiva je uprostřed pole z vnitřní strany přichycen kolíkem (případně kolíkem s hřebíkem) pevně k terénu.

Konstrukční prvky:

Skupina prvků	Prvek	Materiál	Střední průměr	Min. šířka púlená	Délka
			cm	cm	[cm]
nosné	kúly	Tyčovina	12-15	-	280
funkční	pletivo	200 cm výška	Viz popis dole	-	-
stabilizační	vzpěry	Tyčovina	9-12	-	210
funkční	horní ráhno	Tyčovina púlená	10	8	350

Pletivo: výška pletiva 200 cm, počet vodorovných drátů 25 ks, rozteč svislých drátů 15 cm, okrajové dráty mají průměr 2,5 mm, vnitřní dráty mají průměr 2 mm, povrchová úprava je 3xZn, tj. minimálně 210 g/m², výška ok od země je 16 x 5 cm, 3 x 10 cm, 2 x 15 cm, 3 x 20 cm

Drátěná s horskou vzpěrou 200/3



Zvěř: jelení, dančí, srnčí, **Výška (cm):** 200, **Délka polí (cm):** 300, **Druh:** drátěná

Technický popis:

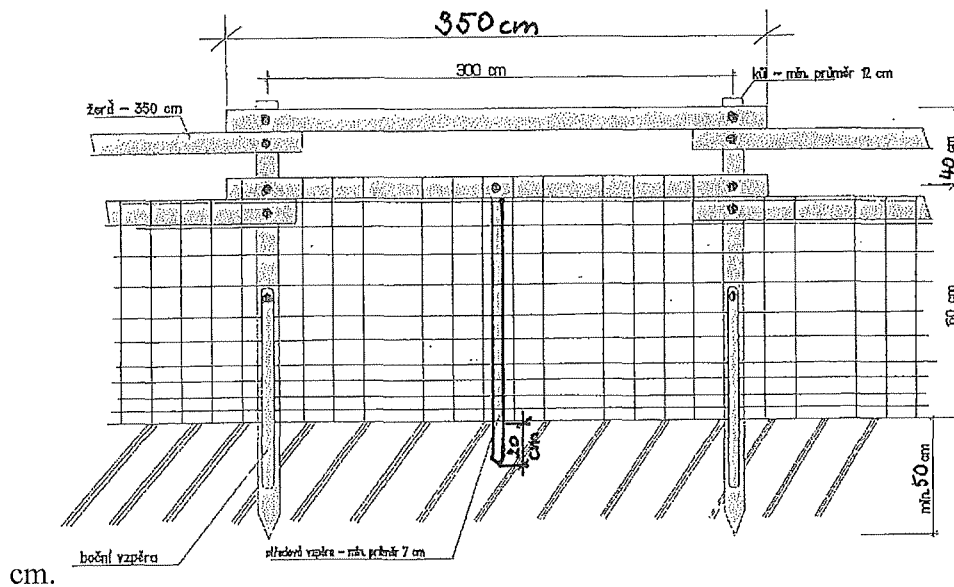
Pletivo upevněno na kúlech, které jsou zapuštěny silnějším koncem do země 50 cm. Každý nosný kúl je zavětrován (z vnitřní i vnější strany) ve výšce 2/3 pod úhlem 45°. Ve středu každého pole je umístěna vzpěra, která podpírá první ráhno, které je umístěno v horním okraji pletiva, pletivo je připevněno k ráhnu na čtyřech místech hřebíky. Vzpěra je zapuštěna min.

20 cm do země, v dolní části odkorněna a naimpregnována dehtovým nátěrem či opálena do výšky 20 cm nad terén. Druhé ráhno je připevněno ke sloupkům cca 40 cm nad pletivem.

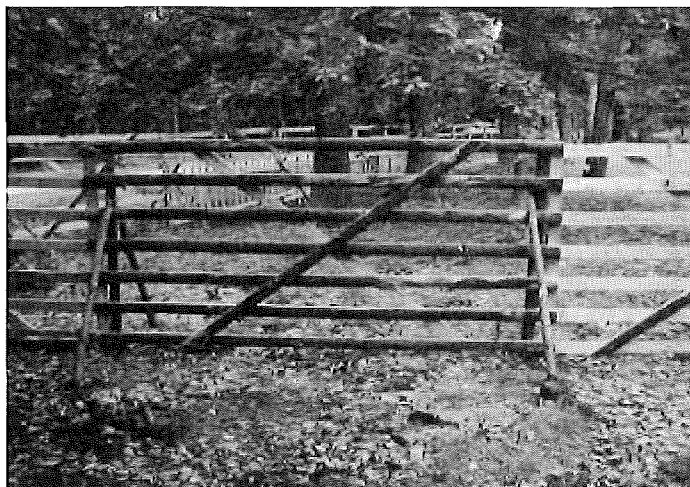
Konstrukční prvky:

Skupina prvků	Prvek	Materiál	Střední průměr	Min. šířka půlená	Délka
			cm	cm	[cm]
nosné	kůly	Tyčovina	13	-	250
funkční	pletivo	160 cm výška	Viz popis dole	-	-
stabilizační	vzpěry	Tyčovina	9-12	-	190
	střední vzpěra	Tyčovina	8	-	180
funkční	horní a spodní ráhno	Tyčovina půlená	10	8	350

Pletivo: výška pletiva 160 cm, počet vodorovných drátů 19 ks, rozteč svislých drátů 15 cm, okrajové dráty mají průměr 2,8 mm, vnitřní dráty mají průměr 2 mm, vzdálenost sousedních vodorovných drátů od země až do výšky 50 cm max. 5



Koliba 150/3



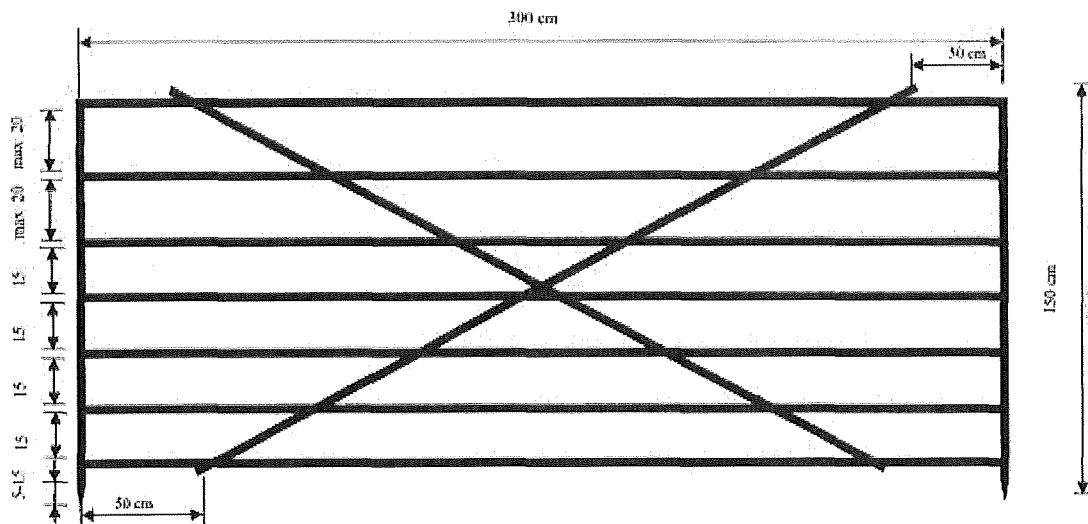
Zvěř: srnčí, **Výška (cm):** 150, **Délka polí (cm):** 300, **Druh:** dřevěná

Technický popis:

Stavba bez kůlů z dílů, stabilizace zavětrováním vzpěrami (každý spoj z obou stran) ve výšce 2/3 pod úhlem 45°.

Konstrukční prvky:

Skupina prvků	Prvek	Materiál	Střední průměr	Min. šířka	Min. tloušťka	Délka
			cm	cm	cm	[cm]
nosné	sloupky	přířezy (krajiny)	-	6	2,5	160
funkční	ráhna	přířezy (krajiny)	-	6	2	300
zpevňující	příčná ráhna	přířezy (krajiny)	-	6	2	250
stabilizační	vzpěry	tyčovina	7-9	-	-	140



Koliba vysoká 220/3



Zvěř: vysoká, srnčí, **Výška (cm):** 220, **Délka polí (cm):** 300, **Druh:** dřevěná

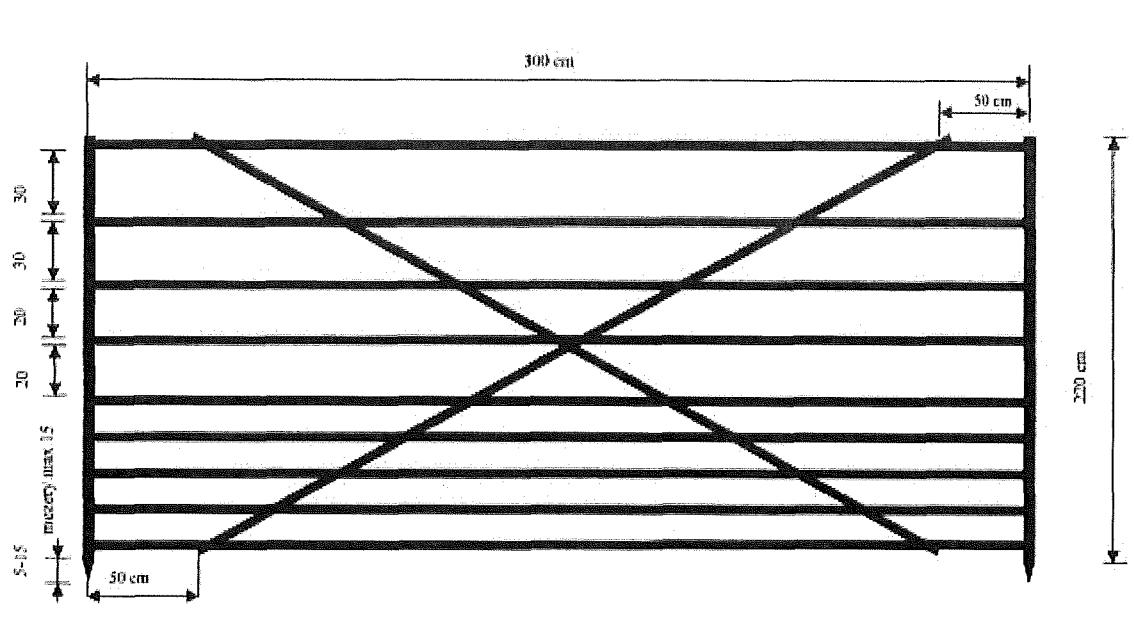
Technický popis:

Stavba bez kůlů, stabilizace zavětrováním vzpěrami (každý spoj z obou stran) ve výšce 2/3 pod úhlem 45°.

Konstrukční prvky:

Skupina prvků	Prvek	Materiál	Střední průměr	Min. šířka	Min. tloušťka	Délka
			cm	cm	cm	[cm]
nosné	sloupky	přířezy (krajiny)	-	6	2,5	230

funkční	ráhna	přířezy (krajiny)	-	6	2	300
zpevňující	příčná ráhna	přířezy (krajiny)	-	6	2	300
stabilizační	vzpěry	tyčovina	8-10	-	-	210



Pacov 150/3



Zvěř: srnčí, **Výška (cm):** 150 (180), **Délka polí (cm):** 300, **Druh:** dřevěná

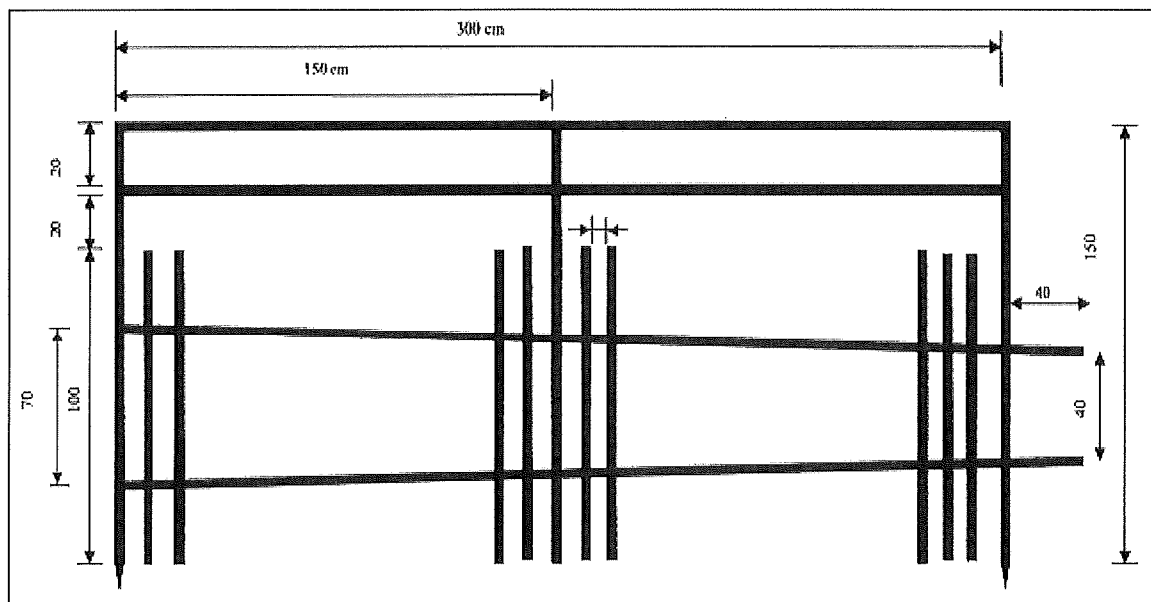
Technický popis:

Stavba bez kůlu, stabilizace zavětrováním vzpěrami (každý spoj z obou stran) ve výšce $\frac{1}{2}$ pod úhlem 45° . Mezi plotovkami maximální mezera 10 cm. Výška 180 cm: - přidat třetí ráhno (max. mezera 25 cm), sloupky délka 190 cm. Při spojování dílců oplocenky bude z opačné

strany než tyčky a nosné sloupky na nosná ráhna na kraji dílce s větší roztečí nosných ráhen svisle připevněn spojovací segment délky 100 cm.

Konstrukční prvky:

Skupina prvků	Prvek	Materiál	Střední průměr	Min. šířka	Min. tloušťka	Délka
			cm	cm	cm	[cm]
nosné	nosná ráhna	tyčovina	-	6	2	340
nosné	sloupky	přířezy (krajiny)	-	6	2,5	160
funkční	plotovky	přířezy (krajiny)	-	4	1	100
funkční	ráhna	přířezy (krajiny)	-	4	1	300
stabilizační	vzpěry	tyčovina	6-9	-	-	110



Horská široká 220/4



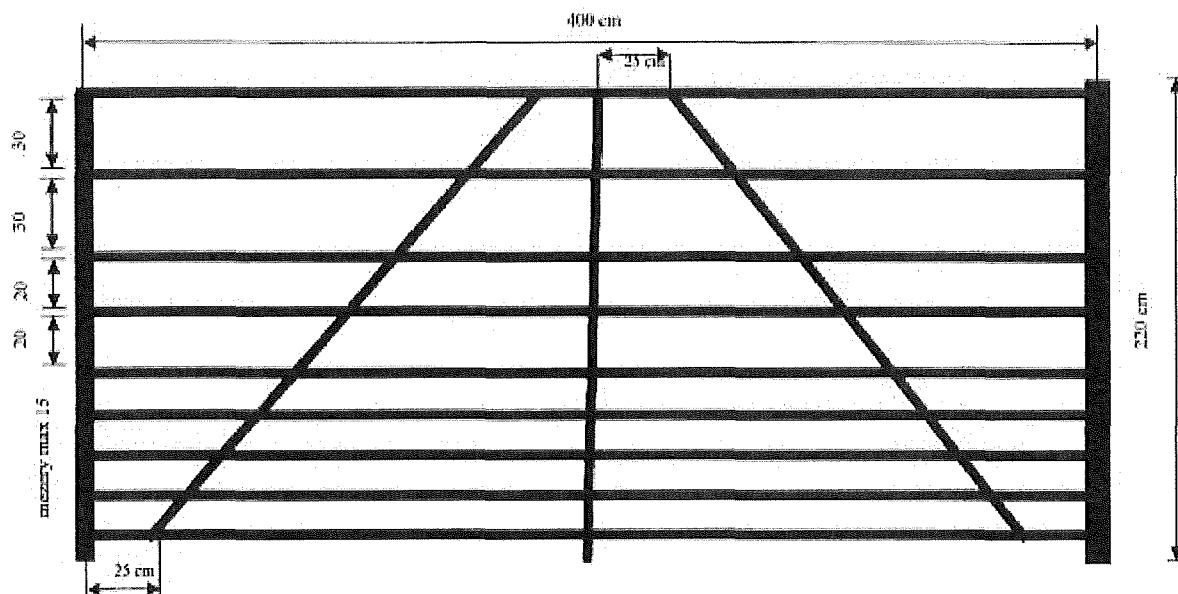
Zvěř: vysoká, srnčí, **Výška (cm):** 220, **Délka polí (cm):** 400, **Druh:** dřevěná

Technický popis:

Pole vyráběna v lese natloukáním na kůly zapuštěné do země 60 cm. Každý druhý kůl zavětrován střídavě z vnitřní a vnější strany ve výšce 2/3 pod úhlem 45°.

Konstrukční prvky:

Skupina prvků	Prvek	Materiál	Střední průměr	Mín. šířka	Mín. tloušťka	Délka
			cm	cm	cm	[cm]
nosné	kůly	tyčoviny	9-13	-	-	280
funkční	ráhna	Přířezy (krajiny)	-	7	2	400
zpevňující	příčná ráhna	Přířezy (krajiny)	-	7	2	270
zpevňující	střed.sloupek	Přířezy (krajiny)	-	7	2	220
stabilizační	vzpěry	tyčovina	8-10	-	-	210



Horská úzká 220/3



Zvěř: vysoká, srnčí, **Výška (cm):** 220, **Délka polí (cm):** 300, **Druh:** dřevěná

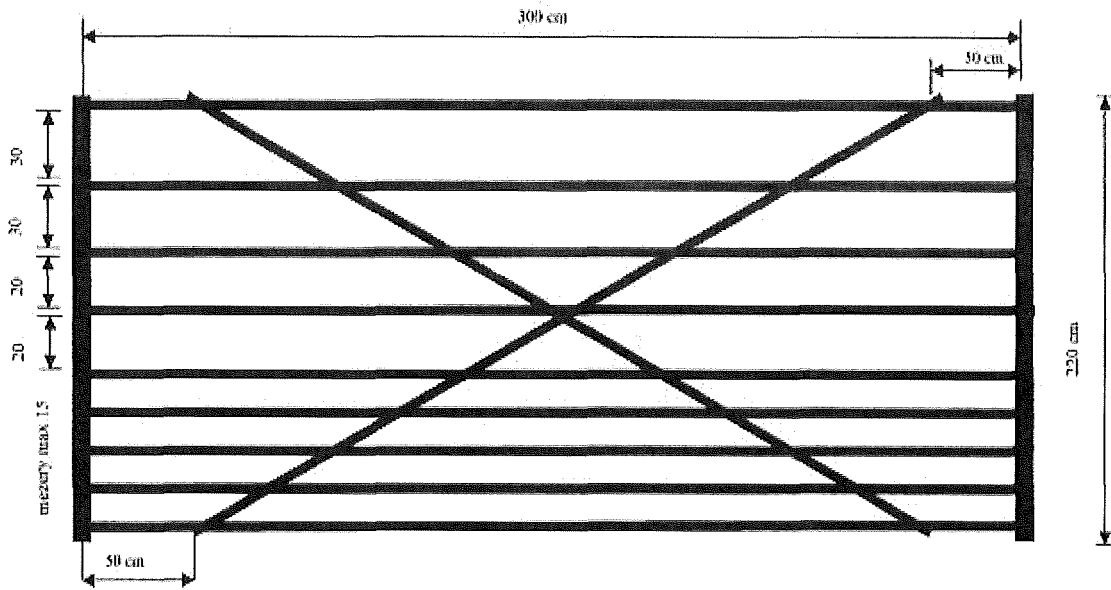
Technický popis:

Pole vyráběna v lese natloukáním na kůly zapaštěné silnějším koncem do země 60 cm. Každý druhý kůl zavětrován střídavě z vnitřní a vnější strany ve výšce 2/3 pod úhlem 45°.

Konstrukční prvky:

Skupina prvků	Prvek	Materiál	Střední průměr	Min. šířka	Min. tloušťka	Délka
			cm	cm	cm	[cm]
nosné	kůly	tyčoviny	9-13	-	-	280
funkční	ráhna	přířezy	-	6	2	300

		(krajiny)				
zpevňující	příčná ráhna	přířezy (krajiny)	-	6	2	300
stabilizační	vzpěry	tyčovina	8-10	-	-	210



Příloha č. Z2 OSTATNÍ INFORMACE

Ostatní informace

kód zakázky:	154500
název zakázky:	Měřín DNS
číslo OJ:	154
název OJ:	LS Nové Město na Moravě
číslo KŘ:	18
název KŘ:	Jihlava
výměra [ha]:	3 098
Celková cena (Kč):	3 800 760

Revíry: Sklené, Bohdalov, Balinské údolí.
Stručný rozsah a omezení ZCHÚ, CHKO, PHO, případně omezení jinými vlastníky a uživateli:
Na SÚJ se nachází PP Sebeň 135 ha, PP Mrázkova louka 1 ha, PP Belfrýdský potok 4 ha, PR Baba v Bukách 38 ha, EVL Baba 104 ha. CHKO Žďárské vrchy je na ploše 12 ha.
Ochranné pásmo vodního zdroje I. stupně 1 ha, II. stupně 33 ha.
V uvedených chráněných územích jsou k respektování plány péče dostupné na internetu AOPK, zpravidla umožňují pouze přírodě šetrné technologie.
Minimální plošný rozsah výchovných zásahů do 40 let je 71 ha ročně.
Podíl výchov z přirozené obnovy je 30%.
Z důvodu omezení daných certifikací lesů PEFC je vyloučeno použití přípravků pro ochranu rostlin s účinnými látkami zařazenými do kategorie Ia, Ib dle klasifikace WHO, pokud existuje nákladově srovnatelný alternativní přípravek s jinou účinnou látkou. Jakékoli použití vyloučeného přípravku, jakož i jeho náhrada v případě, že je jeho použití definováno v ostatních informacích, je podmíněno písemným souhlasem Lesů ČR.
Sadební materiál LČR: není
Zastoupení PLO a LVS:
PLO: PLO 16 - 96%, PLO 33 - 4%
LVS: LVS 3 - 1 %, LVS 4 - 4%, LVS 5 - 70%, LVS 6 - 25%
V PLO 33 je zastoupení LVS: LVS 3. - 19%, LVS 4. - 81 %
Bližší definice cenkových kódů PC:
11010 Možný podíl mechanizovaného shrnování klestu 0 %, jehličnatý klest 90 %
11110 Možný podíl mechanizovaného shrnování klestu 0 %, jehličnatý klest 90 %
11410 jehličnatý klest 90 %
12070 Přípravky s účinnou látkou glyfosát (glyphosate)
16210 Podíl jamek 35x35 cm 5 %, jamky prokopané po celé ploše do hloubky 20 cm
16220 Možný podíl sadby rýhovacím strojem 0 %
16280 Sadba koutová
22010 Standard LČR, výška pletiva 160 cm, vstup pouze branka. Do výšky 80 cm maximální vzdálenost drátů 5 cm.
22020 Standard LČR, výška pletiva 160 cm, vstup pouze branka. Do výšky 80 cm maximální vzdálenost drátů 5 cm.
22310 včetně likvidace (odvoz nebo pálení) v souladu s předpisy.
23120 Obměna z důvodu navykání zvěře.
24020 Podíl pruhů umístěných mezi řádky sazenic 10 %, podíl ožínání pruhů umístěných na řádku sazenic 90% Vzdálenost řad 2 m cca 80%, vzdálenost řad 1 m 20%, šířka pruhu 80 cm cca 80%, šířka pruhu 1 m cca 20%.
25010 Přípravky pyrethroidy s přídavkem viditelného množství barviva.
31010 cca 90% jehličnaté v celém rozsahu normy 10-100 ks/ar, porosty do výšky 2 m.
31321 Prořezávky do 4m 50 %, 50 % nad 4m. Porosty z přirozené obnovy 40 %.
31421 Prořezávky do 4m 50 %, 50 % nad 4m. Porosty z přirozené obnovy 40 %.
31610 Linky široké 4m, vzdálenost linek 20 m

Příloha č. Z4 Zásady bezpečnosti a ochrany zdraví při práci

Tato Příloha platí pro vymezené území (dále jen VÚ)

1. Na daném VÚ se vyskytují zvláštnosti a působí rizika:

.....
.....
.....
.....
.....
.....

2. V nutném případě lze telefonicky kontaktovat:	telefonní číslo
- hasiče	150
- lékařskou záchrannou službu	155
- policii	158
- integrovaný záchranný systém	112
- revírníka (lesníka, správce toků):	

.....

3. Smluvní partner:

3.1 Při provádění prací musí zajistit u sebe a i u svých zaměstnanců a spolupracovníků dodržování obecně závazných právních předpisů k bezpečnosti a ochraně zdraví při práci, k požární ochraně a k ochraně životního prostředí.

3.2 Při provádění prací souvisejících s plněním předmětu Smlouvy odpovídá u sebe, případně u svých zaměstnanců a spolupracovníků zejména za:

- odbornou a zdravotní způsobilost pro vykonávání práce a dále za to, že v případě vzniku pracovního úrazu zaznamená do vlastní knihy úrazů údaje požadované v § 2 nařízení vlády č. 201/2010 Sb., o způsobu evidence úrazů, hlášení a zasílání záznamu o úrazu, ve znění pozdějších předpisů, a tyto údaje předá i kontaktní osobě Lesů ČR k provedení záznamu o úrazu v evidenci Lesů ČR,
- řádný technický stav používaných strojů, zařízení, nástrojů a náradí dle požadavků výrobců,
- používání odpovídajících osobních ochranných pracovních prostředků,
- organizaci prací tak, aby na pracovišti nevykonával práce osamocенý pracovník,
- dodržování bezpečné vzdálenosti při provádění prací a za to, aby do ohrožených prostorů nevstoupila žádná jiná osoba než ta, která práce provádí,
- za neohrožení provozu na silničních komunikacích, železničních tratích, za neohrožení ochranných pásem, za ochranu telefonního a elektrického vedení, produktovodů a jiného majetku, pokud jsou v dosahu prováděných prací,
- dodržování zásad určených výrobcí pro bezpečné zacházení s přípravky na ochranu rostlin, likvidaci obalů, zbytků přípravků a odpadů,
- za používání biologicky odbouratelných olejů a hydraulických kapalin šetrných pro životní prostředí a za zamezení úniků ropných produktů při práci a manipulaci s nimi,
- škody na životech a zdraví lidí, životním prostředí a na majetku České republiky nebo Lesů ČR či dalších osob, ke kterým dojde při zajišťování nebo provádění činností v důsledku nevhodných pracovních postupů nebo technologií, používání nevhodných ropných produktů, chemikálií či závadných látek a materiálů, případně nedodržováním obecně závazných právních předpisů,

- j) za škody, které způsobí on nebo jeho zaměstnanci či spolupracovníci dopravou osob nebo materiálu do místa plnění předmětu Smlouvy, v místě plnění a v jejich bezprostředním okolí nebo cestou z místa plnění,
- k) stabilizaci lesních skládek dříví.

Příloha č. Z5 ZÁSADY POŽÁRNÍ OCHRANY

Tato Příloha obsahuje zásady pro rozdělování ohňů, pálení Klestu, dále nevyužitelných Těžebních zbytků, popř. kůry v lesních porostech a na lesních pozemcích.

Smluvní partner je oprávněn používat otevřený oheň pouze v souladu se Zákonem o lesích a obecně závaznými právními předpisy k požární ochraně. Při pálení Klestu, kůry, dále nevyužitelných Těžebních zbytků (dále jen „pálení“), je povinen dodržet tyto podmínky:

- 1) V období duben až říjen se pálení zakazuje. Výjimky mohou v období nepříznivém pro vznik požáru povolit Lesy ČR z těchto důvodů:
 - a) Výrazného snížení produkční plochy uložení Klestu a Těžebních zbytků do pruhů.
 - b) Hrozby přemnožení hmyzích škůdců.
 - c) Neúměrného zvýšení pracnosti při snášení Klestu do pruhů.
- 2) V období listopad až březen lze provádět pálení při dodržení těchto požárně bezpečnostních opatření:
 - a) Smluvní partner je povinen předem oznámit Lesům ČR termín zamýšleného pálení. Lesy ČR jsou oprávněny zamýšlené pálení zakázat. Před započítím pálení Smluvní partner oznámí operačnímu středisku příslušného hasičského záchranného sboru den, dobu a místo zamýšleného pálení a jméno osoby odpovědné za pálení.
 - b) Pálení musí provádět nejméně dvoučlenná skupina s určeným vedoucím, který musí být starší osmnácti let. Příímý vedoucí skupinu seznámí s pracovními postupy, s pravidly pro pálení, základními požárními předpisy, způsobem přivolání pomoci a upozorní na zvláštnosti pracoviště z hlediska požární ochrany.
 - c) Pálení lze provádět pouze v první polovině pracovní směny.
 - d) Na pracovišti musí být k dispozici nářadí k zamezení šíření ohně (motyky, lopaty).
 - e) Místo pro ohniště nesmí být umístěno v blízkosti suchých travin, na rašeliništích, na mraveništích, na pařezech a jiných požárně nebezpečných místech.
 - f) Ohniště nesmí být založeno blíže než ve vzdálenosti 20 metrů od jehličnatých porostů první věkové třídy.
 - g) Místo určené k pálení musí být v době bez sněhové pokrývky izolováno pruhem širokým nejméně 1 metr, kde se odstraní veškerý hořlavý materiál až na úroveň minerální půdy.
 - h) Pracoviště lze opustit až po úplném uhašení ohně. Zuhelnatělé zbytky je nutno shrnout směrem ke středu ohniště do vzdálenosti nejméně 0,5 metru od okraje ohniště.
 - i) Po provedeném pálení musí být jednotlivá ohniště po dobu 5 dnů nebo do doby vydatného deště alespoň jednou denně kontrolována. Tato povinnost odpadá při pálení za sněhové pokrývky.

- j) Pálení v souvislých pruzích nebo plochách je zakázáno.
 - k) Je zakázáno pálit za silného větru.
 - l) Je zakázáno k zakládání ohně používat nebezpečný odpad, případně materiál, jehož hořením vznikají jedovaté látky (např. pneumatiky, duše, apod.).
- 3) Smluvní partner je povinen respektovat zákaz rozdělování ohně a kouření a respektovat požární předpisy týkající se manipulací s pohonnými hmotami a oleji v lese.