

**KUPNÍ SMLOUVA**  
**č. 2018/0355/OZP.DPSU, 18.10.2018**

Níže uvedeného dne, měsíce a roku uzavírají

**Prodávající:** **Městská část Praha 8**  
se sídlem: Zenklova 1/35, Praha 8 – Libeň, PSČ 180 48  
IČO: 00063797  
zastoupen: Romanem Petrušem, starostou městské části Praha 8  
bankovní spojení: Česká spořitelna, a.s.  
číslo účtu: 19-2000881329/0800

(dále jen „**prodávající**“)

**a**

**Kupující:** **AQUATEST a.s.**  
se sídlem: Geologická 988/4, Praha 5 – Hlubočepy, PSČ 152 00  
zastoupen: Danielem Kraftem, předsedou představenstva  
IČ: 44794843  
bankovní spojení: Komerční banka  
č. ú.: 69000931/0100

zapsán v obchodním rejstříku vedeném u Městského soudu v Praze, sp. zn. B 1189

(dále jen „**kupující**“)

(společně dále také jako „**smluvní strany**“)

tuto smlouvu podle § 2085 a násl. zákona č. 89/2012 Sb., občanského zákoníku, ve znění pozdějších předpisů (dále jen „**občanský zákoník**“):

### **I. Předmět smlouvy**

1. Prodávající prohlašuje, že je výlučným vlastníkem 91 ks silničních panelů, které jsou specifikovány v příloze č. 1 této smlouvy (dále jen „**předmět převodu**“).
2. Předmětem této smlouvy je závazek prodávajícího umožnit kupujícímu nabytí vlastnické právo k předmětu převodu a odevzdat kupujícímu tento předmět převodu a závazek kupujícího převzít tento předmět převodu a zaplatit za tento předmět převodu prodávajícímu dohodnutou kupní cenu.
3. Dále je předmětem této smlouvy právo kupujícího nabytí vlastnické právo od prodávajícího k předmětu převodu a právo prodávajícího na včasné a úplné zaplacení dohodnuté kupní ceny za tento předmět převodu ze strany kupujícího.
4. Prodávající na základě této smlouvy prodává předmět převodu spolu se všemi součástmi a příslušenstvím a v rozsahu, v jakém tento předmět převodu doposud sám užíval, mohl užívat či k němu byl oprávněn do výlučného vlastnictví kupujícímu za sjednanou kupní cenu uvedenou v článku II. odst. 1 této smlouvy a kupující tento předmět převodu od prodávajícího do svého vlastnictví přijímá a kupuje.

## II. Kupní cena a platební podmínky

1. Kupní cena za předmět převodu byla sjednána smluvními stranami na základě znaleckého posudku Znaleckého ústavu MBM-Hopet, s.r.o., č. 543-46/2016 ze dne 27.6.2016, který tvoří přílohu č. 1 této smlouvy, ve výši:

Cena bez DPH	74.000 Kč
DPH 21%	15.540 Kč
Cena včetně DPH	89.540 Kč

celkem tedy ve výši 89.540 Kč (slovy: osmdesátdevět tisíc pět set čtyřicet korun českých) včetně DPH (dále jen „*kupní cena*“).

2. Kupující se zavazuje zaplatit kupní cenu na bankovní účet prodávajícího vedený u České spořitelny, a.s., číslo účtu 19-2000881329/0800, VS 20180355, a to do 45 dnů od podpisu této smlouvy.
3. Neuhradí-li kupující celou kupní cenu ve lhůtě touto smlouvou stanovenou, je kupující povinen zaplatit smluvní pokutu ve výši 0,1 % z kupní ceny za každý den prodlení. Smluvní pokuta je splatná do 5 dnů ode dne doručení výzvy k jejímu zaplacení na účet prodávajícího uvedený v odst. 2 tohoto článku. Pro účely této smlouvy se smluvní pokuta považuje za zaplacenou okamžikem připsání částky za smluvní pokutu na účet prodávajícího.
4. Prodávající je oprávněn odstoupit od této smlouvy v případě, že kupující bude v prodlení s úhradou kupní ceny ve lhůtě specifikované v odst. 2 tohoto článku déle než 10 dnů, a to písemným oznámením o odstoupení od této smlouvy, které doručí kupujícímu na adresu uvedenou v záhlaví této smlouvy. Povinnost prodávajícího doručit písemné odstoupení od této smlouvy je splněna, jakmile bude kupujícímu dodána do jeho dispoziční sféry. Účinky doručení nastanou i tehdy, pokud bude písemnost nedoručitelná nebo ji kupující odmítne převzít.
5. V případě prodlení se zaplacením kupní ceny je kupující povinen uhradit kromě smluvní pokuty dle odst. 3 tohoto článku i úroky z prodlení v souladu s platnou právní úpravou.
6. Pro účely této smlouvy se kupní cena považuje za zaplacenou okamžikem připsání celé kupní ceny na účet prodávajícího.

## III. Prohlášení smluvních stran

1. Prodávající prohlašuje, že na předmětu převodu neváznou žádné dluhy ani jiné právní vady.
2. Kupující prohlašuje, že je mu stav předmětu převodu znám a že jej v tomto stavu přejímá.
3. Vlastnické právo k předmětu převodu, jeho součástí, příslušenství a nebezpečí škody na předmětu převodu přechází na kupujícího předáním a převzetím předmětu převodu.

## IV. Předání předmětu převodu

1. Prodávající je povinen protokolárně předat předmět převodu kupujícímu nejpozději do 30 dnů ode dne uhrazení kupní ceny a kupující je povinen jej na výzvu prodávajícího učiněnou ve shora uvedené lhůtě převzít.
2. Prodávající prohlašuje, že předmět převodu se nachází na adrese Libušina 281 (pod ul. Na Valmetce), 273 01 Kladno, v areálu společnosti PH KOVO – RECYCLING CHEB, s.r.o. (dále jen „*místo předání*“). Na místě předání dojde na výzvu prodávajícího učiněnou dle odst. 1 tohoto článku k předání a převzetí předmětu převodu.
3. Odmítne-li kupující podepsat předávací protokol nebo nedostaví-li se k protokolárnímu převzetí předmětu převodu na výzvu prodávajícího dle odst. 1 tohoto článku, má se za to, že byl kupující předmět převodu protokolárně předán k okamžiku jednostranného vyhotovení předávacího protokolu prodávajícím.

4. Smluvní strany se dohodly, že náklady na odvoz a přepravu předmětu převodu z místa předání nese kupující.

#### V. Závěrečná ustanovení

1. Tato smlouva nabývá platnosti dnem podpisu oběma smluvními stranami.
2. Veškeré změny a dodatky k této smlouvě je možné činit pouze na základě předchozí dohody smluvních stran, a to ve formě očíslovaných písemných dodatků.
3. Tato smlouva byla vyhotovena ve třech stejnopisech, přičemž prodávající obdrží dvě (2) a kupující jedno (1) vyhotovení.
4. Smluvní strany prohlašují, že skutečnosti uvedené v této smlouvě nepovažují za obchodní tajemství ve smyslu ustanovení § 504 občanského zákoníku a udělují svolení k jejich užití a zveřejnění bez stanovení jakýchkoliv dalších podmínek.
5. Smluvní strany souhlasí se zveřejněním této smlouvy v jejím plném znění dle zákona č. 340/2015 Sb., o zvláštních podmínkách účinnosti některých smluv, uveřejňování těchto smluv a o registru smluv (zákon o registru smluv), ve znění pozdějších předpisů.
6. Smluvní strany výslovně sjednávají, že uveřejnění tohoto smlouvy v registru smluv dle zákona č. 340/2015 Sb., o zvláštních podmínkách účinnosti některých smluv, uveřejňování těchto smluv a o registru smluv (zákon o registru smluv), ve znění pozdějších předpisů, zajistí prodávající.
7. Smluvní strany prohlašují, že si tuto smlouvu přečetly a že s jejím obsahem souhlasí. Prohlašují, že tato smlouva byla sepsána podle jejich pravé a svobodné vůle, určitě, vážně a srozumitelně, a že nebyla uzavřena v tísní ani za nápadně nevýhodných podmínek a na důkaz toho k ní připojují svoje podpisy.
8. Nedílnou součástí této smlouvy je následující příloha:


*Příloha č. 1 – Znalecký posudek č. 543-46/2016 ze dne 27.6.2016*

Za prodávajícího:

Za kupujícího:

22. 06. 2018  
V Praze dne

31. 7. 2018  
V Praze dne

  
**Městská část Praha 8**  
Roman Petrus  
starosta městské části Praha 8



  
**AQUATEST a.s.**  
Daniel Kraft  
předseda představenstva

## Znalecký posudek č. 543-46/2016

### Odhad tržní ceny souboru 91 ks silničních panelů

**Objednatel:** Městská část Praha 8  
Úřad městské části Praha 8  
Odbor životního prostředí (OŽP)  
IČ: 00063797

**Zpracovatel:** MBM-Hopet, s.r.o.  
znalecký ústav  
Poděbradská 193/28  
190 00 Praha 9

Znalecký posudek obsahuje celkem 11 stran textu včetně titulní strany bez příloh a je zadavateli předán ve dvou výtiscích.

V Praze dne: 27.6.2016

## Obsah

1	Úvod.....	3
1.1	Zadavatel ocenění.....	3
1.2	Účel a předmět ocenění.....	3
1.3	Datum ocenění .....	3
1.4	Místní šetření a posouzení stavu předmětu posouzení.....	3
1.5	Podklady pro vypracování posudku:.....	3
1.6	Obecné předpoklady a omezující podmínky.....	4
1.7	Použitá literatura .....	4
2	Nález .....	5
2.1	Popis předmětu ocenění .....	5
3	Posudek .....	6
3.1	Úroveň hodnoty.....	6
3.2	Ocenění .....	7
4	Závěr .....	10
5	Příloha .....	11
5.1	Fotopříloha .....	11

# 1 Úvod

## 1.1 Zadavatel ocenění

Městská část Praha 8  
Úřad městské části Praha 8  
Odbor životního prostředí (OŽP)  
IČ: 00063797

Znalecký posudek byl zadán objednávkou č.2016/0929/OZPSP.DSMZ/OK ze dne 20.6.2016.

## 1.2 Účel a předmět ocenění

Předmětem tohoto ocenění je odhad tržní ceny souboru 91 ks silničních panelů pro účely jejich úplatného převodu.

## 1.3 Datum ocenění

Ocenění bylo vypracováno ke dni prohlídky předmětu ocenění, tj. 21.6.2016.

## 1.4 Místní šetření a posouzení stavu předmětu posouzení.

Místní šetření a posouzení stavu předmětu ocenění bylo provedeno v místě uskladnění předmětu ocenění na adrese [REDAKCE]  
společnos [REDAKCE]  
Souřadnice místa uskladnění: [REDAKCE]

Prohlídka předmětu ocenění proběhla dne 21.6.2016 za účasti zástupce společnosti PH KOVO - RECYCLING CHEB, s.r.o.

## 1.5 Podklady pro vypracování posudku:

### 1.5.1 Podklady poskytnuté objednatelem

- Objednávka č.2016/0929/OZPSP.DSMZ/OK ze dne 20.6.2016
- Evidenční karta majetku inv.č. 211/021
- Faktura č. 2012-09877 ze dne 7.12.2012 vystavená Purum s.r.o., včetně rozpočtu
- Faktura č. 3/12 ze dne 27.8. 2012 vystavená Ateliér Příbram s.r.o.

### 1.5.2 Podklady opatřené zpracovatelem

- Cenové šetření na relevantním trhu

## 1.6 Obecné předpoklady a omezující podmínky

Toto ocenění je zpracováno v souladu s následujícími obecnými a omezujícími podmínkami:

1. Nebylo provedeno žádné šetření pravosti a správnosti podkladů poskytnutých Zadavatelem.
2. Toto ocenění je použitelné pouze pro účely, které jsou vymezeny v kapitole č. 1.2 Účel a předmět ocenění, a závěry v něm uvedené nelze zobecňovat k jakýmkoli jiným případům.
3. Informace z jiných zdrojů než od Zadavatele, na nichž je založeno celé nebo část ocenění, jsou věrohodné, ale nebyly ve všech případech ověřovány.
4. Analýzy, názory a závěry uvedené v tomto ocenění jsou platné jen za omezujících podmínek a předpokladů, které jsou uvedeny v tomto posudku a jsou našimi osobními, nezaujatými analýzami, názory a závěry.
5. Zpracovatel nepřebírá odpovědnost za změny v tržních podmínkách. Nepředpokládá, že by důvodem k přezkoumání tohoto tržního ocenění mělo být zohlednění událostí nebo podmínek, které by se vyskytly následovně po datu ocenění.
6. V rámci podnikání dotčených společností se předpokládá plný soulad se všemi aplikovanými zákony a předpisy v ČR.
7. Ocenění zohledňuje všechny skutečnosti známé Zhotoviteli nejpozději k datu ocenění, které by mohly ovlivnit dosažené závěry nebo odhadnuté hodnoty.
8. Konstatujeme, že nemáme žádné současné ani budoucí zájmy na předmětu ocenění v rámci tohoto znaleckého posudku ani na zúčastněných osobách a současně neexistuje žádný osobní zájem nebo zaujatost v souvislosti s výsledkem tohoto ocenění.

## 1.7 Použitá literatura

1. DROZEN, František. Cena – hodnota – model: Praha VŠE Oeconomica, 2003, ISBN 80-245-0501-0.
2. BORG, Uwe. Hodnocení movitého hospodářského majetku, Consultinvest Praha, 1995, ISBN 80-901486-3-8.
3. DOHÁNYOS, Michal. Oceňování movitého majetku – pohled z praxe, Odhadce a oceňování majetku 3-4/2007 ČKOM, ISSN 1213-8223
4. DOHÁNYOS, Michal. Nové přístupy oceňování movitého majetku, Přednáška na konferenci ČKOM, Seč 2008.

## 2 Nález

### 2.1 Popis předmětu ocenění

#### 2.1.1 Obecný popis

Jedná se o soubor 91 ks použitých silničních panelů.

Základní rozměry panelu:

Délka: 3000 mm

Šířka: 1000 mm

Výška: 150 mm

Plocha: 3 m<sup>2</sup>

Počet jeřábových ok: 3 (2-1)

Panely byly použity a instalovány jako in-line dráha se zábradlím. Za tímto účelem jsou panely osazeny každý 8 ks kotevních šroubů M12 v uspořádání 2+4+2 (viz fotodokumentace). Šrouby přesahují horní plochu panelu o cca 40 mm.

K datu ocenění byly panely demontované a uloženy v několika vrstvách.

#### 2.1.1 Identifikace

Předmět ocenění nenesé žádné jednoznačné identifikační znaky.

Výrobce nezjištěn.

Stáří nezjištěno, současný majitel je pořídil v roce 2012, pravděpodobně jako nové.

#### 2.1.1 Technický stav

Technický stav byl ohodnocen pětibodovou stupnicí kde:

1	nejeví známky používání, zánovní
2	malé známky opotřebení, nadprůměrně dobrý stav
3	opotřebení odpovídá předpokládanému stáří a způsobu používání
4	horší stav, opravitelné poškození
5	špatný stav, poškození znemožňující funkci

Technický stav je hodnocen stupněm 3 opotřebení, odpovídá předpokládanému stáří a způsobu používání. Nebudou tedy uplatňovány srážky ani přírážky jako korekce na aktuální technický stav.



## 3 Posudek

### 3.1 Úroveň hodnoty

Hledaná úroveň hodnoty je tržní hodnota, ta je v souladu se zadáním tohoto ocenění a výchozími předpoklady, kdy jde o úplatný převod mezi nezávislými osobami.

Tržní hodnota je výrazem trhem uznané použitelnosti aktiva. Je to odhadnutá částka, za kterou by měl být majetek směněn k datu ocenění mezi koupěchtivým kupujícím a prodejechtivým prodávajícím při transakci mezi samostatnými a nezávislými partnery po náležitém marketingu, ve které by obě strany jednaly informovaně, rozumně a bez nátlaku. Tomuto pojmu v podstatě obsahově odpovídá i pojem v současnosti již neužívaný jako byla např. „obecná cena“.

Do tržní hodnotové úrovně patří dále i obvyklá cena, která je však zjištěna statisticky v místě a čase na relevantním trhu. Tuto hodnotovou bázi lze však zjistit pouze tržním porovnáním a u podniků ji prakticky nelze zjistit. Obvyklou cenu lze zpravidla zjistit pouze u zboží s charakterem komodity nebo u zboží, které se charakterem prodeje tomuto typu blíží.

Do tržní hodnotové báze náleží i tzv. objektivizovaná hodnota podniku (užívaná zejména v německých zemích), která v rámci této hodnotové báze představuje pro podnik určité tržní minimum. Objektivizovaná hodnota představuje typizovanou a jinými subjekty přezkoumatelnou výnosovou hodnotu, která je stanovena z pohledu tuzemské osoby – vlastníka (nebo skupiny vlastníků), neomezeně podléhající daním, přičemž tato hodnota je stanovena za předpokladu, že podnik bude pokračovat v nezměněném konceptu, při využití realistických očekávání v rámci tržních možností, rizik a dalších vlivů působících na hodnotu podniku (srov. IDW S1 2008).

Definice tržní hodnoty dle Standardu 1 IVS 2005 :

„Tržní hodnota je odhadnutá částka, za kterou by měl být majetek směněn k datu ocenění mezi ochotným kupujícím a ochotným prodávajícím při transakci mezi samostatnými a nezávislými partnery po náležitém marketingu, ve kterém by obě strany jednaly informovaně, rozumně a bez nátlaku.“

Pojmy v definici tržní hodnoty dle IVS :

Definice tržní hodnoty dle International Valuation Standards používá následující pojmy:

- „...odhadnutá částka...“ - odpovídá ceně vyjádřené v penězích, která by byla zaplácena za aktivum v transakci mezi samostatnými a nezávislými partnery,
- „...by měl být majetek směněn...“ - odráží skutečnost, že hodnota majetku je odhadnutá částka, nikoli předem určená částka nebo skutečná prodejní cena,
- „...k datu ocenění...“ - požaduje, aby stanovená tržní hodnota byla časově omezena,
- „... mezi ochotným kupujícím...“ - kupující není příliš dychtivý ani nucený kupovat za každou cenu,
- „...ochotným prodávajícím...“ - prodávající není příliš dychtivý ani nucený prodávat za každou cenu,
- „...při transakci samostatných a nezávislých partnerů...“ - určuje transakci mezi osobami, které nemají mezi sebou blízké či zvláštní vztahy (např. dceřiná společnost, vlastník-nájemce),

- „...po náležitém marketingu...“ - majetek by měl být na trhu vystaven nejvhodnějším způsobem, aby za něj byla získána nejlepší cena přicházející v úvahu,
- „...ve které by obě strany jednaly informovaně, rozumně...“ - kupující i prodávající byly k datu ocenění dostatečně informovány o podstatě a vlastnostech majetku, jeho využití a stavu trhu k datu ocenění,
- „...a bez nátlaku...“ - žádná ze stran nebyla nucena ani tlačena do realizace.

Úkolem znalce je tedy cenovým šetřením na relevantním trhu zjistit obvyklé cenové relace srovnatelných předmětů

## 3.2 Ocenění

### 3.2.1 Použité metody ocenění

Základním přístupem k oceňování je přístup porovnávací, v praxi oceňování movitých věcí se však pravidelně dostáváme k problému nedostatku tržních dat pro předměty prakticky shodné s oceňovaným. V daném případě relevantní trh existuje, ocenění bude provedeno nepřímým srovnáním jednotkové nabídkové ceny.

### 3.2.1 Cenové šetření

#### Relevantní trh

Zpracovatel tohoto ocenění provedl šetření na relevantním trhu. Relevantní trh lze věcně vymezit na použité silniční panely. Regionálně lze relevantní trh vymezit na celou ČR.

#### Shrnutí výsledků cenového šetření

S použitými silničními panely se běžně obchoduje, několik společností se na tuto činnost specializuje. Specializovaní obchodníci vykupují panely, uskladní a následně prodávají dalším koncovým zákazníkům.

Základní cenotvorné faktory:

- Rozměry panelů, zejména plocha panelu a výška
- Konstrukce a únosnost
- Jeřábová oka pro manipulaci
- Technický stav, se rozlišuje pouze v několika úrovních: nové / použité funkční / použité poškozené.

Prodejní cena panelů je pak často uváděna pro danou výšku (150 mm) v Kč bez DPH za čtvereční metr panelu.

Výsledek cenového šetření je tedy průměrná nabídková cena za 1 m<sup>2</sup> panelu výšky 150 mm v Kč bez DPH.

Průměrná nabídková cena činí 372 Kč/m<sup>2</sup> bez DPH.

Zjištěné cenové údaje jsou shrnuty v následující tabulce:

**Tabulka 1 Zjištěné cenové údaje**

	Rozměr cm	stav	plocha m <sup>3</sup>	cena bez DPH/m <sup>3</sup>	cena bez DPH/kus	cena s DPH/kus	Lokalita		zdroj
1	300 x 100 x 15	nové					Praha	obchodník	
2	300 x 100 x 15	nové					Předměřice nad Labem	výrobce	
3	300 x 120 x 15	opotřebené, funkční					Most - Velebudice	obchodník	
4	300 x 120 x 15	opotřebené, funkční					Most - Velebudice	obchodník	
5	300 x 100 x 15	opotřebené, funkční					Most	obchodník	
6	120 x 150 x 15	opotřebené, funkční					Praha	obchodník	
7	300 x 100 x 15	opotřebené, funkční						obchodník	
8	300 x 100 x 15	opotřebené, funkční					Horní Benešov / Bruntál	obchodník	
9	300 x 100 x 15	opotřebené, funkční					Ostrava	obchodník	
10	300 x 100 x 18	opotřebené, funkční					Zlín	obchodník	
	<b>Průměr</b>	<b>opotřebené, funkční</b>							

Obvyklá cenová relace za manipulaci a nakládku panelů činí 120,-Kč až 200,-Kč/ks panel (manipulace, vazači, jeřáb) bez DPH.

### 3.2.2 Vlastní ocenění

Srovnatelné cenové vzorky panelů jsou za panely připravené k dalšímu primárnímu určení – zpevněná komunikace, žádný vzorek není opatřen srovnatelnými kotevními šrouby jako předmět ocenění.

Vzhledem k faktům:

- předpokládané další využití předmětných panelů je v souladu s jejich primárním účelem, původní zábradlí zhotovené na míru k předmětným panelům není součástí nabídky,
- převod předmětu ocenění se předpokládá ve stavu ke dni ocenění,

je nutné kalkulovat s odstraněním vyčnívající části kotevních šroubů odřezáním.

Vzhledem k hmotnosti předmětných panelů (cca 1120 kg/ks) je nutné použít jeřáb včetně vyškolených vazačů, předpokládají se 2 manipulace s každým panelem.

Tabulka 2 Vlastní ocenění

Tržba za panely v obvyklém stavu						
Rozměry (cm)	Stav	m <sup>3</sup>	Cena za m <sup>3</sup> (Kč bez DPH)	Počet (ks)	Cena (Kč bez DPH)	Cena (Kč včetně DPH)
120 x 150 x 15	opotřebené, funkční	3	372	91	33 876	122 971
Náklady na uvedení do obvyklého stavu						
Činnost	Jednotková cena (Kč/kus bez DPH)	Četnost na 1 panel	Počet panelů (ks)	Četnost / celkem	Cena (Kč bez DPH)	Cena (Kč včetně DPH)
přeložení 2x	140	2	91	182	-25 480	-30 831
uřezání šroubů	3	8	91	728	-2 184	-2 643
Celkem (Tržba – náklady)						89 497
Celkem zaokrouhleno						89 000

## 4 Závěr

S ohledem na použité podklady, teoretické předpoklady a provedené analýzy stanovujeme tržní hodnotu předmětu ocenění, kterým je soubor 91 ks silničních panelů dle výše uvedené specifikace za účelem jejich úplatného převodu

zaokrouhleno na celé tisíce

**89.000,- Kč**

Slovy: osmdesát devět tisíc korun českých

Výsledek ocenění je v cenové úrovni včetně DPH



Posudek zpracoval:

Michal Doňányos

## Znalecká doložka

Znalecký posudek podal Znalecký ústav MBM-Hopet, s.r.o. jmenovaný ministrem spravedlnosti čj. 28/2005-ODS-ZN/6 podle ustanovení § 21 odst. 3 zákona č.36/1967 Sb. zákona o znalcích a tlumočnících, a ustanovením § 6 odst. 1 vyhlášky č. 37/1967 Sb. k provedení zákona o znalcích a tlumočnících, ve znění pozdějších předpisů, v oboru ekonomika s rozsahem znaleckého oprávnění pro oceňování majetku pro věci movité, nemovité, nehmotný a finanční majetek, podnik.

Znalecký úkon je zapsán pod pořadovým číslem č. 543-46/2016

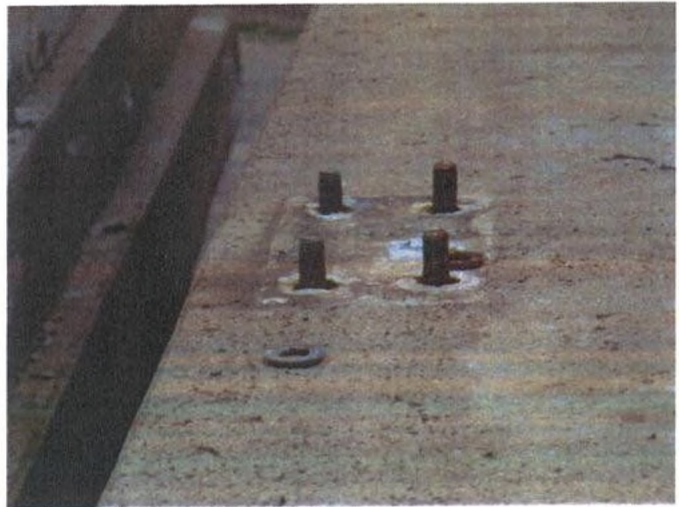


Jaroslav Šantrůček

na základě plné na základě plné moci

## **5 Příloha**

### **5.1 Fotopříloha**









# Městská část Praha 8

## Protokol o předání a převzetí hmotné movité věci

<b>Objekt:</b>	91*ks silničních panelů
<b>Praha, MČ:</b>	Praha 8
<b>Předávající:</b>	Městská část Praha 8, IČ: 00063797 Zenklova 35/čp 1, 180 48 Praha 8 - Libeň Mgr. Jindřiška Ziat'ková, vedoucí OŽP
<b>Přebírající:</b>	AQUATEST a.s., IČ: 44794843 Geologická 988/4, 152 00 Praha 5 - Hlubočepy Ing. Roman Kříž; řešitel projektů

Převzetí HMV – 91*ks silničních panelů	Datum:
Zápis z převzetí: panely předány bez vad a v plném počtu	
Soupis vad a nedodělků:  bez vady	
Podpisy:	
<b>Předávající:</b>  MĚSTSKÁ ČÁST PRAHA 8 Úřad městské části odbor životního prostředí oddělení  180	<b>Přebírající:</b>  AQUATEST a.s. 152 00 Praha 5, Geologická 4  (4)