



## Smlouva o zřízení služebnosti inženýrské sítě

uzavřená v souladu s ustanovením § 1257 a násl. zákona č. 89/2012 Sb., občanský zákoník, v platném znění, a ustanovením § 104 zákona č. 127/2005 Sb., o elektronických komunikacích a o změně některých souvisejících zákonů (zákon o elektronických komunikacích)

č. 2018000125 – (114-5/30/18/VB)

### STARNET, s.r.o.

se sídlem: Žižkova 226/3, 370 01 České Budějovice

IČO: 260 41 561

DIČ: CZ 26041561

zastoupená jednatelem společnosti Martinem Ambrožem

zapsaná v OR vedeném Krajským soudem v Českých Budějovicích, oddíl C, vložka 10801

na straně jedné, dále jen jako „Oprávněný“

a

### statutární město České Budějovice

sídlo: nám. Přemysla Otakara II. 1/1, 370 92 České Budějovice

IČO: 002 44 732

DIČ: CZ00244732

zastoupený: JUDr. Luďkou Starkovou

vedoucí majetkového odboru Magistrátu města České Budějovice,  
na základě plné moci ze dne 25.4.2014, č. j. KP-PO/169/2014/EPM/63

Bankovní spojení:

číslo účtu:

na straně druhé, dále jen jako „Obtížený“

níže uvedeného dne, měsíce a roku uzavírají tuto Smlouvu o zřízení služebnosti inženýrské sítě (dále jen „Smlouva“)

### I.

#### Úvodní ustanovení

1. Obtížený je výlučným vlastníkem pozemků **parc.č. 2537/1, parc.č. 2538** zapsaných na LV č. 1 a pozemku **parc. č. 2555** zapsaného na LV č. 7032, v k.ú. České Budějovice 7 pro obec České Budějovice, okres České Budějovice (dále jen „Služebné pozemky“).

### II.

#### Předmět Smlouvy

1. Předmětem této Smlouvy je dohoda smluvních stran o zřízení věcného břemene - služebnosti inženýrské sítě spočívající ve zřizování, provozování a udržování vedení komunikační sítě ve smyslu ust. § 1257 občanského zákoníku (dále jen „**Služebnost**“) ve prospěch Oprávněného na Služebných pozemcích, a to za podmínek stanovených v této Smlouvě.
2. Obtížený výslovně prohlašuje, že není žádným způsobem omezen v právu se Služebními pozemky nakládat, zejména v právu zřídit ke Služebným pozemkům Služebnost dle této Smlouvy. Obtížený dále prohlašuje, že mu nejsou známy žádné faktické nebo právní vady Služebného pozemku.

### III.

#### Zřízení, rozsah a obsah Služebnosti

1. Smluvní strany tímto zřizují ve prospěch Oprávněného k tíži Služebných pozemků Služebnost, již odpovídá právo Oprávněného vlastním nákladem a vhodným i bezpečným způsobem komunikační sítě zřídit, provozovat, udržovat, opravovat a upravovat vedení komunikační sítě a

za tímto účelem na Služebné pozemky vstupovat a vjíždět. Tím nejsou dotčena jeho další oprávnění dle ustanovení § 104 zákona o elektronických komunikacích.

2. Služebnost dle této Smlouvy zahrnuje rovněž právo zřídit, mít a udržovat na Služebných pozemcích potřebné obslužné zařízení, jakož i právo provádět na komunikační síti úpravy za účelem její modernizace nebo zlepšení její výkonnosti.
3. Rozsah Služebnosti je vymezen a graficky znázorněn na Geometrickém plánu č. 4255-72/2017 zhotoveném společností Petr Hlásek- GEODET, Čechova 50, 370 01, České Budějovice. Geometrický plán byl potvrzen souhlasem Katastrálního úřadu pro Jihočeský kraj, Katastrální pracoviště České Budějovice ze dne 06.10.2017, č. 2301/2017-301. Stejnopis geometrického plánu je nedílnou součástí této Smlouvy jako **Příloha č. 1**.
4. Oprávněný výslovně prohlašuje, že právo Služebnosti specifikované v odst. 1 tohoto článku přijímá a Obtížený výslovně prohlašuje, že omezení vyplývající ze Služebnosti v uvedeném rozsahu strpí.

#### IV.

##### Práva a povinnosti Oprávněného a Obtíženého ze Služebnosti

1. Práva a povinnosti ze Služebnosti vyplývající se řídí příslušnými ustanoveními občanského zákoníku, zákona o elektronických komunikacích a touto Smlouvou.
2. Oprávněný je povinen šetřit co nejvíce majetek Obtíženého a uvést Služebné pozemky po provedení prací na vedení komunikační sítě na vlastní náklad do původního či náležitého stavu, pokud se smluvní strany nedohodnou jinak.
3. Oprávněný ze Služebnosti oznámí vstup na Služebné pozemky Obtíženého písemným oznámením na adresu Obtíženého ze Služebnosti uvedenou v této smlouvě, popř. Obtíženým z věcného břemene určeného uživatele. Povinnost strpět právo oprávněného ze Služebnosti dle této smlouvy přechází s převodem vlastnictví Služebných pozemků na nového nabyvatele.
4. Obtížený se zavazuje zajistit Oprávněnému plný a nerušený výkon práv, výkon práv Oprávněného strpět a nerušit a zdržet se jakékoliv činnosti, která by měla za následek zkrácení práv Oprávněného dle této Smlouvy.
5. Hodlá-li Obtížený na Služebných pozemcích provádět jakékoli stavební či jiné práce, které by mohly ohrozit vedení komunikační sítě, je povinen zajistit si předem souhlas Oprávněného a respektovat podmínky jím stanovené.

#### V.

##### Náhrada za zřízení Služebnosti

1. Věcné břemeno podle této smlouvy se zřizuje úplatně.
2. Smluvní strany se dohodly, že věcné břemeno uvedené v čl. III. se zřizuje úplatně a to za jednorázovou úplatu v celkové výši 78.200 Kč (slovy: Sedmdesátosmtisícdvěstě korun českých).
3. S ohledem na skutečnost, že povinný z věcného břemene je plátcem DPH, bude se k uvedené ceně účtovat DPH ve výši 21%. Celková cena včetně DPH činí 94.622 Kč (slovy: Devadesátčtyřtisícšestsetdvacetdva korun českých).
4. Jednorázová úplata bude povinnému uhrazena na základě daňového dokladu – faktury s termínem splatnosti min. 21 dnů od doručení vystavené povinným po obdržení oznámení o povolení vkladu věcného břemene dle této smlouvy o zřízení věcného břemene (doručení změnového listu vlastnictví). Dnem uskutečnění zdanitelného plnění je den zápisu vkladu práva odpovídajícího věcnému břemenu do katastru nemovitostí.

#### VI.

##### Vklad do katastru nemovitostí

1. Právo Služebnosti podle této Smlouvy nabude Oprávněný zápisem práva Služebnosti do příslušného katastru nemovitostí (dále jen „návrh na vklad“).
2. Do doby povolení vkladu Služebnosti do příslušného katastru nemovitostí dle této Smlouvy, jsou smluvní strany povinny zdržet se všech jednání a úkonů, které by splnění práv a povinností vyplývajících z této Smlouvy mohly zmařit či omezit.
3. Smluvní strany se dále dohodly, že do okamžiku zřízení Služebnosti dle odst. 1 tohoto článku, umožní Obtížený Oprávněnému výkon všech práv uvedených v článku III. a IV. na základě této Smlouvy ode dne jejího uzavření.
4. Smluvní strany se dohodly, že návrh na vklad na základě této Smlouvy předloží příslušnému katastrálnímu úřadu Obtížený.
5. Veškeré náklady související s vyhotovením geometrického plánu, Smlouvy a návrhu na vklad a správní poplatek spojený s vkladem Služebnosti do příslušného katastru nemovitostí hradí Oprávněný (STARNET).

## VII.

### Závěrečná ustanovení

1. Služebnost dle této Smlouvy se zřizuje úplatně, na dobu časově neomezenou a je možno ji zrušit nebo změnit pouze ze zákonných důvodů nebo písemnou dohodou mezi smluvními stranami. Služebnost zaniká výmazem z příslušného katastru nemovitostí.
2. Pokud se některé ustanovení této Smlouvy stane neplatným, neúčinným či nevykonatelným, pak v každém takovém případě nebude platnost ostatních ustanovení této Smlouvy tím dotčena a veškerá ostatní ustanovení této Smlouvy zůstanou v platnosti a účinnosti a budou vymahatelná v nejširším rozsahu přípustném právními předpisy. Smluvní strany se zavazují nahradit neplatná, neúčinná či nevymahatelná ustanovení jinými, významově co nejbližšími těm ustanovením, která se stala neplatnými, neúčinnými či nevymahatelnými.
3. Smluvní strany pro účely plnění této Smlouvy výslovně sjednávají, že případné obchodní zvyklosti týkající se plnění této Smlouvy nemají přednost před ujednáním v této Smlouvě, ani před ustanoveními zákona, byť by tato ustanovení neměla donucující účinky.
4. Tato smlouva je uzavřena v souladu s usnesením Rady města České Budějovice č.644/2016 ze dne 02. 05. 2016.
5. Smluvní strany berou na vědomí, že za podmínek vyplývajících ze zákona č. 340/2015 Sb., v platném znění, podléhá tato smlouva uveřejnění v registru smluv, přičemž uveřejnění dle tohoto zákona zajistí Obtížený způsobem, v rozsahu a ve lhůtách z něho vyplývajících. Smluvní strany si ujednávají, že Obtížený je oprávněn bez omezení provést uveřejnění úplného znění této smlouvy včetně všech příloh v registru smluv i v případě, že povinnost k jejímu uveřejnění ze zákona dle předchozí věty nevyplývá, jakož i uveřejnění na oficiálních webových stránkách města České Budějovice. Smluvní strany berou dále na vědomí, že Obtížený je povinen tuto smlouvu či skutečnosti z ní vyplývající uveřejnit nebo poskytnout třetím osobám, pokud takový postup vyplývá z příslušných právních předpisů. Pro účely uveřejňování či poskytování dle předchozích vět smluvní strany současně shodně prohlašují, že žádnou část této smlouvy nepovažují za své obchodní tajemství bránící jejímu uveřejnění či poskytnutí. Ujednání dle tohoto odstavce se vztahují i na všechny případné dodatky k této smlouvě, jejichž prostřednictvím je tato smlouva měněna či ukončována.
6. Tato smlouva nabývá účinnosti dnem jejího uveřejnění v registru smluv dle zákona č. 340/2015 Sb., v platném znění.
7. Tato Smlouva je vyhotovena ve čtyřech stejnopisech, každý s platností originálu, z nichž Obtížený obdrží 2 vyhotovení Oprávněný jeden stejnopis a jeden stejnopis spolu s návrhem na vklad bude použit pro příslušný katastrální úřad.
8. Změna nebo doplnění této Smlouvy je možná pouze písemným dodatkem k této Smlouvě, podepsaným oběma smluvními stranami.
9. Smluvní strany výslovně prohlašují, že si text Smlouvy důkladně přečetly, veškerým ustanovením rozumí a souhlasí s nimi, a že žádná ze smluvních stran nejedná v tisni ani za nápadně nevýhodných podmínek, na důkaz toho připojují své vlastnoruční podpisy.

V Českých Budějovicích dne 31.8.2018

STARNET, s.r.o.

Martin Ambrož  
jednatel společnosti

V Českých Budějovicích dne 13-09-2018

statutární město České Budějovice

JUDr. Luďka Starková  
vedoucí majetkového odboru Mm



VÝKAZ DOSAVADNÍHO A NOVÉHO STAVU ÚDAJŮ KATASTRU NEMOVITOSTÍ														
Dosavadní stav				Nový stav										
Označení pozemku parc. číslem	Výměra parcely		Druh pozemku Způsob využití	Označení pozemku parc. číslem	Výměra parcely		Druh pozemku Způsob využití	Typ stavby Způsob využití	Způsob určení výměry	Porovnání se stavem evidence právních vztahů				
	ha	m <sup>2</sup>			ha	m <sup>2</sup>				Díl přechází z pozemku označeného v katastru nemovitostí	dřívější poz. evidenci	Číslo listu vlastnictví	Výměra dílu	
												ha	m <sup>2</sup>	
2537/1										2537/1				
2538										2538				
2555										2555		1		
												1		
												7032		

Druh věcného břemene: právo vstupu pro opravy a údržbu optického kabelu

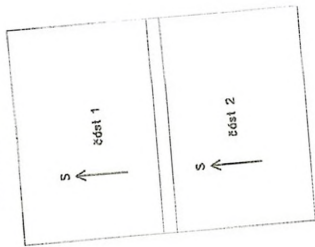
Oprávněný: dle smlouvy

Seznam souřadnic (S-JTSK)

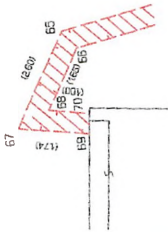
Číslo bodu	Souřadnice pro zpis do KN		Kód kv.	Poznámka	Číslo bodu	Souřadnice pro zpis do KN		Kód kv.	Poznámka
	Y	X			Y	X			
k.o. České Budějovice 7 (622486)					k.o. České Budějovice 7 (622486)				
4236-494	756668.42	1168804.07	3		37	756701.98	1168711.96	3	
4236-495	756667.93	1168804.11	3		38	756701.94	1168711.46	3	
1	756668.20	1168802.27	3		39	756703.33	1168711.96	3	
2	756667.70	1168802.01	3		40	756703.29	1168711.46	3	
3	756669.51	1168801.40	3		41	756683.02	1168714.15	3	
4	756669.35	1168800.92	3		42	756683.02	1168713.65	3	
5	756683.12	1168800.37	3		43	756675.10	1168713.50	3	
6	756683.08	1168799.87	3		44	756675.18	1168713.00	3	
7	756699.84	1168799.44	3		45	756672.62	1168712.97	3	
8	756699.54	1168797.90	3		46	756672.66	1168712.47	3	
9	756701.23	1168795.09	3		47	756664.79	1168713.60	3	
10	756700.71	1168795.97	3		48	756664.95	1168713.08	3	
11	756699.53	1168773.29	3		49	756663.45	1168712.46	3	
12	756699.05	1168773.57	3		50	756663.91	1168712.20	3	
13	756699.01	1168773.07	3		51	756663.02	1168709.85	3	
14	756694.31	1168773.72	3		52	756663.52	1168709.87	3	
15	756694.27	1168773.22	3		53	756663.21	1168708.16	3	
16	756683.86	1168775.35	3		54	756663.71	1168708.18	3	
17	756683.62	1168774.85	3		55	756663.12	1168704.95	3	
18	756676.88	1168775.59	3		56	756663.62	1168704.95	3	
19	756676.88	1168775.09	3		57	756662.08	1168594.31	3	
20	756675.10	1168775.46	3		58	756662.58	1168694.29	3	
21	756675.08	1168774.96	3		59	756662.09	1168692.72	3	
22	756663.39	1168770.30	3		60	756662.59	1168692.76	3	
23	756663.23	1168777.82	3		61	756662.92	1168687.14	3	
24	756661.56	1168779.27	3		62	756663.40	1168687.30	3	
25	756650.70	1168779.16	3		63	756663.25	1168686.45	3	
26	756698.64	1168764.13	3		64	756663.74	1168686.61	3	
27	756698.14	1168764.17	3		65	756663.96	1168683.13	3	
28	756697.37	1168747.71	3		66	756664.40	1168683.45	3	
29	756696.87	1168747.77	3		67	756666.24	1168681.88	3	
30	756696.12	1168738.59	3		68	756665.86	1168682.66	3	
31	756695.62	1168738.63	3		69	756666.50	1168683.60	3	
32	756696.16	1168735.56	3		70	756666.00	1168683.65	3	
33	756695.66	1168735.58	3		71	756663.13	1168705.29	3	
34	756694.14	1168713.04	3		72	756663.63	1168705.25	3	
35	756693.64	1168713.10	3		73	756662.09	1168693.36	3	
36	756693.84	1168712.58	3		74	756662.59	1168693.31	3	

<b>GEOMETRICKÝ PLÁN</b> <b>pro</b> vymezení rozsahu věcného břemene k části pozemku	Geometrický plán ověřil úředně oprávněný zeměměřický inženýr:	Stejnopis ověřil úředně oprávněný zeměměřický inženýr:
	Jméno, příjmení: Ing. Josef Bušek	Jméno, příjmení: Ing. Josef Bušek
Číslo položky seznamu úředně oprávněných zeměměřických inženýrů: 1725/97	Číslo položky seznamu úředně oprávněných zeměměřických inženýrů: 1725/97	Číslo položky seznamu úředně oprávněných zeměměřických inženýrů: 1725/97
Dne: 2. října 2017 Číslo: 196/2017	Dne: 2. října 2017 Číslo: 196/2017	Dne: 6.10.2017 Číslo: 196/2017
Nálezitostmi a přesností odpovídá právním předpisům.	Tento stejnopis odpovídá geometrickému plánu v elektronické podobě uloženému v dokumentaci katastrálního úřadu.	Tento stejnopis odpovídá geometrickému plánu v elektronické podobě uloženému v dokumentaci katastrálního úřadu.
Vyhotovitel: Geodet – Petr Hlášek Čechova 50 37001 České Budějovice	Katastrální úřad souhlasí s očištěním parcel.	Dvěřeni stejnopisu geometrického plánu v listinné podobě.
Číslo plánu: 4255-72/2017	KÚ pro Jihočeský kraj KP České Budějovice Ing. Drahomíra Vondrášková PGP-2301/2017-301 2017.10.06 09:45:20 CEST	
Okres: České Budějovice		
Obec: České Budějovice		
Kat. území: České Budějovice 7		
Mapový list: České Budějovice 2-4/14		
Dosavadním vlastníkům pozemků byla poskytnuta možnost seznámit se v terénu s průběhem navrhovaných nových hranic které byly označeny předepsaným způsobem.		

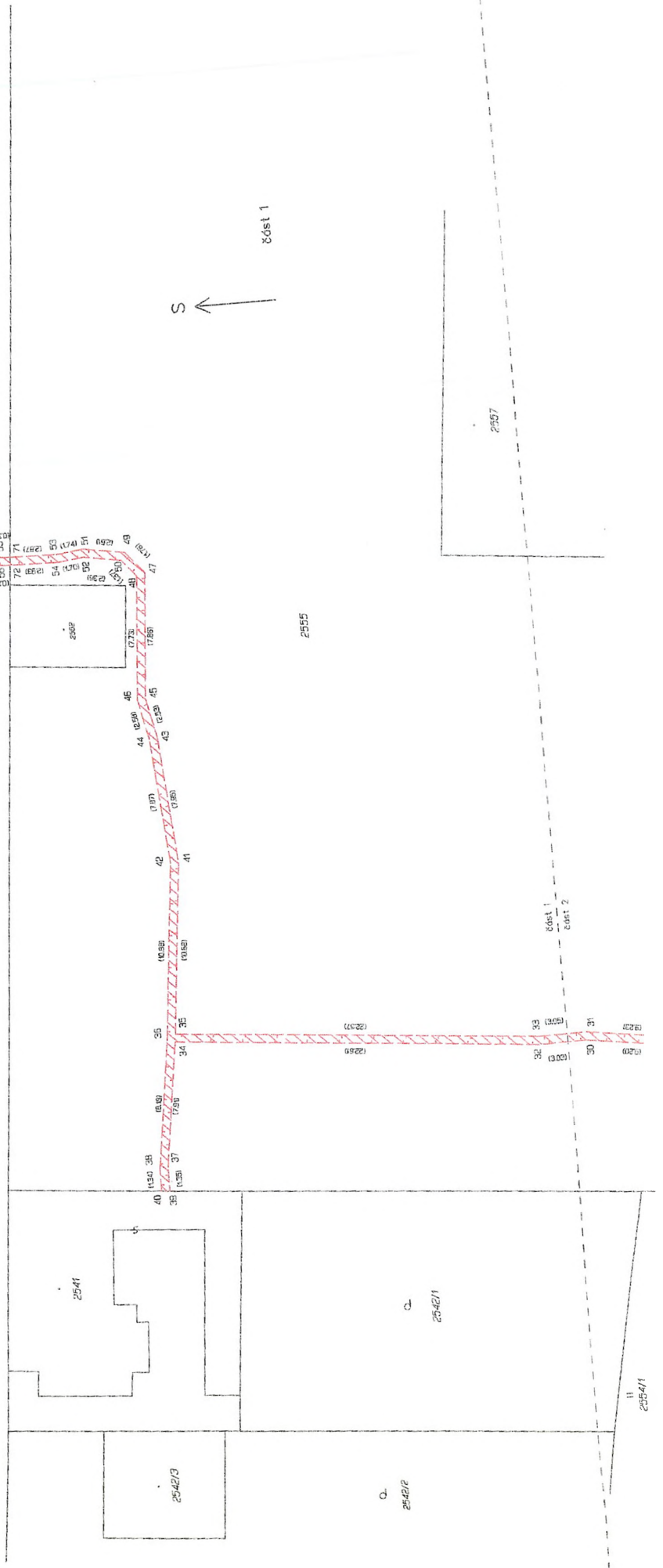
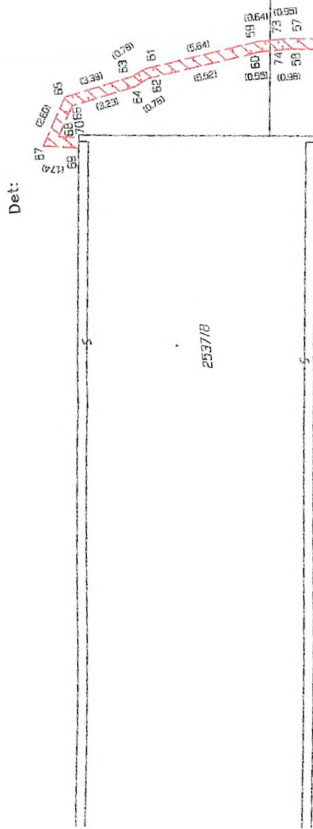
PŘEHLED KLADU LISTŮ

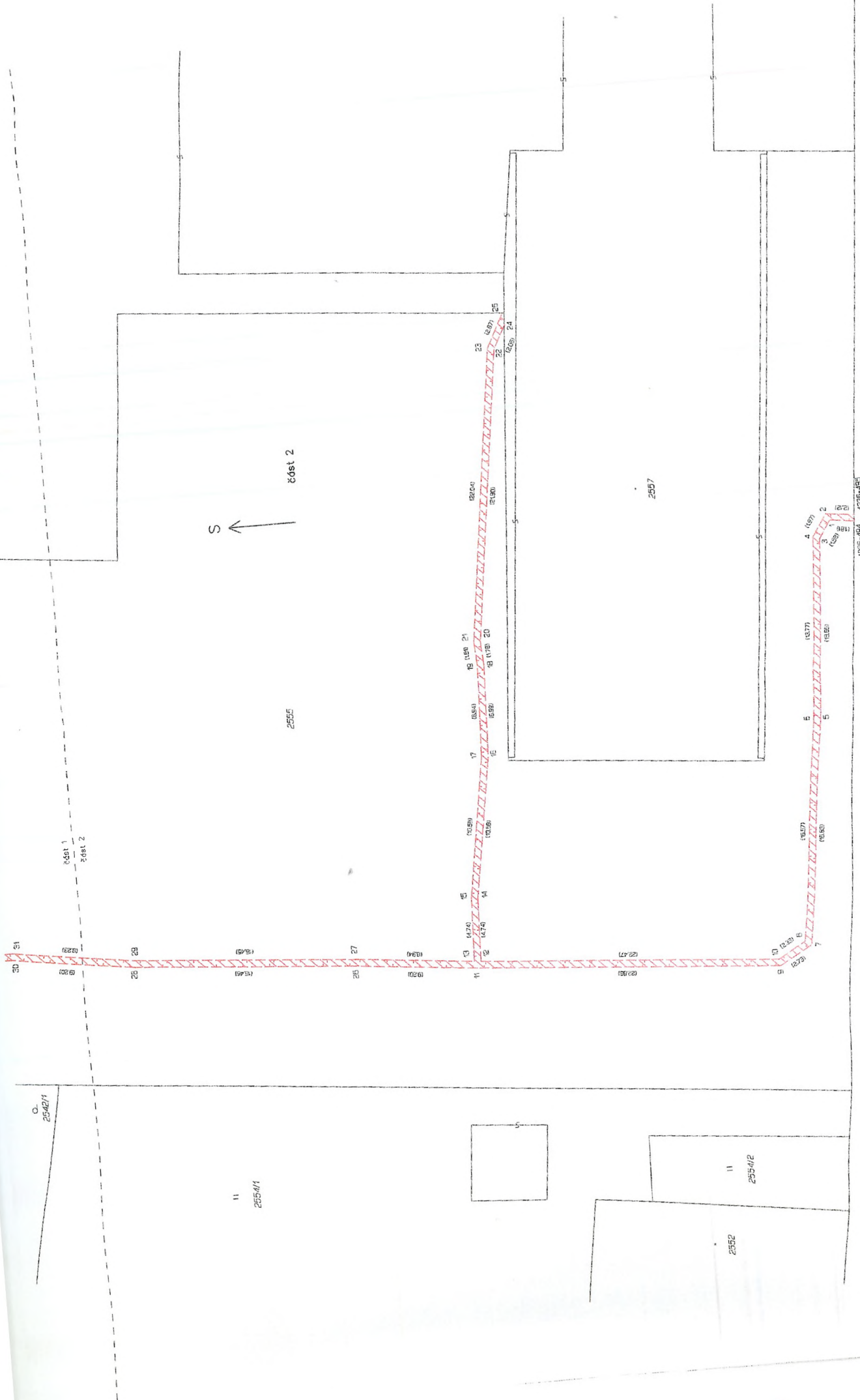


Det:



Det:





O.  
2542/1

Ødst 1  
Ødst 2

S ↑

Ødst 2

2555

2557

11  
2554/1

11  
2554/2

2552

2556

433B-4B4 433B-4B5

A (169)  
B (169)  
C (169)  
D (169)  
E (169)

(1377)  
(1381)

(1377)  
(1381)

(1272)  
(1272)

23  
22  
24

19 1181 21  
18 1178 20

15  
14

13 (174)  
12 (174)

11 (159)  
10 (159)

9 (159)  
8 (159)

7 (159)  
6 (159)

5 (159)  
4 (159)

3 (159)  
2 (159)

1 (159)

1 (159)

1 (159)

1 (159)

1 (159)

1 (159)

1 (159)

1 (159)

1 (159)

1 (159)

1 (159)

1 (159)

1 (159)

1 (159)

1 (159)

1 (159)

1 (159)

1 (159)

1 (159)

1 (159)

1 (159)

1 (159)

1 (159)

1 (159)

1 (159)

1 (159)

1 (159)

1 (159)

1 (159)

1 (159)

1 (159)

1 (159)

1 (159)

1 (159)

1 (159)

1 (159)

1 (159)

1 (159)

1 (159)

1 (159)

1 (159)

1 (159)

1 (159)

1 (159)

1 (159)

1 (159)

1 (159)

1 (159)

1 (159)

1 (159)

1 (159)

1 (159)

1 (159)

1 (159)

1 (159)

1 (159)

1 (159)

1 (159)

1 (159)

1 (159)

1 (159)

1 (159)

1 (159)

1 (159)

1 (159)

1 (159)

1 (159)

1 (159)

1 (159)

1 (159)

1 (159)

1 (159)

1 (159)

1 (159)

1 (159)

1 (159)

1 (159)

1 (159)

1 (159)

1 (159)

1 (159)

1 (159)

1 (159)

1 (159)

1 (159)

1 (159)

1 (159)

1 (159)

1 (159)

1 (159)

1 (159)

1 (159)

1 (159)

1 (159)

1 (159)

1 (159)

1 (159)

1 (159)

1 (159)

1 (159)

1 (159)

1 (159)

1 (159)

1 (159)

1 (159)

1 (159)

1 (159)

1 (159)

1 (159)

1 (159)

1 (159)

1 (159)

1 (159)

1 (159)

1 (159)

1 (159)

1 (159)

1 (159)

1 (159)

1 (159)

1 (159)

1 (159)

1 (159)

1 (159)

1 (159)

1 (159)

1 (159)

1 (159)

1 (159)

1 (159)

1 (159)

1 (159)

1 (159)

1 (159)

1 (159)

1 (159)

1 (159)

1 (159)

1 (159)

1 (159)

1 (159)

1 (159)

1 (159)

1 (159)

1 (159)

1 (159)

1 (159)

1 (159)

1 (159)

1 (159)

1 (159)

1 (159)