

RÁMCOVÁ DOHODA

Č.j. PPR-32331-84/ČJ-2018-990640

Čl. 1. Smluvní strany

/1/ Kupující:

ČESKÁ REPUBLIKA - Ministerstvo vnitra

sídlo: Praha 7, Nad Štolou 936/3, PSČ 170 34

IČO: 00007064

DIČ: CZ00007064

zastoupená: , vedoucím odboru veřejných zakázek
policejního prezidia ČR

bankovní spojení:

číslo účtu:

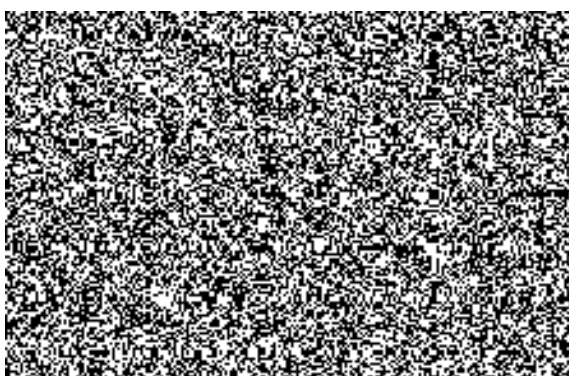
doručovací adresa:

kontaktní adresa:

tel.:

e-mail:

datová schránka:



(dále jen „kupující“) na jedné straně

a

/2/ Prodávající:

Název společnosti: DAJBÝCH s.r.o.

sídlo: U Mlýna 23, 326 00, Plzeň

IČO: 62622099

DIČ: CZ62622099

zapsaná:

zastoupená:

bankovní spojení:

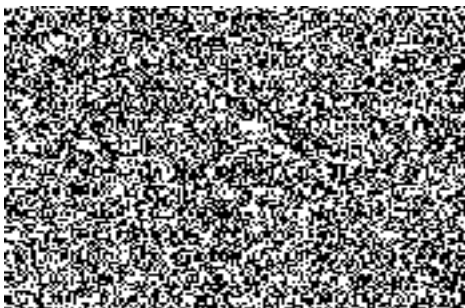
číslo účtu:

pracovní kontakt:

tel.:

e-mail:

datová schránka:



(dále jen „prodávající“) na straně druhé

(Prodávající a Kupující dále též společně jako „Smluvní strany“ a každý jednotlivě jako „Smluvní strana“)

u z a v í r a j í

podle ustanovení § 1746 a násl. zákona č. 89/2012 Sb., občanský zákoník ve znění pozdějších předpisů, (dále jen „NOZ“) na základě výsledku nadlimitního zadávacího řízení **„Rámcová dohoda na dodávky automobilů osobních policejních speciálních pro přepravu prezidenta ČR a chráněných osob“** realizovaného na základě ustanovení § 56 a násl. a § 131 až 137 zákona č. 134/2016 Sb., o zadávání veřejných zakázek, ve znění pozdějších předpisů

tuto rámcovou dohodu (dále jen „dohoda“)

Čl. 2. Předmět dohody

/1/ Touto dohodou se prodávající zavazuje, že kupujícímu odevzdá věc (dále i „automobily“ nebo „zboží“) uvedenou v čl. 3 této dohody, která je předmětem koupě, a umožní kupujícímu nabýt vlastnické právo.

/2/ Kupující se zavazuje, že zboží převezme a zaplatí prodávajícímu kupní cenu.

Čl. 3. Zboží

/1/ Zbožím se rozumí dodávka 2 ks automobilu osobního sportovně užitkového: Range Rover Sport HSE Dynamic SDV8.

/2/ Prodávající dodá zboží dle přílohy č. 1 (Specifikace zboží a ceny).

/3/ Kupující je oprávněn odebírat zboží dle svých potřeb a uvážení po dobu účinnosti této dohody a to bez stanovení minimálního odebraného množství, maximálně však do výše počtu kusů uvedených v odst. /1/ tohoto článku.

/4/ Kupující nabývá vlastnického práva ke zboží okamžikem převzetí zboží od prodávajícího.

/5/ Veškeré následné odlišnosti ve výrobě musí být schváleny oběma smluvními stranami.


/6/ Požadované automobily musí být schváleny pro provoz na pozemních komunikacích v souladu se zákonem č. 56/2001 Sb., o podmínkách provozu vozidel na pozemních komunikacích a o změně zákona č. 168/1999 Sb., o pojištění odpovědnosti za škodu způsobenou provozem vozidla a o změně některých souvisejících zákonů (zákon o pojištění odpovědnosti z provozu vozidla), ve znění zákona č. 307/1999 Sb. Vozidla budou provozována jako vozidla zvláštního určení.

/7/ Veškeré prvky dodatečné policejní výbavy, výbavy pro právo přednosti v jízdě, výbavy pro použití radiostanice a kamerového systému musí být homologovány.

/8/ Na vozidlech musí být proveden kompletní předprodejní servis.

Čl. 4. Doba a místo plnění

/1/ Tato dohoda je uzavřena ode dne jejího podpisu oběma smluvními stranami . Plnění bude probíhat na základě písemných objednávek kupujícím, nejpozději však do 15.12.2018.

/2/ Kupující bude od prodávajícího nakupovat zboží na základě objednávek. Kupující doručí podepsanou objednávku prostřednictvím datové schránky prodávajícímu. Prodávající je povinen písemně potvrdit objednávku a toto potvrzení doručit prostřednictvím datové schránky zpět kupujícímu, a to do 5 pracovních dnů od písemného doručení objednávky prodávajícímu. Za prodávajícího schvaluje objednávku pověřený pracovník 

/3/ Místo plnění jsou prostory prodávajícího na území ČR.

Čl. 5. Dodání a převzetí zboží

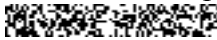
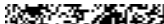
/1/ Prodávající se zavazuje informovat kupujícího o přesném termínu dodání zboží nejméně pět (5) pracovních dnů předem písemně na adresu:

Policejní prezidium ČR
Správa logistického zabezpečení
P.O. BOX 6, 150 05 Praha 5

(dále jen „SLZ PP ČR“)

a dále prodávající rovněž informuje odpovědného pracovníka SLZ PP ČR za převzetí zboží:



/2/ Zboží je převzato podpisem dodacího listu odpovědným pracovníkem. Dodací list bude vyhotoven ve třech originálech, z nichž jeden zůstane kupujícímu a dva prodávajícímu (jeden bude zaslán společně s fakturou). Dále prodávající zašle kopii faktury přes e-mail na  o 14 dnů ode dne zdanitelného plnění. Do předmětu e-mailu prodávající uvede: 32331/2017.

/3/ Kupující nabývá vlastnického práva ke zboží okamžikem převzetí zboží od prodávajícího.

/4/ Nebezpečí škody na zboží přechází na kupujícího současně s nabytím vlastnického práva.

/5/ Prodávající se zavazuje dodat zboží bez vad.

/6/ Prodávající dále odevzdá kupujícímu spolu se s každým automobilem následující doklady:

- a) dodací list (Na dodacím listě musí být mimo samostatných vozidel z účetních důvodů samostatně vyčísleny ceny bez DPH a včetně DPH prvků výbavy pro užití práva přednosti v jízdě, zvláštní záznamové techniky a výbavy pro použití radiostanice,
- b) technický průkaz, dokládající homologaci pro provoz na silničních komunikacích v ČR,
- c) návod k obsluze a údržbě v českém jazyce,
- d) servisní (záruční) knížku,
- e) fotodokumentaci včetně schémat elektrického zapojení, nákresy rozmístění a rozvodů kabeláže prvků výbavy pro užití práva přednosti v jízdě, zvláštní záznamové techniky a výbavy pro použití radiostanice.

Čl. 6. Kupní cena

/1/ Kupní cena se sjednává jako cena nejvýše přípustná, změna je přípustná pouze při zákonné změně daně z přidané hodnoty (dále jen „DPH“). Takováto změna dohody, kupní ceny zboží, není důvodem k uzavření dodatku k dohodě dle čl. 12. odst. 10 dohody.

/2/ Celková cena za zboží činí:

a) bez DPH: 5.502.400,- Kč

(slovy: Pětmilionůpětsetdvatisícčtyřista korun českých),

b) DPH 21 %: 1.155.504,- Kč

c) včetně DPH: **6.657.904,-Kč**

(slovy: **Šestmilionůšestsetpadesátsedmtisícdevětsetčtyři** korun českých).

/3/ Tato kupní cena zahrnuje veškeré náklady prodávajícího spojené s plněním této dohody.

/4/ Detailní rozpis kupní ceny je uveden v příloze č. 1 této dohody (Specifikace zboží a ceny).

Čl. 7. Platební podmínky

/1/ Prodávajícímu vznikne právo fakturovat dnem převzetí zboží kupujícím na základě potvrzeného dodacího listu kupujícím.

/2/ Prodávající se zavazuje dílčí daňový doklad (dále jen „faktura“) zaslat do 14 dnů od dodání zboží na poštovní adresu kupujícího:

Policejní prezidium ČR
Automobilní oddělení
P.O. Box 6
150 05 Praha 5

Kontaktní osoba: 

/3/ Každá faktura bude prodávajícím vyhotovena ve dvou výtiscích (1 originál + 1 kopie) a přílohou faktury bude originál potvrzeného dodacího listu.

/4/ Každá faktura musí minimálně obsahovat:

a) náležitosti dle ustanovení § 29 zákona č. 235/2004 Sb., o dani z přidané hodnoty, ve znění pozdějších předpisů a § 435 NOZ,

b) číslo jednací této dohody,

c) číslo registrace a název akce:

014V14100 8001 - SLZ PP – ÚOP - Služební dopravní prostředky v letech 2018 – 2020

Každá objednávka k Vám zasláná bude mít označení této investiční akce, a to důvodu rozeznání faktur a správného proplacení.

/5/ Kupující je povinen zaplatit fakturu v termínu do třiceti (30) kalendářních dnů ode dne jejího prokazatelného doručení kupujícímu. Pokud prodávající doručí fakturu kupujícímu v období od 15. prosince aktuálního roku do 28. února následujícího roku bude splatnost faktury šedesát (60) dní od dne doručení kupujícímu z důvodu rozpočtových pravidel kupujícího.

/6/ Kupující je oprávněn do lhůty splatnosti vrátit bez zaplacení prodávajícímu fakturu, která neobsahuje náležitosti stanovené touto dohodou, nebo fakturu, která obsahuje nesprávné cenové údaje nebo není doručena v požadovaném množství výtisků, nebo bankovní účet uvedený na faktuře nemá prodávající řádně registrovaný v databázi „Registru plátců DPH“ a to s uvedením důvodu vrácení. Proávající je v případě vrácení faktury povinen do 10 pracovních dnů ode dne doručení opravit vrácenou fakturu nebo vyhotovit fakturu novou. Oprávněným vrácením faktury přestává běžet lhůta splatnosti. Nová lhůta v původní délce splatnosti běží znovu ode dne prokazatelného doručení opravené nebo nově vystavené faktury kupujícímu. Faktura se považuje za vrácenou ve lhůtě splatnosti, je-li v této lhůtě odeslána, a není nutné, aby byla v téže lhůtě doručena prodávajícímu, který ji vystavil.

/7/ Platby budou probíhat v korunách českých bezhotovostním převodem na účet prodávajícího.

/8/ Účtovaná částka se považuje za uhrazenou okamžikem odepsání příslušné finanční částky z bankovního účtu kupujícího ve prospěch bankovního účtu prodávajícího.

/9/ Kupující neposkytuje jakékoliv zálohy na úhradu ceny zboží.

Čl. 8. Záruka na jakost

/1/ Prodávající garantuje:

- Záruční dobu na dodané automobily minimálně 5 let (60 měsíců), nebo na ujetí 150 000 km (podle toho, co nastane dřív)
- záruční dobu na lak minimálně 5 let (60 měsíců)
- záruční dobu na neprorezavění karosérie v délce minimálně 10 let (120 měsíců)
- servisní balíček minimálně na 5 let (60 měsíců), nebo ujetí minimálně 150 000 km. V obvyklém rozsahu servisních prohlídek, výměn olejů, filtrů, náplní, brzdových komponentů, aktualizací navigace, včetně servisních úkonů na balistické výbavě atd. Rozsah servisního balíčku: **Předepsané garanční prohlídky na 60 měsíců nebo 150.000 km.**
- zajištění originálních náhradních dílů a možnost provádění servisu ve smluvně zajištěném servisu bez negativního vlivu na poskytnutou záruku (minimálně jeden autoservis na území Hl. města Praha), po dobu 10 let od data převzetí,
- umožnění běžných kontrolně-servisních úkonů v rámci záruční doby ve vlastních policejních zařízeních a zařízeních Zařízení služeb pro Ministerstvo vnitra ČR bez vlivu na záruku. Seznámit určeného technika koncového uživatele s informacemi a

komunikační systémy typu: eCall, ifotainmentu Online, Care Connect, proškolení a zpřístupnit mu potřebná data.

/2/ Běh záruční doby začíná ode dne převzetí zboží. Záruční doba neběží po dobu, po kterou kupující nemůže užívat zboží pro jeho vady, na které se vztahuje záruka.

/3/ Lhůta pro vyřízení reklamace činí 30 dnů po doručení reklamačního protokolu prodávajícímu.

/4/ Reklamaci lze uplatnit nejpozději do posledního dne záruční doby, přičemž i reklamace odeslaná v poslední den záruční doby se považuje za včas uplatněnou.

/5/ Reklamace jsou ze strany kupujícího řešeny pověřeným pracovníkem SLZ PP ČR.

/6/ Prodávající musí umožnit předat reklamované zboží na území ČR:



/7/ Dále prodávající garantuje:

- záruční i pozáruční servis a opravy, tj. smluvně zajistit servis a opravy u servisů včetně jejich adres a kontaktů na ně, za následujících podmínek:

maximální doba prodlení mezi datem nahlášení požadavku na servis a opravu, a datem stanovaným pro přistavení k opravě do smluvně zajištěných servisů – do 5 pracovních dnů

- Maximální doba servisu a opravy u smluvně zajištěných servisů:

1. běžná údržba a menší mechanické, elektrické, karosářské a lakýrnické opravy – maximálně 1 pracovní den (ukončit v den přistavení), umožnit dohled PČR nad vozem (z důvodu minimalizace následujících bezpečnostních kontrol),
2. náročnější mechanické a elektrické opravy maximálně do 3 pracovních dnů od přistavení vozidla k opravě,
3. náročnější karosářské a lakýrnické opravy maximálně do 14 pracovních dnů od přistavení vozidla k opravě,
4. záruční servis v rámci výrobcem předepsaných prací provést a vozidlo předat zpět kupujícímu v den přistavení do opravy (po předešlém objednání), umožnit dohled PČR nad vozem (z důvodu minimalizace následujících bezpečnostních kontrol).

Čl. 9. Další povinnosti prodávajícího

/1/ Prodávající se zavazuje zachovávat ve vztahu ke třetím osobám mlčenlivost o informacích, které při plnění této dohody získá od kupujícího nebo o kupujícím či jeho zaměstnancích a spolupracovnících a nesmí je zpřístupnit bez písemného souhlasu kupujícího žádné třetí osobě ani je použít v rozporu s účelem této dohody, ledaže se jedná

- a) o informace, které jsou veřejně přístupné, nebo
- b) o případ, kdy je zpřístupnění informace vyžadováno zákonem nebo závazným rozhodnutím oprávněného orgánu.

/2/ Prodávající je povinen zavázat povinností mlčenlivosti podle odst. 1. tohoto článku všechny osoby, které se budou podílet na dodání zboží kupujícímu.

/3/ Za porušení povinnosti mlčenlivosti osobami, které se budou podílet na dodání zboží, odpovídá prodávající, jako by povinnost porušil sám.

/4/ Povinnost mlčenlivosti trvá i po skončení účinnosti této dohody.

/5/ Proávající prohlašuje, že zboží uvedené v čl. 3. této dohody nemá právní vady ve smyslu ustanovení § 1920 NOZ.

/6/ Proávající je povinen dokumenty související s prodejem zboží dle této dohody uchovávat nejméně po dobu deseti (10) let od konce účetního období, ve kterém došlo k zaplacení poslední části zboží, popř. k poslednímu zdanitelnému plnění dle této dohody, a to zejména pro účely kontroly oprávněnými kontrolními orgány.

/7/ Proávající souhlasí s tím, aby subjekty oprávněné dle zákona o finanční kontrole provedly finanční kontrolu závazkového vztahu vyplývajícího z dohody.

/8/ Proávající je povinen ve smyslu ustanovení § 2 písm. e) zákona č. 320/2001 Sb., o finanční kontrole ve veřejné správě a o změně některých zákonů (zákon o finanční kontrole), spolupůsobit při výkonu finanční kontroly.

/9/ Proávající je povinen sdělit kupujícímu informaci o splnění podmínky dle § 81 zákona č. 435/2004 Sb., o zaměstnanosti, ve znění pozdějších předpisů, pokud ji splňuje.

/10/ Proávající je povinen upozornit kupujícího písemně na existující či hrozící střet zájmů bezodkladně poté, co střet zájmů vznikne nebo vyjde najevo, pokud prodávajícím i při vynaložení veškeré odborné péče nemohl střet zájmů zjistit před uzavřením této dohody. Střetem zájmů se rozumí činnost prodávajícího, v jejímž důsledku by došlo k naplnění zákona č. 159/2006 Sb., o střetu zájmů, ve znění pozdějších předpisů, a to v § 2 odst. 3 písm. b) a v § 3 odst. 3 písm. a).

/11/ Proávající bez jakýchkoliv výhrad souhlasí se zveřejněním své identifikace a dalších údajů uvedených v této dohodě včetně ceny zboží.

/12/ Proávající je povinen bankovní účet, jím určený pro zaplacení jakéhokoliv závazku kupujícího vůči prodávajícímu na základě této dohody, od uzavření této dohody do ukončení její účinnosti, zveřejnit způsobem umožňujícím dálkový přístup ve smyslu § 96 odst. 2 zákona č. 235/2004 Sb., o dani z přidané hodnoty.

/13/ Proávající bude při plnění předmětu této dohody postupovat s odbornou péčí, podle nejlepších znalostí a schopností, sledovat a chránit oprávněné zájmy kupujícího a postupovat v souladu s jeho pokyny nebo s pokyny jím pověřených osob.

/14/ Proávající se zavazuje převzít odpovědnost za škody vzniklé v důsledku vady zboží v rozsahu a za podmínek stanovených v § 2939 NOZ. Bude-li se poškozený v případě škody vzniklé v důsledku vady na zboží dovolávat odpovědnosti u kupujícího za takto vzniklou škodu podle právních předpisů odlišných od NOZ a náhrada škody bude kupujícím poskytnuta, prodávající takto poskytnutou náhradu kupujícímu plně uhradí.

/15/ Proávající prohlašuje, že nebude uplatňovat na předmět zakázky ochranu dle zákona č. 478/1992 Sb. o užitných vzorech a zákona č. 207/2000 Sb., o ochraně průmyslových vzorů a o změně zákona č. 527/1990 Sb., o vynálezech, průmyslových vzorech a zlepšovacích návrzích, ve znění pozdějších předpisů, pokud ano, pak pouze v součinnosti s kupujícím.

/16/ Prodávající je povinen montáž prvků výbavy pro užití práva přednosti v jízdě, zvláštní záznamové techniky a výbavy pro použití radiostanice konzultovat s pracovníkem konečného uživatele. Jméno a spojení: Petr Děd, tel.: 974831550. Konečné řešení podléhá jeho kontrole funkčnosti, technickému a obrazovému zadokumentování a písemnému schválení (nutno konzultovat v procesu přípravy) před „zaklopením interiéru“.

Čl. 10. Sankce

/1/ Prodávající je povinen v případě prodlení s dodáním zboží, které nebylo dodáno v termínu podle ustanovení čl. 4, odst. 1. této dohody zaplatit smluvní pokutu kupujícímu ve výši 0,05 % za každý i započatý den prodlení z ceny té části zboží s DPH, které nebylo dodáno, přičemž cena zboží je specifikována v ustanovení článku 6. této dohody.

/2/ Prodávající je povinen v případě prodlení s doručením faktury, která nebyla doručena v termínu podle ustanovení dle čl. 7, odst. 2 této dohody, zaplatit smluvní pokutu kupujícímu ve výši 0,05 % za každý i započatý den prodlení z fakturované ceny zboží s DPH, které nebylo fakturováno, přičemž cena zboží je specifikována v ustanovení článku 6. této dohody.

/3/ Kupující je povinen v případě nezaplacení kupní ceny v termínu dle čl. 7, odst. 5 této dohody zaplatit úrok z prodlení ve výši 0,05 % za každý i započatý den prodlení z fakturované, nezaplacené ceny zboží s DPH za každý den prodlení.

/4/ Prodávající je povinen v případě porušení závazků blíže specifikovaných v čl. 8. odst. 3 a 7 této dohody zaplatit kupujícímu smluvní pokutu ve výši 1.000,- Kč (slovy: Jeden tisíc korun českých) za každý i započatý den prodlení.

/5/ Prodávající je povinen v případě porušení závazku blíže specifikovaného v čl. 9., odst. 1 až 5 této dohody zaplatit kupujícímu smluvní pokutu ve výši 10 % z celkové kupní ceny včetně DPH, maximálně však 500.000,- Kč (slovy: Pět set tisíc korun českých).

/6/ Smluvní pokuty a úrok z prodlení jsou splatné do 30 kalendářních dnů od data, kdy byla povinné smluvní straně doručena oprávněnou smluvní stranou písemná výzva k jejich zaplacení, a to na bankovní účet oprávněné smluvní strany uvedený v této dohodě.

/7/ Smluvní pokuty mohou být kombinovány (tzn., že uplatnění jedné smluvní pokuty nevylučuje souběžné uplatnění jakékoliv jiné smluvní pokuty).

/8/ Ustanoveními o smluvní pokutě není dotčen případný nárok kupujícího na náhradu škody vůči prodávajícímu v částce převyšující výši smluvní pokuty sjednané pro příslušné porušení povinnosti prodávajícího.

/9/ Smluvní pokuty a náhradu škody dle této dohody a dle NOZ, které je povinen zaplatit prodávající kupujícímu, uplatňuje za kupujícího odpovědný pracovník SLZ PP ČR.

Čl. 11. Odstoupení od dohody

/1/ Kupující je oprávněn odstoupit od této dohody v případě podstatného porušení této dohody prodávajícím. Za podstatné porušení se považuje zejména:

- a) prodlení prodávajícího s dodáním zboží o více než 30 dní,
- b) vadné plnění zboží v souladu s § 2106 NOZ,

- c) nepravdivé nebo zavádějící prohlášení prodávajícího podle čl. 9, odst. 5 této dohody,

/2/ Kupující je dále oprávněn od této dohody odstoupit v případě, že:

- a) vůči majetku prodávajícího probíhá insolvenční řízení, v němž bylo vydáno rozhodnutí o úpadku, pokud to právní předpisy umožňují,
- b) insolvenční návrh na prodávajícího byl zamítnut proto, že majetek prodávajícího nepostačuje k úhradě nákladů insolvenčního řízení,
- c) prodávající je nespolehlivým plátcem dle § 106a zákona č. 253/2004 Sb., o dani z přidané hodnoty,
- d) prodávající bezodkladně neoznámí prokazatelně kupujícímu skutečnost, že je v insolvenci nebo že hrozí její vznik, popř. že bylo správcem daně vydáno rozhodnutí, že je prodávající nespolehlivým plátcem dle § 106a zákona č. 253/2004 Sb., o dani z přidané hodnoty,
- e) prodávající vstoupí do likvidace,
- f) prodávající nemá bankovní účet řádně registrován v databázi „Registru plátců DPH“.

/3/ Prodávající je oprávněn odstoupit od této dohody, pokud je kupující v prodlení s úhradou faktury o více než 30 dnů od data splatnosti faktury.

/4/ Účinky odstoupení nastávají dnem doručení písemného oznámení o odstoupení druhé smluvní straně.

Čl. 12. Společná a závěrečná ustanovení

/1/ Tato dohoda se řídí právním řádem České republiky. Práva a povinnosti smluvních stran neupravené touto dohodou se řídí podle příslušných právních předpisů.

/2/ Smluvní strany se dohodly, že v případě pochybností o datu doručení jakéhokoliv dokumentu uvedeného v této dohodě se má za to, že dnem doručení se rozumí pátý (5) pracovní den ode dne odeslání dokumentu s výjimkou dokumentů, u kterých je určena lhůta pro doručení delší, a toto odeslání musí být potvrzeno doručovací společností.

/3/ Vzájemné vztahy smluvních stran, které nejsou výslovně dohodnuty v této dohodě, se řídí příslušnými ustanoveními NOZ.

/4/ Smluvní strany se zavazují, že veškeré spory vzniklé v souvislosti s realizací této dohody budou řešeny smírnou cestou – dohodou. Nedojde-li k dohodě, budou spory řešeny před příslušnými soudy.

/5/ Každá ze smluvních stran je povinna bez zbytečného odkladu písemně sdělit druhé smluvní straně případnou změnu v údajích uvedených v záhlaví této dohody.

/6/ Prodávající ani kupující nejsou bez předchozího písemného souhlasu druhé smluvní strany oprávněni postoupit práva a povinnosti z této dohody na třetí osobu.

/7/ Nevymahatelnost či neplatnost kteréhokoliv ustanovení této dohody nemá vliv na vymahatelnost či platnost zbývajících ustanovení této dohody, pokud z povahy nebo obsahu takového ustanovení nevyplývá, že nemůže být odděleno od ostatního obsahu této dohody.

/8/ Součástí této dohody je:

Příloha č. 1 (Specifikace zboží a ceny)

Příloha č. 2 (Seznam autorizovaných servisů)

Příloha č. 3 (Rozsah servisního balíčku)

/9/ Smluvní strany se dohodly, že zveřejnění této dohody v Registru smluv podle zákona č. 340/2015 Sb., o registru smluv, zabezpečí kupující.

/10/ Tato dohoda může být měněna nebo doplňována pouze na základě dohody obou smluvních stran písemnými číslovanými dodatky k této dohodě.

/11/ Smluvní strany se dohodly, že tuto dohodu mohou ukončit vzájemnou dohodou.

/12/ Smluvní strany prohlašují, že si tuto dohodu přečetly, s jejím obsahem souhlasí a že byla sepsána na základě jejich pravé svobodné vůle, a na důkaz toho připojují své podpisy.

/13/ Tato dohoda je uzavřena elektronicky.

/14/ Tato dohoda nabývá platnosti dnem jejího uzavření a účinnosti dnem jejího uveřejnění v Registru smluv.

V Plzni.....dne.....

Digital signature of Petr Dajbých, including a QR code and a timestamp: Datum: 2018.09.07 13:19:41 +02'00'



jednatel společnosti

prodávající
(razítko, podpis)

V Praze dne.....

Digital signature of Ing. Martin Šlemec, including a QR code and a timestamp: Datum: 2018.08.31 13:35:19 +02'00'



vedoucí odboru veřejných zakázek
Policejního prezidia ČR

kupující
(razítko, podpis)

Specifikace zboží a ceny

Poř. č.	Požadované údaje		
1	Model: automobil osobní SUV;		
2	Provedení:	Automobil osobní, terénní;	ANO
3	Kategorie:	M1, možno i M1G;	ANO , M1G
4	Požadavek:	SUV, minimální 2920 mm, 2 ks;	2923mm
5	Barva karoserie:	Černá metalická;	ANO
6	Motor:	Celkový výkon min. 250 kW, obsah min. 3.000 cm ³ , kombinovaná spotřeba a emise CO ₂ v souladu s NV 173/2016 příloha 1 odstavec II. a příloha 2 odstavec III.;	250Kw / 339k
7	Nádrž na palivo:	Min. 75 dm ³ ;	86
8	Zrychlení z 0 na 100 km/h	Maximálně do 7,0 s;	6,9
9	Pohon náprav:	Pohon všech kol;	ANO
10	Výbava: Standardní pro stupeň výbavy s dalšími níže uvedenými prvky:		
11		Minimálně 20" kola z lehké slitiny, rok výroby 2018 + rychlostní index „Y“. V případě, že bude dodáno provedení bez rezervního kola, požadují se kola typu PAX;	ANO , 21"
12		Navigační systém + aktualizace zdarma po dobu min. 5 let;	ANO, Navigace Land Rover, 5 let
13		LED světlomety;	ANO
14		Ukazatel tlaku v pneumatikách;	ANO
15		Automatická převodovka min. 8 stupňová;	ANO, 8st.
16		Přehrávač CD/DVD;	ANO
17		Bezdrátové dobíjení telefonu;	ANO
18		Čalounění sedadel v provedení černá kůže;	ANO
19		Zařízení na přepravu rozměrných předmětů,(vak na lyže – prostup opěradlem);	ANO
20		Multifunkční kožený volant s pádly;	ANO

21	Přední a zadní asistent parkování včetně zadní kamery;	ANO
22	Monitorování prostoru kolem vozu;	ANO
23	Alarm;	ANO
24	Plynulé dovírání dveří;	ANO
25	Pneumatický podvozek s proměnlivou světlostí;	ANO
26	Lampičky na čtení vzadu;	ANO
27	Mín. 3 zónová automatická klimatizace;	ANO
28	Protisluneční ochrana oken od B sloupku maximální zatmavení;	ANO
29	Záruka min. 5 roků / 150 000 km;	ANO, 5let , 150.000km
30	Servisní balíček 5 roků / 150 000 km;	ANO
31	Elektricky nastavitelná přední sedadla;	ANO
32	Ventilace sedadel vpředu a vzadu;	ANO
33	Vyhřívání sedadel vpředu a vzadu;	ANO
34	TV funkce – modul pro příjem digitálního vysílání TB-T2 min. u zadních sedadel;	TV funkce
35	Digitální příjem rádia;	ANO
36	Nezávislé topení + dálkové ovládání;	ANO
37	Plnohodnotné rezervní kolo nebo dojezdové;	ANO, Dojezdové
38	Sada zimních pneumatik (včetně rezervy) včetně kol z lehké slitiny dle doporučení dodavatele, minimálně 255/50 R20. Rok výroby 2018 s rychlostním indexem min. „V“. V případě, že bude dodáno provedení bez rezervního kola, požadují se kola typu PAX;;	Sada zimních pneumatik (včetně rezervy) včetně kol z lehké slitiny dle doporučení dodavatele, minimálně 255/50 R20. Rok výroby 2018 s rychlostním indexem min. „V“.
39	Sada gumových a velurových koberečků do celého vozidla včetně zavazadlového prostoru;	ANO
40	Vzduchové odpružení; s možností přizvednutí pro terénní režim.	ANO
41	Asistenční systém ABS, DSC, DTC, brzdový asistent, hlídání mrtvých úhlů, funkce varování před překážkou;	ANO
42	Airbagy pro řidiče a spolujezdce, boční airbagy pro řidiče a spolujezdce;	ANO
43	Vyhřívána elektrická nastavitelná vnější zpětná zrcátka;	ANO
44	Deaktivace airbagu spolujezdce;	ANO
45	Možnost vypnutí světel u nastartovaného motoru při stání na místě;	ANO
46	Bez označení modelu;	ANO

47		Ochrana předního nárazníku a kapoty průhlednou fólií;	ANO
48		Automatické vypnutí/zapnutí dálkových světel;	ANO
49		5 sedadel;	ANO
50		Střešní nosiče podélné; včetně dodávky 1 sady příčných nosičů	ANO
51		Průchozí nakládací prostor + vak na lyže;	ANO
52		Manuál a servisní knížka v Čj;	ANO
53		Česká jazyková verze;	ANO
54	Zvláštní výbava:		
55		Hasicí přístroj 2 kg;	ANO
56		Vozidlo musí být doplněna všemi provozními kapalinami na úroveň dle doporučení výrobce a plné nádrže na pohonné hmoty;	ANO
57		Povinná výbava (viz Vyhláška č. 341/2014 Sb. Ministerstva dopravy, o schvalování technické způsobilosti a o technických podmínkách provozu vozidel na pozemních komunikacích, příloha č. 12, čl. 32, odst. B) 1., ve znění pozdějších předpisů;	ANO
58	Výbava pro užití práva přednosti v jždě:		Požadujeme dokumentaci zapojení, včetně fotodokumentace, seznámení a kontrolu funkčnosti (techniky PČR před zaklopením interiéru).
59		Zvláštní výstražné zvukové zařízení o jmenovitém výkonu minimálně 100 W, minimálně s tóny WAIL, HORN a YELP, splňující EHK č.10. Jednotlivé sirénové tóny zvláštního výstražného zvukového zařízení musí být možné zapnout, vypnout a přepínat např. na volantu vozidla (například pomocí spínače klaksonu), klakson vozidla v režimu aktivované sirény není funkční (např. AZD 400; ovládání světelných zdrojů integrováno do ruční jednotky, bez mikrofonu nebo obdobné řešení stejných parametrů nebo lepších parametrů);	certifikovaná 12V siréna EURO 1 WHELEN v 100W provedení
60		Tlakový reproduktor s celkovým minimálním akustickým tlakem 120 db (A) /1m (tj. při měření s filtrem typu A). Reproduktor umístěn skrytě v přední části vozidla. (např. DKL 500 nebo obdobné řešení stejných parametrů nebo lepších parametrů);	100 W reproduktor SA315P WHELEN malého kruhového profilu s nylonovou membránou. Výkon 123 decibelů
61		Dozadu červeně svítící diodový dvouřadý více nápisový programovatelný displej zobrazující „běžící“ nápis (vykreslování dvěma řadami vedle sebe sousedících bodů) s možností volby z minimálně 200 kombinací nápisů, z nichž bude minimálně 15 pozic definováno zadavatelem po vybrání vybraným dodavatelem. Pojmu „běžící“ text vyhoví i postupné zobrazení celých slov složeného hesla (např. „VYPNI“ – „MOTOR“ apod., displej musí umožnit zobrazení textu o počtu minimálně 12 slov na jedné pozici „běžícího“ nápisu. Displej umístěn za zadními hlavovými opěrkami tak, aby bylo minimalizováno zastínění výhledu řidiče směrem vzad. Pro zajištění dostatečné čitelnosti je požadována minimální výška činné plochy displeje 45 mm. Texty LED displeje bude možné změnit přímo ve vozidle bez nutnosti demontáže zařízení, např. připojením k notebooku prostřednictvím USB rozhraní. Rozlišení (šířka) displeje minimálně 56 sloupců. Displej bude umožňovat inverzní zobrazení nápisů (svítit budou diody	mechanické/pevné provedení) - 1 x dozadu červeně svítící diodový dvouřadý více nápisový programovatelný LED displej INDICATOR8 zobrazující běžící nápis+ kontrolní dotykový ovladač CU2 + datový a napájecí kabel v délce 5 m

		okolo nápisu, diody vlastního nápisu nebudou svítit) vč. možnosti prokliknutí textu ve formátu neinverzní / inverzní. Ovládací panel displeje s minimálně 2 řádky zobrazuje nově volený typ a v případě aktivace zobrazování nápisů současně i aktivovaný text. Motoricky sklopné nebo pevné provedení dle prostorových možností konkrétního vozidla s ovládacím displejem. (např. OZN 100-UP-556-i + OLED OZN 100-UP nebo obdobné řešení stejných parametrů nebo lepších parametrů);	
62		Přední LED displej POLICIE / STOP POLICIE na sluneční clonu spolujezdce - odpojitelný, ovládání integrováno do těla displeje. Text vykreslen dvěma řadami vedle sebe sousedících bodů. (např. OZN 100-C/Z-DV-SC nebo obdobné řešení stejných parametrů nebo lepších parametrů);	LED panel ARIEL6 (FD/WHELEN)
63		2x doplňkové zvláštní výstražné svítidlo s technologií LED (min. 3 LED) s čirým krytem generující výstražné světlo modré barvy, umístěné v přední části obou boků vozidla (co nejvíce vpředu, na každé straně 1x) splňující EHK č.65 XB1 a EHK č.10, (např. LED B 49 nebo obdobné řešení stejných parametrů nebo lepších parametrů), ovládání bude upřesněno s vybraným dodavatelem na základě typu vozidla (např. AZJ 400 B-M-6);	malé kulaté certifikované 12V LED světlo Vertex VTX609B-R65C1 WHELEN
64		2x doplňkové zvláštní výstražné svítidlo s technologií LED (min. 8 LED) s čirým krytem generující výstražné světlo modré barvy, umístěno v čelní masce, splňující EHK č.65 XB2 a EHK č.10. Svitidla budou vypínatelná současně s doplňkovými zvláštními výstražnými svítidly v přední části obou boků vozidla. (např. LED B 39-Nforce-GM čirý kryt nebo obdobné řešení stejných parametrů nebo lepších parametrů), ovládání bude upřesněno s vybraným dodavatelem na základě typu vozidla (např. AZJ 400 B-M-6);	certifikované 12V LED dvouřadé světlo M4B WHELEN
65		2x doplňkové zvláštní výstražné svítidlo s technologií LED (min. 8 LED) s čirým krytem generující výstražné světlo modré barvy, umístěné uvnitř vozidla za zadním sklem. Svitidla musí být odstíněna tak, aby bylo zabráněno odrazům záblesků do kabiny vozidla a splňovat EHK č.65 XB2 a EHK č.10 (např. LED B 39-Nforce-GM čirý kryt nebo obdobné řešení stejných parametrů nebo lepších parametrů), ovládání bude upřesněno s vybraným dodavatelem na základě typu vozidla (např. AZJ 400 B-M-6);	LED přídavné světlo za zadní sklo Avenger IONV SOLO AVW11B WHELEN
66		1x doplňkové zvláštní výstražné svítidlo s technologií LED (min. 8 LED) generující výstražné světlo modré barvy, umístěné uvnitř vozidla za předním sklem – odpojitelné. Svitidlo musí být odstíněno tak, aby bylo zabráněno odrazům záblesků do kabiny vozidla a splňovat EHK č.65 XB2 a EHK č.10 (např. LED B 39-Nforce-9WSR 65 nebo obdobné řešení stejných parametrů nebo lepších parametrů), ovládání bude upřesněno s vybraným dodavatelem na základě typu vozidla (např. AZJ 400 B-M-6);	LED přídavné světlo za čelní sklo Avenger IONV SOLO AVC11B WHELEN
67		2x (dle legislativy) zvláštní výstražný LED maják se snímatelným uchycením na střechu vozidla pomocí magnetu, napájecím kabelem a konektorem (§24 odst. 6 a 9 vyhl. č. 341/2002 Sb.), vhodný pro rychlost 250 km/h, splňující EHK 65 TB2 a EHK č.10. Dvouřadá optika, min. 24 LED diod (každá z diod o svítivosti min. 3W)s čirým krytem. (např. VMLC 024L-3M-24B čirý kryt nebo obdobné řešení stejných parametrů nebo lepších parametrů), ovládání bude upřesněno s vybraným dodavatelem na základě typu vozidla (např. AZJ 400 B-M-6);	certifikovaný 12V magnetický LED diodový dvouřadý maják L31 WHELEN
68	Zvláštní skrytá záznamová technika:	kamerový systém – napájení pro vozidlové kamery „ mini USB, 5V“ na cca horní střed předního a zadního okna aktivovaný sepnutím zapalování vozu „ pojistka 15“ s rozpojovací spojkou za hranou stropního čalounění.	Požadujeme dokumentaci zapojení, včetně fotodokumentace, seznámení a kontrolu funkčnosti (techniky PČR před zaklopením interiéru).

69	Výbava pro použití radiostanice obsahující tyto prvky	<p>Souprava vozidlové radiostanice TPH700 a jednou ruční stanicí TPH900 ve vozidlovém adaptéru. Radiostanice dodat i s vozidlem.</p> <p>Naprogramování a zavedení radiostanic do systému si následně zařídíme.</p> <p>Potřebné komponenty pro montáž:</p> <ol style="list-style-type: none"> I. Souprava ruční radiostanice Pegas TPH 900 (radiostanice, anténa, 2ks zdroje), II. Vozidlový adaptér bez zesilovače pro TPH 900 typ HR9703AA, Dodavatel Pramacom Praha. Umístění do odkládacího tunelu mezi řidičem a spolujezdcem. III. Souprava vozidlové radiostanice PEGAS TPM700, dodavatel Pramacom Praha. Umístění ovládací část do odkládací schránky spolujezdce. Zdroj zálohovací TBU-2(FUB 1,1) pro vozidlovou rdst. 4x sluchátka pro pěší. IV. Antény vozidlové – použít anténu venkovní na blatník cca 20 cm, dodavatel RCD Radiokomunikace. V. Reproduktory k oběma radiostanicím připojené přes panel montovaný na B sloupek u řidiče., panel příposlechu dodá ÚOP. panel, připojen přes redukci – výrobce RCD Staré Hradiště u Pardubic. 	ANO
70	Konkrétní řešení výbavy pro užití práva přednosti v jízdě, montáže kamerového systému a komunikačního rádiového zařízení bude řešeno pouze s vybraným dodavatelem a podléhá konzultaci a schválení zástupcem konečného uživatele.	Požadujeme dokumentaci zapojení, včetně fotodokumentace, seznámení a kontrolu funkčnosti (techniky PCR před zaklopením interiéru).	

Cena za 2 ks.

bez DPH: **5.502.400,- Kč**

(slovy: **pětmilionůpětsetdvatisícčtyřista korun českých**),

DPH 21 %: **1.155.504,- Kč**


včetně DPH: **6.657.904,-Kč**

(slovy: **šestmilionůšestsetpadesátsedmtisícdevětsetčtyři korun českých**).

Seznam autorizovaných servisů

Servisní síť Land Rover

Praha

DAJBÝCH s.r.o., Weberova 1234/1a, 150 00, Praha 5, 


Středočeský kraj

AlbionCars s.r.o., V Oblouku 727, 252 43 Průhonice, 




DEF-TEC s.r.o., Kosoř 239, 252 26, 

Plzeňský kraj

DAJBÝCH s.r.o., Na Výsluní 33, Plzeň, 326 00, 

Liberecký kraj

Auto Dorda s.r.o., Žitavská 3112, 470 01, Česká Lípa, 

Královéhradecký kraj

DEKOM SYSTEM, s.r.o., Pardubická 845, 500 04, Hradec Králové, t 




Kraj Vysočina

AUTO HOS s.r.o., Rantřovská 429/20A, 586 05, Jihlava, t 


Jihomoravský kraj

CARtec motor s.r.o., Mariánské nám. 5, 617 00, Brno, 

Moravskoslezský kraj

B of B cars s.r.o., Vratimovská 34, 718 00 Ostrava, 

Zlínský kraj

ROKO - MOTOR s.r.o., Sokolská 5613, 760 01, Zlín, 

Olomoucký kraj

AUTOKOMPLEX Matějka s.r.o., Brněnská 412/59, 783 01, Olomouc, 



Rozsah servisního balíčku

Rozsah servisního balíčku Range Rover Sport

Servisní balíček na 5 let (60 měsíců), nebo ujetí 150 000 km.

V obvyklém rozsahu servisních prohlídek, výměn olejů, filtrů, náplní, brzdových komponentů, aktualizací navigace.